



*Fornleifaskráning vegna vegagerðar í Norðurdal,  
Fljótsdalshreppi*



Indriði Skarphéðinsson

2026

*Forsíðumynd: Hólsrétt [3548-006].*



© Indriði Skarphéðinsson & Rannveig Þórhallsdóttir

Febrúar 2026

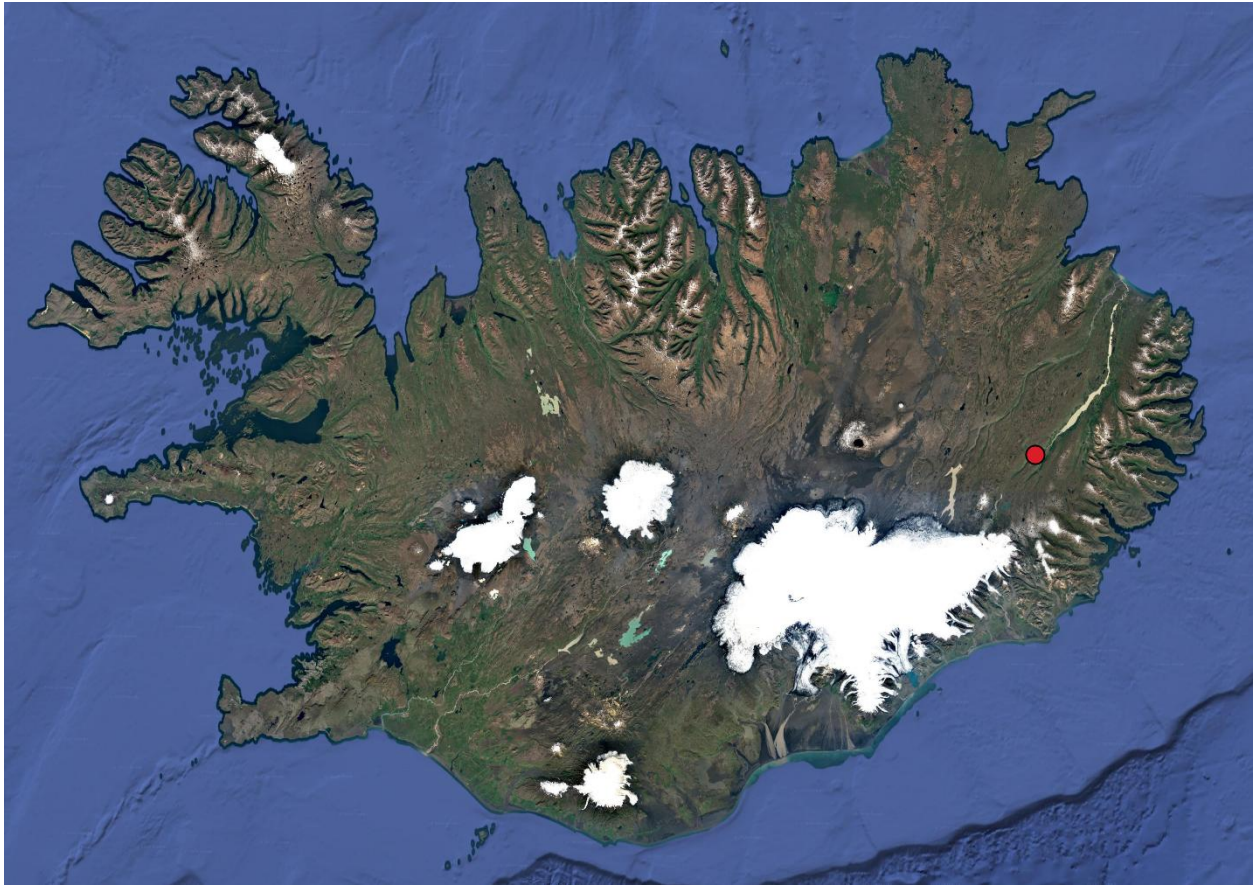
## Efnisyfirlit

Abstract .....	1
Inngangur .....	2
Skráningarsvæðið.....	2
Fornleifaskráning .....	3
Hóll .....	4
3548-001    tóft – beitarhús – Teigshús.....	4
3548-002    heimild – vað – Háaleitisvað.....	5
3548-003    heimild – vað – Tangavað.....	5
3548-004    hóll – beitarhús – Dvergabýli.....	6
3548-005    garðlag – óþekkt.....	7
3548-006    hleðsla – rétt – Hólsrétt .....	7
3548-007    tóft – stekkur – Einarsstaðir .....	8
3548-008    hleðsla – óþekkt .....	8
3548-009    heimild – mylla .....	9
3548-010    hleðsla – óþekkt .....	9
3548-011    heimild – vað – Kerlingarvað .....	10
3548-012    bæjarstæði – Hóll .....	10
3548-013    garðlag – óþekkt.....	11
3548-014    hóll – hesthús .....	11
3548-015    dæld – óþekkt.....	12
3548-016    hóll – útihús - Neðstahús.....	12
3548-017    tóft – smiðja .....	12
3548-018    tóft – hesthús .....	13

3548-019	heimild – matjurtagarður - Garðhvammur .....	14
Þuríðarstaðir .....		14
3548-020	heimild - Þjóðsagnastaður – Brúarhvammur .....	14
3548-021	heimild – vað – Þuríðarstaðavað.....	15
3548-022	bæjarhóll – bæjarstæði – Þuríðarstaðir .....	15
3548-023	bæjarhóll – bæjarstæði .....	16
3548-024	garðlag – rétt .....	17
3548-025	garðlag – óþekkt.....	17
3548-026	hleðsla – óþekkt .....	18
3548-027	heimild – mylla .....	18
3548-028	heimild – vað – Fossárvað .....	19
3548-029	heimild – beitarhús.....	19
3548-030	heimild – stekkur.....	20
3548-031	þjóðtrú – þjóðsagnastaður – Fögruklettur .....	20
3548-032	dæld – óþekkt.....	21
Egilsstaðir .....		21
3548-033	heimild – nátthagi .....	22
3548-034	garðlag – rétt .....	22
3548-035	tóft – fjárhús – Ystahús .....	22
3548-036	mannvirki – hesthús/kartöflugeymsla .....	23
3548-037	mannvirki – reykkofi.....	24
3548-038	bæjarhóll – bæjarstæði – Egilsstaðir .....	24
Niðurstöður .....		25
Heimildaskrá.....		25
Viðauki I. Vegna tilefnis.....		28

Minjar í hættu við Dvergabýli.....	28
Minjar í hættu við Ljósá.....	29
Minjar í hættu við Hól.....	30
Minjar í hættu við Þuríðarstaði .....	32
Minjar í hættu við stekk og Fögrukletta.....	33
Minjar í hættu við Egilsstaði.....	34
Samantekt.....	35
Viðauki II. Minjaskrá.....	36
Viðauki III. Minjakort.....	37





*Kort 1. Staðsetning skráningar svæðisins.*

## Abstract

This report presents the results of an archaeological survey conducted by Sagnabrunnur ehf. on behalf of Vegagerðin (the Icelandic Road and Coastal Administration) in connection with planned road construction in Norðurdalur, Fljótsdalshreppur.

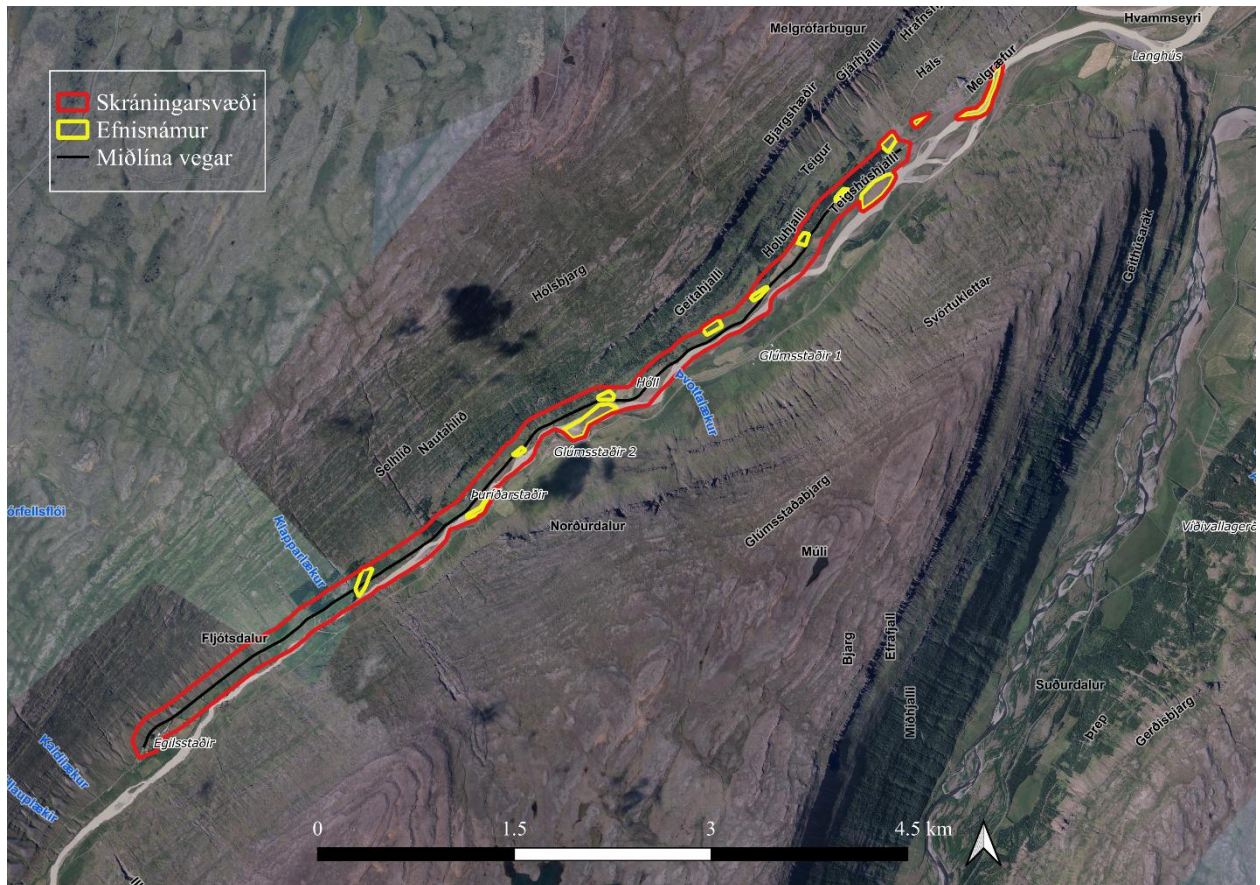
A total of 38 protected archaeological sites were identified within or in close proximity to the survey area. Of these, 16 are considered to be at risk as a result of the proposed roadworks and associated quarrying activities. In eight instances, mitigation measures have been proposed to minimize or prevent disturbance to the protected archaeological remains.

Decisions regarding appropriate preservation measures will be made by the Cultural Heritage Agency of Iceland in accordance with the provisions of the Icelandic Heritage Act No. 80/2012.

## Inngangur

Að beiðni Vegagerðarinnar tók Sagnabrunnur ehf. að sér fornleifaskráningu vegna fyrirhugaðrar vegagerðar í Norðurdal, Fljótsdalshreppi. Fulltrúi verkkaupa var Elvar Friðriksson og fékk fornleifaskráningin verkefnanúmerið 3548 hjá Minjastofnun Íslands. Í heildina voru skráðar 38 minjar innan skráningarsvæðisins og teljast 16 þeirra vera í hættu vegna framkvæmdanna. Verður hér fjallað um skráðar minjar og stiklað á stóru í sögu jarðanna sem skráningin nær til. Í viðauka I. er fjallað um minjarnar í samhengi við fyrirhugaðar framkvæmdir, gerð grein fyrir þeim minjum sem stafar hætta af þeim og lagðar til mótvægisáðgerðir.

## Skráningarsvæðið



Kort 2. Skráningarsvæðið afmarkað með rauðri línu.

Í lögum um menningarminjar nr. 80/2012 eru allar fornleifar friðaðar og sumar friðlýstar. Þeim má enginn, hvorki landeigandi, framkvæmdaaðili né nokkur annar spilla, granda né úr stað færa, nema með leyfi Minjastofnunar Íslands (21. gr.). Því eru allar þær fornleifar á könnunarsvæðinu sem og annars staðar sem eru eldri en 100 ára, friðaðar skv. lögnum.



Friðlýstum fornleifum fylgir 100 m friðhelgt svæði út frá ystu sýnilegu mörkum þeirra skv. 22. gr, um friðaðar fornleifar er 15 m friðhelgað svæði umhverfis samkvæmt sömu grein, engar friðlýstar minjar liggja við eða innan skráningarsvæðið. Skráningarsvæðið liggur á um 8.4 km löngum kafla frá Egilsstöðum að Fljótsdalstöð í Norðurdal og fylgir fyrirhuguðu vegstæði og efnisnámum. Svæðið liggur um land Egilsstaða, Þuríðarstaða, Hóls og Valþjófsstaða. Skráð var svæði í 100 m radíus sitt hvoru megin við miðlínu fyrirhugaðs vegar sem fylgir núverandi vegi inn dalinn. Austan við veginn rennur Jökulsá í Fljótsdal og í einstaka tilvikum var austurbakki árinna innan við 100 m radíus frá miðlínu vegarins en ekki voru skráðar minjar á austurbakkanum. Innan skráningarsvæðisins eru mögulegar efnisnámur á 13 stöðum, í þeim tilfellum voru fyrirhugaðar námur skoðaðar ásamt 15 m svæði umhverfis þær.

## Fornleifaskráning

Við fornleifaskráninguna voru helstu heimildir skoðaðar svo sem eldri skráningar, búnaðarrit, örnefnaskrár, túnakort, gamlar og nýjar loftmyndir o.s.frv. Á svæðinu hefur áður farið fram fornleifaskráning vegna virkjunar við Kárahnjúka (Adolf Friðriksson 2001), eins fór fram svæðisskráning á minjum í Fljótsdalshreppi þar sem skráðar voru minjar eftir heimildum en ekki skoðaðar á vettvangi (Orri Vésteinsson & Sædís Gunnarsdóttir 1999). Helgi Hallgrímsson hefur safnað töluverðum upplýsingum um minjar í Fljótsdal. Upp úr 1990 átti að skera niður allt fé í Fljótsdal og á fleiri stöðum í þeim tilgangi að útrýma riðu á svæðinu. Hluti af þessu var að sótthreinsa eða rífa gripahús sem mörg voru reist úr torfi og grjóti í Fljótsdal, varð þetta kveikjan að því að Helgi fór á nær alla bæi í Fljótsdal og lýsti og myndaði gömul gripahús og tættur (Helgi Hallgrímsson, 1990a). Helgi skoðaði og skráði einnig minjar í Fljótsdal vegna svokallaðrar Héraðsskógaáætlunar, þar sem minjar voru skoðaðir á jörðum þar sem fyrirhugað var að fara í skógrækt. Fór þessi úttekt fram á árunum 1991-2005 (Helgi Hallgrímsson, 1991-2005, óútgefið). Má nálgast mikið af óútgefnu efni Helga á netsíðu hans: <https://helgihallgrims.is>. Ásamt könnun á heimildum var gengið um allt svæðið og það skoðað á vettvangi. Farið var á vettvang 5. febrúar síðastliðinn, skráningarsvæðið var tekið út og þar sem fornleifa varð vart voru þær mældar upp með Trimble Nomad 5-tæki, þær myndaðar og minjunum lýst. Við fornleifaskráninguna voru skráðar 38 minjar, af þeim voru sex minjar sem skráðar voru eftir heimildum og sáust ekki á vettvangi.

## Hóll

Hóll var hjáleiga frá Valþjófsstað og í brauðskýrslu frá 1839 er jörðin metin 3 hundruð að dýrleika og árið 1873, 4 hundruð að dýrleika (Jón Johnsen 1847:358; Finnur N. Karlsson, Indriði Gíslason og Páll Pálsson 2000:164). Ekki er ljóst hvenær fyrst byggðist á Hóli en jarðarinnar er ekki getið í heimildum fyrr en á 19. öld og hefur líklega ekki verið byggt á jörðinni frá fornu fari. Undirlendi er lítið á jörðinni og voru engjar sóttar upp í fjall ofan við bæinn í brattar, grösugar brekkur. Eyðibýlið Dvergabýli eða -bæli stendur nokkuð utan við bæinn og er talið að þar hafi áður búið einsetukona (Ármann Halldórsson 1975:42; Halldór Stefánsson 1970:180).

### 3548-001 tóft – beitarhús – Teigshús

Minjanna er getið í örnefnaskrá Valþjófsstaða, þar segir: „*Þar innan við þennan læk er svæði, sem heitir Valþjófsstaðateigur, er inn á merki móti Hóli. Í honum eru gömul beitarhús, sem heita Teigshús*“ (Örnefnaskrá Valþjófsstaða, bls. 5).



Mynd 1. Teigshús [3548-001], mynd tekin til suðausturs.

Um er að ræða tvöfalda beitarhúsatóft með hlöðu aftan við. Tóftin er 14x24 m að stærð og liggur NNV-SSA, tvö samsíða aflöng rými liggja inni í tóftinni. Tveir inngangar eru á SSA-hlið tóftarinnar og liggja þeir inn í sitt hvort rýmið, en þau eru aðskilin. Í miðju beggja rýmanna liggur garði eftir þeim endilöngum. Innst í tóftinni er minna rými sem gegnt er í úr báðum hinum rýmum og hefur þar trúlega verið heyhlaða. Veggir tóftarinnar standa um 0,3-1,2 m á hæð og 1-2 m á breidd og eru þeir hlaðnir torfi og grjóti. Tóftin hefur verið girt af og girðing liggur umhverfis hana í um 5-9 m fjarlægð. Tóftin stendur stutt utan við landamerki Hóls og Valþjófsstaðar, ofan við Teigarhúseyrar og tilheyrði beitarhúsið Valþjófsstöðum. Minjarnar voru skráðar í svæðisskráningu FSÍ og fengu þar númerið [NM-167:015] (Orri Vésteinsson & Sædís Gunnarsdóttir 1999:52).

3548-002 heimild – vað –  
Háaleitisvað

Í örnefnaskrá Glúmsstaða segir: „Þá er að geta þess, að við Ytra-Háaleiti var eitt sinn aðalvaðið á Jökulsá, það hét Háaleitisvað, en er nú alófært.“ (Örnefnaskrá Glúmsstaðir, bls. 3).

Vaðið er staðsett stutt utan við Kirkjunestún. Minjarnar voru skráðar í svæðisskráningu FSÍ og fengu þar númerið [NM-160:036] (Orri Vésteinsson & Sædís Gunnarsdóttir 1999:30).



Mynd 2. Háaleitisvað [3548-002], mynd tekin til suðausturs.

3548-003 heimild – vað –  
Tangavað

Í örnefnaskrá Glúmsstaða segir: „Svo er, yzt á túni, við ána, Jökulsá, tangi, sem heitir Tóftartangi. Tangavað var á ánni. Þar var komið upp í Tóftartanga, en farið út í hana við réttina utan við Hól.“ (Örnefnaskrá Glúmsstaðir, bls. 1). Af lýsingunum



Mynd 3. Tangavað [3548-003], mynd tekin til suðausturs.

að dæma hefur vaðið trúlega legið ská yfir ána frá vestri til austurs. Minjarnar voru skráðar í svæðisskráningu FSÍ og fengu þar númerið [NM-160:021] (Orri Vésteinsson & Sædís Gunnarsdóttir 1999:29).

3548-004 hóll – beitarhús –  
Dvergabýli

Í örnefnaskrá Hóls segir: „Undir Stekkhjallaklettum, utan til, stendur Dvergabæli. Það eru beitarhús. Utan við húsin er klettur, kúptur að ofan, sem heitir Einbúi. Og utan við húsin er Dvergabælislækur. Sögn er, að dvergur hafi búið hér og kerling hans á Tóftartanga, handan ár. Hér eru



Mynd 4. Rústahóll [3548-004], mynd tekin til suðvesturs.

tóftarleifar, sem virðast vera eftir smábýli. En beitarhúsin voru byggð þar sem aðalrústirnar voru.“ (Örnefnaskrá Hóll, bls. 2). Í þjóðsögum Sigfúsar Sigfússonar segir um staðinn:

„Skammt frá Hóli í Norðurdal í Fljótsdal eru gamlar tættur. Sýnist ein tóttin, sú stærsta, að hafi verið langskáli sem tíðkaðist í fornöld. Tættur þessar eru kallaðar Dvergabýli. En sú er orsök til nafnsins, að í fyrndinni segja menn að þar hafi búið dvergur tveir, þótt eigi kunni menn nú sögur af þeim. En síðast voru þar tvær kerlingar, og fluttu bæinn þangað sem nú heitir á Hóli, og áður var nefnt. En þótt engar sögur fari af dvergum í Dvergabýli, þá hafa þeir auðsjánlega haft þar allmikla byggingu, því skálatóttin segja menn að Sigurður Vigfússon fornfræðingur segði að væri sú stærsta samslags tótt á landinu, er hann hefði fundið.“ (Helgi Hallgrímsson 2021a; Sigfús Sigfússon 1982:186). Dvergabýlis er getið

eyðibýlaskrá Halldórs Stefánssonar, er það talið afbýli frá Valþjófsstöðum og að þar hafi búið einsetukona (Halldór Stefánsson 1970:180). Helgi Hallgrímsson lýsir minjunum við

Dvergabýli í óútgefnu handriti *Mannvistarmínjar í Fljótsdal* sem hefur verið gert aðgengilegt á heimasíðu hans: [helgihallgrims.is](http://helgihallgrims.is), um staðinn segir hann: „Dvergabæli er um 1 km utan við bæinn, á stuttum kletthajalla, skammt ofan vegar. Þar voru beitarhús frá Hóli frá um 1925 og fram að búsetulokum 1986, en þau voru jöfnuð við jörðu 1989. Húsin voru tvístæð, í „nýhúsastil“, með hlöðu. Þau voru byggð á gömlum tóttum. Samkvæmt myndum frá 27. júní 1988, hafa þau verið dálítið sérstæð. Langveggir húsanna voru vel hlaðnir, úr köntuðum steinum. Þökin voru úr járni, og lagt ofan á þau torf og fest með steinum. Húsin sneru stöfnum fram í dalinn, og voru tveir stórir gluggar á þeim og einar dyr á milli þeirra í miðju. Þau hafa því verið milliveggslaus. Utan við þau var stór hlaða, öll úr bárujárnri á trégrind, og sneri þvert á húsin, en utan við hana sést í bogalaga skála eða skemmu úr járni, sem líklega hefur einnig verið tvístætt fjárhús. (Þetta hefur því verið fjárhúsabyrping, svipað og í

*Vallholti og á Hjarðarbóli*).” (Helgi Hallgrímsson 2021a). Lítil ummerki sjást nú um minjarnar en greinanlegt var um 30x14 m stór og nokkuð lágur rústahóll, austast í honum mátti greina nokkuð reglulega 7x7 m stóra dæld. Af heimildum að dæma má vera að þarna hafi staðið bær strax á fornöld en nú hefur öllum ummerkjum um eldri minjar verið eytt með húsabyggingum og niðurrifi á 20. öldinni. Minjarnar voru skráðar í svæðisskráningu FSÍ og fengu þar númerið [NM-168:009] (Orri Vésteinsson & Sædís Gunnarsdóttir 1999:63).

### 3548-005 garðlag – óþekkt

Minjarnar eru staðsettar nokkra metra norðaustan við rústahólinn á Dvergabýli. Um er að ræða um 7,5 m langt garðlagsbrot sem liggur í litlum boga frá suðri til norðurs. Garðlagið er um 0,1-0,3 m á hæð og 1-1,5 m á breidd. Trúlega tengjast minjarnar einhverjum af þeim byggingum sem



Mynd 5. Garðlag [3548-005], mynd tekin til norðausturs.

staðið hafa á svæðinu en saga staðarins spannar langan tíma. Ekki er þó útilokað að um náttúrumyndun sé að ræða en mikið er búið að hrófla við jarðvegi á staðnum.

### 3548-006 hleðsla – rétt – Hólsrétt

Neðan við Dvergabýli, á sléttri grund undir klettóttu brekku og nokkra metra ofan við veginn stendur grjóthlaðin rétt. Helgi Hallgrímsson hefur lýst réttinni á þennan veg:

*„Hólsrétt er allstór grjóthlaðin rétt, við veginn, á grasi vaxinni eyri við*



Mynd 6. Hólsrétt [3548-006], mynd tekin til norðausturs.

*Jökulsá utan og neðan við Dvergabæli. Áður en Fljótsdalsrétt (Melarétt) var byggð, um 1905, var Hólsrétt skilarétt fyrir fé undan Fellum, en síðan notuð frá Hóli meðan þar var búið. Skv. mynd frá júní 1988 er réttin tvískipt, og voru veggir nokkuð farnir að hrynja, nema í innsta hlutanaum. Stór steinn er utantil í réttinni.“* (Helgi Hallgrímsson 2021a). Réttin er að hluta til hlaðin inn í brekkuna sem hún stendur undir, þrjú op eru á henni, inngangur á suðvesturhlið hennar en á suðausturhlið eru tvö op sem líklega hafa verið lokað með tréverki.

Ekki er að sjá að réttin sé tvískipt nú og hefur hún líklega tekið einhverjum breytingum frá því að Helgi Hallgrímsson skoðaði hana 1988. Réttin afmarkar 50x17 m stórt svæði og eru veggir hennar hlaðnir meðalstóru lágbörðu grjóti, standa þeir um 0,5-1,3 m á hæð og 0,5-1,5 m á breidd. Minjarnar voru skráðar í svæðisskráningu FSÍ og fengu þar númerið [NM-168:010] (Orri Vésteinsson & Sædís Gunnarsdóttir 1999:63).

### 3548-007 tóft – stekkur – Einarsstaðir

Minjarnar eru staðsettar í urð stutt utan við Stekkalæk undir Geitahjalla. Um minjarnar segir í örnefnaskrá:  
*„Þá er næsti lækur Stekkalækur. Og utan við þann læk er gamall stekkur, sem heitir Einarsstaðir, var stekkur áður en Einar byggði sér þar kofa.“*



Mynd 7. Stekkur [3548-007], mynd tekin til norðaustur.

(Örnefnaskrá Höll, bls. 2). Tóftin virðist vera tvískipt og er hlaðin upp við bjarg sem stendur upp á rönd. Suður undir bjarginu er hólf sem er 6x3,5 m að innanmáli, í því miðju liggur tæplega 4 m langt veggjabrot sem minnir einna helst á garða. Inngangur inn í hólfið var ekki vel greinanlegur en virðist hann þó hafa verið vestast á suðurvegg tóftarinnar. Austur undir bjarginu var annað illgreinanlegt rými, sambyggt tóftinni sunnanmeginn. Þjónar bjargið sem vesturveggur rýmisins. Er rýmið um 3,6x3 m að stærð og gengt er inn í það frá austri. Veggir standa um 0,2-1,1 m á hæð og 1-1,5 m á breidd að mestu hlaðnir grjóti. Minjarnar voru skráðar í svæðisskráningu FSÍ og fengu þar númerið [NM-168:013] (Orri Vésteinsson & Sædís Gunnarsdóttir 1999:64).

### 3548-008 hleðsla – óþekkt

Minjarnar eru staðsettar um 60 m innan við Stekkalæk undir Geitahjalla. Nokkuð hefur hrunið af grjóti úr klettunum ofan við og er stórgrýti á víð og dreif á svæðinu. Um er að ræða grjóthleðslu við tvo stóra steina. Hleðslan er L-laga og myndar tvo samliggjandi veggi sem afmarka



Mynd 8. Hleðsla [3548-008], mynd tekin til suðurs.

austur og suðurhlið. Hleðslan er um 1-2 steinaraðir og hlaðin litlu og meðalstóru grjóti. Veggirnir standa um 0,2-0,4 m á hæð og 0,5-1 m á breidd. Hlutverk minjanna er ekki þekkt.

### 3548-009 heimild – mylla

Í búskarparannál Hóls er getið um gamla myllutóft við Ljósá, niður við Jökulsá (Ármann Halldórsson 1975:42). Ekki sáust nein ummerki um minjarnar á vettvangi og má vel vera að myllan sé horfin undir vegstæðið. Minjarnar voru skráðar í svæðisskráningu FSÍ og fengu þar númerið [NM-168:011] (Orri Vésteinsson & Sædís Gunnarsdóttir 1999:63-64).



Mynd 9. Grasi gróin brekka á milli Fremri- og Ytri-Ljósá. Mynd tekin til suðurs.

### 3548-010 hleðsla – óþekkt

Minjarnar eru staðsettar í grasbrekku á tungu á milli Fremri- og Ytri-Ljósár. Um er að ræða nokkuð sokkna, einfalda steinaröð sem er greinileg á um 16 m löngum kafla. Grjóthleðslan er um 0,1-0,3 m á hæð og 0,3-0,4 m á breidd. Hlutverk minjanna er ekki þekkt en líkur er á því að þarna hafi staðið girðing sem grjóti hefur verið hlaðið við.



Mynd 10. Hleðsla [3548-010], mynd tekin til norðvesturs.

3548-011 heimild – vað –  
Kerlingarvað

Í örnefnaskrá Glúmsstaða segir:  
*„Framan við Gæsaþvamm er kúlulaga  
klettur í Jökulsá, lág klöpp, kallaður  
Kerling. Þar fyrir innan var vað  
kallað Kerlingarvað og inn við vaðið  
Kerlingarhylur. Þar leggur fljótt ís á  
ána. Talað er um að fara yfir „Á  
Kerlingu.““.* (Örnefnaskrá  
Glúmsstaðir, bls. 8).



Mynd 11. Jökulsáin við Kerlingarvað [3548-011], mynd tekin til norðausturs.

3548-012 bæjarstæði – Hóll

Á Hóli stóð baðstofa að hluta til á þrepi til 1950 en þá var hún rifin, steinhús var byggt á staðnum 1935 og viðbót við það 1950-51 (Ármann Halldórsson 19975:43). Helgi Hallgrímsson fjallar um minjarnar í sinni skráningu og segir þar:

*„Benedikt Friðriksson bóndi á Hóli  
teiknaði grunnmynd af bænum, sem geymd er í aðföngum SJM í Héraðsskjalasafni.*

*Samkvæmt henni sneri bærinn langhlið S-N, og voru bæjardyrhús, baðstofa og kúahlaða í röð vestan megin í bænum, göng og búr í miðju, en fjárhúskofi, hlóðaeldhús og fjós í austurhlið, innangengt í öll húsin nema kúahlöðuna.“* (Helgi Hallgrímsson 2021a). Minjarnar voru skráðar í svæðisskráningu FSÍ og fengu þar númerið [NM-168:001] (Orri Vésteinnsson & Sædís Gunnarsdóttir 1999:62).



Mynd 12. Bæjarstæði Hóls [3548-012], mynd tekin til suðausturs.



### 3548-013 garðlag – óþekkt

Minjarnar eru staðsettar ofan við túnið stutt innan við Hólsbæinn, ofan við hesthús [3548-014]. Um er að ræða garðlag sem afmarkar 6x4 m stórt sporöskjulaga aðhald. Garðlagið er hlaðið torfi og grjóti og inngangur er inn í það frá austri. Garðlagið stendur um 0,2-0,6 m á hæð og 1-1,5 m á breidd. Ekki er ljóst hvaða hlutverki minjarnar þjónuðu en af útliti þeirra að dæma er líklega um lítið aðhald að ræða.



Mynd 13. Garðlag [3548-013], mynd tekin til vesturs.

### 3548-014 hól – hesthús

Minjarnar eru staðsettar yst í svonefndri Þríhyrnu, efst í heimatúninu og um 70 m innan við Hólsbæinn. Um er að ræða lágreistan rústahól og standa steinar í honum hér og þar. Nokkuð greinilega má sjá móta fyrir leifum af austurstafni hesthússins sem þarna stóð. Helgi Hallgrímsson lýsir húsunum í sinni



Mynd 14. Rústahól [3548-014], mynd tekin til norðausturs, íbúðarhúsið á Hól í bakgrunni.

skráningu: „Hesthús var 1988 skammt innan við bæinn, með fallega hlöðnum veggjum. Í þeim voru kantaðir steinar og vinkilréttir á hornum. Járnpak var síðast á húsinu. Bak við það var heystæði eða hlöðutótt. Mynd var tekin af því 27. júní 1988, en það var jafnað við jörðu 1989, ásamt öðrum gripahúsum á jörðinni. Mótar nú aðeins fyrir þeim sem hólbungum í túninu“ (Helgi Hallgrímsson 2021a). Minjarnar voru skráðar í svæðisskráningu FSÍ og fengu þar númerið [NM-168:003] (Orri Vésteinsson & Sædís Gunnarsdóttir 1999:63).

### 3548-015 dæld – óþekkt

Dæld er í túninu innan við Hólsbæinn, stutt niður af minjum [3548-014].

Dældin er 8x3,5 m að stærð og slétt. Engar heimildir eru fyrir því að þarna hafi staðið mannvirki og vera má að minjarnar séu náttúrulegar.



Mynd 15. Dæld [3548-015], mynd tekin til ausurs. Íbúðarhúsið á Hól í bakgrunni.

### 3548-016 hóll – útihús - Neðstahús

Neðan og stutt framan við Hólsbæinn, stutt framan við heimreiðina og ofan við veginn stóðu gripahús úr torfi og grjóti til 1989. Í örnefnaskrá segir: „Gömlu gripahúsin stóðu spölkorn framan við bæ. Neðst var Hesthús. Þá var Neðstahús, Miðhús og Efstahús. Búið er að rífa Miðúsið.“

(Örnefnaskrá Hóll, bls. 7). Lítil sem engin ummerki sjást lengur um húsin

en óreglulegur rústahóll er neðan við túnið sem líklega geymir rústir gripahúsanna. Á loftmyndasjá Náttúrustofnunnar má vel greina tvö hús undir þaki á staðnum á loftmynd frá 1987. Voru húsin rifin þegar allt fé var skorið vegna riðu.



Mynd 16. Rústasvæði við Neðstuhús [3548-016], mynd tekin til norðausturs.

### 3548-017 tóft – smiðja

Minjarnar standa stutt utan við heimreiðina að Hóli, niður við veginn sem liggur inn dalinn. Helgi Hallgrímsson fjallaði um minjarnar í sinni skráningu, þar segir: „Gamall smiðjukofi úr torfi og grjóti, með torfþaki, stóð enn að nafni til 1992, niður við veginn innan og



Mynd 17. Smiðja [3548-017], mynd tekin til norðurs.

neðan við bæinn, líklega byggður af Friðrik Stefánssyni bónda á Hóli framan af 20. öld, síðar notaður af Benedikt syni hans til járnsmiða. Í kofanum voru ýmis áhöld sem tilheyra smiðjunni, en lágu undir skemmdum, enda var hann að hrúni kominn. Jón Benjamínsson jarðfr., Rvík lagði til um 1986, að smiðjan yrði varðveitt og endurnýjuð ... Því miður varð ekki af framkvæmdum, þrátt fyrir góðan vilja þessara manna, og nú er líklega orðið of seint að bjarga húsinu og smíðatólum þess. Sumarið 2012 var þak smiðjunnar fallið inn í hana og allt sem þar var inni sýnilega ónýtt.” (Helgi Hallgrímsson 2021a). Síðastliðið sumar, 39 árum seinna, var hafist handa við að endurnýja smiðjuna og er það verk langt komið. Smiðjan er grafin inn í hólinn að klöpp sem þjónar sem norðurveggur hennar. Minjarnar voru skráðar í svæðisskráningu FSÍ og fengu þar númerið [NM-168:002] (Orri Vésteinsson & Sædís Gunnarsdóttir 1999:62).

### 3548-018 tóft – hesthús

Minjarnar eru staðsettar neðst í brekku ofan við Kofatún, tæpum 190 m innan við Hólsbæinn. Um staðinn segir í örnefnaskrá: „Kofatún heitir fremst á túninu, framan við gilið, þar var hesthús, en svo hrapaði steinn eitt sinn niður í það svo hætt var að nota það.“ (Örnefnaskrá Hóll, bls. 1). Á



Mynd 18. Tóft [3548-018], mynd tekin til austurs.

staðnum mótar fyrir ógreinilegri tóft, um 7,5x6 m að stærð með inngangi til suðurs. Veggir standa um 0,2-0,4 m á hæð og 1-1,5 m á breidd. Inni í miðri tóftinni stendur steinn upp á rönd sem greinilega hefur hrúnið úr hliðinni ofan við staðinn. Gætu hér verið leifar hesthússins sem örnefnaskráin getur um sem lagðist af vegna grjóthruns. Minjarnar voru skráðar í svæðisskráningu FSÍ og fengu þar númerið [NM-168:004] (Orri Vésteinsson & Sædís Gunnarsdóttir 1999:63).

3548-019 heimild –  
matjurtagarður - Garðhvammur

Í örnefnaskrá Hóls segir: „*Utan við lækinn, neðst og fremst á aðaltúninu, heitir Garðhvammur. Þegar hér voru fyrst ræktaðar kartöflur, var það gert þarna, nú er það tún*“ (Örnefnaskrá Hóls, bls. 1). Á túnakorti Hóls frá árinu 1919 er merkt fyrir



Mynd 19. Séð yfir Garðhvamm, mynd tekin til norðvesturs.

matjurtagarði litlu neðan og innan við bæ, trúlega í Garðhvammi (Túnakort Hóll 1919). Ekki sáust nein ummerki matjurtagarðsins á vettvangi og er hann trúlega horfin undir tún. Minjarnar voru skráðar í svæðisskráningu FSÍ og fengu þar númerið [NM-168:005] (Orri Vésteinsson & Sædís Gunnarsdóttir 1999:63).

## Þuríðarstaðir

Þuríðarstaða er getið í Fljótisdælu og er bærinn kenndur við Þuríði Hámundardóttur, konu Glúms á Glúmsstöðum. Segir sagan að Þuríður hafi fært bæinn yfir ána eftir að skriða féll á Glúmstaði með Glúmi og fleirum innandyra. Þuríðarstaðir var líklega eitt af stórbýlum Fljótisdals á fornöld og hafa Egilsstaðir líklega verið hluti af jörðinni. Árin 1696 og 1804 var jörðin metin ásamt hjáleigunni Egilsstöðum 18 hundruð að dýrleika (Helgi Hallgrímsson 1990b; Jón Johnsen 1847:358). Árið 1560 var jörðin orðin eign Valþjófsstaðakirkju og varð síðar ríkiseign (Íslenzkt fornbréfasafn b. 13:561; Ármann Halldórsson 1975:44). Jörðin fór í eyði 1987 eftir að fé var skorið vegna riðu og hefur ekki verið búskapur á jörðinni síðan (Helgi Hallgrímsson 2016:92).

3548-020 heimild -

## Þjóðsagnastaður –

### Brúarhvammur

Helgi Hallgrímsson hefur ritað um staðinn, þar segir: „*Utan og neðan bæjar eru lágur klappir beggja vegna Jökulsár. Klapparhryggur gengur þar þvert yfir farveginn, og klettahólmi er*



Mynd 20. Brúarhvammur [3548-020], mynd tekin til austurs.

*í miðri ánni. Þegar hún er vatnslítill skjóta fleiri klappir upp kolli. Þarna heitir Brúarhvammur austan ár. Munnmæli segja að forðum hafi verið steinbogi á milli klappanna. Átti Þuríður fornkona að hafa látið brjóta hann, til að hindra för barna sinna yfir ána. Hugsanlega hafa þarna verið lögð tré yfir ána, þegar hún var mjórri og e.t.v. fleiri hólmar, eins og gert var á nokkrum stöðum á Jökuldal yfir þrengsli í Jöklu, og kallað var fjalarfæri.“ (Helgi Hallgrímsson 2021b). Ekki sést til minja á staðnum. Minjarnar voru skráðar í svæðisskráningu FSÍ og fengu þar númerið [NM-160:034] (Orri Vésteinsson & Sædís Gunnarsdóttir 1999:30).*

### 3548-021 heimild – vað – Þuríðarstaðavað

Þuríðarstaðavað liggur um eyri í miðri Jökulsánni beint neðan af bæ (Örnefnaskrá Þuríðarstaðir, bls. 2). Ekki sést til sérstakra minja á svæðinu. Minjarnar voru skráðar í svæðisskráningu FSÍ og fengu þar númerið [NM-166:014] (Orri Vésteinsson & Sædís Gunnarsdóttir 1999:47).



Mynd 21. Þuríðarstaðavað [3548-021], mynd tekin til suðurs.

### 3548-022 bæjarhóll – bæjarstæði – Þuríðarstaðir

Á bæjarstæði Þuríðarstaða stendur nú steinhús byggt árið 1944, áður stóð þar alpiljuð þrepabaðstofa sem trúlega var rifin þegar steinhúsið var byggt (Ármann Halldórsson 1975:45). Í skráningu sinni segir Helgi Hallgrímsson um minjarnar:

„Í Héraðsskjalasafni er teikning

*Vigfúsar Sigurðssonar af gamla bænum (suðurhlið) í vasabók hans frá 1901. Sést þar baðstofan, sem snýr þvert á fjallið, tveggja hæða hús, með þremur gluggum á þekju (eða efri vegg) að sunnan, og dyrum við hliðina á stórum glugga á neðri hæð. Að baki hennar (að utan) sést strompur sem rýkur úr, væntanlega á eldhúsi. Austan við þessi hús eru að því er*



Mynd 22. Bæjarstæði Þuríðarstaða [3548-022], mynd tekin til norðausturs.

virðist tvær skemmur, með stöfnum í austur (= „stafnar með hálfpili fram á hlað“?). Í baksýn sést Bjargið. Í safninu er einnig grunnteikning af bænum, líklega gerð af Benedikt Friðrikssyni bónda á Hóli, og sýnir bæinn eins og hann var síðast, um 1940. Þá var þar komið framhús, er sneri þvert á baðstofuna (= „skemma, innréttuð til íbúðar 1930“?), í því stofa og eldhús, en auk þess eru tvö hlóðaeldhús í bænum, fjós í SV-horni og kúahlaða í NA-horni, auk þess búr og taðkofi.” (Helgi Hallgrímsson 2021b). Minjarnar voru skráðar í svæðisskráningu FSÍ og fengu þar númerið [NM-166:001] (Orri Vésteinsson & Sædis Gunnarsdóttir 1999:46).

### 3548-023    bæjarhóll – bæjarstæði

Í örnefnaskrá Þuríðarstaða segir:

„Innan bæjar eru mjög fornar bæjarrústir á túninu“ (Örnefnaskrá Þuríðarstaðir, bls. 1). Eins segir í

Sveitir og jarðir í Múlapingi:

„Meðfram gamla túninu heima á Þ að ofan mótar enn fyrir fornum túngarði, og í brekku fram og niður af

íbúðarhúsinu eru sýnileg hleðslubrot í jörðu, og ætla menn að þar hafi fornbærinn staðið.“

(Ármann Halldórsson 1975:44). Helgi Hallgrímsson skráði minjarnar vegna skógræktar 1997, þar segir: „Um 90 m fyrir innan íbúðarhúsið, og aðeins neðar, eru gamlar bæjartættur á lágum bakka í túninu, orðnar mjög máðar. Er talið að þar hafi fornbærinn staðið. Þær eru nú á kafi í grasi, svo erfitt er að átta sig á húsaskipan. Ein aflöng dæld, með öðru graslagi, um 4 x 8 m, er það eina sem sést á yfirborði, en finna má fyrir fleiri dældum þegar gengið er um stykkið. Líklega hafa tætturnar verið sléttaðar með handverkfærum á fyrri hluta aldar, til að auðvelda heyskap. Neðan í bakkanum má líklega greina vott af grjóthleðslum.“ (Helgi Hallgrímsson 2021b). Við skráninguna nú var mæld upp 28x15 m stór skál sem stendur á lágri hæð í miðju túninu, um 90 m innan við bæinn. Lækkar túnið nokkuð neðan við skálina og greina mátti um 12x6 m ógreinilega dæld austast í skálinni. Greina má grjót í sárinu ofan við vegstæðið neðan við túnið, tæpum 40 m neðan við skálina, ekki er ljóst hvort grjótið sé í hleðslu eða ekki.



Mynd 23. Fornt bæjarstæði [3548-023] í túni Þuríðarstaða, mynd tekin til norðausturs.

### 3548-024 garðlag – rétt

Stutt framan við túnið á

Þuríðarstöðum er gildrag ofan vegar.

Ofan í draginu er hlaðin rétt á milli bakka þess. Í örnefnaskrá Þuríðarstaða segir um staðinn: „*Kvíaból er innst á túninu, innan við túnið er gömul rétt í dæld.*“ (Örnefnaskrá Þuríðarstaða, bls.

1). Réttin afmarkar 12x5,3 m stórt ferhyrnt svæði og er op á henni til

suðausturs. Veggir réttarinnar eru hlaðnir grjóti og standa um 0,2-1 m á hæð og 1-1,5 m á breidd. Helgi Hallgrímsson skráði réttina á sínum tíma (Helgi Hallgrímsson 2021b).

Suðaustur og norðvestur veggir réttarinnar eru hlaðnir upp við bakka gildragsins. Minjarnar voru skráðar í svæðisskráningu FSÍ og fengu þar númerið [NM-166:010] (Orri Vésteinsson & Sædís Gunnarsdóttir 1999:47).



Mynd 24. Rétt [3548-024], mynd tekin til suðausturs.

### 3548-025 garðlag – óþekkt

Stutt framan við túnið á

Þuríðarstöðum er gildrag ofan vegar.

Á austurbakka þess liggur garðlag á um 46 m löngum kafla. Garðlagið virðist að mestu hlaðið torfi en sjá má glitta í grjót hér og þar. Garðlagið stendur um 0,2-0,5 m á hæð og 1-2 m á breidd. Nokkuð hefur verið plantað



Mynd 25. Garðlag [3548-025], mynd tekin til suðausturs.

af greni á staðnum og sprettur það sum staðar upp úr garðlaginu. Stutt ofan við garðlagið, niður í gildraginu stendur rétt [3548-024]. Í skráningu sinni minnst Helgi Hallgrímsson á garðlagið og telur það vera leifar af eldri rétt (Helgi Hallgrímsson 2021b), líklega verður þó að teljast að hér sé um að ræða leifar af gömlum túngarði sem trúlega tengist hleðslu [3548-026].

### 3548-026 hleðsla – óþekkt

Minjarnar eru staðsettar í brekku ofan við gildrag innan við Kvíaból, stutt innan við túnið á Þuríðarstöðum. Um er að ræða grjóthleðslu sem liggur frá klettum efst í brekkunni, niður brekkuna til suðurs og tekur sveigju til austurs neðst í brekkunni. Hleðslan liggur á um 30 m löngum kafla og ekki er ólíklegt að hún hafi á einhverjum tímum legið að garðlagi [3548-025]. Hleðslan er um 0,1-0,2 m á hæð og 0,4-0,8 m á breidd. Hlutverk minjanna er ekki þekkt en trúlega er hleðslan leifar girðingar sem þarna hefur staðið.



Mynd 26. Hleðsla [3548-026], mynd tekin til suðausturs.

### 3548-027 heimild – mylla

Í búskaparannál Þuríðarstaða er getið um myllutættur við Grundarlæk sem eru horfnar (Ármann Halldórsson 1975:44). Helgi Hallgrímsson segir þær hafa verið ofan vegar en hann fann þær ekki við sína skráningu (Helgi Hallgrímsson 2021b). Nokkuð mikill og þéttur skógur stendur við Grundarlæk nú og engin ummerki



Mynd 27. Séð yfir skógræktina innan við Grundarlæk, mynd tekin til suðausturs.

sáust um minjarnar við vettvangskönnun. Minjarnar voru skráðar í svæðisskráningu FSÍ og fengu þar númerið [NM-166:017] (Orri Vésteinsson & Sædís Gunnarsdóttir 1999:47-48).



3548-028 heimild – vað –  
Fossárvað

Í örnefnaskrá Þuríðarstaða segir:  
„Þetta er ofan við veginn, og þar út af  
er allhár hjalli, sem heitir Hraunsnef.  
Nú er á honum tún. Þar niður af er  
vað á Jökulsá, það heitir Fossárvað,  
komið er upp á Hrossabotn í  
Glúmsstaðalandi.“ (Örnefnaskrá



Mynd 28. Fossárvað [3548-028], mynd tekin til suðvesturs.

Þuríðarstaðir, bls. 1). Eyri er í miðri Jökulsánni á staðnum og er vaðið kennt við Fossá í  
Glúmstaðalandi (Helgi Hallgrímsson 2021b). Minjarnar voru skráðar í svæðisskráningu FSÍ  
og fengu þar númerið [NM-166:013] (Orri Vésteinsson & Sædís Gunnarsdóttir 1999:47).

3548-029 heimild – beitarhús

Beitarhús voru á svokölluðum stekki,  
nokkuð innan við Þuríðarstaði. Voru  
húsin lögð af um aldamótin 1900,  
endurreist árið 1970 og rifin í  
kringum 1990 (Árman Halldórsson  
1975:44; Helgi Hallgrímsson 2021b).  
Á loftmynd frá árinu 1987 má sjá hús  
undir bárujárnspaki á staðnum  
(Náttúrufræðistofnun, loftmyndasjá).



Mynd 29. Túnið þar sem beitarhús [3548-029] stóðu, mynd tekin til  
vesturs.

Ekki sáust mikil ummerki um húsin þegar þau voru skoðuð á vettvangi og eru þau að mestu  
horfin í túnið. Minjarnar voru skráðar í svæðisskráningu FSÍ og fengu þar númerið [NM-  
166:016] (Orri Vésteinsson & Sædís Gunnarsdóttir 1999:47).

### 3548-030 heimild – stekkur

Í örnefnaskrá Þuríðarstaða segir: „*Þar rétt utan við er svo lækur, sem heitir Stekkalækur. Utan við hann er komið tún; þetta er lítill lækur, sem þó hefur myndað gil. Stekkur var utan við lækinn, niður á láglandinu. Stekkapýfi er í kringum stekkin.*“ (Örnefnaskrá Þuríðarstaða, bls. 1). Engin ummerki sáust um stekk á staðnum en þar stóðu áður beitarhús [3548-029] sem búið er að slétta út og má vel vera að stekkurinn sé líka horfinn í túnið. Minjarnar voru skráðar í svæðisskráningu FSÍ og fengu þar númerið [NM-166:016] (Orri Vésteinsson & Sædís Gunnarsdóttir 1999:47).



Mynd 30. Séð yfir túnið þar sem stekkur [3548-030] og beitarhús [3548-029] stóðu, mynd tekin til norðausturs.

### 3548-031 þjóðtrú – þjóðsagnastaður – Fögruklettur

Í örnefnaskrá Þuríðarstaða segir: „*Fögruklettur eru utan við lækinn, en hann kemur hér ofan úr heiði. Í Fögruklettum hefur sézt huldufólk*“ (Örnefnaskrá Þuríðarstaða, bls. 1). Um er að ræða nokkuð lága kletta stutt ofan við veginn, standa minjar [3548-030] undir klettinum. Minjarnar voru skráðar í svæðisskráningu FSÍ og fengu þar númerið [NM-166:018] (Orri Vésteinsson & Sædís Gunnarsdóttir 1999:48).



Mynd 31. Fögruklettur [3548-031], mynd tekin til suðausturs.

## 3548-032 dæld – óþekkt

Minjarnar liggja undir og neðan við Fögrukletta, nokkra metra ofan við veginn. Um er að ræða 9,5x3,5 m stóra ferhyrnda og reglulega dæld eða niðurgröft með leguna NNV-SSA. Landið hækkar lítillega að klettunum og er dældin dýpri innst, nær klettunum og dýpt hennar um 0,2-0,5 m. Helgi Hallgrímsson skráði



Mynd 32. Dæld [3548-032], mynd tekin til norðurs.

minjarnar á sínum tíma, um þær segir hann: „Neðan við Fögrukletta, innanverða, á grasi vaxinni grund, er greinileg, ferhyrnd lægð eða tótt, um  $9 \times 3,5$  m að innanmáli, er stefnir þvert á dalinn og opnast í austur. Utan við hana er grynri lægð, um  $10 \times 6$  m. Þarna virðist hafa verið fjárhús, sem líklega hefur verið rifið og grjótið flutt burtu. Sögn er að þarna hafi fæðst vansköpuð lömb, og því orðið að flytja húsin út á Stekkinn. Var það kennt hulduhrítum, sem æxluðust við ærnar.” (Helgi Hallgrímsson 2021b). Ekki sást móta fyrir grynri lægðinni sem Helgi minnst á í sinni skráningu.

## Egilsstaðir

Egilsstaða er fyrst getið í rituðum heimildum árið 1517 þegar Þorvarður Guðmundsson gaf Sigurði Finnbogasyni og konu hans jörðina í próventu (Íslenskt fornbréfasafn 8. bindi:628-629, Orri Vésteinsson & Sædís Gunnarsdóttir 1999:43). Árið 1650 er jörðin orðin eign Valþjófsstaðakirkju, jörðin var metin á 8 hundruð að dýrleika að fornu mati en 15 hundruð 1861. Líkur eru á því að Egilsstaðir hafi áður tilheyrt Þuríðarstöðum og eru jarðirnar tvær metnar sameiginlega á 18 hundruð árin 1696 og 1804 (Helgi Hallgrímsson 2016:91; Jón Johnsen 1848;358). Ásamt búskap er rekið Óbyggðarsetur á Egilsstöðum og gamli bærinn notaður undir hluta sýningar og ferðaþjónustu, eru þar til sýnis gripir úr safni Egilsstaðasystkina, barna Gunnars Sigurðssonar og Bergljótar Stefánsdóttur sem tóku við Egilsstöðum árið 1907. Komu þau upp 14 börnum og eftir 1963 bjuggu 8 þeirra, ógift, í félagsbúi á bænum (Helgi Hallgrímsson 2016:89-90).

### 3548-033 heimild – nátthagi

Á örnefnakorti Landmælinga Íslands er merkt inn örnefnið Nátthagi á ysta túnbletti Egilsstaða neðan vegar, utan við Illukeldu. Ekki sáust nein ummerki minja á svæðinu. Getið er um gaddavírsgirðingu um nátthaga í fasteignamati Egilsstaða frá 1916-1918 (Fasteignamat 1916-1918:32), er það trúlega nátthaginn sem hér um ræðir



Mynd 33. Túnið á Nátthaga, mynd tekin til suðausturs.

### 3548-034 garðlag – rétt

Minjarnar eru staðsettar í grafningi neðan við veginn, utan við Garðslæk, á milli túnbletta sem heita Utan- og Innan við rétt. Um er að ræða grjóthlaðna einhólfa rétt, 13x10 m að stærð og er hún opin til suðurs. Austur- og vesturhliðar réttarinnar eru hlaðnar upp við bakka grafningsins. Vatn seytlar niður grafninginn og rennur undir hleðslu á norðurhlið réttarinnar. Veggir standa um 0,3-0,8 m á hæð og 1-2 m á breidd. Grjóthrúga stendur stutt norðan og ofan við réttina sem líklega er grjóthreinsun úr túnunum.



Mynd 34. Rétt [3548-034], mynd tekin til norðausturs.

### 3548-035 tóft – fjárhús – Ystahús

Minjarnar standa í túni neðan við veg stutt framan við Ystahúslæk. Um er að ræða timburhús klætt bárujárn, sambyggt því austanmegin eru



Mynd 35. Ystuhús [3548-035], mynd tekin til suðvesturs.

nokkuð heillegar leifar af torf- og grjóthlöðnu fjárhúsi með steiptum garða í miðju. Þétt norðan og aftan við timburhúsið er lítill rústahóll. Öll útihús voru rifin vegna riðuhreinsunar um 1990 á Egilsstöðum utan við eitt sem talið er byggt á fornum grafreit, voru það Ystuhús. Fundist hafa mannabein á staðnum og telur Helgi Hallgrímsson að mögulega hafi verið bænhus á staðnum þó engar öruggar heimildir séu fyrir því. Eins sá hann þar móta fyrir fornum tóttum (Ármann Halldórsson, Sigmar Magnússon & Þorsteinn Bergsson 1995:247; Helgi Hallgrímsson 2021c). Í samantekt Helga Hallgrímssonar um minjar við Egilsstaði segir: „Þriðja húsið, kallað Ysthús (Ystahús) snýr samhliða fjallinu, með dyrum á miðjum austurvegg, og glugga á útstafni. Hlaða viðbyggð suðurenda, að hluta úr timbri og bárujárni, nema grjótveggur að framan og ofan. Árið 1990 var það upprunalegast af húsunum á Egilsstöðum, t.d. ennþá að hluta með birkiárefti undir torfþekjunni, og nokkrum hellum innst. (Á gamla hlöðupakinu hafa líklega verið hellur, því að margar slíkar lágu ofan á þaki fjárhússins). Ætlunin var að varðveita þetta hús, og því var girt utanum það, svo það slyppi við riðuhreinsun. Hins vegar entist það illa eftir að hætt var að nota það og halda því við. Sumarið 2012 var þekjan fallin af ytri hluta þess, en var nokkuð heil á innra helmingi. Þá var suðurveggur hlöðunnar einnig fallinn inn, en aðrir veggir heilir og svo þakið.“ (Helgi Hallgrímsson 2021c). Minjarnar voru skráðar í svæðisskráningu FSÍ og fengu þar númerið [NM-165:007] (Orri Vésteinsson & Sædís Gunnarsdóttir 1999:44).

### 3548-036 mannvirki – hesthús/kartöflugeymsla

Í örnefnaskrá Egilsstaða segir:

„Hóllinn framan og ofan (vestan) við bæinn heitir Hesthústún.“ (Örnefnaskrá Egilsstaðir, bls. 6). Við Hesthústún standa tvö uppgerð hús hlaðin torfi og grjóti. Annað [3548-037] stendur ofar, rétt neðan við heimreiðina að nýja



Mynd 36. Mannvirki [3548-036], mynd tekin til suðvesturs.

íbúðarhúsinu og hitt [3548-036], sem hér um ræðir stendur um 16 m neðan og austan við nýja íbúðarhúsið. Helgi Hallgrímsson getur minjanna og segir um þær: „Annað hesthús, lítið (tekur 3 hesta), með torfþaki, er á milli íbúðarhúsanna, er enn í góðu standi 2012 og notað sem kartöflugeymsla.“ (Helgi Hallgrímsson 2021c). Sjá má móta fyrir húsinu á loftmynd frá Bandaríska hernum sem tekin er 30.08.1945 (Bandarískar loftmyndir, AMS08\_2-2\_079). Húsinu hefur verið vel haldið við og er það enn í góðu standi. Minjarnar voru skráðar í

svæðisskráningu FSÍ og fengu þar númerið [NM-165:004] (Orri Vésteinsson & Sædís Gunnarsdóttir 1999:44).

### 3548-037 mannvirki – reykkofi

Í örnefnaskrá Egilsstaða segir:  
„Hóllinn framan og ofan (vestan) við  
bæinn heitir Hesthústún“ (Örnefnaskrá  
Egilsstaðir, bls. 6). Við Hesthústún  
standa tvö uppgerð hús hlaðin torfi og  
grjóti. Annað, sem hér um ræðir,  
stendur ofar, rétt neðan við



Mynd 37. Mannvirki [3548-037], mynd tekin til norðausturs.

heimreiðina að nýja íbúðarhúsinu og hitt [3548-036], stendur um 16 m neðan og austan við  
nýja íbúðarhúsið. Helgi Hallgrímsson getur minjanna og segir um þær: „Hesthús gamalt er  
stutt fyrir ofan eldri bæinn, rétt neðan þjóðveggar, sporöskjulaga, með bröttu torfbaki, sem var  
nýlega uppgerð 1990, en nokkuð skemmt af traðki 2012. Það hefur síðustu 2-3 áratugi verið  
notað sem reykhus.“ (Helgi Hallgrímsson 2021c). Sjá má móta fyrir húsinu á loftmynd frá  
Bandaríska hernum sem tekin er 30.08.1945 (Bandarískar loftmyndir, AMS08\_2-2\_079).  
Húsið er í góðu standi og ekki var að sjá að það hafi verið skemmt af traðki. Minjarnar voru  
skráðar í svæðisskráningu FSÍ og fengu þar númerið [NM-165:003] (Orri Vésteinsson &  
Sædís Gunnarsdóttir 1999:44).

### 3548-038 bæjarhóll – bæjarstæði – Egilsstaðir

Á bæjarstæði Egilsstaða stendur nú  
steinhús, byggt um 1940. Áður stóð  
þar portbyggð baðstofa sem rifin var  
árið 1940 (Ármann Halldórsson  
1975:46). Nokkuð hefur bæst við af  
húsum á staðnum en þar er rekið  
Óbyggðarsetrið. Í skráningu sinni  
segir Helgi Hallgrímsson um



Mynd 38. Bæjarstæði Egilsstaða [3548-038], mynd tekin til  
suðvesturs.

bæjarstæðið: „Til er teikning af framhlið (austurhlið) bæjarins frá 1899, sem Vigfús  
Sigurðsson gerði. Baðstofan snýr langhlið að hlaðinu, með tveimur samstæðum, allstórum

gluggum á aðalhæð, 5 litlum gluggum á þekjunni, og tveimur strompum. Viðbyggt henni að sunnanverðu er hús sem virðist snúa eins og baðstofan, með tveimur þilstöfnum austur á hlaðið og dyrum á þeim báðum, líklega bæjardyrum og eldhúsi, því að á þekjunni er stór strompur sem rykur úr, og syðst er torfstafn, líklega á fjósi. Neðan við hlaðið er matjurtagarður, umluktur torfveggjum.” (Helgi Hallgrímsson 2021c). Minjarnar voru skráðar í svæðisskráningu FSÍ og fengu þar númerið [NM-165:001] (Orri Vésteinsson & Sædís Gunnarsdóttir 1999:43).

## Niðurstöður

Í heildina voru skráðar 38 minjar á skráningarsvæðinu, af þeim voru sex minjar sem skráðar voru eftir heimildum og sáust engin ummerki um þær á vettvangi. Þökk sé fyrri athugunum Helga Hallgrímssonar á mannvistarminjum á svæðinu eru til nokkuð ítarlegar heimildir um fjölda útihúsa, reist úr torfi og grjóti, sem stóðu langt fram eftir 20. öldinni og voru rifin í riðuhreinsun í kringum árið 1990. Lítil sem engin ummerki sjást um minjarnar nú utan við rústahrófl. Bróðurpartur skráðra minja má nokkuð örugglega tímasetja til seinni tíma, frá 19. öld frá á miðja 20. öldina, skráðar voru þó minjar sem vitna um fornar rætur byggðar í Norðurdal eins og fornt bæjarstæði við Þuríðarstaði [3548-023] og vísbendingar um bænhús og kirkjugarð við Ystuhús á Egilsstöðum [3548-035].

## Heimildaskrá

Adolf Friðriksson (2001). *Fornleifakönnun vegna fyrirhugaðrar virkjunar við Kárahnjúka*. Fornleifastofnun Íslands. Reykjavík. FS135a-00061

Ágúst Ó. Georgsson. (1990). Fornleifaskrá. „Skrá um friðlýstar fornleifar.“ Fornleifanefnd - Þjóðminjasafn Íslands. Reykjavík.

Ármann Halldórsson. (1975). *Sveitir og jarðir í Múlaþingi*. II. bindi, Búnaðarsamband Austurlands.

Ármann Halldórsson, Sigmar Magnússon & Þorsteinn Bergsson. (1995). *Búkolla – Sveitir og Jarðir í Múlaþingi*. V. bindi. héraðsprent sf. Egilsstaðir.

Finnur N. Karlsson, Indriði Gíslason og Páll Pálsson. (2000). *Múlasýslur, sýslu og sóknalýsingar*. Sögufélag. Örnefnastofnun Íslands. Reykjavík.

Gjörðabók fasteignamatsnefndar í Norður-Múlasýslu. Stjórnarráð Íslands. 8. mars 1916.

Halldór Stefánsson. Fornbýli og eyðibýli í Múlasýslum í *Múlaþing: byggðasögurit Austurlands*. Ármann Halldórsson (ritstj.). 1970. 5. tölublað. Sögufélag Austurlands. Nesprent Neskaupstað. bls. 172-187.

Helgi Hallgrímsson, (1990a). *Fjárhúsabylting á Héraði*. Austri, 25. okt.

Helgi Hallgrímsson, (1990b). *Mannvistarminjar í Fljótsdal*. (Óútgefið handrit)

Helgi Hallgrímsson, (1991-2005): *Skógræktarlýsingar Vallholts-Hrafnkelsstaða, Víðivallagerðis, Sturluflatar, Þorgerðarstaða, Arnaldsstaða, Glúmsstaða I., Þuríðarstaða, Hóls, Valþjófsstaðar, Bessastaða-Eyjarlands, Mela, Brekkugerðis, Húsa, Geitagerðis, Arnheiðarstaða og Droplaugarstaða*. (Óúgefið handrit).

Helgi Hallgrímsson (2016). *Fljótsdæla, mannlíf og náttúrufar í Fljótsdalshreppi*. Skrudda

Helgi Hallgrímsson (2021a). Hóll, samantekið efni um mannvistarminjar í Fljótsdal, ritað upp af Heiðveigu Agnesi Helgadóttur, birt 17. nóvember, 2021:

<https://helgihallgrims.is/index.php?view=article&id=66:holl&catid=2:almennt>

Helgi Hallgrímsson (2021b). Þuríðarstaðir, samantekið efni um mannvistarminjar í Fljótsdal, ritað upp af Heiðveigu Agnesi Helgadóttur, birt 17. nóvember, 2021:

<https://helgihallgrims.is/index.php?view=article&id=65:thuridharstadhir&catid=2:almennt>

Helgi Hallgrímsson (2021c). Egilsstaðir, samantekið efni um mannvistarminjar í Fljótsdal, ritað upp af Heiðveigu Agnesi Helgadóttur, birt 17. nóvember, 2021:

<https://helgihallgrims.is/index.php/efnisyfirlit?view=article&id=64:egilsstadhir&catid=2:almennt>

Íslenzkt Fornbréfasafn 8. bindi (1906-13). Hið Íslenzka Bókmenntafélag. Félagsprentsmiðjan. Reykjavík.

J. Johnsen. (1847). *Jarðatal á Íslandi*. Kaupmannahöfn.

Náttúrufræðistofnun. Loftmyndir AMS 1945 - 1946. Dagsetning myndar. loftmyndasja.gis.is. [AMS08\_2-2\_079]

Sigfús Sigfússon (1982). *Íslenskar þjóðsögur og sagnir*. 2. útg. III. bindi. Óskar Halldórsson bjó til prentunar. Reykjavík. Þjóðsaga.

Túnakort. (1919). Egilsstaðir í Fljótsdalshreppi. Sigmar B. Guttormsson Þormar teiknaði. Þjóðskjalasafn Íslands, Reykjavík.

Túnakort. (1919). Hóll í Fljótsdalshreppi. Sigmar B. Guttormsson Þormar teiknaði. Þjóðskjalasafn Íslands, Reykjavík.

Túnakort. (1919). Þuríðarstaðir í Fljótsdalshreppi. Sigmar B. Guttormsson Þormar teiknaði. Þjóðskjalasafn Íslands, Reykjavík.



Örnefnaskrá. (1973). Skrá yfir örnefni Egilsstaða í Fljótsdalshreppi, Ari Gíslason & Eiríkur Eiríksson, Örnefnastofnun.

Örnefnaskrá. (1973). Skrá yfir örnefni og örnefnakort Glúmsstaða í Fljótsdalshreppi, , Örnefnastofnun.

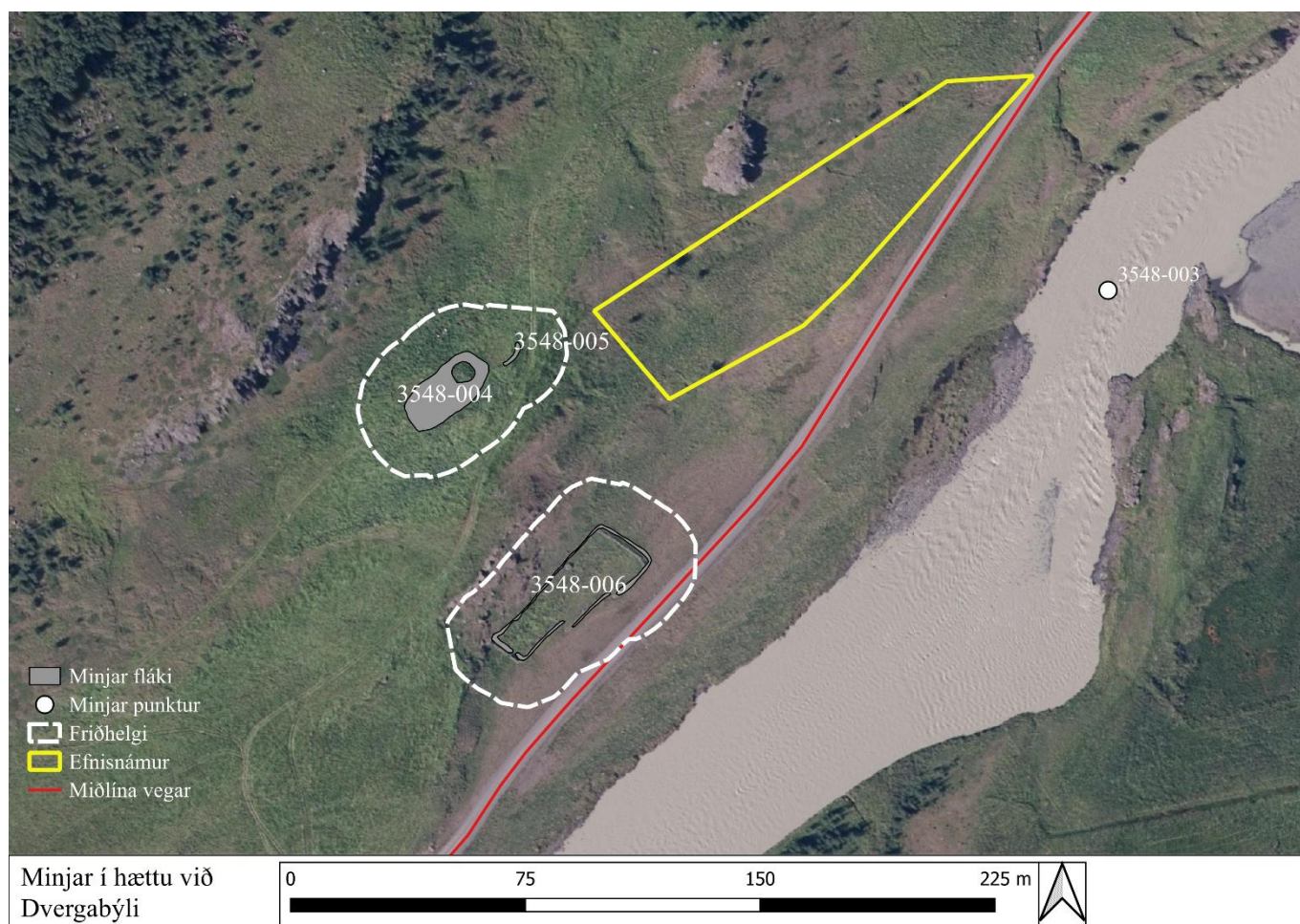
Örnefnaskrá. (1973). Skrá yfir örnefni og örnefnakort Hóls í Fljótsdalshreppi, Ari Gíslason, Eiríkur Eiríksson & Helgi Hallgrímsson, Örnefnastofnun.

Örnefnaskrá. (1973). Skrá yfir örnefni og örnefnakort Þuríðarstaða í Fljótsdalshreppi, Ari Gíslason, Eiríkur Eiríksson & Helgi Hallgrímsson, Örnefnastofnun.

## Viðauki I. Vegna tilefnis

Af þeim 38 minjum sem skráðar voru við fornleifaskráninguna teljast 16 vera í hættu vegna vegagerðar eða efnistöku. Af þeim 16 sem eru í hættu eru fimm heimildir um horfnar minjar eða minjar sem eru þess eðlis að ekki er talin þörf á mótvægisáðgerðum vegna þeirra, það eru: heimild um myllu [3548-009], heimild um matjurtagarð [3548-019], heimild um vað [3548-021], heimild um myllu [3548-027] og heimild um vað [3548-028]. Af þeim 11 minjum í hættu sem eftir standa eru fjórar í hættu vegna efnistöku [3548-004, -005, -029, & -030], og sjö í hættu vegna vegagerðar [3548-006, -016, -017, -018, -023, -025, -032, & -037]. Verður hér gerð grein fyrir minjum í hættu í samhengi við fyrirhugaðar framkvæmdir og lagðar til mótvægisáðgerðir þar sem talin er þörf á þeim.

### Minjar í hættu við Dvergabyli



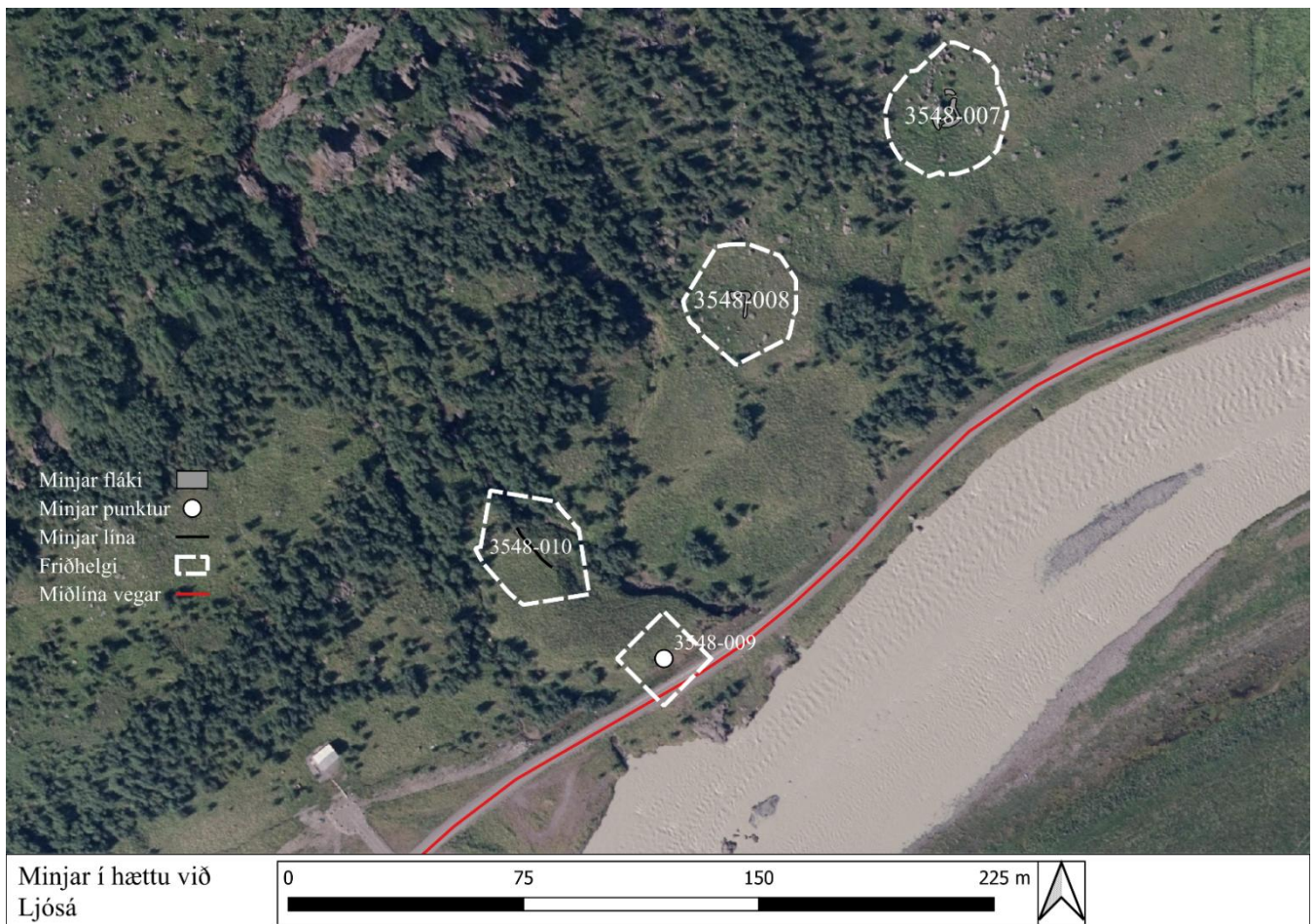
Kort 3. Minjar í hættu við Dvergabyli.

Um kílómetra utan við Hól er svokallað Dvergabyli, þar stendur Hólsrétt [3548-006] nokkra metra ofan við veginn. Á næsta hjalla ofan við réttina er rústahóll [3548-004] og garðlagsbrot

[3548-005]. Heimildir og sögusagnir eru fyrir töluverðum minjum á Dvergabýli en lítið sást móta fyrir þeim þegar staðurinn var heimsóttur nú. Mæld var upp rústabunga og garðlagsbrot ([3548-004 & -005] á korti 3) vel má þó vera að frekari minjar leynist þar undir sverði sem sjást ekki á yfirborðinu. Fyrirhuguð efnistaka er um 26 m norðaustan við minjasvæðið, á sléttlendinu neðan við hjallann sem minjarnar standa á. Rústirnar á Dvergabýli eru því ekki í mikilli hættu vegna framkvæmdanna en full ástæða er fyrir því að farið sé með gát í kringum svæðið við efnistöku á svæðinu.

Hólsrétt [3548-006] stendur á sléttri eyri stutt ofan við núverandi veginn inn dalinn. Þar sem vegurinn liggur næst réttinni er hann í um 7,5 m fjarlægð frá henni. Miðlína nýja vegarins fylgir gamla veginum að langmestu leiti og liggur hún í 10 m fjarlægð frá réttinni þar sem hún liggur næst henni og því innan 15 m friðhelgi minjanna. Þar sem leggja á nýja veginn ofan á þann gamla á staðnum er ekki talin þörf á öðrum mótvægisáðgerðum en að merkt sé rækilega fyrir minjunum og farið sé með gát á svæðinu á framkvæmdartíma svo koma megi í veg fyrir rask á réttinni.

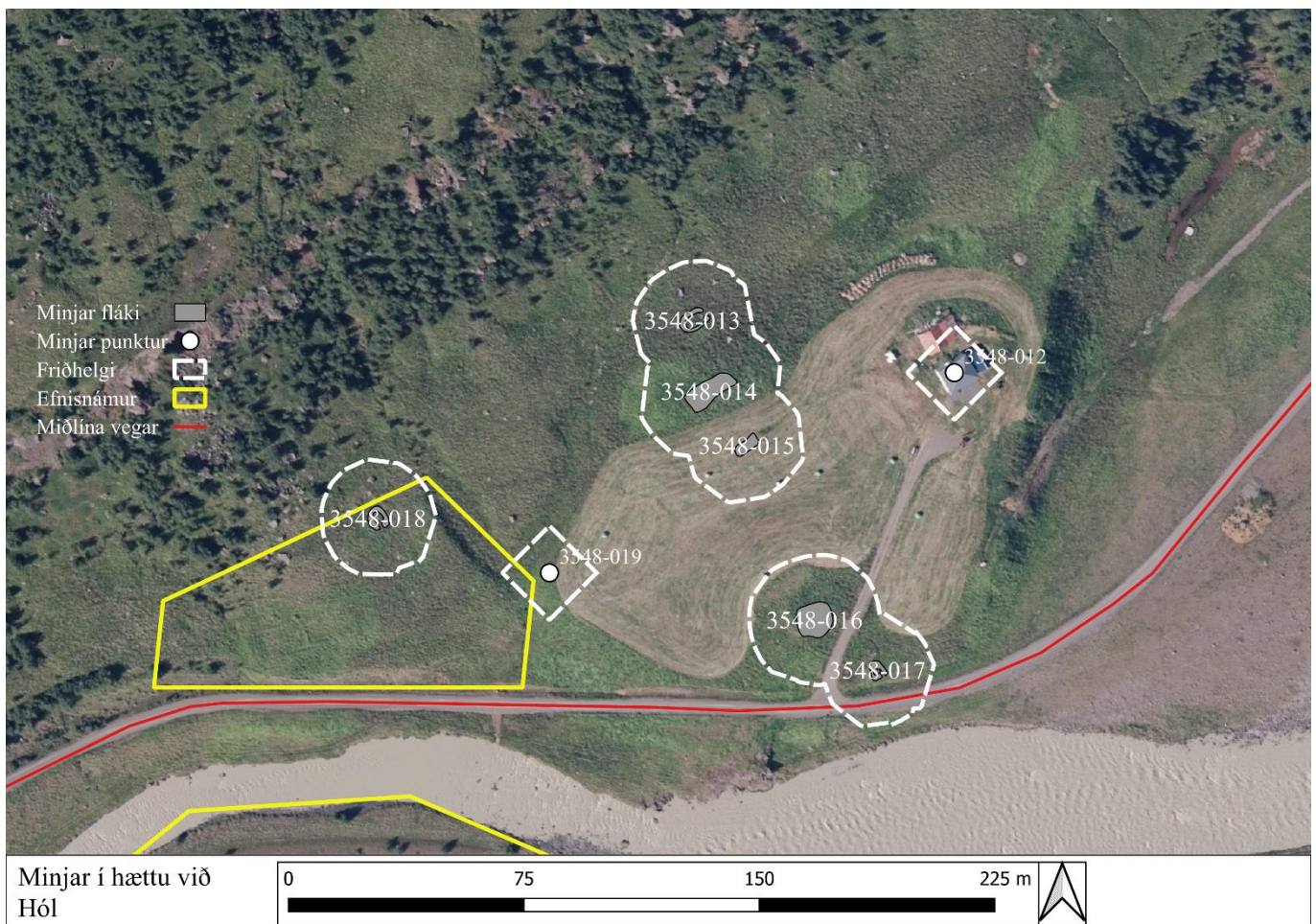
## Minjar í hættu við Ljósá



Kort 4. Minjar í hættu við Ytri- og Innri-Ljósá

Við Innri- og Ytri-Ljósá var skráð heimild um myllu [3548-009]. Ekki er vitað hvar myllan stóð nákvæmlega en líklega hefur hún staðið þar sem núverandi vegstæði er, eða nær Jökulsánni. Engin ummerki sáust um minjar á staðnum og ekki er talin þörf á mótvægisáðgerðum vegna þeirra.

## Minjar í hættu við Hól



Kort 5. Minjar í hættu við Hól.

Í og við heimatún og bæjarstæði Hóls eru fjórar minjar sem stafar hætta af fyrirhuguðum framkvæmdum. Sitt hvoru megin við heimreiðina að bænum, næst veginum inn dalinn er smiðja [3548-017] og rústahóll [3548-016]. Stuttu innar heimild um matjurtagarð [3548-019] og hesthústóft [3548-018] við Kofatún innan við bæinn.

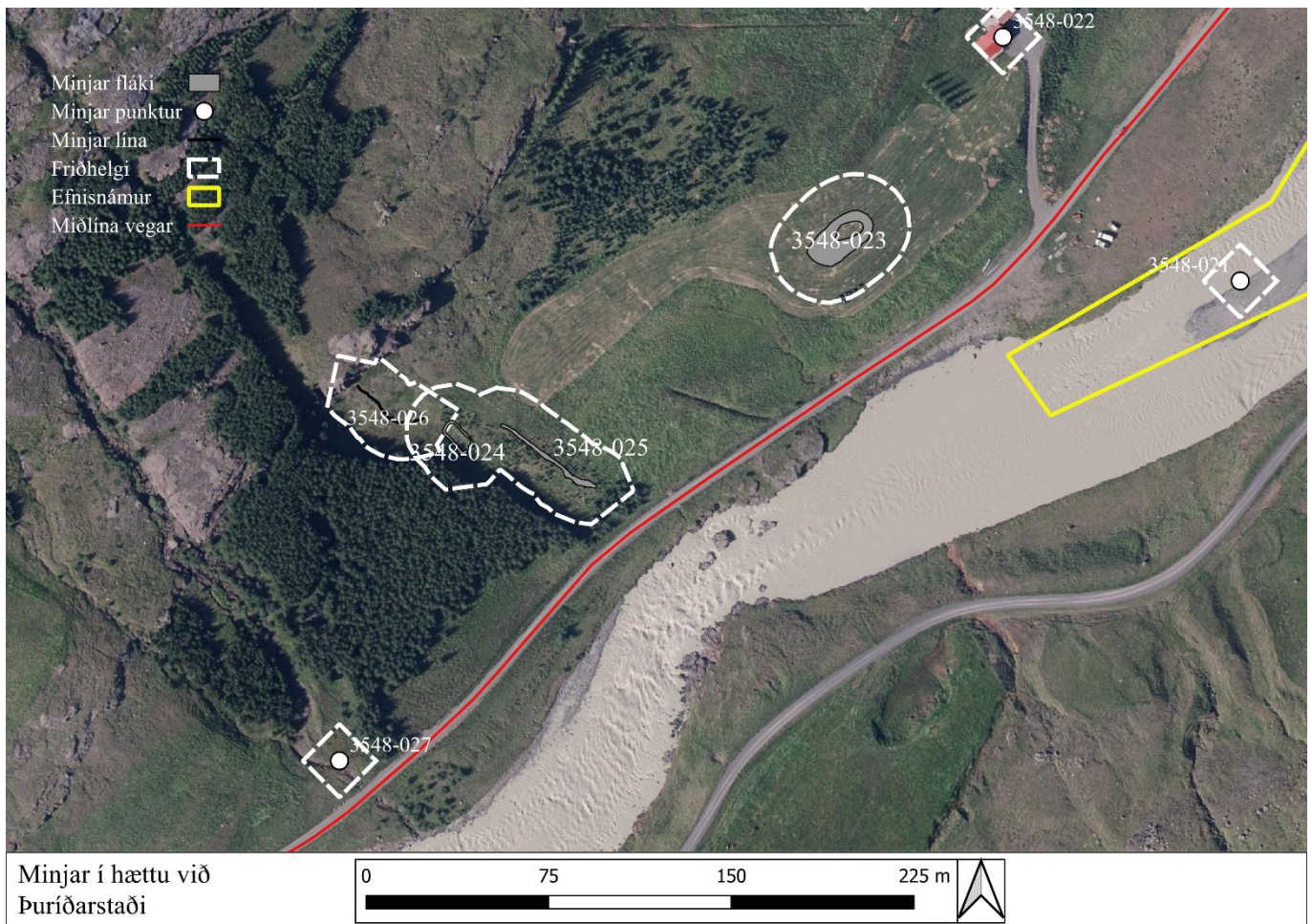
Smiðja [3548-017] stendur nú tæpa 4 m frá vegöxl vegarins sem liggur inn dalinn, á staðnum kemur nýi vegurinn til með að liggja eftir þeim gamla og liggur hann því innan friðhelgi minjanna. Byrjað var að endurgera smiðjuna 2025 og er þeim framkvæmdum ekki lokið. Vegna þeirrar hættu sem stafar að minjunum vegna framkvæmdanna er lagt til að vegöxl nýja

vegarins verði ekki lögð nær minjunum en vegöxl núverandi vegar, eins er lagt til að merkt verði rækilega fyrir minjunum á framkvæmdartímanum svo þær verði ekki fyrir raski.

Rústahóll [3548-016] stendur næst um 18 metra ofan við vegöxl vegarins sem liggur inn dalinn og kemur nýi vegurinn til með að liggja ofan á þeim eldri. Rústirnar á staðnum eru illgreinanlegar og umfang minjanna á svæðinu ekki fyllilega þekkt en vel má vera að minjar liggi undir sverði nær veginum. Síðast stóðu á staðnum útihús úr torfi og grjóti sem rifin voru í kringum 1990, trúlega höfðu húsin staðið á staðnum a.m.k. frá byrjun 20. aldar, reynslan sýnir að yngri hús eru oft reist á tóftum eldri húsa og má því vel vera að eldri minjar leynist undir sverði á staðnum. Grípa þarf til mótvægisáðgerða vegna minjanna ef vegöxlin á nýja veginum færir mikið nær minjunum en núverandi vegöxl og/eða farið verður í einhverskonar jarðrask á staðnum. Mótvægisáðgerðirnar gætu falið í sér eftirlit fornleifafræðings á meðan á jarðraski stendur eða töku könnunarskurðar á svæðinu, með töku könnunarskurðar væri leitast eftir því að staðfesta hvort minjar liggi undir sverði á svæðinu og meta eðli, umfang og aldur þeirra.

Í Kofatúni, um 160 m innan við Hólsbæinn er fyrirhuguð efnistaka. Á staðnum stendur hesthústóft [3548-018] sem lendir innan við afmörkun efnistökusvæðisins, ásamt tóftinni er einni heimild um matjurtagarð [3548-019] þétt austan við efnistökusvæðið. Engin ummerki sást um matjurtagarðinn á vettvangi og ekki liggur nákvæm staðsetning hans fyrir, er hann að öllum líkum horfin vegna túnasléttunar. Ekki er talin þörf á mótvægisáðgerðum vegna matjurtagarðsins en tóft [3548-018] er í mikilli hættu vegna efnistöku og lagt er til að afmörkun efnistökusvæðisins í kofatúni verði minnkað svo að það sé í a.m.k. 15 m fjarlægð frá minjunum.

## Minjar í hættu við Þuríðarstaði



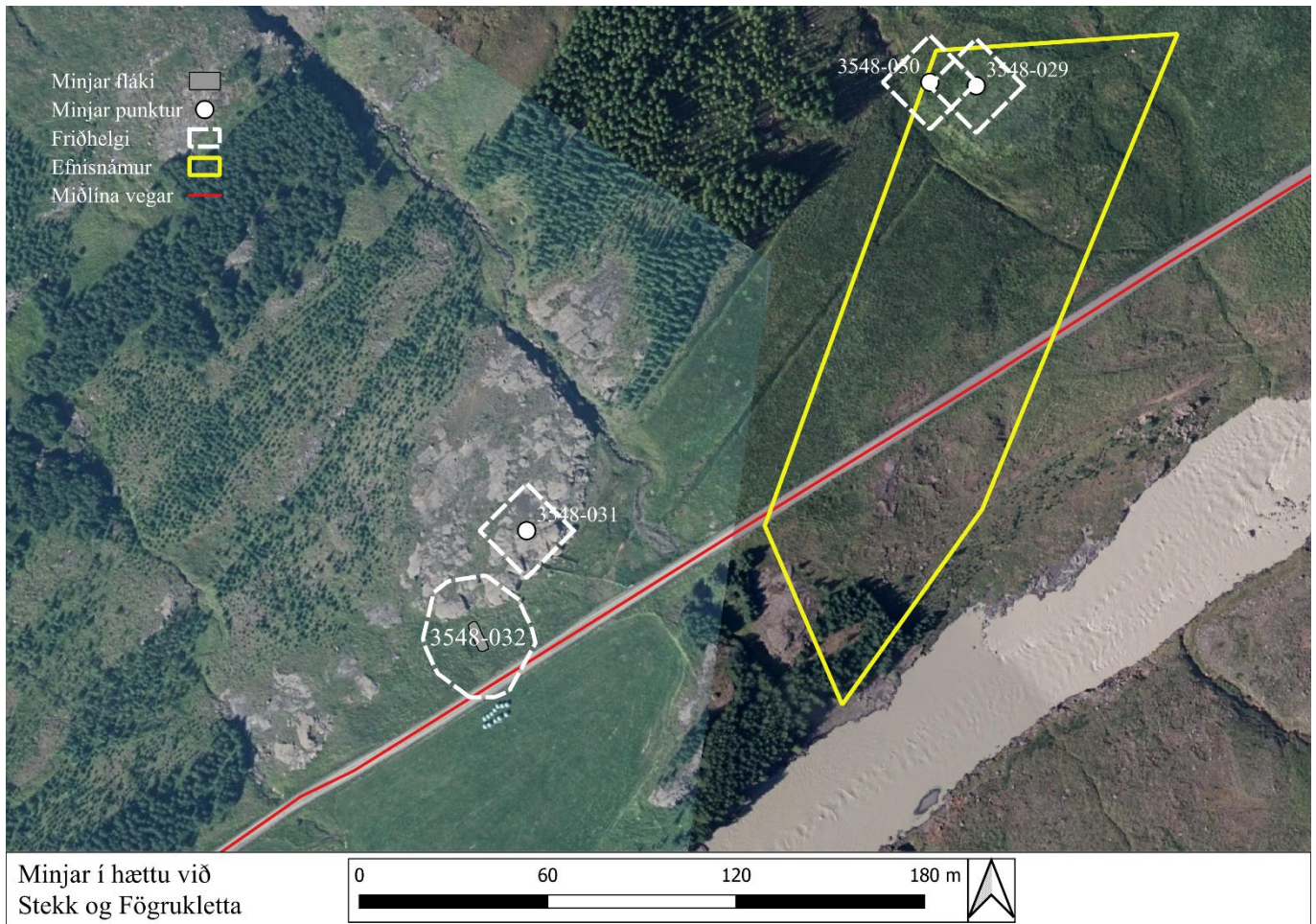
Kort 6. Minjar í hættu við Þuríðarstaði.

Við Þuríðarstaði eru fjórar minjar sem kunna að vera í hættu vegna fyrirhugaðra framkvæmda. Fyrirhuguð efnistaka er við Þuríðarstaðavað [3548-021] en eru þær minjar þess eðlis að ekki er þörf á mótvægisáðgerðum vegna þeirra. Heimild er um myllu [3548-027] við Grundarlæk, ekki sáust nein ummerki um minjarnar á vettvangi og ekki er talin þörf á mótvægisáðgerðum vegna þeirra. Garðlag [3548-025] liggur um 18 m ofan við núverandi vegöxl og ættu minjarnar ekki að stafa hættu af framkvæmdunum ef nýr vegur verður lagður yfir þann gamla eins og til stendur.

Stutt innan og neðan við bæinn á Þuríðarstöðum var skráð rústabunga í túninu [3548-023]. Heimildir eru um fornar tættur á staðnum og trúlega hefur fornt bæjarstaði Þuríðarstaða staðið á staðnum. Við skráningu nú voru aðeins mæld upp illgreinanleg rústabunga í túninu en heimildir eru fyrir því að greinilegar hleðslur hafi verið í brekkunni neðan við túnið, nær veginum. Er minjarnar þess eðlis að vel má vera að frekari minjar liggja undir sverði á svæðinu á milli mældrar rústabungu og vegarins. Full ástæða er fyrir því að farið verði með

gát á svæðinu og grípa þyrfti til mótvægisáðgerðar ef farið verður í jarðrask á svæðinu ofan vegarins, neðan við rústirnar. Mótvægisáðgerðirnar gætu falið í sér eftirlit fornleifafræðings á meðan á jarðraski stendur eða töku könnunarskurðar á svæðinu, með töku könnunarskurðar væri leitast eftir því að staðfesta hvort minjar liggja undir sverði á svæðinu og meta eðli, umfang og aldur þeirra.

## Minjar í hættu við stekk og Fögrukletta



Kort 7. Minjar í hættu við Stekk og Fögrukletta.

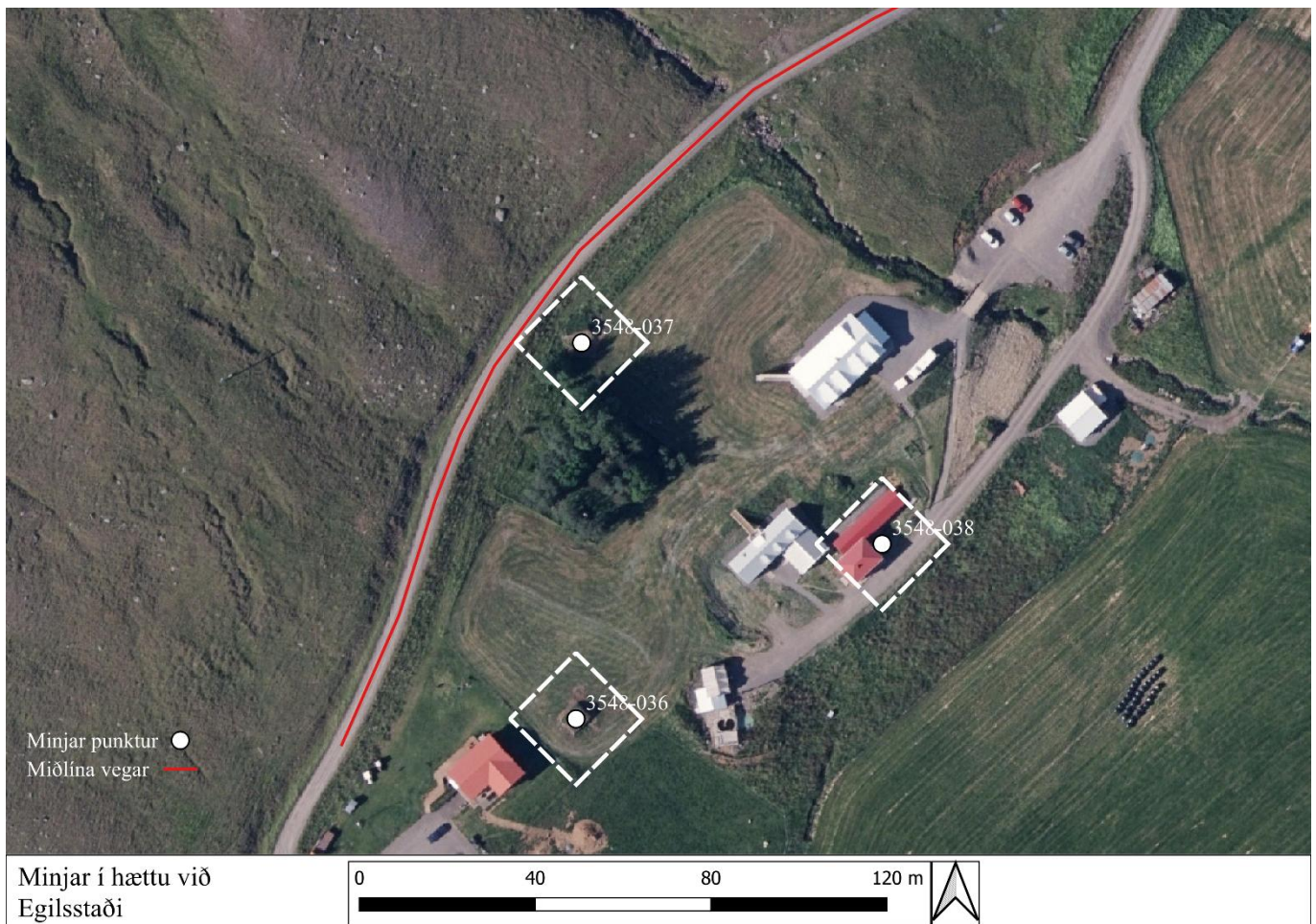
Þrjár minjar teljast í hættu vegna framkvæmdina á Stekk og undir Fögruklettum. Á Stekk er heimild um stekk [3548-030] og heimild um beitarhús [3548-029]. Stekkur [3548-030] sást ekki við vettvangsskoðun og ekki er nákvæm staðsetning hans þekkt. Lítil sem engin ummerki sáust um beitarhús [3548-029] á vettvangi og voru þau staðsett út frá loftmyndum en þau stóðu á staðnum til 1990, heimildir eru fyrir því að þar hafi áður staðið beitarhús sem rifin voru um 1900. Minjarnar liggja innan fyrirhugaðs efnistökusvæðis, til að koma í veg fyrir að efnistakan raski minjunum þarf að færa norðurmörk efnistökusvæðisins um 45 m sunnar. Reynist það ekki hægt þyrfti að grípa til frekari mótvægisáðgerðar þær gætu falið í

sér eftirlit fornleifafræðings á meðan á jarðraski stendur eða töku könnunarskurðar á svæðinu, með töku könnunarskurðar væri leitast eftir því að staðfesta hvort minjar liggi undir sverði á svæðinu og meta eðli, umfang og aldur þeirra.

Suður undir Fögruklettum var skráð dæld [3548-032] sem trúlega er leifar útihúss. Minjarnar standa um 6.5 m norðan við vegöxl vegarins sem liggur inn dalinn. Nýi vegurinn kemur til með að liggja eftir hinum gamla og liggur því innan við 15 m friðhelgi minjanna. Grípa þarf til mótvægisáðgerða vegna minjanna ef vegöxlin á nýja veginum færir mikið nær minjunum en núverandi vegöxl og/eða farið verður í einhverskonar jarðrask á staðnum.

Mótvægisáðgerðirnar gætu falið í sér eftirlit fornleifafræðings á meðan á jarðraski stendur eða töku könnunarskurðar á svæðinu, með töku könnunarskurðar væri leitast eftir því að staðfesta hvort minjar liggi undir sverði á svæðinu og meta eðli, umfang og aldur þeirra.

## Minjar í hættu við Egilsstaði



Kort 8. Minjar í hættu við Egilsstaði.

Við Egilsstaði er ein fornleif sem telst í hættu vegna framkvæmdanna, það er mannvirki [3548-037]. Um er að ræða endurbyggt hús sem trúlega var upphaflega hesthús en notað sem reykkofti eftir að það var gert upp, húsið var nýlega uppgert um 1990. Húsið stendur undir



nokkuð brattri vegöxlinni en vegurinn liggur um 6 m norðvestan við mannvirkið og liggur því innan við friðhelgi þess. Möguleiki er á því að frekari minjar geti legið undir sverði í og við húsið en vegna þeirrar röskunar sem minjarnar hafa orðið fyrir vegna endurgerðar manvirkisins og gamla vegarins er ekki talin þörf á að grípa til mótvægisáðgerða vegna lagningu nýja vegarins.

## Samantekt

Af þeim 16 minjum sem stafar hætta af framkvæmdunum er talin þörf á mótvægisáðgerðum í átta tilfellum. Í þremur tilfellum er það vegna fyrirhugaðra efnistöku, minjar [3548-018] liggja innan efnistökusvæðis á Kofatúni stutt innan við Hól og minjar [3548-029 & -030] eru innan efnistökusvæðis við Stekk. Í þessum tilfellum var lagt til að afmörkun efnistökusvæðanna yrði færð á þann veg að það lægi utan við 15 m friðhelgi minjanna.

Í fimm tilfellum eru minjarnar í hættu vegna fyrirhugaðrar vegagerðar, eru það minjar [3548-006, -016, -017, -023, &-032. Fyrirhuguð vegagerð í Norðurdal fylgir að langmestu leiti gamla veginum, þar sem minjar eru í hættu vegna vegagerðarinnar liggur miðlína nýja vegarins eftir miðlínu gamla vegarins. Voru lagðar til mótvægisáðgerðir sem eru háðar því hversu miklar breytingar verða á vegstæðinu við lagningu nýja vegarins og hvort því fylgi jarðrask af einhverju tagi.

Hefur hér verið gerð grein fyrir fornleifum sem taldar eru í hættu vegna framkvæmdanna og lagðar til mótvægisáðgerðir svo takmarka megi rask á téðum minjum. Það er þó Minjastofnunar Íslands að meta eðli og umfang minjanna og setja þá skilmála sem henni kann að þykja nauðsynlegir. Er því beint til framkvæmdaraðila að tillit sé tekið til fornleifanna og friðhelgi þeirra þegar ráðist verður í framkvæmdir á svæðinu og að þeim verði ekki raskað. Ekki er hægt að segja með fullri vissu að allar minjar innan skráningarsvæðisins hafi verið skráðar og geta leynst minjar undir sverði sem sjást ekki á yfirborði. Komi í ljós áður óþekktar minjar við framkvæmdirnar skal stöðva þær tafarlaust og gera Minjastofnun Íslands viðvart.

## Viðauki II. Minjaskrá

Númer	Tegund	Hlutverk	Vernd	Ástand	Aldur	Hætta	ÍSNET E	ÍSNET N
3548-001	tóft	beitarhús	friðað	vel greinanlegar	1800-1990	engin hætta	687300.523	506225.768
3548-002	heimild	vað	friðað	ómetið	870-1950	engin hætta	686954.008	505599.061
3548-003	heimild	vað	friðað	ómetið	870-1950	engin hætta	686240.524	504958.841
3548-004	hóll	beitarhús	friðað	illgreinanlegar	870-1990	vegna efnistöku	686028.723	504925.937
3548-005	garðlag	óþekkt	friðað	illgreinanlegar	870-1990	vegna efnistöku	686050.701	504938.260
3548-006	hleðsla	rétt	friðað	heillegar	1500-1950	vegna vegagerðar	686069.845	504861.053
3548-007	tóft	stekkur	friðað	greinanlegar	1500-1900	engin hætta	685588.938	504639.743
3548-008	hleðsla	óþekkt	friðað	greinanlegar	1500-1900	engin hætta	685523.371	504580.596
3548-009	heimild	mylla	friðað	sést ekki	1800-1900	vegna vegagerðar	685498.517	504466.123
3548-010	hleðsla	óþekkt	friðað	greinanlegar	1800-1950	engin hætta	685456.854	504501.171
3548-011	heimild	vað	friðað	ómetið	870-1900	engin hætta	685505.941	504386.022
3548-012	bæjarhóll	bæjarstæði	friðað	greinanlegar	1500-2000	engin hætta	685171.299	504271.221
3548-013	garðlag	óþekkt	friðað	greinanlegar	1800-1900	engin hætta	685087.938	504287.907
3548-014	hóll	hesthús	friðað	illgreinanlegar	1800-1989	engin hætta	685093.150	504265.291
3548-015	dæld	óþekkt	friðað	illgreinanlegar	1500-1900	engin hætta	685105.198	504248.059
3548-016	hóll	útihús	friðað	illgreinanlegar	1500-1990	vegna vegagerðar	685126.798	504192.495
3548-017	tóft	smiðja	friðað	vel greinanlegar	1911-1980	vegna vegagerðar	685146.818	504176.447
3548-018	tóft	hesthús	friðað	illgreinanlegar	1500-1920	vegna vegagerðar	684987.703	504224.854
3548-019	heimild	matjurtagarður	friðað	sést ekki	1800-1950	vegna vegagerðar	685042.333	504207.456
3548-020	heimild	þjóðsagnastaður	friðað	ómetið	870-1920	engin hætta	684146.962	503527.185
3548-021	heimild	vað	friðað	ómetið	870-1920	vegna efnistöku	684007.079	503319.704
3548-022	bæjarhóll	bæjarstæði	friðað	greinanlegar	870-1944	engin hætta	683909.613	503419.808
3548-023	bæjarhóll	bæjarstæði	friðað	illgreinanlegar	870-1500	vegna vegagerðar	683842.392	503336.576
3548-024	garðlag	rétt	friðað	greinanlegar	870-1900	engin hætta	683685.483	503255.409
3548-025	garðlag	óþekkt	friðað	vel greinanlegar	1500-1900	vegna vegagerðar	683724.717	503245.799

3548-026	hleðsla	óþekkt	friðað	greinanlegar	1800-1950	engin hætta	683657.044	503266.706
3548-027	heimild	mylla	friðað	sést ekki	1800-1920	vegna vegagerðar	683637.052	503122.773
3548-028	heimild	vað	friðað	ómetið	870-1950	engin hætta	683583.521	503018.056
3548-029	heimild	beitarhús	friðað	sést ekki	1800-1990	vegna efnistöku	683133.592	502867.526
3548-030	heimild	stekkur	friðað	sést ekki	1500-1950	vegna efnistöku	683118.810	502868.634
3548-031	þjóðtrú	þjóðsagnastaður	annað	greinanlegar	870-1900	engin hætta	682990.384	502725.786
3548-032	dæld	óþekkt	friðað	illgreinanlegar	1800-1950	vegna vegagerðar	682974.910	502691.998
3548-033	heimild	nátthagi	friðað	sést ekki	1500-1950	engin hætta	682406.625	502233.850
3548-034	garðlag	rétt	friðað	greinanlegar	1500-1950	engin hætta	682104.283	502002.458
3548-035	tóft	fjánhús	friðað	greinanlegar	870-2020	engin hætta	681761.053	501706.383
3548-036	mannvirki	hesthús	friðað	heillegar	1800-2026	engin hætta	681508.835	501537.340
3548-037	mannvirki	hesthús	friðað	heillegar	1800-2026	vegna vegagerðar	681510.104	501622.814
3548-038	bæjarhóll	bæjarstæði	friðað	greinanlegar	1500-1940	engin hætta	681578.483	501577.098

## Viðauki III. Minjakort

# Minjakort

- Skráðar minjar
- ▭ Skráningarsvæði



0 1.5 3 4.5 km



# Minjakort Hóll

- Skráðar minjar
- ▭ Skráningarsvæði

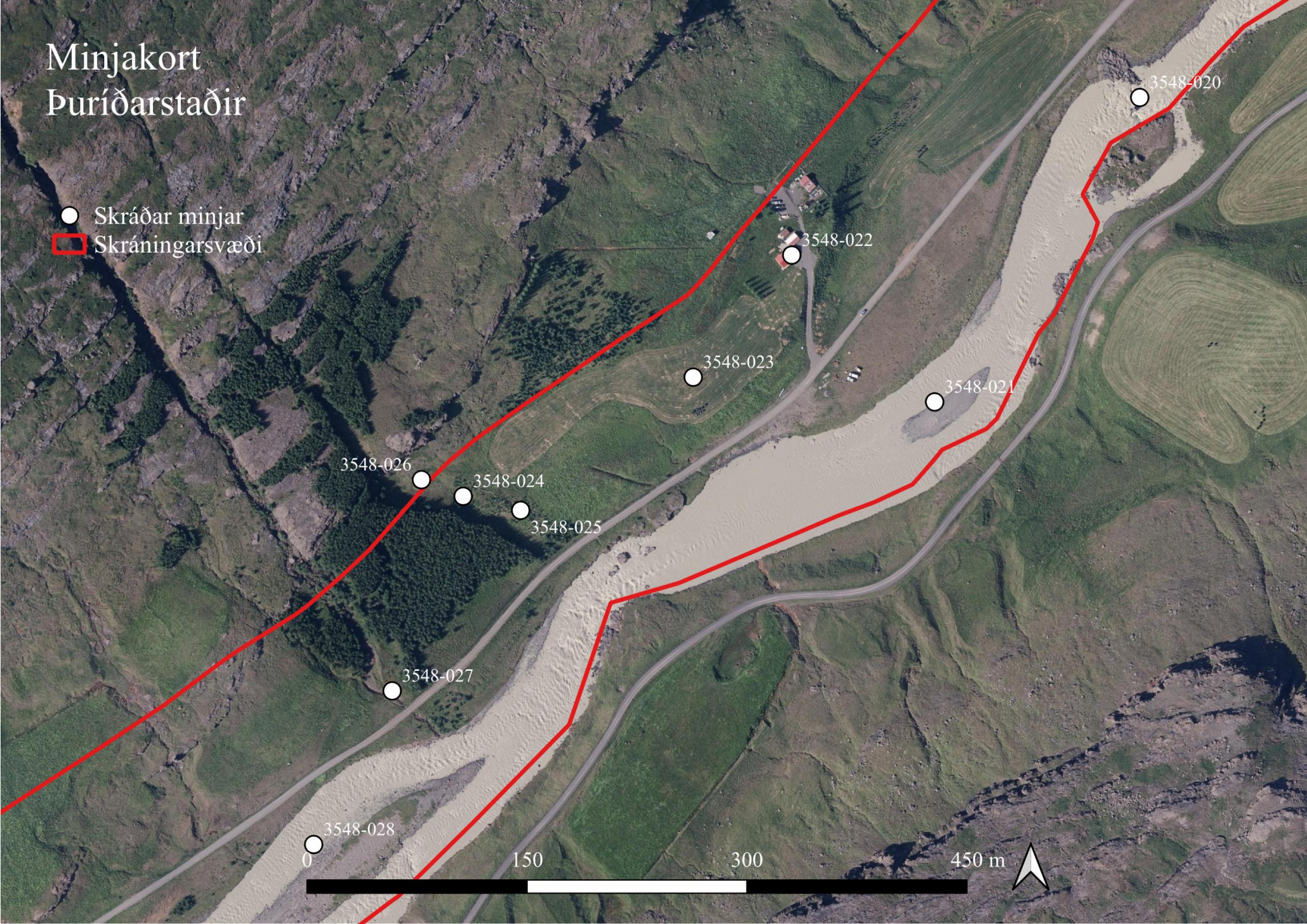
- 3548-013
- 3548-014
- 3548-015
- 3548-012
- 3548-018
- 3548-019
- 3548-016
- 3548-017

- 3548-007
- 3548-008
- 3548-010
- 3548-009
- 3548-011



# Minjakort Þuríðarstaðir

- Skráðar minjar
- ▭ Skráningarsvæði



# Minjakort Egilsstaðir

- Skráðar minjar
- ▭ Skráningarsvæði

