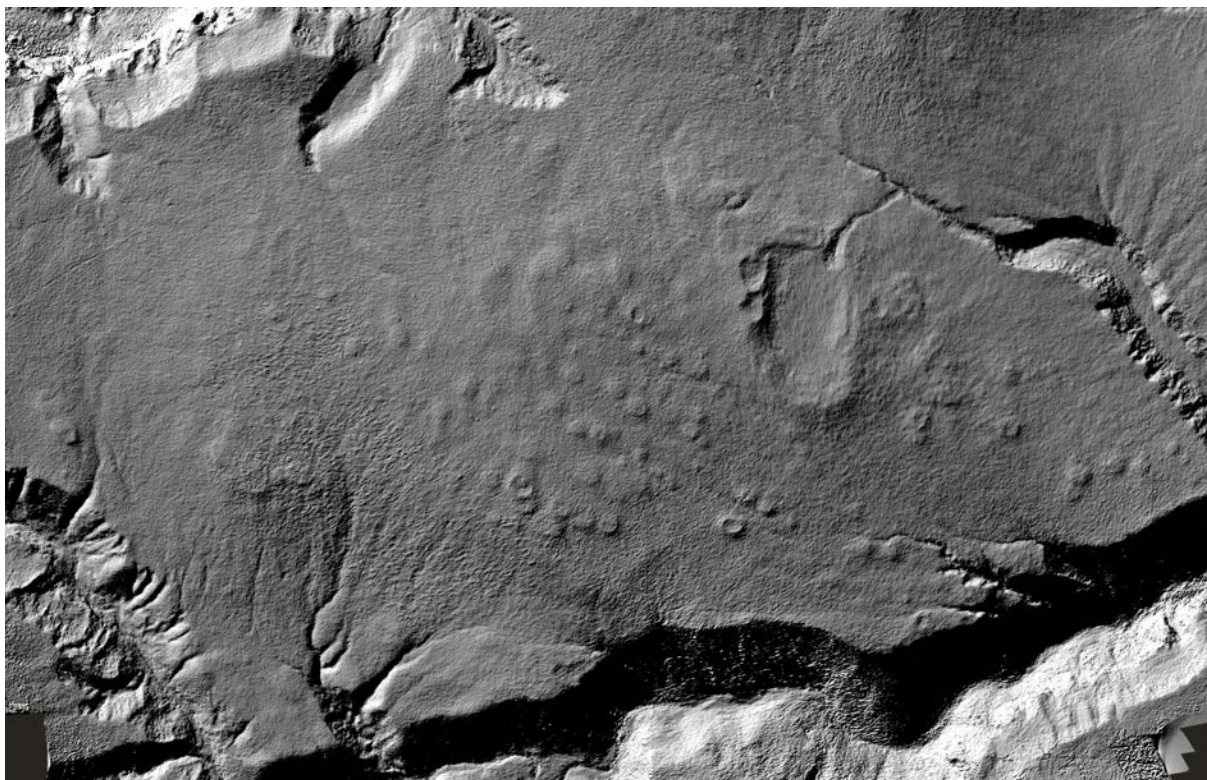

ÞING Í SKAFTAFELLSSÝSLU
RANNSÓKN Á LEIÐVELLI OG MEINTUM ÞINGSTÖÐUM Í
SKAFTÁRTUNGU



KRISTBORG ÞÓRSDÓTTIR
(ritstjóri)

Höfundar efnis: Andrew J. Dugmore, Elín Ósk Hreiðarsdóttir og
Kristborg Þórsdóttir

Reykjavík 2025
FS980-23061

FORNLEIFASTOFNUN ÍSLANDS SES



Forsíðumyndin er yfirborðslikan af meintum minjum í Haugatungum í landi Flögu í Skaftártungu. Myndvinnsla: Garðar Guðmundsson og Kristborg Þórsdóttir.

©Fornleifastofnun Íslands 2025

Bræðraborgarstíg 9

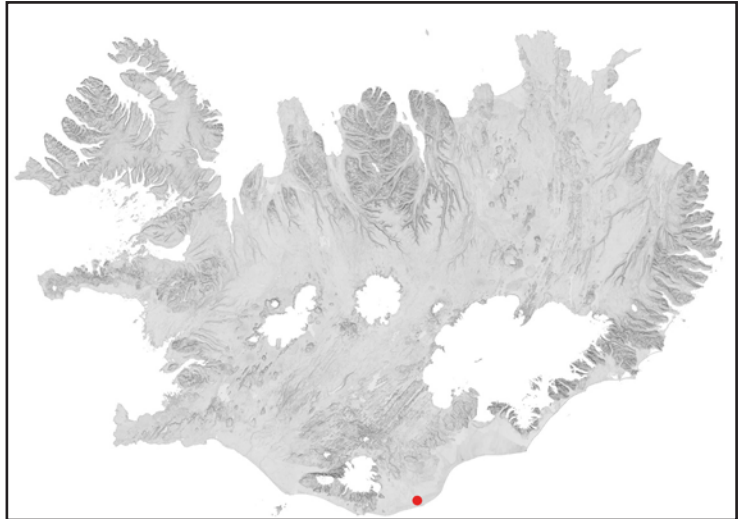
101 Reykjavík

Sími: 551 1033

Netfang: fsi@fornleif.is

Heimasíða: www.fornleif.is

Grunnupplýsingar



Mynd 1. Staðsetning rannsóknarsvæðisins í Skaftárhreppi sýnt með rauðum punkti á Íslandskorti frá Landmælingum Íslands.

Rannsóknarnúmer

202305-0052

Þjóðminjasafnsnúmer

2023-23

Númer fornleifa úr skráningarskýrslu og tilvísun í skýrsluna

Meintar þingminjar í landi Grafar: Þinggil SF-185:062. Elín Ósk Hreiðarsdóttir, ritstj. 2016. Fornleifar í Skaftártungu II. FS636-13024; meintar þingminjar í landi Flögu: Haugatungur SF-187:034. Elín Ósk Hreiðarsdóttir og Kristborg Þórsdóttir. 2024. Fornleifar í Skaftártungu IV. FS971-13026

Stutt lýsing rannsóknar (tilgangur)

Rannsókn á meintum þingminjum í Skaftártungu og skráning minja á Leiðvelli í Meðallandi

Tegund rannsóknar

Vísindarannsókn

Staðsetning (staður, sveitarfélag, sýsla)

Gröf og Flaga í Skaftártungu, Skaftárhreppi

GPS hnit

ISN93: A 521572 N 360056 (Gröf)

ISN93: A 522482 N 352563 (Flaga)

Rannsóknartími

31. maí. - 9. júní 2023

Leyfishafi

Kristborg Þórsdóttir

Fjöldi starfsmanna

Þrír starfsmenn; tveir fornleifafræðingar og einn jarðfræðingur

Samantekt

Sumarið 2023 fór fram rannsókn á meintum þingstöðum í Skaftártungu og skráning á þingminjum á Leiðvelli í Meðallandi. Allir rannsóknarstaðirnir eru í Skaftárhreppi (áður Leiðvallarhreppi). Rannsóknin var styrkt af Fornminjasjóði og naut einnig stuðnings Skaftárhrepps.

Könnunarskurðir sem grafnir voru á hinum meintu þingstöðum í Skaftártungu leiddu í ljós að þar eru ekki mannvirki og því ekki um þingstaði að ræða. Greining gjóskulaga og afstaða þeirra við önnur jarðlög í skurðunum veittu hins vegar mikilvægar upplýsingar um samspil manns og náttúru og um breytingar á gróðurfari og landgæðum í Skaftártungu í gegnum aldirnar. Á Leiðvelli var skráður fjöldi þingminja en þær eru illa farnar, einkum af uppblæstri og vegagerð. Margar búðir voru skráðar sem ekki koma fram í eldri athugunum á staðnum en engin ummerki sáust um aðrar. Nafn Leiðvallar er vísbending um að þar hafi farið fram leið eða haustþing á þjóðveldisöld en ekki er hægt að greina skýran gerðfræðilegan mun á þingminjum haustþinga og vorþinga.

Rannsóknin er mikilvægt innlegg í rannsóknarsögu héraðsþinga frá þjóðveldisöld sem nær aftur á 19. öld. Hún styður þá niðurstöðu að vorþingstaður Skaftafellssýslu hafi verið í Skaftafelli, þótt engin ummerki sjást lengur um hann vegna umhverfisbreytinga af völdum jökulflóða.

Efnisorð: þingstaðir, þjóðveldisöld, vorþing, leiðir, uppgröftur, fornleifaskráning, gjóskulagafræði, Fornminjasjóður, Skaftárhreppur, Skaftártunga, Meðalland, Kúðafljót, náttúruvá

Summary

In the summer of 2023 a research was carried out at two alleged assembly sites in Skaftártunga and a field survey at a regional assembly site at Leiðvöllur in Meðalland, within the municipality of Skaftárhreppur, South-Iceland (formerly Leiðvallarhreppur). The research was supported by the Archaeological Heritage Fund of Iceland (Fornminjasjóður) and the municipality of Skaftárhreppur.

Test trenches were excavated into topographic features that turned out to be the result of natural processes rather than archaeological structures. However, the recording and interpretation of tephra stratigraphy of the trench profiles provided important information on environmental changes since before the settlement of Iceland in the 9th century AD and the human impact on the landscape. At the assembly site in Leiðvöllur, numerous thing-booths were surveyed despite their poor condition, caused mainly by erosion and road construction. Some of these booths had not been recorded by earlier investigators, while others previously noted were no longer visible on the surface. The name of the site – Leiðvöllur – is the only indication that this regional assembly took place in the autumn (as opposed to the regional spring assemblies) following a general assembly (Alþingi) at Þingvellir.

The research is an important contribution to the research history of regional assembly sites of the Icelandic Commonwealth (AD 930-1262/64), a field that extends back to the 19th century. The results support the assumption that the spring assembly for Skaftafellssýsla in South-Iceland was at the farm Skaftafell, although no remains survive there due to destruction by glacial floods.

Keywords: regional assembly sites, thing-booths, Icelandic Commonwealth, excavation, survey, tephrochronology the Archaeological Heritage Fund of Iceland, Skaftárhreppur, Skaftártunga, Meðalland, Kúðaffjót river, environmental risk

Efnisyfirlit

1. Inngangur.....	9
2. Rannsóknarsvæðið.....	11
3. Héraðsþing á þjóðveldisöld.....	13
3.1 Vorþing.....	13
3.2 Leiðir.....	17
4. Rannsóknarstaðirnir í Skaftafellssýslu.....	21
4.1 Þinggil.....	21
4.2 Haugatungur.....	23
4.3 Leiðvöllur.....	25
5. Niðurstöður og umræða.....	29
6. Heimildaskrá.....	31

Viðauki I - Þingminjar á Leiðvelli Fornleifaskrá

1. Inngangur

Heildarskráning minja í Skaftártungu fór fram á tímabilinu 2013-2018. Skráningin hófst í tengslum við rannsókn á gjóskulögum og gróðurfari fyrr á öldum á svæðinu, sem bar heitið *Tephrochronology and Landscape Change project*.¹ Verkefnið leiddu þeir Andrew J. Dugmore við Edinborgar-háskóla og Richard Streeter við St. Andrews-háskóla en skráningarhluta þess var stjórnað af Elínu Ósk Hreiðarsdóttur á Fornleifastofnun Íslands og var hann í fyrstu styrktur af Ameríska vísindasjóðnum en á seinni stigum af Fornminjasjóði.² Við skráninguna fundust vísbendingar um þingstaði á tveimur stöðum, annars vegar í Haugatungum í landi Flögu og hins vegar við Þinggil í landi Grafar. Um fyrrnefnda staðinn er fjallað í Frásögum um fornaldarleifar og þeirri hugmynd velt upp að um vorþingstað Skaftafellsþings sé að ræða. Engar slíkar sagnir



Mynd 1. Kort sem sýnir rannsóknarstaðina þrjá og afstöðu þeirra við Skaftafell. Sama svæði er auðkennt með rauðum ramma á innfelldu Íslandskorti. Kortagrunnar: Náttúrufræðistofnun.

voru um meintar minjar við Þinggil en þar var örnefnið vísbending um hlutverk þeirra. Ekki er vitað hvar vorþingstaður var í Skaftafellsþingi en líkum hefur verið leitt að því að hann hafi verið í landi Skaftafells og þaðan sé nafnið fengið. Engar heimildir eða vitneskja hefur varðveist um nákvæmari staðsetningu og engar minjar sem benda til þingstaðar eru þekktar þar. Friðlýstar þingminjar eru hins vegar á Leiðvelli í Meðallandi en sú jörð tilheyrði Skaftártungu og átti kirkjusókn þangað.³ Nafn jarðarinnar bendir til þess að þar hafi verið leiðarþing á þjóðveldisöld

³ Björk Ingimundardóttir 2019, bls. 241.

og þar var síðar hreppaþingstaður og þriggja hreppa þing.⁴ Sumarið 2023 fór fram rannsókn á þessum þremur stöðum í því augnamiði að varpa ljósi á eðli meintra minja í Haugatungum og við Þinggil og umfang minja á Leiðvelli en þær hafa skemmst mikið vegna uppblásturs og að hluta vegna vegagerðar. Markmið rannsóknarinnar var að afla upplýsinga um þinghald til forna í Skaftafellssýslu og breytingar á því, ekki síst í sambandi við áhrif náttúruhamfara og byggðaeýðingu á skipulag og fyrirkomulag þess. Verkefnið var styrkt af Fornminjasjóði og það hlaut einnig stuðning frá Skaftárhreppi sem útvegaði húsnæði meðan á rannsókninni stóð.

Vettvangsrannsóknin var unnin á tímabilinu 31. maí – 9. júní af skýrsluhöfundum en Andrew J. Dugmore, prófessor við Edinborgarháskóla, greindi gjóskulög í skurðum. Á Leiðvelli voru allar sýnilegar minjar mældar upp á þingstaðnum auk nokkurra annarra minja í næsta nágrenni við hann. Grafnir voru þrjár könnunarskurðir, tveir í þústir í Haugatungum og einn í meint hringlaga mannvirki við Þinggil. Að auki var lítill skurður grafinn til að kanna jarðlög í Haugatungum. Yfirborðslíkön voru unnin úr loftmyndum sem teknar voru af Haugatungum og Leiðvelli og loftmyndir voru teknar af meintum minjum við Þinggil.

Rannsóknin leiddi í ljós að í meint mannvirki í Haugatungum og við Þinggil eru náttúrumyndanir sem eiga sér flókna myndunarsögu. Gjóskulagarannsókn Andrew J. Dugmore veitti hins vegar innsýn í sögu gróðurfars, uppblásturs og áhrif mannsins á umhverfið í Skaftártungu.⁵

Á Leiðvelli fundust á nokkrum stöðum ummerki um þingbúðir sem ekki höfðu verið skráðar áður en á öðrum stöðum voru ummerki horfin um þingbúðir sem skráðar höfðu verið um aldamótin 1900. Í heildina voru skráðar 46 fornleifar sem tilheyra þingstaðnum Leiðvelli. Af þeim eru 42 þingbúðir (33 sýnileg mannvirki og 9 horfin mannvirki), auk fjögurra mannvirkja sem mögulega eru leifar af þingbúðum en eru ekki nógu sannfærandi til þess að hægt sé að taka af allan vafa um það án frekari rannsókna. Ástand minjanna er bágborið vegna uppblásturs og sandfoks svo að ekki er hægt að fullyrða að fjöldi skráðra mannvirkja endurspegli fjölda þingbúða.

4 Ólafur Lárusson 1958, bls. 266.

5 Elín Ósk Hreiðarsdóttir, Kristborg Þórsdóttir og Andrew J. Dugmore, 2025.

2. Rannsóknarsvæðið

Austur- og Vestur-Skaftafellssýslur voru áður ein sýsla⁶ sem tilheyrði Austfirðingafjórðungi til 1783. Þá voru fjórðungamörk færð að Lónsheiði og Skaftafellssýslur látnar fylgja Sunnlendingafjórðungi (Suðuramti) en frá 1893 hafa mörkin verið við Skeiðará og Austursýslan því í Austfirðingafjórðungi (Austuramti) eftir það.⁷ Í Vestursýslunni hafa lengst af verið þrír hreppar; Dyrhólahreppur, Leiðvallarhreppur og Kleifarhreppur.⁸ Rannsóknarstaðirnir sem fjallað er um í þessari skýrslu voru allir í Leiðvallarhreppi en árið 1885 var honum skipt í Skaftártunguhrepp, Leiðvallarhrepp og Álftavershrepp.⁹ Þeir voru síðan aftur sameinaðir í Skaftárhrepp ásamt Hörgslandshreppi og Kirkjubæjarhreppi árið 1990.¹⁰



Myndir 2-3. Svipmyndir frá Skaftafelli þar sem sést vel hvernig allt undirlendi hefur orðið fyrir áhrifum af jökulflóðum sem hafa brotið land og fært undir framburð. Á vinstri mynd er horft að Skaftafellsbæjum og Skaftafellsheiði. Ljós. Snorri Snorrason (Sigurður Björnsson 1979, 64). Á hægri mynd er horft yfir Skaftafell og Skaftafellsjökul. Ljós. Eysteinn Guðni Guðnason (https://commons.wikimedia.org/wiki/File:Skaftafell_Aerial_2023.jpg#Licensing).

Óhætt er að fullyrða að hvergi annarsstaðar á Íslandi hafi orðið viðlíka hamfarir af völdum eldgosa og í Skaftafellssýslum. Eldgosum þar hefur fylgt mikið gjósku- og vikurfall, hraunflæði, loftmengun og jökulflóð. Þessar hamfarir hafa haft mikil áhrif á byggðina og stór svæði hafa farið í eyði í lengri eða skemmri tíma, m.a. í kjölfar goss í Örafajökli 1362 en ekki síst í Eldgjárgosinu 939, stærsta gosi Íslandssögunnar.¹¹ Enn er margt á huldu um það hversu mikið af byggð á láglandi í Skaftártungu og í Álftaveri fór undir hraun í því gosi eða eyddist vegna flóða þar sem nú er Mýrdalssandur. Þó er ljóst að Eldgjárgosið hafði í það minnsta mikil áhrif á þeim jörðum sem eru enn í byggð syðst og austast í Skaftártungu þar sem engjar fóru

6 Heiti rannsóknarinnar vísar til þess og í skýrslunni er almennt notað nafnið Skaftafellssýsla í eintölu fyrir það landsvæði sem Vestur- og Austur-Skaftafellssýslur ná yfir.

7 Einar Laxness 1974, bls. 91.

8 Lýður Björnsson 1972, bls. 116.

9 Lýður Björnsson 1979, bls. 132.

10 Björk Ingimundardóttir 2019, bls. 241.

11 Guðrún Larsen 2018, bls. 11.

undir hraun. Líklegt er að í kjölfar Eldgjárgossins hafi bæjarstæði Hrífuness¹² verið flutt ofar í landið og mögulega einnig bæjarstæði Eystri- og Ytri-Ása sem eru við bakka Eldvatns. Í Skaftártungu og víðar í Skaftafellssýslum er gríðarlega mikil jarðvegsuppsöfnun vegna þykkra gjóskulaga og mikils áfoks í kjölfar uppblásturs sem veldur því að minjar frá elstu tíð eru mjög illgreinilegar á yfirborði þar sem þær hafa varðveist. Þessar umhverfisbreytingar þarf að hafa í huga við fornleifarannsóknir á svæðinu því þar er ekki hægt að beita sömu aðferðum við að lesa í minjalandslagið og í flestum öðrum sveitum.

Í Skaftafelli hafa einnig orðið miklar breytingar á landi af völdum náttúruafla, einkum vegna flóða í jökulám. Bærinn Skaftafell er á milli tveggja jökla, Skeiðarárjökuls og Skaftárjökuls, og hafa jökulflóð haft áhrif á nánast allt undirlendið á milli jöklanna, brotið land eða fært það í kaf undir framburð (sjá myndir 2-3). Það er því mjög líklegt að hafi verið þing í Skaftafelli séu minjar um það með öllu horfnar vegna slíkra flóða í jökulám og breytinga á farvegum þeirra.

12 Elín Ósk Hreiðarsdóttir og Kristborg Þórsdóttir 2024, bls. 192.

3. Héraðsþing á Þjóðveldisöld

Alþingi var stofnað árið 930 og markar það ár upphaf þjóðveldisaldar, tímabils sem stóð til 1262/64 þegar Íslendingar undirrituðu Gamla sáttmála og gengu Noregskonungi á hönd. Það er einnig það tímabil þegar héraðsþing voru háð, svokölluð *vorþing*. Talið er að stjórnskipun landsins hafi verið fest í sessi í kringum árið 960 þegar landinu var skipt í fjórðunga með þremur þingum í hverjum fjórðungi nema í Norðlendingafjórðungi þar sem þingin voru fjögur. Þrjú goðorð voru í hverju þingi.¹³ Á vorþingstöðunum þrettán fór fram sóknarþing og skuldþing í 5. og 6. viku sumars og stóð þingið í 4-7 daga. Einnig voru háð haustþing sem nefnd voru *leiðir* og stóðu í 1-2 daga. Þau fóru fram síðsumars eða í fyrsta lagi tveimur vikum eftir að alþingi lauk. Tilgangur leiða var að flytja fréttir af störfum alþingis, greina frá misseristali og koma öðrum mikilvægum tilkynningum á framfæri.¹⁴ Talið er að leiðir hafi verið haldnar á vorþingsstöðum en örnefni, heimildir og minjar virðast benda til þess að leiðir hafi í einhverjum tilvikum verið haldnar á öðrum stöðum¹⁵ (sjá umræðu í kafla 3.2). Alþingi, vorþing og leiðir voru *skapþing* sem haldin voru árlega. Að auki voru til fjórðungþing, dómsþing fyrir hvern fjórðung en lítið er vitað um staðsetningu þeirra og hvað þar fór fram.¹⁶

Við lok þjóðveldisaldar voru vorþingin og leiðirnar lögð niður og í stað þeirra tóku við hreppþingstaðir. *Hreppþing* voru einnig háð á þjóðveldisöld en þegar vorþingin voru aflögð á síðari hluta 13. aldar voru hrepparnir gerðir að dómsþinghám og áttu bændur að sækja fjórar tegundir þinga í sínum hreppi: manntalsþing til jafnaðar, manndrápsþing, hreppaskilþing og þing þar sem konungsbréf voru birt.¹⁷ Staðsetning hreppþingstaða var nokkuð föst í skorðum fram eftir öldum en frá síðari hluta 18. aldar fer að bera á því að þingstaðir séu færðir til innan hreppa eða nýjum komið á fót þegar hreppum var skipt upp eða breytingar gerðar á mörkum þeirra.¹⁸ Þriggja hreppa þing voru einnig háð og virðist þeirra gæta mest seint á 16. öld og snemma á 17. öld en hverfa alveg skömmu eftir 1700. Þessi þing voru ekki haldin á sérstökum þingtíma og voru líklega óregluleg. Á þeim voru bæði dæmd refsímál og einkamál og voru það einkum stærri mál sem virðast hafa verið lögð til þeirra.¹⁹

3.1 Vorþing

Þó að þingstaðarannsóknir hafi verið stundaðar í einhverri mynd frá 19. öld er enn margt á huldu um elstu héraðsþingin, breytingar á staðsetningu þeirra og mannvirkin sem þeim tilheyrðu. Í *Sögu Íslands* eru taldir upp vorþingstaðir á öllu landinu út frá heimildum, örnefnum og meintum þingminjum. Á korti sem fylgir umfjölluninni eru þessir staðir sýndir auk nokkurra til viðbótar

13 Jakob Benediktsson 1974, bls. 178-9, Bruun, Daniel 1987, bls. 166.

14 Jakob Benediktsson 1974, bls. 184.

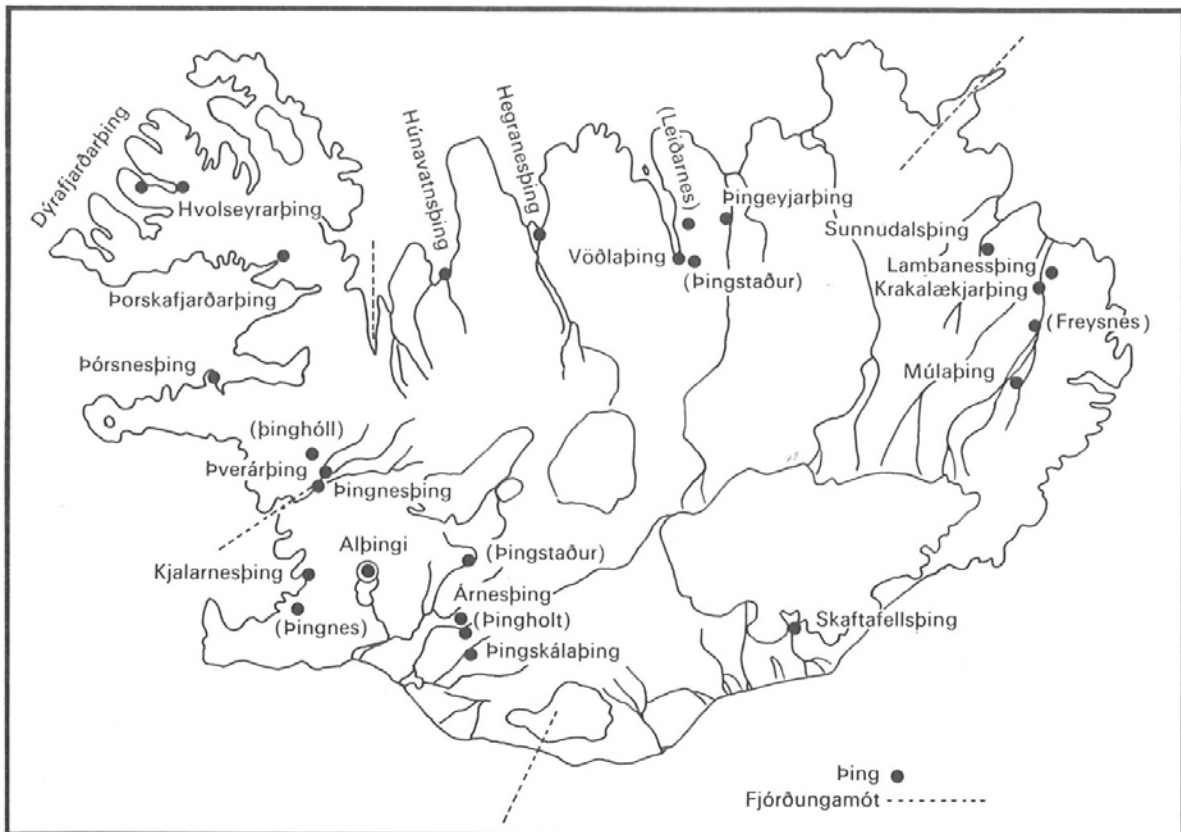
15 Jakob Benediktsson 1974, bls. 184; Bruun, Daniel 1987, bls. 175.

16 Jakob Benediktsson 1974, bls. 179, 184.

17 Ólafur Lárússon 1958, bls. 249; Lýður Björnsson 1972, bls. 94.

18 Kristjana Vilhjálmsdóttir 2016, bls. 6.

19 Ólafur Lárússon 1958, bls. 267, 268.



Mynd 4. Kort frá 1974 sem sýnir þekktu og meinta þingstaði á Íslandi frá þjóðveldisöld. Jakob Benediktsson 1974, bls. 183.

þar sem vísbendingar benda til þinghalds (mynd 4).²⁰

Í öllum landsfjórðungum eru þingstaðirnir fleiri en vorþingin voru og hefur það ekki verið skýrt að öllu leyti en sums staðar eru heimildir fyrir því að þing hafi verið flutt til innan fjórðungs og örnefni benda til þess að á sumum stöðunum hafi verið leiðarþing. Einnig er mögulegt að á einhverjum þessara staða séu minjar eftir allra elstu þingin sem háð voru áður en landinu var skipt í fjórðunga og skipun vorþinga ákveðin.²¹ Í lagabókinni Grágás var gert ráð fyrir þeim möguleika að flytja vorþingstað til ef samþingisgoðar voru sammála um það en slíkt skyldi tilkynna á leiðarþingi.²² Á mynd 5 er kort sem sýnir enn flóknari mynd af mögulegum þingstöðum þjóðveldisaldar þar sem m.a. er búið að bæta við Leiðvelli og Flögu í Skaftártungu.²³

Um marga af þessum stöðum gildir að rök fyrir því að þeir séu þingstaðir eru veik og rannsóknir hefur skort til þess að hægt sé skera úr um aldur og hlutverk þessara minja. Þó eru nokkrir staðir óumdeildir þingstaðir, studdir bæði fornleifum, örnefnum og/eða rituðum heimildum. Þetta eru *Árnesþing*, *Þingskálalþing*, *Leiðvöllur* (Suðurland), *Hegranesþing*, *Leiðarnes*, *Þingey* og *Skuldalþingsey* (Norðurland). Leiðarnes, Leiðvöllur og Skuldalþingsey eru skilgreind sem þingstaðir út frá minjum og örnefnum en ekki heimildum um þinghald eins

²⁰ Jakob Benediktsson 1974, bls. 182-184.

²¹ Jakob Benediktsson 1974, bls. 182-184.

²² Grágás 1997, Þingskapabáttur 40, bls. 421.

²³ Adolf Friðriksson 1994, bls. 106. Um rannsóknarsögu þingstaða á Íslandi má m.a. lesa í bók Adolfs frá 1994 (bls. 105-145) og í doktorsritgerð Whitmore, Alice (2014).



Mynd 5. Kort frá 1994 sem sýnir þekkta og meinta þingstaði á Íslandi frá þjóðveldisöld. Búið er að bæta Flögu og Leifdelli við eldri útgáfu af þingstaðakorti (mynd 4). Adolf Friðriksson 1994, bls. 106.

og hinir þingstaðirnir.²⁴

Það sem einkennir staðsetningu héraðsþinga frá þjóðveldisöld er að þau eru á láglandi og í flestum tilvikum nærri sjó eða við ár. Sum eru mjög miðsvæðis í héraði (Hegranesþing) en önnur eru alls ekki miðlægt á því svæði sem þau þjónuðu (Þingey í Skjálfandaflljóti, Árnesþing) og virðist margt hafa komið til álita við ákvörðun á staðsetningu þings á hverjum stað. Einkennandi mannvirki á þingstöðunum eru tóftir af þingbúðum en ekki hafa fundist dæmi um slíkar minjar annarsstaðar á Norður-Atlantshafssvæðinu.²⁵ Á 19. öld og fyrri hluta 20. aldar var einnig leitað að þinghólum og þingbrekkum fyrir áheyrendur á þingstöðum auk lögréttu og dómsstað sem menn töldu að væri líklega hringlaga, svokallaður dómhringur.²⁶ Rannsókn á dómhringjum árið 1990 leiddi í ljós að heimildir um þá eru rýrar og ósamstæðar. Þau mannvirki sem tengd eru frásögnum af dómhringum eða örnefnum mynda því sundurleitan minjaflokk sem á fátt sameiginlegt. Grafið var í þrjá meinta dómhringi sem reyndust vera miðaldakirkjugarður, heygardur og akurgerði.²⁷

Nokkrir uppgreftir með nútímaaðferðum hafa farið fram á vorþingstöðum en þeir hafa flestir verið smáir í sniðum þar sem einstaka búðatóft hefur verið grafin upp að hluta eða

24 Orri Vésteinsson 2013, bls. 113.

25 Orri Vésteinsson 2013, bls. 112.

26 Adolf Friðriksson 2011, bls. 346.

27 Adolf Friðriksson og Orri Vésteinsson 1992.



Mynd 6. Uppmælingar Minjastofnunar Íslands á friðlýstum minjum á Árneshringstað (vinstri) og Hegraneshringstað (hægri) (<https://www.minjastofnun.is/is/minjavefsja>). Loftmyndir: Loftmyndir ehf.

öllu leyti. Á síðustu áratugum hafa farið fram fornleifauppgreftir á Þingnesi við Elliðavatn,²⁸ Hegraneshringstað²⁹ og í Þingey³⁰ og Skuldaþingsey³¹ í Skjálfandafljóti.

Skaftafellsping í Austfirðingafjórðungi er eitt þeirra vorþinga sem ekki hefur tekist að staðsetja með vissu og engar þingminjar eru þekktar í Skaftafellssýslum, fyrir utan minjar á Leiðvelli. Atburða á Skaftafellspingi er getið í Landnámu³² og í Brennu-Njáls sögu³³ og hefur verið gengið út frá því að þingið hafi verið í landi Skaftafells í Örfæum, sem er miðsvæðis í héraðinu.³⁴ Engar þingminjar hafa hins vegar fundist þar. Að sögn Daniel Bruun töldu menn að Skaftafellsping hefði verið á Leiðvelli³⁵ sem er skiljanlegt í ljósi þess að ekki voru aðrar þekktar þingminjar á svæðinu. Snemma á 19. öld benti Páll Ólafsson, prestur í Ásum í Skaftártungu, á mögulegar þingminjar í Haugatungum í landi Flögu í skýrslu til Fornminjanefndar (Commission for Oldsagers Opbevaring). Þar væru margar fornlegar rústir og stór girðing „ei ólík því að hafi getad verið Dómhringur“.³⁶ Það voru því þrjár staðir sem komu til greina fyrir staðsetningu Skaftafellspings áður en þingstaðarannsókn í Skaftafellssýslu hófst árið 2023.

28 Guðmundur Ólafsson 2004.

29 Guðmundur Ólafsson og Mjöll Snæsdóttir 1976; Hildur Gestsdóttir 2004.

30 Adolf Friðriksson og Howell M. Roberts 2005.

31 Orri Vésteinsson og fl. 2004; Adolf Friðriksson og fl. 2007, bls. 8-10.

32 Íslensk fornrit I, (S) bls. 328/(H) bls. 329, (S) bls. 333.

33 Íslensk fornrit XII, bls. 291.

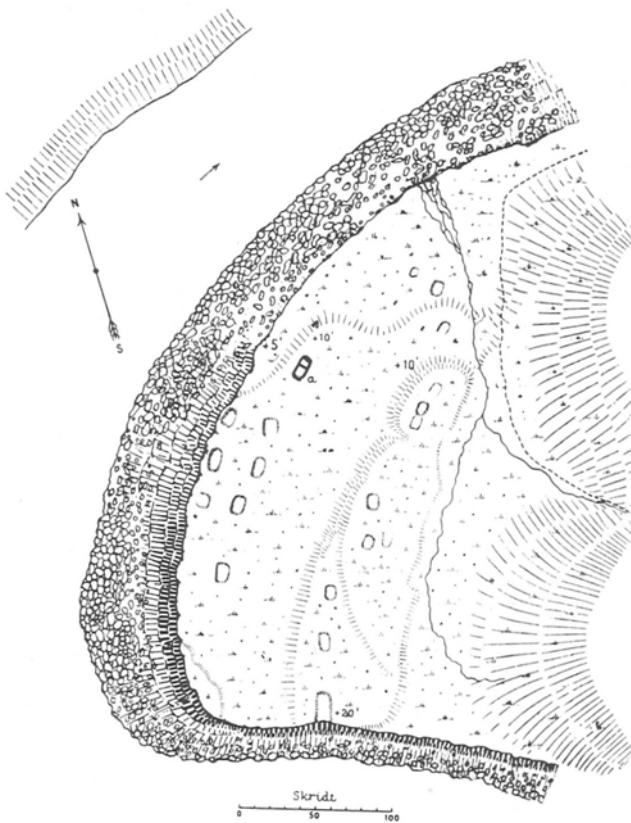
34 Einar Ól. Sveinsson 1948, bls. 173-4.

35 Bruun, Daniel 1987, bls. 186.

36 Frásögur um fornaldarleifar 1983, bls. 97.

3.2 Leiðir

Í þingstaðarannsóknum á Íslandi hefur mun minni gaumur verið gefinn að leiðum en vorþingum og skýrist það líklega af því að gert hefur verið ráð fyrir að þessi þing hafi verið haldin á sama stað. Örnefni og minjar benda til annars og eru sannfærandi búðaþyrpingar á Leiðvelli í Meðallandi og á Leiðarnesi í Fnjóskadal. Eru það þeir þingstaðir sem oftast eru nefndir sem dæmi um leiðir. Minjarnar á þeim stöðum eru ekki frábrugðnar minjum á vorþingstöðum og er það í raun eingöngu nöfn þeirra sem gefa vísbendingu í þá átt að um leiðir sé að ræða en ekki vorþing. Í Ljósvetninga sögu er getið um þrjár leiðir: *Ljósvetninga leið*,³⁷ *Reykdæla leið* og *Eyfirðinga leið*.³⁸ Ekki hafa verið settar fram tilgátur um staðsetningu Eyfirðinga leiðar og líklega gert ráð fyrir



Mynd 7. Uppdráttur Daniel Bruun frá 1907 af þingbúðum á Leiðarnesi í Fnjóskadal (Bruun, Daniel 1987, 182).

því að hún hafi verið á vorþingstaðnum, en Ljósvetninga leið hefur verið tengd við Leiðarnes í Fnjóskadal³⁹ (sjá mynd 7). Á Leiðarhóli⁴⁰ í landi Helgastaða í Reykjadal er nokkuð flókinn minjastaður þar sem talið er að finna megi búðatóftir innan um yngri búsetuminjar og hafa þær verið spyrta við Reykdæla leið.⁴¹ Ekki var gerð skipuleg leit að leiðar-örnefnum í þessari rannsókn þar sem þau geta vísað til ferðaleiða og eru nokkuð algeng. Þó var kannað hversu víða má finna örnefnið Leiðarhól á *Nafnið.is*, vef Örnefnasviðs Árnastofnunar. Þar eru fjögur önnur dæmi og eru tvö þeirra í Suður-Þingeyjarsýslu líkt og Leiðarhóll í landi Helgastaða. Vert er að nefna að á Helgastöðum var hreppaþingstaður og þriggja hreppa þing, líkt og á Leiðvelli í Skaftafellspingi.⁴² Frásögn

Ljósvetninga sögu vekur upp spurningar um það hversu margar leiðir voru innan hvernar þinghár og hafa hugmyndir verið viðraðar um að ef til vill hafi upphaflega verið þrjár leiðir í hverju þingi, ein fyrir hvern goða, en það breyst seinna á þjóðveldistímanum.⁴³

37 Ljósvetninga leiðar er einnig getið í Brennu-Njáls sögu (Íslensk fornrit XII, bls. 303) og Reykdæla sögu (Íslensk fornrit X, bls. 181, 215).

38 Íslensk fornrit X, bls. 7.

39 Brynjúlfur Jónsson 1902, 14-15.

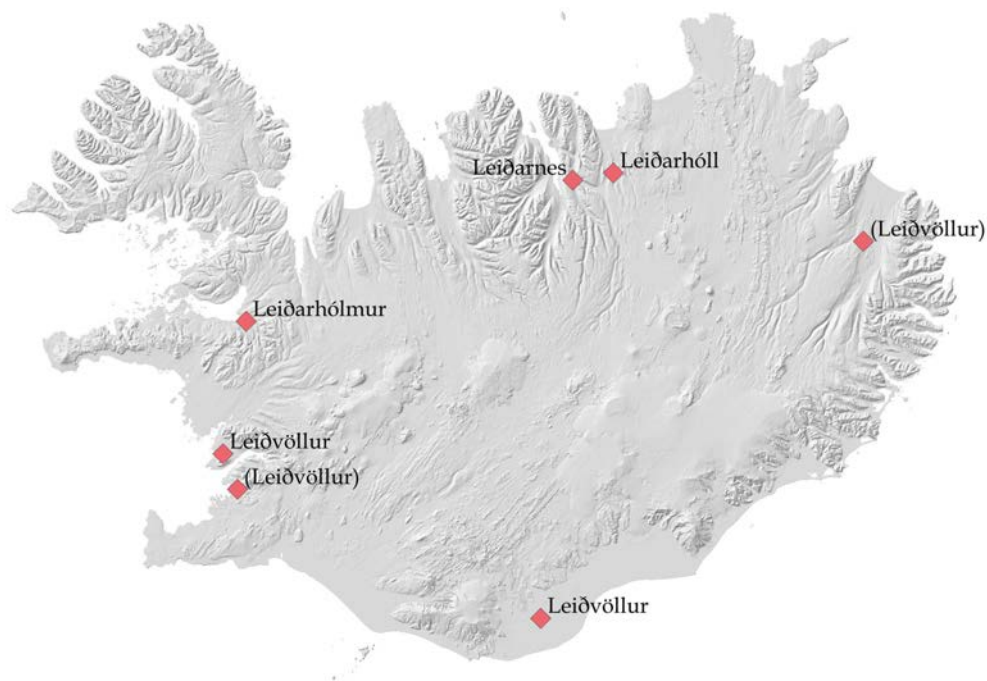
40 Staðurinn er nefndur Leiðarhús hjá Bruun (1987, bls. 184) og Leiðarhúshóll í örnefnaskrá Helgastaða.

41 Brynjúlfur Jónsson 1902, bls. 13-14.

42 Ólafur Lárússon 1958, 266.

43 Jón Pétursson 1986, bls. 76-78.

Fleiri staðir sem benda til leiðarþings eru nefndir í fornum heimildum. Í Harðar sögu er getið um fund á Leiðvelli við Laxá í Grunnafirði.⁴⁴ Staðurinn er friðlýstur, líkt og önnur leiðarþing sem þegar hafa verið nefnd,⁴⁵ en þar eru engar sýnilegar minjar, aðrar en leifar af grjótgarði og óljósar minjar í fjöruborðinu sem ómögulegt er að segja til um hvað hefur verið.⁴⁶ Leiðarhólms norðan við Miðá í Miðdölum er getið í Kormáks sögu⁴⁷ og Sturlunga sögu.⁴⁸ Þar var síðar þriggja hreppa þing.⁴⁹ Engar þekktar minjar eru í Leiðarhólmi.



Mynd 8. Vísbendingar eru um leiðarþing á nokkrum stöðum á Íslandi en þær eru misáreiðanlegar. Þar sem nöfn eru innan sviga er mestur vafi á að hafi verið leiðir.

Tvö *Leiðvallar*-örnefni sem heimildir eru um hafa enn ekki verið nefnd. Annað þeirra er á eyri í norðanverðum Kollafirði, í landi Mógilsár, á merkjum móti Esjubergi. Þar hefur orðið mikið rask, m.a. vegna sandnámu, og engar heimildir eru um að þar hafi fundist þingminjar. Á uppdrætti Árna Magnússonar í *Chorographica Islandica* af Kollafirði er nafnið Þingeyri á sama stað⁵⁰ og hefur líkum verið leitt að því að Kjalarnesþing hafi verið á þessum stað, þó að einnig hafi verið bent á Þingnes við Elliðavatn í því sambandi.⁵¹ Loks er Leiðvöllur í landi Heiðarsels í Hróarstungu austur á Héraði. Það er nafn á beitarhúsum en heimildir eru um eldri minjar,

44 Íslensk fornrit XIII, bls. 78.

45 Ágúst Ó. Georgsson. 1990.

46 Guðmundur Ólafsson 1996, bls. 35-36.

47 Íslensk fornrit VIII, bls. 233 (Leiðhólmur). Í örnefnaskrá Stóra-Skógar er nafnmyndin Leiðarhólmi.

48 Sturlunga saga I, bls. 104, 411.

49 Ólafur Lárusson 1958, bls. 265.

50 Árni Magnússon 1955, bls. 61.

51 Jakob Benediktsson 1974, 182. Sjá einnig ítarlega samantekt á rannsóknarsögu Þingness við Elliðavatn eftir Guðmund Ólafsson frá 2004.

mögulega fornbyli á sama stað. Engar þekktar þingminjar eru á svæðinu.⁵²

Hér hefur verið fjallað stuttlega um sjö staði þar sem minjar, örnefni eða heimildir benda til leiðarþings. Af þeim er næsta öruggt að leiðir eða héraðsþing af einhverju tagi hafi verið háð á Leiðvelli í Skaftafellsþingi og í Leiðarnesi í Þingeyjarþingi. Leiðarhóll í Reykjadal kemur einnig til greina sem leið en þar þarf að fara fram fornleifarannsókn til þess að fá meiri vissu um eðli og aldur meintra búða á staðnum. Mestur vafi leikur á því að leiðarþing hafi verið á Leiðvelli í Kollafirði og á Leiðvelli í Hróarstungu (sjá mynd 8).

Við höfum ekki nægar forsendur til þess að segja til um það með vissu hvort munur hafi verið á gerðfræði leiða og vorþinga en hann virðist ekki hafa verið mikill. Örnefni gefa því enn sem komið er bestu vísbindinguna um það hvort þingminjar tengist vorþingi eða leið. Frekari greining á fyrirliggjandi gögnum og fleiri rannsóknir gætu hins vegar skerpt á því hvað þessir þingstaðir áttu sameiginlegt og hvað aðgreindi þá.

52 Örnefnaskrá Heiðarsels, bls. 6; Hjörleifur Guttormsson 2008, bls. 227.

4. Rannsóknarstaðirnir í Skaftafellssýslu

Þrjár staðir voru til rannsóknar í verkefninu *Þing í Skaftafellssýslu* á jörðum sem allar áttu kirkjusókn að Ásum og töldust til Skaftártungu fyrr á öldum. Leiðvöllur er nær öðrum bæjum í Meðallandi en í Skaftártungu og eftir að Leiðvallarhreppi var skipt upp í þrjá minni hreppa árið 1885 varð Leiðvöllur eftir í Leiðvallarhreppi en aðrir hlutar Skaftártungu í Skaftártunguhreppi. Grafnir voru könnunarskurðir í meintar minjar við Þinggil og í Haugatungum en á Leiðvelli var unnin ítarleg fornleifaskráning með þaulgöngum og samanburði á eldri uppdráttum og uppmælingum sem gerðar hafa verið af þingstaðnum. Fjallað verður staðina í þessum kafla og helstu niðurstöður rannsókna.

4.1 Þinggil

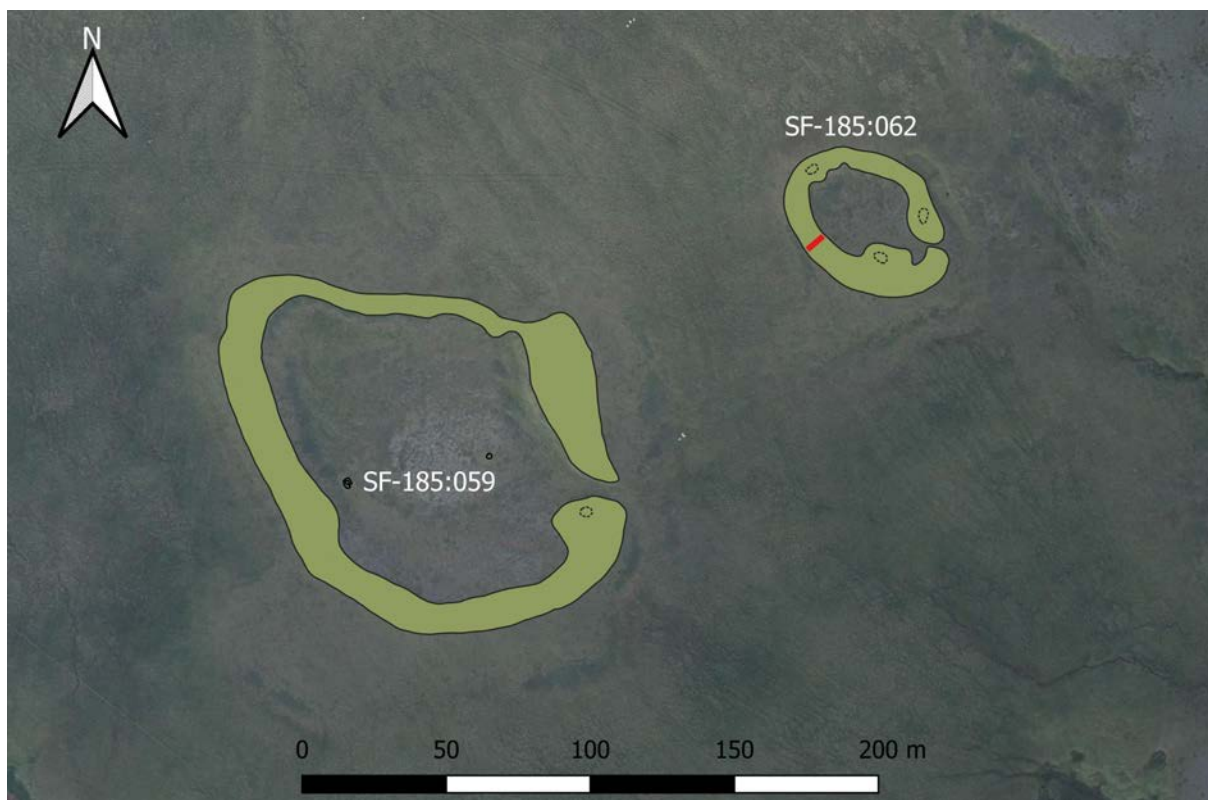
Örnefnið Þinggil í landi Grafar í Skaftártungu gaf vísbendingu um að þar væru minjar sem tengdust einhvers konar þinghaldi þó að ekki séu eiginlegar heimildir um að þing hafi verið háð í landi Grafar, hvorki á þjóðveldisöld né á seinni öldum. Austan við Þinggil eru fyrirbæri sem virtust geta verið gríðarstór forn gerði, rúmum 2 km norðvestan við bæinn, í ríflega 200 m hæð



Mynd 9. Meint gerði við Þinggil, horft til vesturs. Könnunarskurður var grafinn í gerðið lengra til hægri.

yfir sjávarmáli. Minna gerðið sem er nær gílinu er betur varðveitt og svo virtist sem að þrjár tóftir væru sambyggðar því. Stærri gerðið er illa farið af uppblæstri og vatnsrofi. Skammt frá þessum gerðum eru nokkrar illgreinilegar þústir sem taldar voru mögulegar búðatóftir.⁵³

⁵³ Minna gerðið var skráð þegar aðalskráning fór fram á jörðinni árið 2015 (SF-185:062) og innan stærra gerðisins voru skráðar hleðslur (SF-185:059) en gerðið sjálft ekki skráð sem fornleif. Elín Ósk Hreiðarsdóttir 2016, bls. 152-153 og bls. 154-155. Farið var aftur á þennan stað árið 2018 og þá voru meintar búðir mældar upp, sem og gerðin tvö.



Mynd 10. Kort sem sýnir uppmælingu á meintum gerðum við Þinggil og staðsetningu könnunarskurðar.
Loftmynd: Loftmyndir ehf.



Mynd 11. Norðvestursnið í skurði við Þinggil. Horft til VSV.

Þessi stóru gerði eru mjög ódæmigerðar þingminjar en engu að síður þótti nálægð þeirra við Þinggil og mögulegar búðatóftir geta bent til þess að þarna væru fundnar minjar um þinghald og þá kannski minjar um hreppaping frekar en vorþing. Staðurinn er nokkuð miðsvæðis í Skaftártungu, sér í lagi ef tekið er mið af fornri eyðibýggð nyrst í Tungunni sem var við lýði frá 940-1158/1206.⁵⁴

Grafið var með gröfu í suðvesturhlið minna gerðisins (SF-185:062). Skurðurinn var 5x1 m að stærð og sneri norðaustur-suðvestur. Mesta dýpt var um 1,5 m. Engin mannvistarlæg sáust í skurðinum og er hið meinta gerði því náttúrumyndun. Þarna hafa verið tveir stórir hólur en efsti hluti þeirra hefur blásið upp og við það myndast hvilft ofan í þá þannig að þeir líkjast hringlaga gerðum. Örnefnið Þinggil virðist því ekki benda til þings af stjórnsýslulegum toga en þarna geta menn hafa hist, t.d. við smölun, en gömul skilarétt (SF-185:028) er litlu austan við gilið, á merkjum milli Hvamms og Grafar. Annað þing-örnefni í Skaftártungu er Þinghóll (SF-177:015) í landi Svínadals. Þar eru heldur engar heimildir um þinghald og engar minjar sjást þar á yfirborði þannig að líklega er að örnefnið af sama toga og Þinggil en þingörnefni eru algeng um allt land og geta vísað til hvers kyns samkoma.

4.2 Haugatungur

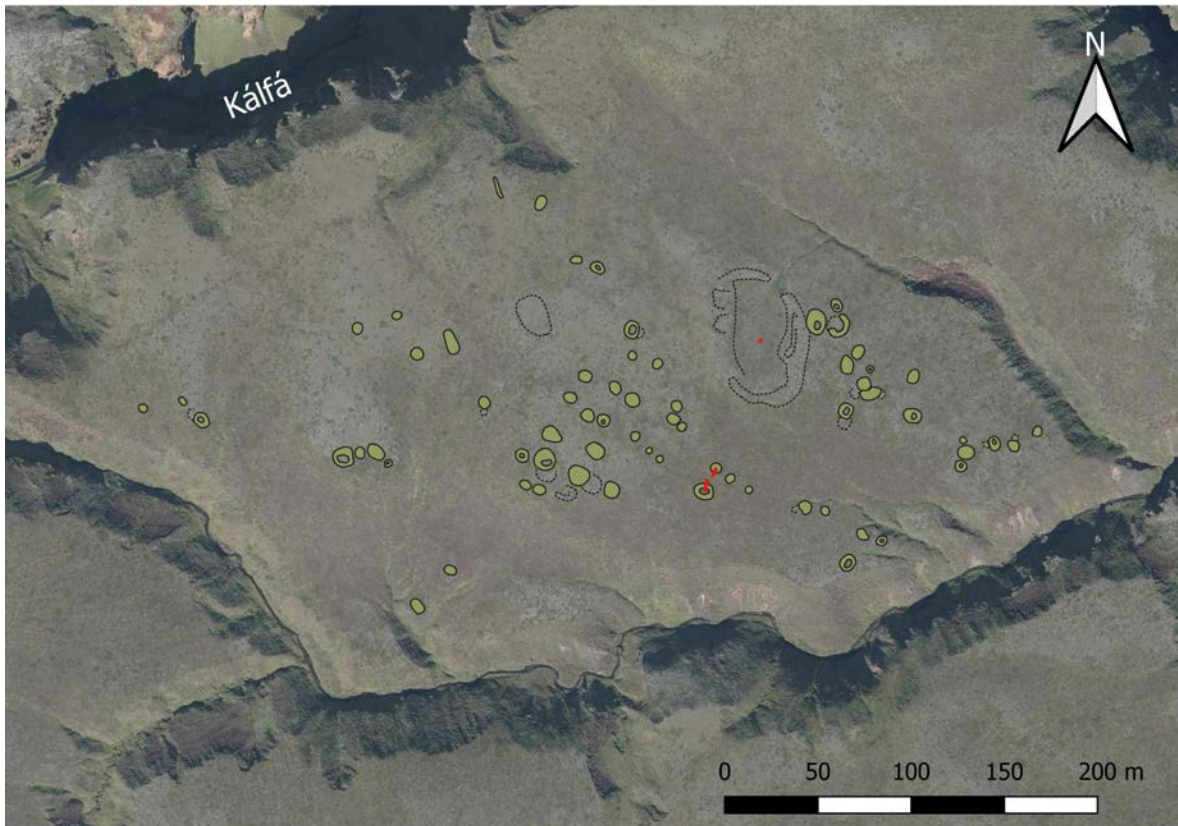
Haugatungur eru í landi Flögu, suðvestarlega í Skaftártungu, í ríflega 200 m hæð yfir sjávarmáli. Um 2 km eru frá Haugatungum til austurs að bænum í Flögu. Svæðið er sléttlend tunga, vaxin mosa og grasi, sem er afmörkuð af Lambagljúfri til norðurs og nafnlausu lækjargili til suðurs. Kálfá rennur eftir Lambagljúfri, á merkjum milli Hemru og Flögu. Fjallað er um Haugatungur í Frásögum um fornaldarleifar frá 1817 eins og áður hefur verið nefnt. Þar er getum leitt að því að á þessum stað hafi ef til vill verið vorþing.⁵⁵ Nafn staðarins og tilgátan um þingstað gaf tilefni til að kanna staðinn þegar fornleifaskráning í Tungunni var unnin. Svæðið ber nafn með rentu því innan þess er mikill fjöldi lágra þústa eða hauga. Alls voru skráð um 70 meint mannvirki í Haugatungum, allt litlar tóftir eða þústir, auk gríðarstórs gerðis sem virtist hafa sambyggðar tóftir. Þó að minjarnar væru mjög illgreinilegar var heildarsvipmót staðarins sannfærandi og þótti ástæða til þess að kanna hvort að hægt væri að skera úr um aldur og eðli þeirra. Staðsetning Haugatunga er alls ekki dæmigerð fyrir vorþingstað en talið var mögulegt að hægt væri að skýra hana í ljósi þess sem áður hefur komið fram um umhverfisbreytingar á svæðinu.

Skurðir voru handgrafnir í tvö meint mannvirki (1x4 m og 1x6 m) sunnarlega á miðju svæðinu. Annars vegar var grafinn skurður í þúst (1x4 m) og hins vegar í meinta tóft þar sem greina mátti innanmál (1x6 m). Í hvorugum skurðinum komu í ljós mannvistarleifar. Þegar það var orðið ljóst var líka grafinn lítill skurður í lægð innan meints gerðis (dómhrings) til þess að kanna jarðlög betur (mynd 12).

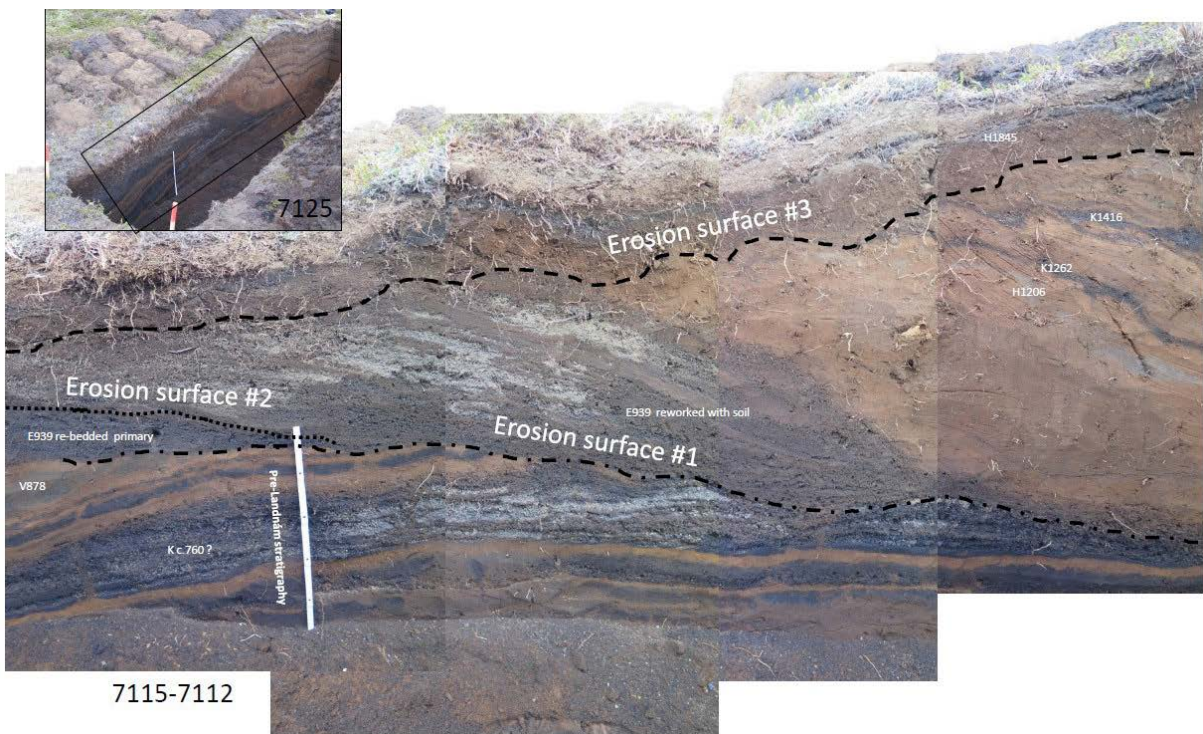
Þó að engar mannvistarleifar kæmu í ljós í skurðum á þessum stað fengust áhugaverðar

⁵⁴ Elín Ósk Hreiðarsdóttir, George Hambrecht, Richard Streeter, Andrew Dugmore and Hildur Gestsdóttir 2013; Elín Ósk Hreiðarsdóttir (ed.) 2014.

⁵⁵ Frásögur um fornaldarleifar 1983, bls. 97.



Mynd 12. Haugatungur með uppmælingum af meintum minjum. Staðsetning könnunarskurða er sýnd með rauðum lit. Loftmynd: Loftmyndir ehf.



Mynd 13. Samsett mynd með merkingum eftir Andrew J. Dugmore sem sá um greiningu á gjóskulögum og á samspili eldumbrota, uppblásturs og áföks. Mælistikan á myndinni er 50 cm löng. Sama mynd birtist í grein höfundu og Dugmore um niðurstöður rannsóknarinnar í Haugatungum og við Þinggil (Elín Ósk Hreiðarsdóttir og fl. 2025, bls. 4).

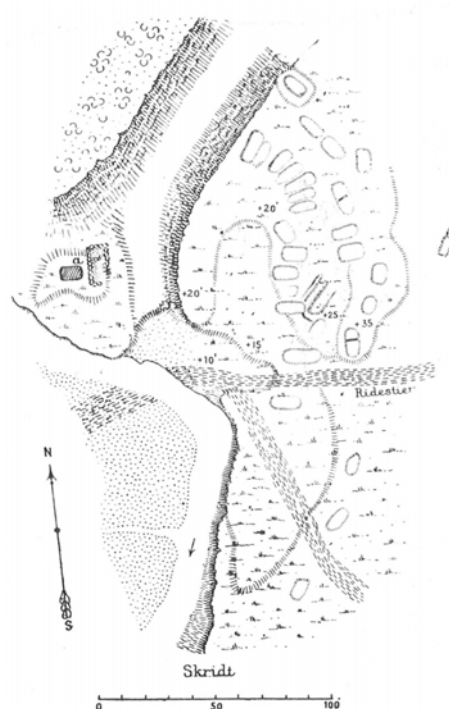
upplýsingar um gjóskufall, jarðvegsuppsöfnun og rof sem hafa verið settar í samhengi við umhverfi, gróðurfar og nýtingu á svæðinu, líkt og í skurðinum við Þinggil. Líkleg myndunarsaga hauganna í Haugatungum er á þá leið að fljótlega eftir landnám, seint á 9. öld, hafi jarðvegsrof á svæðinu hafist en á stöku stað hafi trjárunnar náð halda jarðvegi á sínum stað og binda gjósku sem fellur á svæðinu (t.d. úr Eldgjá 939). Þannig hafi kjarni hauganna myndast. Eftir Eldgjárgosið grær landið að nýju og jarðlög hlaðast upp. Í sniði lengsta skurðarins sást að rof hefur myndast efst í haugnum upp úr miðri 18. öld, mögulega vegna kólnandi veðurfars, en stöðugleiki er aftur kominn á snemma á 19. öld og hefur haldist síðan.⁵⁶

4.3 Leiðvöllur

Jörðin Leiðvöllur dregur nafn sitt af þingstað vestan við heimatúnið, niður við Kúðafljót. Þar er sannfærandi þyrping búdatófta sem bendir til þess að þar hafi verið þingstaður á þjóðveldisöld og nafnið gefur til kynna að þar hafi verið háð leiðþing eða haustþing, frekar en vorþing. Þingstaðurinn er á láglandi, á óbrunnu svæði innan Eldgjárhraunsins, einskonar eyju í hraunhafinu sem mögulega hefur verið einskismannsland og því hentað sem hlutlaus staður til þinghalds. Ekki er vitað hvenær jörðin Leiðvellir byggist fyrst og eru engar heimildir um hana fyrir en á seinni öldum. Þingstaðurinn er illa farinn af uppblæstri, landbroti og vegagerð auk þess



Mynd 14. Uppdráttur Brynjúlfs Jónssonar af Leiðvallarþingstað frá 1893 (1984, mynd aftast í Árbók Hins íslenska fornleifafélags). Búdatóftir sem eru innan rauðs fernings eru ekki á uppdrætti Daniel Bruun og þar fundust ekki heldur neinar minjar sumarið 2023.



Mynd 15. Uppdráttur Daniel Bruun af Leiðvallarþingstað frá 1902 sem einkum var stuðst við þegar vettvangsvinna var unnin 2023 og minjar á þingstaðnum mældar upp (1987, bls. 186.)



Mynd 16. Uppmældar minjar á Leiðvallarþingstað 2023. Flestar nýskráðar búðir eru innan rauðs ferhyrnings.
Loftmynd: Loftmyndir ehf.

sem leysingavatn hefur grafið rásir í brekkunni sem flestar þingminjarnar eru í og að líkindum valdið skemmdum á minjum.

Ýmsir fornfræðingar og áhugamenn um þingstaðinn hafa sótt hann heim í gegnum tíðina. Kristian Kaalund fjallar um Leiðvöll seint á 19. öld. Hann nefnir aðeins að nafnið minni á fornt þinghald en greinir ekki frá neinum minjum á þingstaðnum og mögulega fór hann ekki á staðinn

sjálfur.⁵⁷ Brynjúlfur Jónsson skrifaði um þingstaðinn árið 1893 og gerði uppdrátt af 45 búðum⁵⁸ (mynd 14). Daniel Bruun kom á staðinn níu árum síðar og gerði einnig uppdrátt af minjunum. Á honum má telja 30 þústir, þar af virðast tvær vera tvískiptar⁵⁹ (mynd 15). Talsverður munur er á túlkun Brynjúlfs og Bruun á þingstaðnum en í miðröðinni hjá Brynjúlfi teiknar hann tóftir sem hvorki Daniel Bruun né skýrsluhöfundar komu auga á (mynd 14). Hvorki Brynjúlfur né Bruun nefna að uppblástur sé farinn að herja á minjarnar en hann hefur leikið þetta svæði grátt og virðist hafa náð hámarki í kringum 1940 þegar jörðin Leiðvöllur fór í eyði. Landið hefur þó að miklu leyti gróið aftur og virðist jarðvegur nú vera nokkuð stöðugur en þingminjunum stafar mikil og viðvarandi hætta af landbroti af völdum Kúðaflijóts.



Mynd 17. Horft til norðausturs yfir hluta þingstaðarins á Leiðvelli. Nýskráðar minjar eru á hæðarrana í forgrunni.

Uppmælingar minja á Leiðvelli sem gerðar voru sumarið 2023 koma nokkuð vel heim og saman við uppdrátt Bruun en þó sáust engin merki um níu af þeim minjum sem hann teiknar á þingstaðnum. Þær voru engu að síður staðsettar eftir bestu getu með því að rétta upp uppdráttinn hans og leggja yfir loftmynd. Af þeim níu minjum sem ekki sáust á yfirborði (SF-146:006_37-41, 43-46) eru fjórar (SF-146:006_43-46) líklega horfnar að hluta eða öllu vegna rasks í tengslum við Meðallandsveg sem liggur meðfram austanverðum þingstaðnum. Ekki er ljóst hver afdrif hinna fimm hafa orðið en mögulega eru þær horfnar vegna uppblásturs.

⁵⁷ Kaalund, Kristian 1986, bls. 96 (Bidrag til en historisk-topografisk beskrivelse af Island kom út á frummálinu árið 1877).

⁵⁸ Brynjúlfur Jónsson 1894, bls. 16-19.

⁵⁹ Bruun, Daniel 1987, bls. 186.

Alls voru skráðar 46 minjar innan þingstaðarins, leifar af 42 þingbúðum og fjórar þústir til viðbótar sem eru mögulegar þingbúðir. Ummerkin um búðirnar eru víðast lágur þústir en sums staðar aðeins grjótdreif. Grjótið sem sést á þingstaðnum er aðflutt hraungrýti úr Eldgjáhrauninu. Leiddi rannsóknin í ljós leifar af tíu þingbúðum (SF-146:006_02, 04-08, 14, 21, 28, 36) sem ekki höfðu verið skráðar áður og voru þær flestar á hæðarrana meðfram Réttargili, norðvestast á þingstaðnum (sjá myndir 16-17). Í tveimur tilvikum voru skráðar tvær þústir þar sem Bruun teiknaði eina tóft (SF-146:006_22-25) og í fjórum tilvikum voru yfirborðsummerki það lítið sannfærandi að ekki var gengið svo langt að skilgreina þau sem búðatóftir (SF-146:006_27, 30, 33, 42) (sjá töflu 1).

Minjar	fjöldi
Nýskráðar 2023	10
Horfnar minjar sem Bruun skráði	9
Sýnilegar minjar sem Bruun skráði	23 (21)
Óljós ummerki	4
Heildarfjöldi minjæininga	46

Tafla 1. Alls voru skráðar 46 minjæiningar á vettvangi 2023 sem skipta má í fjóra flokka.

Á Leiðvallarþingstað virðist hafa verið mikill fjöldi þingbúða í þremur til fjórum röðum en svæðið mjókkar mikið til suðurs þar sem mjög lítil ummerki um þingminjar eru sýnileg. Vel er mögulegt að enn fleiri minjar leynist undir sverði og einnig er líklegt að einhverjar minjar hafi horfið vegna landbrots. Ekki er víst að skráningin gefi rétta mynd af nákvæmum fjölda búða á þingstaðnum því að minjarnar eru óljósar og illa farnar. Í mörgum tilvikum er því erfitt skera úr um hvar ein búðatóft endar og önnur byrjar. Skráningin gefur hins vegar góða hugmynd um dreifingu þingbúða og stærð þingstaðarins. Ítarlega er fjallað um minjar á þingstaðnum og næsta nágrenni hans í fornleifaskrá í viðauka I.

5. Niðurstöður og umræða

Þingrannsóknin í Skaftafellssýslu er mikilvægt innlegg í almenna umræðu um héraðsþingin á Íslandi, mismunandi gerðir þingstaða, hlutverk þeirra og þróun. Niðurstöður hennar eru þær að það er hægt að útiloka að þingstaður hafi verið í Haugatungum í landi Flögu eða við Þinggil í landi Grafar í Skaftártungu. Í skurðunum sem voru grafnir fengust hins vegar mikilvægar og áhugaverðar upplýsingar um áhrif manns og eldvirkni á gróður og landslag í Skaftártungu. Sem fyrr er líklegast að vorþing Skaftafellssýslu hafi verið í Skaftafelli en leifar hans séu horfnar vegna umhverfisbreytinga. Ótvírætt virðist að þing hafi verið á Leiðvelli á Þjóðveldisöld þar sem mikill fjöldi þingbúða sést enn. Nafnið gefur til kynna að þar hafi verið haustþing og minjarnar sem enn sjást eru þær umfangsmestu sem fundist hafa á slíkum stað, þó að þær séu illa farnar og ógreinilegar.

Þingstaðurinn á Leiðvelli er einstakur minjastaður sem hefur mikið gildi fyrir héraðið og íslenska menningarsögu en það er með nokkrum ólíkindum að enn sjáist leifar af miklum fjölda þingbúða þar þrátt fyrir viðvarandi náttúruvá af völdum eldsumbrota, landbrots og uppblásturs en einnig hættu af jarðraski af mannavöldum, svo sem túnræktun og vegagerð. Brýnt er að afla meiri upplýsinga um staðinn með uppgreftri og gera ráðstafanir til að verja minjarnar ef jökulhlaup verður í Mýrdalsjökli eða Kúðafljót breytir farvegi sínum. Fornleifauppgröftur gæti m.a. varpað ljósi á aldur minjanna og gerð þingbúðanna en einnig hvort þær hafi verið notaðar áfram í tengslum við hreppaþing og þriggja hreppaþing.

Lítill sem enginn munur virðist vera á eðli og skipulagi minja sem finna má á vorþingstöðum og leiðum og því er ekki hægt að útiloka að vorþing hafi verið haldin á Leiðvelli. Spurningum um það hvers konar þing fór fram á hverjum þingstað verður ekki svarað með fornleifauppgreftri en áframhaldandi rannsóknir á þingstöðum á Íslandi frá Þjóðveldisöld geta dregið upp skýrari mynd af staðsetningu þinga og eðli þeirra. Með því að kanna fleiri meinta þingstaði, líkt og Haugatungur í Skaftártungu, er einnig hægt að útiloka þinghald á ákveðnum stöðum og þrengja þannig hringinn utan um héraðsþingstaði og skerpa rannsóknarfókusinn. Frekari rannsóknir á þingstöðum geta varpað ljósi á hver afstaða leiða við vorþingstaði var (þar sem haustþing og vorþing voru ekki háð á sama stað), tilfærslu héraðsþinga og ástæður fyrir henni, á eðli og fjölda þingminja og breytingar á gerðfræði þingstaða á þeim rúmu þremur öldum sem héraðsþing voru háð. Þá er einnig verðugt rannsóknarefni að kanna samband hreppaþingstaða og þriggja hreppa þingstaða við gömlu héraðsþingin og hversu algengt það var að þinghald héldi áfram á héraðsþingstöðum eftir lok Þjóðveldisaldar.

6. Heimildaskrá

- Adolf Friðriksson og Howell M. Roberts. 2005. „Þingey.“ Í Adolf Friðriksson, (ritstj.). *Þingvellir og þinghald að fornu*. Framvinduskýrsla 2005. FS307-02143, bls. 32-34. Fornleifastofnun Íslands, Reykjavík.
- Adolf Friðriksson og Orri Vésteinsson. 1992. „Dómhringa saga. Grein um fornleifaskýringar.“ *Saga 30*, bls. 7-79.
- Adolf Friðriksson, Elín Ósk Hreiðarsdóttir, Howell M. Roberts og Oscar Aldred. 2007. *Fornleifarannsóknir í S-Þingeyjarsýslu 2006. Samantekt um vettvangsrannsóknir í Skuldapingsey, Þegjandadal, á Litlu-Núpum, og Fljótsheiði*. FS331. Fornleifastofnun Íslands, Reykjavík.
- Adolf Friðriksson. 1994. *Sagas and Popular Antiquarianism in Icelandic Archaeology*. Worldwide Archaeology Series 10. Avebury, Aldershot.
- Adolf Friðriksson. 2011. „Þingstaðir.“ Í Birna Lárusdóttir. 2011. *Mannvist. Sýnisbók íslenskra fornleifa*, bls. 344-357. Opna, Reykjavík.
- Ágúst Ó. Georgsson. 1990. *Fornleifaskrá: skrá um friðlýstar fornleifar*. Þjóðminjasafn Íslands, Reykjavík.
- Árni Magnússon. 1955. *Chorographica Islandica*. Hið íslenska bókmenntafélag, Reykjavík.
- Björk Ingimundardóttir. 2019. *Prestaköll, sóknir og prófastsdæmi á Íslandi I*. Austfirðinga- og Sunnlendingafjórðungur. Þjóðskjalasafn Íslands, Reykjavík.
- Brennu-Njáls saga*. *Íslensk fornrit XII*. 1954. Útg. Einar Ól. Sveinsson. Hið íslenska fornritafélag, Reykjavík.
- Bruun, Daniel. 1987. *Íslenskt þjóðlíf í þúsund ár I*. Steindór Steindórsson þýddi. Bókaútgáfan Örn og Örlygur hf., Reykjavík.
- Brynjúlfur Jónsson 1901. „Rannsóknir á Norðurlandi sumarið 1900.“ *Árbók Hins íslenska fornleifafélags 1901*, bls. 7-27.
- Brynjúlfur Jónsson. 1894. „Rannsóknir í Skaftafellspingi sumarið 1893.“ *Árbók Hins íslenska fornleifafélags 1894*, bls. 16-25.
- Einar Laxness. 1974. *Íslandssaga a-k. Alfræði Menningarsjóðs*. Bókaútgáfa Menningarsjóðs og Þjóðvinafélagsins, Reykjavík.
- Einar Ól. Sveinsson. 1948. *Landnám í Skaftafellspingi*. Skaftfellingafélagið, Reykjavík.
- Elín Ósk Hreiðarsdóttir (ritstj.). 2014. *Fornleifar í Skaftártungu I: Fornleifaskráning á Búlandi, Búlandsseli og Svartanúpi*. Fjölrit Fornleifastofnunar Íslands nr. FS545-13022.
- Elín Ósk Hreiðarsdóttir (ritstj.). 2015. *Skaftártunga: Archaeological investigations in Skaftártunga in 2015*. FS559-13023. Fornleifastofnun Íslands, Reykjavík.
- Elín Ósk Hreiðarsdóttir (ritstj.). 2016. *Fornleifar í Skaftártungu II: Fornleifaskráning í Hlíð*,

- Borgarfelli, Snæbýli, Ljótastöðum, Gröf og Hemru.* FS636-13024. Fornleifastofnun Íslands, Reykjavík.
- Elín Ósk Hreiðarsdóttir (ritstj.). 2020. *Fornleifaskráning í Skaftártungu III: Fornleifaskráning á Ytri- og Eystri-Ásum, Nesi og Svínadal.* FS714-13025. Fornleifastofnun Íslands, Reykjavík.
- Elín Ósk Hreiðarsdóttir og Kristborg Þórsdóttir (ritstj.). 2024. *Fornleifaskráning í Skaftártungu IV: Fornleifaskráning í Hvammi, Hrifunesi og á Flögu og fornleifar á fleiri en einni jörðu.* FS971-13026. Fornleifastofnun Íslands, Reykjavík.
- Elín Ósk Hreiðarsdóttir, George Hambrecht, Richard Streeter, Andrew Dugmore and Hildur Gestsdóttir. 2014. *Skaftártunga: Archaeological investigations in 2013.* FS535-13021. Fornleifastofnun Íslands, Reykjavík.
- Elín Ósk Hreiðarsdóttir, Kristborg Þórsdóttir og Andrew J. Dugmore. 2025. "Evaluating Archaeological Field Survey with Tephrochronology: A Case Study from Southern Iceland." *Archaeology Now* 4, bls. 1-9.
- Eysteinn Guðni Guðnason. 2023. Ljósmynd af Skaftafelli og Skaftafellsjökli. https://commons.wikimedia.org/wiki/File:Skaftafell_Aerial_2023.jpg#Licensing.
- Frásögur um fornaldarleifar 1817-1823.* Fyrri hluti. 1983. Sveinbjörn Rafnsson bjó til prentunar. Stofnun Árna Magnússonar, Reykjavík.
- Grágás.* Lagasafn íslenska þjóðveldisins. 1997. Útg. Gunnar Karlsson, Kristján Sveinsson og Mördur Árnason. Mál og menning, Reykjavík.
- Guðmundur Ólafsson. 1996. *Friðlýstar fornleifar í Borgarfjarðarsýslu.* Hið íslenska fornleifafélag og Þjóðminjasafn Íslands, Reykjavík.
- Guðmundur Ólafsson. 2004. *Þingnes við Elliðavatn og Kjalarnesþing. Rannsóknarsaga 1841-2003.* Vinnuskýrslur fornleifa 2004 (2). Þjóðminjasafn Íslands, Reykjavík.
- Guðrún Larsen. 2018. „Eldgos á suðurhálendi á fyrstu öldum byggðar – áhrif í Rangárvalla- og V-Skaftafellssýslum.“ *Náttúrufræðingurinn* 88, 1.-2. tbl., bls. 5-18.
- Harðar saga Grímkelssonar eða Hólmverja saga, *Harðar saga. Íslensk fornrit XIII.* 1941. Útg. Þórhallur Vilmundarson og Bjarni Vilhjálmsson. Hið íslenska fornritafélag, Reykjavík.
- Hildur Gestsdóttir. 2004. „Fornleifarannsókn á Hegranesþingstað.“ Í Adolf Friðriksson (ritstj.). *Þinghald að fornu. Fornleifarannsóknir 2003.* FS233-02142, bls. 45-57. Fornleifastofnun Íslands, Reykjavík.
- Hjörleifur Guttormsson. 2008. *Úthérað ásamt Borgarfirði eystra, Víkum og Loðmundarfirði.* Árbók Ferðafélags Íslands 2008. Ferðafélag Íslands, Reykjavík.
- „Íslenskir þingstaðir að fornu og nýju.“ 1939. *Lögrétta* 25. árgangur (25.06. 1939), bls. 7-8.
- Jakob Benediktsson. 1974. „Landnám og upphaf allsherjarríkis.“ Í Sigurður Línal, (ritstj.), *Saga Íslands I*, bls. 155-198. Hið íslenska bókmenntafélag og Sögufélagið, Reykjavík.

- Jón Pétursson. 1869. „Um þriðjúngamót í Rángár þingi og Árness þingi á söguöldinni og ýmislegt þar að lútandi.“ *Tímarit 1*, bls. 73-88.
- Jón Þorkelsson. 1882. „Bókafregn: Upphaf allsherjarríkis á Íslandi og stjórnskipunar þess eftir próf. Dr. Konrad Maurer.“ *Tímarit Hins íslenska bókmenntafélags 3*, bls. 125-31.
- Kaalund, Kristian. *Íslenzkir sögustaðir IV*. 1986. Örn og Örlygur, Reykjavík.
- Kormáks saga, *Vatnsdæla saga*. *Íslensk fornrit VIII*. 1939. Útg. Einar Ól. Sveinsson. Hið íslenska fornritafélag, Reykjavík.
- Kristjana Vilhjálmsdóttir. 2016. *Á þingstað réttum. Um staðsetningu hreppaþingstaða á Íslandi*. Óútgefin ritgerð til BA prófs við Háskóla Íslands.
- Landnámabók, *Íslendingabók*. *Landnámabók*. *Íslensk fornrit I*. 1986. Útg. Jakob Benediktsson. Hið íslenska fornritafélag, Reykjavík.
- Ljósvefningasaga, *Ljósvefninga saga*. *Íslensk fornrit X*. 1940. Útg. Björn Sigfússon. Hið íslenska fornritafélag, Reykjavík.
- Lúðvík Ingvarsson. 1986. *Goðorð og goðorðsmenn I*. Höfundur gaf út, Egilsstaðir.
- Lýður Björnsson. 1972. *Saga sveitarstjórnar á Íslandi I*. Almenna bókafélagið, Reykjavík.
- Lýður Björnsson. 1979. *Saga sveitarstjórnar á Íslandi II*. Almenna bókafélagið, Reykjavík.
- Minjavefsjá Minjastofnunar Íslands*. <https://www.minjastofnun.is/is/minjavefsja>
- Nafnið.is*. Vefur Örnefnasafns Stofnunar Árna Magnússonar í íslenskum fræðum. www.nafnið.is.
- Orri Vésteinsson, Árni Einarsson og Magnús Á. Sigurgeirsson. 2004. „A New Assembly Site in Skuldapíngsey, NE-Iceland.“ Í Garðar Guðmundsson (ritstj.) *Current Issues in Nordic Archaeology. Proceedings of the 21st Conference of Nordic Archaeologists, 6-9 September 2001 Akureyri, Iceland*, bls. 171-179. Society of Icelandic Archaeologists, Reykjavík.
- Orri Vésteinsson. 2013. „What is in a Booth? Material Symbolism at Icelandic Assembly Sites.“ Í Sanmark, Alexandra, Sarah Semple, Natashca Mehler og Frede Iversen (ritstj.). *Debating the Thing in the North I. The Assembly Project. Journal of the North Atlantic. Special Volume 5*, bls. 111-124.
- Ólafur Lárusson. 1958. „Þriggja hreppa þing.“ *Lög og saga*, bls. 249-268. Lögfræðingafélag Íslands, Reykjavík.
- Reykðæla saga ok Víga-Skútu, *Ljósvefninga saga*. *Íslensk fornrit X*. 1940. Útg. Björn Sigfússon. Hið íslenska fornritafélag, Reykjavík.
- Sigurður Björnsson. 1979. *Öræfi. Árbók Ferðafélags Íslands 1979*. Ferðafélag Íslands, Reykjavík.
- Sturlunga saga I*. 1946. Útg. Jón Jóhannesson, Magnús Finnbogason og Kristján Eldjárn. Sturlunguútgáfan, Reykjavík.
- Whitmore, Alice. 2014. *A landscape study of medieval Icelandic assembly places*. Óútgefin

doktorsritgerð. Cambridge University, Cambridge.

Örnefnaskrá Heiðarsels. 1970. Eiríkur Eiríksson skráði. Örnefnasafn Stofnunar Árna Magnússonar, Reykjavík.

Örnefnaskrá Helgastaða. 1936. Margeir Jónsson skráði eftir Pálma Jónassyni á Helgastöðum. Örnefnasafn Stofnunar Árna Magnússonar í íslenskum fræðum.

Örnefnaskrá Stóra-Skógar. 1944. Flosi Jónsson frá Hjarðarbóli skráði. Örnefnasafn Stofnunar Árna Magnússonar í íslenskum fræðum.

ÞINGMINJAR Á LEIÐVELLI

Viðauki I



ELÍN ÓSK HREIÐARSDÓTTIR
KRISTBORG ÞÓRSDÓTTIR

Reykjavík 2025

FORNLEIFASTOFNUN ÍSLANDS SES



Á forsiðumyndinni er horft til suðurs yfir Leiðvallarþingstað sem er á milli Kúðafljóts og Meðallandsveggar.

©Fornleifastofnun Íslands 2025

Bræðraborgarstíg 9

101 Reykjavík

Sími: 551 1033

Netfang: fsi@fornleif.is

Heimasíða: www.fornleif.is

Samantekt

Sumarið 2023 fór fram skráning á þingminjum á jörðinni Leiðvelli í Meðallandi í Vestur-Skaftafellssýslu. Nafn jarðarinnar bendir til þess að þar hafi verið háð leiðarþing eða haustþing í héraði að loknu Alþingi. Jörðin var áður í Leiðvallarhreppi en er nú í Skaftárhreppi. Skráningin er hluti af rannsóknarverkefningu Þing í Skaftafellssýslu sem styrkt var af Fornminjasjóði og Skaftárhreppi. Alls voru skráðar 46 minjar sem taldar eru tengjast þinghaldi auk níu annarra minja (samgöngu- og landbúnaðarminjar) innan þingstaðarins eða í næsta nágrenni við hann. Uppblástur hefur sett mark sitt á þingminjarnar og þeim stafar ógn af landbroti af völdum Kúðafljóts og viðhaldi Meðallandsvegur sem liggur við austurmörk þingstaðarins.

Efnisorð: héraðsþing, leiðarþing, þjóðveldisöld, þingbúð, Leiðvöllur, Kúðafljót, Leiðvallarhreppur, Skaftárhreppur, Fornminjasjóður, fornleifaskráning, uppblástur, landbrot.

Summary

In the summer of 2023, a survey of an assembly site within the farm of Leiðvöllur in Meðalland in West Skaftafellssýsla was carried out. It is presumed to date to the Icelandic Commonwealth (AD 930-1262/64) and the name of the farm suggests that it was not one of the 13 regional spring assemblies held before the general assembly in Alþing, but an assembly convened in late summer, after the Alþing. The survey work was part of the research project Assembly sites in Skaftafellssýsla (Þing í Skaftafellssýslu) which was funded by the Archaeological Heritage Fund (Fornminjasjóður) and Skaftárhreppur municipality. A total of 46 surveyed sites were considered to be booths in connection with the assembly site. In addition, nine other sites were surveyed (transportation and agricultural remains) within the assembly site or in its immediate vicinity. Erosion has left its mark on the site and the remains are threatened by erosion caused by the Kúðafljót River and the maintenance of Meðallandsvegur, which runs along the eastern border of the thing site.

Keywords: regional assembly site, Icelandic Commonwealth, thing-booth, Leiðvöllur, Kúðafljót, Leiðvallarhreppur, Skaftárhreppur, the Archaeological Heritage Fund, archaeological survey, erosion.

Efnisyfirlit

1. Inngangur.....	7
2. Saga fornleifaskráningar og löggjöf.....	9
3. Aðferðir við fornleifaskráningu.....	11
4. Fornleifaskrá.....	13
SF-146 Leiðvöllur.....	13
5. Niðurstöður.....	41
6. Heimildaskrá.....	44
7. Minjakort.....	45

1. Inngangur

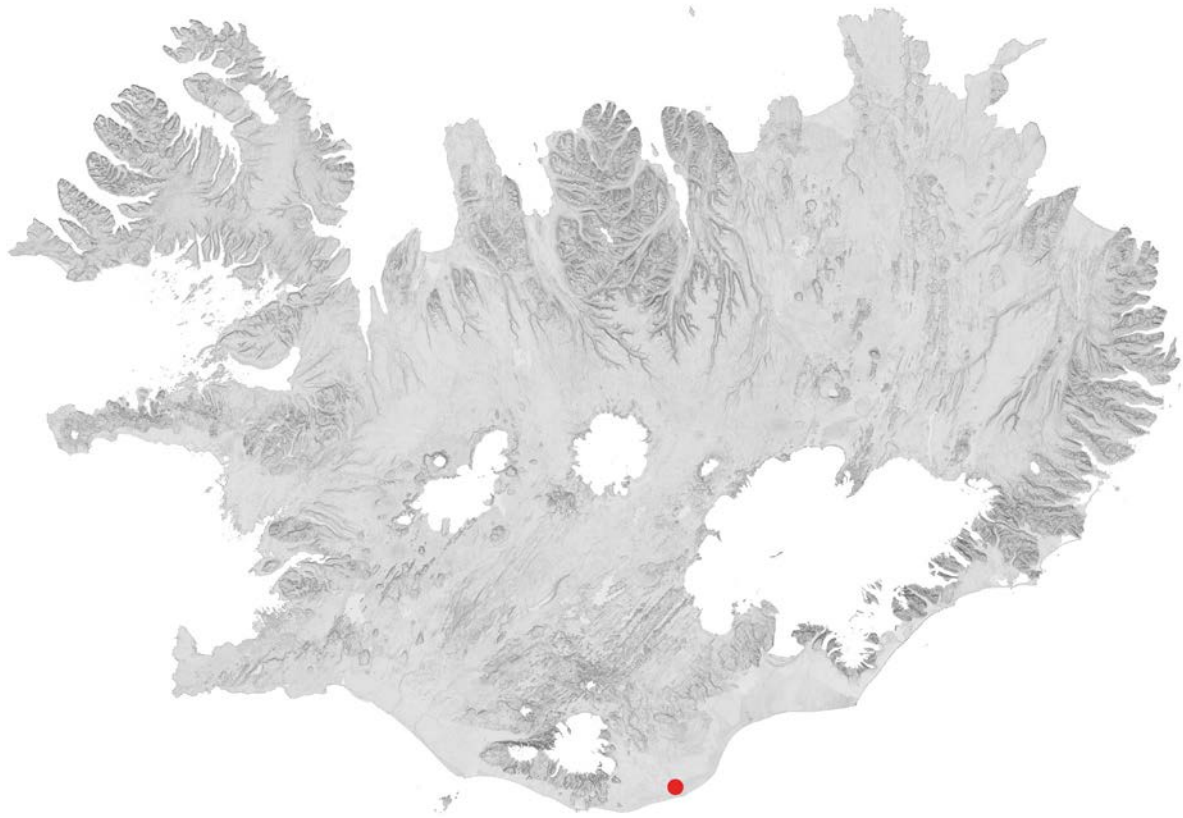
Sumarið 2023 voru þingminjar á Leiðvelli skráðar á vettvangi auk annarra minja innan þingstaðarins og í næsta nágrenni. Þingstaðurinn og bújörðin Leiðvöllur eru í Meðallandi en jörðin tilheyrði Skaftártungu og átti kirkjusókn að Ytri-Ásum. Ekkert er vitað um það hvenær jörðin byggist fyrst og hennar er ekki getið í heimildum fyrr en á seinni öldum. Nafn jarðarinnar og þingminjar benda til þess að þar hafi verið þingstaður á þjóðveldisöld og þá líklega leiðarþing eða haustþing en síðar var hrepparþingstaður Leiðvallarhrepps á þessum sama stað og þriggja hreppa þing.¹

Staðsetning þingstaðarins og býlisins er nokkuð sérstök. Við hraunjaðar Eldgjáhraunsins sem rann 939 hefur myndast óbrunnin þríhyrna niður við Kúðafliót og þingminjarnar eru í brekkunni sem hallar til vesturs niður að fljótinu en býlisminjarnar eru á flatlendi austan við þær. Þetta svæði er um 43 ha að stærð og kann að hafa verið stærra því ætla má að Kúðafliót hafi brotið af landinu í gegnum tíðina. Aðgengi að þessu svæði virðist því ekki hafa verið mjög gott áður fyrr þar sem það er umlukið hrauni annars vegar og stórfljóti hins vegar en þegar staðurinn var valinn fyrir þinghald hefur ef til vill enn verið eitthvað undirlendi á milli Kúðaflióts og hraunjaðarins og aðgengi þá betra. Uppblástur hefur leikið þetta svæði grátt og virðist hafa náð hámarki í kringum 1940 þegar jörðin fór í eyði. Landið hefur þó gróið að miklu leyti aftur og virðist jarðvegur vera nokkuð stöðugur en þingminjunum stafar mikil hætta af landbroti af völdum Kúðaflióts. Leysingavatn hefur grafið rásir í brekkunni sem þingminjarnar eru í og vegagerð í tengslum við Meðallandsveg hefur raskað austasta hluta þingstaðarins.

Skráningin á Leiðvelli árið 2023 var hluti af stærri rannsókn á þingstöðum í Skaftafellssýslu sem fram fór sama ár. Þingminjarnar á Leiðvelli eru friðlýstar. Enginn fornleifauppgröftur hefur farið fram á staðnum en Brynjúlfur Jónsson, fornfræðingur, og Daniel Bruun gerðu uppdrætti af þingminjunum um aldamótin 1900. Fyrir rannsóknina 2023 hafði Minjastofnun Íslands skráð tvær tóftir á Leiðvelli árið 2009 í tengslum við átak í skráningu friðlýstra minja og Fornleifastofnun Íslands mældi upp ríflega 20 mannvirki og vann yfirborðslíkan af svæðinu árið 2012.

Fornleifaskráningu á Leiðvelli árið 2023 unnu Elín Ósk Hreiðarsdóttir og Kristborg Þórsdóttir. Allar ljósmyndir í skýrslunni eru teknar af skrasetjum nema annað sé tekið fram og loftmyndir eru frá Loftmyndum ehf. Aðeins er fjallað um þær minjar innan jarðarinnar sem skráðar voru í tengslum við þingrannsóknina og frekari umræðu um þingstaðinn er að finna í skýrslu FS980-23061.

¹ Ólafur Lárusson 1958, 226.



Kort sem sýnir staðsetningu þingminja á Leiðvelli (rauður punktur).

2. Saga fornleifaskráningar og löggjöf

Hátt á aðra öld er liðið síðan skráning fornleifa hófst á Íslandi en þó er enn langt í land að til sé heildstæð skrá um fornleifar á Íslandi. Á síðustu áratugum 19. aldar voru margir minjastaðir kannaðir á vegum Hins íslenska fornleifafélags, einkum staðir sem á einn eða annan hátt tengdust fornsögum og sögu þjóðveldisins. Eftir aldamótin 1900 dró úr fornleifakönnun á vegum félagsins og var þráðurinn ekki tekinn upp að nýju fyrr en um og eftir 1980.

Skoðanir manna á því hvað teljast fornleifar hafa breyst mikið á þessum tíma. Byggingar sem voru hversdagslegar fyrir hundrað árum eru nú orðnar minjar um horfna lífshætti. Skilningur hefur vaknað á nauðsyn þess að skrá upplýsingar um slíkar minjar og vernda þær fáu sem eftir eru fyrir komandi kynslóðir. Nauðsynlegra upplýsinga um gerð og ástand fornleifa er aðeins hægt að afla með vettvangsathugun, og við það er venjulega átt með hugtakinu fornleifaskráning (ýmist aðal- eða deiliskráning). Til þess að vettvangsathugun komi að fullu gagni verður þó fyrst að taka saman ýmsar upplýsingar, bæði skriflegar og munnlegar, sem vísa á minjastaði og geta gefið vísbendingar um hlutverk mannvirkjaleifanna (svæðisskráning).

Á undanförunum árum hafa verið gerðar breytingar á löggjöf um verndun fornleifa og hefur eftirlit með framkvæmd laganna verið aukið. Samkvæmt 3. grein laga um menningarminjar (nr. 80, 2012), eru allar fornleifar á Íslandi friðhelgar: „Fornleifum, [...] jafnt þeim sem eru friðlýstar sem þjóðminjar og þeim sem njóta friðunar í krafti aldurs, má enginn, hvorki landeigandi, ábúandi, framkvæmdaraðili né nokkur annar, spilla, granda eða breyta, hylja, laga, aflaga eða flytja úr stað [...]“. Er þessi fornleifakönnun í anda markmiða sem sett hafa verið með þessari löggjöf. Mat á áhrifum framkvæmda á fornleifar gerir kröfur um fjölþætta athugun á heimildum og vettvangsrannsókn, enda er skilgreining á fornleifum í þjóðminjalögum víðtæk. Fornleifar teljast hvers kyns mannvistarleifar, á landi, í jörðu, í jökli, sjó eða vatni, sem menn hafa gert eða mannaverk eru á og eru 100 ára og eldri, svo sem:

- a.** búsetulandslag, skruðgarðar og kirkjugarðar, byggðaleifar, bæjarstæði og bæjarleifar ásamt tilheyrandi leifum mannvirkja og öskuhauga, húsaleifar hvers kyns, svo sem leifar kirkna, bænhúsa, klaustra, þingstaða og búða, leifar af verbúðum, naustum og verslunarstöðum og byggðaleifar í hellum og skútum,
- b.** vinnustaðir þar sem aflað var fanga, svo sem leifar af seljum, verstöðvum, bólum, mógröfum, kolagröfum og rauðablæstri,
- c.** tún- og akurgerði, leifar rétta, áveitumannvirki og aðrar ræktunarminjar, svo og leifar eftir veiðar til sjávar og sveita,
- d.** vegir og götur, leifar af stíflum, leifar af brúm og öðrum samgöngumannvirkjum, vöð, varir, leifar hafnarmannvirkja og bátalægi, slippir, ferjustaðir, kláfar, vörður og önnur vega- og siglingamerki ásamt kennileitum þeirra,
- e.** virki og skansar og leifar af öðrum varnarmannvirkjum,

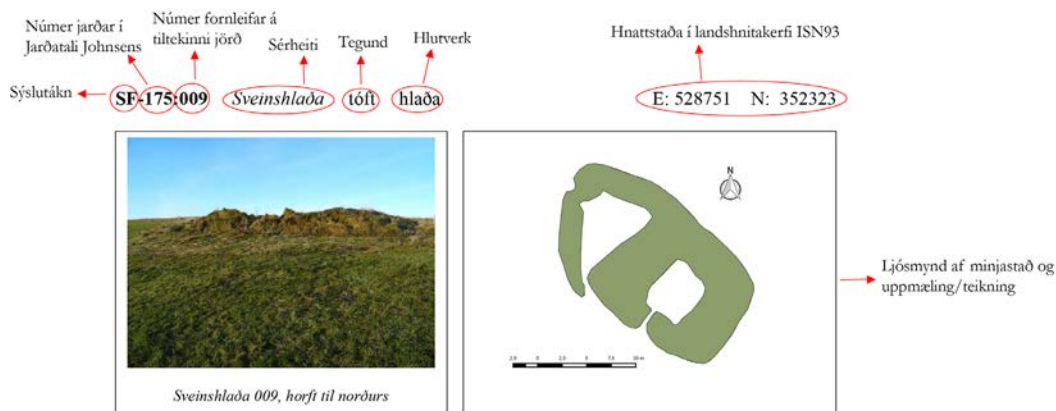
- f.** þingstaðir, meintir hörgar, hof og vé, brunnar, uppsprettur, álagablettir og aðrir staðir og kennileiti sem tengjast siðum, venjum, þjóðtrú eða þjóðsagnahefð,
- g.** áletranir, myndir eða önnur verksummerki af manna völdum í hellum eða skútum, á klettum, klöppum eða jarðföstum steinum og minningarmörk í kirkjugörðum,
- h.** haugar, dysjar og aðrir greftrunarstaðir úr heiðnum eða kristnum sið,
- i.** skipsflök eða hlutar þeirra.

Minjar 100 ára og eldri teljast til fornleifa, en heimilt er þó að friðlýsa yngri minjar.

Það er skýrt af þessari skilgreiningu að fornleifar eru ekki aðeins öll mannvirki heldur einnig staðir sem á einn eða annan hátt tengjast menningu og atvinnuvegum, hvort heldur sem er vöð eða álagablettir. Þessari skilgreiningu er fylgt við hefðbundna fornleifaskráningu. Umhverfis allar fornleifar er 15 m friðhelgað svæði en umhverfis friðlýstar fornleifar er 100 m friðhelgað svæði.

3. Aðferðir við fornleifaskráningu

Í skráningarkerfi Fornleifastofnunar hefur hver sýsla skammstafað heiti (NM, RA o.s.frv.) og hver jörð hefur þriggja stafa númer. Miðað er við jarðaskiptingu eins og hún kemur fyrir í Jarðatali Johnsens frá 1847 og byggir tölusetning jarðanna á því. Skipting jarða um miðja 19. öld ræður ekki aðeins númerum í skránni heldur er miðað við hana þegar ákvarðað er hvaða jörð ákveðnir minjastaðir tilheyra. Hverjum minjastað er gefin kennitala en það er þriggja stafa númer sem hengt er við sýslutákn og jarðarnúmer (dæmi: RA-084:001). Séu fleiri en ein fornleif (minjaeining) á hverjum minjastað bætist við eininganúmer aftast í númeraröðinni (dæmi: RA-084:001_01). Fornleifaskrá hvernjar jarðar hefst á stuttu yfirliti yfir skiptingu jarðarinnar, eignarhald hennar og matsverð, og einnig er gefin stutt lýsing á náttúruferi, búskaparaðstæðum og sléttun túna. Þar á eftir kemur listi yfir allar þær fornleifar sem fundust innan hvernjar jarðar.



Á túnakorti frá 1920 og bæjarteikningu danskra mælingamanna frá 1904 er sýnt útihús í túnjaðri um 210 m norðan við eldra bæjarstæði 001 og 80 m norðvestan við yngra bæjarstæði 003. Á þeim stað er stæðileg hlöðutóft sem nefnist Sveinshlaða og samtengt eða eldra mannvirki norðvestan við hana. Sveinshlaða er 16 m suðvestan við miðlinu Skaftártunguvegar (208) þar sem fyrirhugaðar eru framkvæmdir og telst því í stórhættu vegna vegagerðar.

Tóftin er í túnjaðri fast suðvestan við Skaftártunguveg (208). Túnið er í allmiklum halla til suðvesturs.

Heildarstærð tóftarinnar er 23x14 m og snýr hún norðvestur-suðaustur. Í suðausturhluta hennar er Sveinshlaða sem er 15x13 m að stærð og snýr norðvestur-suðaustur. Hún er 5x6 m að innanmáli og snýr norðaustur-suðvestur. Hlaðan er niðurgráfin um 1 m og eru veggir hennar um 2 m á hæð innanmáls. Norðvestan við hlöðuna er annað hól eða annað mannvirki og er það torfhlaðið. Það er þríhyrningslaga og er 9x6 m að innanmáli, mjókkar til norðvesturs. Op virðist vera inn í það í suðurhorni. Veggir þess eru 0,3-0,4 m á hæð og 2-2,5 m á breidd en veggir hlöðunnar eru 4-5 m á breidd. Hólfir virðast vera samtengd en hlaðan er mun yngri að sjá en hólfið norðvestan við hana. Nokkur hólmyndun er undir norðvesturhluta tóftarinnar og ljóst að mannvirki hafa verið á þessum stað í langan tíma.

Hættumat: stórhætta, vegna vegagerðar

Heimildir: Túnakort 1920

Hætta sem stöðjar að fornleif

Heimild sem vísað er í,
nánari færsla í heimildaskrá

Dæmi um framsetningu upplýsinga um fornleifar í skýrslum Fornleifastofnunar.

Í skránni fær hver minjastaður eina efnisgrein og er framsetning upplýsinganna stöðluð. Í fyrstu línu hvernjar greinar eru grunnupplýsingar auðkennisnúmer, sérheiti, tegund, hlutverk og hnattstaða. Á eftir auðkennisnúmeri kemur sérheiti hennar ef eitthvert er og síðan tegund. Með tegundarflokkun er leitast við að skilgreina hvers eðlis fornleifin er, þ.e. hvort um er að ræða mannvirki af einhverju tagi sem enn sést, og þá hverskyns (t.d. tóft, garðlag eða varða),

mannvirki sem vitað er um en er horfið (heimild, örnefni) eða fornleif sem ekki hefur verið mannvirki (álagablettur, sögustaður eða vað). Allir fornleifastaðir eru greindir til tegundar en hlutverk þeirra er ekki alltaf hægt að ákvarða.

Á eftir hlutverki kemur hnattstaða minjastaðarins í landshnitakerfi (ISN93) og er mælt í miðju hvers minjastaðar. Uppmælingar voru gerðar á öllum sýnilegum minjastöðum með Trimble Geoexplorer 6000 og er möguleg skekkja mælinganna innan við 1 metri, allt niður í nokkra sentimetra.

Þar sem getur um „heimild um...“ t.d. útihús, þá er átt við að eingöngu eru til heimildir um staðinn, en minjar hafa ekki fundist á vettvangi við skrásetningu. Þó engar minjar hafi fundist, er engu að síður tekin hnattstaða staðarins ef unnt hefur verið að ákvarða hann á grundvelli fyrirbyggjandi upplýsinga með um 50 metra frávikum.

Í annarri línu hefst lýsing minjastaðar oftast á tilvitnun í fyrirbyggjandi heimildir en síðan er staðsetningu hans lýst. Þar á eftir kemur oft lýsing á aðstæðum og síðast lýsing á mannvirkinu sjálfu ásamt öðrum upplýsingum sem við eiga.

Í næstsíðustu línu er lagt mat á þá hættu sem minjastaðurinn kann að vera í. Í síðustu línu er svo getið heimilda ef einhverjar eru, oft með skammstöfunum, en úr þeim er leyst í heimildaskrá aftast í skýrslunni.

Þær minjar sem ekki voru skráðar á vettvangi í landi Leiðvalla í tengslum við þingstaðarannsóknina eru sýndar með gráu lettri í fornleifaskránni.

4. Fornleifaskrá

SF-146 Leiðvöllur

10 hdr. 1847. Þykkvabæjarklausturseign (JJ). Í sóknarlýsingu frá því um 1840 er jörðin sögð 8 hdr. “Jörðin fór í eyði vegna sandfoks 1944 en er nú mjög gróin upp. [...] [V]ið Kúðafljót eru gamlar búðarústir rúmlega 40 sem ekki eru sagnir um. Á Leiðvelli mun oftast hafa verið þingstaður hins forna Leiðvallahrepps, þriggja vestustu hreppanna. “milli Sanda.” Þinghúsið var seinast skammt suður af bænum í hraunbrúninni. Þar voru Alþingiskosningar fyrir alla sýsluna 1908. Stundum var þó þingað á Undirhrauni [SF-147]. Leiðvöllur átti kirkjusókn í Skaftártungu.” SB VI, 235. “[Bærinn] lagðist í eyði 1940, er sandfok gekk á skömmum tíma yfir mestallt land jarðarinnar. Eyddist þá bæjarstæðið að mestu og flestar aðrar minjar um mannavist í grennd hans. Nafn bæjarins ber vitni um þinghald í fornöld. Þingstaðurinn var rétt vestur frá bænum, í brekku, sem hallaði niður að Kúðafljóti. Voru þar í hvirfingu margar búdataettur. Um 1950 voru þær enn óeyddar, en sandfok hafði sorfið allt graslendi, svo ekki sá þarna stingandi strá. Nú eru tætturarnar gjörblásnar, en grjótdreif sýnir enn búðastæðin.” Ö-Leiðvöllur, 1. “Skaftártunga, Meðalland og Álftaver voru einn hreppur til ársins 1886, kallaður Leiðvallahreppur, með þingstað á Leiðvelli.” SSSk, 243.

1920: Tún 3,2 ha. Garðar: 760 m². “Bæjarstæðið var mjög fagurt áður en það fór í sand. Ertu líkur til að þar séu gamlir jökulruðningar. [...] Jörðin er að mestu gömul hraun. Efst Skaftáreldahraun. Allvíðlent birkikjarr í eldra hrauninu. Kúðafljót hefur brotið allmikið af landi því er jörðin á sunnan Eldgjárhrauns. Voru þar slægjulönd. Gísli Tómasson, Undirhrauni hefur nú ræktað tún og byggt útihús á Leiðvelli. Jörðin er eign Landgræðslunnar. Hlunnindi: Silungsveiði í Kúðafljóti.” SB VI, 235. “Bæjarstæðið var hið fegursta; stóð bærinn á grónum, mishæðóttum hraunási en dalir eða dældir allt umhverfis.” Ö-Leiðvöllur, 1. “Þessi jörð er heyskaparlaus, en landrýmis-, sauð- og skógarjörð, eins og allar fyrir vestan Tungufljót í Skaftártungu eru.” SSSk, 215.

SF-146:001 Leiðvöllur bæjarhóll bústaður

“Bærinn Leiðvöllur stóð á austurbakka Kúðafljóts, efst og vestast í Meðallandi,” segir í örnefnaskrá Leiðvallar.

Heimildir:Túnakort 1920. Ö-Leiðvöllur, 1

SF-146:002 heimild um kálgarð

Kálgarður er sýndur á túnakorti frá 1920, fast vestan við bæ 001 og norðan við traðir 024.

Heimildir:Túnakort 1920

SF-146:003 heimild um kálgarð

Kálgarður er sýndur á túnakorti frá 1920 VSV af bæ 001.

Heimildir:Túnakort 1920

SF-146:004 heimild um kálgarð

Lítill kálgarður er sýndur á túnakorti frá 1920 norðaustarlega í túni.

Heimildir:Túnakort 1920

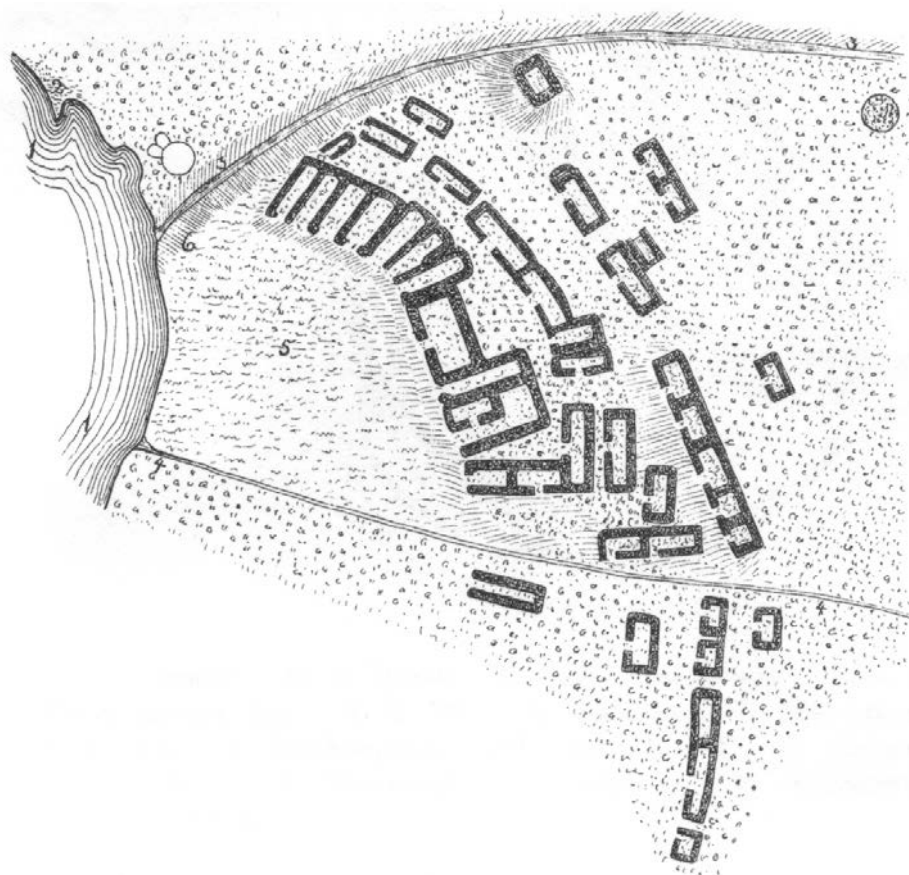
SF-146:005 örnefni fjós

“Fyrir vestan bæjarþorpið var dálítill dalur, Fjósadalur,” segir í örnefnaskrá Leiðvallar

Heimildir: Ö-Leiðvöllur, 1

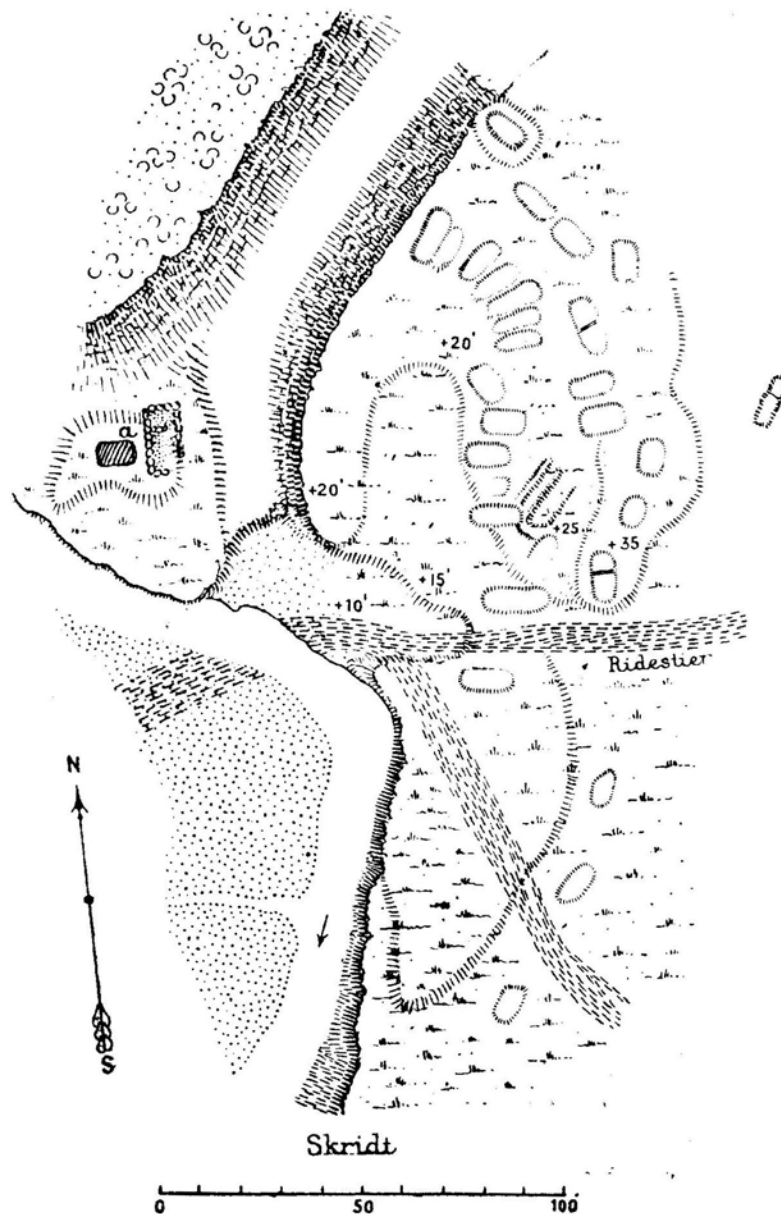
“[V]ið Kúðafljót eru gamlar búðarústir rúmlega 40 sem ekki eru sagnir um. Á Leiðvelli mun oftast hafa verið þingstaður hins forna Leiðvallarhrepps, þriggja vestustu hreppanna. “milli Sanda.” Þinghúsið [007] var seinast skammt suður af bænum í hraunbrúninni. Þar voru Alþingiskosningar fyrir alla sýsluna 1908. Stundum var þó þingað á Undirhrauni,” segir í Sunnlenskum byggðum VI. “Nafn bæjarins ber vitni um þinghald í fornöld. Þingstaðurinn var rétt vestur frá bænum, í brekku, sem hallaði niður að Kúðafljóti. Voru þar í hvirfingu margar búðatættur. Um 1950 voru þær enn óeyddar, en sandfok hafði sorfið allt graslendi, svo ekki sá þarna stingandi strá. Nú eru tætturarnar gjörblásnar, en grjótdreif sýnir enn búðastæðin...Norður af Krummhól er Þinghóll...Svæðið þar sem tætturarnar voru var einu nafni nefnt Búðatættur. Frá þessum stað segir í Árbók Fornleifafélagsins 1894, bls, 16-19...Hæpið er að, heitið Þinghóll sé gamalt; ekki getur Brynjólfur frá Minnanúpi um það í greinargerð um þingstað á Leiðvelli í Árbók Fornleifafélagsins 1894. Magnús Magnússon í Skaftárdal notar orðmyndina “Búðatóftir” um búðatættur á Leiðvelli og nefnir “hraunið skammt frá tóftunum” Búðahraun. Mun það hraunið upp frá Leiðvelli,” segir í örnefnaskrá Leiðvallar.

Enn má sjá leifar af fjölda búðatófta á Leiðvelli, um 260 m vestan við bæ 001, neðan við Meðallandsveg. Uppdráttur af minjunum var gerður af fornfræðingnum Brynjólfi Jónssyni árið 1893 (sjá einnig lýsingu hans hér neðar) og Daniel Bruun árið 1902. Á uppdrætti Bruun má sjá 30 mannvirki, misgreinileg, á þingstaðnum. Fá þeirra virðast tvískipt. Brynjólfur taldi



1—1. Kúðafljót. 2. Kúðanef. 3—3. Lækjar- (eða kvíslar-) farvegur. 4—4. Gata heiman frá bænum. 5. Hvilftin. 6. Balinn (garðurinn?).

Uppdráttur Brynjólfs Jónssonar af Leiðvallarþingstað frá 1893.



Uppdráttur Daniel Bruun af Leiðvallarþingstað frá 1902.

45 búðir á Leiðvelli. Tóftirnar sem hann teiknar eru mun færri talsins en margar þeirra eru marghólfa og hvert hólf því talið sem ein búð. Fornleifastofnun Íslands hefur í tvígang farið að Leiðvelli og skráð þar sýnileg ummerki um minjar, annars vegar árið 2012 og hins vegar árið 2023. Ummerki sáust um 36 mannvirki en að auki var níu búðum sem sýndar eru á uppdrætti Bruun gefin númer sem ekki sáust á vettvangi (37-41 og 43-46). Alls er því fjallað um 46 minjaeiningar á þingstaðnum, á svæði sem er 230x100 m að stærð og snýr nálega norður-suður. Þrjár til fjórar raðir af búðum hafa verið á Leiðvelli en austasta og efsta röðin er mjög illa farin, bæði vegna uppblásturs en ekki síst vegna vegagerðar. Meðallandsvegur liggur meðfram vesturjaðri þingstaðarins og virðast búðir 43-46 hafa farið undir veginn eða skemmst mikið vegna vegagerðar. Hvorki Bruun né Brynjúlfur teiknuðu búðaleifar á uppdrætti sína sem eru vestast á þingstaðnum og eru á rana á austurbrún Réttargils 014, sjá minjar 02 og 04-08. Almennt má segja að minjarnar séu illgreinilegar og sjást víða sem grjóthleðslur eða grónar grjótpústir, mjög misstórar en þar sem mörk þeirra eru greinilegust er algengt að þær séu 5-9 m á lengd og 3-5 m á breidd.

Minjarnar eru í aflíðandi brekku sem hallar til VSV niður að Kúðafljóti. Áin hefur gengið talsvert til austurs inn í bakkann og myndað grunnt vik neðan við þingminjarnar. Þegar skráning fór fram sumarið 2023 var sandeyri næst bakkanum neðan við minjarnar og kvísl úr ánni vestan við hana. Staðnum stafar því ekki bráð hætta af landbroti en það getur breyst hratt ef kemur flóð í ána eða ef breytingar verða á farvegi hennar. Minjastaðurinn sem heild er því talinn í stórhættu af völdum landbrots. Í brekkunni eða hvíltinni sem minjarnar eru í eru margir skorningar sem vafalaust hafa myndast af leysingavatni og eru þurrir og grónir. Minjastaðurinn hefur blásið upp eins og allt umhverfið en er að mestu leyti gróið aftur, vaxið mosa, krækiberjalyngi og víði. Það er því ekki virkt vindrof á svæðinu en þó er rof í háum bökkum árinna suðvestan við minjarnar því þeir eru ógrónir. Hálfgróið hraun úr Eldgjá frá árinu 939 er ofan (norðvestan) við minjar og



Kort sem sýnir umfang og staðsetningu minja á þingstaðnum 006.

nokkuð afgerandi gil (Réttargil 014) vestan við þingstaðinn skilur á milli hrauns og óbrunnins lands.

Í grein Brynjúlfs Jónssonar í Árbók hins íslenska fornleifafélags 1894 segir hann um þingstaðinn: “Þess verður að geta að, að heiman frá bænum Leiðvelli [001] liggur gata vestur að fljótinu um sunnanverða hvyllftina [sjá 019]. Er þar vatnað peningi, og allt neyzluvatn var sótt þangað [sjá Lind 023], þar til nú nýlega að tekist hefir að grafa brunn [026] heima. Frá garðbalanum [hér er átt við rana sem minjar 02 og 04-08 eru á] að götu þessari liggja búðatóftirnar í þremur röðum. Innsta röðin er niðri í botni hvyllftarinnar, bogadregin frá norðvestri til suðurs. Í henni eru 12 búðir í röð, og hin 13. frálaus fyrir vestan götuna. Þær eru mjög svo jafnstórar flestar: Nálægt 8 faðma langar og 3 faðma breiðar út á vegg. Sjö hinar vestustu snúa gaffli með dyrum á fram að hvyllftinni, þá er ein langsetis með dyrum á framhlið, og er autt svæði bak við hana, þá er aftur tóft, er snýr gaffli fram, og er sú fullt svo löng sem hinar, en við suðurhlið hennar er styttri búð, gengur jafnt fram í hvyllftina og er þar gaffl, en dyr snúa suður. Bak við efri gaffl þessarar tóftar er ferhyrnt svæði, 4 faðmar á hvern veg rúmlega, og er garður bakvið það og fram með því að sunnan, gengur sá garður eða veggur fram hjá dyrum hinnar síðast töldu búðar og jafnt fram henni að hvyllftinni. Er þannig afmarkaður gangvegur inn í þetta ferhyrnda svæði, og eru dyr síðasttöldu búðarinnar út í þann gangveg. Nú kemur dálítill bil, næstum þríhyrnt. Vestan við það eru tvær búðir við götuna, og er önnur neðar og snýr dyragaffli að hvyllftinni, eins og hinar, hin er upp af gaffli hennar, og snýr hliðvegg með dyrum á vestur að götunni. Af efri enda hennar gengur búð til austurs og snýr framhlið með dyrum á að hinu þríhyrnda bili, sem getið var. Sú tóft er nálægt 12 faðma löng. Bak við hana er önnur viðlíka löng og snýr dyrahliðinni að henni. Þessi búð heyrir eiginlega miðröðinni til, en hin neðri verður að teljast með hinni innstu, þó hún sje þar að baki. Miðröðin er uppi í hvyllftar hallanum og er hún ekki eins samföst og skipuleg eins og hin innsta. Í henni eru 10 tóftir auk tveggja frálausra norður við farveginn. Svo er og 1 fyrir vestan götuna, sem á heima í þessari röð. Norðustu búðirnar í þessari röð hafa snúð gaffli með dyrum á að innstu röðinni, en hinar flestar snúa hliðvegg með dyrum að henni. Yzta röðin er uppi á hvyllftarbrúninni. Er brúnin hæst rjett fyrir austan götuna og þar eru á henni 5 búðir í röð samfastar og er engin mjög stór. Svo lækkar brúnin og hverfur næstum. eru 3 tóftir þar í röð norður að farveginum [Réttargili]; þær eru sundurlausar. Undir hinni norðustu er sjerstök hæð og er sú tóft næstum jöfn á lengd og breidd: um 4 faðmar. Fyrir vestan götuna heldur þessi röð áfram, og eru þar 5 búðir og hin lengsta 12 faðmar. Enn eru nokkrar búðir bak við þessa röð og standa þær óreglulega. Alls sjer til 45 búða. Að lengd eru þær mismunandi. Flestar um 8 faðma, nokkrar 10 og 12, aftur aðrar 5 og 6, en fáeinar um 4 faðma á hvern veg. Dómhringur eða þingfunda svið verður ekki sagt að sjáist með vissu. Má vera að ferhyrnda sviðið umgirta, með ganginum framúr, sem getið er um í innstu röðinni, hafi verið haft til þess. En það getur líka verið búð með einkennilegri lögun. Á hraunsnefinu norðanmegin við farvegsmynnið er raunar gamall hringur, nálægt 5 faðma í þvermál. En hann sýnist minna mannvirki fyrir sitt leyti en búðatóftirnar, og svo eru tvær litlar tóftir áfastar við hann [hér er líklega átt við rétt 014 en ólíklegra er að um fjárhús 027_01 og niðurgröft 027_02 sé að ræða sem eru fast vestan við réttarstæðið]. Þykir mjer því vafasamt, að álíta þetta “dómhring,” það gæti allt eins verið “gaddur,” eða kró til að gefa útigangsfje hey í harðindum; slíkir “gaddar” tíðkuðust meðan hús voru engin fyrir útigangsfje, eða þá jötulaus, og er af því dregið orðatiltækið “að gefa á gadd.” Hafi þessi hringur verið “gaddur,” gat hann verið ætlaður fyrir fje, sem gekk á norðurhrauninu fyrir norðan kvíslina, sem farvegurinn er eftir. Annar hringur [sjá 021] er fyrir sunnan farveginn, spölkorn í norðaustur frá búðunum. Hann er meira mannvirki; en eins og hann er nú, er hann auðsjáanlega með seinni alda gerð. Þess vegna mældi jeg hann ekki. En síðan hefir mjer dottið í hug, að þetta hafi dómhringurinn verið ef til vill; en seinni menn hafi notað hann fyrir “gadd” handa fje sem gengið hafi sunnan kvíslarinnar, hafi því hlaðið hann upp að utan, er hann var orðinn niðursokkinn. Um þetta skal jeg samt ekkert fullyrða.”

Hættumat: stórhætta, vegna landbrots

Heimildir:SB VI, 235; Ö-Leiðvöllur, 1-3; BJ: ÁHÍF 1894, 16-19; Bruun, Daniel 1987, 186

SF-146:006_01 tóft þingbúð

532371 343993



Tóft 006_01, horft til suðurs.

Allra nyrst á þingstaðnum má greina útflattar leifar tóftar 01, grjóthleðslu í sverði sem afmarkar ferhyrnt svæði, nálega þar sem Bruun merkir einnig tóft. Hleðslan er á gilbrún Réttargils og snýr austur-vestur. Austan hennar má sjá enn óljósari ummerki sem mögulega hefur verið sambyggt hólf. Samtals eru ummerkin á svæði sem er 12 x 7 m stórt. Greinilegt er að tóftin hefur blásið upp en svæðið síðan gróið aftur. Í vesturhlutanum afmarkar einföld grjótröð allstórt rými sem er 7x3 m að innanmáli. Austan við það sjást hleðslur betur og þar eru tvær raðir af grjóti greinilegar. Öll eru ummerkin þó ógreinileg

og hefur sandfok og svo aukinn gróður náð að hylja þær að mestu.

Hættumat: engin hættu

Heimildir: Bruun, Daniel 1987, 186

SF-146:006_02 tóft þingbúð

532363 343964



Tóft 006_02, horft til suðvesturs.

Mannvirki 02 og 04-08 voru hvorki skráð af Brynjúlfí Jónssyni né Daniel Bruun. Brynjúlfur nefnir það þó í grein sinni í Árbók Hins íslenska fornleifafélags 1894 að á því svæði sjáist í hraunsteinum og að þar kunni að vera jarðlæg garðhleðsla: “En norðanundir er farvegurinn [Réttargil 014] alldjúpur, og fer suðurbrún hans ekki lækandi fram eftir, heldur er þar upphækkun á henni, er myndar norðurbrún hvylltarinnar, og verður því hærri og hryggmyndaðri sem hvyllftin lækkar meira og endar í snubbóttu nefi, þar sem farvegurinn liggur út í vikið. Sjást hraunsteinar í nefinu, en að öðru leyti er hér allt grasgróið. Lítur fremur út fyrir, að þetta sje garður af mönnum gerður en náttúrlegur

bali, og að hraunsteinarnir sje færðir þangað úr hraunbrúsninni norðanmegin farvegarins, því sunnan hans er allt hraunlaust.” Tóft eða gerði 02 er á austurbrún Réttargils 014. Ummerkin eru ógreinileg en hægt er að rekja suðurlanghlið mannvirkisins og ummerki áfram til vesturs niður í gilið. Þar virðist mega greina suðvesturhorn en síðar verður steinaröðin ógreinilegri en þó er yfirgróin steinadreif í brekkunni neðan við gilbrún. Samtals er svæðið um 8 x 6,7 m að stærð og snýr austur-vestur. Grjótið er hraungrýti og sjást einfaldar steinaraðir sem á köflum eru á kafi í gróðri.

Hættumat: engin hættu

Heimildir: BJ: ÁHÍF 1894, 17

SF-146:006_03 hleðsla þingbúð

532363 343973

Minjastaður 03 er L-laga hleðsla milli 02 og 01. Eins og víða annarsstaðar á þingstaðnum



Hleðsla 006_03, horft til suðurs.

er hleðslan yfirgróin og samanstendur af hraungrýti sem myndar einfalda röð. Ummerkin eru ógreinileg en rekja má hleðslu á um 8 m kafla norður-suður og síðan um 4 m til austurs. Því virðist sem norðvesturhorn einhvers konar byggingar sé þar varðveitt. Stærstur hluti hennar hefur því líklega blásið en svo gróið aftur. Ummerkin eru í brekku sem hallar til vesturs en lítil ummerki sjást ofar, á háhólnum þar sem er þó flati.

Hættumat: engin hætta

SF-146:006_04 hleðsla þingbúð

532362 343957



Hleðsla 006_04, horft til norðurs.

Mannvirki 02 og 04-08 voru hvorki skráð af Brynjúlfi Jónssyni né Daniel Bruun. Brynjúlfur nefnir það þó í grein sinni í Árbók Hins íslenska fornleifafélags 1894 að á því svæði sjáist í hraunsteinum og að þar kunni að vera jarðlæg garðhleðsla: “En norðanundir er farvegurinn [Réttargil 014] alldjúpur, og fer suðurbrún hans ekki lækkandi fram eftir, heldur er þar upphækkun á henni, er myndar norðurbrún hvylftarinnar, og verður því hærri og hryggmyndaðri sem hvylftin lækkar meira og endar í snubbóttu nefi, þar sem farvegurinn liggur út í vikið. Sjást hraunsteinar í nefinu, en að öðru leyti er hér allt grasgróið. Lítur fremur út fyrir, að þetta sje garður af mönnum gerður en náttúrlegur

bali, og að hraunsteinarnir sjeu færðir þangað úr hraunbrúninni norðanmegin farvegarins, því sunnan hans er allt hraunlaust.” Hleðsla 04 liggur eftir endilangri brúninni austan við Réttargil og tæpum metra sunnan við tóft 02. Hleðslan er alveg í brún hæðarinnar og er samfelldari en flest mannvirki á svæðinu. Hana má greina á um 6 m kafla en hugsanlegt er að horn hafi verið á henni til suðurs- og norðurs (þ.e. norðvestur og suðvesturhorn) en ekki er þá hægt að greina framhald hleðslunnar til austurs frá meintum hornum. Hleðslan er um 1 m á breidd og aðeins sést einföld röð (1 umfar) sem er 0,1-0,2 m hærri en umhverfið. Sunnan við hleðsluna er eyða í greinilegri mannvist á brúninni í um 6 m áður en komið er suður að hleðslu 05. Umhverfis er blásið. Líklegt er talið að hleðslan sé úr þingbúð fremur en garði en þó er hún það brotkennd að erfitt er að fullyrða mikið um hlutverk hennar.

Hættumat: engin hætta

Heimildir: BJ: ÁHÍF 1894, 17

SF-146:006_05 tóft þingbúð

532359 343948

Mannvirki 02 og 04-08 voru hvorki skráð af Brynjúlfi Jónssyni né Daniel Bruun. Brynjúlfur nefnir það þó í grein sinni í Árbók Hins íslenska fornleifafélags 1894 að á því svæði sjáist í hraunsteinum og að þar kunni að vera jarðlæg garðhleðsla: “En norðanundir er farvegurinn [Réttargil 014] alldjúpur, og fer suðurbrún hans ekki lækkandi fram eftir, heldur er þar upphækkun á henni, er



Tóft 006_05, horft til suðausturs.

allra efst (suðaustast) í því sem ætla mætti að væri suðausturhorn tóftar, á hólbrúninni. Umrædd hleðsla er allt að 0,5 m á hæð en aðrir hlutar hleðslunnar eru jarðlægir, einfaldir og slitróttir og má greina stærsta hluta mannvirkis (allan vesturhlutann) sem steinadreif í halla til vesturs (er sem sagt í hlíðum Réttargils). Grjótdreifina má sjá á svæði sem er um 5 x 3 m stórt norður-suður. Ummerkin eru of ógreinileg til að hægt sé að fullyrða um lag tóftar. Svæðið er gróið mosa og lyngi og austan við það er flati en á honum sjást engar minjar.

Hættumat: engin hættu

Heimildir: BJ: ÁHÍF 1894, 17

SF-146:006_06 hleðsla þingbúð



Hleðsla 006_06, horft til norðausturs.

sje garður af mönnum gerður en náttúrlegur bali, og að hraunsteinarnir sjeu færðir þangað úr hraunbrúninni norðanmegin farvegarins, því sunnan hans er allt hraunlaust.” Hleðsla 06 liggur eftir brúninni austan við Réttargil 014 um 5 m sunnan við tóft 05. Hleðslan er alveg í brún hæðarinnar, er afgerandi steinaröð sem snýr nálega norður-suður og er um 6,5 m að lengd. Grjótdreifin er augljóslega mannaverk en er mjög úr lagi færð og blásin. Austasti hluti hennar liggur í röð á brekkubrúninni en síðar tekur við steindreif til vesturs, niður brekkuna sem ekki er hægt að sjá neitt lag á. Svæðið er gróið grasi og lyngi. Talsverður flati er til austurs frá dreifinni, ofan á gilbarminum en engin mannaverk er að sjá á honum

Hættumat: engin hættu

Heimildir: BJ: ÁHÍF 1894, 17

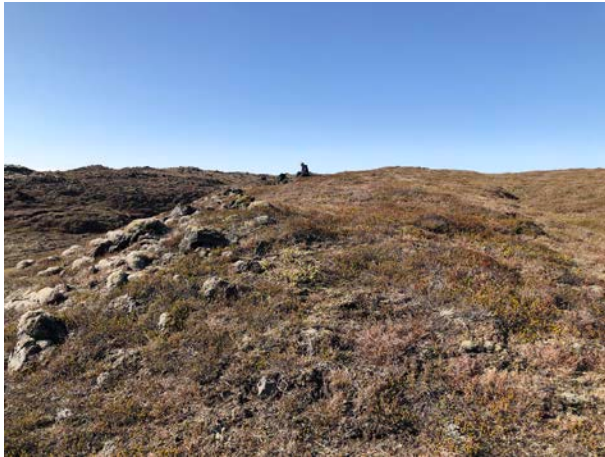
myndar norðurbrún hvylftarinnar, og verður því hærri og hryggmyndaðri sem hvylftin lækkar meira og endar í snubbóttu nefi, þar sem farvegurinn liggur út í vikið. Sjást hraunsteinar í nefinu, en að öðru leyti er hér allt grasgróið. Lítur fremur út fyrir, að þetta sje garður af mönnum gerður en náttúrlegur bali, og að hraunsteinarnir sjeu færðir þangað úr hraunbrúninni norðanmegin farvegarins, því sunnan hans er allt hraunlaust.” Hleðsla úr mjög brotarkenndri tóft 05 liggur eftir brúninni austan við Réttargil 014 og um 6 m sunnan við hleðslu 04. Hleðslan er í brún hæðarinnar og gilbrekkunni. Greinilegust er grjóthleðsla sem er 2-3 umför, mögulega endurhlaðin

532358 343938

Mannvirki 02 og 04-08 voru hvorki skráð af Brynjúlfi Jónssyni né Daniel Bruun. Brynjúlfur nefnir það þó í grein sinni í Árbók Hins íslenska fornleifafélags 1894 að á því svæði sjáist í hraunsteina og að þar kunni að vera jarðlæg garðhleðsla: “En norðanundir er farvegurinn [Réttargil 014] alldjúpur, og fer suðurbrún hans ekki lækkandi fram eftir, heldur er þar upphækkun á henni, er myndar norðurbrún hvylftarinnar, og verður því hærri og hryggmyndaðri sem hvylftin lækkar meira og endar í snubbóttu nefi, þar sem farvegurinn liggur út í vikið. Sjást hraunsteinar í nefinu, en að öðru leyti er hér allt grasgróið. Lítur fremur út fyrir, að þetta

SF-146:006_07 hleðsla þingbúð

532362 343927



Hleðsla 006_07, horft til norðurs.

bali, og að hraunsteinarnir sju færðir þangað úr hraunbrúninni norðanmegin farvegarins, því sunnan hans er allt hraunlaust.” Útflótt hleðsla 07 liggur eftir brúninni austan við Réttargil 014 um 5 m sunnan við hleðslu 06 og 2 m norðan við tóft 08. Grjótdreif úr hleðslunni má sjá á svæði sem er 5,8 x 2 m að stærð og snýr NNW-SSA. Innan og ANA við hleðsluna er grunn dæld á flata sem kann að hafa myndast vegna uppblásturs en einnig kemur til greina að þar sé innri brún veggja í tóft. Samanlagt eru meint ummerki um mannvirknið á svæði sem er 5,8x5,8 m stórt.

Hættumat: engin hættu

Heimildir:BJ: ÁHÍF 1894, 17

SF-146:006_08 tóft þingbúð

532362 343920



Tóft 006_08, horft til norðurs.

bali, og að hraunsteinarnir sju færðir þangað úr hraunbrúninni norðanmegin farvegarins, því sunnan hans er allt hraunlaust.” Óljós ummerki um tóft 08 eru austan við Réttargil 014 og um um 2 m sunnan við hleðslu 07. Ummerkin eru allra syðst við austanvert Réttargil, þar sem hæðin austan við gilið endar í eins konar spíss. Ummerkin eru innan við 10 m frá árbakkanum í aflíðandi halla til suðurs (ólíkt flestum hinna mannvirkjanna á þessum slóðum sem eru í halla til vesturs). Á þessum stað er “grjóthrúga” eða samantíningur úr grjóti og svolítill dæld frá henni

Mannvirki 02 og 04-08 voru hvorki skráð af Brynjúlfvi Jónssyni né Daniel Bruun. Brynjúlfur nefnir það þó í grein sinni í Árbók Hins íslenska fornleifafélags 1894 að á því svæði sjáist í hraunsteina og að þar kunni að vera jarðlæg garðhleðsla: “En norðanundir er farvegurinn [Réttargil 014] alldjúpur, og fer suðurbrún hans ekki lækandi fram eftir, heldur er þar upphækkun á henni, er myndar norðurbrún hvylftarinnar, og verður því hærri og hryggmyndaðri sem hvylftin lækkar meira og endar í snubbóttu nefi, þar sem farvegurinn liggur út í vikið. Sjást hraunsteinar í nefinu, en að öðru leyti er hér allt grasgróið. Lítur fremur út fyrir, að þetta sje garður af mönnum gerður en náttúrlegur

Mannvirki 02 og 04-08 voru hvorki skráð af Brynjúlfvi Jónssyni né Daniel Bruun. Brynjúlfur nefnir það þó í grein sinni í Árbók Hins íslenska fornleifafélags 1894 að á því svæði sjáist í hraunsteina og að þar kunni að vera jarðlæg garðhleðsla: “En norðanundir er farvegurinn [Réttargil 014] alldjúpur, og fer suðurbrún hans ekki lækandi fram eftir, heldur er þar upphækkun á henni, er myndar norðurbrún hvylftarinnar, og verður því hærri og hryggmyndaðri sem hvylftin lækkar meira og endar í snubbóttu nefi, þar sem farvegurinn liggur út í vikið. Sjást hraunsteinar í nefinu, en að öðru leyti er hér allt grasgróið. Lítur fremur út fyrir, að þetta sje garður af mönnum gerður en náttúrlegur

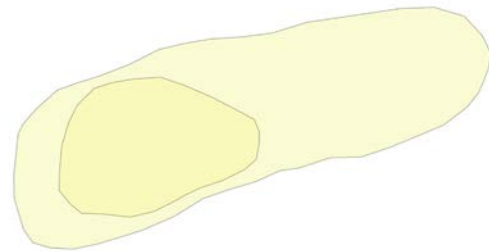
til norðurs. Ekki er ljóst hvort dældin er merki um eiginlegt mannvirki eða hvort um gróinn uppblástur gæti verið að ræða. Afar líklegt virðist þó að þarna hafi einhver mannvirki verið. Svæðið er samtals 5,5 x 4 m og snýr NNV-SSA.

Hættumat: engin hætta

Heimildir:BJ: ÁHÍF 1894, 17

SF-146:006_09 tóft þingbúð

532411 343901



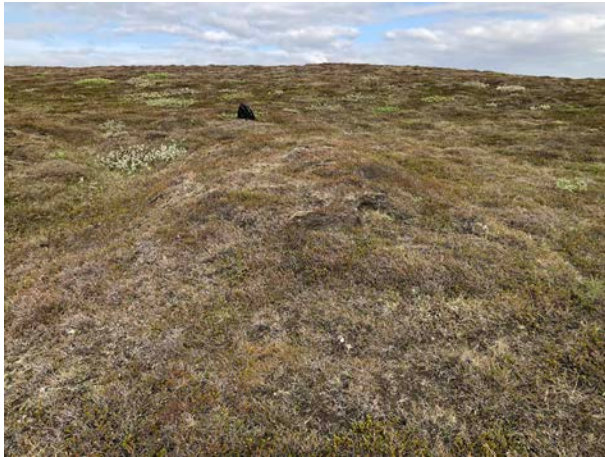
Tóft 006_09, horft til vesturs á ljósmynd.

Stærsta og greinilegasta tóftin á þingstaðnum er fast norðan við reiðgötur 019 og 9 m norðan við tóft 32. Svo virðist sem að um fleiri en einn byggingarfasa sé að ræða því að tóftin, sem líkist raunar meira þúst en tóft, er talsvert hærri í vesturluta þar sem gæti hafa verið byggt ofan á eldri minjar. Víðast er tóftin 0,3-0,4 m á hæð en í vesturluta er hæðin 0,5-0,6 m. Hún er 17,3x5 m að stærð og snýr VSV-ANA en sá hluti hennar sem er hærri og mögulega yngri er 7,3x4,6 m að stærð og snýr eins. Ekki sést skýrt móta fyrir innri brún veggja. Tóftin hefur blásið upp en er að nokkuð miklu leyti gróin aftur og vex mosi og krækiberjalyng á henni. Hraungrýti sést allsstaðar upp úr sverði. Sést röð hraunsteina í suðurbrún veggja og talsvert hrun virðist úr veggjum til vesturs. Einnig sést hraungrýti ofan (austan) við tóft og sunnan við tóft, í reiðgötum á leið 019. Grjótið sunnan við tóftina er á það stóru svæði að grunur lék á að þar væri annað uppblásið mannvirki sem var skráð sérstaklega undir eininganúmerinu 42.

Hættumat: engin hætta

SF-146:006_10 tóft þingbúð

532398 343917



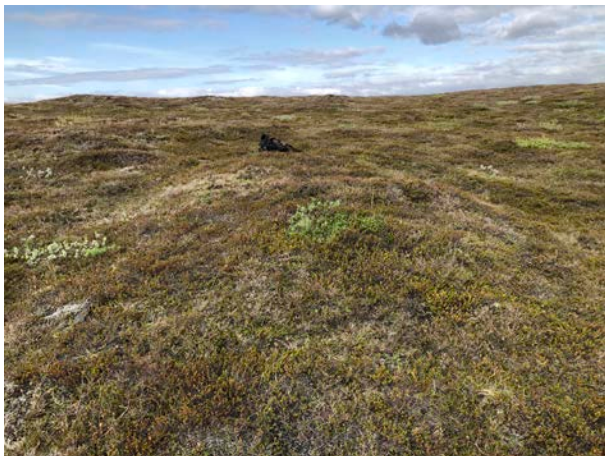
Tóft 006_10, horft til austurs.

Tóft 10 er 14 m norðvestan við tóft 09 og 10 m suðaustan við tóft 11. Hún er 7,1x3,2 m að stærð og snýr austur-vestur. Ekki sér móta fyrir innri brúnum veggja. Grunnur skorningur er fast norðan við tóftina og ýkir líklega norðurhlið hennar. Tóftin er 0,2-0,4 m á hæð, fremur flöt að ofan. Hún er gróin og sést hvergi í grjóti í henni. Er nokkuð skýrt afmörkuð, einkum til vesturs og norðurs.

Hættumat: engin hætta

SF-146:006_11 tóft þingbúð

532392 343929



Tóft 006_11, horft til austurs.

Nokkuð skýr tóft 11 er 10 m norðan við tóft 10 en tveir grunnir skorningar sem myndast hafa eftir leysingavatn eru á milli tóftanna. Tóft 11 er algróin, 4,8x3,3 m að stærð og snýr norðaustur-suðvestur. Ytri mörk eru nokkuð skýr, þó síst til norðausturs. Innanmál veggja er ekki greinanlegt. Tóftin er 0,3-0,4 m á hæð.

Hættumat: engin hætta

SF-146:006_12 tóft þingbúð

532392 343934



Tóft 006_12, horft til austurs.

Tóft 12 er á milli tófta 11 og 13. Hún er 5,5x2,9 m að stærð og snýr norðaustur-suðvestur. Mörk hennar eru ekki mjög skýr, síst í norðausturenda. Hún er algróin og er 0,2-0,3 m á hæð. Ekki sést innanmál veggja og hvergi sést í stein.

Hættumat: engin hætta

SF-146:006_13 tóft þingbúð

532388 343938

Tóft 13 er fast austan við tóft 12. Tóftin er 4,9x4,2 m að stærð og snýr VSV-ANA. Hún er 0,1 m á hæð í VSV-hluta en 0,2-0,3 m í ANA-hluta. Innri brúnir veggja sjást ekki og tóftin er lítillega kúpt. Vesturhluti hennar illa farinn af rofi en það hefur gróið aftur. Í SSA-langvegg sést ein röð af grjóti og eitt umfar og einnig örlar á grjóti í VSV-gaffli. Fast norðvestan við tóft má jarðlæga steina sem kunna að tilheyra þessari tóft en gætu líka tilheyrð öðru mannvirki.

Hættumat: engin hætta*Tóft 006_13, horft til suðausturs.***SF-146:006_14** þúst þingbúð

532385 343944

*Grjót dreif 006_14, horft til SSA.*

Gróin grjótdreif er 2,5 m suðvestan við tóft 15 og gæti verið hluti af henni. Grjótdreifin eða þústin er 4,2x1,9 m að stærð og snýr norðvestur-suðaustur. Hún er jarðlæg og gróin, 0,1-0,2 m á hæð.

Hættumat: engin hætta**SF-146:006_15** tóft þingbúð

532389 343949

*Tóft 006_15, horft til suðausturs.*

Lág og fremur flöt tóft 15 sem lítið ber á er fast suðaustan við tóft 16. Hún er 7x3,8 m að stærð og snýr VSV-ANA. Mörk tóftarinnar eru skýrust í vesturhluta en innri brún veggja sést ekki. Hún er 0,1-0,2 m á hæð. Tóftin er algróin en grjótdreif 14, sem er 2,5 m suðvestar, gæti verið uppblásinn hluti af henni.

Hættumat: engin hætta

SF-146:006_16 tóft þingbúð

532386 343953



Tóft 006_16, horft til suðausturs.

Nokkuð afgerandi tóft 16 er á milli tófta 15 og 17. Hún er 9,7x3,9 m að stærð og snýr norðaustur-suðvestur. Ytri mörk veggja eru ekki allsstaðar skýr og innri brún veggja sést ekki. Tóftin er 0,2-0,3 m á hæð, lítilliga kúpt og algróin þannig að hvergi sést í grjót.

Hættumat: engin hætta

SF-146:006_17 tóft þingbúð

532385 343959



Tóft 006_17, horft til austurs.

Mjög óljós, útflött tóft 17 er á milli tófta 34 og 16, sunnarlega á þingstaðnum. Grunn, gróin vatnsrás er fast norðan við hana. Tóftin er 6,3x3,7 m að stærð og snýr norðaustur-suðvestur. Hún er flöt að ofan og algróin, 0,1-0,2 m á hæð. Ekkert grjót sést í henni og gróið rof er í suðvesturenda.

Hættumat: engin hætta

SF-146:006_18 tóft þingbúð

532373 343980



Tóft 006_18, horft til suðausturs.

Útflött tóft er um 8 m SSA við tóft 01 og fast vestan við tóft 19. Hún sést sem lág þúst sem er vaxin mosa og lyngi en er þó heldur gróðurryr. Hún er 5 x 3 m að stærð og snýr nálega austur-vestur. Þústin er um 0,2 m hærrí en umhverfið og mjókkar aðeins til beggja enda. Ekkert grjót sést í þústinni en svolítill hæð gengur frá henni og til vesturs út á brún minjasvæðisins.

Hættumat: engin hætta

SF-146:006_19 tóft þingbúð

532383 343978



Tóft 006_19, horft til VNV.

Útflótt tóft 19 er 2-3 m austan við þúst 18. Hún sést sem ávöl og aflöng hæð, samtals 13 x 6 m stór og snýr austur-vestur. Í mannvirkinu sjást hleðslur eða steinaraðir á þremur stöðum, allar nærri austurenda þess. Meira virðist blásið frá tóftinni að austan og þar er mest 0,3-0,4 m upp á tóftina frá jafnsléttu en að norðan er tóftin aðeins 0,1-0,2 m hærra en umhverfið. Tóftin er vaxin lyngi og mosa en gróðurhulan er þunn. Allra austast í tóftinni eru 3-4 steinar í um 2 m langri röð sem liggur austur-vestur. Austan við þá er ríflega 1 m eyða (sjást þó 1-2 steinar) áður en komið er að um 3 m langri steinaröð sem snýr þvert á þá fyrstnefndu eða nálega norður-suður. Þessi hleðsla er sú veglegasta í tóftinni og þar

sem mest er sjást 2-3 umför af hleðslu. Ríflega 1 m austar má svo enn greina steinaröð, sú er L-laga, 1,2 x 0,4 m að stærð og snýr norður-suður (þannig að um norðvesturhorn mannvirkis er að ræða). Hugsanlegt er að stæðilegasta hleðslan hafi verið endurhlaðin og í raun er erfitt að segja nokkuð um samband tóftarinnar og þessara hleðslna sem eru að hluta innan tóftar en að hluta fast austan hennar.

Hættumat: engin hætta

SF-146:006_20 tóft þingbúð

532396 343973



Tóft 006_20, horft til NNV.

Aflöng tóft 20 er um 3 m austan við tóft 19 og snýr hún þvert á hana eða norður-suður. Tóftin sést sem lág þúst sem er 9 x 5,6 m stór og er víðast 0,2-0,3 m hærra en umhverfið. Þústin er fremur ólöguleg og lag hennar kemur ekki fullkomlega heim og saman við það mannvirki sem er sýnt á þessum stað á korti Daniel Bruun og er í raun ekki fullljóst hvort réttast sé að álykta að þær mannvistarleifar sem hér eru skráðar séu umrætt mannvirki af korti Bruun eða hvort teikning hans eigi frekar við tóft 21. Tóft 20 er ein af óverulegri minjum innan svæðisins og hugsanlegt er að hún sé náttúrumyndun þótt hér sé gengið út frá þeirri tilgátu að mannvistarleifar leynist þarna undir sverði. Ekkert grjótt er í sjálfri

þústin en fast sunnan við hana er ríflega 1 m löng grjótröð sem er þó gisin og aðeins 0,1 m á hæð.

Hættumat: engin hætta

SF-146:006_21 tóft þingbúð

532406 343983

Tóft 21 er um 6 m norðaustan við tóft 20 og er ein efsta (norðaustasta) tóftin á svæðinu. Frá henni eru um 37 m í Meðallandsveg sem liggur austan við minjasvæðið. Tóftin sést sem mjög greinileg þúst og er skýrari en margar af minjunum á svæðinu. Hún er 12 x 5 m að stærð og snýr NNV-SSA. Þústin er nokkuð afgerandi og rís mest 0,8 m hærra en umhverfið en dæld



Tóft 006_21, horft til NNA.

er á milli hennar og tóftar 020. Norðarlega í þústinni er mögulegt að hægt sé að greina óljós ummerki um mannvirki sem er um 4-5 x 2,5 m stórt. Stöku steinar sáust norðarlega í þústinni og sunnarlega í henni vex melgresi á bletti. Ekki er ljóst hvort þessi tóft eða tóft 20 sé á svipuðum stað á korti Daniel Bruun.

Hættumat: engin hætta

SF-146:006_22 tóft þingbúð



Tóft 006_22, horft til vesturs.

532400 343963

Á korti Daniel Bruun af þingstaðnum er sýnd ein tvískipt tóft þar sem tóftir 22 og 23 eru skráðar. Í raun mætti e.t.v. segja að um eina aflanga tóft með tveimur hóltoppum sé að ræða en hér er báðum toppum gefið númer enda er greinileg dæld á milli þeirra. Tóft 22 sést sem afgerandi en lítil þúst (um 0,5 m hærrí en umhverfið) og er ríflega 5 x 3 m stór. Þústin snýr norðvestur-suðaustur. Rof er í toppi hennar en að öðru leyti er hún vaxin grasi og lyngi. Í norðurhlið hennar sést grjót á einum stað.

Hættumat: engin hætta

SF-146:006_23 tóft þingbúð



Tóft 006_23, horft til SSA.

532405 343958

Á korti Daniel Bruun af þingstaðnum er sýnd ein tvískipt tóft þar sem tóftir 22 og 23 eru skráðar. Í raun mætti e.t.v. segja að um eina aflanga tóft með tveimur hóltoppum sé að ræða en hér er báðum toppum gefið númer enda er greinileg dæld á milli þeirra. Tóft 23 sést sem þúst sem er 8,5 x 6,5 m að stærð og snýr NNV-SSA. Þústin er sámilega afgerandi og um 0,4 m hærrí en umhverfið. Nokkurt grjót er í norður- og austurhliðum hennar og þó sérstaklega með vesturhliðinni þar sem hægt er að rekja steinaröð norður-suður á um 2 m kafla. Ekkert grjót sést í hóltoppum. Þústin er lyngivaxin en gróðurhulan er rýr.

Hættumat: engin hætta

SF-146:006_24 tóft þingbúð

532408 343951



Tóft 006_24, horft til norðausturs.

Tóft 24 er vart merkjanleg hæð í landinu sem snýr norðaustur-suðvestur og er í aflíðandi halla til vesturs. Þar sem tóftir 24, 25 og 26 eru mældar eru einungis sýndar tvær tóftir á korti Daniel Bruun af þingstaðnum en þær snúa eins. Tóft 24 er 6,5 x 3,5 að stærð og er 0,1-0,2 m hærrí en umhverfið. Ekki er hægt að greina innri brún veggja. Tóftin er vaxin mosa en gróðurhulan er þunn. Stakt grjót sést suðaustan við hana.

Hættumat: engin hætta

SF-146:006_25 tóft þingbúð

532411 343948



Tóft 006_25, horft til vesturs.

Þar sem tóftir 24, 25 og 26 eru mældar eru eingöngu sýndar tvær tóftir á korti Daniel Bruun af þingstaðnum en þær snúa eins. Tóft 25 er fast suðaustan við tóft 24. Hún er óljósari en bæði tóftir 24 og 26 og er á milli þeirra. Tóft 25 er um 6 x 2,8 m að stærð og snýr norðaustur-suðvestur. Suðvesturendi er í svolitlum, aflíðandi halla til suðvesturs. Tóftin er vaxin lyngi en gróðurhulan er rýr. Ekkert grjót sést í tóftinni en rof er í henni miðri. Ekki er hægt að greina innri brún veggja í tóftinni sem er 0,1 m hærrí en umhverfið.

Hættumat: engin hætta



Tóft 006_26, horft til ANA.

SF-146:006_26 tóft þingbúð

532412 343946

Þar sem tóftir 24, 25 og 26 eru mældar eru einungis sýndar tvær tóftir á korti Daniel Bruun af þingstaðnum en þær snúa eins. Tóft 26 er greinileg og snýr ANA-VSV. Hún er 7,5 x 4 m að stærð. Vesturhlið hennar er eins konar stallur í brekkuna og er tóftin mest 0,5 m hærrí en umhverfið. Hún er vaxin lyngi en svolítið rof er í gróðurhuluna á kafla. Grjót er framan í tóftinni

á einum stað. Ekki er hægt að sjá innri brún veggja.

Hættumat: engin hætta

SF-146:006_27 þúst óþekkt

532416 343956



Þúst 006_27, horft til norðurs.

Óljós ummerki eru um 6 m austan við tóft 23. Á þessum stað má greina hnútu og steina í sverði en samanlagt eru ummerkin þó aðeins um 1 x 0,6 m að stærð og snúa NNA-SSV. Hugsanlegt er að þarna hafi verið horn á mannvirki, þá líklega suðvesturhorn. Hleðslan er óveruleg. Á korti Daniel Bruun eru ekki merkt nein ummerki á þessu svæði innan þingstaðarins.

Hættumat: engin hætta

SF-146:006_28 tóft þingbúð

532421 343953



Tóft 006_28, horft til SSV.

Hleðslur í tóft 28 eru 3-4 m austan við þúst 27. Þessi ummerki virðast ekki á meðal þeirra tófta sem Daniel Bruun teiknar á sitt kort. Hugsanlega voru tvö mannvirki eða búðir á þessum stað en þau eru hér skráð undir einu númeri. Norðvestast er hleðsla sem er líklega norðvestur-langveggur í litlu mannvirki og er um 3,4 x 1 m að stærð. Aðeins sést norðvesturveggur og nyrstu hlutar af norðaustur- og suðvestur-göflum. Um 1,5 m suðaustar er svo hluti tóftar sem er 3,5 x 3 m stór en aðeins sést norðvesturlanghlið og suðvesturgafi af því. Hleðslur eru úr hraungrýti og er 0,1-0,2 m á hæð. Þær eru á flata ofan á hrygg á svæðinu en gróðurhulan er þunn allt í kring.

Hættumat: engin hætta

SF-146:006_29 heimild þingbúð

532433 343921

Daniel Bruun teiknaði á kort sitt aflanga tóft norður-suður, sem hefur verið skammt vestan við Meðallandsveg. Engin mannvirki sjást á þessum slóðum en stöku steinar sjást þó á svæðinu, allt aðflutt hraungrýti. Steinarnir eru á nokkuð afmörkuðu svæði sem snýr NNV-SSA og er um 20 x 4 m stórt. Ekki var hægt að sjá eiginlegar hleðslur á þessum stað.

Hættumat: engin hætta

Heimildir: Bruun, Daniel 1987, 186

SF-146:006_30 þúst óþekkt

532440 343939

Þúst 30 er 2-3 m vestan við Meðallandsveg sem liggur austan þingstaðarins og um 20 m suðaustan við tóft 28. Hún sker sig svolítið frá öðrum ummerkjum á svæðinu og hugsanlegt er að hún sé af öðrum toga en þau. Þústin er 3-3,5 x 2-2,5 m að stærð og snýr norður-suður. Á



Þúst 006_30, horft til vesturs.

Þessum stað er grjótdreif sem er mosavaxin en ekki er að sjá innra byrði veggja og mögulegt að þetta sé samtíningur af grjóti sem hrúgað hefur verið saman á þessum stað á síðari öldum. Grjótdreifin er um 0,1-0,2 m hærrí en umhverfið. Hún er úr hraungrýti en umhverfis er lyngivaxið.

Hættumat: hætta, vegna vegagerðar

SF-146:006_31 tóft þingbúð



Tóft 006_31, horft til SSA.

532426 343910
Útflött tóft 31 er um 12 m vestan við Meðallandsveg en um 8 m austan við tóft 09. Aflagaðar leifar tóftarinnar sjást sem aflöng þúst, eilítið sveigð en lítið áberandi. Hún er vestan í náttúrulegri hæð, er um 14 x 3,5 m að stærð og snýr NNV-SSA. Þústin er aðeins 0,1 m hærrí en umhverfið. Talsvert af hraungrýti er á þessum slóðum, innan þústar og suðvestan við hana, en ekki er hægt að tala um eiginlegar hleðslur. Á þessum stað er tvískipt tóft á korti Daniel Bruun af þingstaðnum.

Hættumat: engin hætta

SF-146:006_32 tóft þingbúð

532407 343886



Tóft 006_32, horft til vesturs á ljósmynd.



Stór og greinileg tóft 32 er fast sunnan við götur 019 og 10 m sunnan við greinilegustu tóftina á

Þingstaðnum sem hefur númerið 09. Tóftin er 8,2x4,6 m að stærð og snýr nálega austur-vestur. Hæð veggja er víðast 0,1-0,2 m en allt að 0,3 m á norðurhlið. Tóftin hefur gróið aftur að mestu leyti eftir uppblástur og sést grjót í öllum veggjum hennar. Minnst er af grjóti í austurgafli sem er grónastur. Hvergi sést meira en eitt umfar af grjóti í veggjum en mest af grjóti sést í norður-langvegg. Grjótleysi í norðvesturhorni gæti gefið til kynna hvar op var á tóftinni. Hún er hins vegar of illa farin til þess að hægt sé að fullyrða um það og slíkar eyður eru víðar í veggjum. Ekki sjást fleiri en eitt hólfi í tóftinni en hún kann að hafa verið lengri til austurs (mögulega allt að 4 m) en er algróin þar og mörk sjást ekki vel.

Hættumat: engin hætta

SF-146:006_33 þúst óþekkt

532426 343876



Þúst 006_33, horft til norðvesturs.

Þúst 33 er ofarlega á suðurhluta þingstaðarins, 14 m suðaustan við tóft 32 og 14 m vestan við Meðallandsveg. Þústin gengur fram úr halla til norðvesturs og er suðausturbrún hennar ekki greinanleg. Hún er 4,3x3 m að stærð, snýr norðvestur-suðaustur. Þústin er gróin og flöt að ofan, nokkuð skýrt afmörkuð til suðvesturs og norðvesturs og er þar 0,2 m á hæð. Ekkert grjót sést í henni eða í næsta nágrenni við hana. Mögulega er hér um leifar af þingbúð að ræða en hún virðist ekki vera á kortum Daniel Bruun eða Brynjúlfs Jónssonar. Suðvestan og norðaustan við þessa þúst eru fleiri staðir þar sem mögulega gætu leynst fleiri minjar um þingbúðir en þeir eru ekki nógu sannfærandi til þess að vera skráðir.

Hættumat: engin hætta

SF-146:006_34 tóft þingbúð

532379 343963



Tóft 006_34, horft til norðausturs.

Útflött og allstór tóft 34 er norðarlega á minjasvæðinu, á milli hleðslu 03 og tóftar 17. Hún er 9,2x4,8 m að stærð og snýr norðaustur-suðvestur. Hæð hennar er 0,2 m. Tóftin er illa farin af rofi og ekki er gróðurhula í henni miðri en hvergi sést þó í grjót. Mörk tóftarinnar eru óljós til beggja enda.

Hættumat: engin hætta

SF-146:006_35 heimild þingbúð

532425 343938



Örfáir steinar sjást á stangli þar sem tóft 006_35 var, horft til suðausturs.

Afar óljós ummerki, nokkrir steinar á stangli sjást nú á yfirborði þar sem Daniel Bruun teiknaði fremur stóra tóft norður-suður innan við 20 m vestan við Meðallandsveg en 10-20 m norðan við óljós ummerki þar sem önnur tóft 029 var áður. Á þessum slóðum sést nú ekki annað en 3-4 steinar í röð á flata.

Hættumat: engin hætta

Heimildir: Bruun, Daniel 1987, 186

SF-146:006_36 tóft þingbúð

532379 343917



Tóft 006_36, horft til austurs.

Allstór og nokkuð greinileg tóft 36 er neðarlega/vestarlega á þingstaðnum, á milli tveggja skorninga sem myndast hafa við rennsli leysingavatns. Tóftin er stök og stendur lágt, er á milli tóftar 08 syðst á hólrana við Réttargil 014 og tóftar 10. Tóftin er 7,4x5,8 m að stærð og snýr norðaustur-suðvestur. Hún er 0,3-0,5 m á hæð. Mörk hennar eru nokkuð skýr nema til norðausturs, upp í hallann. Innri brún veggja er ekki sýnileg. Sjá má hraungrýti í grónu rofi í vesturhorni.

Hættumat: engin hætta

SF-146:006_37 heimild um þingbúð

532370 343968

Á milli hleðslu 03 og tóftar 34 er svæði þar sem Daniel Bruun mældi upp og teiknaði tvær búðatóftir (sjá einnig 38). Ekki eru skýr ummerki um þessar minjar á yfirborði.

Hættumat: engin hætta

Heimildir: Bruun, Daniel 1987, 186

SF-146:006_38 heimild um þingbúð

532375 343967

Á milli hleðslu 03 og tóftar 34 er svæði þar sem Daniel Bruun mældi upp og teiknaði tvær búðatóftir (sjá einnig 37). Ekki eru skýr ummerki um þessar minjar á yfirborði.

Hættumat: engin hætta

Heimildir: Bruun, Daniel 1987, 186

SF-146:006_39 heimild um þingbúð

532397 343922

Á milli tófta 10 og 11 er svæði þar sem Daniel Bruun mældi upp og teiknaði litla, óljósa búðatóft. Engin ummerki um þetta mannvirki sjást á yfirborði.

Hættumat: engin hætta

Heimildir: Bruun, Daniel 1987, 186

SF-146:006_40 heimild um þingbúð

532411 343913

Á milli tófta 09 og 10, en litlu austar og ofar í hallanum, teiknaði Daniel Bruun óljósa búðatóft. Engin ummerki um þetta mannvirki sjást á yfirborði.

Hættumat: engin hætta

Heimildir: Bruun, Daniel 1987, 186

SF-146:006_41 heimild um þingbúð

532408 343927

Fast austan og ofan við búðatóft 10 teiknaði Daniel Bruun allstóra búðatóft. Engin ummerki um þetta mannvirki sjást á yfirborði.

Hættumat: engin hætta

Heimildir: Bruun, Daniel 1987, 186

SF-146:006_42 þúst óþekkt

532412 343892



Í grunnri lögð á milli tófta 09 og 32 er grjótdreif sem kann að vera leifar af uppblásinni þingbúð. Leið 019 liggur yfir dreifina sem er um 8,8x4,8 m að stærð og snýr austur-vestur. Ekki er útilokað að grjótið sem sést á yfirborði hafi hrunið úr áðurnefndum mannvirkjum.

Hættumat: engin hætta

Leið 019 liggur yfir grjótdreif 006_42, horft til vesturs.

SF-146:006_43 heimild um þingbúð

532447 343953

Á uppdrætti Daniel Bruun er stakstæð, tvískipt búðatóft efst og austast á minjasvæðinu, 24 m austan við tóft 28 og 26 m norðaustan við grjótdreif 35. Meðallandsvegur liggur á svipuðum slóðum og tóftin var á og hefur vegagerð að líkindum skemmt hana. Engin ummerki um mannvirkið sjást á yfirborði.

Hættumat: hætta, vegna vegagerðar

Heimildir: Bruun, Daniel 1987, 186

SF-146:006_44 heimild um þingbúð

532438 343868

Á uppdrætti Daniel Bruun eru þrjár þingbúðir í röð austast á suðurhluta þingstaðarins. Nyrst þeirra er tóft 44 sem var um 35 m suðaustan við tóft 32. Meðallandsvegur liggur á svipuðum slóðum og tóftin var á og hefur vegagerð að líkindum skemmt hana. Engin ummerki um mannvirkið sjást á yfirborði.

Hættumat: hætta, vegna vegagerðar

Heimildir: Bruun, Daniel 1987, 186

SF-146:006_45 heimild um þingbúð

532438 343848

Á uppdrætti Daniel Bruun eru þrjár þingbúðir í röð austast á suðurhluta minjastaðarins. Miðtóftin (45) var um 47 m suðaustan við tóft 32. Meðallandsvegur liggur á svipuðum slóðum

og tóftin var á og hefur vegagerð að líkindum skemmt hana. Engin ummerki um mannvirkið sjást á yfirborði. Einn stakur steinn úr hraungrýti er litlu norðvestan við meinta staðsetningu tóftarinnar.

Hættumat: hætta, vegna vegagerðar

Heimildir: Bruun, Daniel 1987, 186

SF-146:006_46 heimild um þingbúð

532434 343818

Á uppdrætti Daniel Bruun eru þrjár þingbúðir í röð austast á suðurhluta minjastaðarins og lá leið 018 á milli syðstu búðarinnar og næstu norðan við hana. Syðsta tóftin (46) af þessum þremur var um 70 m SSA við tóft 032. Meðallandsvegur liggur á svipuðum slóðum og tóftin var á og hefur vegagerð að líkindum skemmt hana. Engin ummerki um tóftina sjást á yfirborði en þó má sjá grilla í hraungrýti í sverði litlu sunnan við meinta staðsetningu hennar og gæti það verið hleðslugrjót úr henni.

Hættumat: hætta, vegna vegagerðar

Heimildir: Bruun, Daniel 1987, 186

SF-146:007 heimild um þingstað

“Fram frá Leiðvallarbæ er hraunið nefnt Heimahraun. Þinghústótt er á dalbrúninni austan við Grund,” segir í örnefnaskrá Leiðvallar.

Heimildir: Ö-Leiðvöllur, bls.3

SF-146:008 *Kúðanef* heimild um lendingu

532255 343901

“Innan við búdatættarnar [sjá 006] skagar hrauntangi vestur að Kúðafljóti. Hann nefnist Kúðanef. Er sú sögn, að Kúðafljót hafi verið fært hafskipum í fornöld upp að Kúðanefi og hafi skipinu Kúða, sem fljótið og nefið var kennt við, verið lagt að nefinu. Á berghald á nefinu að hafa verið notað fyrir festarhald skipana,” segir í örnefnaskrá Leiðvallar. “Klettkorn, sem er smá að eyðast, er útnorðan (eða vestan) til við tóptirnar [sjá 006], og heitir það Kúðanef; er það gömul sögn, að þar hafi skipinu “Kúða” verið lagt við en farið síðan á smærri skipum uppeptir í Kúðahólma,” segir í Íslensku fornbréfasafni (DI) II. “Svo hagar til á Leiðvelli [001], að gamalt hraun hefir skipzt þar skammt fyrir ofan...Djúp lág liggur sunnan undir suðurbrún nyrðri hraunkvíslarinnar; það er auðsjáanlega uppgróinn farvegur eftir læk eða litla á. Má vera að það hafi verið kvísl úr Landánni, sem fyrir jarðeldinn 1783 var einn hluti Saftár, og rann fram eftir eystri hraunkvíslinni út í Kúðafljót. Að því fljóti ná báðar hraunkvíslarnar, sem hjer voru nefndar. Þar sem hin nyrðri hraunkvísl skagar lengst vestur í fljótið, er hátt klettanef, sem



Engin ummerki um berghald sjást á Kúðanefi, horft til vesturs.

heitir Kúðanef. Fylgir því örnefni sú sögn, að til forna hafi Kúðafljót verið skipgengt stórskipum, eða jafnvel fjörður allt þangað upp. Hafi “berghald” verið klappað gegnum klettsnös í Kúðanefi, til að festa skip við, og hafi það berghald sjest lengi fram eftir öldum, löngu eftir að hlaup úr Kötlu hafi fyllt fjörðinn af aur. Nú er “berghaldið” samt horfið fyrir löngu; botninn í fljótinu hækkar sífeldlega af árburði, svo núer Kúðanef miklu lægra fyrir ofan vatn fljótsins, en það var þegar menn muna fyrst eftir,” segir í grein Brynjúlfs Jónssonar í Árbók Hins íslenska fornleifafélags 1894.

Að líkindum er Kúðanef lítið klettanef sem skagar fram í Kúðafljót sunnan undir allhárri

hraunbrún, um 100 m vestan við þingstaðinn á Leiðvelli 006 og 440 m vestan við bæ 001. Austan við Kúðanef, á milli þess og minja 027 er grunnt vik sem hefur fyllst af sandi og framburði árinna. Er það gróið og vex m.a. lúpína þar og gras en lúpína vex einnig á meintu Kúðanefi. Af brún nefsins eru 2-3 m niður á vatnsborð og nefið gengur 3-5 m fram í farveginn. Engin merki um minjar sjást á Kúðanefi enda hafa orðið miklar breytingar á landinu og ekki fullvíst að um réttan stað sé að ræða.

Hættumat: engin hætta

Heimildir: Ö-Leiðvöllur, 2; DI II, 871; BJ: ÁHÍF 1894, 16

SF-146:009 Kúðahólmi heimild um lendingu

“Klettkorn, sem er smá að eyðast, er útnorðan (eða vestan) til við tóptirnar [sjá 006], og heitir það Kúðanef; er það gömul sögn, að þar hafi skipinu “Kúða” verið lagt við en farið síðan á smærri skipum uppeptir í Kúðahólma.” segir í Íslensku fornbréfasafni II.

Heimildir:DI. II, 871

SF-146:010 örnefni fjárskýli

“Áframhald Hryggja [sjá 009] nær upp að Skaftáreldahrauni. Þar sem þeir eru hæstir, heita Borgarhólar, og suður úr þeim gengur tangi milli gilja suður að Hryggjalóni. Haitir hann Kattarhraun. Þar eru nú fjárhús frá Melhól. Borgarhólar eru skógi vaxnir,” segir í örnefnaskrá Leiðvallar.

Heimildir: Ö-Leiðvöllur, 2

SF-146:011 heimild um fjárhús

“Áframhald Hryggja [sjá 009] nær upp að Skaftáreldahrauni. Þar sem þeir eru hæstir, heita Borgarhólar, og suður úr þeim gengur tangi milli gilja suður að Hryggjalóni. Haitir hann Kattarhraun. Þar eru nú fjárhús frá Melhól. Borgarhólar eru skógi vaxnir,” segir í örnefnaskrá Leiðvallar.

Heimildir: Ö-Leiðvöllur, 2

SF-146:012 Syðstu-Kvíar örnefni kvíar

“Hraunið hér upp frá er nefnt Leiðvallarhraun, runnið í jarðeldunum 1783, en suður frá því er eldra hraun, Gráhraun...Við hraunbrúnina upp undir Syðsta-Kvíalæk eru tveir hólar, landamerki, Geitluhólar. Vatnið úr Kvíalæk, sem rennur meðfram Gráhrauni í Lækjalandsál [sjá 009], heitir Gráhraunsvatn...Norðvestur af [Syðsta-Kvíalæk] er graslendi í hrauninu, sem heitir Syðstu-Kvíar” Segir í örnefnaskrá Leiðvallar.

Heimildir: Ö-Leiðvöllur, 2

SF-146:013 Hálsakvíar örnefni kvíar

“Fyrir austan Hryggina [sjá 009], nærri nýja hrauninu, er einstakur hól, Auðunn. Nokkuð fyrir austan hann er kimi upp í hraunið, vaxinn runnum, Hálsakvíar. Þær eru e.t.v. ekki allar í Leiðvallarlandi.” Segir í örnefnaskrá Leiðvallar.

Heimildir: Ö-Leiðvöllur, 2

SF-146:014 Réttargil heimild um rétt

532337 343919

“Innan við búðatætturarnar [sjá 006] er Réttargil. Fremst í því var rétt,” segir í örnefnaskrá Leiðvallar. Á uppdrætti Daniel Bruun af Leiðvallarþingstað frá 1902 má einnig sjá fjárhús 027_01 og réttina sem ætla má að Réttargil dragi nafn sitt af. Réttin var 370 m vestan við bæ 001 og fast austan við fjárhús 027_01.

Réttin var austan undir lágum hraunhól sem fjárhús 027_01 er á. Mikill sandur er í Réttargili og það er lítt gróið neðst en þó er lúpína farin að vaxa þar og bindur sandinn.



Engin ummerki sjást lengur um rétt í Réttargili vegna sandfoks, horft til suðvesturs.

Engin ummerki sjást lengur um réttina en ætla má að hún sé á kafi í sandi sem berst inn í Réttargilið frá áreyrum Kúðafljóts. Af teikningunni að dæma hefur réttin verið lítil, einföld og grjóthlaðin heimarétt.

Hættumat: hætta, vegna landbrots

Heimildir: Ö-Leiðvöllur, 2; Bruun, Daniel 1987, 186

SF-146:015 heimild um myllu

“Jón Jónsson bjó þar [á Leiðavelli] á seinni hluta 19. aldar og smíðaði vindknúna kornmyllu sem dugði skammt því hún fauk í ofviðri.” Segir í Sunnlenskum byggðum VI.

Heimildir: Sunnlenskar byggðir VI, 235

SF-146:016 heimild um beitarhús

“Upp með fljótinu [Kúðafljóti] er hvekkur, Lækjarland. Í það rennur úr hrauninu Lækjarlandsáll og er brúaður á Þjóðveginum, nærri Lækjalandi...Sé farið inn með (norður með) Lækjarlandsál, þá kemur í hann vatn, rennandi frá norðaustri eftir lág, sem heitir Þverlág. Kemur það vatn úr Hryggjalóni, og er þar allmikið lón. Hæðardragið austan við lónið heitir Hryggir. Þeir eru langir en ekki breiðir, liggja í boga og kjarrvaxnir á kafla, eins og Gráhraun. Er þarna fagurt land og gott til beitar. Austur af Hryggjalóni voru beitarhús frá Leiðvelli, nú grasi vaxinn hóll.” Segir í örnefnaskrá Leiðvallar.

Heimildir: Ö-Leiðvöllur, 2

SF-146:017 Krummhóll huldufólksbústaður huldufólksbústaður

“Í suðvestur frá bænum [001], við túnjaðarinn, var Krummhóll, sem talinn var álfakirkja” Segir í örnefnaskrá Leiðvallar

Heimildir: Ö-Leiðvöllur, 1

SF-146:018 gata leið

532415 343839



Gata á leið 018, horft til norðvesturs.

Reiðgötur eru sýndar á uppdrætti Daniel Bruun af þingbúðum 006 á Leiðvelli. Þær koma úr suðaustri, liggja um sunnanverðan þingstaðinn og sameinast leið 019 áður en hún stefnir yfir Kúðafljót á Leiðvallarvaði 022. Ummerki um leiðina sjást á milli Kúðafljóts og Meðallandsvegar, sunnan við syðstu sýnilegu þingminjarnar á Leiðvelli.

Leiðin var skráð í aflíðandi halla til vesturs, í sendnu mólendi sem hefur blásið upp en er að gróa aftur.

Hægt er að fylgja nokkuð skýrum, grónum skorningi á um 25 m löngum kafla frá Meðallandsvegi til norðvesturs, fram á

rofbrún á bakka Kúðafljóts. Hlykkjóttur skorningurinn er ógreinilegur næst vegi en dýpkar eftir því sem nær dregur ánni og er mest 0,4-0,5 m á breidd og 0,2-0,3 m á dýpt. Annar skorningur er litlu norðar sem endar í djúpu jarðfalli næst árbakkanum og kemur einnig til greina að leiðin hafi legið þar.

Hættumat: stórhætta, vegna landbrots

Heimildir: Bruun, Daniel 1987, 186

SF-146:019 gata leið

532418 343893



Götur á leið 019 í gegnum þingstað 006, horft til vesturs.

“Þess verður að geta að, að heiman frá bænum Leiðvelli [001] liggur gata vestur að fljótinu um sunnanverða hvylltina [þar sem þingbúðir 006 eru]. Er þar vatnað peningi, og allt neyzluvatn var sótt þangað [sjá Lind 023], þar til nú nýlega að tekist hefir að grafa brunn [026] heima,” segir í grein Brynjúlfs Jónssonar í Árbók Hins íslenska fornleifafélags 1894. Leið þessi er sýnd á uppdrætti Daniel Bruun af Leiðvallarþingstað 006 frá 1902. Götur lágu frá túni Leiðvallar 001 til VNV í gegnum þingminjar 006 að Leiðvallarvaði 022 á Kúðá.

Leiðin er í aflíðandi halla til vesturs, í sendnu mólendi sem hefur blásið upp en er að gróa aftur.

Tveir afgerandi götuskorningar sjást á milli búðatöfta 006_09 og 006_32, sunnarlega á þingstaðnum 006. Liggja þeir nokkurn veginn austur-vestur. Syðri skorningurinn er um 50 m langur en frá honum miðjum liggur nyrðri skorningurinn og er hann um 30 m langur. Enda þeir báðir frammi á bakka Kúðafljóts. Vatn hefur runnið eftir götunum og er sú syðri nokkuð niðurgrafin nærri árbakkanum. Götturnar eru grónar, 0,3-0,4 m breiðar og 0,2-0,3 m djúpar. Daniel Bruun sýnir marga samsíða slóða á korti sínu og má ætla að uppblástur og sandfok hafi afmáð ummerkin um leiðina að mestu leyti. Leið 018 lá á þessa leið og sameinaðist henni vestan við búðartöft 006_32 en þau tengsl virðast rofin vegna landbrots af völdum árinna.

Hættumat: stórhætta, vegna landbrots

Heimildir: BJ: ÁHÍF 1894, 17; Bruun, Daniel 1987, 186

SF-146:020 heimild um leikvöll

“Spölkorn suður frá þingstaðnum [006] í sljetttri dæld suðvestan við túnið á Leiðvelli sjer á einstakan hraunstein, mjög niðursokkinn, og er sagt að þingheyendur hafi haldið leiki á þeim stað og fært steininn þangað til aflrauna. Fagur leikvöllur gat líka verið í hvylltinni sjálfri framan við innstu búðaröðina.” Segir í Árbók hins íslenska fornleifafélags 1894.

Heimildir:BJ: ÁHÍF 1894, 18-19

SF-146:021 heimild um fjárskýli

532380 344033

Í grein Brynjúlfs Jónssonar í Árbók Hins íslenska fornleifafélags frá 1894 um þingminjar á Leiðvelli segir: “Annar hringur [sjá 021] er fyrir sunnan farveginn [Réttargil 014], spölkorn í norðaustur frá búðunum. Hann er meira mannvirki; en eins og hann er nú, er hann auðsjáanlega með seinni alda gerð. Þess vegna mældi jeg hann ekki. En síðan hefir mjer dottitð í hug, að þetta hafi dómhringurinn verið ef til vill; en seinni menn hafi notað hann fyrir “gadd” handa fje sem gengið hafi sunnan kvíslarinnar, hafi því hlaðið hann upp að utan, er hann var orðinn niðursokkinn. Um þetta skal jeg samt ekkert fullyrða.” Gjafahringur sá sem Brynjúlfur nefnir

var að líkindum 35 m norðan við nyrstu þingbúðina 006_01 og 335 m norðvestan við bæ 001, neðan Meðallandsvegur. Nákvæmara er að hringurinn hafi verið austan við Réttargil en sunnan við það. Ólíklegt er að þetta mannvirki hafi áður verið notað sem dómhringur og því ekki skráð með þingstaðnum 006.

Austan við Réttargil er óbrunnið land og þar er því ekkert hraungrýti frá náttúrunnar hendi. Vestan við gilið er hins vegar hraun úr Eldgjá frá 939 og ofar í landinu hraun úr Skaftáreldum. Allt þetta svæði hefur blásið upp og er að gróa aftur. Gróður einkennist af mosa, lyngi og lágu víðikjarri en einnig er lúpína farin að dreifa úr sér í mynni Réttargils og niður við ána.

Engin ummerki sjást lengur um gjafahringinn sem Brynjúlfur lýsir í grein sinni en þar sem ætla má að mannvirkið hafi staðið mátti sjá einn stakan stein, stórt hraungrýti.

Hættumat: engin hætta

Heimildir: BJ: ÁHÍF 1894, 18

SF-146:022 *Leiðvallarvað* heimild um vað

531939 343747



Leiðvallarvað 022, horft til vesturs.

“Á dögum Sveins Pálssonar læknis í Vík var Leiðvallarvað nefnt á Kúðafljóti vestur frá Leiðvelli,” segir í örnefnalýsingu. Ætla má að götur 019 sem lágu frá Leiðvelli 001 um Leiðvallarþingstað 006 niður að Kúdá, hafi legið að Leiðvallarvaði. Aðstæður hér eru líklega gjörbreyttar frá því sem áður hefur verið, t.d. hefur hlaup í ánni í Kötlugosi 1918 líklega breytt miklu. Áin hefur í gegnum tíðina étið sig inn að þingstaðnum og myndað þar grunnt vik inn í bakkann, þar sem landið er lægst. Mikið hefur því brotnað af landi í ána.

Stór sandeyri er í vikinu (vor 2023) framan (vestan) við þingstaðinn og áll eða farvegur úr fljótinu rennur því aðeins frá landi en

sunnar og norðar rennur áin fast neðan við árbakkann.

Engin ummerki um vað sjást en götur 019 sjást á kafla þar sem þær liggja í gegnum þingstaðinn.

Hættumat: engin hætta

Heimildir: Ö-Leiðvöllur, 1

SF-146:023 *Lind* heimild um vatnsból

532372 343904

“Uppspretta er á fljótsbakkanum nærri tóttunum [þingstað 006] og heitir Lind,” segir í örnefnalýsingu. Gengið var með bakka Kúðafljóts sumarið 2023 þegar þingminjar 006 á Leiðvelli voru skráðar. Ekki sáust merki um uppsprettu en líklegt má telja að hún hafi verið þar sem bakkinn er lægstur, norðvestan við leið 019 sem lá í gegnum þingstaðinn, um 350 m vestur af bæ 001.

Áin hefur brotið mikið af bakkanum neðan við þingstaðinn en þar er ekki virkt landbrot (2023) og hefur myndast sandeyri næst bakkanum. Lúpína vex á árbakkanum og fremst í Réttargili 014 en mólendisgróður er ofar í landinu þar sem það hefur náð að gróa aftur upp eftir uppblástur sem náði hámarki um miðja síðustu öld.

Örnefnið Lind er merkt inn á Örnefnavefsjá Landmælinga Íslands fast suðvestan við búðatóft 006_36 en þar sést ekki uppspretta. Líklega hefur hún fyllst af sandi og ekki lengur sýnileg af þeim sökum en einnig kemur til greina að hún hafi horfið við landbrot af völdum Kúðafljóts.

Hættumat: stórhætta, vegna landbrots

Heimildir: Ö-Leiðvöllur, 2

SF-146:024 heimild um traðir
Heimildir:Túnakort 1920

SF-146:025 heimild um útihús
Heimildir:Túnakort 1920

SF-146:026 heimild um brunn

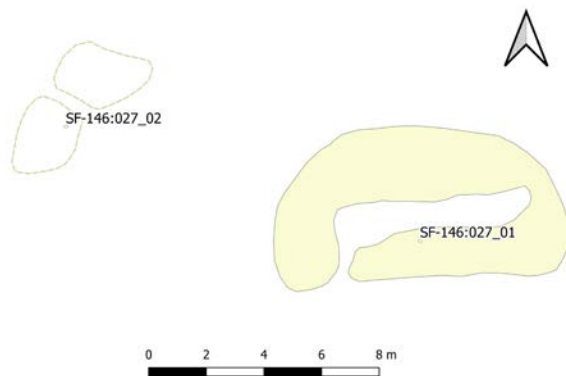
“Þess verður að geta að, að heiman frá bænum Leiðvelli [001] liggur gata vestur að fljótinu um sunnanverða hvyllftina [sjá 018]. Er þar vatnað peningi, og allt neyzluvatn var sótt þangað [sjá Lind 023], þar til nú nýlega að tekist hefir að grafa brunn heima,” segir í Árbók hins íslenska fornleifafélags 1894.

Heimildir:BJ: ÁHÍF 1894, 17

SF-146:027_01 tóft fjárhús

532326 343917

Fjárhústóft og niðurgröftur eru vestan við Réttargil 014 og niður við Kúða, um 30 m vestan við þingstað 006 og 380 m vestan við bæ 001. Á þessum stað er aflöng tóft 01 og niðurgrafið óljósara mannvirki 02, á svæði sem er 20 x 11 m stórt og snýr austur-vestur. Minjarnar eru í jaðri hrauns sem liggur til norðurs og austurs frá staðnum.



Kortið til hægri sýnir fjárhústóft 027_01 og gryffur 027_02. Á ljósmynd til vinstri má sjá fjárhústóftina, horft til norðvesturs.

Lyngivaxið hraun er ofan og austan við minjarnar sem eru á nesi út í Kúða og er vik í árbakkann austan við þar sem mynni Réttargils er. Minjarnar eru á nesinu þar sem það rís hæst.

Lýsingin hefst á fjárhústóft 01 sem er um 5 m austan við niðurgröft 02. Tóftin er aflöng og 10 x 5,5 m að stærð. Hún er einföld og snýr austur-vestur. Inngangur virðist hafa verið vestast á suðurlangvegg. Tóftin er hlaðin úr hraungrýti en er þó algróin mosa og lyngi. Langveggir hennar hafa að talsverðu leyti hrunið inn í tóftina og aflagar hana nokkuð. Veggir eru mest 0,4 m á hæð en 1,5 m á breidd. Erfitt er að ráða í innamál tóftarinnar sökum þess hversu mjög veggirnir hafa hrunið inn en gróflega áætlað má giska á að það hafi verið 7 x 1,5-2 m. Austurendi tóftar er að hluta til hruninn ofan í gilið austan við. Tóftin er á teikningu Daniel Bruun af þingstaðnum fast vestan við aflanga réttartóft sem hefur verið ofan í Réttargilinu og sést nú ekki lengur (sjá 014).

Hættumat: hætta, vegna rofs

Heimildir: Bruun, Daniel 1987, 186

SF-146:027_02 gryfja óþekkt

532313 343921



Gryfjur 027_02, horft til VNV.

Greinilegur niðurgröftur 02 er um 5 m vestan við tóft 01. Niðurgröfturinn er í hálfgerðri lögð um 2m neðar í landinu en tóftin sem er á háhólnum. Á þessum stað eru tveir niðurgrafnir ferningar, báðir 2-3 m á kant og á milli þeirra er haft en ekki er að sjá neitt ytra byrði eða veggheðslur. Samtals er svæðið 5,8 x 3,3 m og snýr NNA-SSV. Hólfin tvö eru um 1,3 m á dýpt. Á milli hólfanna stendur haftið í um 0,8 m hæð frá botni. Svæðið er algróið mosa, grasi og lyngi. Ekki er ljóst hvaða hlutverki niðurgröfturinn hefur þjónað.

Hættumat: engin hættu

SF-146:028 heimild um útihús

Á túnakort frá 1920 er merkt X fast austan við kálgarð 003. Er þar líklega um aflagt útihús að ræða.

Heimildir:Túnakort 1920

SF-146:029 heimild um útihús

Á túnakort frá 1920 er merkt X nærri norðurmörkum túns. Er þar líklega um aflagt útihús að ræða.

Heimildir:Túnakort 1920

SF-146:030 heimild um leið

Á túnakorti frá 1920 er sýnd leið liggja frá bæ 001 til suðausturs.

Heimildir:Túnakort 1920

5. Niðurstöður

Minjarnar sem skráðar voru sumarið 2023 á Leiðvelli eru á svæði sem er 220x200 m að stærð og snýr NNV-SSA. Sjálfar þingminjarnar eru á svæði sem er 190x95 m að stærð og hefur sömu stefnu. Auk 46 minjaeininga á þingstaðnum 006 voru skráðar tvær leiðir 018 og 019, Leiðvallarvað 022, lending 008 við Kúðanef, rétt 014 í Réttargili, Lind 023 og fjárskýli 021 auk fjárhústóftar 027_01 og tvískipts niðurgrafter 027_02. Í heildina voru því skráðar 55 minjaeiningar á níu minjastöðum.

Minjar innan rannsóknarsvæðisins eru illa farnar af uppblæstri og áfoki, landbroti og vegagerð. Óljós merki um leiðir 018 og 019 sjást þó enn og fjárhústóft 027_01 og niðurgröftur 027_02 eru greinileg en fjárhúsin sjást á uppdrætti Daniel Bruun af þingstaðnum frá 1902¹ og voru þá undir þaki. Réttartóft 014 í mynni Réttargils er horfin í sand sem borist hefur á land af eyrum Kúðafljóts. Engin merki um Leiðvallarvað 022 á Kúðafljóti sjást og vatnsból 023 í brekkunni innan þingstaðarins sem hét Lind sést ekki heldur, mögulega vegna áfoks. Berghald á að hafa verið við lendingu 008 á Kúðanefi þar sem átti að vera hægt að festa skip sem gátu siglt upp fljótið í fornöld. Engin mannaverk er hægt að sjá á Kúðanefi. Ef þar hefur verið berghald er líklegt að það hafi brotnað af eða færst í kaf í framburð árinna. Í grein Brynjúlfs Jónssonar um þingminjar á Leiðvelli nefnir hann mannvirki 021 norðaustan við þingstaðinn sem hann taldi geta verið gjafahring fyrir útigangsfé.² Engin ummerki um þetta mannvirki sjást lengur vegna uppblásturs og áfoks en eitt stakt hraungrýti er á líklegum stað.

Þingstaðurinn á Leiðvelli lætur ekki mikið yfir sér og við fyrstu sýn virðast litlar minjar vera þar að sjá. Þingminjarnar eru illgreinilegar og er óvída skýrt tóftarlag á þeim en þær sjást flestar sem lágar þústir og sumsstaðar er eingöngu hraungrýti í sverðinum sem gefur til kynna að þar hafi verið mannvirki. Grjótið er aðflutt úr nærliggjandi hraunum því þingstaðurinn og bæjarstæði Leiðvallar er á óbrunnu svæði þar sem móberg er undir sverði en ekkert basalt. Austustu búðunum sem Brynjúlfur Jónsson og Daniel Bruun sýna á uppdráttum sínum frá 1893 og 1902 hefur líklega verið raskað við vegaframkvæmdir en Meðallandsvegur liggur á milli túnsins á Leiðvelli og þingstaðarins. Elsta kortið af Leiðvallarþingstað sem er vitað um er áður nefndur uppdráttur Brynjúlfs Jónssonar frá 1893 sem birtist með grein hans í Árbók Hins íslenska forleifafélags árið 1894. Brynjúlfur taldi 45 búðir á Leiðvelli og eru margar þeirra samtengdar á uppdrætti hans. Tæpum áratug síðar kom Daniel Bruun að Leiðvelli og gerði einnig uppdrátt af minjum þar. Hann teiknar 30 þústir og tóftir og virðast þrjár þeirra vera tvískiptar. Auk þessara tveggja korta er til kort sem danska herforingjaráðið gerði af þingstaðnum árið 1903³ og sýnir byggingaleifar norðan við leið 019 sem liggur í gegnum þingstaðinn. Á því korti eru ekki sýndar búðir sunnan við þá leið, líkt og sjá má á hinum tveimur kortunum.

Við skráningu á þingstaðnum var farin sú leið að rétta upp kort Daniel Bruun og skrá allar minjar sem sýndar voru á því, hvort sem einhver ummerki sáust á vettvangi eða ekki. Kort

1 Bruun, Daniel 1987, 186.

2 Brynjúlfur Jónsson 1894, 18.

3 Bæjarteikning af Leiðvelli (þingstaður).



Kort af þingstaðnum sem sýnir staðsetningu flestra nýskráðra minja innan rauðs ramma.

Bruun var valið fram yfir kort Brynjúlfs því það er nákvæmara og auðveldara var að heimfæra það á þær minjar sem enn sjást á staðnum. Allt minjasvæðið sunnan Réttargils var gengið skipulega á milli Meðallandsvegur og Kúðafljóts í leit að ummerkjum um fleiri þingbúðir og öðrum minjum. Alls voru skráðar minjar á 46 stöðum innan þingstaðarins sem töldust tilheyra honum en í fjórum tilvikum voru yfirborðsummerki það lítið sannfærandi að ekki var gengið

svo langt að skilgreina þau sem búðatóftir. Enn var hægt að sjá einhver ummerki um stóran hluta af þeim 30 búðum sem eru á uppdrætti Daniel Bruun. Þó voru níu búðir sem ekki var hægt að greina á yfirborði, fjórar af þeim (006_43-46) hafa líklega farið undir Meðallandsveg sem liggur á milli þingstaðarins og heimatúns Leiðvallar. Í tveimur tilvikum voru skráðar tvær þústir þar sem Bruun teiknaði eina tóft.

Við skráninguna fannst nokkur fjöldi áður óþekktra minja sem taldar voru líklegar þingminjar. Alls eru nýskráðu minjarnar 10 talsins en flestar þeirra eru á hæðarrana meðfram Réttargili sem er á milli hraunbrúnar og þingstaðarins. Þar sést víða í hraungrýti í gilbrúninni úr mannvirkjum sem hafa blásið upp en gróið aftur. Brynjúlfur nefnir reyndar grjót á þessum rana í grein sinni og veltir upp þeim möguleika að það sé úr garðhleðslu en tengdi það ekki við þingbúðir. Flestar búðirnar eru nyrst á minjasvæðinu, á milli Réttargils og leiðar 019. Þar eru þrjár til fjórar raðir af búðum en sunnan við leiðina eru aðeins tvær sýnilegar minjar og heimild um þrjár búðir sem eru horfnar undir veg og voru nefndar hér að framan.

Almennt má segja að þær þingminjar sem enn sjást séu mjög illa farnar af uppblæstri og sumsstaðar sést aðeins gisin grjótdreif þar sem Bruun og Brynjúlfur sáu búðatóftir. Þrátt fyrir bágborið ástand virðist enn vera nokkuð um mannvirkjaleifar á svæðinu sem hægt væri að rannsaka með uppgrefti. Slík rannsókn myndi varpa ljósi á aldur og gerð minjanna, hversu lengi þær voru í notkun og hvort að framhald hafi orðið á nýtingu þeirra eftir að héraðsþing þjóðveldistímans liðu undir lok og hreppaþingstaðirnir tóku við.

6. Heimildaskrá

- BJ: ÁHÍF 1894:** Brynjúlfur Jónsson. 1894. „Rannsóknir í Skaftafellspingi sumarið 1893.“ *Árbók Hins íslenska fornleifafélags 1894*, bls. 16-25.
- Bruun, Daniel. 1987. *Íslenskt þjóðlíf í þúsund ár*. Steindór Steindórsson þýddi. Bókaútgáfan Örn og Örlygur hf., Reykjavík.
- Bæjarteikning af Leiðvelli (þingstaður). 1903. Hlutakort úr 68 SA, 1:5000.
- DI:** *Diplomatarium Islandicum/Íslenskt fornbréfasafn I-XVI*, Kaupmannahöfn/Reykjavík, 1857-1972.
- JJ:** Johnsen, J. 1847. *Jarðatal á Íslandi: með brauðalýsingum, fólkstölu í hreppum og prestaköllum, ágripi úr búnaðartöflum 1835-1845, og skýrslum um sölu þjóðjarða á landinu*. Kaupmannahöfn.
- Ólafur Lárusson. 1958. „Þriggja hreppa þing.“ *Lög og saga*, 249-268. Lögfræðingafélag Íslands, Reykjavík.
- SB VI:** Vigfús Gestsson. 1985. *Sunnlenskar byggðir VI* (Skaftártunguhreppur). Búnaðarsamband Suðurlands.
- SSSk:** *Skaftafellssýsla: Sýslu- og sóknalýsingar Hins íslenska bókmenntafélags 1839-1873*. 1997. Sögufélag, Reykjavík.
- Túnakort:** Uppdráttur af túni Leiðvallar frá 1920. Þjóðskjalasafn Íslands.
- Ö-Leiðvöllur:** Örnefnaskrá Leiðvallar. Þórður Tómasson skráði eftir handriti Eyjólfssonar frá Hnausum og handriti Ara Gíslasonar. Örnefnasafn Stofnunar Árna Magnússonar í íslenskum fræðum.

7. Minjakort

