

FORNLEIFASKRÁNING Í HRAUNI Í ÖXNADAL:

VEGNA DEILISKIPULAGS



ELÍN ÓSK HREIÐARSDÓTTIR (RITSTJ.)

HÖFUNDAR EFNIS: BIRNA LÁRUSDÓTTIR, ELÍN ÓSK HREIÐARSDÓTTIR, RAGNHEIÐUR GLÓ
GYLFADÓTTIR OG UGGI ÆVARSSON

FORNLEIFASTOFNUN ÍSLANDS SES

REYKJAVÍK 2024

FS1003-24271



Forsíðumynd er af brútafloka EY-221:003 til vinstri og bestbúsi EY-221:004 til hægri. Á myndinni er horft til vesturs. Ljósmynd Elín Ósk Hreiðarsdóttir.

©2024

FORNLEIFASTOFNUN ÍSLANDS

BRÆDRABORGARSTÍG 9

101 REYKJAVÍK

SÍMI: 551 1033

FAX: 551 1047

NETFANG: fsi@fornleif.is

www.fornleif.is

Samantekt

Í skýrslunni er fjallað um fornleifar í landi Hrauns í Öxnadal. Minjarnar voru fyrst skráðar þegar Fornleifastofnun Íslands vann aðalskráningu fyrir sveitarfélagið Hörgárbyggð á árunum 2004–2006. Árið 2007 var hluti af jörðinni friðlýstur sem fólkvangur og var markmiðið með friðlýsingunni að vernda svæðið til náttúruskoðunar, útivistar og fræðslu. Verndargildi svæðisins byggir á gildi landslags og náttúruvafars sem er mjög fjölbreytt innan jarðar, en einnig var vísað í þá staðreynd að á jörðinni leynast merkilegar minjar um horfna búskaparhætti. Eitt af markmiðunum með friðlýsingunni var einmitt að auðvelda umgengni og kynni af menningarminjum og bókmenntaarfi þjóðarinnar, enda spilaði inn í friðlýsinguna að þar fæddist skáldið og náttúrufræðingurinn Jónas Hallgrímsson.

Nú er unnið að hugmyndum um bætt aðgengi á svæðinu sem felast m.a. í gerð bílastæðis og endurnýjun gönguleiða. Sökum þessa fór Minjastofnun Íslands fram á að minjar innan 14 ha deiliskipulagsmarka yrðu mældar upp, eldri skráning endurskoðuð og svæðið gengið í leit að áður óþekktum minjum. Auk úttektar á deiliskipulagsreit var ákveðið að heimsækja aftur þá staði sem aðalskráðir voru 2004 og mæla upp sýnilegar minjar. Skráningin var unnin síðla í septembermánuði 2024 af Fornleifastofnun Íslands fyrir menningarfélagið Hraun í Öxnadal ehf.

Áður en skráning hófst haustið 2024 var 31 fornleif þekkt innan jarðarinnar. Við lok rannsókna í september 2024 voru þekktar fornleifar orðar 45 á 41 minjastað. Af þeim reyndust 23 fornleifar innan marka um 14 ha deiliskipulagsreits og voru þær taldar í stórhættu en leitast verður eftir því í skipulagi framkvæmda að hlífa minjum við raski eins og hægt er.

Efnisorð

Hraun í Öxnadal, fólkvangur, menningarlandslag, deiliskipulag

Summary

This report presents findings from an archaeological survey conducted in September 2024 in Hraun, Öxnadalur, Eyjafjörður. Part of the Hraun farm was designated as a Country Park (*fólkvangur*) in 2007, primarily due to its unique natural and cultural landscape and its historical significance as the birthplace of the renowned naturalist and linguist Jónas Hallgrímsson.

The survey was carried out to assess the impact of proposed improvements to guest facilities, including a parking lot and footpath enhancements. This survey builds on an initial archaeological assessment (aðalskráning) conducted in 2004 by the Institute of Archaeology for the local municipality, where Hraun and other nearby farms in Hörgárbyggð were surveyed.

The survey in 2024, was a detailed survey of a 14-hectare area, but additionally all sites within the farm with known structural remains were revisited, revalued and measured in with a handheld Trimble GPS. Prior to this survey, 31 archaeological sites were known within Hraun's boundaries. However, new findings increased this number to 45 identified and surveyed sites, with approximately 23 located within the proposed development area and therefore considered at a high risk.

Keywords

Hraun í Öxnadal, cultural landscape, detailed planning

Efnisyfirlit

1. Inngangur	5
2. Saga fornleifaskráningar og löggjöf	8
3. Aðferðir við fornleifaskráningu	10
4. Fornleifaskrá	13
5. Ágrip af sögu jarðar	43
6. Samantekt	46
Heimildaskrá	50
Kort	1

1. Inngangur

Í skýrslunni er fjallað um fornleifar í landi Hrauns í Öxnadal. Minjar þar voru fyrst skráðar árið 2004 þegar Fornleifastofnun Íslands skráði minjar í hinum gömlu Öxnadals- og Skriðuhreppi fyrir Hörgárbyggð.¹ Þremur árum síðar var hluti af jörðinni friðlýstur sem fólkvangur. Markmiðið með friðlýsingunni var að vernda svæðið og gera það aðgengilegt til náttúruskoðunar, útivistar og fræðslu. Í röksemdafærslu fyrir friðuninni kemur fram að verndargildi svæðisins byggi á náttúrufari og landslagi ásamt því að á svæðinu séu mikilvægar minjar um horfna búskaparhætti, og að sjálfsgöðu þeirri staðreynd að þar fæddist fæddist skáldið og náttúrufræðingurinn Jónas Hallgrímsson.² Í tengslum við friðlýsinguna voru stikaðar fjölmargar gönguleiðir um svæðið og þeim lýst. Einnig var gefin út bók þar sem er að finna fróðleik um jörðina, náttúrufar, gróðurfar og sögu ásamt því að helstu gönguleiðum er lýst.³

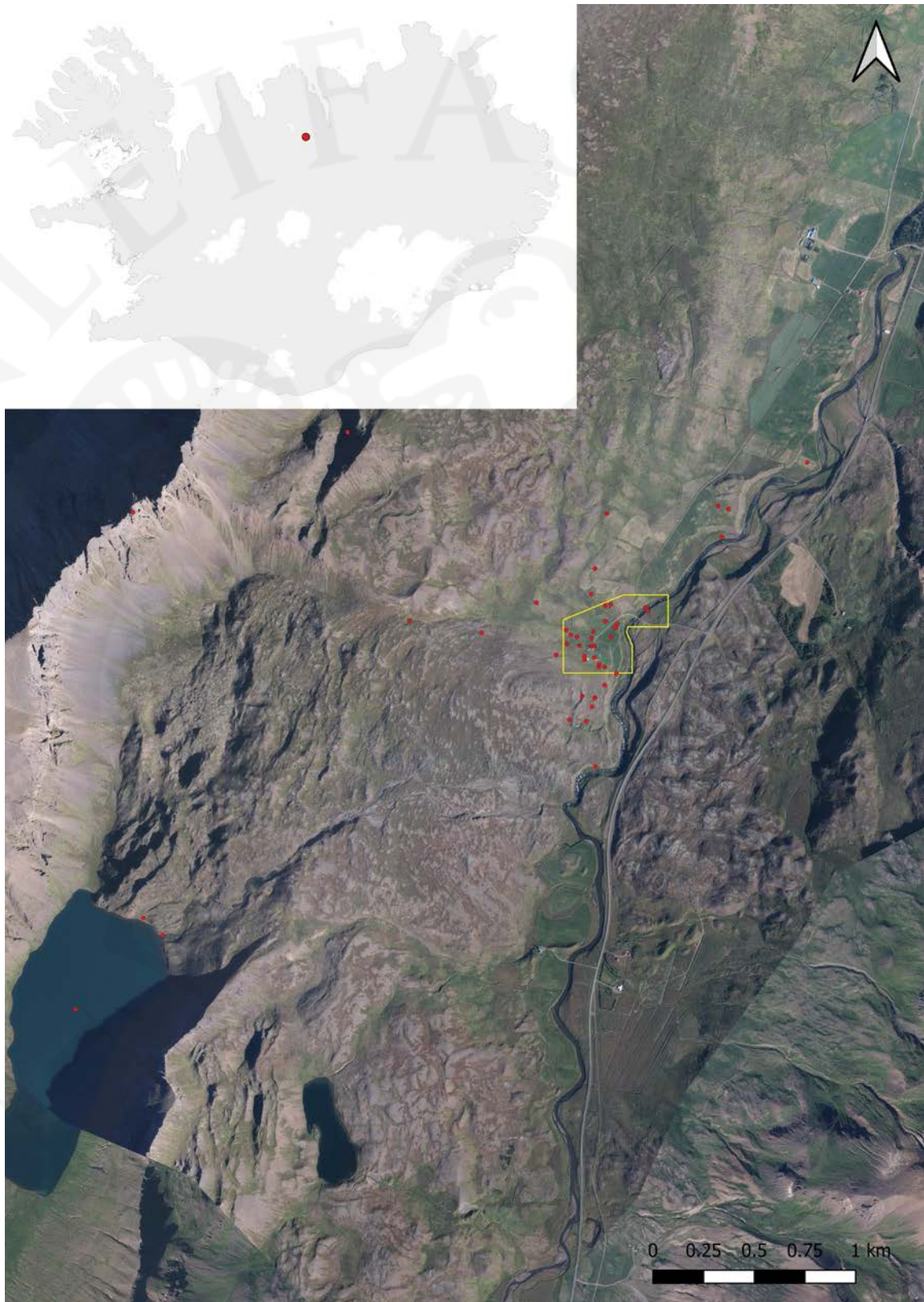
Hraun í Öxnadal er ein þekktasta jörð landsins en þó er ekki hægt að tala um að hún sé fornfræg í þeim skilningi að lítið fór fyrir henni í sögunni fram eftir öldum. Á síðari öldum hefur hins vegar stórbrotið landslagið innan jarðarmarka með Hraundranga og Hraunsvatn fremst í flokki, ásamt þeirri staðreynd að þar fæddist þjóðskáldið og náttúrufræðingurinn Jónas Hallgrímsson, skapað jörðinni mikilvægan sess í hugum landsmanna. Á undanförunum áratugum, og þó sérstaklega eftir að jörðin var gerð að fólkvangi, hefur umferð um hana aukist og er nú svo komið að talsverður fjöldi fólks heimsækir hana ár hvert og nýtir sér þær gönguleiðir sem lagðar hafa verið um svæðið. Þessi aukni fjöldi gesta hefur skapað álag á svæðið og kallar á aukið skipulag og aðstöðu. Til að bæta aðbúnað á Hrauni er nú unnið að nýju deiliskipulagi þar sem ráðgert er að auka við og bæta aðstöðu með gerð bílastæða og endurgerð gönguslóða. Í tengslum við það fór Minjastofnun Íslands fram á að minjar innan marka skipulags yrðu mældar upp, eldri skráning endurskoðuð og svæðið gengið í leit að áður óþekktum minjum. Auk úttektar á deiliskipulagsreit var ákveðið að heimsækja þá staði sem voru aðalskráðir 2004 aftur og mæla upp sýnilegar minjar.

¹ Elín Ósk Hreiðarsdóttir (ritst.). 2008. Að auki voru þrjár fornleifar innan jarðarinnar skráðar þegar Fornleifastofnun Íslands skráði ljósleiðaralögn frá Eyjafirði til Skagafjarðar 2021, sjá Ragnheiður Gló Gylfadóttir. 2022.

² <https://ust.is/nattura/natturuverndarsvaedi/fridlyst-svaedi/nordurland-eystra/hraun-i-oxnadal/>

³ Bjarni E. Guðleifsson. 2014.

Fornleifaskráning í Hrauni er unnin fyrir stjórn menningarfélagsins *Hrauns í Öxnadal ehf* af Fornleifastofnun Íslands. Elín Ósk Hreiðarsdóttir og Birna Lárusdóttir unnu skráninguna síðla í



Staðsetning úttektarsvæðis í Hrauni í Öxnadal. Gul lína markar af deiliskipulagsreit en auk hans voru sýnilegar minjar innan landamerkja Hrauns mældar upp og endurskráðar. Raudir punktar sýna staðsetningu fornleifa. Loftmynd frá Loftmyndum ehf. Á innfelli korti er staðsetning úttektarsvæðisins sýnd á Íslandskorti.

septembermánuði 2024 og sá Elín sá um ritun skýrslu og gerð myndefnis.

Áður en skráning hófst var þekkt 31 fornleif í landi Hrauns. Við skráningu 2024 urðu nokkrar breytingar á eldri fornleifaskráningu. Sem dæmi um þær má nefna að annars vegar voru nokkur númer (fornleifar) sameinuð þegar ljóst taldist að sami staðurinn hefði í eldri skráningu verið skráður undir tveimur númerum, t.d. bæði upp af túnakorti og úr örnefnaskrá. Hins vegar bættist nokkur fjöldi fornleifa við og þegar skráningu lauk höfðu því samtals 14 fornleifar bæst við eldri skráningu. Af þeim voru ellefu nýir staðir en að auki voru í þremur tilfellum skráðar fornleifar á sérstökum undirnúmerum sem áður höfðu tilheyrt minjapýrpingu (en samkvæmt núgildandi lögum skal hver fornleif fá sérstakt eininganúmer). Samtals koma því 45 fornleifar við sögu í skýrslunni. Af minjunum 45 reyndust 23 innan marka skipulagsreits og þar af leiðandi í stórhættu en stærstur hluti þeirra minja sem er utan marka deiliskipulags taldist ekki í hættu.

Skýrsla sú sem hér lítur dagsins ljós byggir á eldri skýrslu. Farið var aftur á alla þá minjastaði innan deiliskipulagsmarka og aðra staði þar sem sýnilegar yfirborðsminjar fundust í fyrri skráningu. Minjarnar voru mældar upp og skráningin endurskoðuð með tilliti til hættumats. Á meðan á verkinu stóð gistu fornleifafræðingarnir í Hrauni. Skrásetjarar vilja færa Hönnu Rósu Sveinsdóttur hjá Minjasafninu á Akureyri og Þorsteini Rútssyni á Þverá þakkir fyrir aðstoð og liðlegheit meðan á vettvangsvinnu stóð. Minjasafnið á Akureyri fær einnig þakkir fyrir lán og afnot af ómetanlegri ljósmynd af túninu sem Hallgrímur Einarsson tók snemma á 20. öld og reynst hefur mikilvæg heimild um minjar í heimatúninu. Allar drónamyndir í skýrslunni eru teknar af Elínu og aðrar ljósmyndir af henni eða Birnu nema annað sé tekið fram.

2. Saga fornleifaskráningar og löggjöf

Hátt á aðra öld er liðið síðan skráning fornleifa hófst á Íslandi en þó er enn langt í land að til sé heildstæð skrá um fornleifar á landinu. Á síðustu áratugum 19. aldar voru margir minjastaðir kannaðir á vegum Hins íslenska fornleifafélags, einkum staðir sem á einn eða annan hátt tengdust fornsögum og sögu þjóðveldisins. Eftir aldamótin 1900 dró úr fornleifakönnun á vegum félagsins og var þráðurinn ekki tekinn upp að nýju fyrr en um og eftir 1980.

Skoðanir manna á því hvað teljast fornleifar hafa breyst mikið á þessum tíma. Byggingar sem voru hversdagslegar fyrir hundrað árum eru nú orðnar minjar um horfna lífshætti. Skilningur hefur vaknað á nauðsyn þess að skrá upplýsingar um slíkar minjar og vernda þær fáu sem eftir eru fyrir komandi kynslóðir. Nauðsynlegra upplýsinga um gerð og ástand fornleifa er aðeins hægt að afla með vettvangsathugun og við það er venjulega átt með hugtakinu fornleifaskráning (ýmist aðal- eða deiliskráning). Til þess að vettvangsathugun komi að fullu gagni verður þó fyrst að taka saman ýmsar upplýsingar, bæði skriflegar og munnlegar, sem vísa á minjastaði og geta gefið vísbendingar um hlutverk mannvirkjaleifanna (svæðisskráning).

Á undanförunum árum hafa verið gerðar breytingar á löggjöf um verndun fornleifa og hefur eftirlit með framkvæmd laganna verið aukið. Samkvæmt 3. grein laga um menningarminjar (nr. 80, 2012), eru allar fornleifar á Íslandi friðhelgar: „Fornleifum, [...] jafnt þeim sem eru friðlýstar sem þjóðminjar og þeim sem njóta friðunar í krafti aldurs, má enginn, hvorki landeigandi, ábúandi, framkvæmdaraðili né nokkur annar, spilla, granda eða breyta, hylja, laga, aflaga eða flytja úr stað [...].“ Er þessi fornleifakönnun í anda markmiða sem sett hafa verið með þessari löggjöf. Mat á áhrifum framkvæmda á fornleifar gerir kröfur um fjölbætta athugun á heimildum og vettvangsrannsókn enda er skilgreining á fornleifum í þjóðminjalögum víðtæk. Fornleifar teljast hvers kyns mannvistarleifar, á landi, í jörðu, í jökli, sjó eða vatni, sem menn hafa gert eða mannaverk eru á og eru 100 ára og eldri, svo sem:

- a. búsetulandslag, skrudgarðar og kirkjugarðar, byggðaleifar, bæjarstæði og bæjarleifar ásamt tilheyrandi leifum mannvirkja og öskuhauga, húsaleifar hvers kyns, svo sem leifar kirkna, bænhúsa, klaustra, þingstaða og búða, leifar af verbúðum, naustum og verslunarstöðum og byggðaleifar í hellum og skútum,
- b. vinnustaðir þar sem aflað var fanga, svo sem leifar af seljum, verstöðvum, bóllum, mógröfum, kolagröfum og rauðablæstri,
- c. tún- og akurgerði, leifar rétta, áveitumannvirki og aðrar ræktunarmínjar, svo og leifar eftir veiðar til sjávar og sveita,
- d. vegir og götur, leifar af stíflum, leifar af brúm og öðrum samgöngumannvirkjum, vöð, varir, leifar hafnarmannvirkja og bátalægi, slippir, ferjustaðir, kláfar, vörður og önnur vega- og siglingamerki ásamt kennileitum þeirra,
- e. virki og skansar og leifar af öðrum varnarmannvirkjum,
- f. þingstaðir, meintir hörgar, hof og vé, brunnar, uppsprettur, álagablettir og aðrir staðir og kennileiti sem tengjast síðum, venjum, þjóðtrú eða þjóðsagnahefð,
- g. áletranir, myndir eða önnur verksummerki af manna völdum í hellum eða skútum, á klettum, klöppum eða jarðföstum steinum og minningarmörk í kirkjugörðum,

h. haugar, dysjar og aðrir greftrunarstaðir úr heiðnum eða kristnum sið,
i. skipsflök eða hlutar þeirra.
Minjar 100 ára og eldri teljast til fornleifa, en heimilt er þó að friðlýsa yngri minjar.

Það er skýrt af þessari skilgreiningu að fornleifar eru ekki aðeins öll mannvirki heldur einnig staðir sem á einn eða annan hátt tengjast menningu og atvinnuvegum, hvort heldur sem er vöð eða álagablettir. Þessari skilgreiningu er fylgt við hefðbundna fornleifaskráningu.

3. Aðferðir við fornleifaskráningu

Í skráningarkerfi Fornleifastofnunar hefur hver sýsla skammstafað heiti (ÁR, SP, DA o.s.frv.) og hver jörð hefur þriggja stafa númer. Miðað er við jarðaskiptingu eins og hún kemur fyrir í Jarðatali Johnsens frá 1847 og byggir tölusetning jarðanna á því. Skipting jarða um miðja 19. öld ræður ekki aðeins númerum í skránni heldur er miðað við hana þegar ákvarðað er hvaða jörð ákveðnir minjastaðir tilheyra. Hverjum minjastað er gefin kennitala sem er þriggja stafa númer sem hengt er við sýslutákn og jarðarnúmer (dæmi: EY-221:001). Séu fleiri en ein fornleif (minjaeining) á hverjum minjastað bætist við einingarnúmer aftast í númeraröðinni (dæmi: EY-221:001_01).

Fornleifaskrá hefst á stuttu yfirliti yfir sögu jarðar og skiptingu, eignarhald hennar og matsverð, og einnig er gefin stutt lýsing á náttúrufari, búskaparaðstæðum og sléttun túna. Þar á eftir kemur listi yfir allar þær fornleifar sem fundust innan jarðarinnar.

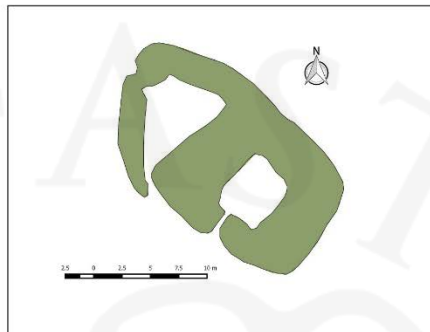
Í skránni fær hver minjastaður eina efnisgrein og er framsetning upplýsinganna stöðluð. Í fyrstu línu hvorrar greinar eru grunnupplýsingar; auðkennisnúmer, sérheiti, tegund, hlutverk og hnattstaða. Á eftir auðkennisnúmeri kemur sérheiti hennar ef eitthvert er og síðan tegund. Með tegundarflokkun er leitast við að skilgreina hvers eðlis fornleifin er, þ.e. hvort um er að ræða mannvirki af einhverju tagi sem enn sést, og þá hverskyns (t.d. tóft, garðlag eða varða), mannvirki sem vitað er um en er horfið (heimild, örnefni) eða fornleif sem ekki hefur verið mannvirki (álagablettur, sögustaður eða vað). Allir fornleifastaðir eru greindir til tegundar en hlutverk þeirra er ekki alltaf hægt að ákvarða.

Á eftir hlutverki kemur hnattstaða minjastaðarins í landshnitakerfi (ISN93) og er mælt í miðju hvers minjastaðar. Uppmælingar voru gerðar á öllum sýnilegum minjastöðum með Trimble Geoexplorer 6000 og er möguleg skekkja mælinganna innan við 1 metri, allt niður í nokkra sentimetra. Samkvæmt lögum hafa allar fornleifar 15 m friðhelgað svæði frá ystu mörkum minjastaðarins en friðlýstar fornleifar 100 m friðhelgi.

Þar sem getur um „heimild um...“ t.d. útihús, þá er átt við að eingöngu eru til heimildir um staðinn en minjar hafa ekki fundist á vettvangi við skrásetningu. Þótt engar minjar hafi fundist, er engu að síður tekin hnattstaða staðarins ef unnt hefur verið að ákvarða hann á grundvelli fyrirliggjandi upplýsinga með 50 metra fráviki eða minna.

Í annarri línu hefst lýsing minjastaðar oftast á tilvitnun í fyrirliggjandi heimildir en síðan er staðsetningu hans lýst. Þar á eftir kemur oft lýsing á aðstæðum og síðast lýsing á mannvirkinu sjálfa ásamt öðrum upplýsingum sem við eiga.

Númer jarðar í Jarðatali Johnsens: **SF-175-009**
 Númer fornleifar á tiltekinni jörð: **Sveinshlaða**
 Sérheiti: **tóft**
 Tegund: **hlaða**
 Hlutfærsla: **hlaða**
 Hnattstaða í landshnitakerfi ISN93: **E: 528751 N: 352323**



Á túnakorti frá 1920 og bæjarteikningu danskra mælingamanna frá 1904 er sýnt útihús í túnjaðri um 210 m norðan við eldra bæjarstæði 001 og 80 m norðvestan við yngra bæjarstæði 003. Á þeim stað er stæðileg hlöðutóft sem nefnist Sveinshlaða og samtengt eða eldra mannvirki norðvestan við hana. Sveinshlaða er 16 m suðvestan við miðlínu Skaftártúnguvegar (208) þar sem fyrirhugaðar eru framkvæmdir og telst því í stórhættu vegna vegagerðar.

Tóftin er í túnjaðri fast suðvestan við Skaftártunguveg (208). Túnið er í allmiklum halla til suðvesturs.

Heildarstærð tóftarinnar er 23x14 m og snýr hún norðvestur-suðaustur. Í suðausturhluta hennar er Sveinshlaða sem er 15x13 m að stærð og snýr norðvestur-suðaustur. Hún er 5x6 m að innanmáli og snýr norðaustur-suðvestur. Hlaðan er niðurgráfin um 1 m og eru veggir hennar um 2 m á hæð innanmáls. Norðvestan við hlöðuna er annað hólfið eða annað mannvirki og er það torfhlaðið. Það er þríhyrningslaga og er 9x6 m að innanmáli, mjókkar til norðvesturs. Op virðist vera inn í það í suðurhorni. Veggir þess eru 0,3-0,4 m á hæð og 2-2,5 m á breidd en veggir hlöðunnar eru 4-5 m á breidd. Hólfin virðast vera samtengd en hlaðan er mun yngri að sjá en hólfið norðvestan við hana. Nokkur hólmyndun er undir norðvesturhluta tóftarinnar og ljóst að mannvirki hafa verið á þessum stað í langan tíma.

Hættumat: stórhætta, vegna vegagerðar

Heimildir: Túnakort 1920

Hætta sem steðjar að fornleif

Heimild sem vísað er í, nánari færsla í heimildaskrá

Mynd 2: Skýringarmynd. Dæmi um skráningu á minjastað.

Uppmælingar: skýringar

• Fornleif	■ Torf	--- Gata
Uppmældir flákar	■ torf og grjót	— Kantur
□ Bæjarhóll	□ Vegur	— Mannvirki
▨ Grjót	□ Þúst	— Niðurgröftur
▨ Hryggur	— Uppmældar línur	— Skurður
■ Niðurgröftur	— Dæld	— Vegur
■ Steypa	— Garðlag	— Náttúruleg lína

Mynd 3: Allar uppmælingar sem gerðar voru í skráningunni eru skilgreindar m.t.t. til byggingarefnis eða eðlis minjanna og eru skýringar á þeim sýndar í lista hér fyrir ofan. Þessar skýringar gilda fyrir allar myndir af uppmældum minjum í fornleifaskrá.

Í næstsíðustu línu er lagt mat á þá hættu sem minjastaðurinn kann að vera í. Við skráningu er

meginreglan sú að aðeins þeir minjastaðir sem eru fjarri byggð og öllu því umróti sem hugsanlega gæti skemmt þá eru taldir í „engri hættu“. Minjar á eða við svæði þar sem mögulegt er talið að rask verði í framtíðinni teljast í hættu ef hugsanlegt er talið að þeim verði rótað. Sem dæmi um slíka staði má telja fornleifar í túni en þær teljast í hættu vegna þess umróts sem fylgir ábúð og búskap og minjastaðir sem eru á svæði þar sem framtíðar landnotkun er óráðin. Í stórhættu teljast minjastaðir þar sem miklar líkur teljast á að stöðum kunni að verða raskað vegna áætlaðs eða fyrirsjáanlegs umróts. Sem dæmi um slíka staði má nefna að staðir innan marka deiliskipulags eru að jafnaði taldir í stórhættu, í það minnsta á meðan skipulags- og framkvæmdavinnu stendur. Aðrir staðir sem gjarnan teljast í stórhættu eru allir minjastaðir sem eru í bráðri hættu vegna vatns- eða vindrofs, staðir á skógæktarsvæðum og staðir innan þéttbýlis.

Hluti af þeim minjum sem skráðar voru á Hrauni eru innan marka deiliskipulags og voru því flokkaðar í stórhættu. Rétt er þó að benda á að slíkt mat þýðir ekki að minjarnar muni óhjákvæmilega skemmast í framkvæmdum, heldur einungis að þær eru á háhættusvæði og mikilvægt að til þeirra sé tekið tillit í útfærslu og framkvæmd þeirra framkvæmda sem áætlaðar eru. Benda má á að minjarnar eru innan fólkvangs þar sem stefnan er að gera minjum hátt undir höfði og má því telja líklegt að allra leiða verði leitað til að hlífa minjum við raski. Mikilvægt er að áhrif framkvæmda á minjar, ekki bara einstaka minjastaði heldur menningarlandslag og ásýnd í stærra samhengi, séu metin og ígrunduð vil útfærslu á framkvæmda á svæðinu.

Í síðustu línu hvers minjastaðar er getið heimilda ef einhverjar eru, oft með skammstöfunum, en úr þeim er leyst í heimildaskrá aftast í skýrslunni.

Við endurskoðun skráningar var eldri skráning yfirfarin og uppfærð og í öllum tilfellum farið yfir hvort ástand eða umhverfi minjastaðar hafði breyst frá því að eldri skráning var unnin. Að auki var hættumat endurskoðað og hnit allra minjastaða uppfærð og birtast nú í landshnitakerfi ISN93. Í öllum tilfellum voru einnig gerðar nýjar teikningar fyrir minjastaðina sem byggja á uppmælingum sem unnar voru. Í skýrslunni er að finna upplýsingar um alla þekkta minjastaði innan skipulagsmarka annars vegar og á jörðinni í heild hins vegar.

4. Fornleifaskrá

EY-221 Hraun

24 hdr.1712. Bændaeign. JÁM X,152.

Munnmæli voru um að Hraun hefði áður heitið Vatnsá og væri Vatnsá sú er getið er í Landnámu. Hrauns er fyrst getið undir því nafni á 14. öld og vilja margir meina að upphaflega hafi bærinn heitið Vatnsá og máli sínu til stuðnings nefna þeir að áin sem rennur úr Hraunsvatni heitir Vatnsá. Í Landnámu segir: „Þórir þursasprengr hét maðr; hann var fæddr í Ömð á Hálogalandi ok varð missátttr við Hákon jarl Grjótgardsson ok fór af því til Íslands; hann nam Öxnadal allan og bjó at Vatsá.“ ÍF I, 257. „Vatnsá, sem Landn. nefnir, 13., ætla menn að hljóti að vera smá-á sú, er nú heitir Hraunsa, því hún kemur úr stöðuvatni, og um önnur stöðuvötn er ekki að ræða. Landnámsbærinn >> at Vatnsá<<, þar sem Þórir þursasprengr bjó, er eftir því sá, sem nú heitir að Hrauni.“ Rannsókn á Norðurlandi sumarið 1905 eftir Brynjúlf Jónsson. Árbók hins íslenska fornleifafélags 106.

1388 Minnst á Hraun í Öxnadal árið 1388 í ráðsmannsreikningum á Hólum í Hjaltadal. DI III, 411.

1525 er bæjarins getið sem eignar Hólástóls í Sigurðarregistri. DI IX, 301

1560 er minnst á Hraun í sölubræfi en þá selur Jón Oddsson sr. Birni Gíslasyni hálfan Bakka og hálfar Auðnir og hálfu Skjaldastaði í staðinn fyrir Saurbæ. Í bréfinu kemur er minnst á Hraun í tengslum við landamerki Auðna sem skv. bréfinu var „gardur millum Hrauns og Audna.“ DI XIII, 471-472.

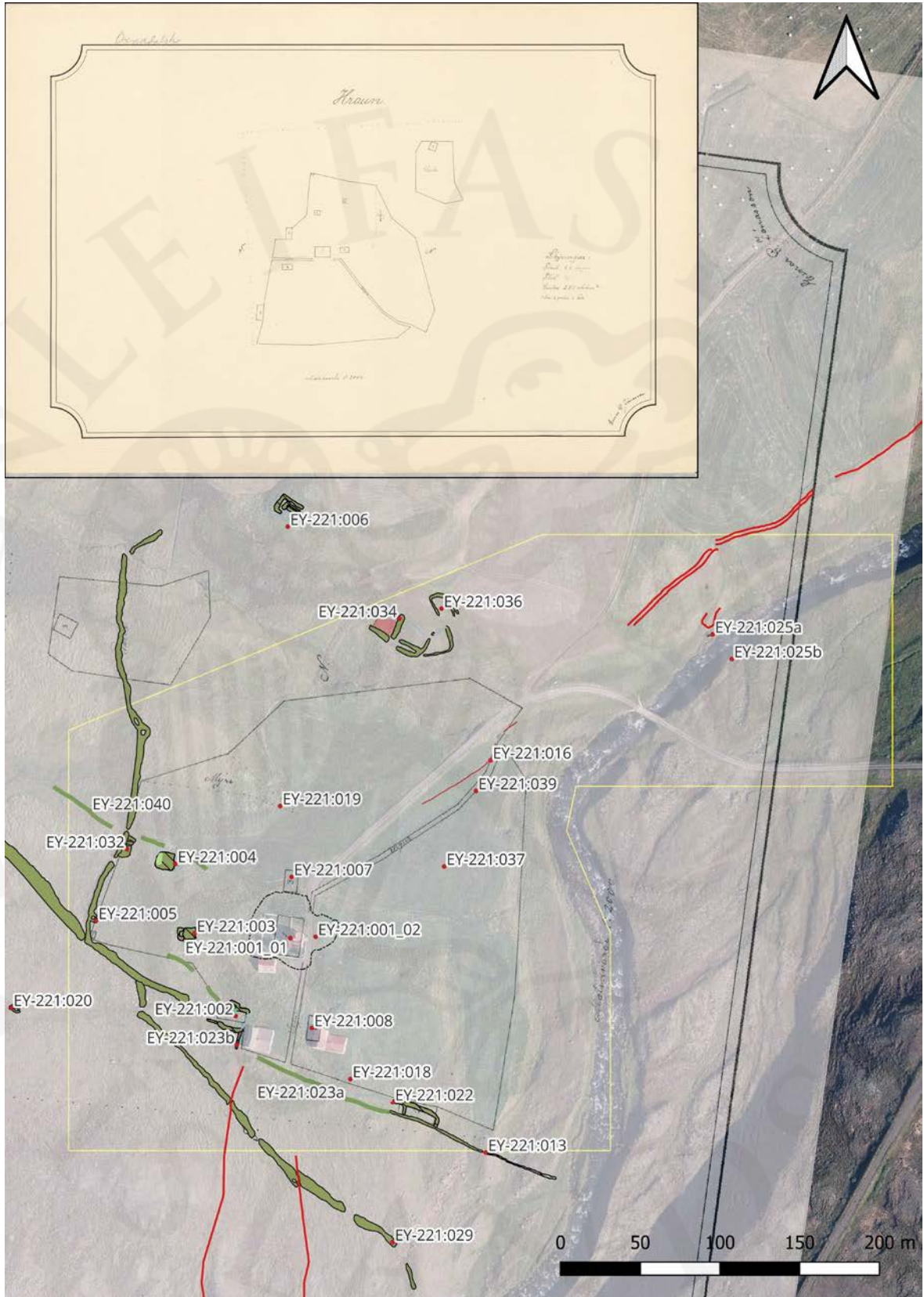
1807 Jónas Hallgrímsson fæðist í Hrauni. „Bærinn stendur í víðáttumiklum hvammi neðst í Hraunshrauni, skammt vestan Öxnadalsár gegnt Hólum.[...] Í Hrauni mun Jónas Hallgrímsson hafi fæðst árið 1807. [...] Hraun á land milli Háls og Auðna og mun eiga Vatnsdal allan en í Hraunsvatni er silungaveiði. [...] Utarlega í landi Hrauns hafa verið nokkur smábýli, en búseta hefur lagst af á þeim á 17. og 18. öld.“ segir í Byggðum Eyjafjarðar (bls. 504).

Túnstærð 1917: 5,8 teigar. Sléttað tún 1/2, garður 250 stikur(2). „Upprekstur ut supra. Rifhrís er hjer nokkuð til ljettirs við eldivið. Grastekja er hjer hjálpleg búinu. Hætt er hjer kviksfjenaði fyrir forröðum og djújum. [...] Silúngsveiðivon er hjer í vatni nokkru í heimalandi, við fjall upp, brúkast nú ei,“ segir í Jarðabók Árna og Páls (bls. 152).

“Hraun var talið með bestu jörðum í Öxnadal. Þar er landrými mikið og land gott en fénaðarferð erfið. Engjaheyskapur var þar góður. Oftast bjuggu þar búhöldur og voru þrásætnir við góðan hag. Bærinn er í víðáttumiklum hvammi. Sunnan við túnið er mjög grýtt harðlendi, en hólur fyrir utan og ofan og Háafjall gnæfir yfir með þverhniptum hamraveggjum og Dranga á brúninni nokkru framar“ Búskaparsaga í Skriðuhreppi forna II, 45.



Túnið í Hrauni í Öxnadal, ljósmynd Hallgríms Einarssonar, í eigu Minjasafnsins á Akureyri. Myndin er tekin eftir 1903 en eitthvað fyrir 1930 og gefur einstaka yfirsýn yfir hús og mannvirki í og við heimatúnið snemma á 20. öld.



Kort sem sýnir hnitsett túnakort Hrauns frá árinu 1917, skráðar minjar og deiliskipulagsvæði (gulmerkt). Loftmynd: Loftmyndir ehf. Á innfelli myndinni er svo upprunaleg teikning túnakortsins.

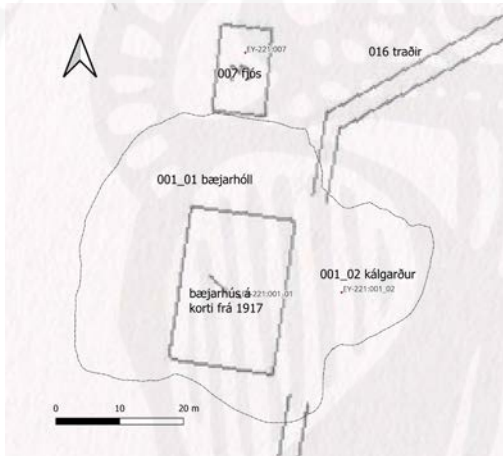
EY-221:001_01 *Hraun* bæjarhóll bústaður

520945 565277

„Bærinn stendur í víðáttumiklum hvammi neðst í Hraunshrauni, skammt vestan Öxnadalsár gegnt Hólum... Heim að Hrauni er ein fegursta bæjarsýn landsins, að baki er Hraunshraunið og yfir gnæfir Drangafjallið með Hraundranga, en í suðri blasir veggbrattur Þverbrekkuhnjúkur... Líklega er Hraun sama og landnámsjörðin Vatnsá sem landnámsmaðurinn Þórir Þursasprengr settist að á, en hann nam allan Öxnadal að vestan og austurkjálkann út að Þverá,“ segir í Bygðum Eyjafjarðar. Hér er skráður bæjarhóllinn sjálfur, kálgarðar sem hafa verið utan í honum (sjá 001-02) og draugur (sjá



Bæjarhóll/ bæjarstöðin í Hrauni EY-221:001, séð úr lofti. Á mynd til vinstri er horft til vesturs en til suðurs á mynd til hægri.



Bæjarhóll/ bæjarstöðin í Hrauni EY-221:001. Til vinstri má sjá uppstillingu af bæjarbólnum ofan á túnakorti frá 1917 og helstu minjar í kring en á ljósmynd til hægri er horft að núverandi íbúðarhúsi og til norðvesturs.

001-03). Bær og túnið er í brekku sem hallar til ASA. Heimatún nær nokkuð langt til norðurs, Öxnadalsá er í austri frá bænum, grýttir, hálfgrónir melhjallar í suðri og grösugt svæði í vestri sem hækkar ört til Drangafjalls.

Íbúðarhúsið var byggt árið 1933, kjallari og 2 hæðir. Útihús voru byggð á 5. og 6. áratugum 20. aldar nálægt bænum og er því töluvert rask á bæjartorfunni. Ekki er bæjarhóll vel greinilegur en þó er stallur í hlíðina, mót suðaustri, þar sem bærinn stendur. Heldur hallar frá honum til norðurs og austurs. Hann er alls um 40-45 m í þvermál en auk þess sést tota út frá honum til austurs neðan heimreiðar, hugsanlega öskuhaugur. Samkvæmt fasteignamati frá 1917 var húsakostur í Hrauni þá „Baðstofa 12 x 6 ál, búr 10 x 4, eldhúsið 8 x 4, stofa 7 x 4 ½, bæjardyr 3 x 9 ál, skáli 7 x 5, skemma 7 x 4 al“ og hefur væntanlega allt verið í bæjarröð þeirri sem sést á ljósmynd Hallgríms Einarssonar. Á henni sést reisulegur burstabær með fimm misstórum burstum sem væntanlega hafa hýst áðurgreindar byggingar úr fasteignamatinu. Í fasteignamatinu er einnig getið um útihús sem eru án efa þau sömu og skráð eru á túnakorti frá sama ári en þar segir: „Fjós [sjá 007] yfir 6 kýr fjárhús yfir 180 fjár [sjá 005-006 og mögulega 008], hesthús yfir 9 [sjá 004], heyllöður yfir 210 hesta.“ Á ljósmyndum sem teknar voru á 3. áratug 20. aldar má sjá að á síðasta skeiði torfbæjarins var búið að rífa syðstu burst bæjarins og var hann því fjórar burstir þar til að hann var rifinn upp úr 1930.

Hættumat: stórhætta, vegna framkvæmda

Heimildir: Túnakort 1917; Fasteignamat 1917, undirmat; Ljósmynd Hallgríms Einarssonar H1-

247, í eigu Minjasafnsins á Akureyri

EY-221:001_02 heimild um kálgarð

520960 565278

Af ljósmynd Hallgríms Einarssonar sem tekin var snemma á 20. öld sést að tveir kálgarðar voru utan í bæjarhólnum, austan við sjálf bæjarhúsin. Grösugur halli til austurs, neðan eða austan við heimkeyrslu.



Bæjarröðin í Hrauni og kálgarðar neðan bennar. Myndin er klípt úr mynd Hallgríms Einarssonar af Hrauni frá því snemma á 20. öld.

Engar leifar sjást af þessum kálgorðum en ljóst að þeir hafa verið í talsverðum halla. Annar hefur verið svo til beint fram af bæjardyrum en þó ekki náð heildarlengd framhliðar bæjarins. Hinn hefur verið norðar og nær fjósi 007 en þó sambyggður hinum fyrri og hefur honum hallað bæði til austurs og norðurs.

Hættumat: stórhætta, vegna framkvæmda

Heimildir: Ljósmynd Hallgríms Einarsson H1-247, í eigu Minjasafnsins á Akureyri

EY-221:001_03 þjóðsaga draugur

520884 565280

1916: „Á næsta bæ við Auðnir, Hrauni, var mjög reimt og nýlega höfðu tveir fullhraustir karlmenn flúið þar úr stofunni um miðja nótt, svo hart var að þeim sótt,“ segir í riti Tryggva Emilssonar, Fátæku fólki. Var reimleikinn bundinn við gamla bæinn en ekki ljóst hvort áfram var vart við reimleika eftir að nýja húsið er byggt.

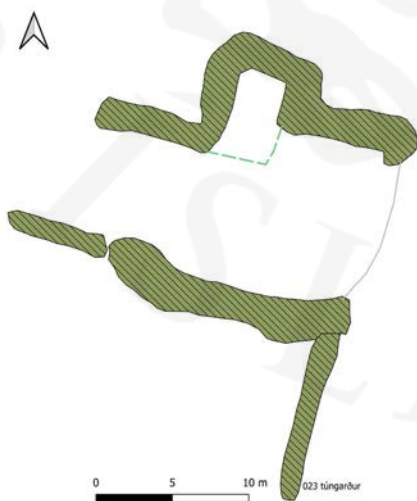
Heimildir: Tryggvi Emilsson, Fátækt fólk, 153

EY-221:002 tóft útihús

520910 565228

Um 40 m suðvestur af bæ 001 er tóft eða gerði sem er austnord austast í hálfgrónum grjótrana - gamalli skriðu. Á þessum stað er sýnt útihús á túnakorti frá 1917 og þar sjást enn hleðsluleifar þótt líklega séu þær leifar sem nú sjást endurnýting á útihúsleifum fyrri alda og hafa mögulega verið notaðar sem einhvers konar rétt eða gerði undir það síðasta. Mannvirkið er í gróinni skriðu í landi sem hallar til ASA niður að Öxnadalsá.

Um 5 m suðaustan við mannvirkið eru eru steipt, bárujárnsklædd fjárhús sem eru í fremur



Útihús EY-221:002. Á ljósmynd er horft til austurs.

slæmu ástandi og til stendur að rífa. Undir það síðasta var einhvers konar gerði eða rétt á þessum stað sem mögulega var byggð upp úr eldri húsum. Samtals ná minjarnar yfir svæði sem er um 20 x 20 m stórt. Eftir standa tveir samhliða grjóttveggir hlaðnir úr grjóti. Sá nyrðri er lengri eða ríflega 20 m langur ASA-VNV en sá syðri er 15-16 m á lengd og eru 8-11 m á milli veggjanna. Hleðslur eru háar og að hluta til hlaðnar úr nokkuð stóru grjóti. Mesta hleðsluhæð er 1,3 m og í henni sjást mest um 7 umför af hleðslu. Víðast eru veggir um 1,2 m að hæð. Út frá norðurvegg miðjum er eins konar útskot þar sem hleðslur eru grónari og er botn þess niðurgrafinn (um 0,3 m dýpri en svæðið umhverfis). Botn mannvirkisins er annars fremur sléttur og grasi gróinn. Síðan mannvirkið var fyrst skráð 2004 hefur það eitthvað látið á sjá, stöku hleðslur hafa hrunið og timbur sem hafði verið saumað við hleðslurnar þegar útbúið var aðhald/rétt norðaustanvert í mannvirkinu hafa verið fjarlægðar. Hleðslur eru misgrónar og gæti vel verið að sumar þeirra hafi verið hlaðnar á seinni hluta 20. aldar.

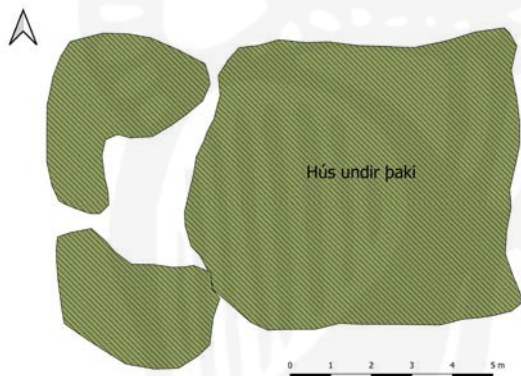
Hættumat: stórhætta, vegna framkvæmda

Heimildir: Túnakort 1917,

EY-221:003 hús hrútakofi

520884 565280

Rétt rúma 60 m VSV af bæ 001 er útihús sem enn hangir uppi undir þaki, á sama stað og útihús er merkt inn á túnakorti frá 1917. Það mun hafa verið hrútakofi. Í túni, austan í grasrana.



Hrútakofi EY-221:003. Á ljósmynd til hægri er horft til vesturs.



Hrútakofi EY-221:003. Á mynd lengst til vinstri er horft yfir kofann og til austurs, miðjumyndin er nærmynd af vesturgafli og á mynd lengst til hægri er horft inn eftir húsinu og til vesturs.

Húsið er undir þaki, úr torfi og grjóti með framgafli úr timbri. Á gaflinum eru tvennar dyr og einn gluggi. Í miðju hússins er grjóthlaðinn garði sem steypt hefur verið skæni ofan á. Húsið er 7 x 5 m stórt og snýr austur-vestur. Ekki er ósennilegt að húsið hafi verið byggt inn í gamla tóft. Aftan (vestan) við húsið sér fyrir vegghleðslum sem liggja þvert á legu hússins og eru 7 x 3 m að stærð norður-suður, og eru að öllum líkindum leifar hlöðu. Torf er í þaki innanvert en bárujárn að

utan. Mesta hæð grjóthleðslu í vegg er um 1 m. Þótt húsið hangi uppi er það orðið skakkt og skælt.

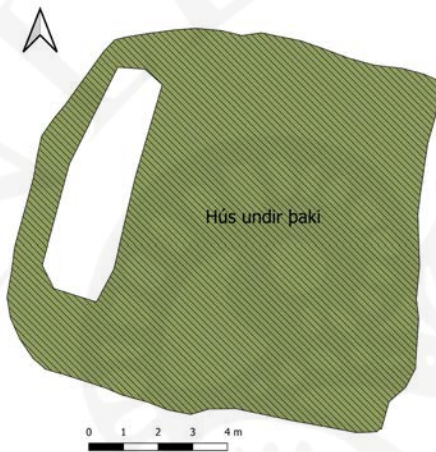
Hættumat: stórhætta, vegna framkvæmda

Heimildir: Túnakort 1917

EY-221:004 hús hesthús

520872 565324

Um 90 m VNV af bæ 001 stendur hús undir þaki á sama stað og útihús er merkt inn á túnakort frá 1917. Það mun hafa verið hesthús samkvæmt bókinni Hraun í Öxnadal og var byggt árið 1884 skv. mannvirkjaskrá. Samkvæmt fasteignamati frá 1917 var húsakostur í Hrauni þá m.a. hesthús yfir 9 hross. Í túni - í brekku mót SSA.



Hesthús EY-221:004. Á ljósmynd til hægri er horft til vesturs.



Hesthús EY-221:004. Á ljósmynd til vinstri er horft til ANA en til hægri er til vesturs.

Hesthúsið er að mörgu leyti áþekkt húsi húsi 003. Það er uppstandandi og virðist einnig hafa verið byggt inn í eldri tóft. Húsið, 8 x 6 m og snýr norður-suður. Það er úr torfi og grjóti með framgafl úr timbri, tvennar dyr og 1 glugga. Aftan (vestan) við hús sér fyrir veggbleifum sem liggja þvert á húsið sjálft, og eru 9 x 3 m að stærð og snúa norður suður. Líklega eru ummerkin eftir hlöðu. Hún er mikið til fyllt með hrúni úr veggjum og þaki. Bárújárn er enn á þaki. Mesta hleðsluhæð er 0,8 m. Þegar húsinu var lýst sumarið 2004 var sagt að það væri að hrúni komið og nú 20 árum síðar má segja að það rétt hangi uppi og þekjan er nærri fallin. Iðagrænn hóll er fast

framan eða neðan við húsið.

Hættumat: stórhætta, vegna framkvæmda

Heimildir: Túnakort 1917, Fasteignamat 1917, undirmat, Bjarni E. Guðleifsson 1999, 222, mannvirkjaskra.is

EY-221:005 tóft útihús

520823 565288

Um 125 m VSV af bæ 001 er tóft á sömu slóðum og útihús er merkt inn á túnakort frá 1917. Í vesturjaðri túns.



Útihús EY-221:005. Á ljósmynd til hægri er horft til VSV.

Tóft er sigin, 4 m á kant og er ekkert grjót sjáanlegt í veggjum. Op er á tóftinni til norðausturs. Gaddavírsgirðing hefur verið reist á vesturenda tóftar. Á ljósmynd Hallgríms Einarssonar frá því snemma á 20. öld virðist lítið hús standa á þessum stað en sést aðeins sem dökk þúst. Ekki er nákvæmlega vitað hvaða hlutverki útihúsið gegndi.

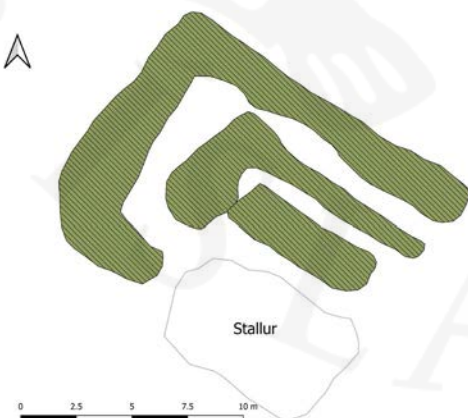
Hættumat: stórhætta, vegna framkvæmda

Heimildir: Ljósmynd Hallgríms Einarsson H1-247, í eigu Minjasafnsins á Akureyri, Túnakort 1917

EY-221:006 Gerði tóft fjárhús

520943 565535

Um 260 m í hánorður frá bæ 001 er tóft. Vegalengdin stemmir við útihús sem sýnt er á túnakorti frá 1917 en áttavísunin ekki alveg og því er ekki hægt að útiloka að húsið á túnakortinu eigi að sýna Háagerði (sjá 009) fremur en þá tóft sem hér er skráð. Í örnefnaskrá segir um þennan stað: „Norðan við gamla túnið er Gerðismelur og þar fyrir ofan Gerði (nú eru nöfnin þannig í daglegu tali). Á



Fjárhús EY-221:006. Á mynd til hægri er horft til NNA.

Gerðinu voru allmörg tóftarbrott sem nú er búið að slétta.“ Slegið tún. Tóftin er á talsvert miklum og grónum hól sem rís til ASA.

Tóftin er um 14 x 10 m stór og snýr austur-vestur. Húsin eru garðahús og er garðinn er grjóthlaðinn með steypuskæni ofan á. Að húsabaki (að vestan) hefur verið hlaða sem liggur þvert á stefnu fjárhússins. Húsið er opið til austurs. Fast sunnan við húsið er kafloðinn stallur og gæti þar hafa verið annað hól/hús sem nú er búið að jafna og passar það við að hlaðan hafi legið vestur með allri lengd fjárhúsanna. Grjót er neðst í öllum hleðslum. Óljóst mótar fyrir húsinu á ljósmynd Hallgríms Einarssonar frá því snemma á 20. öld og sjást þar tvær burstir vísa í austur.

Hættumat: Engin hætta

Heimildir: Túnakort 1917; Handrit Jón A. Jónasson; ljósmynd Hallgríms Einarsson H1-247, í eigu Minjasafnsins á Akureyri

EY-221:007 *Fjósslétta* heimild um fjós 520945 565316

„Fjósslétta utan við bæinn...“ segir í Handriti Jóns A. Jónasarsonar og vísar örnefnið án efa í fjósið sem var við bæinn. Um 30 m norður af bæ sést útihús á túnakorti frá 1917. Væntanlega er það sama hús og það sem sést á ljósmynd Hallgríms Einarssonar frá því snemma á 20. öld. Í slegnu túni sem hallar til ASA.

Engin ummerki sjást um húsið sem hefur væntanlega staðið fast vestan við heimreiðna. Það hefur verið stakstætt á að giska 15-20 m norðan við gamla torfbæinn 001. Á myndinni sést að það hefur snúið norður-suður og verið myndarlegt, á að giska 15 m langt. Af myndinni að dæma gæti hafa verið opinn heygarður norðan við það en erfitt er þó að fullyrða um það. Samkvæmt fasteignamati frá 1917 var húsakostur í Hrauni þá m.a. „Fjós yfir 6 kyr.“

Hættumat: stórhætta, vegna framkvæmda

Heimildir: Túnakort 1917; Handrit Jón A. Jónasson; Fasteignamat 1917, undirmat; ljósmynd Hallgríms Einarsson H1-247, í eigu Minjasafnsins á Akureyri

EY-221:008 heimild um útihús 520958 565221

Samkvæmt túnakorti frá 1917 stóð útihús um 40 m SSA af bæ 001 á svipuðum slóðum og seinna var byggt nýtt útihús. Samkvæmt túnakortinu mætti ætla að eldra húsið hefði staðið nálega þar sem hlaða fjárhúsanna stendur nú, norðvestast í samstæðunni en það hefur þó hugsanlega náð eitthvað lengra til norðurs og vesturs. Húsið stóð á eins konar hólí eða dragi í túninu. Á svipuðum slóðum og síðar voru byggð yngri fjárhús og hlaða sem enn standa.

Engin ummerki gamals húss sjást enda hefur orðið mikið rask á svæðinu vegna bygginga. Á norðurhlíð hlöðu er skemmdyr og hefur verið rudd leið að þeim í gegnum hólinn. Í vesturvegg hlöðu neðanverðum er grjóhleðslu með steypulími og má vera að hún sé að einhverju leyti úr efnivið eldra húss.

Hættumat: stórhætta, vegna framkvæmda

Heimildir: Túnakort 1917

EY-221:009 *Háagerði* heimild um býli 520961 565661

„Háagierde. Hjer hefur fyrir xx árum bygt verið. Landskyld xl álnir, og kortaðist þá um svo mikið landskyld heimajarðarinnar,“ segir í Jarðabók Árna og Páls. Býlisins er getið sem eyðibýlis í Sýslu- og sóknarlýsingu frá 1839 og þar er sagt að býlið hafi farið í eyði í Móðuharðindunum. „Smákotið Háagerði var ofarlega í túnjaðrinum en Brúnagerði [010] var heldur utar, en nú eru bæði þessi býli komin í tún,“ segir í Byggðum Eyjafjarðar. „Fráskilið túninu (gamla), lítið eitt utar og ofar, er eyðibýlið Háagerði. Þar var búið á 17. öld og aftur á 19. öld, en hefur nú lengi í eyði verið,“ segir í örnefnalýsingu. Ekki er vitað hvar Háagerði var nákvæmlega. Í skráningu 2004 var það gróflega staðsett uM 430 m norður af bæ 001 og rétt rúma 100 m norður af fjárhústóft 006 og byggði sú staðsetning á örnefnalýsingu og innsæi skráningarmanns, enda er staðsetning býlisins nú óþekkt. Á þessum stað var seinast mannvist árið 1783 skv. Mannfellinum mikla.

Láréttur stallur í slegnu túni ofan við hólhrygg sem rís til austurs og er nokkuð hár. Engin ummerki húsa eru sjáanleg fyrir utan steinahrúgu sem gæti verið veggjaleifar en gæti líka verið grjót sem tínt hefur verið úr túninu þegar það var sléttað. Að mörgu leyti má telja að fornleif 006 sé

líklegri staðsetning Háagerðis, þótt sú tóft sem þar sést á yfirborði sé fjárhús. Þó skal athugað að í Byggðum Eyjafjarðar segir að býlið sé komið undir tún. Eins stemmir það hér um bil við túnakort frá 1917 að býlið Háagerði hafi verið á þeim túnbleðli sem á túnakortinu kallast „Gerði“. Það sem á hinn bóginn gerir þennan stað líklegan er legan, hann liggur hátt og svo er melur niður af sem nefnist Háimelur.

Hættumat: engin hættu

Heimildir: JÁM X; SSE, 152; BE 1990; Ö-Skrið. 118, Mannfellirinn mikli, 29.

EY-221:010 *Brúnagerði* hleðsla býli 521020 565932

„Smábýlið Háagerði [009] var ofarlega í túnjaðrinum en Brúnagerði var heldur utar, en nú eru bæði þessi býli komið í tún.“ segir í Byggðum Eyjafjarðar. „Norðar (en Háagerði) var býlið Brúnagerði. Það hefur miklu lengur í eyði verið, þó sér þar fyrir túngarði og tóftum.“ segir í örnefnaskrá. Um 650 m norður af bæ 001 hefur bærin Brúnagerði hugsanlega verið. Enginn heimildamanna sem náðist í vissi nokkuð um staðsetningu býlisins en tiltekinn staður stemmir nokkuð við örnefnalýsingu, þ.e. heldur utar en meint staðsetning Háagerðis [009]. Harla slétt svæði á milli „Neðri- og Efri-Brúna“. Láréttur stallur; slakki í fjallshlíðina.

Avalur smáhóll og kafgras allt í kring, gamall túnbleðill. Á hólnum má sjá litla, skrítna hleðslu þar sem steinum er raðið í ferning, 1,5 m á kant. Steinarnir gægjast upp úr sverðinum en eitthvert grjótt virðist vera undir efstu steinaröðinni. Þessi ummerki líkjast frekar smalabyrgi en nokkru öðru. Engin ummerki önnur eru um byggð á staðnum. Um 70 m norðar er annar ílangur hóll og þar fast norður af er mjög grösugt svæði sem er kargabýft. Lækur liðast 20-30 m norðan við hólinn. Þessi seinni staður er um margt ekki ósennilegrí en sá fyrri þótt hreinar og klárar mannsvistarleifar sjáist ekki á yfirborði.



Hleðsla EY-221:010, horft til norðurs. Ljósmynd Uggi Ævarsson.

Hættumat: engin hættu

Heimildir: BE 1990 og Ö-Skrið.

EY-221:011 *Valsnes* heimild um bústað 522009 566184

Í Búskaparsögu í Skriðuhreppi forna segir: „Eftir 1870 var í byggð húsmennskukofi nokkur spöl fyrir utan Hraun, niður undan ánni. Kofi sá var kallaður Valsnes, sem var gamalt örnefni þar. Þar var í húsum Tómas Hróðurbakur Egilsson frá Bakkaseli. Við ævilok Tómasar féll búseta þar niður. Nú er ekkert eftir“ Í Byggðum Eyjafjarðar segir: „Niður við ána, út undir merkjum Auðna, var Valsnes, einnig komið í tún að mestu, en þar var búið fram undir síðustu aldamót.“ Í örnefnaskrá segir: „Á merkjum Hrauns og Auðna er Valsnes við Öxnadalsá. Einhvern tíma var þar kotbýli með þessu nafni, en lagðist fljótt í eyði. Tóftarleifar eru þar og vallargarður, enda vart meira en ein öld síðan þar var búið.“ Valsnes er um 1,3 km norðaustur af bæ 001 og um það liggja landamerki mót Auðnum.

Valsnes er 150-200 m breið grund (NA-SV) sem er ræktað tún. Suðvestan í nesinu er órækt en engin tóftabrot á sjá þótt þar sé kargabýfi. Engin ummerki bygginga eru sjáanleg enda hefur allt nesið verið sléttað. Ofan við grundina er vegarslóði og ofan við hann er annar túnbleðill.

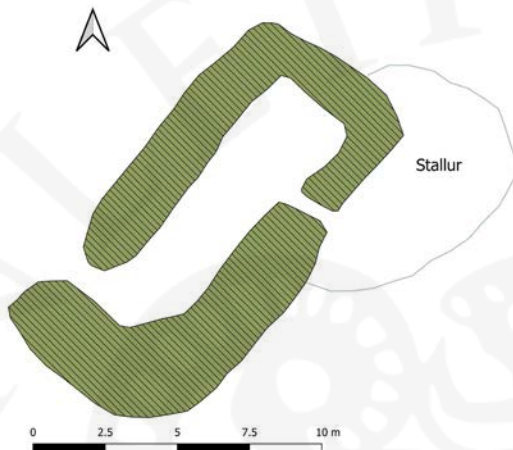
Hættumat: engin hættu

Heimildir: Búskaparsaga í Skriðuhreppi forna II, 56, BE 1990, 504 og Ö-Skrið, 118

EY-221:012 *Melagerði* tóft býli

521568 565969

„Melagerði var ofar og sunnar en Valsnes og eru tóftirnar nú nefndar Stekkur,“ segir í örnefnaskrá. Í Byggðum Eyjafjarðar segir enn fremur: „Tómas Tómasson (100 ára Öxndælingur 1962) man eftir býlinu Melagerði, sem var rétt sunnan við Langhólana upp af Valsnesi.“ Um 930 m norðaustur af bæ 001 er tóft og kemur það heim og saman við lýsingar í Byggðum Eyjafjarðar og örnefnalýsingu. Tóftin er syðst í Langhólum. Þar er ræktað tún suðaustan, vestan og norðvestan við tóftina. Í austri fer landi að halla skjótt niður að Öxnadalsá.



Tóft EY-221:012, á ljósmynd til hægri er horft til vesturs.

Tóftin er eitt hólf, og 13 x 5 m að stærð. Hún snýr norðaustur-suðvestur. Norðvesturhlíð er byggð inn í lágan hól og er sú hleðsla því einföld þar sem hlaðið er fyrir hólinn. Op er norðaustan við miðjan suðausturvegg og einnig er op í suðvesturhorni. Fast SSV við hólfíð er láréttur og gróinn stallur sem gæti hafa verið utanálíggjandi kró eða staður undir hey. Talsvert grjót er í hleðslum.

Hættumat: engin hættu

Heimildir: BE 1990, 504 og Ö-Skrið, 118

EY-221:013 garðlag vörslugarður

521067 565143

Um 170 m suðaustan við bæ 001 er grjótgarður sem liggur í framhaldi af túngarði 023 en er af allt annari gerð og var því skráður sérstaklega jafnvel þótt að hann sé í beinu framhaldi af sjálfum túngarðinum. Líklega hefur garðurinn átt að halda féi frá heimatúni. Garðurinn er í raun neðan við tún. Umhverfis er harla grýtt grund niðri við Öxnadalsá.



Garður EY-221:013. Á mynd til vinstri er horft til vesturs en á mynd til hægri til austurs.

Grjótgarðurinn er í framhaldi af túngarði sem er hálfhrunnin og óverulegur grjótgarður sem girt hefur verið ofan á. Þessi garður (eða þessi hluti garðsins) er hins vegar mjög stæðilegur, um 1-1,2 m breiddur og mest 1,3 m á hæð. Garðurinn er samtals um 50 m langur og snýr ASA-VNV. Gaddavírgirðing er ofaná garðinum.

Hættumat: stórhætta, vegna framkvæmda

EY-221:014 *Hraunsvatn* þjóðsaga skrímsli 518398 563484

„Hraunsvatn er tæpum 500 metrum hærra en sjávarflötur, nálægt 500 metrum að breidd, þar sem það er breiðast, en um 1500 metra langt. Munnmælasagnir eru um ókennilegt dýr í þessu vatni, eins og sumum öðrum. Fólk trúði því, að úr vatninu væri samband við sjóinn og þóttist greinilega sjá mun flóðs og fjöru. Gamlir menn um síðustu aldamót þóttust hafa sannar sagnir af svo miklum aflabrogðum í Hraunsvatni, að veiðin hafi dag eftir dag verið flutt heim á hestum. Þá eru og til sögn um deilur tveggja systra út af veiði í Hraunsvatni. Bjó önnur þeirra í Hrauni en hin í Þverbrekku. Ekki mun Þverbrekkukonan þó hafa átt rétt til veiðanna, en öfundaði systur sína helzti mikið. Í Þverbrekku var raunar einnig einhver veiði, en mjög óveruleg, samanborið við hina. Einhver orðaskipti milli systrana leiddu til þess, að Þverbrekkufrúin heitaðist við systur sína, mælti svo um og lagði á að, aldrei framur skyldi nýtast, nema með óhöppum og afföllum, veiði Hraunsvatni í Vatnsdalsvatni. Konan í Hrauni á einnig að hafa kunnað nokkuð fyrir sér, og lagði hún það á Þverbrekkuvatn, að þar skyldi aldrei framur verða kvikt af öðru en pöddum og ormum. Það þykir hvorutveggja hafa ræst,“ segir í örnefnaskrá. Hraunsvatn er um 2,55 km suðvestur frá bæ 001 og liggja fleiri en ein stikaðar gönguleiðir að vatninu. Vatnið er umlukið snarbröttum fjallshlíðum á alla kanta. Við suðvesturenda vatnsins rennur á í vatnið.



Hraunsvatn EY-221:014 horft til suðvesturs.

Í Fátæku fólki getur Tryggvi Emilsson þess að skrímsli eigi að búa í vatninu en þar segir: „Skrímsli nokkurt býr í vatninu og mun það fjörgamalt orðið, það hafa margir séð og hræðst þess

buslugang en þó er engin lýsing til af þeirri ófreskju svo ég viti.“

Heimildir: Ö-Skrið, 117; Tryggvi Emilsson. Fátækt fólk, 239

EY-221:015 *Bæjarklöpp* náttúrumin huldufólksbústaður 520961 565024

„Við göturnar sem liggja suður frá túninu út og niður af Illulá [027_3] er allstór klöpp eða klettur sem kallast Bæjarklöpp átti það að hafa verið mikill huldufólksbústaður,“ segir í handriti Jóns A. Jónassonar. Klöppin er um 240 m suður af bæ 001 og um 80 m vestan (ofan) við Öxnadalsá. Klöppin er talsvert áberandi í grýttri og hálfgróinni hjallabrekka í halla til austurs. Hún sést vel frá bæ.



Bæjarklöpp EY-221:015. Á mynd til vinstri er horft til suðurs en til norðurs á mynd til hægri.

Kletturinn rís mót ANA, út úr brekkunni. Hann er mest 3-4 m hærri en umhverfið (að austan) en að vestan er hann aðeins 1,5 m hærri en umhverfið. Kletturinn er 9 X 5 m að stærð.

Hættumat: engin hætta

Heimildir: Handrit Jón A. Jónasson

EY-221:016 dæld traðir 521070 565389

Inn á túnakort frá 1917 eru merktar traðir heim að bænum í Hrauni. Traðirnar hafa legið úr suðvestri að bænum en beygt þar nálega til suðurs og legið fram hjá bænum og út túnin til suðurs. Samtals hafa traðirnar verið um 260 m langar þar sem þær lágu í gegnum túnið. Svo virðist sem þjóðleiðin hafi framan af legið í gegnum túnið þótt hún hafi mögulega síðar legið fast neðan þess. Í Handriti Jóns A. Jónassonar er vísað í umrædda heimreið sem götutroðninga en þar segir: „Þríhyrningur er norðan við Langrófu aðeins fráskilin túninu fyrir ofan götutroðningin út og ofan



Á kortinu má sjá heimreiðina að Hrauni samkvæmt túnakorti frá 1917. Rauða línan sýnir uppmælingu á dæld EY-221:016 sem eru að líkindum síðustu sjáanlegu ummerki um gömlu traðirnar. Dældin sést vel á drónamynd til hægri, horft til NNA.

frá bænum.“

Bílvegur er að hluta þar sem traðirnar voru en þær má þó óljóst greina á kafla, neðan núverandi heimreiðar sem eins konar dæld eða rennu í túninu. Allt umhverfis eru sléttuð tún í halla til austurs. Ummerki um traðirnar sjást á um 75 m kafla ofarlega í þeim hluta túnanna sem er neðan heimreiðar. Þær liggja fyrst til ANA en sveigja síðan til norðurs áður en þær hverfa þar sem lækur liggur í ræsi undan heimreiðinni. Norðan lækjar er stallur í kverkinni þar sem núverandi heimreið beygir en ekki er víst hvort það sé einnig ummerki eftir heimreiðina.

Hættumat: stórhætta, vegna framkvæmda

Heimildir: Túnakort 1917 og Handrit Jón A. Jónasson

EY-221:017 tóft sel

518732 563937

Á norðurbakka Hraunsvatns, um 120 m vestan (eða VNV) við útfallið úr vatninu, er fornleg tóft. Að tóftinni er um 2,4 km SV frá Hrauni í beina loftlínu en greiðasta leiðin liggur upp frá bæ til vesturs, framhá tóftum 031, og er alls tæpir 4 km (nú stikuð gönguleið að mestu). Gróinn hvammur við vatnið en hækkar upp frá honum, einkum til vesturs. Skammt suðaustan tóftar er geymdur bátur. Ekki er hægt að segja að frábært beitiland sé í kring en þó víða grónir bollar og dældir.



Meint sel, EY-221:017. Á ljósmynd til hægri er horft til SSA.

Tóftin er sem áður segir fornleg og engar heimildir virðast geta hennar. Hún er alls um 17 x 9 m stór en mjókkar heldur til vesturs. Dyr virðast hafa verið sunnanvert á austurenda og vottar óljóst fyrir innra byrði sem gæti hafa skipst upp í þrjú eða mögulega fjögur hólf. Veggir eru mjög þykkir og fornlegir, algrónir og allt að 2-3 m á þykkt, en rísa þó allt að rúmlega metra yfir yfirborð. Líklegt verður að teljast að hér hafi verið sel en staðsetning svo nálægt vatninu bendir til að það gæti hafa tengst veiðiskap.

Hættumat: engin hætta

EY-221:018 heimild um útihús

520982 565189

Á ljósmynd sem Hallgrímur Einarsson tók af heimatúninu í Hrauni einhvern tíma á árabílinu 1903-1929 má sjá að þá hefur staðið útihús allra syðst í túninu, nærri suðurhlíð túngarðs 023 en skammt sunnan við útihús 002. Líklegast hafa húsin verið 10-20 m SSA við húshorn núverandi fjárhúss, þótt nákvæm staðsetning sé ekki þekkt. Grænn stallur er í hlíðinni á þessum stað en austar er meiri halli og virðist það ekki ákjósanlegt hússtæði. Allt umhverfis er aflíðandi hlíð á kafi í grasi og sinu.



Útihús EY-221:018 eins og það sést á ljósmynd Hallgríms Einarssonar frá því snemma á 20. öld.

Engin ummerki sjást nú um húsið á yfirborði en af ljósmyndinni að dæma hefur húsið líklega verið úr torfi, grjóti og timbri,

Hættumat: stórhætta, vegna framkvæmda

Heimildir: Ljósmynd Hallgríms Einarsson í eigu Minjasafnsins á Akureyri, H1-247

EY-221:019 *Hesthússlétta* örnefni hesthús

521012 565400

„Fjósslétta utan við bæinn og þar fyrir utan Hesthússlétta,“ segir í handriti Jóns A. Jónasarsonar. Hesthússlétta hefur að líkindum verið þar sem túnið utan (norðan) bæjar 001 er nú. Ekki er óhugsandi að sléttan sé kennd við hesthús sem stendur ofar í brekkunni (sjá 004) en lýsingin bendir þó til að þessi staður sé of utarlega til að það sé líklegt. Sléttað tún. Engin ummerki sjást á þessum stað. Á ljósmynd Hallgríms Einarssonar sjást afgerandi dökkar þústir á þessum stað, líklega útihús af einhverju tagi.

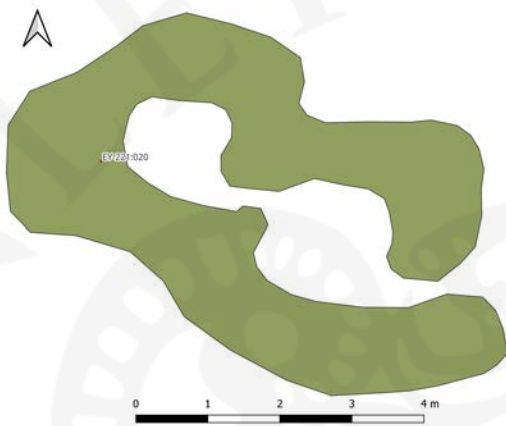
Hættumat: stórhætta, vegna framkvæmda

Heimildir: Handrit Jón A. Jónasson; Ljósmynd Hallgríms Einarsson í eigu Minjasafnsins á Akureyri, H1-247

EY-221:020 *Kvíjalaut* þúst kvíar

520770 565234

„Suður og upp frá túninu liggur alllangt lautardrag sem heitir Kvíjalaut,“ segir í Handriti Jóns A. Jónasarsonar. Við skráningu 2004 tókst ekki að staðsetja Kvíjalaut með vissu en hún var suður og upp frá túninu. Við skráningu 2024 var svæðið skoðað betur og virðist líklegast að Kvíjalaut sé sú laut sem liggur til vestur frá suðvesturhlið túngars upp hliðina. Í henni er ógreinileg þúst á einum stað og er því talið mögulegt að þar séu komin ummerki um kvíatóft. Lautin er á milli tveggja rima eða grasi gróinna skriða. Hún er grunn og 20-40 m á breidd en allt að 150 m löng. Hún er grasi gróin og í halla til ANA.



Kvíatóft EY-221:020, Á ljósmynd er horft til suðausturs.

Ofarlega í lautinni, áður en hún sveigir lítillega til VSV er óljós þúst sem virðist geta hafa verið af lítilli, tvískiptri tóft, hugsanlega kvíunum sem lautin er við kennd. Tóftin er 7.6 X 8 m stór og snýr norðvestur-suðaustur. Veggir hennar er grasi gróinir og þýfðir og að einhverju leyti hlaupnir í þúfur. Þeir eru um 1 m á breidd en 0,2 m á hæð. Hólfín tvö eru lítil og áþekkt og er það vestara 1,7 x 1,2 m að stærð en það austara 1,4 x 1 m að stærð. Op hefur líklega verið á milli hólfanna og á austurvegg suðaustara hólfins.

Hættumat: engin hætta

Heimildir: Handrit Jón A. Jónasson

EY-221:021 *Hraundrangí* þjóðsaga fjársjóður

518679 565920

„Einn klettadrangurinn ber hæst, þar uppi var mér sagt að fyrirfyndist eikarkútar, fullur af slegnu gulli sem einn auðugur bóndi úr dalnum flutti þangað með ærinni fyrirhöfn og yfirgaf síðan jarðlífið. Eftir honum haft að engum skyldi það gull verða að meini og því héldu dalbúar áfram að vera hamingjusamir í fátæktinni. Tindurinn er ókleifur og kúturinn sennilega orðinn að steini,“ segir Tryggvi Emilsson í bók sinni Fátækt fólk. Um 2,3 km vestur af bænum, í loftlínu, rís Hraundrangí sem er hæsti dranginn í fjallsegginni. Tindurinn er brattur og var fyrst klifinn 1956 samkvæmt bók Bjarna Guðleifssonar um Hraun. Nokkuð er fjallað um Hraundranga í bókinni Hraun í Öxnadal,



Hraundrangí EY-221:021, horft til vesturs.

m.a. rakið allar ferðir á tindinn.

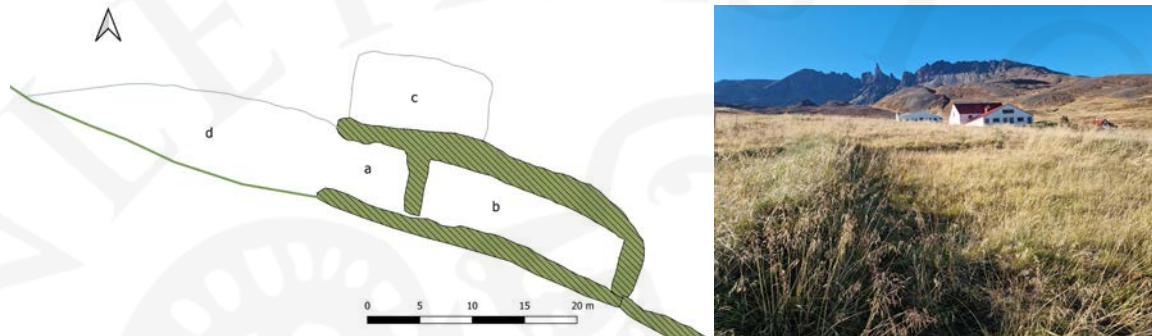
Snarbratt klettabelti.

Heimildir: Tryggvi Emilsson. Fátækt fólk, 238; Bjarni Guðleifsson, 2014

EY-221:022 gerði kálgarður

520913 565174

Um 110 m SSA við bæ er merktur kálgarður á túnakort frá 1917. Kálgarðurinn var byggður við hlið túngarðs og sést enn. Grasi gróin brekka sem liggur í talsverðum stöllum mót austri, niður að Öxnadalsá.



Gerði EY-221:022. Á ljósmynd er horft til vesturs.



Gerði EY-221:022. Á ljósmynd til vinstri er horft til austurs en til VNV á mynd til hægri.

Á þessum stað eru mjög misgreinilegar leifar kálgarða. Fyrst ber að nefna gerði það sem er greinilegast en það er er samanlagt um 32 m langt en um 9 m á breidd og snýr VNV-ASA. Innan þess er skipting eða stallur á einum stað sem skiptir því í tvo reiti (a og b). Suðurveggur kálgarðsins er grjóthlaðinn og er í raun leifar af túngarði 023 en að norðan er kálgarðurinn afmarkaður af grónum hrygg. Vestari kálgarðurinn (sá efri, a) er 6-7 m á kant en sá eystri (b) 22 x 6 m. Vesturhlið gerðisins er óljós og er hann byggður í talsverðum halla til austurs. Norðan við þennan garð má sjá ummerki um að stungið hafi verið úr brekkunni og þannig gerð tilraun til að stækka garðinn til norðus (c). Ekki hefur verið hlaðið um þennan hluta á sama hátt og hinn en gróflega áætlað virðist hann um 7 x 13 m að stærð og snýr austur-vestur. Vestan við aðalgerðið má ætla að hafi einnig verið garður á einhverjum tímapunkti (d) en afmörkun hans er þá orðin óljós. Af loftmynd að dæma mætti helst ætla að þessi meinti garður hefði verið 22 x 5 m stór. Samkvæmt túnakorti mætti ætla að kálgarðurinn hafi verið byggður fast utan við túngarð en garður 013 liggur hins vegar í átt að Öxnadalsá frá suðausturhorni hans ekki norðausturhorni og samkvæmt því er kálgarðurinn innan túns. Sem fyrr segir er erfðara er að greina hvar framhald túngarðsins gengur frá vesturhlið kálgarðsins og virðist mögulega sem enn annað hólf eða garður hafi verið þar og þá mjókkað til

vesturs.

Hættumat: stórhætta, vegna framkvæmda

Heimildir: Túnakort 1917

EY-221:023 garðlag túngarður

520898 565217

Túngarður hefur markað af túnið í Hrauni að sunnan og vestan en óljósara er með aðrar hliðar. Suðurhliðin er sámléga skýr að nokkru leyti þótt hún sé horfin í kringum útihús 002 og 008. Hægt er að greina garðlag vestur frá útihúsi 002 en ekki á nákvæmlega sama stað og ætla mætti að túngarðurinn hafi legið samkvæmt túnakortinu. Samkvæmt því lá hann frá húshorni 002 og skáhalt upp túnið. Þar má sjá óljós ummerki á kafi í sinu en nokkru sunnar sést greinlegt garðlag upp túnið og beygir það svo í 90 gráðu horn og markar af túnið til vesturs. Grösug tún í halla til austurs að Öxnadalsá.



Túngarður EY-221:023. Á mynd til hægri er borft til ASA.



EY-221:023 túngarður. Á ljósmynd mynd til vinstri er borft yfir suðvesturhorn túngarðs og til VNV, en á mynd til hægri norðvesturenda garðsins og til vesturs.

Garðurinn hefur alveg markað af suðvesturhlið túnanna. Sé öll hleðslan frá Öxnadalsá talin upp að túnhorni við útihús 002 þá er þessi hlið 220 m löng en efri (norðvestari) 100 metrarnir eru að verða nokkuð óljósir og illrekjanlegir. Við þessa suðvesturhlið er kálgarður 022 byggður við garðinn. Útihús 002 eru byggð í hálfgerðri kverk við túngarðinn en ofan þeirra liggur hann áfram í um 100 m upp túnið (til norðvesturs) áður en hann beygir í 90 gráður til norðurs. Hugsanlega er efsti (vestasti) hluti suðurhliðar túngarðs byggður ofan á eldri forngarð (sjá 029). Þessi kafli er einnig óskýr og á kafi í sinu. Garðurinn liggur svo ofan túnanna (og þar er girt ofan á hann) í um 150 m

áður en hann sveigir upp á við og verður signari og ógreinilegri og er mögulegt að þennan h luta mætti í raun kalla sérstakan þótt hér hafi verið ákveðið að skrá þetta undir sama númeri. Þar sem garðurinn tekur sveig til vesturs og norðvesturs verður hann breiðari og mætti jafnvel ætla að þar gæti verið 1-2 hólf ofan í garðinum þó þau séu of óljós til að hægt sé að fullyrða um það en austara „hólfíð“ er þó sennilegra. Eftir þetta má rekja hann í um 120 m í viðbót til norðvesturs og norðurs áður en hann hverfur í mýrina. Þar sem garðurinn verður óljós (og sveigir svo upp á við er mögulegt að hin upprunalegi túngarður hafi beygt niður og legið niður túnið. Sé sú raunin er sú hlið (NNA hliðin) horfin þótt mögulega megi greina hrygg í hliðin sem gæti verið leifar garðsins. Engin ummerki um garð fyrir austurhlið túnsins eru merkjanleg en þar náði túnið fram á árbakka Öxnadalsár. Samanlagt má því segja að garðarnir marki af um 270 x 150 m stórt svæði. Byggingarefnið er mest torf en líka grjót. Ástand garðsins er allt frá því að vera þokkalegt yfir í að vera lélegt.

Hættumat: stórhætta, vegna framkvæmda

Heimildir: Túnakort 1917

EY-221:024 varða óþekkt hlutverk 520673 565492

Um 340 m norðvestur af bæ 001 er lítil varða á lágum hóli. Varðan er eitthvað hrunin, um 0,4 m há og um 1,2 m í þvermál nedst. Í vestsuðvestri sér í aðra vörðu og gæti því verið um varðaða leið að ræða. Getur varla verið leiðin upp að Hraunsvatni.

Hættumat: engin hætta

EY-221:025 hleðsla brú 521209 565468

Um 50 m neðan við núverandi brú yfir Öxnadalsá, frá þjóðvegi að Hrauni, eru gamlir en steyptir og hlaðnir brúarstöplar. Um 320 m norðaustur frá bæ 001. Brú á þessum stað sést ekki á Atlaskortum 1936 (mælt 1930) og 1945 en hefur líklega verið byggð fljótlega þar á eftir (og merkt inn á kort 1962). Brúarstólparnir teljast ekki til fornleifa í laganna skilningi (sem miðast við minjar 100 ára og eldri). Þeir eru hins vegar innan þess hluta deiliskipulags þar sem líklegast er að rask og því var ákveðið halda staðnum inni á fornleifaskrá til að minna hann enda spilar staðurinn hlutverk samgöngusögu jarðar þótt ekki sé hann fornleif. Til er frásögn af fyrstu brúargerðinni á þessum stað. Jónas Jónsson og Elínborg Aðalsteinsdóttir og börn þeirra fluttu í Hraun árið 1938 og réðust Jónas og synir hans í brúargerð einhverjum árum seinna. Í bók um ævi Jónasar, Saga bóndans í Hrauni, er brúargerðinni lýst á eftirfarandi hátt: „Brúin er undan norðanverðu gamla túninu og var í fyrstu göngubrú, yfir tuttugu metrar að lengd, stöplar þrí, en ekki steyptir heldur grjótpúkk innan í sterkum tréramma og rrekatré, afarasterk, lögð undir brúarpallinn. Þannig stóð brú þessi nokkur ár, en reyndist ekki nógu há og fór eitt sinn í flóði. ...líður ekki langur tími, þar til hafizt er handa um byggingu nýrrar brúar. Nú eru stöplar steyptir og pallurinn hækkaður að mun og jafnframt aukið burðarmagn brúarinnar, svo að hún þolir dráttavélarog létta bíla.“ Grasgrund á



Brú EY-221:025. Á mynd til vinstri er horft til austurs, á ljósmynd til hægri vesturs.

norðvesturbakka árinna en hinumegin er býsna brattur bakki.

Sinn hvoru megin ár eru steiptir brúarstöplar, hér um bil 2 m háir og um 2,5 m breiðir. Sá sem er austan megin er nú fallinn og liggur býsna heill fast við árbakkann. Fjær ánni eru hlaðnir „bakkar“ báðumegin. Í hleðslum eru 6-11 umför grjóts. Fast norðan við norðvestari hleðsluna er greinileg gata; kerruvegur - þótt Willys hafi sennilega getað þrætt hana - sem liggur í sneiðing upp grasbrekku til NNA og svo til suðurs. Mjög stórkaralegt grjót er í veginum sem liggur upp í sneiðing.

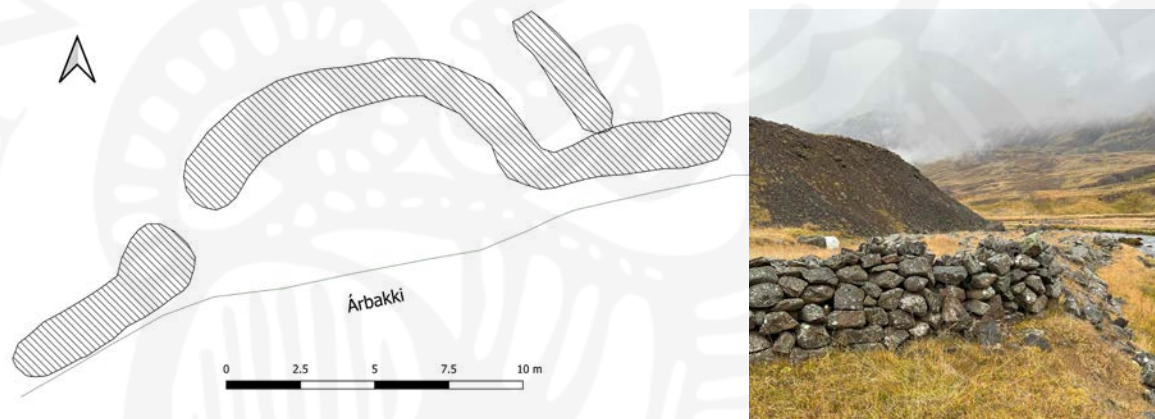
Hættumat: stórhætta, vegna framkvæmda

Heimildir: LMI kort 2001-1004-qv, Guðmundur L. Friðfinnsson. 1961, 142-143

EY-221:026 hleðsla aðhald

521587 565815

Um 830 m norðaustur af bæ 001 er grjóthleðsla. Grund á norðvesturbakka Öxnadalsár, um það bil 2 m yfir vatnsborði árinna. Grjótgarður sem er hæstur um 1,2 m og lægstur um 0,4 m, er á blábakkanum og er 22 m langur. Garðurinn snýr norðaustur-suðvestur. Hann myndar einhverskonar aðhald við ána sem er opið til austurs og vesturs. Op er vestarlega á garðinum.



Hleðsla EY-221:026. Á ljósmynd til hægri er horft til norðausturs.

Austarlega við garðinn má sjá leifar grjótgarðs sem hefur myndað hólf, utan á megingarðinum norðan við hann austanverðan. 10-15 m norðaustan við grjótgarð má sjá rask, hugsanlega grjóthleðslu ofaní sverðinum. Ekki er að sjá að áin hafi breytt sér mjög mikið á þessum stað og helst að giska á að þarna hafi verið byrjað að reisa mannvirki, hugsanlega rétt af einhverju tagi, sem aldrei hafi verið lokið við. Staðurinn er kjörinn til aðhalds, enda ofan í fremur djúpum hvammi sem markast af háum bakka til norðurs og vesturs.

Hættumat: engin hætta

EY-221:027_01 gata leið

520835 564917

Um 400 m suðvestur frá bæ 001 sést vel gata sem liggur frá bæ 001 í norðvestur, sennilega að Hálsi. Gatan liggur í tveimur kvíslum sem um 60 m eru á milli til suðurs, í um 600 m, áður en kvíslarnar sameinast. Hér er efri kvíslinni gefinn bókstafurinn a en þeirri neðri (austari) b. Varða sem mögulega hefur verið samgöngubót, var einnig skráð við efri grein leiðar a (sjá 02) og brúarhleðsla við neðri leiðina b (sjá 03). Stórgrýtt og hálfgróin hollt og dokkir. Landinu hallar til ASA.

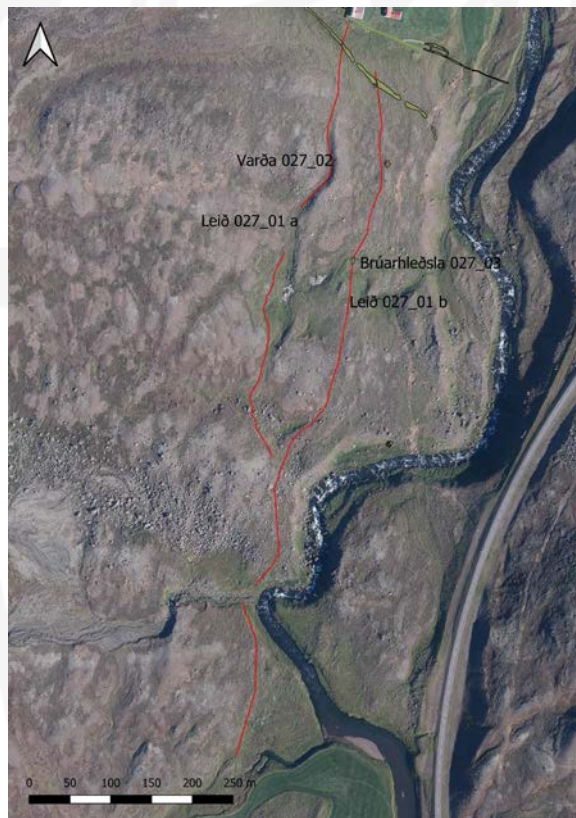
Efri gatan a er mjög greinileg þar sem hún liggur út frá bænum og til suðurs. Hún liggur



Leið EY-221:027. Á mynd til vinstri er borft til suðurs en til norðurs á mynd til hægri.

víða í kverk í landinu og nokkuð sunnarlega er hún rudd og hlaðið undir hana á kafla. Gatan er um 60-80 m ofan (vestan) við neðri götuslóðan í um 600 m til suðurs þar til þær sameinast aftur. Neðri gatan b er mjög greinileg og hefur hún verið stíkuð sem gönguleið um tíma þótt stíkurinn sé nú flestar horfnar. Á nokkrum stöðum sést að hún hefur verið löguð til og hlaðið undir hana og á það einkum við syðsta hluta leiðarinnar, eftir að kvíslarnar tvær hafa sameinast næst landamerkjagirðingu.

Hættumat: hætta, vegna framkvæmda



Leið EY-221:027(a og b) og mannvirki á henni.

EY-221:027_02 varða samgöngubót

520898 565032

Varða er fast við efri götuna 027a, á grýttum hrygg vestan hennar, um 240 m suður af bæjarhól 001. Mjög grýttur og lítt gróinn hryggur. Fremur ómerkileg varða, um 0,6 m á hæð og lítil um, innan við 1 m í grunninn.



EY-227:027_02 Varða við leið 027. Á mynd til vinstri er horft til NNV en til suðurs á mynd til hægri.

Hættumat: engin hættu

EY-221:027_03 hleðsla brú

520920 564908

Brú hefur verið gerð yfir lækjarðrag á neðri leiðinni (027b) milli Hrauns og Háls. Algróið svæði, kafagras. Aðeins vottar fyrir útlínunum brúarinnar en hún er á kafi í grasi. Líkast til hefur hún verið hlaðin þótt ekki sé útilokað að stólpar eða annað trévirki sé undir jarðvegslagi. Alls nær hún yfir svæði sem liggur er um 8 x 3 m að stærð og snýr norður-suður.

Hættumat: engin hættu



EY-221:027_03. Brúarhleðsla, horft til suðurs.

Árið 1934 var gerð tilraun af hálfu Rafveitu Akureyrar til að stífla Hraunsá við upptök hennar, við útfallið úr Hraunsvatni, og nýta fallið til raforkuframleiðslu. Tilraunin mun ekki hafa heppnast vel



Stífla EY-221:028. Á ljósmynd er horft til S.S.A.

og brast stíflan fljótlega. Leifar hennar sjást þó enn beggja megin Hraunsár við útfallið. Áin er á merkjum milli Háls og Hrauns garðurinn var einungis mældur upp Hraunsmegin. Hraunsvatn er girt fjöllum á alla kanta nema skarð er að norðaustan, þar sem áin fellur út vatninu.

Á norðurbakka árinna, þar sem hún fellur úr Hraunsvatni, er 8-9 m langur torfgarður sem snýr þvert á ána. Þá er rof í garðinn þar sem áin rennur, 16-17 m breitt m, en veggstubbur er á hinum bakkanum, hátt í 10 m langur, á móti. Hleðslan er hæst um 1,3 m en lægri nær bökkunum. Hún er að langmestu leyti gróin, 1-2 m á breidd, en grjót sést þó á nokkrum stöðum. Alls hefur stíflugarðurinn verið u.þ.b. 35 m langur þegar allt er talið. Garðurinn er ívið og ungur til að teljast til fornleifa í laganna skilningi en er skemmtilegur minnisvarði um sögu raforkuframleiðslu á svæðinu og var skráður sem slíkur.

Hættumat: hætta, vegna vatnsaga

Heimildir: Bjarni E. Guðleifsson 1999, 30, Morgunblaðið 21. ágúst 1999, 30-31

EY-221:029 garðlag vörslugarður

521025 565058

Talsvert mikill og fornlegur garður liggur frá Öxnadalsá skammt sunnan við tún í Hrauni og skáhallt upp brekkuna til norðvestur í átt að túninu, í um 250 m áður en hann beygir lítilega til norðurs og heldur svo áfram upp túnið. Á þessum hluta (sem er um 60 m langur) virðist yngri túngarður 023 hafa verið byggður ofan á garðinn. Garðarnir tveir greinast aftur að þar sem túngarður beygir í 90 gráður til norðurs en fornlegi garðurinn heldur áfram upp hliðina, fyrst í h.u.b. 100 m til norðurs en sveigir þá til norðvesturs og heldur áfram í um 350 m áður en hann verður óljós. Garðurinn liggur í hlið í talsverðum halla til austurs. Hún er ýmist gróin grasi og sinu eða lyngi.

Garðurinn er fyrst greinilegur skammt ofan við (NV) við Öxnadalsá en hefur upphaflega



Vörslugarður EY-221:029. Á loftmynd er horft til austurs.



Vörslugarður EY-221:029. Á báðum myndum er horft til vesturs.

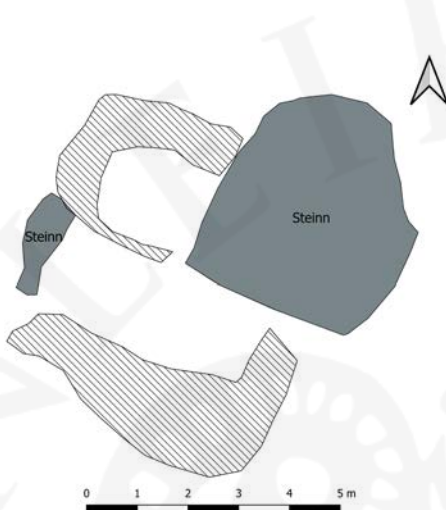
sjálfsagt legið allt að henni þótt síðasti kaflinn að ánni sé nú óskýr. Þaðan er hægt að fylgja honum upp brekkuna þrátt fyrir að hann sé víða að nokkru hlaupinn í þúfur og lyngi vaxinn. Hann er víða 0,2-0,3 m á hæð en mest 0,4-0,5 m á hæð og frá 1,5-4 m á breidd. Hann er samtals um 760 m langur. Garðurinn verður skýrari eftir því sem ofar dregur og er norðurbrúin víða sérstaklega skýr. Neðan og sunnan við tún er garðurinn víða sundurskorinn af götum út úr túninu, bæði eldri og yngri slóðum. Á einum stað er garðurinn sundurgenginn og má jafnvel ætla að hólfi kunnri að hafa verið sunnanvert við hann er það er þá orðið mjög óljóst (þá 3-4 x 1,5 m að innanmáli). Ekki er vitað hvaða hlutverki þessi garður kann að hafa gegnt en líklegast að hann hafi verið e.k. vörslugarður þótt mögulegt er að hann hafi, a.m.k. á síðari stigum, verið notaður til að rekja fé eftir upp í hvamminn, þ.e. þjónað sem vörslugarður.

Hættumat: stórhætta, vegna framkvæmda

EY-221:030 tóft stekkur

520964 564682

Stekkjartóft er rúmum 580 m sunnan við bæ 001, á flötu svæði undir grýttri brekku. Stekkurinn er í hvammi milli brekkunnar að norðan og Öxnadalsár til suðurs, en áin sveigir til vesturs á þessu svæði. Stórgrýti úr brekkunni er notað í hleðslur en stekkurinn sést illa fyrr en að honum er komið. Brekkan er um 15 m há, brött og grýtt.



Tóft EY-221:030. Á ljósmynd er horft til norðurs. Mynd Ragnheiður Gló Gylfadóttir.

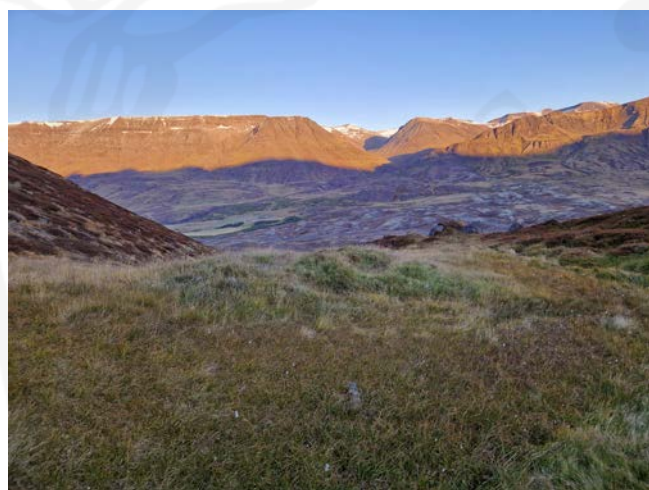
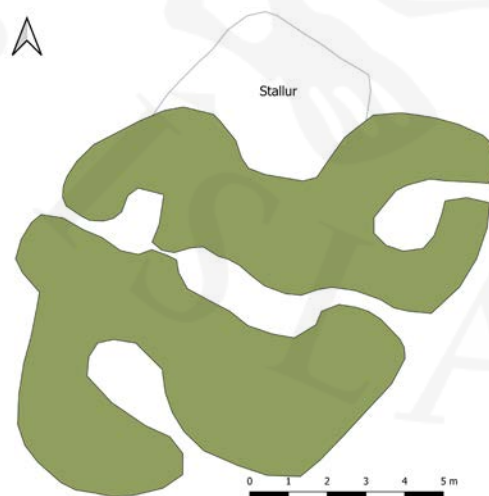
Stekkurinn er byggður upp við stórgrýti. Hann er 6,7 x 5,6 m að stærð og skiptist í tvö hólf. Nyrðra hólfid er líklegast lambakróin. Veggir eru grjóthlaðnir til norðurs og austurs en stakstæðir klettur afmarka aðrar hliðar. Í veggjum má greina 1-3 umför grjóthleðslu sem teknar eru að hrynja. Veggirnir eru 0,2-0,3 m á hæð en klettarnir 1,5-3 m.

Hættumat: engin hætta

EY-221:031 tóft sel

520047 565403

Margskipt tóft er um 900 m vestan við bæ 001, í hvammi neðan við Kisubrekku. Staðsetningin minnir á margt á sel í landi Háls (sjá EY-222:010), er í svipaðri hæð yfir sjávarmáli (um 450) og í sömu fjarlægð frá bæ. Sjálf tóftin skiptist í 4-5 hólf bendir lögun hennar og útlit, staðsetning og fjarlægð frá bæ helst til að hún kunni að vera seljarúst. Þess má geta að garðlag 029 sem liggur frá túngarði og meðfram uppgönguleið að hvamminum gæti hugsanlega hafa verið notað sem verið e.k. rekstrargarður í tengslum við annaðhvort þetta meinta sel eða það sem er upp við Hraunsvatn, sjá 017 á einhverjum tímápunkti.



Tóftir af meintu seli EY-221:031. Á ljósmynd er horft til austurs.

Staðurinn er sérstakur: tóftin er í þröngri skoru fremur en hvammi og hér er komið að mörkum þess lands sem telst vera vel gróið í Hraunslandi. Um skoruna liggur nú aðalgönguleiðin upp að Hraunsvatni í landi Hrauns. Lítil lækur rennur skammt sunnan við rústina

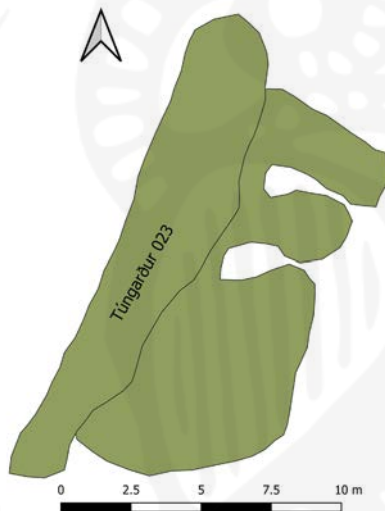
Tóftin er vel greinileg og gróskumikil og virðist vegg hæð geta bent til að hún hafi hugsanlega verið í nokkun fram á 18.-19. öld. Alls er tóftin um 13 x 10 m stór frá NNA-SSV og skiptist í fjögur hólf. Veggir ná allt að 0,8 m á hæð en eru breiðir. Það sem kalla mætti meginhluta tóftarinnar er tvískipt og snýr NNW-SSA. Syðra hólfid er er heldur stærra en það nyrðra. Bæði hólf opnast út úr tóftinni og auk þess er op er á milli hólfra. Auk þeirra eru tvö utanálíggjandi hólf sem eru ámóta stór, annað sunnan við það sem áður er lýst og opnast það til suðurs; hitt er við norðausturhorn og opnast til norðausturs. Auk þessa er loðinn stallur utan í tóftinni norðanverðri og mögulegt að þar hafi líka verið hólf.

Hættumat: engin hætta

EY-221:032 tóft útihús

520842 565333

Tóft er efst í Hraunstúni, um 15 m ofan við uppstandandi hesthús 004. Á þessum stað sést votta fyrir uppstandandi húsi á ljósmynd Hallgríms Einarssonar frá því í upphafi 20. aldar og hefur mannvirkið væntanlega verið útihús af einhverju tagi. Þýft tún, óslegið, í halla mót austri.



Útihúsatóft EY-221:032. Á ljósmynd er horft til norðurs.

Tóftin er óljós, einkum vegna grasvaxtar og þýfis. Þó er ljóst að hún snýr hér um bil norður-suður og er um 14 x 6 m stór. Hún er sambyggð innanverðum túngarði 023 sem liggur til norðurs á þessum slóðum. Norðan til í tóftinni vottar fyrir tveimur litlum, samansignum hólfum sem bæði hafa haft dyr í austurátt. Sunnan við það er hún eins og lág rústabunga. Hvergi sér í grjóti og veggir eru fremur signir og úr lagi gengnir vegna þýfis.

Hættumat: stórhætta, vegna framkvæmda

Heimildir: Ljósmynd Hallgríms Einarsson H1-247, í eigu Minjasafnsins á Akureyri

EY-221:033 varða samgöngubót

520403 565344

Stök varða er um 550 m vestan við bæ 001 og 360 m autan við meinta seltóft 031. Hún er skammt sunnan við varðaða gönguleið að Hraunsvatni. Varðan er á stórgrýttu holti, framhlaupi úr fjallinu. Varðan er hlaðin úr fremur flötu, stóru grjóti. Hún er um 1,4 m á hæð og um 1,4 x 1 m að stærð í



Varða EY-221:001. Á mynd til vinstri er borft til SSV en á mynd til hægri til norðurs.

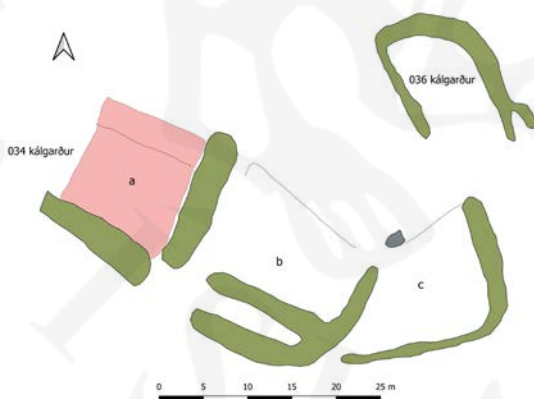
grunninn og snýr norður-suður. Nokkuð hefur hrunið úr vörðunni til austurs. Hleðslan er fremur gísín. Varðan er um 300 m suðvestan við vörðu 024 og er mögulegt að þær tengist og séu hluti af varðaðri leið.

Hættumat: engin hættu

EY-221:034 gerði kálgarður

521013 565478

Töluverð kálgarðasamstæða er norðan við Hraunstún, í slakka sem hallar mót suðri. Svo virðist sem kálgarðarnir hafi verið lengi í notkun (fram eftir 20. öld) en á ljósmynd Hallgríms Einarssonar frá því í upphafi 20. aldar virðist sjást votta fyrir a.m.k. einu gerði á þessum stað og því eru þeir skráðir hér. Um er að ræða þrjú sambyggð gerði en auk þess er stakt gerði fast norðan við, sjá 036. Gróið svæði, slakkar milli smáhæða og hryggja, í halla mót suðri.



Kálgarðar EY-221:034. Á ljósmynd er borft til norðausturs.

Alls eru gerðin þrjú en sambyggð og því skráð hér sem eitt mannvirki. Þau ná yfir svæði sem er rúmlega 50 x 20 m stórt frá austri til vesturs. Þau markast ýmist af upphlöðnum köntum eða förum eftir niðurstungu og er niðurstungan almennt ráðandi að ofanverðu, þá væntanlega einfaldari leið til að mynda kant v/ hallans. Vestasti kálgarðurinn (a) ber þess merki að hafa verið einna lengst í notkun. Hann er alls um 17 x 15 m stór og snýr norður-suður. Greinilegar og breiðar (2 m) upphleðslur marka hann að sunnan og austan. Innra byrðið er nær allt stungið niður í

snyrtilegan ferhyrning og er áberandi niðurstunginn kantur í honum norðarlega sem myndar um 0,6 m háan stall. Miðkálgarðurinn (b) kemur í beinu framhaldi af þeim fyrri til austurs og er einnig markaður af niðurstungnum kanti að norðanverðu en upphleðslum á allar aðrar hliðar. Hann er alls um 20 x 17 m og snýr norðvestur-suðaustur. Garðurinn er mjög gróskumikill syðst eða neðst en þar virðist þó móta fyrir aðskildu, aflöngu hólfu upp við suðurgarðinn innanverðan sem er opið til vesturs og suðurs. Þriðja hólfid (c) er austast og liggur sá garður heldur skáhallt á hina tvo og er hér um bil þríhyrningslaga og fylgir legu brekkunnar. Efst í honum er stór, jarðfastur steinn. Garður þessi er alls um 17 x 15 m stór og snýr austur-vestur. Af gömlu ljósmyndinni að dæma virðist líklegast að gerðið sem þar sést sé það sem hér er kallað c, enda mótar á henni einnig fyrir slakka ofan garðsins sem passar þá við það sem hér hefur nr. 036.

Hættumat: stórhætta, vegna framkvæmda

Heimildir: Ljósmynd Hallgríms Einarsson H1-247, í eigu Minjasafnsins á Akureyri

EY-221:035 *Draugadalur* örnefni draugur 519740 566334

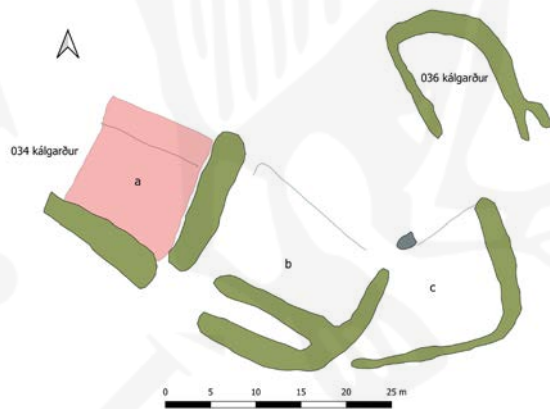
Örnefnið Draugadalur er um 1,6 km norðvestan við bæ 001, í fjallinu upp (norður) af Kisubrekku. Draugadalur er norðvestan við Einbúa. Líklegast má telja að dalurinn dragi nafn sitt af meintum draugagangi á þessum slóðum þótt ekki sé þekktar sögur af þeim atgangi. Mögulegt er þó að örnefnið sé afbökun og hafi átt að vera Draugadalur en Bjarni Guðlaugsson taldi það ólíklegt og notaði örnefnið Draugdal í bók sinni um Hraun og er því fylgt hér og örnefnið skráð sem vísbending um draugaátrúnað.

Í Handrit Jóns A. Jónasarsonar segir: „Alldjúp og kröpp skora liggur úr Einbúaskál suður fyrir ofan Einbúa opin suður úr Kisubrekku sem ég hef einungis heyrt nefnda Draugadalur“

Heimildir: Handrit Jón A. Jónasson og Bjarni Guðleifsson, 2014, 82

EY-221:036 gerði kálgarður 521039 565484

Stakt gerði, væntanlega kálgarður, er 5-6 m ofan eða norðan við austasta hluta kálgarðasamstæðu 034. Hugsanlega sér votta fyrir þessu mannvirki á ljósmynd Hallgríms Einarssonar frá því snemma á 20. öld. Gróinn, náttúrulegur slakki og hefur verið hlaðið meðfram honum á þrjá kanta.



Kálgarður EY-221:036. Á ljósmynd er horft til ASA.

Alls er gerði þetta um 17 x 13 m stórt og snýr norður-suður. Það er alveg opið til suðurs. Svo virðist sem austurveggur kvíslist í tvennt við syðri endann og myndast þar hólf - gæti verið aflögun en ekki útilokað að þar hafi verið lítill kofi. Almennu eru hleðslur heldur lægri (0,4 m) og umfangsminni en á kálgördum 034. Hvergi sér í grjóti. Þess má geta að ef rýnt er í loftmynd virðist svæðið fast sunnan við 036 og austan við 034 vera mótað af manna höndum að einhveru leyti - þar gætu leynst fleiri hleðslur og niðurstungur.

Hættumat: stórhætta, vegna framkvæmda

Heimildir: Ljósmynd Hallgríms Einarsson H1-247, í eigu Minjasafnsins á Akureyri

EY-221:037 renna beðasléttur

521041 565322

Talsverðar beðasléttur eru norðan við bæinn í Hrauni, neðan heimreiðar. Þær má óljóst greina í túnskíka sem þar er, en sjást best úr lofti og sáust mjög vel á drónamyndum sem teknar voru við skráninguna september 2024. Á þeim má sjá nokkuð jafnar og vel lagaðar beðasléttur sem ná yfir

allt túnið. Beðaslétturnar eru í túnum sem hafa verið sléttuð og eru slegin.

Nú má greina beðaslétturnar á svæði sem er um 110 x 80 m en mjókkar til norðurs. Svæðið er markað af árbakkanum til austurs en heimreiðinni að Hrauni til vesturs en líklega hafa einnig verið beðasléttur



Beðasléttur EY-221:037, horft til SSA

ofan heimreiðar áður þótt þær séu nú mjög óljósar. Áætla má að á blettinum hafi verið 15-20 beð og sem snúa VNV-ASA og voru þau lengstu um 80 m á lengd en þau stystu 15-20 m.

Hættumat: stórhætta, vegna framkvæmda

EY-221:038 vegur leið

521622 565954

Víða vottar fyrir gömlum vegi, líklega kerruvegi, meðfram Öxnadalsá að vestan, norðan við Hraunstún. Hann liggur að jafnaði um 150 m austar en yngri vegur sem enn er farinn milli bæja á þessum slóðum. Vegurinn liggur víða mjög fallega, þræðir hóla og hvamma.

Vel sést að vegurinn hefur verið ruddur og lagaður til megnið af leiðinni. Þó er hann vel gróinn nær alls staðar og sumsstaðar hverfur hann í gras en líklega hefur verið hlaðið undir hann á



Leið EY-221:038. Á ljósmynd til hægri er horft til NNA.



köflum þótt það sjáist ekki vel. Vegurinn er víðast hvar um 2 m breiður. Hann var fyrst rakinn um

50 m austan við stekk 012 og liggur hann fyrst um gróið svæði í um 80 m áður en leiðin liggur niður í djúpan hvamm við Öxnadalsá (þar sem hleðsla 026 er næst ánni). Þar sést vegurinn vel í sneiðing niður brattan bakka. Í hvamminum sjálfum er allt í kafagrasi og erfitt að rekja veginn fyrir en leiðin liggur á ný upp úr hvamminum sunnanverðum rúmum 250 m sunnar. Þar liggur leiðin upp fremur aflíðandi brekku og áfram má rekja veginn um 300 m til viðbótar, en þá eru einungis um 60 m að heimkeyrslunni að Hrauni. Líklegt er að síðasta spölinn hafi yngri vegur norðureftir verið lagður í þessu gamla vegarstæði. Þess má geta að u.þ.b. 120 m norðan við heimkeyrsluna liggur yngri vegur upp að þessum, frá gömlu brúarstæði yfir Öxnadalsá (sjá 025). Sú brú var af kortum að dæma líklega reist milli 1945 og 1962 og því hefur syðsti hluti þessa vegar líklega verið endurnýttur í sambandi við þá framkvæmd.

Hættumat: stórhætta, vegna framkvæmda

EY-221:039 heimild hlutverk óþekkt

521061 565369

Afgirt gerði var neðan við heimreiðina að Hrauni, nokkru norðan við bæ 001. Gerðið sést vel á ljósmynd Hallgríms Einarssonar af heimatúninu í Hrauni frá því snemma á 20. öld. Gerðið var ferhyrnt og aflangt norður-suður og virðist hafa verið afgirt með garðlagi úr torfi eða grjóti.

Gerðið hefur líklega verið norður undir lækjarsprænu sem rennur niður hlíðina norðarlega í túninu og rennur nú undir heimreið í ræsi. Engin ummerki um gerðið er nú að sjá um gerðið í sléttuðu túninu. Samkvæmt ljósmyndinni var það ferhyrnt og aflangt austur-vestur. Til suðurs frá því virðist hafa verið sléttuð skák en svæðið virðist annars ekki hafa verið sléttað á þeim tíma sem ljósmyndin var tekin. Líklega hefur gerðið verið kálgarður eða skepnuaðhald.



Gerði EY-221:039 á ljósmynd Hallgríms Einarssonar frá því snemma á 20. öld.

Hættumat: stórhætta, vegna framkvæmda

Heimildir: Ljósmynd Hallgríms Einarsson H1-247, í eigu Minjasafnsins á Akureyri

EY-221:040 garðlag hlutverk óþekkt

520819 565357

Svo virðist sem sigin garður hafi legið niður (til austurs) túnið fast norðan við hesthús 004 og útihús 032. Garðurinn sést vel á skámyndum sem teknar voru af túninu haustið 2024 en er orðinn illgreinilegur á jörðu niðri í sinuvöxnu hlíðinni, bæði ofan og neðan túngarðs. Garðurinn er bæði innan (austan) og utan túngarðs 029 sem markar af túnið til vesturs. Hann liggur niður grasi- og sinu vaxna brekku í halla til austurs.



Garðlag EY-221:040 sem liggur niður hlíðina og fram hjá besthúsum 004 norðan þeirra. Á myndinni er horft til vesturs.

Garðurinn er orðinn mjög ógreinilegur á jörðu niðri og reyndist erfitt að ætla að fylgja honum eftir þar. Svólitinn hrygg má greina í túninu neðan túngarðs á kafla en ummerkin eru að mestu fallin saman við umhverfið og ekki nema 0,1-0,2 m hærri en umhverfið þar sem best lætur. Af

ummerkjum af skámyndum að dæma má rekja garðinn ríflega 100 m kafla sem snýr VNV-ASA. Ekki er ljóst hvaða hlutverki garðurinn kann að hafa þjónað.

Hættumat: stórhætta, vegna framkvæmda

EY-221:041 *Háskahellir* heimild um útilegumannabústað

„Nokkuð uppi í hrauninu klofnar farvegur Vatnsár, og heitir tungan milli þeirra (svo) Þrætutunga. Nokkuð ofan við göturnar milli Hrauns og Háls, er hrauni mjög stórt og úfið. Eru þar miklar gjótur og skútar. Heitir einn sá stærsti Háskahellir. Er sagt, að þar hafi Magnús sálarháski dvalið tíma úr sumri. Sér enn merki til hleðslu í bálkinum. Gekk svo Magnús á bæina í kring og saug kýr bænda og hræddi kvenfólk.“ Svæðið sem um ræðir er auðfundið um 500 m suður af bæ en ekki virðist hlaupið að því að finna hellinn. Tilkomumikill staður, ógróið framhlaup stórgrýtis og kletta sem hafa klofnað í hamförunum, margir hverjir þónokkrir metrar í þvermál og með sléttum hliðum. Gatan að Hálsi (027) liggur um svæðið neðanvert.

Leitað var tvívegis að Háskahelli á svæðinu sem um ræðir, en það er nokkuð umfangsmikið. Þar eru víða skvompur og skjól sem myndast af hallandi stórgrýti og klettum. Ekkert fannst þó sem passaði við lýsinguna, þ.e. hlaðinn bálkur eða önnur ummerki.

Hættumat: engin hætta

Heimildir: Ö-Bakki, Háls, Hraun og Auðnir, 2

5. Ágrip af sögu jarðar

Jörðin Hraun er í víðum hvammi vestan Öxnadalárs og neðst í Hraunshrauni. Jarðnæði hennar er gott og líklegt verður að teljast að hún hafi byggst fremur snemma. Lítið er þó vitað með vissu um fyrsta landnám á þessum slóðum. Bæjarnafnið er einkvætt náttúrunafn sem gjarnan er talið vísbending um að jarðir hafi snemma komist í byggð, ólíkt jörðum með samsett bæjarnöfn (t.d. með endinguna -garðar eða -staðir og þó sérstaklega -kot, -sel eða gerði).

Landnáma getur um 5-6 landnámsmenn í Hörgárdal og Öxnadal.⁴ Samkvæmt henni nam Þórir þursasprengr (sem fæddur var í Ömð á Hálogalandi) Öxnadal allan og bjó á Vatnsá.⁵ Enginn bær er hins vegar í Öxnadal með því nafni en rök hafa verið færð fyrir því að bærinn kunni að vera Hraunsjörðin sem hafi þá verið kennd við ána sem rennur úr vatninu (sem nú er nefnd Hraunsá). Eru helstu rök með þessu að umrædd á sé sú eina á svæðinu sem sannarlega renni úr vatni.⁶ Með sömu rökum mætti þó allt eins leggja jörðina Háls fram sem mögulegt landnámsbýli, þótt þar á mótí megi helst nefnda gæði/dýrleika jarðanna tveggja þar sem Hraun hefur klárlega yfirhöndina (en Hraun var metið á 24 hdr en Háls nokkuð lægra eða 16 hdr). Hærri dýrleiki gæti bent til þess að Hraunsjörðin hafi verið betri en Háls og því líklegra frumbýli en líklegast er þó að í upphafi hafi þessar tvær jarðir, og mögulega Þverbrekka einnig, verið sameiginlegur jarðakjarni.

Rök hafa verið færð fyrir því að landnám í Öxnadal hafi mögulega átt sér stað heldur síðar en neðar í Hörgárbyggð þar sem jarðnæði var betra. Hugmyndin er að í Öxnadal hafi landnámið mögulega verið skipulagt af nokkrum hópum landnámsmanna sem námu þá margar af betri jörðunum/jarðapörunum/jarðarkjörnum á svæðinu sem flestar voru áþekkar að gæðum og sátu þar með nokkur bú.⁷

Hrauns er þó hvergi getið undir því nafni í elstu heimildum. Ekki er minnst á bæinn í Íslendingasögum, Sturlungu eða Biskupasögum og er hans fyrst getið í ráðsmannsreikningum á Hólum í Hjaltadal frá 1388⁸ og svo í fleiru en einu skjali frá 16. öld í tengslum við eignarhald og landamerki.⁹ Á tímabilinu 14.-17. öld var Hraun ein af þeim jörðum sem Hólastóll hafði sankað að sér í utanverðum Öxnadal (á meðan Möðruvallaklaustur átti jarðir í framanverðum Hörgárdal) og tengist þessi ásókn kirkjuvaldsins mögulega vilja þeirra til að verða sér úti um jarðir sem höfðu aðgang að skógi eða voru sjálfar grónar skógi.¹⁰ Þegar jarðabókin er gerð 1712 er jörðin þó aftur í bændaeign þótt hana hafi þá, eins og oft áður, setið leiguliðar.

⁴ ÍF I, 256-259.

⁵ ÍF I, 257

⁶ Brynjúlfur Jónsson. 1906, bls. 106, Haraldur Matthíasson. 1982:317.

⁷ Elín Ósk Hreiðarsdóttir. 2008, bls. 12-13

⁸ DI III, 411

⁹ DI IX, 301, DI XIII, 471-472.

¹⁰ Elín Ósk Hreiðarsdóttir. 2008, bls. 24

Samanlagt má segja að lítið sé vitað um elstu sögu Hrauns enda sjaldan getið í fornum heimildum og til þessa hefur engin fornleifauppgröftur verið gerður innan marka hennar. Hvorki hafa þar heldur fundist vísbendingar um kuml eða kirkju/bænhús sem gætu gefið vísbendingar um aldur byggðar.

Eins langt aftur og þekkt er taldist Hraun ágætt jörð. Hún var metin rétt yfir meðaltals dýrleika eða á 24 hdr í Jarðabók Árna og Páls frá 1712. Þar er að finna fyrstu heildstæðu lýsinguna á gögnum og gæðum jarðarinnar og kemur þar fram að landskuldin borgist í „sauðum og sokkum hjer heima“ en leigan í smjöri heim til landsdrottins. Á jörðinni voru þá fjórar kýr, einn vetrungur, 62 ær, 36 sauðir, 40 lömb, fimm hestar, tveir tveggja vetra folar og ein hryssa. Í lýsingunni kemur fram að jörðin geti á vetrum staðið undir fóðri fyrir í kringum helming af þeim skepnum sem þar eru upptaldar (eða á tveimur kúm og einum vetrung 40 ám, 20 lömbum og tveimur hestum) en öðrum skepnum sé „vogað á útigang og bjargað eftir tífengnum heyjum“.¹¹

Af kostum jarðarinnar er talið upp að rífhús sé þar nokkuð til léttis við eldivið og grastekja sé hjálpleg búinu auk þess sem nokkur silungsveiðvön sé í vatninu þótt hún hafi ekki verið nýtt á þeim tíma sem jarðabókin var rituð. Á móti er talið að kvikfé hafi verið hætt við foröðum og dýjum og ekki var getið um torfristu í landinu.¹²

Tveimur öldum síðar má aftur fá gott yfirlit yfir gögn og gæði jarðarinnar með því að rýna í fasteignamat frá 1917. Í því er jörðinni lýst sem *fremur góðri bújörð* með nokkuð stór grasgefin tún (6,4 ha) í góðri rækt, þótt aðeins hafi um fjórðungur þeirra þá verið sléttaður. Engjar eru einnig sagðar sæmilega grasgefnar, þýfðar og greiðfærar en „ósamfelldar“ og sé að auki alllangt að sumum þeirra, en þær gefi af sér hollt og kjarngott hey. Lítil afréttur, Vatnsdalur, dalverpi frá Hraunsvatni, fylgir jörðinni. Búfjárhagar jarðarinnar eru almennt sagðir víðlendir og skjólgóðir og sumarheit góð fyrir allar skepnur. Veturbeit er líka talin kjarngóð þótt jörðin sé sögð fremur snjóþung. Jörðinni til lasta er talið upp að torfrista og byggingarefni sé almennt lélegt og þess einnig getið að ekki liggi jörðin vel að samgöngum, enda voru ferðaleiðir um dalinn austan ár og hún ekki brúuð á þessum slóðum. Samkvæmt fasteignamatinu gat jörðin þá framfleytt sex kúm, 170 fjár og 12 hrossum með vinnu 6 manna.¹³ Því er ljóst að framlegðin hefur aukist talsvert frá því í upphafi 18. aldar. Þetta endurspeglast í ýmsum öðrum ritum frá 20. öld, t.d. telur Eiður Guðmundsson í Búskaparsögu sinni Hraun með bestu jörðum í Öxnadal þar sem landrými sé gott og engjabúskapur góður.¹⁴

¹¹ JÁM X, bls. 152

¹² JÁM X, bls. 152

¹³ Fasteignamat 1917, Þjóðskjalasafn Íslands, Fjármálaráðuneytið 1935 AA10-A .2 Undirnat

¹⁴ Búskaparsaga í Skriðuhreppi forna II, 45.

Líklega hafa oftast verið eitt til tvö heimili í Hrauni. Nokkrar hjáleigur frá seinni öldum eru þekktar á jörðinni. Allar eiga þær það allar sameiginlegt að vera norðan við heimatúnið, milli þess og landamerka við Auðnir.

Ýmsar ljósmyndir hafa varðveist af gamla bænum í Hrauni og óvenjuleg ljósmynd eftir Hallgrím Einarsson sem sýnir allt heimatúnið snemma á 20. öld er varðveitt á Minjasafninu á Akureyri og gefur ómetanlega svipmynd af menningarlandslagi snemma á 20. öld áður en nútímavæðing hefur innreið sína í Hrauni líkt og öðrum stöðum hér á landi. Gamli bærinn var rifinn og nýtt íbúðarhús byggt árið 1933 og skömmu síðar, 1938 kaupir Jónas Jónsson jörðina ásamt konu sinni Elínborgu Aðalsteinsdóttur og börnum þeirra og á næstu árum og áratugum varð mikil uppbygging í Hrauni, gömul hús voru rifin og ný reist, tún sléttuð og vegir lagðir. Jónas og synir hans byggðu einnig fyrstu brúna yfir Öxnadalsá, göngubrú sem stóð um skeið en fór síðar í flóði og svo aðra bílfæra brú sem var notuð allt þar til núverandi brú var gerð. Það má því segja að eins og víða annars staðar hafi menningarlandslagið tekið nokkrum breytingum á þessum tíma en það voru tveir af sonum þeirra hjóna, þeir Jón Aðalsteinn og Aðalsteinn sem voru síðustu ábúendur á Hrauni en þeir bjuggu þar allt til 1998. Árið 2003 keypti menningarfélagið Hraun í Öxnadal jörðina með það að markmiði að stofna þar fólkvang, gera gönguleiðir um svæðið og gera það aðgengilegt áhugasömum göngugörpum.¹⁵

¹⁵ Bjarni Guðleifsson. 2004, bls. 15 og Guðmundur L. Friðfinnsson. 1961.

6. Samantekt

Haustið 2024 voru sýnilegar minjar innan marka jarðarinnar Hrauns heimsóttar og mældar upp og sú hætta sem að þeim steðjaði endurmetin auk þess sem sérstök úttekt var gerð innan marka 14 ha deiliskipulagsreits. Við aðalskráningu í Hrauni 2004 voru skráðar ríflega 30 fornleifar í landareigninni en við endurskráningu bættust við 14 fornleifar og eru því þekktar minjar innan marka jarðarinnar 45. Ástand minja í landi Hrauns er almennt mjög gott en einhverjar yfirborðsummerki sáust um minjar í yfir 70% tilfella.

Minjadreifing á Hraunsjörðinni fylgir sömu meginreglu og á öðrum bæjum hér á landi, þ.e. dreifing minjastaða er langþéttust í gamla heimatúninu en verður gisnari eftir því sem fjær dregur frá bænum. Mikið af þeim yfirborðsminjum sem voru skráðar í túni eru án efa ungar en í sumum tilfellum má búast við að saga þeirra geti náð lagt aftur og ummerki um hana sé að finna undir sverði. Sú er raunin með bæjarhólinn á jörðinni og flest af útihúsum í túninu.

Deiliskipulagsreiturinn sem kannaður var náði yfir þann hluta Hraunsjarðarinnar þar sem menningarminjar eru þéttastar; gamla heimatúnið, þar sem bæjarstæðið er að finna ásamt útihúsum, túngörðum, tröðum og kálgörðum. Undantekningar frá þeirri meginreglu eru gerði neðan við heimreið og bæ og tvö útihús. Stærstur hluti deiliskipulagsreitsins nær því yfir mjög viðkvæmt svæði, frá sjónarhóli minjaverndar, þ.e. gamla heimatúnið. Samanlagt eru þekktar 23 fornleifar innan marka deiliskipulagsins og sjást enn yfirborðsummerki um þær flestar. Minjar innan marka skipulagsins voru metnar í stórhættu á þessu stigi. Hugsanlegt er þó að komast megi hjá öllu raski á þeim í framkvæmdum ef skipulag framkvæmda tekur mið að minjum. Hættumatinu er hins vegar ætlað að vekja athygli á minjastöðum innan marka skipulags.

Mikilvægt er að ítreka að sá hluti skipulagsins sem nær yfir gamla heimatúnið er á háhættusvæði enda er dreifing minja hvergi eins þétt og í heimatúnum og margar af mikilvægustu minjum hveirrar jarðar gjarnan innan heimatúna þeirra. Hér er ítrekað mikilvægi þess að staðsetning minja og minjaheilda sé höfð að leiðarljósi í allri framtíðaruppbyggingu á jörðinni og kappkostað sé að varðveita ásynnd heimatúnsins eins og frekast er unnt.

Algengast var að þær minjar sem skráðar voru utan skipulagsmarka á Hrauni teldust ekki í hættu. Undantekning frá þessari meginreglu var stíflugarður við Hraunsvatn sem var talinn í hættu vegna vatnsrofs. Þegar ástand minja var borið saman við mat á ástandi í aðalskráningu 2004 má segja að almennt hafi lítið breyst á síðustu tveimur áratugum. Helst var að sjá að þau hús sem hanga uppi undir þaki hafi látið á sjá og að minjar í túni hafi mögulega færst enn frekar á kaf í órækt.

Afar fjölbreytilegar minjar var að finna innan marka Hrauns. Talsverður fjöldi bústaða var skráður, eða samanlagt sex mannbústaðir af ýmsum toga. Ber þar fyrst að nefna bæjarstæði Hrauns (EY-221:001_01) sem líklega hefur lengst af verið á svipuðum slóðum og íbúðarhúsið stendur enn.

Undir því má greina uppsöfnun eða bæjarhól. Íbúðarhúsið er með kjallara og má vera að hann hafi raskað bæjarhólnum eitthvað en líklegt er að í kringum húsið leynist saga fyrri kynslóða að einhverju leyti ósnortin. Innan jarðarinnar byggðust upp fjögur býli á fyrri öldum, öll norðan við bæinn, á svæðinu frá norðurmörkum heimatúnsins og að merkjum. Fátt er vitað um upphaf og aldur búsetu þar nema helst *Háagerði* (EY-221:009) sem líklega var þar sem síðar byggjast upp fjárhús í stakstæðum túnskika um 430 m norður frá bæ. Samkvæmt Jarðabók Árna og Páls lagðist býlið í eyði skömmu fyrir aldamótin 1700 og töldu þeir félagar að hana mætti ekki aftur byggja án þess að skaða heimajörðina.¹⁶ Þrátt fyrir úrskurð þeirra Árna og Páls byggist hjáleigan aftur á 18. öld. Í *Sýslu- og sóknalýsingum* frá því um miðbik 19. aldar er hjáleigan talin hafa farið endanlega í eyði í Móðuharðindunum síðla á 18. öld.¹⁷ Í örnefnaskrá jarðarinnar er talað um að býlið hafi verið í byggð á 17. öld og aftur á þeirri 19. svo að hugsanlegt er að hún hafi byggst enn og aftur á 19. öld þótt ekki hafi fundist aðrar heimildir sem styðja það.¹⁸

Önnur hjáleiga, Brúnagerði (EY-221:010), var talsvert norðan við Háagerði. Samkvæmt örnefnaskrá var lengra síðan hún fell í eyði. Getur örnefnaskráin um að bæði tóftir og vallargarður hafi áður sést á þessum stað og leggur til að hjáleigan hafi verið sú elsta á jörðinni en þegar Byggðir Eyjafjarðar er rituð kemur fram ummerki séu horfin í tún.¹⁹ Enn norðar og nær merkjum voru svo tvö önnur býli, bæði líklega aðeins í byggð um stutt skeið á seinni hluta 19. aldar. Í báðum tilfellum virðast öll yfirborðsummerki um býlin horfin. Annað býlið, Valsgerði (EY-221:011), var nærri merkjum við Auðnir þar sem nú eru sléttuð tún. Þar byggði Tómas Hróðubakur Egilsson frá Bakkaseli húsmenskukofa eftir 1870 og fell hann í eyði eftir hans dag. Melgerði (EY-221:012) var ofar og sunnar og líklega aðeins um byggð um skamma hríð síðla á 19. öld. Ónefndur er enn hógværaasti bústaðurinn á svæðinu, s.k. Háskahellir (EY-221:041) þar sem þjóðkunnur einstæðingur, Magnús sálarháski, á að hafa hafst við um skeið. Hellirinn er í hrauninu sunnan við bæinn en ekki tókst að staðsetja hann í skráningunni þrátt fyrir nokkra leit.

Eins og áður segir var langhæst hlutfall minjastaða að finna í og við gömlu heimatúnin. Þróunin í heimatúninu í Hrauni á 20. öld var í grunnin sú sama og víðast annars staðrar, þ.e. að færri og stærri hús, nær bæ en áður tóku við hlutverki fleiri smærri húsa sem áður dreifuðst víðar um túnið. Enn má þó segja að mannvirki í gamla heimatúninu hafi býsna heillegt svipmót, sérstaklega í túninu vestan og norðan við bæ. Þar hanga gömul útihús hanga enn uppi undir þaki, tóftir húsa sjást á nokkrum stöðum og leifar bæði kálgarða og túngarða. Ástæða þess að ekki var gengið lengra í niðurrifi húsa og túnasléttun var hugsanlega sú að túnin hafi þótt of brött til að það

¹⁶ JÁM X, bls. 152

¹⁷ SSE, bls. 152

¹⁸ Ö-Skrið, bls. 118,

¹⁹ BE 1990 og Ö-Skrið, bls. 118

svaraði fyrirhöfn að gera þau véltæk. Í öllu falli hefur þetta orðið til þess að minjar í heimatúninu á Hrauni eru á heildina litið í ágætu ástandi.

Í heimatúninu var mest skráð af útihúsum af ýmsum tegundum. Samtals voru skráð 10 slík hús, þar af tvö hesthús (EY-221:004 og 019 – annað undir þaki, hitt örnefni sem benti til hesthúss), hrútakofi undir þaki (EY-221:003) fjárhús (EY-221:006), vísbendingu um fjós (EY-221:007) og fimm útihús með óræð hlutverk (221:002, 005, 008, 018 og 032). Skráðir voru fimm kálgarðar (EY-221:001_02, 022, 034, 036 og 039) í og við heimatúnið og sáust ummerki um þrjá þeirra ennþá. Beðasléttur sem eru í túninu neðan heimreiðar sáust vel úr lofti og voru skráðar (EY-221:037) en eru illgreinanlegar á jörðu niðri. Aðrar minjar í túni voru t.d. garðlög, en auk stæðilegs túngarðs (EY-221:023 og 013) var skráð óljóst garðlag eða hryggur niður túnið (EY-221:040) og fornlegur garður skammt sunnan við tún og upp hlíðina ofan þess (EY-221:029). Síðastnefndi garðurinn minnir talsvert á forngarða sem hafa verið skráðir og rannsakaðar á undanförunum árum í Þingeyjar- og Eyjafjarðarsýslu og voru flestir byggðir á 10.-12. öld.

Talsvert var skráð af leiðum og öðrum samgönguminnjum eða samtals átta staðir. Þar af voru traðir heim að bænum (EY-221:016) og leiðir bæði til suðurs (EY-221:027_01) og norðurs (EY-221:038) frá bæ. Að auki voru skráðar brýr og vörður sem hafa verið á eða við leiðir (brú EY-221:025 og EY-221:027_01 og vörður EY-221:027_02, 033 og 24)

Í landi Hrauns fundust ýmis ummerki um útbeit og skepnuhald í úthögum. Kvíar voru skráðar skammt utan við tún (EY-221:020) og stekkir og aðhöld bæði norðan og sunnan við bæ (EY-221:026 og 031). Að auki voru nýskáðir tveir áhugaverðir staðir sem færa má rök fyrir að hafi verið sel. Annars vegar fannst fornleg tóft við Hraunsvatn (EY-221:017) sem skiptist í 3-4 hólf og má út frá almennum líkum (lagi, staðsetningu og fjarlægð frá bæ) áætla hafi mögulega þjónað sem einhvers konar sel eða útstöð og má leiða líkum að tengist nýtningu vatnsins. Önnur margskipt tóft fannst í hvammi um 900 m frá bæ og í svipaðri hæð yfir sjávarmáli og seltóftir sem skráðar voru í landi Háls í aðalskráningu. Tóftin skiptist í fjögur hólf en virðist ekki eins fornleg og sú við vatnið. Hugsanlegt er að hún hafi veirð í notkun lengur, hugsanlega fram á síðustu aldir. Ekki er vitað hvaða hlutverki hún þjónaði en útlit hennar, staðsetning, fjarlægð frá bæ og líkindi við sel á Hálsi benda til að hún kunnist að hafa verið sel.

Af öðrum stöðum sem skráðir voru má nefna að talsverðar vísbendingar fundust um þjóðtrú innan jarðamarka, s.s. sagnir um daugagang og huldufólksátrúnað. Reimt var í Hraunsbænum (EY-221:001_03) og raunar svo mjög að Tryggvi Emilsson getur þess í Fátæku fólki snemma á 20. öld að nýlega hafi tveir filefdir karlmenn flúið þaðan úr stofunni um miðja nótt, þar sem svo hart var að þeim sótt. Örnefnið Draugadalur í hlíðinni ofan við bæinn (EY-221:035) bendir einnig til átrúnaðar á drauga þótt ekki séu varðveittar sagnir um þann draugagang. Í Bæjarklöpp

(EY-221:015) skammt sunnan við heimatúnin áttu að búa huldufólk og skrímsli í Hraunsvatni (EY-221:014). Auk þess að vera skrímslabústaður má kalla vatnið *álagablett*. Sagan greinir frá átökum tveggja systra á svæðinu og bjó önnur í Hrauni en hin í Þverbrekku. Þverbrekkusystirin öfundaðist mikið yfir veiði systur sinnar í Hraunsvatni og mælti svo um að aldrei frammar skyldi veiði í vatninu nýttast, nema með óhöppum og afföllum, og þótti það hafa gengið eftir. Að lokum má nefna að talið var að í Hraundranga væri faldir eikarkútar fullir af slegnu gulli sem auðugur bóndi á svæðinu hafi flutt þangað fyrir dauða sinn.

Af þessari stuttu samantekt um helstu minjastaði í landi Hrauns má sjá að þeir eru af fjölbreyttum toga og ýmsir möguleikar eru fyrir hendi að flétta fróðleik um þá betur inn í fræðslu um jörðina en nú er. Hraun í Öxnadal nýtur sívaxandi vinsælda sem útivistar- og göngusvæði. Þótt mikilfengleg náttúra sé það sem dragi flesta að Hrauni er menningarsaga svæðisins löng og áhugaverð og bendir margt til þess að þar hafi verið búið allt frá því snemma á landnámsöld. Búsetan spannar því sjálfsagt um 1100 ár og eins og gefur að skilja hefur mannvist á svæðinu mótað landslag og gróðurfar og skilið eftir sig ótal mörg spor í umhverfinu. Í sum sporanna er þegar fennt, þótt enn séu hins vegar sýnileg mörg af þeim sporum sem kynslóðirnar mörkuðu í landið. Mikilvægt er að framkvæmdir í fólkvanginum taki tillit til þekkra minja og ásýnd heimatúnsins.

Mikilvægt er að hafa samband við Minjastofnun Íslands varðandi framkvæmdir innan deiliskipulagsreits, sem og hugmyndir um nýtingu/kynningu fornleifa á svæðinu. Það er hlutverk Minjastofnunar að skera úr um ásættanleg áhrif framkvæmda á minjar og mögulegar mótvægisáðgerðir ef þörf er á.

Heimildaskrá

BE 1990: *Byggðir Eyjafjarðar I-II*. 1994. Akureyri: Búnaðarsamband Eyjafjarðar

Bjarni E. Guðleifsson. 2014. *Hraun í Öxnadal: fólkvangur*. Reykjavík: Hólar.

Brynjúlfur Jónsson. 1906. „Rannsókn í Norðurlandi sumarið 1905.“ *Árbók hins íslenska fornleifafélags*, bls. 1-27.

DI: *Diplomatarium Islandicum eða Íslenskt fornbréfasafn I-XVI*, (1853-1976). Kaupmannahöfn og Reykjavík.

Elín Ósk Hreiðarsdóttir o.fl. 2008. *Fornleifaskráning í Öxnadal- og Skriðubreppi. I. bindi*. FS370-04071. Reykjavík: Fornleifastofnun Íslands.

Ferðabók Eggerts Ólafssonar og Bjarna Pálssonar um ferðir þeirra á Íslandi árin 1752-1757. 1975. Eggert Ólafsson, Bjarni Pálsson, & Steindór Steindórsson. Reykjavík: Örn og Örlygur.

Eiður Guðmundsson. 1982. *Mannfellirinn mikli*. Akureyri: Skjaldborg.

Eiður Guðmundsson. 1982-84. *Búskaparsaga í Skriðubreppi hinum forna II-IV*. Akureyri: Skjaldborg.

Guðmundur L. Friðfinnsson. 1961. *Saga bóndans í Hrauni: Endurminningar Jónasar Jónssonar*. Reykjavík: Ísafoldarprentsmiðja.

Haraldur Matthíasson. 1982. *Landið og Landnáma*. Reykjavík: Örn og Örlygur.

JÁM: *Jarðabók Árna Magnússonar og Páls Vídalín X*. 1990. Kaupmannahöfn: Hið íslenska fræðafjelag.

JJ: J. Johnsen: *Jarðatal á Íslandi*. (1847). Kaupmannahöfn.

ÍF I-XIV: *Íslenskt fornrit I-XIV*. (1936-1986). Reykjavík.

Morgunblaðið 21. ágúst 1999. „Umhverfis Hraun í Öxnadal“

Ragnheiður Gló Gylfadóttir. 2022. *Fornleifaskráning innan ábrifasvæðis ljósleiðara á milli Eyjafjarðar og Skagafjarðar*. FS887-21312. Reykjavík: Fornleifastofnun Íslands.

SSE: *Sýslu- og sóknalýsingar Hins íslenska bókmenntafélags 1839-1854*. 1972. Akureyri: Sögufélag Eyfirðinga.

Sturlunga saga I-II. (1946). Reykjavík: Sturlunguútgáfan.

Tryggvi Emilsson. 1978. *Fátækt fólk: Æviminningar I*. Reykjavík: Mál og menning.

Óprentaðar heimildir

Hérðasskjalasafn Norðurlands

Örnefnaskrár og leiðréttingar fyrir Skriðubrepp og Öxnadalshrepp.

Minjasafnið á Akureyri

Ljósmynd Hallgríms Einarsson í eigu Minjasafnsins á Akureyri, H1-247

Landmælingar Íslands

LMI kort 2001-1004-qv

Þjóðskjalasafn Íslands

Fasteignamat 1917, undirmat

Handrit Jón A. Jónasson

Túnakort frá um 1917

Vefheimildir

<https://ust.is/nattura/naturuverndarsvaedi/fridlyst-svaedi/nordurland-eystra/hraun-i-oxnadal/>

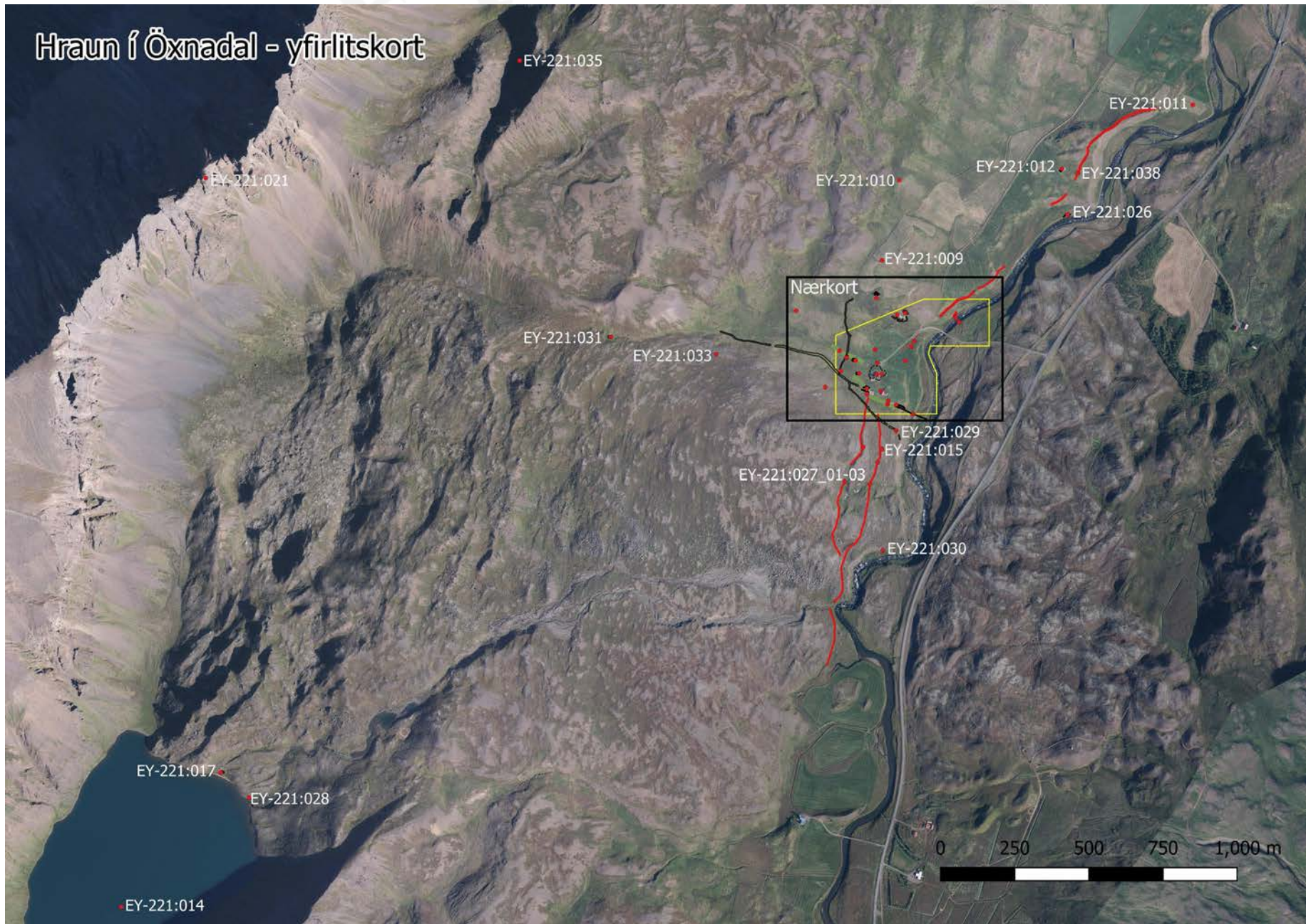
<https://mannvirkjaskra.is/ords/r/mannvirkjaskra/crp/home?request=INIT>

KORT

Uppmælingar: skýringar

• Fornleif	Torf	--- Gata
Uppmældir flákar	torf og grjót	— Kantur
□ Bæjarhóll	Vegur	— Mannvirki
▨ Grjót	Þúst	— Niðurgröftur
▤ Hryggur	Uppmældar línur	— Skurður
□ Niðurgröftur	Dæld	— Vegur
■ Steypa	Garðlag	— Náttúruleg lína

Hraun í Öxnadal - yfirlitskort



EAST



Nærkort - heimatún og deiliskráningarreiður

