

---

# DEILISKRÁNING Á NESJAVÖLLUM Í GRAFNINGI

---



RITSTJÓRI: KRISTJANA VILHJÁLMSDÓTTIR

HÖFUNDAR EFNIS: BRYNJA ÁRNADÓTTIR, ELÍN ÓSK HREIÐARSDÓTTIR, GYLFI HELGASON, HELGA JÓNSDÓTTIR,  
KRISTJANA VILHJÁLMSDÓTTIR, ORRI VÉSTEINSSON OG RAGNHEIÐUR GLÓ GYLFADÓTTIR

---

REYKJAVÍK 2024  
FS994-23451

FORNLEIFASTOFNUN ÍSLANDS SES



*Forsíðumynd er af suðurhluta heimatúns Nesjavalla.*

*Myndina tók Elín Ósk Hreiðarsdóttir.*

©2024

FORNLEIFASTOFNUN ÍSLANDS

BRÆÐRABORGARSTÍG 9

101 REYKJAVÍK

SÍMI: 551 1033

NETFANG: [fsi@fornleif.is](mailto:fsi@fornleif.is)

[www.fornleif.is](http://www.fornleif.is)

## Samantekt

Í þessari skýrslu birtast niðurstöður fornleifaskráningar vegna deiliskipulags og fyrirhugaðra framkvæmda á Nesjavöllum í Grafningi. Skráningin var unnin að beiðni Orku Náttúrunnar (ON). Skipulagssvæðið sem tekið var út var samanlagt um 767 ha og var það gengið skipulega við úttektina. Innan skipulagssvæðisins voru tvö framkvæmdasvæði, annað um 11 ha en hitt um 5 ha, sem fjallað er um sérstaklega. Vettvangsvinna fór fram í þremur áföngum frá desember 2023 og fram í júní 2024. Alls voru skráðar 24 fornleifar á 17 minjastöðum á og við skipulagssvæðið. Öll ummerki um fjórar fornleifar voru horfin og var ekki gert hættumat fyrir þær en af öðrum stöðum töldust sex í stórhættu en 14 í hættu. Lagt var mat á minjagildi fornleifanna og settar fram tillögur um mótvægisáðgerðir fyrir minjar innan framkvæmdasvæða. Ein fornleif á svæðinu taldist hafa mjög mikið gildi, tvær með mikið gildi, 16 með nokkurt gildi en fimm með lítið gildi.

*Efnisorð:* Fornleifaskráning, deiliskráning, Nesjavellir, Grímsnes- og Grafningshreppur, Orka Náttúrunnar, Fornleifastofnun Íslands

## Summary

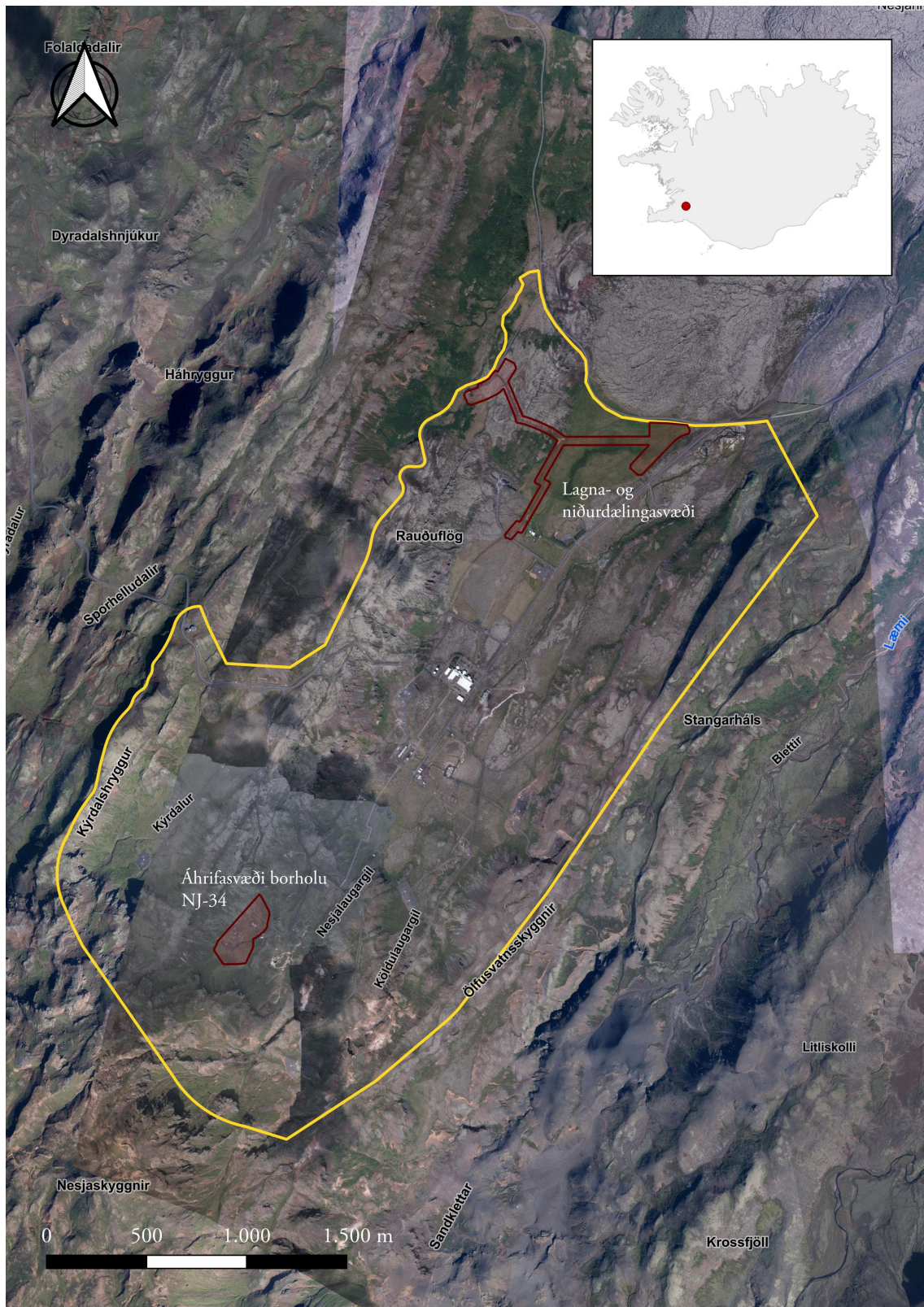
This report presents the findings and conclusions of a detailed survey carried out in three parts from December 2023 to June 2024 at Nesjavellir in the municipality of Grímsnes og Grafningshreppur. The survey was commissioned by ON Power. The survey was carried out within the limits of a detailed planning proposal, which altogether covered a 767 ha area. Within this proposal were two areas of planned construction, at 11 ha and 5 ha each, which are discussed specifically in the report. A total of 24 archaeological sites were surveyed at 17 locations. Of those, six sites were considered to be at high risk and 14 to be at moderate risk. Risk assessment was not carried out for four archaeological sites that were considered to be fully destroyed already. The heritage value of the archaeological sites was evaluated and countermeasures were suggested for the sites within the construction areas. One site within the planning proposal area was found to have great heritage value, two considerable value, 16 some value and five little value.

*Keywords:* Archaeology, Nesjavellir, Grímsnes- og Grafningshreppur, ON Power, Institute of Archaeology in Iceland.



## Efnisyfirlit

I. Inngangur.....	1
II. Saga fornleifaskráningar og löggjöf .....	3
III. Aðferðir við fornleifaskráningu .....	5
IV. Fornleifaskrá.....	9
V. Samantekt um sögu svæðis og landshætti.....	27
VI. Niðurstöður .....	31
VI.I Hættumat .....	34
VI.II Forsendur fyrir mati á gildi minja og tillögum að mótvægisáðgerðum .....	35
VI.III Áhrif framkvæmda á fornleifar .....	38
Heimildir .....	43
Viðauki I: Hnitaskrá ISN93.....	45
Viðauki II: Minjakort .....	47



*Staðsetning skipulags- og framkvæmdasvæða á Nesjavöllum. Loftmynd er frá Loftmyndum ehf. Á innfeldu korti er staðsetning úttektarsvæðisins sýnd á Íslandskorti. Örnefni eru úr ÍS 50V gagnagrunni Landmælinga Íslands frá 08/2024.*

## I. Inngangur

Unnið er að gerð nýs deiliskipulags fyrir Nesjavelli og fóru fulltrúar ON því þess á leit við Fornleifastofnun Íslands í nóvember 2023 að Fornleifastofnun Íslands tæki að sér skráningu á svæðinu. Fornleifastofnun hafði áður unnið aðalskráningu fyrir svæðið 1997 í samvinnu við Árbæjarsafn<sup>1</sup> en svæðið hafði ekki verið þaulgengið eins og gerð er krafa um vegna umhverfismats og deiliskipulags. Farið var yfir hnit úr eldri aðalskráningu 2018 og þá voru nokkrir staðir í Grímsnes- og Grafningshreppi heimsóttir aftur en ekki var þó farið aftur á Nesjavelli nema til að skoða tóftir elsta bæjarstæðisins sem er utan úttektaarsvæðis.<sup>2</sup> Því þurfti að skoða alla þekktu minjastaði innan marka deiliskipulagsins aftur, mæla þá upp og endurskoða eldri skráningu auk þess að ganga skipulega um deiliskipulagsreitinn í leit að minjum.

Skipulagssvæðið í heild sinni er um 767 ha og nær yfir gamla heimatún Nesjavalla og nærumhverfi mannvirkja Nesjavallavirkjunar. Norðausturmörk svæðisins afmarkast af Grafningsvegi, norðvesturmörk af Nesjavallavegi að norðanverðu en vesturbrún Kýrdals-hryggs sunnar. Suðvesturmörk svæðisins eru í miðjum hlíðum Skeggja og Nesjaskyggis en suðausturmörk þess fylgja merkjum Nesjavalla og Hagavíkur á Ölvusvatnsskyggis og Stangarhálsi. Vegna snjóá var ekki mögulegt að þaulganga svæðið allt veturinn 2023-2024 og var því ákveðið í samráði við ON og Minjastofnun Íslands að skráningin yrði unnin í nokkrum áföngum.

Fyrsti áfangi skráningarinnar fór fram um miðjan desember 2023. Þá var skráning á öllum þekktum minjum innan skipulagssvæðisins endurskoðuð auk þess sem nokkurra staða þar sem yfirferð loftmynda gaf til kynna minjar gætu leynst. Hins vegar var 11 ha lagna- og niðurdælingasvæði innan skipulagssvæðisins gengið skipulega í leit að minjum. Allir minjastaðir voru hnitsettir og sjáanlegar minjar á yfirborði mældar upp með GPS tæki af gerðinni Trimble Geoexplorer 6000. Aftur var farið á vettvang í maí 2024 og tekið út um 5 ha áhrifasvæði borholu NJ-34. Þriðji áfangi skráningarinnar fór svo fram í júní 2024 og var þá skipulagssvæðið allt gengið skipulega í leit að fornleifum. Alls voru skráðar 24 fornleifar á 17 minjastöðum innan skipulagssvæðisins.

Vettvangsvinna var unnin af fornleifafræðingunum Brynju Árnadóttur, Elínu Ósk Hreiðarsdóttur, Gylfa Helgasyni, Helgu Jónsdóttur, Kristjönu Vilhjálmisdóttur og Ragnheiði Gló Gylfadóttur. Kristjana sá um skýrsluskrif og kortagerð. Allar ljósmyndir í skýrslunni eru teknar af skrásetjurum en loftmyndir eru frá Loftmyndum ehf og Landmælingum Íslands.

<sup>1</sup> Orri Vésteinsson 1997.

<sup>2</sup> Birna Lárusdóttir 2018, 30.

Uppbygging skýrslunnar er með þeim hætti að á eftir inngangskafli kemur yfirlit um fornleifaskráningu og löggjöf um minjavernd í landinu en í þriðja kafla er farið yfir skráningakerfi Fornleifastofnunar Íslands. Fjórði kaflinn er sjálf minjaskráin þar sem fjallað er um þær fornleifar sem skráðar voru. Í fimmta kafla er tekin saman saga svæðis og landshættir en í sjötta og jafnframt síðasta kaflanum er farið yfir helstu niðurstöður úttektarinnar. Aftast í skýrslu er heimildaskrá og viðaukar (hnitaská ISN93 og minjakort).



## II. Saga fornleifaskráningar og löggjöf

Hátt á aðra öld er liðið síðan skráning fornleifa hófst á Íslandi en þó er enn langt í land að til sé heildstæð skrá um fornleifar á Íslandi. Á síðustu áratugum 19. aldar voru margir minjastaðir kannaðir á vegum Hins íslenska fornleifafélags, einkum staðir sem á einn eða annan hátt tengdust fornsögum og sögu þjóðveldisins. Eftir aldamótin 1900 dró úr fornleifakönnun á vegum félagsins og var þráðurinn ekki tekinn upp að nýju fyrr en um og eftir 1980.

Skoðanir manna á því hvað teljast fornleifar hafa breyst mikið á þessum tíma. Byggingar sem voru hversdagslegar fyrir hundrað árum eru nú orðnar minjar um horfna lífshætti. Skilningur hefur vaknað á nauðsyn þess að skrá upplýsingar um slíkar minjar og vernda þær fáu sem eftir eru fyrir komandi kynslóðir. Nauðsynlegra upplýsinga um gerð og ástand fornleifa er aðeins hægt að afla með vettvangsathugun, og við það er venjulega átt með hugtakinu fornleifaskráning (ýmist aðal- eða deiliskráning). Til þess að vettvangsathugun komi að fullu gagni verður þó fyrst að taka saman ýmsar upplýsingar, bæði skriflegar og munnlegar, sem vísa á minjastaði og geta gefið vísbendingar um hlutverk mannvirkjaleifanna (svæðisskráning).

Á undanförunum árum hafa verið gerðar breytingar á löggjöf um verndun fornleifa og hefur eftirlit með framkvæmd laganna verið aukið. Samkvæmt 3. grein laga um menningarminjar (nr. 80, 2012), eru allar fornleifar á Íslandi friðhelgar: „Fornleifum, [...] jafnt þeim sem eru friðlýstar sem þjóðminjar og þeim sem njóta friðunar í krafti aldurs, má enginn, hvorki landeigandi, ábúandi, framkvæmdaraðili né nokkur annar, spilla, granda eða breyta, hylja, laga, aflaga eða flytja úr stað [...]„ Er þessi fornleifakönnun í anda markmiða sem sett hafa verið með þessari löggjöf. Mat á áhrifum framkvæmda á fornleifar gerir kröfur um fjölpætta athugun á heimildum og vettvangsrannsókn, enda er skilgreining á fornleifum í þjóðminjalögum víðtæk. Fornleifar teljast hvers kyns mannvistarleifar, á landi, í jörðu, í jökli, sjó eða vatni, sem menn hafa gert eða mannaverk eru á og eru 100 ára og eldri, svo sem:

a. búsetulandslag, skróðgarðar og kirkjugarðar, byggðaleifar, bæjarstæði og bæjarleifar ásamt tilheyrandi leifum mannvirkja og öskuhauga, húsaleifar hvers kyns, svo sem leifar kirkna, bænhúsa, klaustra, þingstaða og búða, leifar af verbúðum, naustum og verslunarstöðum og byggðaleifar í hellum og skútum,

b. vinnustaðir þar sem aflað var fanga, svo sem leifar af seljum, verstöðvum, bólum, mógröfum, kolagröfum og rauðablæstri, c. tún- og akurgerði, leifar rétta, áveitumannvirki og aðrar ræktunarmínjar, svo og leifar eftir veiðar til sjávar og sveita, d. vegir og götur, leifar af stíflum, leifar af brúm og öðrum samgöngumannvirkjum, vöð, varir, leifar hafnarmannvirkja og bátalægi, slippir, ferjustaðir, kláfar, vörður og önnur vega- og siglingamerki ásamt kennileitum þeirra, e. virki og skansar og leifar af öðrum varnarmannvirkjum, f. þingstaðir, meintir hörgar, hof og vé, brunnar, uppsprettur, álagablettir og aðrir staðir og kennileiti sem tengjast síðum, venjum, þjóðtrú eða þjóðsagnahefð, g. áletranir, myndir eða önnur verksummerki af manna

völdum í hellum eða skútum, á klettum, klöppum eða jarðföstum steinum og minningarmörk í kirkjugörðum, h. haugar, dysjar og aðrir greftrunarstaðir úr heiðnum eða kristnum sið, i. skipsflök eða hlutar þeirra.

Minjar 100 ára og eldri teljast til fornleifa, en heimilt er þó að friðlýsa yngri minjar.

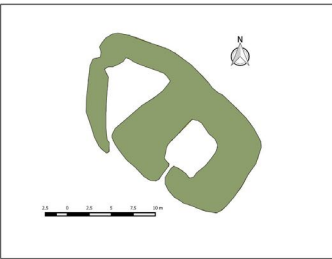
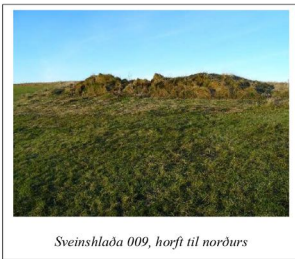
Það er skýrt af þessari skilgreiningu að fornleifar eru ekki aðeins öll mannvirki heldur einnig staðir sem á einn eða annan hátt tengjast menningu og atvinnuvegum, hvort heldur sem er vöð eða álagablettir. Þessari skilgreiningu er fylgt við hefðbundna fornleifaskráningu. Umhverfis allar fornleifar er 15 m friðhelgað svæði en umhverfis friðlýstar fornleifar er 100 m friðhelgað svæði. Ef nauðsynlegt er talið að spilla fornleifum eða hylja þær, þarf að leita heimildar Minjastofnunar Íslands.

### III. Aðferðir við fornleifaskráningu

Í skráningarkerfi Fornleifastofnunar hefur hver sýsla skammstafað heiti (SP, RA o.s.frv.) og hver jörð hefur þriggja stafa númer. Miðað er við jarðaskiptingu eins og hún kemur fyrir í Jarðatali Johnsens frá 1847 og byggir tölusetning jarðanna á því. Skipting jarða um miðja 19. öld ræður ekki aðeins númerum í skránni heldur er miðað við hana þegar ákvarðað er hvaða jörð ákveðnir minjastaðir tilheyra. Hverjum minjastað er gefin kennitala en það er þriggja stafa númer sem hengt er við sýslutákn og jarðarnúmer (dæmi: RA-084:001). Séu fleiri en ein fornleif (minjaeining) á hverjum minjastað bætist við eininganúmer aftast í númeraröðinni (dæmi: RA-084:001\_01). Fornleifaskrá hvernjar jarðar hefst á stuttu yfirliti yfir skiptingu jarðarinnar, eignarhald hennar og matsverð, og einnig er gefin stutt lýsing á náttúrufari, búskaparaðstæðum og sléttun túna. Þar á eftir kemur listi yfir allar þær fornleifar sem fundust innan hvernjar jarðar.

Númer jarðar í Jarðatali Johnsens    Númer fornleifar á tiltekinni jörð    Sérheiti    Tegund    Hlutverk    Hnattstaða í landshnitakerfi ISN93

Sýslutákn    **SP-175-009**    **Sveinshlaða**    **tóft**    **hlaða**    **E: 528751 N: 352323**



Ljósmynd af minjastað og uppþéling/teikning

Á túnakorti frá 1920 og bæjarteikningu danskra mælingamanna frá 1904 er sýnt útihús í túnjaðri um 210 m norðan við eldra bæjarstæði 001 og 80 m norðvestan við yngra bæjarstæði 003. Á þeim stað er stæðileg hlöðutóft sem nefnist Sveinshlaða og samtengt eða eldra mannvirki norðvestan við hana. Sveinshlaða er 16 m suðvestan við miðlínu Skaftártúnguvegar (208) þar sem fyrirhugaðar eru framkvæmdir og telst því í stórhættu vegna vegagerðar. Tóftin er í túnjaðri fast suðvestan við Skaftártúnguveg (208). Túnið er í allmiklum halla til suðvesturs. Heildarstærð tóftarinnar er 23x14 m og snýr hún norðvestur-suðaustur. Í suðausturhluta hennar er Sveinshlaða sem er 15x13 m að stærð og snýr norðvestur-suðaustur. Hún er 5x6 m að innanmáli og snýr norðaustur-suðvestur. Hlaðan er niðurgráfin um 1 m og eru veggir hennar um 2 m á hæð innanmáls. Norðvestan við hlaðuna er annað hölf eða annað mannvirki og er það torflaðið. Það er þríhyrningslaga og er 9x6 m að innanmáli, mjókkar til norðvesturs. Op virðist vera inn í það í suðurhorni. Veggir þess eru 0,3-0,4 m á hæð og 2-2,5 m á breidd en veggir hlöðunnar eru 4-5 m á breidd. Hólfín virðast vera samtengd en hlaðan er mun yngri að sjá en hólfíð norðvestan við hana. Nokkur hólfmyndun er undir norðvesturhluta tóftarinnar og ljóst að mannvirki hafa verið á þessum stað í langan tíma.

**Hættumat:** stórhætta, vegna vegagerðar  
**Heimildir:** Túnakort 1920

Heimild sem vísað er í, nánari færsla í heimildaskrá

Þetta sem stoðjar að fornleif

Dæmi um framsetningu á minjastað í skýrslum Fornleifastofnunar Íslands.

Í skránni fær hver minjastaður eina efnisgrein og er framsetning upplýsinganna stöðluð. Í fyrstu línu hvernjar greinar eru grunnupplýsingar; auðkennisnúmer, sérheiti, tegund,

hlutverk og hnattstaða. Á eftir auðkennisnúmeri kemur sérheiti hennar ef eitthvert er og síðan tegund. Með tegundarflokkun er leitast við að skilgreina hvers eðlis fornleifin er, þ.e. hvort um er að ræða mannvirki af einhverju tagi sem enn sést, og þá hverskyns (t.d. tóft, garðlag eða varða), mannvirki sem vitað er um en er horfið (heimild, örnefni) eða fornleif sem ekki hefur verið mannvirki (álagablettur, sögustaður eða vað). Allir fornleifastaðir eru greindir til tegundar en hlutverk þeirra er ekki alltaf hægt að ákvarða.

Á eftir hlutverki kemur hnattstaða minjastaðarins í landshnitakerfi (ISN93) og er mælt í miðju hvers minjastaðar. Uppmælingar voru gerðar á öllum sýnilegum minjastöðum með Trimble Geoexplorer 6000 og er möguleg skekkja mælinganna innan við 1 metri, allt niður í nokkra sentimetra.

Þar sem getur um „heimild um...“, t.d. útihús, þá er átt við að eingöngu eru til heimildir um staðinn, en minjar hafa ekki fundist á vettvangi við skrásetningu. Þó engar minjar hafi fundist, er engu að síður tekin hnattstaða staðarins ef unnt hefur verið að ákvarða hann á grundvelli fyrirliggjandi upplýsinga með um 50 metra fráviki.

Í annarri línu hefst lýsing minjastaðar oftast á tilvitnun í fyrirliggjandi heimildir séu þær fyrir hendi en síðan er staðsetningu hans lýst. Þar á eftir kemur oft lýsing á aðstæðum og síðast lýsing á mannvirkinu sjálfu ásamt öðrum upplýsingum sem við eiga.

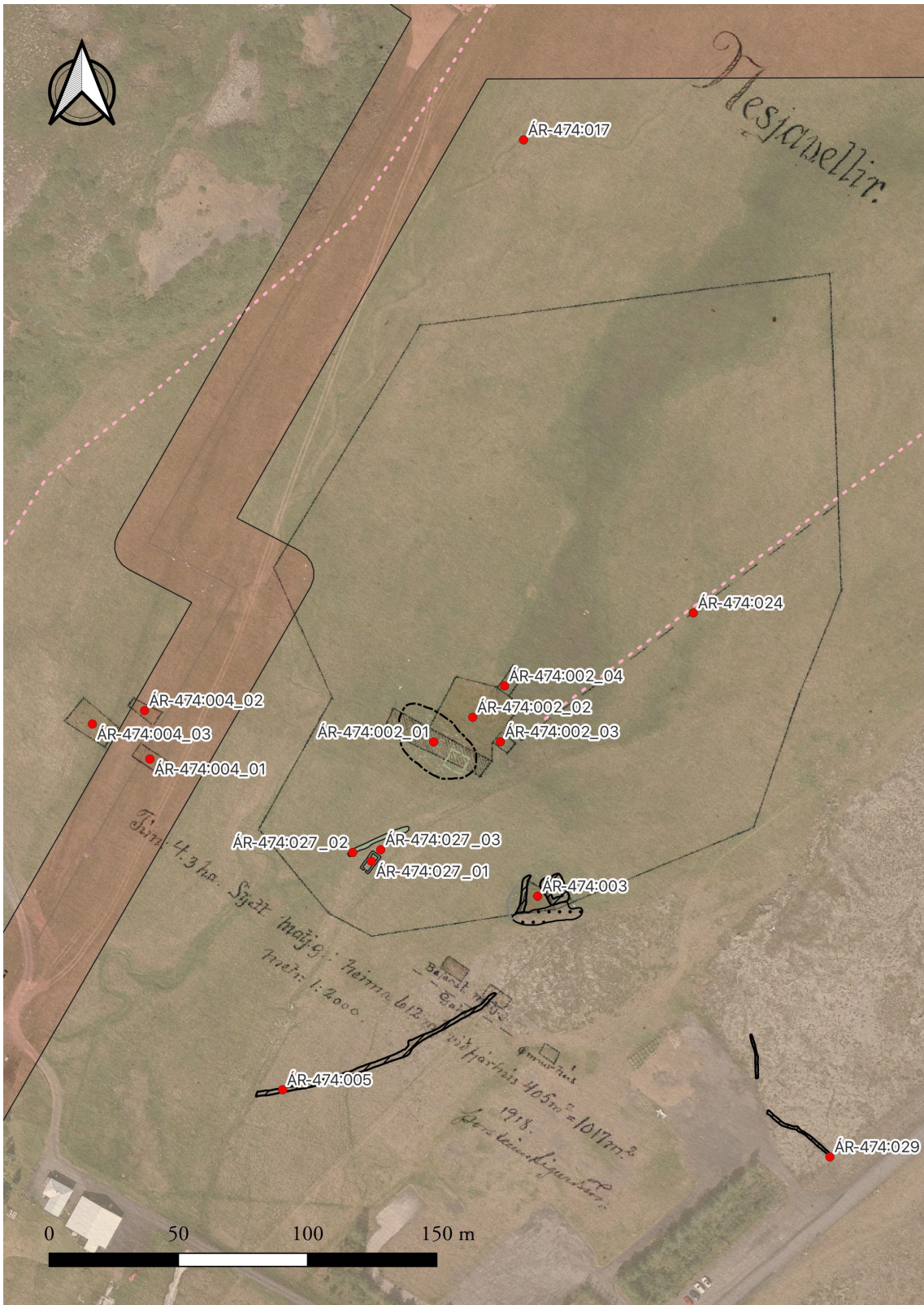
Í næstsíðustu línu er lagt mat á þá hættu sem minjastaðurinn kann að vera í. Allir minjastaðir innan úttektarsvæðis töldust í stórhættu vegna framkvæmda. Á það jafnt við minjar sem enn sjást á yfirborði og þær sem aðeins heimildir eru um þar sem líkur eru taldar á því að þær séu enn að hluta til varðveittar undir sverði.

Í síðustu línu er svo getið heimilda ef einhverjar eru, oft með skammstöfunum, en úr þeim er leyst í heimildaskrá aftast í skýrslunni.

Skýringar á uppmælingum		
● Fornleif	□ Dæld	- - - - - Leið af korti 1909
● Ungar minjar	— Hleðsla	- - - - - Leið af korti 1933
▨ Grjót	— Kantur	— Mörk skipulagssvæðis
■ Torf	— Tréverk	□ Fyrirhuguð framkvæmdasvæði
▨ Torf og grjót	□ Klettur	
□ Bæjarhóll	----- Mælt af loftmynd 1975, nú horfið	

*Allar uppmælingar sem gerðar voru í skráningunni eru skilgreindar m.t.t. til byggingarefnis eða eðlis minjanna og eru skýringar á þeim sýndar í lista hér fyrir ofan. Þessar skýringar gilda fyrir öll minjakort og myndir af uppmældum minjum í fornleifaskrá.*

Í skýrslunni eru aðeins birtar upplýsingar um þær minjar sem eru innan úttektar-  
svæðisins. Af þeim sökum er númeraröðin ekki samfelld í fornleifaskránni.



*Kort sem sýnir hnúsett túnakort Nesjavalla ÁR-474 frá árinu 1918, skráðar minjar og fyrirhugað framkvæmdasvæði (bleikmerkt).*

## IV. Fornleifaskrá

### ÁR-474 Nesjavellir

Nýbýli, fyrst byggt 1819 úr Nesjalandi og taldist helmingur þess að dýrleika eða 10 hdr. SSÁ, 182. Nesjavellir áttu skógarítak í Nesjalandi í Jórurkleif en Nesjar áttu engjaitök í Botnadal og Vegghamrahólum. Norðvesturmörk við Nesja hafa verið á reiki og hafa Nesjar átt selstöðu og afbýli hjá engjaitökum sínum innan þess lands sem nú telst til Nesjavalla.

1918: Tún 4,3 ha, slétt. Matjurtagarðar við bæ og fjárhús alls 1017 m<sup>2</sup>. 1839: „langt til veiði, heyskaparlítill, útigangur í meðallagi.“ SSÁ, 182.

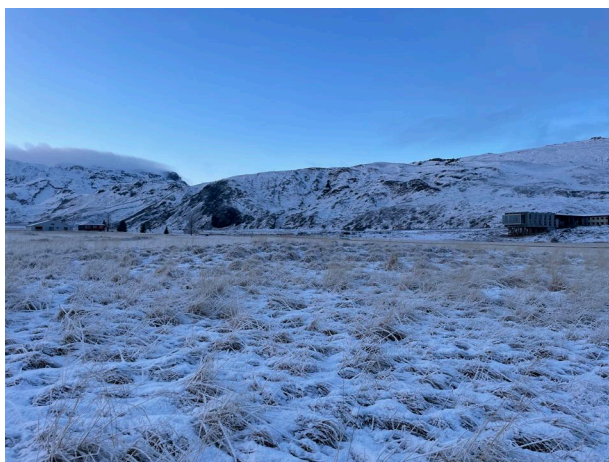
1977: Tún 28.5 ha. „Kringum gamla bæinn og Lambhúsið var Túnið, sem mig minnir að hafi verið girt, en góð girðing kringum Vellina sjálfa var ekki sett fyrr en eftir 1930 [...] Vellirnir voru taldir vera 90-100 dagsláttur að stærð [...] var vestri helmingur Vallanna kallaður Áveitur. Laugalækurinn flæddi þar oft yfir og var veitt út um Vellina, en eystri helmingurinn, þar sem Laugalæksins gætti ekki, var kallaður Mosar, sennilega vegna þess, að þar hefur verið mosi í rótinni.“ Ö-Nesjavellir-athsviðb, 3-4. Túnið er náttúrulega slétt og eru í því grunnar rásir eftir þornaðan Laugalækinn.

ÁR-474:002\_01 bæjarhóll bústaður

390513 403458

„Eftir frásögn Odds heitins Snorrasonar eru Nesjavellir byggðir úr Nesjalandi 1817. [Þorleifur Guðmundsson bóndi á Nesjum byggði] neðst á Völlunum, og norðast næst hrauninu. Stóð bærinn [001] þar, þangað til Grímur, sonur hans, flutti bæinn nærri efst á Vellina. Þar var nóg vatn að fá. Árið 1942 (?) var bærinn enn fluttur, þangað sem hann stendur nú,“ segir í örnefnaskrá 1949.

„Eftir því sem sögur herma hefur fyrsti Nesjavallabærinn staðið nyrzt á Völlunum við hraunjaðarinn, en verið fluttur síðar syðst á vellina, þar sem vatnsból var betra. Á árunum kringum 1940, að mig minnir, reif Jón Sigurðsson bóndi þennan bæ og byggði íbúarhús og útihús nokkru sunnar, þar sem herra var, sennilega vegna flóðahættu,“ segir í athugasemdum og viðbótum við örnefnaskrá.



Bæjarhóll 002\_01, horft til vesturs.

Bæjarhóllinn er í túninu, um 200 m NNA við núverandi bæjarstæði. Staðurinn var fyrst skráður 1997 en var heimsóttur aftur 2023 og var lýsingu þá lítillega breytt. Á túnakorti er kálgarður 02 merktur norðaustan við bæ 01 og útihús 03 og 04 upp við kálgarðinn.

Í kringum bæjarhóllinn er iðjagrænt tún á sléttum völlum en hóllinn sjálfur er óslétari og í sinu. Sunnan við hóllinn eru rásir í túninu beggja vegna við hann þar sem vatn hefur runnið áður.

Hóllinn snýr suðaustur-norðvestur og er um 35,5 x 20,5 m að stærð. Hann er hæstur að austan, um 1 m á hæð. Ábúendur á Nesjavöllum 1997 áttu málverk sem sýndi gamla bæinn að sunnan. Hann snéri stöfnum í suðaustur og voru bæjardyr syðst í röðinni. Aftan við bæinn og laus frá honum (á.a.g.10 m) var heyhlaða. Austan í hólnum er 7,5 x 7,5 m ferhyrnd hvompa og er sennilega þar sem síðasti bærinn stóð. Af túnakorti frá 1918 hefur bærinn hinsvegar þá snúið suðaustur-norðvestur, verið mjó lengja eftir bæjarhólnum endilöngum.

**Hættumat:** hætta, vegna framkvæmda

**Heimildir:** Túnakort 1918; Ö-Nesjavellir-a, 3; Ö-Nesjavellir-aths+viðb, 2

**ÁR-474:002\_02** heimild um kálgarð 390528 403467

Kálgarður 02 var fast norðaustan við bæ 01. Ekki sjást merki um garðinn á yfirborði og hefur hann verið sléttaður í tún.

**Hættumat:** hætta, vegna framkvæmda

**Heimildir:** Túnakort 1918

**ÁR-474:002\_03** heimild um útihús 390538 403458

Útihús 03 var upp við suðausturhlið kálgarðs 02. Ekki sjást merki um húsið á yfirborði og hafa minjarnar verið sléttaðar í tún.

**Hættumat:** hætta, vegna framkvæmda

**Heimildir:** Túnakort 1918

**ÁR-474:002\_04** heimild um útihús 390540 403479

Útihús 04 var upp við norðausturhlið kálgarðs 02. Ekki sjást merki um húsið á yfirborði og hafa minjarnar verið sléttaðar í tún.

**Hættumat:** hætta, vegna framkvæmda

**Heimildir:** Túnakort 1918



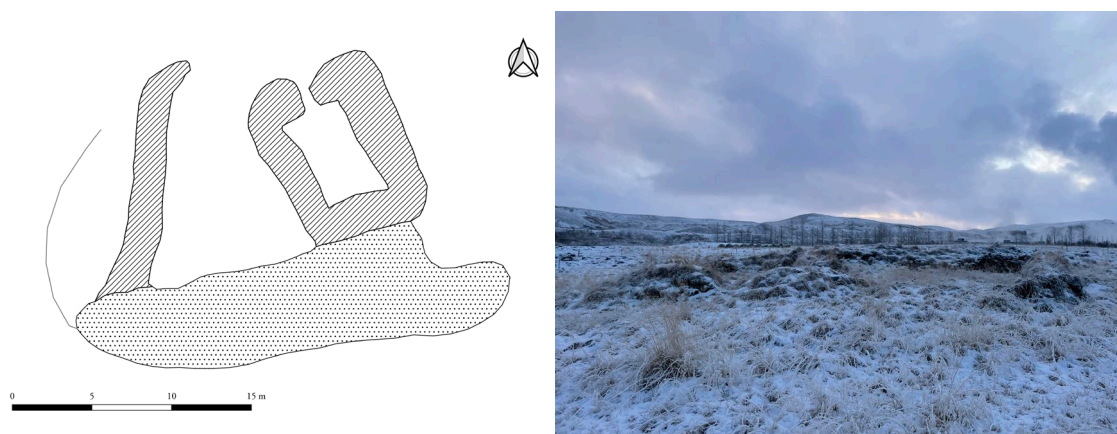
ÁR-474:003 tóft lambhús

390553 403398

Á túnakort frá 1918 er útihús með sambyggðum kálgarði merkt um 50 m suðaustur af bæ 001.

„Austur við hraunjaðarinn var Lambhús, sem búið er að rífa fyrir löngu síðan,“ segir í athugasemdum og viðbótum við örnefnaskrá.

Tóftirnar sjást enn vel í austurjaðri túnsins, um 200 m norðaustur af núverandi bæjarstæði. Staðurinn var fyrst skráður 1997 en var heimsóttur aftur 2023 og var lýsingu þá lítillega breytt.



*Lambhústóft 003, horft til suðurs á ljósmynd.*

Tóftin er í túnjaðri. Að vestan, norðan og sunnan eru sléttir túnvellir en austan við er hraunjaðar og er húsið byggt utan í stakan hraunkamb.

Minjarnar eru alls um 22 x 17 m að stærð og snúa austur-vestur. Lambhúsið sjálft er 11 x 8 m að utanmáli, 6 x 3,5 m að innan og snýr NNV-SSA. Kamparnir eru breiðir, dyr á norðurgaffli. Breidd veggja er víðast um 1,5-2 m og er mesta hleðsluhæð um 1,5 m. Meðfram austurlangvegg er upphækkun sem hefur aðeins austlægar stefnu og virðist vera eldri veggur og gengur út lítillega norðar en núverandi tóft. Vestan við og samtengt lambhúsinu er stórt afgirt hólfi, sennilega rétt frekar en heygarður. Hann er gerður úr 14 m löngum og 1 m breiðum vegg sem myndar krapt horn við hraunhólinn sem lambhúsið er byggt utaní. Hólfið er 13 x 11 m að innanmáli, op inn í það á norðurgaffli. Bæði lambhúsið og garðurinn eru grjóthlaðin og sjást mest 5-6 umför í veggjum.

**Hættumat:** hætta, vegna framkvæmda

**Heimildir:** Túnakort 1918; Ö-Nesjavellir-aths+viðb, 3

ÁR-474:004\_01 heimild um kálgarð

390403 403451

Um 110 m vestur af bæjarhól 002 og um 130 m norðustur af Nesjavallarétt, um 60 m frá hrauntungunni sem gengur til austurs út á Vellina þar sem réttin er, eru 3 kálgarðar (01-03) í hnapp merktir á túnakort frá 1918. Staðurinn var fyrst skráður 1997 en var heimsóttur aftur 2023 og var lýsingu lítillega breytt.

Þar sem kálgarðarnir voru er nú sléttað tún í órækt, en 1918 voru kálgarðarnir rétt utan við túnið, en sennilega á sléttum velli, skammt frá hrauninu. Þar er heldur hærra en annarstaðar í túninu og er svolítill lægð milli hans og bæjarhólsins 002. Grunn renna er í túninu austan við þann stað sem garðarnir voru og hefur sennilega verið þar lækur, a.m.k. á vorin. Þegar staðurinn var heimsóttur 2023 var búið að leggja vatnslögn yfir þann stað þar sem kálgarður 01 var.

Kálgarður 01 var austastur af görðunum þremur. Ekkert sést nú móta fyrir kálgörðum þessum og er túnið svotil rennislétt á þessum stað.

**Hættumat:** stórhætta, vegna framkvæmda

**Heimildir:** Túnakort 1918

ÁR-474:004\_02 heimild um kálgarð

390401 403470

Kálgarður 02 var um 20 m NNV af kálgarði 01. Ekkert sést nú móta fyrir kálgörðum þessum og er túnið svotil rennislétt á þessum stað.

**Hættumat:** stórhætta, vegna framkvæmda

**Heimildir:** Túnakort 1918

ÁR-474:004\_03 heimild um kálgarð

390381 403465

Kálgarður 03 var um 25 m VNV af kálgarði 01. Ekkert sést nú móta fyrir kálgörðum þessum og er túnið svotil rennislétt á þessum stað.

**Hættumat:** hætta, vegna framkvæmda

**Heimildir:** Túnakort 1918

ÁR-474:005 hleðsla túngarður

390454 403323

„Þegar [Grímur bóndi á Nesjavöllum] kom heim undir túngarð á Nesjavöllum, sprakk hesturinn undir honum, en Grímur komst til bæjar og var þá óður,“ segir í Gráskinnu. Hlaðinn garður er um 100 m suður af bæjarhól 002 og um 80 m norðaustur af núverandi bæjarstæði. Garðlagið liggur um sinu og mosa rétt utan við túnið.



*Garðlag 005, horft til norðausturs.*

Nú sjást um 100 m af grjóthlöðnum garði sunnan og suðaustan við bæjarhól

002. Hann er um 1 m á breidd og mest um 50 cm á hæð. Garðurinn liggur í breiðum boga með heldur austlægari stefnu m.v. Lambhús 003 en ætla mætti af túnakorti, og garðurinn um 20 m sunnar en á kortinu. Garðurinn endar til vestan við grunna vatnsrás (nú þurra) sem liggur út á túnið úr suðri. Að norðan tekur hraunið við á móts við lambhús 003 og er þar vírgirðing í framhaldinu og grjóti hlaðið undir hana. Töluvert rof er í garðinum vestan megin og er hann orðinn fremur útflattur nærri vatnsrásinni þegar hann var heimsóttur 2023. Austari hluti heldur sér vel.

**Hættumat:** hætta, vegna framkvæmda

**Heimildir:** Gráskinna I, 242.

ÁR-474:014 Nesjavallarétt gerði rétt

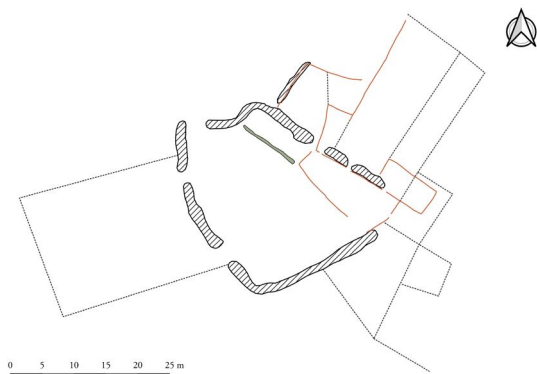
390326 403346

„Nesjavallarétt var haldin þegar Grafningismenn höfðu lokið að smala Mosfellsheiði og Dyrafjöll. Var þá féð réttað á mánudagskvöld og utansveitarmenn hirtu allt sitt en á þriðjudaginn var síðan smalað frá Nesjavöllum til Grafningsréttta á Selfötum,“ segir í Sunnlenskum byggðum.

„Nesjavallarétt var jafnan meðal heimamanna kölluð „réttin“,“ segir í örnefnalýsingu.

Réttin er um 70 m norðvestan við núverandi bæjarstæði á Nesjavöllum, um 200 m SV við bæjarhól 002. Staðurinn var fyrst skráður 1997 en var heimsóttur aftur 2023 og var lýsing þá endurskoðuð.

Réttin er byggð utan í hraunrana sem skagar út á vellina til austurs. Austan við réttina eru sléttuð tún, í órækt en malarvegur liggur frá yngsta bæjarstæði Nesjavalla til NNV framhjá réttinni í átt að Ion Hóтели. Annar slóði liggur frá þeim vegi vestan við réttina til suðvesturs



*Nesjavallarétt 014, horft til SSV á ljósmynd. Punktalínur sýna þá hluta réttarinnar sem sjást á gömlum loftmyndum en eru nú horfnar.*

að aðalveginum að hótelinu. Vatnslögn liggur samhliða slóðanum.

Réttin er grjóthlaðin að mestu og mynda grjótveggirnir eitt stórt hólfið. Hólfið er um 30 x 27,5 m að stærð og snýr norðvestur-suðaustur en það hefur verið hlutað í þrjú hólfi með trégrindum sem að hluta eru fallnar og sást sumstaðar aðeins um 20 m hátt „garðlag“ þar sem safnast hefur undir grindirnar þegar staðurinn var heimsóttur 2023. Grjóthleðslurnar eru sumstaðar heldur óvandaðar en eru frá 0,7-1,5 m á hæð og eru víðast 7-9 umför af hraungrýti í hleðslum. Breidd veggja er um 1-2 m. Utan með stóra hólfinu eru einnig fleiri hólfi gerð af trégrindum. Árið 1997 voru slík hólfi bæði norðaustan og suðaustan við grjóthlaðna hólfið en þegar staðurinn var heimsóttur aftur 2023 voru aðeins greinilegar leifar hluta hólfa norðaustantil. Lág grjóthleðsla, um 30 cm á hæð og 80 cm á breidd er meðfram norðvestur hlið eins hólfsins en annars sjást aðeins tréleifar. Af gömlum loftmyndum í safni Landmælinga Íslands og Loftmynda ehf að dæma hafa hólfin suðaustantil verið rifin milli 1998 og 2004. Á loftmyndum frá 1980 og fyrr sést einnig stórt hólfi vestan grjóthlaðna hólfsins sem mögulega hefur einnig verið úr tré. Alls hefur réttin þá samanstáðið af 12 hólfum. Sýnilegar leifar



*Nesjavallarétt 014 árið 1980. Loftmynd úr safni Landmælinga Íslands.*



*Nesjavallarétt 014 árið 2023. Loftmynd frá Loftmyndum ehf.*

réttarinnar 2023 ná yfir svæði sem er um 48,5 x 37 m að stærð og snýr norðaustur-suðvestur, en að þeim hólfum meðtöldum sem nú eru horfin var réttin alls um 76,5 x 53 m að stærð.

**Hættumat:** stórhætta, vegna framkvæmda

**Heimildir:** Ö-Nesjavellir-b, 3; Loftmyndasafn LMÍ; Loftmyndir ehf

**ÁR-474:017** *Áveitur* heimild um áveitu 390547 403691

„Á unglingsárum mínum [Guðmanns Ólafssonar, f. 1909] var vestri helmingur Vallanna kallaður Áveitur. Laugalækurinn flæddi þar oft yfir og var veitt út um Vellina [...],“ segir í örnefnalýsingu.

Svæðið er beint norður af bæ 002 og nær frá bænum um 600 m til norðurs að bæ 001. Vellirnir eru nú alveg sléttir á þessum slóðum og sér hvergi til áveitugarða og er raunar óvíst hvort þeir hafi verið miklir.

Nesjavellir eru til orðnir vegna framburðar og áburðar úr Laugalæknum og hefur lítið þurft til að dreifa úr flóðinu á vorin til að stækka þá. Svæðið er nú (2024) sléttað tún í órækt.

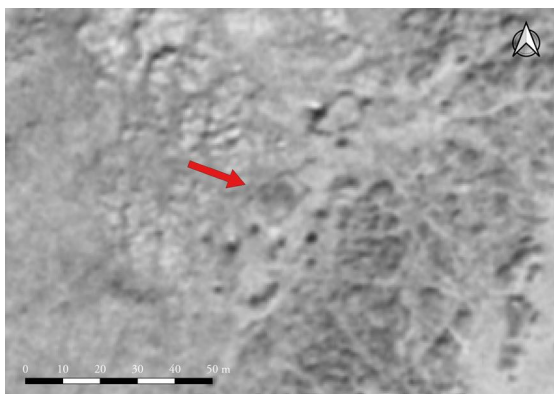
Ekki sjást merki um garðlög vestantil á Völlunum en líklegt er að þau hafi horfið þegar svæðið var sléttað.

**Hættumat:** hætta, vegna framkvæmda

**Heimildir:** Ö-Nesjavellir-aths+viðb, 4

**ÁR-474:019** heimild um kálgarð 389712 402346

”Í hrauninu, dálítinn spöl fyrir norðan borholurnar hjá hitaveitu Reykjavíkur, var töluverður jarðhiti, en ekki vatnshver [...] kallaður Brauðhver eða Brauðhola [020]. [...] Í námunda við þessa Brauðholu [020] var lítill kartöflugarður og grjótgarður í kring,“ segir í athugasemdum



Líkleg staðsetning kálgarðs 019 árið 1980. Loftmynd úr safni Landmælinga Íslands.



Sama svæði árið 2023. Loftmynd frá Loftmyndum ehf.

og viðbótum við örnefnaskrá. Heimildarmenn 1997 mundu ekki hvar Brauðhver og kartöflugarðurinn voru en töldu minjarnar hafa horfið við framkvæmdir Hitaveitu Reykjavíkur. Kartöflugarðurinn var líkast til um 1,37 km SSV af bæ 002, þar sem nú (2024) er borsvæði NJ 25.

Borplanið er malarborið en umhverfis er gróið hraun. Malarvegur liggur að planinu úr suðri. Ekki sjást merki um kartöflugarðinn á yfirborði og hefur hann horfið vegna virkjanaframkvæmda á svæðinu en á loftmyndum frá 1975 og 1980 í safni Landmælinga Íslands virðist sjást ferhyrndur garður. Miðað við loftmyndina var kartöflugarðurinn um 14 x 11 m að stærð og sneri norðaustur-suðvestur.

**Hættumat:** á ekki við

**Heimildir:** Ö-Nesjavellir-aths+viðb, 6; Loftmyndasafn LMÍ

**ÁR-474:020** *Brauðhver* hver 389698 402331

„Í hrauninu, dálítinn spöl fyrir norðan borholurnar hjá hitaveitu Reykjavíkur, var töluverður jarðhiti, en ekki vatnshver. Þarna var brennisteinn, kísill og hveraleir. Þar voru bökuð brauð hér áður fyrr. Mig minnir, að þessi hver hafi verið kallaður Brauðhver eða Brauðhola. [...] Nafnið Eldhver gæti ég trúað, að hafi verið dregið af því, að þarna hafi verið eldaður matur, t.d. kartöflur og slátur. Þarna er Laugalækurinn rétt hjá, svo ekki hefur verið langt í vatn. Vegalengdin frá Nesjavöllum að þessum hver er um 20 mínútna gangur og tæplega það,“ segir í athugasemdum og viðbótum við örnefnaskrá. Heimildarmenn 1997 mundu ekki hvar Brauðhver og kartöflugarðurinn voru en töldu minjarnar hafa horfið við framkvæmdir Hitaveitu Reykjavíkur. Brauðhver var líkast til um 1,39 km SSV af bæ 002, þar sem nú er borsvæði NJ 25.

Borplanið er malarborið en umhverfis er gróið hraun. Malarvegur liggur að planinu úr suðri. Hvernum heftur verið raskað við framkvæmdir á svæðinu en fast vestan og norðan borplansins er land blautt og rýkur úr jörðu.

**Hættumat:** á ekki við

**Heimildir:** Ö-Nesjavellir-aths+viðb, 6.

ÁR-474:024 heimild um leið

390613 403508

Gata frá bæ 002 til norðausturs að leið ÁR-711:049 er merkt inn á herforingjaráðskort frá 1909 og túnakort frá 1918.

Þar sem leiðin lá er sléttað tún, í órækt.

Ekki sést til leiðar á yfirborði og hefur hún verið sléttuð í tún.

**Hættumat:** stórhætta, vegna framkvæmda

**Heimildir:** Hkort 37 Hengill NA, Túnakort 1918

ÁR-474:025 heimild um leið

390539 403748

Gata, merkt inn á herforingjaráðskort frá 1909, liggur frá leið ÁR-711:049 við norðurhorn túns og til suðvesturs meðfram túnjaðri. Á herforingjaráðskorti endar leiðin við túnjaðar vestan bæjar 001 en á Uppdrætti Íslands er liggur Dyrvegur ÁR-711:052 í framhaldi af leiðinni til vesturs. Leiðin hefur legið allra vestast á Nesjavöllunum og verið nærri því að vera á mörkum sléttlendis og hlíðarinnar vestan við á köflum.

Sléttir og grasvaxnir vellir eru austan við slóðann en vestan hans tekur við hrauni þakin hlíð.

Á þessum stað er slóði í dag. Hann er víða um 1,5-2 m á breidd en 0,1-0,2 m dýpt. Slóðinn hefur líklega verið notaður fram eftir 20. öld og liggur að Nesjavallarétt 014. Ekki er ljóst hvort hann fylgir eldri slóða að fullu en er a.m.k. á afar áþekktum slóðum.

**Hættumat:** stórhætta, vegna framkvæmda

**Heimildir:** Hkort 37 Hengill NA



*Núverandi slóði á leið 025, horft til SSV.*

ÁR-474:026 hleðsla vörslugarður

390352 403833

Garðlag eða hleðsla gengur eftir endilangri hlíðinni ofan við Nesjavelli norðaustur-suðvestur. Hún er um 400 m NNV við bæ og tæpum 60 m ofan eða norðvestan við gamla vírgirðingu sem liggur eftir hlíðinni.

Hleðslan er í hlíðinni vestan Nesjavalla. Svæðið er í aflíðandi halla til austurs en meiri bratti tekur við skammt austan þess. Gróið hraun, vaxið kjarri er á þessum slóðum og er mikið um litla hraunhóla í hlíðinni og dældir á milli. Mosi hefur þakið mikið af hrauninu.

Þegar svæðið var skráð í desember 2023 var 3-4 cm snjór yfir öllu sem gerði skráningu erfiðari en allar. Hleðslan var því aðeins skráð innan úttektarsvæðis og aðeins út fyrir mörk þess en ekki var gerð tilraun til að rekja hana til norðausturs eða suðvesturs. Við skráningu í júní 2024 var garðurinn rakinn lengra í norðaustur en ekki fundust merki um garðinn lengra til suðvesturs, þó svo að á loftmynd Loftmynda ehf frá 2023 virðist marka fyrir honum í þá átt. Alls var hægt að rekja garðinn á um 170 m kafla. Hún er víða 1-2 umför en þó 3-4 þar sem mest er. Hún er víða um 0,5-0,7 m á breidd en 0,3-0,4 m á hæð.

Hleðslan er úr hraungrýti og er nokkuð slitrótt. Hún sést vel í lægðum og dældum en er ógreinilegri efst á hraunhæðum. Ekki er vitað hvenær hleðslan var gerð en lega hennar gæti bent til að hún hafi verið gerð til að marka af landsvæði og gæti hafa verið undirstaða undir girðingu. Til þess benda einnig leifar af vírgirðingu um 60 m neðar sem gæti þá verið yngri aftaki þessa vörslugarðs. Stór pípa liggur niður brekkuna nærri suðvesturenda hleðslunnar og hefur hún þar verið rofin og skemmd.

**Hættumat:** stórhætta, vegna framkvæmda

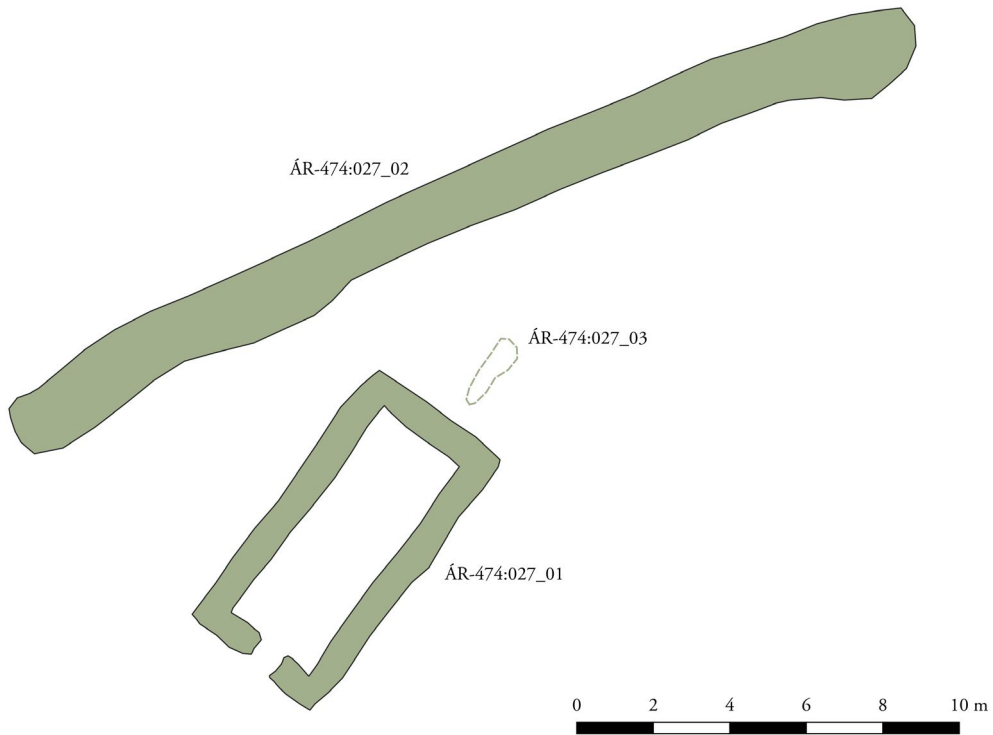


*Garðlag 026, horft til VNV.*



*Garðlag 026, horft til suðvesturs.*



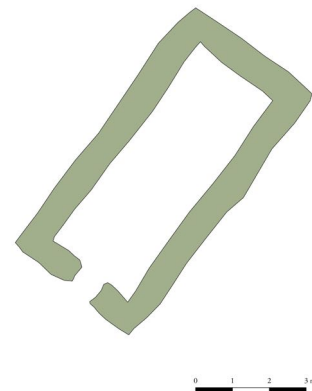


*Teikning af kálgarði 027\_01, garðlagi 027\_02 og dæld 027\_03.*

**ÁR-474:027\_01** tóft kálgarður 390489 403412

Tóft 01, líklega kálgarður er um 35 m suðvestur af bæjarhól 002. Norðan kálgarðsins 01 er garðlag 02 og dæld 03. Minjarnar ná yfir svæði sem er um 25,5 x 11 m að stærð og snýr norðaustur-suðvestur.

Minjaheildin er sunnarlega í sléttuðu túni í órækt. Grunn þurr vatnsrás liggur fast austan hennar.



*Kálgarður 027\_01, horft til norðausturs á ljósmynd.*

Kálgarðurinn er torfhláðinn og snýr norðaustur-suðvestur. Op er á suðvestur-gaffi hans. Hann er 8 x 4 m að utanmáli og 6,5 x 2,5 m að innan. Veggir eru um 0,5 m á hæð og 1 m á breidd.

**Hættumat:** hætta, vegna framkvæmda

**ÁR-474:027\_02** garðlag óþekkt

390481 403415

Garðlag 02 er um 22 m suðvestan af bæjarhól 002 og um 2 m norðvestan við kálgarð 027\_01. Það er torfhláðið og liggur ANA-VSV meðfram kálgarði 01 og dæld 03. Það er 25,5 m að lengd, 1,5 m á breidd og 0,5-0,7 m á hæð. Garðlagið er skorið af þurri vatnsrás sem liggur fast austan minjaheildarinnar og virðist smá bútur af garðlaginu birtast austan rásarinnar. Hlutverk garðlagsins er óþekkt en mögulega hefur það verið hlaðið til að verjast framrás Laugalækjar.



*Garðlag 027\_02, horft til austurs.*

**Hættumat:** hætta, vegna framkvæmda

**ÁR-474:027\_03** dæld óþekkt

390492 403416

Dæld 03 er um 33 m SV af bæjarhól 002 og um 1 m norðaustan við kálgarð 027\_01. Hún er um 2 x 0,7 m á stærð og um 0,7 m á dýpt. Hún snýr í norðaustur-suðvestur eins og kálgarðurinn og er dýpst til suðvesturs. Ekki er víst hvaða hlutverki dældin hefur þjónað.



*Dæld 027\_03, horft til norðausturs.*

**Hættumat:** hætta, vegna framkvæmda

ÁR-474:028 hleðsla vörslugarður

389439 400512

Beggja vegna við Köldulaugargil sjást ummerki um hleðslu í beina línu. Líklegast má telja að hleðslan hafi verið gerð undir girðingu á þessum slóðum og óvíst hvort hún nái 100 ára aldri og geti talist til fornleifa samkvæmta laganna hljóði. Hleðslan var engu að síður skráð enda minnismarki um breytta landnýtingu á Nesjavallasvæðinu. Hún er um 3 km SSV við gamla bæinn á Nesjavöllum 002\_01. Hleðslan er á hverasvæði, í lækjargili þar sem volgur lækur rennur niður en gilið er þó nefnt Köldulaugargil.



*Garðlag 028, horft til vesturs.*

Girðingar hafa áður verið víða á Nesjavallasvæðinu en hafa nú verið teknar niður. Sumar þeirra voru settar upp í tengslum við búskap á svæðinu en aðrar tengjast skógrækt. Á nokkrum stöðum hefur verið hlaðið undir girðingarnar (sjá einnig ÁR-474:026) og voru slík ummerki skráð þar sem gengið var fram á þau. Hleðslan við Köldulaugargil er óveruleg og slitrótt. Hún liggur austur-vestur. Hún sést beggja vegna við gilið en verður fljótt ógreinileg. Hún er víða 1-2 umför og aðeins 0,5 m á breidd og 0,2 m á hæð. Samtals var hægt að rekja hana á um 20 m kafla vestan lækjar en slitrótt á um 50 m kafla austan við læk.

**Hættumat:** hætta, vegna framkvæmda

ÁR-474:029 garðlag óþekkt

390667 403295

Garðlag eða hleðsla er yst í hrauni sem liggur meðfram austurhlið heimatúns Nesjavalla. Það er tæpum 150 m suðaustan við bæ 002 og um 70 m suðaustan við gaddavírsgirðingu sem afmarkar gamla heimatúnið.

Garðlagið er í suðvesturjæðri lyng- og mosavaxins hrauns og taka malarvegur og bílastæði við hrauninu til suðvesturs. Vestan við bílastæðin stóð gistiheimilið



*Garðlag 029, horft til norðausturs.*

Nesbúð áður. Til suðausturs er Nesjavallavegur.

Garðlagið er hálf bogadregið og snýr í norðvestur-suðaustur. Það er um 47 m að lengd og 1 m að breidd en hefur líklega náð lengra í báðar áttir. Garðlagið er hlaðin mest þremur umförum af hraungrýti og er þá um 0,7 m að hæð. Töluvert rof er í garðlagðinu, stærst í miðju þess á um 13 m kafla. Garðlagið sést á ljósmynd Mats Wibe Lund af Nesbúð sem tekin var árið 1999. Ekki virðist hafa verið rof í garðlaginu á þeim tíma, en það sést liggja fast upp við malarplanið. Garðlaginu hefur því líklega verið raskað á þessari öld við framkvæmdir eða umgang við malarplanið.

**Hættumat:** hætta, vegna framkvæmda

**Heimildir:** MWL 65-186-99

**ÁR-474:030** varða óþekkt

388730 401594

Suðaustan við Kýrdal, uppi í holti sem liggur þar til norðurs, er fremur ung varða. Lágt klettabelti er sunnan við vörðuna, ofar í brekku,

Varðan er sunnarlega á hrygg sem skagar til norðurs austan við Kýrdal. Hryggurinn hækkar umtalsvert sunnan við vörðuna. Mosi og gras sjást víða en klettur og melur (grófur vikur) er áberandi inn á milli.



*Varða 030, horft til SSA.*

Varðan er að öllum líkindum ekki forn.

Hún er um 1 x 1 m að stærð og 0,5 m á hæð. Hún er hlaðin úr móbergi sem vaxið er hvítum skófum. Hún sker sig ekki úr nánasta umhverfi sökum þess, en í allt má sjá fjögur umför af grjóti í vörðunni sem er fremur illa hlaðin.

**Hættumat:** hætta, vegna framkvæmda

## ÁR-711 Fornleifar á fleiri en einni jörð í Þingvallahreppi

ÁR-711:049\_01 Grafningsleið gata leið 382495 408295

„Norður um miðja Lágheiði liggur Lágheiðarleið en undir hlíðum Sköflungs er Sköflungsvegur. Þvert á þessar leiðir liggur Grafningsleið [...] Grafningsleið var fyrrum aðalleiðin milli Mosfellsdals og Grafnings og liggur frá Bringum þvert yfir Mosfellsheiði í nokkuð beina stefnu norðaustan við Borgarhóla. Handan heiðarinnar liggur hún yfir Sköflungsháls og niður með Jórutindi í Grafningi. Síðustu áratuginu hefur Grafningsleið lítið verið notuð af gangandi og ríðandi fólki, þó eru götur þar enn víða greinilegar og fallnar vörður úr torfi og grjóti standa við veginn líkt og hrundir minnisvarðar um horfna tíma. Mikið og gott útsýni er af Grafningsleið sem er nokkuð löng en jafnlend,“ segir í Árbók Ferðafélags Íslands 2019,“ segir í Árbók Ferðafélags Íslands 2019. Nærri merkjum Mosfellsahrepps og Grafningsahrepps „[...] komum við í grösugan hvamm undir brekku. Götur liggja hér til allra átta en við stefnum upp lága brekku með vörður á báðar hendur. [...] En frá línuveginum [Nesjavallalínu 1] liggur Grafningsleið niður aflíðandi brekkur, hér er gatan greinileg og vörður við hana. Brátt förum við yfir grónar götur og erum þá komin á Laufdælingastíg [050] [...],“ segir í bókinni Mosfellsheiðarleiðir. Í október 2022 var bútur af Grafningsleið skráður á afmörkuðu svæði innan gamla Grafningsahrepps á Mosfellsheiði. Leiðin var rakin á kafla þar sem hún liggur ASA-VNV yfir nyrsta horn hins afmarkaða svæðis, úr Grafningsahreppi yfir í Mosfellsahrepp, um 1,75 km norðaustan við hornmörk Mosfellsahrepps, Ölfushrepps og Grafningsahrepps í Borg og um 4 km norðan við Nesjavallaleið 435. Árið 2023 var annar hluti leiðarinnar athugaður þar sem hún liggur norðan við tún Nesjavalla ÁR-474.

Þar sem leiðin var skoðuð 2022 liggur gatan um þýfða og mosagróna og nokkuð flatlenda heiðina yfir og milli lágra holta og lítt gróinna, grýtttra klettakolla. Þar sem Grafningsleið var athuguð 2023 liggur leiðin um mosagróið hraun og fast norðan við grasi gróna velli Nesjavalla.

Leið 01 var fyrrum aðalleiðin milli Grafnings og Mosfellsdals. Búturinn sem skráður var 2022 er um 700 m langur. Leiðin er mjög skýr á þessum stutta kafla og samanstendur af 2-8 samsíða götum á 2-12 m breiðum kafla. Göturnar eru margar nokkuð grónar, um 0,3-0,4 m á breidd og sjaldan dýpri en 0,2-0,3 m. Þó eru 1-2 götur ennþá nokkuð rofnar og allt að 0,5 m djúpar sem sýna að leiðin er ennþá notuð. Á þessum stutta kafla voru skráðar sjö vörður ÁR-711:049\_02-08.

Norðan við Nesjavelli lá leiðin að mestu á sömu slóðum og nú liggur malbikaður vegur, Grafningsleið efri. Ekki sjást merki um gamlar reiðgötur á þessu svæði en þar sem núverandi vegur liggur sunnan við fyrra bæjarstæði Nesjavalla ÁR-474:001 sjást leifar af eldri malarvegi

á um 340 m löngum kafla norðan við tóftir bæjarins.

**Hættumat:** á ekki við

**Heimildir:** ÁFÍ 2019, 30, 101; Mosfellsheiðarleiðir, 22-23

**ÁR-711:052** *Dyravegur* heimild um leið 390133 403573

Dyravegur er merktur á Uppdrátt Íslands frá 1944 (kort gert 1933). Leiðin er merkt sem óviss gata og liggur frá enda leiðar ÁR-474:023 til vesturs yfir Dyrafjöll og áfram yfir hreppa- og sýslumörk að Elliðakoti GK-256 í Mosfellssveit. Leiðin er ekki merkt á herforingjaráðskort frá 1908.

„Suður úr Foldadölum eru smáskörð og lyngmóar vestan við svokallaða Skriðu, sem er upp af miðdalnum. Þá er komið á Dyraveg, sem er þar suður úr og inn í Dyradal, sem er allur í Nesjalandi. Dyravegur var gamall lestavegur úr Grafningi til Reykjavíkur. Dyr eru austast í Dyradal, milli hamraveggja. Um þær liggur vegurinn.“ segir í örnefnalýsingu Nesja.

„Norðan við Vörðuskeggja er Skeggjadalur. Norður af honum kemur [svo] Sporhelludalir. Þeir bera nafn sitt af hellu, er heitir Sporhella. Eru í hellunni djúpar götur eftir hestafætur. Vestur frá Sporhelludölum er Dyradalur. Eftir honum liggur Dyravegur,“ segir í örnefnaskrá Hengilsins. „Við vesturendann á Háhygg liggur Dyravegur. [...] Dyravegur lá í gegnum [Litluvelli],“ segir í örnefnaskrá Nesjavalla 1970.

„Austur af Dyrunum er Sporhellan, móbergshellur með niðurgröfnum götuslóðum í móbergið, frá þeim tímum, er lestavegur lá úr Grafningnum, um Dyradal, til Reykjavíkur. [...] Norðaustur í Hryggjum eru Rauðuflog. Þar lá lestavegur um þau til Dyradals.“ segir í örnefnalýsingu Nesjavalla 1949.

Rauðuflog eru austast hluti Dyrfjalla, uppaf Nesjavöllum. Svotil beint upp af bænum er leið (nú stikuð) á ská upp brekkuna, sem er mjög brött, og kemur upp á hjallann sem Nesjavallavegurinn liggur eftir, á svipuðum slóðum og heitavatnsleiðslan liggur undir veginn. Dyradalur er í landi Nesja en Dyrnar sjálfar, sem eru austanmegin í dalnum, munu vera í Nesjavallalandi. Þær eru skammt norðan við Nesjavallaveginna sem liggur um brekkuna ofan við þær. Dyravegur er merkt gönguleið eftir dalnum og upp að dyrunum. Sporhellan er fleiri en ein, en dýpstar og lengstar eru rásirnar fyrir botni Sporhelludals, en þar norðan og vestan við eru líka rásir á nokkrum stöðum.

Árin 1997-1998 var Dyravegur skoðaður við Dyrnar og Sporhelli. Dyrnar eru 15-20 m háar og aðeins um 2 m breiðar þar sem þær eru þrengstar vegna hruns, en víðast um 5-6 m. Austan við skarðið hefur hrunið mikið í það. Vestan við Dyrnar sjást reiðgötur sem beygja til suðurs með austurhlíð Dyradals og virðast stefna upp í fjallshlíðina hinumegin í dalnum,

talsvert sunnar en vikið sem Nesjavallavegurinn liggur um. Sporhellan er um 220 m suðaustan Dyranna. Víðast er aðeins ein rás en á nokkrum stöðum hafa þær kvíslast. Alls eru rásirnar 175 m langar, á 5 stöðum á um 500 m bili. Að vestan eru kaflarnir 112 m, 34 m, 8 m, 19 m og 2 m austast. Rásirnar eru víðast 20-30 cm breiðar í botninn og 10-40 cm djúpar.

Árin 2023-2024 var austasti hluti Dyravegar skoðaður, ofan við Rauðuflog. Frá bílastæði við Ion Hótel liggur skýr stikuð leið til NNV sem merkt er sem Dyravegur. Leiðin liggur um 770 m til NNV en breytir þá stefnu til suðvesturs í átt að Dyrunum. Ekki sjást merki um eldri götur. Sú útgáfa Dyravegar sem teiknuð var upp 1933 og merkt er á Uppdrátt Íslands virðist þó fara aðra leið yfir Dyrafjöll en sú gata liggur til suðvesturs frá þeim slóðum þar sem nú er Ion Hótel, á svipuðum slóðum og nú er merkt stikuð útsýnisleið. Eftir um 1,1 km sveigir leiðin á kortinu til norðvesturs og síðan aftur til suðvesturs eftir annan kílómeter og þá í átt að Dyrunum.

**Hættumat:** á ekki við

**Heimildir:** Uppdráttur Íslands 37; Ö-Nesjar, 5; Ö-Hengill,1; Ö-Nesjavellir-a, 3; Ö-Nesjavellir-b, 4-5



*Skilti vísar á Dyraveg 052, horft til norðvesturs.*





## V. Samantekt um sögu svæðis og landshætti



*Horft til norðurs yfir Nesjavelli við Köldulaugargil.*

Nesjavellir eru fast norðan við Hengilinn og eru hluti af háhitasvæði Hengilskerfisins. Vellirnir sjálfir eru grasi vaxnir, yst í dal sem afmarkaður er af Hryggjum til norðvesturs, Henglinum til suðvesturs og Ölvusvatnsskyggni og Stangarhálsi til suðausturs. Framar í dalnum er að mestu hraunlendi. Vellirnir hafa orðið til af framburði Laugalækjar, volgs lækjar sem rann vestantil í dalnum frá Nesjalaugum, hverum framarlega í

dalnum. Aðrar laugar eru austan Nesjalauga, nefndar Köldulaugar, og rennur úr þeim annar lækur sem nefndur var Hveralækur. Sá lækur náði þó ekki niður á Vellina í leysingum.<sup>3</sup> Auk Vallanna voru slægjur í Kýrdal, litlum dal upp við Hengilinn, sunnan við Hryggi.<sup>4</sup>

Nesjavellir voru áður fyrr slægjulönd frá Nesjum en jörðin Nesjavellir var byggð úr landi Nesja árið 1819. Hún var byggð úr eystri og efri hluta Nesja og taldist helmingur heimajarðarinnar.<sup>5</sup> Fyrsti ábúandi á Nesjavöllum var Þorleifur Guðmundsson (1770-1836). Hann var áður bóndi á Nesjum en sagt er að hann hafi ekki þolað þar við eftir andlát konu sinnar sem drukknaði í Þingvallavatni.<sup>6</sup> Þorleifur byggði bæ sinn nyrst á Völlunum en ekki bjó hann þar lengi því fyrsta veturinn fóru Vellirnir á kaf í leysingum. Árið eftir færði hann því bæinn – þó ekki nema nokkra faðma norðar þar sem landið lá hærra.<sup>7</sup> Tóftir bæjarins (ÁR-474:001) sjást enn, fast norðan Grafningsvegur efri en eru utan úttektarsvæðis. Í Jarðabók Árna Magnússonar og Páls Vídalíns frá 1706



*Kýrdalur, horft til norðvesturs.*

<sup>3</sup> Ö-Nesjavellir b, 1-2.

<sup>4</sup> Ö-Nesjavellir a, 2.

<sup>5</sup> SSÁ, 182, 186, 246; SB III 262.

<sup>6</sup> Ö-Nesjavellir a, 3.

<sup>7</sup> *Heima er bezt* 5(4), 113.

er Vallasel nefnt sem ein af þremur selstöðum Nesja<sup>8</sup> og er líklegt að það hafi verið á svipuðum stað og þessi fyrstu bæjarstæði.

Grímur, sonur Þorleifs, flutti bæinn aftur, einhvern tíman milli 1836 og 1867. Hann færði bæinn (ÁR-474:002) tæpa 600 m sunnar, efst á Vellina þar sem vatnsból var betra. Þar á bærinn að hafa staðið fram til um 1942 þegar hann var rifinn, líklega vegna flóðahættu og nýtt íbúðarhús reist rúmum 200 m sunnar.<sup>9</sup> Stendur það hús enn.

Nesjavellir fóru tvisvar í eyði á fjórða áratug 20. aldar, frá 1930-1931 og 1934-1937, en að öðru leyti var jörðin í ábúð allt til upphafs 21. aldar.<sup>10</sup> Árið 1939 var nýbýlið Hraunprýði reist í landi Nesjavalla framan við Nesjalaugagil. Gróðurhús voru reist á staðnum og þar rekin gróðrastöð. Starfsemin gekk þó ekki þrautalaust þar sem flutningar voru erfiðir á vetrum og gróðurhús sliguðust vegna snjóþyngsla. Var gróðrastöðin því lögð niður árið 1962.<sup>11</sup> Húsin voru rifin og þar rétt við reistur vinnuskáli árið 1971 en Hitaveita Reykjavíkur hafði keypt Nesjavelli árið 1964. Rannsóknarboranir fóru fram á svæðinu á árunum 1965-1986 og samþykkti borgarstjórn árið 1986 að leggja hitaveitu frá Nesjavöllum til



*Töftir bæjarstæðis 001, bæjar Þorleifs Guðmundssonar. Míngarnar voru utan úttektarsvæðis 2023-2024 og eru uppmælingar á myndinni frá 2017. Loftmynd er frá Loftmyndum ehf.*



*Nesjavallavirkjun, horft til NNA.*

<sup>8</sup> JÁM II, 378.

<sup>9</sup> Ö-Nesjavellir a, 3; Ö-Nesjavellir b, 2.

<sup>10</sup> SB III, 262; Sigurður Kristinn Hermundsson 2014, 64-75.

<sup>11</sup> Sigurður Kristinn Hermundsson 2014, 76; ÁFÍ 2003, 168.

Reykjavíkur. Fyrsti áfangi Nesjavallavirkjunar var tekinn í notkun árið 1990.<sup>12</sup>

Nesjavellir hafa tekið nokkrum breytingum frá því að hefðbundnum búskap lauk á svæðinu og virkjanaframkvæmdir hófust. Mannvirki Nesjavallavirkjunar dreifast víða um skipulagssvæðið og er Laugalækur nú að mestu horfinn, undir stöðvarhús virkjunarinnar og skiljustöð. Hveralækur rennur enn um svæðið, en þó undir öðru nafni, nú nefndur Nesjavallalækur.

Starfsemi tengd afþreyingu og ferðamennsku er einnig stunduð á Nesjavöllum. Árið 1993 var gisti- og veitingastaðurinn Nesbúð opnaður í húsnæði sem áður hafði hýst starfsmenn virkjunarinnar.<sup>13</sup> Húsin hafa nú verið rifin en öðru starfsmannahúsi var breytt í hótél árið 2009 og er þar nú hótélrekstur undir merkjum Ion Adventure Hotel.<sup>14</sup> Skemmtigarðurinn og klifursvæðið Adrenalíngarðurinn opnaði jafnframt á Nesjavöllum árið 2005,<sup>15</sup> auk þess sem Orkuveitan hefur útbúið merktar gönguleiðir um svæðið og sett upp fræðsluskilti.<sup>16</sup>

---

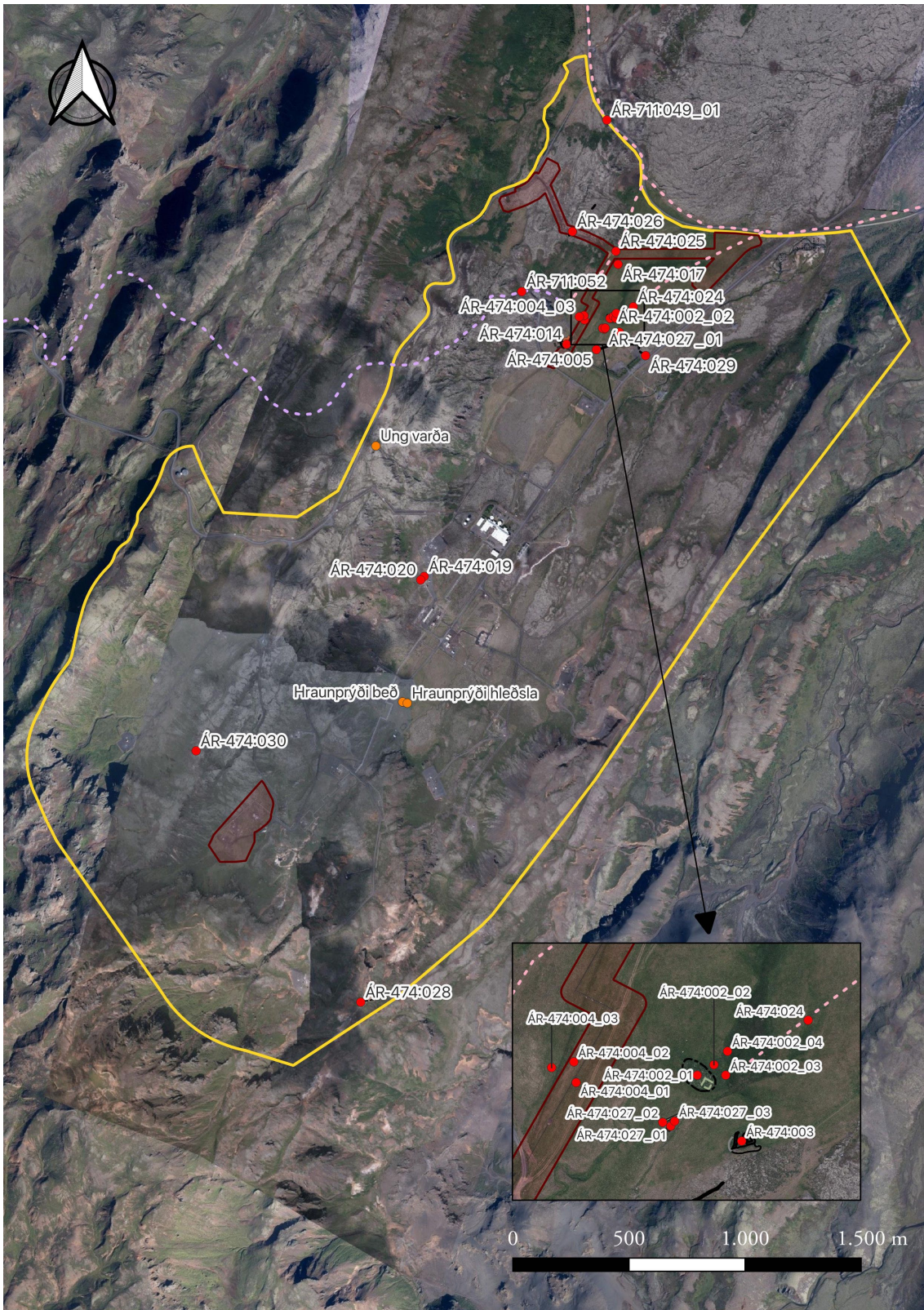
<sup>12</sup> Sigurður Kristinn Hermundsson 2014, 80-82.

<sup>13</sup> Mbl 05.03.1993, 2.

<sup>14</sup> DFS 28.03.2023.

<sup>15</sup> Mbl 16.07.2005, 6.

<sup>16</sup> Orkuveita Reykjavíkur 2012.

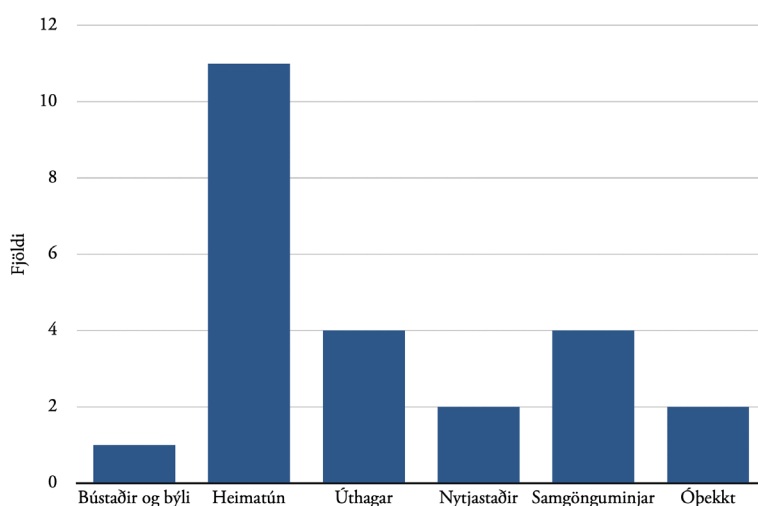


*Skráðar fornleifar innan skipulagssvæðis á Nesjavöllum. Einnig eru sýndar á kortinu þrjár ungar mínjar sem ekki teljast til fornleifa.*

## VI. Niðurstöður

Alls voru skráðar 24 fornleifar á 17 minjastöðum innan skipulagssvæðisins. Þar af voru 7 fornleifar innan eða þétt við fyrirhugað lagna- og niðurdælingasvæði sem tekið var út í desember 2023. Engar fornleifar fundust innan áhrifasvæðis borholu NJ-34.

Fornleifum innan skipulagssvæðisins má skipta í nokkra flokka til að draga fram helstu einkenni þeirra (Graf 1). Langstærsti flokkurinn, með 11 fornleifar, er minjar í heimatúnunum enda er allt heimatún Nesjavalla eins og það er teiknað á túnakort frá 1918 innan marka skipulagssvæðisins og er dreifing minja ætíð þéttust innan heimatúna. Í þennan flokk falla minjar s.s. útihús, kálgarðar og túngarðar. Minjar sem teljast til bústaða eru almennt innan heimatúna, en eru settar í sérflokk til að draga þær betur fram. Elstu bæjarstæði Nesjavalla eru utan skipulagssvæðisins, norðan við Grafningsveg efri, en bæjarhóll ÁR-474:002\_01, þangað sem bærin var fluttur á miðri 19. öld, er innan svæðis. Minjar í úthögum geta verið af fjölbreyttum toga en þær minjar sem falla í þennan flokk eiga það sammerkt að tengjast nýtingu úthaga. Fjórar slíkar minjar voru skráðar innan skipulagssvæðisins og eru það vörslugarðar ÁR-474:026 og ÁR-474:028, rétt ÁR-474:014 og heimild um áveitu ÁR-474:017. Í úthögum geta einnig verið annars konar minjar sem ekki tengjast búfjárhaldi. Tvær fornleifar voru flokkaðar til nytjastaða og voru það kartöflugarður ÁR-474:019 og hver ÁR-474:020 sem nýttur var til eldunar. Fjórar fornleifar töldust samgönguminjar, allt saman leiðir: ÁR-474:024, ÁR-474:025, ÁR-474:049\_01 og ÁR-474:052. Að auki voru skráðar tvær fornleifar, garðlag ÁR-474:029 og varða ÁR-474:030, með óþekkt hlutverk.



Graf 1: Skipting minja í flokka eftir einkennum.

Ummerki sáust um rúman helming skráðara fornleifa, eða alls 13 talsins, en þó skal nefna að í tilviki Grafningsleiðar ÁR-711:049\_01 og Dyravegar ÁR-711:052 eru sjáanleg ummerki gömlu leiðanna töluvert utan skipulagssvæðisins. Greinilegar fornleifar innan svæðisins eru því 11 talsins eða um 46% af skráðum fornleifum. Yfirlit um skráðar minjar og ástand þeirra má sjá í töflu 1.

Tafla 1: Skráðar fornleifar og ástand þeirra.

Samtala	Sérheiti	Tegund	Hlutverk	Ástand	Ef horfin, af hverju
ÁR-474:002_01		bæjarhóll	bústaður	sést til	
ÁR-474:002_02		heimild	kálgarður	ekki sést til fornleifar	vegna sléttunar
ÁR-474:002_03		heimild	útihús	ekki sést til fornleifar	vegna sléttunar
ÁR-474:002_04		heimild	útihús	ekki sést til fornleifar	vegna sléttunar
ÁR-474:003		tóft	lambhús	hleðslur standa	
ÁR-474:004_01		heimild	kálgarður	ekki sést til fornleifar	vegna sléttunar
ÁR-474:004_02		heimild	kálgarður	ekki sést til fornleifar	vegna sléttunar
ÁR-474:004_03		heimild	kálgarður	ekki sést til fornleifar	vegna sléttunar
ÁR-474:005		hleðsla	túngarður	hleðslur signar	
ÁR-474:014	Nesjavallarétt	gerði	rétt	hleðslur standa	
ÁR-474:017	Áveitur	heimild	áveita	ekki sést til fornleifar	vegna sléttunar
ÁR-474:019		heimild	kálgarður	ekki sést til fornleifar	vegna framkvæmda
ÁR-474:020	Brauðhver	hver		ekki sést til fornleifar	vegna framkvæmda
ÁR-474:024		heimild	leið	ekki sést til fornleifar	vegna sléttunar
ÁR-474:025		heimild	leið	ekki sést til fornleifar	óþekkt
ÁR-474:026		hleðsla	vörslugarður	hleðslur standa grónar	
ÁR-474:027_01		tóft	kálgarður	hleðslur signar	
ÁR-474:027_02		garðlag	óþekkt	hleðslur signar	
ÁR-474:027_03		dæld	óþekkt	sést til	
ÁR-474:028		hleðsla	vörslugarður	sést til	
ÁR-474:029		garðlag	óþekkt	hleðslur signar	
ÁR-474:030		varða	óþekkt	hleðslur signar	
ÁR-711:049_01	Grafningsleið	gata	leið	sést til	
ÁR-711:052	Dyravegur	heimild	leið	sést til	

Auk þeirra 24 fornleifa sem skráðar voru innan skipulagssvæðisins fundust þrjár minjar sem ekki teljast til fornleifa í lagalegum skilningi en rétt þykir að nefna hér til að koma í veg fyrir síðari tíma misskilning um eðli mannvistarleifanna. Ungu minjarnar voru hnitsettar og eru sýndar á minjakortum sem fylgja þessari skýrslu en verða að öðru leyti ekki til umfjöllunar annars staðar en hér. Sú fyrsta þessara



*Ung varða, horft til austurs.*

„nýminja“ er varða við göngustíg um 50 m austan Nesjavallavegar og um 620 m norðvestur af stöðvarhúsi Nesjavallavirkjunar. Ekki er hægt að útiloka með fullu að varðan sé hlaðin á eldri grunni en allt útlit hennar og staðsetning bendir til þess að hún sé ung, frá seinni hluta 20. aldar eða síðar. Hinar tvær tengjast báðar gróðrastöðinni Hraunprýði sem starfrækt var um miðja 20. öld. Allar byggingar á svæðinu hafa verið rifnar en þó markar fyrir grunnum húsanna á loftmyndum Loftmynda ehf um 850 m SSV af stöðvarhúsi Nesjavallavirkjunar.<sup>17</sup> Á jörðu niðri eru jafnframt greinileg á svæðinu sex samliggjandi beð og grjóthleðsla eða -þúst um 15 m austar.



*Staðsetning Hraunprýði, horft til norðausturs.  
Beð sjást fyrir miðri mynd.*



*Grjóþúst við Hraunprýði, horft til norðausturs*

<sup>17</sup> Húsin sjálf eru greinileg á loftmynd frá 1960 í Loftmyndasafni Landmælinga Íslands (LMI-Kort-A07-A-1370).

## VI.I Hættumat

Hættumat var gert fyrir allar fornleifar sem skráðar voru að frátöldum þeim fornleifum þar sem ljóst þótti að öll ummerki um minjarnar innan úttektarsvæðisins væru horfnar, bæði á yfirborði og undir sverði. Um er að ræða fjórar fornleifar: kartöflugarð ÁR-474:019, Brauðhver ÁR-474:020, Grafningsleið ÁR-711:049\_01 og Dyraveg ÁR-711:052.

Fornleifar innan skipulagsmarka töldust í hættu vegna mögulegra framtíðaráforma, þótt sú hættu væri ekki talin bráð. Fornleifar á lagna- og niðurdælingasvæði voru taldar í stórhættu vegna framkvæmda.



## VI.II Forsendur fyrir mati á gildi minja og tillögum að mótvægisáðgerðum

Hér á eftir verður lagt mat á gildi þeirra minjastaða sem skráðir voru innan úttektarsvæðisins og einnig lagðar fram tillögur sérfræðinga Fornleifastofnunar um það hvaða mótvægisáðgerða líklegt er að grípa þurfi til vegna minja innan framkvæmdasvæða.

Eitt af því sem hamlar því að leggja fullnægjandi mat á gildi minjastaða er sú staðreynd að enn hefur ekki farið fram fornleifaskráning nema á litlum hluta landsins. Því er ekki hægt að meta gildi tiltekins minjastaðar með góðum samanburði við sambærilega staði á landsvísu. Í raun er aldrei hægt að leggja afstætt eða endanlegt mat á gildi minjastaða enda er í slíku mati ætíð fólgið gildismat sem mótast að einhverju leyti af tíðaranda og áhuga þeirra sem vinna slíkt mat. Það sem gæti talist merkur minjastaður á ákveðnu svæði hefur ekki endilega mikið gildi á landsvísu og minjar sem ekki töldust merkilegar fyrir hálfri öld síðan hafa í sumum tilfellum öðlast stórukið vægi vegna þess hversu mikið hefur horfið af ákveðnum minjum og vegna aukinnar þekkingar og yfirsýnar um minjar.

Í laganna skilningi eru allar minjar, 100 ára og eldri, friðaðar. Þeim má enginn breyta, hylja eða raska og hafa þær 15 m friðhelgað svæði frá ystu mörkum fornleifar. Allar fornleifar hafa því eitthvert gildi enda eru þær vitnisburður um líf og starf þjóðar í landinu allt frá upphafi landnáms og fram á 20. öld. Um friðlýstar minjar gilda svo enn strangari lög og er friðhelgi þeirra t.a.m. 100 m frá ystu mörkum minja.

Minjastofnun Íslands hefur ekki gefið út leiðbeiningar um hvað skal hafa í huga þegar lagt er mat á vægi fornleifa eða á hvaða mati úrskurðir um mótvægisáðgerðir hvíla. Á Fornleifastofnun Íslands eru slíkir staðlar í þróun og byggir neðangreint álit á umræddum stöðlum þar sem minjagildi fornleifa er skipt í fjóra flokka. Við mat á gildi fornleifa er hér horft til ýmissa þátta s.s. ástands og varðveislu, rannsóknarmöguleika og kynningargildis. Lagt var upp með eftirfarandi flokkun:

**a) Mjög mikið minjagildi:** Friðlýstar fornleifar hafa stærra helgunarsvæði (100 m í stað 15 m) og verndunargildi í lögum en aðrir minjastaðir og teljast því að öllu jöfnu hafa mjög mikið gildi. Auk þeirra falla minjastaðir þar sem von er á miklum minjum eða minjum sem spanna mjög langa búsetusögu gjarnan í þennan flokk. Sem dæmi um slíka minjastaði má nefna bæjarhóla og heildstæðar býlisrústir. Í þennan flokk falla einnig minjar sem teljast hafa einstakt minjagildi vegna fágætis, eða út frá fagurfræðilegum eða faglegum forsendum.

**b) Mikið minjagildi:** Heillegar eða fremur heillegar minjar frá ýmsum skeiðum sem sem teljast hafa talsvert varðveislu- eða rannsóknargildi falla í þennan flokk. Í flokkinn falla einnig minjastaðir sem teljast hafa mjög gott kynningargildi og staðir sem geta haft mikið staðbundið minjagildi.

**c) Nokkurt minjagildi:** Í þennan flokk falla t.d. minjar sem eru raskaðar að hluta (en einhverra mannvistarleifa talið að vænta undir sverði) og einfaldir minjastaðir þar sem ekki er mikillar mannvistar að vænta. Dæmi um slíka staði eru vörður, mógrafir eða heystæði. Þeir teljast ekki hafa mikið rannsóknar- eða kynningargildi einir og sér.

**d) Lítið minjagildi:** Í þennan flokk falla minjar sem eru taldar mikið raskaðar eða jafnvel alveg horfnar og/eða ungar minjar sem eru á mörkum þess að teljast til fornleifa og njóta því ekki friðunar samkvæmt lögum.

Minjastofnun Íslands mun úrskurða um hvort minjar megi víkja í framkvæmdum og sömuleiðis um til hvaða mótvægisáðgerða þarf að grípa í þeim tilvikum þar sem ljóst þykir að fornminjar séu í yfirvofandi hættu vegna fyrirhugaðra framkvæmda. Í umfjölluninni hér að neðan er gerð tilraun til að setja fram hugmyndir um líklegar mótvægisáðgerðir sem gæti þurft að grípa til vegna fornleifanna. Hægt er að grípa til ýmissa mótvægisáðgerða vegna fornleifa sem teljast í hættu vegna fyrirhugaðra framkvæmda og verða hér nefndar þær helstu sem gjarnan eru gerðar kröfur um:

**Merking:** Í mörgum tilfellum kann að verða nauðsynlegt að merkja minjastaði innan áhrifasvæðis svo að þeir verði ekki skemmdir af vangá. Merkingin þarf að vera áberandi svo að minjarnar skemmist ekki við umferð vinnuvéla o.þ.h.

**Vöktun:** Í sumum tilfellum kann að þurfa að vakta viðkvæm svæði á meðan á jarðraski stendur. Í því felst að fornleifafræðingur fylgist með framkvæmdunum á svæðum þar sem ekki eru greinilegar yfirborðsminjar en talið er líklegt að minjar kunni að leynast undir sverði. Slíkt vöktun væri þá að lágmarki á meðan svörður væri rofinn. Á slíkum svæðum má búast við því að fornleifar komi í ljós sem tafið gætu framkvæmdir. Þessi leið er því aðeins valin þar sem alls ekki er hægt að hnika til framkvæmdum og þar sem líkur á fornleifum eru ekki svo miklar (eða staðsetning þeirra ekki það vel þekkt) að það sé raunhæft að leggja út í rannsóknir fyrirfram.

**Forkönnun:** Rannsókn kann að þykja nauðsynleg þar sem fornleifar þurfa að víkja vegna framkvæmda. Fyrsta stig slíkra rannsókna er gjarnan s.k. forkönnun, þ.e. gerð könnunarskurða og/eða taka borkjarnasýna. Eins er í sumum tilfellum gerð krafa um kerfisbundna töku könnunarskurða

(gjarnan 10%) á svæðum þar sem miklar líkur eru taldar á minjum neðan svarðar. Minjastofnun Íslands nýtir svo gjarnan niðurstöður forkönnunar til að ákvarða hvort frekari rannsókna er þörf. Góð dæmi um slík svæði eru heimatún og tún/svæði við gömul býli og sel.

**Fornleifauppgröftur:** Í þeim tilfellum sem ljóst er að minjastaður muni hverfa alveg og mikilvægar minjar eru taldar undir sverði er stundum gerð krafa um heildaruppgröft þótt algengara sé að slík krafa sé ekki gerð fyrr en á grundvelli niðurstaðna forkönnunar.

Þar sem ljóst þykir að ekki verði hjá því komist að raska fornminjum, fer það mjög eftir ástandi og eðli fornleifanna hvort líklegt er talið að gerðar verði kröfur um umfangsmeiri mótvægisáðgerðir og þá í hverju þær kunni að felast. Talið er ólíklegt að mótvægisáðgerða verði krafist þar sem öll yfirborðsummerki um fornleif eru horfin og ekki er von til þess að mannvistarleifar finnist undir sverði. Getur það átt við um götur, vörður, mógrafir, kolagrafir (og aðra námustaði). Í tilfellum þar sem fyrirséð er að framkvæmdir muni raska fornleifum á borð við tóftir og garðlög er líklegt að gerð verði krafa um að gera könnunarskurði í þau til þess að ákvarða aldur og eðli fornleifanna. Ríkari rannsóknarkrafa er almennt þar sem um bústaði er að ræða eða aðrar umfangsmiklar minjar en algengt er að fyrsta krafa á slíkum stöðum kveði einnig á um könnunarskurði sem þá ákvarða hvort frekari kröfur verði gerðar. Þar sem framkvæmdir eru fyrirhugaðar innan svæða þar sem talið er líklegt að óþekktar minjar leynist undir sverði má búast við að lögð verði til vöktun fornleifafræðings á framkvæmdatíma eða jafnvel mælst til að gerðir séu könnunarskurðir á hluta svæðis (gjarnan 10%). Á það m.a. við um svæði eins og gömul heimatún eða svæði næst gömlum býlum og seljum. Á grundvelli þeirra forsendna sem raktar eru hér að framan verður gerð grein fyrir mati á minjagildi minjastaða og tillögum að mótvægisáðgerðum fyrir minjar innan úttektarsvæðisins. Mat á gildi minjanna er byggt á leiðbeiningum Skipulagsstofnunar um einkenni og vægi umhverfisáhrifa.<sup>18</sup> Mótvægisáðgerðir taka þó mið af eðli og minjagildi fornleifanna. Rétt er að minna á að hættumat og hugmyndir að mótvægisáðgerðum byggjast á fjarlægð minja frá fyrirhuguðum framkvæmdum. Ef þungamiðja framkvæmdanna yrði færð þyrfti að endurskoða hættumat minjastaða. Þegar endanleg hönnun mannvirkja liggur fyrir er það Minjastofnun Íslands að úrskurða formlega um áhrif framkvæmda á fornleifar og mögulegar mótvægisáðgerðir.

---

<sup>18</sup> Skipulagsstofnun 2005.

## VI.III Áhrif framkvæmda á fornleifar

Ein fornleif innan skipulagssvæðisins var talin hafa mjög mikið minjagildi en það er bæjarhóll Nesjavalla ÁR-474:002\_01. Tvær fornleifar voru metnar með mikið minjagildi, lambhústöft ÁR-474:003 og Nesjavallarétt ÁR-474:014. Flestar aðrar fornleifar innan skipulagssvæðisins töldust hafa nokkuð minjagildi, alls 16 fornleifar, en fimm fornleifar töldust hafa lítið minjagildi og eru það allt minjar sem horfnar eru af yfirborði og ólíklegt er talið að miklar leifar séu eftir af undir yfirborði (sjá nánar töflu 2). Sé lítið til fornleifa á fyrirhuguðu lagna- og niðurdælingasvæði má sjá að tvær af fornleifunum sex töldust hafa lítið minjagildi, þrjár með nokkurt minjagildi og ein fornleif, Nesjavallarétt ÁR-474:014 telst hafa mikið minjagildi.

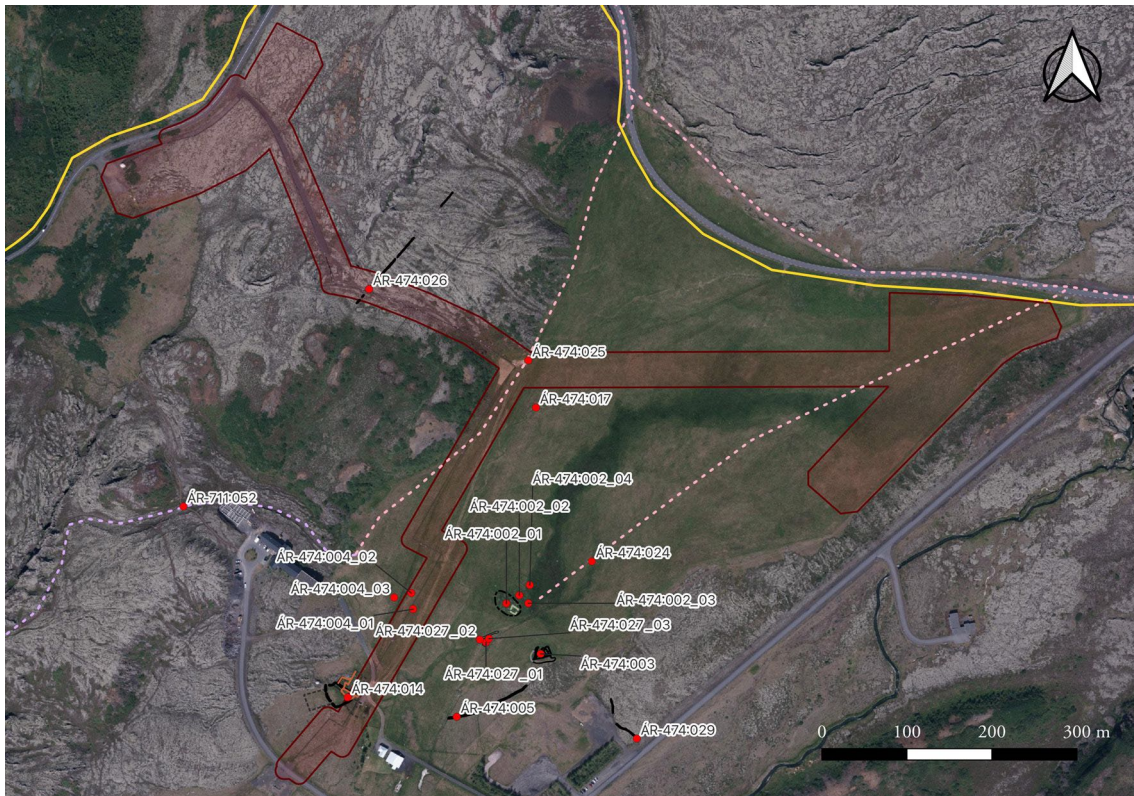
Sex fornleifar voru innan fyrirhugaðs framkvæmdasvæðis og töldust því í stórhættu vegna framkvæmda. Þó að ekki liggi fyrir beinar áætlanir um frekari framkvæmdir á skipulagssvæðinu utan framkvæmdasvæðanna tveggja voru minjar utan framkvæmdasvæða metnar í almennri hættu vegna framkvæmda. Þar var helst lítið til þess að svæðið er virkt virkjanasvæði auk þess sem þar hefur verið töluverð uppbygging tengd afþreyingu og ferðamennsku, s.s. hótél, skemmtigarður, merktar gönguleiðir og fræðsluskilti. Sú hættu sem stafar að þessum fornleifum er þó í flestum tilvikum lítil, en þó skal nefna að staðsetning kálgarðs ÁR-474:002\_03 er rétt við fyrirhugað framkvæmdasvæði og nær helgunarsvæði minjanna inn á framkvæmdasvæði. Einnig er garðlag ÁR-474:029 fast vestan við malarplan þar sem Nesbúð stóð áður og hefur það að hluta verið rofið vegna fyrri framkvæmda eða rasks við planið.

Tafla 2: Skráðar fornleifar, hættumat og minjagildi.

Samtala	Sérheiti	Tegund	Hlutverk	Hættumat	Ástæða	Minjagildi
ÁR-474:002_01		bæjarhóll	bústaður	hætta	vegna framkvæmda	mjög mikið
ÁR-474:002_02		heimild	kálgarður	hætta	vegna framkvæmda	nokkurt
ÁR-474:002_03		heimild	útihús	hætta	vegna framkvæmda	nokkurt
ÁR-474:002_04		heimild	útihús	hætta	vegna framkvæmda	nokkurt
ÁR-474:003		tóft	lambhús	hætta	vegna framkvæmda	mikið
ÁR-474:004_01		heimild	kálgarður	stórhætta	vegna framkvæmda	nokkurt
ÁR-474:004_02		heimild	kálgarður	stórhætta	vegna framkvæmda	nokkurt

Samtala	Sérheiti	Tegund	Hlutverk	Hættumat	Ástæða	Minjagildi
ÁR-474:004_03		heimild	kálgarður	hætta	vegna framkvæmda	nokkurt
ÁR-474:005		hleðsla	túngarður	hætta	vegna framkvæmda	nokkurt
ÁR-474:014	Nesjavallarétt	gerði	rétt	stórhætta	vegna framkvæmda	mikið
ÁR-474:017	Áveitur	heimild	áveita	hætta	vegna framkvæmda	lítið
ÁR-474:019		heimild	kálgarður	á ekki við		lítið
ÁR-474:020	Braudhver	hver		á ekki við		lítið
ÁR-474:024		heimild	leið	stórhætta	vegna framkvæmda	lítið
ÁR-474:025		heimild	leið	stórhætta	vegna framkvæmda	lítið
ÁR-474:026		hleðsla	vörslugarður	stórhætta	vegna framkvæmda	nokkurt
ÁR-474:027_01		tóft	kálgarður	hætta	vegna framkvæmda	nokkurt
ÁR-474:027_02		garðlag	óþekkt	hætta	vegna framkvæmda	nokkurt
ÁR-474:027_03		dæld	óþekkt	hætta	vegna framkvæmda	nokkurt
ÁR-474:028		hleðsla	vörslugarður	hætta	vegna framkvæmda	nokkurt
ÁR-474:029		garðlag	óþekkt	hætta	vegna framkvæmda	nokkurt
ÁR-474:030		varða	óþekkt	hætta	vegna framkvæmda	nokkurt
ÁR-711:049_01	Grafningsleið	gata	leið	á ekki við		nokkurt
ÁR-711:052	Dyravegur	heimild	leið	á ekki við		nokkurt

Verði tekið tillit til staðsetningar minja við hönnun á mannvirkjum innan framkvæmdasvæðisins ætti í flestum tilvikum að vera hægt að komast hjá því að þær verði fyrir raski. Þar sem ekki verður komist hjá framkvæmdum í eða í næsta nágrenni minja er líklegt að Minjastofnun Íslands muni kveða á um mótvægisáðgerðir til að veða á móti raski. Í flestum tilvikum mun merking líklega teljast fullnægjandi, komi ekki til beins rasks á minjum. Í töflu 3 má sjá hvaða aðrar kröfur um mótvægisáðgerðir séu líklegar, verði fornleifar fyrir beinum áhrifum af framkvæmdum.



Skráðar fornleifar á Völlunum og innan fyrirbugaðs lagna- og niðurdælingarsvæðis.

Tafla 3: Fornleifar innan og við framkvæmdasvæði

Samtala	Tegund	Hlutverk	Minjagildi	Hættumat	Líklegar mótvægisáðgerðir	Skýring
ÁR-474:004_01	heimild	kálgarður	nokkurt	stórhætta	vöktun	til að skera úr um hvort minjar leynist undir sverði
ÁR-474:004_02	heimild	kálgarður	nokkurt	stórhætta	vöktun	til að skera úr um hvort minjar leynist undir sverði
ÁR-474:014	gerði	rétt	mikið	stórhætta	könnunarskurður/ rannsókn	til að ákvarða aldur, umfang og eðli minja
ÁR-474:024	heimild	leið	lítið	stórhætta	engar	skráning fullnægjandi mótvægisáðgerð
ÁR-474:025	heimild	leið	lítið	stórhætta	engar	skráning fullnægjandi mótvægisáðgerð
ÁR-474:026	hleðsla	vörslu-garður	nokkurt	stórhætta	könnunarskurður	til að ákvarða aldur, umfang og eðli minja

Komi til frekari framkvæmda innan skipulagssvæðisins er lagt til að fyrirhuguðum framkvæmdasvæðum verði eftir fremsta megni haldið utan við Vellina, svæðið innan og umhverfis heimatún Nesjavalla. Heimatún jarðarinnar og næsta nágrenni þess er það svæði þar sem minjapéttni er langmest, og jafnframt það svæði þar sem líklegast er að áður óþekktar minjar komi í ljós undir sverði. Í því samhengi má meðal annars nefna að engar minjar tengdar eldra bæjarstæði Nesjavalla ÁR-474:001 eru þekktar sunnan Grafningsvegjar. Ekki er útilokað að þær hafi verið að finna í norðvesturhluta Vallanna en að yfirborðsummerki hafi verið sléttuð í tún.

Í tilvikum þar sem óhjákvæmilegt reynist að raska fornminjum vegna framkvæmda er það hlutverk Minjastofnunar Íslands að skera úr um hvort og með hvaða skilmálum fornleifar megi víkja við slíkar aðstæður. Hafa ber einnig í huga að áður óþekktar minjar kunna að koma í ljós við framkvæmdir og skal þá hafa samband við Minjastofnun Íslands og gera viðvart um fundinn.





## Heimildir

- ÁFÍ 2003:** Þór Vigfússon. 2003. *Í Árneshöfði vestanverðu*. Árbók Ferðafélags Íslands 2003. Reykjavík: Ferðafélag Ísland.
- ÁFÍ 2019:** Bjarki Bjarnason, Jón Svanþórsson, & Margrét Sveinbjörnsdóttir. 2019. *Mosfellsheiði: Landslag, leiðir og saga*. Árbók Ferðafélags Íslands 2019. Reykjavík: Ferðafélag Ísland.
- Birna Lárusdóttir 2018. *Endurskoðun fornleifaskráningar í Grímsnesi og Grafningi: Með viðbótum við eldri fornleifaskrá*. FS683-16141. Reykjavík: Fornleifastofnun Íslands.
- DFS 28.03.2023:** DFS.is - Fréttavefur Suðurlands. 2023. „Eitt af flottustu hönnunarhótelum í heimi fagnar tíu ára afmæli með stíl.“ Sótt af <https://www.dfs.is/2023/03/28/natturulaug-og-200-manna-glaskali-baetast-vid-eitt-flottasta-hotel-i-heimi/>.
- Gráskinna I:** Sigurður Nordal, & Þórbergur Þórðarson. 1928. *Gráskinna*. I. bindi. Akureyri: Bókaverzlun Þorsteins M. Jónssonar.
- Heima er best 5(4):** Kolbeinn Guðmundsson. 1955. „Bændur í Nesjum og Nesjavöllum á nítjándu öld.“ *Heima er best 5(4)*, bls. 112-113.
- JÁM II:** *Jarðabók Árna Magnússonar og Páls Vídalíns*. 1918-1921. II. bindi. Árneshöfði. Kaupmannahöfn: Hið íslenska fræðafélag.
- Mbl 05.03.1993:** „Gisting í vinnubúðum.“ 1993. *Morgunblaðið* 5. mars, bls. 2.
- Mbl 16.07.2005:** Svavar Knútur Kristinsson. 2005. „Fullorðinsleikvöllur“ í tíu metra hæð.“ *Morgunblaðið* 16. júlí, bls. 6.
- Mosfellsheiðarleiðir:** Bjarki Bjarnason, Jón Svanþórsson, & Margrét Sveinbjörnsdóttir. 2019. *Mosfellsheiðarleiðir: 23 göngu- og reiðleiðir með kortum og hnitum*. Reykjavík: Ferðafélag Íslands.
- Orkuveita Reykjavíkur. 2012. *Gönguleiðir á Hengilssvæðinu og nágrenni*. Sótt af: [https://www.on.is/wp-content/uploads/2019/03/gonguleidir\\_a\\_hengilssvaedinu\\_og\\_nagrenni.pdf](https://www.on.is/wp-content/uploads/2019/03/gonguleidir_a_hengilssvaedinu_og_nagrenni.pdf).
- Orri Vésteinsson. 1997. *Fornleifaskráning á Hengilssvæðinu II: Fornleifar í landi Nesjavalla og Ölfusvatns*. FS036-97012. Reykjavík: Árbæjarsafn & Fornleifastofnun Íslands.
- Loftmyndasafn LMÍ:** Landmælingar Íslands. 1937-2000. Loftmyndasafn. Sótt af <https://www.lmi.is/is/vefsjar/korta-og-loftmyndasafn/loftmyndasafn>.
- SB III: Sunnlenskar byggðir III.** Vesturhluti Árneshöfðu. 1983. Oddgeir Guðjónsson, Jón Guðmundsson og Júlíus Jónsson (ritstjórar). Selfossi: Búnaðarsamband Suðurlands.
- Sigurður Kristinn Hermundsson. 2014. *Grafningur og Grímsnes: Byggðasaga*. Reykjavík: Bókaútgáfan Hólar.
- Skipulagsstofnun. 2005. *Mat á umhverfisáhrifum. Leiðbeiningar um flokkun umhverfisþátta, viðmið, einkenni og vægi umhverfisáhrifa*. Reykjavík: Skipulagsstofnun. Sótt af: [https://www.skipulag.is/media/umhverfismat/leidbeiningar\\_um\\_flokkun\\_umhverfisthatta\\_vidmid\\_einkenni\\_og\\_vaegi\\_umhverfisahrifa.pdf](https://www.skipulag.is/media/umhverfismat/leidbeiningar_um_flokkun_umhverfisthatta_vidmid_einkenni_og_vaegi_umhverfisahrifa.pdf).
- SSÁ:** *Árneshöfði. Sýslu- og sóknarlýsingar Hins íslenska bókmenntafélags 1839-1843 og lýsing Ölfushrepps anno 1703 eftir Hálfðán Jónsson*. 1979. Reykjavík: Sögufélag.

## Óútgefnar heimildir

**Hkort:** Dönsku herforingjaráðskortin. 1905-1915. Landsbókasafn Íslands.

**MWL 65-186-99:** Mats Wibe Lund. 1999. *Nesbúið* [Ljósmynd]. Sótt af: <https://mats.photoshelter.com/image/I0000vMfdc1hora8>.

**Túnakort 1918:** Túnakort Grafningshrepps. Þjóðskjalasafn Íslands.

**Uppdráttur Íslands:** Uppdráttur Íslands. 1921-1934. Landsbókasafn Íslands.

**Ö-Hengill:** Hengillinn og fjallgarðurinn kringum hann. Án ártals. Þorsteinn Bjarnason frá Háholti skráði. Örnefnasafn Stofnunar Árna Magnússonar í íslenskum fræðum.

**Ö-Nesjar:** Örnefnaskrá Nesja. 1980. Jónína Hafsteinsdóttir skráði. Örnefnasafn Stofnunar Árna Magnússonar í íslenskum fræðum.

**Ö-Nesjavellir-a:** Örnefnaskrá Nesjavalla. 1949. Guðmundur Jóhannsson skráði eftir skrá Sigurðar Jónssonar. Örnefnasafn Stofnunar Árna Magnússonar í íslenskum fræðum.

**Ö-Nesjavellir-b:** Örnefnaskrá Nesjavalla. 1970. Jóhann Hannesson skráði. Örnefnasafn Stofnunar Árna Magnússonar í íslenskum fræðum.

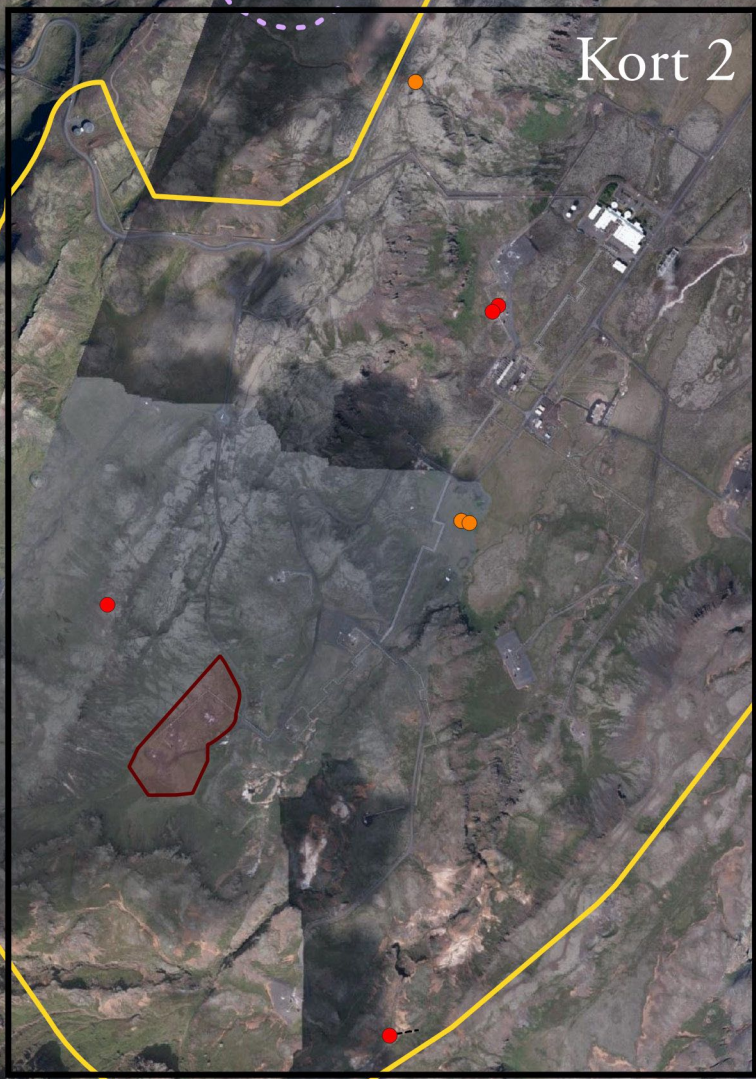
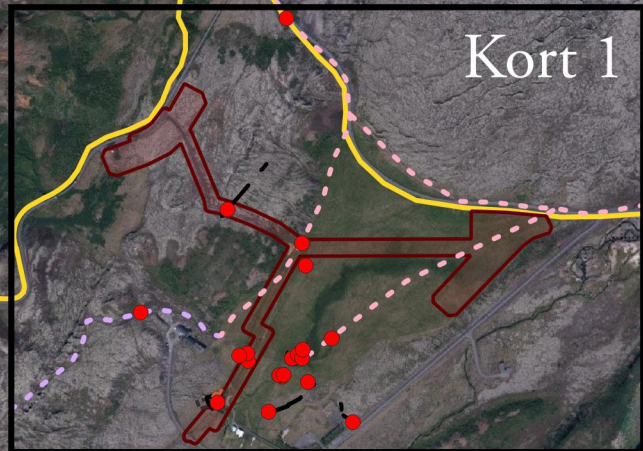
**Ö-Nesjavellir-aths+viðb:** Athugasemdir og viðbætur við örnefnaskrá Nesjavalla. 1982. Guðmann Ólafsson skráði. Örnefnasafn Stofnunar Árna Magnússonar í íslenskum fræðum.

## Viðauki I: Hnitaskrá ISN93

Samtala	X (A)	Y (N)
ÁR-474:002_01	390513	403458
ÁR-474:002_02	390528	403467
ÁR-474:002_03	390538	403458
ÁR-474:002_04	390540	403479
ÁR-474:003	390553	403398
ÁR-474:004_01	390403	403451
ÁR-474:004_02	390401	403470
ÁR-474:004_03	390381	403465
ÁR-474:005	390454	403323
ÁR-474:014	390326	403346
ÁR-474:017	390547	403691
ÁR-474:019	389712	402346
ÁR-474:020	389698	402331
ÁR-474:024	390613	403508
ÁR-474:025	390539	403748
ÁR-474:026	390352	403833
ÁR-474:027_01	390489	403412
ÁR-474:027_02	390481	403415
ÁR-474:027_03	390492	403416
ÁR-474:028	389439	400512
ÁR-474:029	390667	403295
ÁR-474:030	388730	401594
ÁR-711:049_01	382495	408295
ÁR-711:052	390133	403573



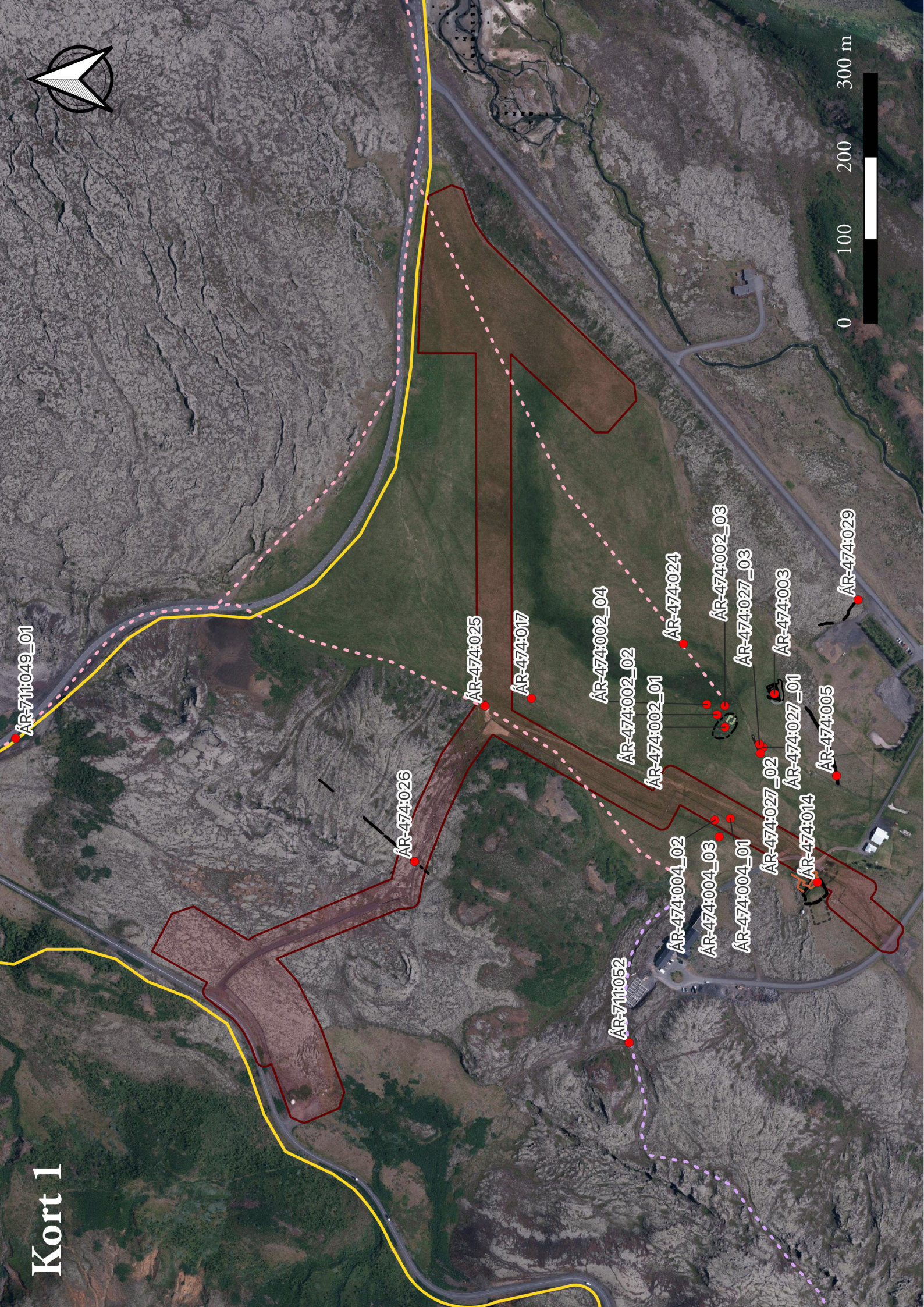
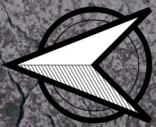
# Nesjavellir: Yfirlit



0 500 1.000 1.500 m



# Kort 1



# Kort 2



Ung varða

ÁR-474:020

ÁR-474:019

Hraunprýði beð

Hraunprýði hleðsla

ÁR-474:030



ÁR-474:023

0 150 300 450 m

