

Skógrækt í Grímsnesi: Fornleifaskráning í Álfheimum, Álfadal, Skógarbrekkum- viðbót og Minna-Mosfelli



Ragnheiður Gló Gylfadóttir (ritstjóri)

Höfundar efnis: Birna Lárusdóttir, Brynja Árnadóttir, Gylfi Helgason, Ragnheiður Gló Gylfadóttir og Stefán Ólafsson

FS996-24131

Fornleifastofnun Íslands

2024



*Forsíðumynd er af smalaskofa ÁR-454:032_2, horft er til austurs.
Myndina tók Brynja Árnadóttir.*

©2024

FORNLEIFASTOFNUN ÍSLANDS SES

BRÆDRABORGARSTÍGUR 9

101 REYKJAVÍK

SÍMI: (+354) 5511033

NETFANG: fsi@fornleif.is

www.fornleif.is

Samantekt

Í apríl 2024 skráði Fornleifastofnun Íslands fjögur svæði í Grímsnesi vegna fyrirhugaðrar skógræktar. Svæðin voru samanlagt um 420 ha að stærð. Þrjú þeirra tilheyrðu áður lögbýlunum Þóroddstöðum og Neðra-Apavatni en það fjórða bænum Minna-Mosfelli. Fornleifastofnun hafði áður unnið aðalskráningu fornleifa í sveitarfélaginu og voru tvær fornleifar þá skráðar innan svæðanna fjögurra, báðar í landi Minna-Mosfells. Vorið 2024 voru samanlagt skráðar 30 fornleifar á 22 minjastöðum innan úttektarsvæðanna fjögurra, flestar í landi Minna-Mosfells.

Efnisorð: Grímsnes- og Grafningshreppur, skógrækt, fornleifaskráning, Fornleifastofnun Íslands

Summary

In April 2024, the Institute of Archaeology in Iceland surveyed four areas in Grímsnes- og Grafningshreppur because of planned forestry. The combined areas were approximately 420 hectares. Three of these areas previously belonged to the farms Þóroddsstaðir and Neðra-Apavatn, while the fourth was part of the Minna-Mosfell farm. The Institute had previously conducted a general survey of archaeological sites in the municipality, revealing two archaeological sites within the areas, both in Minna-Mosfell. During the survey in the spring of 2024, 30 archaeological sites in 22 locations were recorded within the four surveyed areas, most of which were located within the plot in Minna-Mosfell.

Keywords: Grímsnes- og Grafningshreppur municipality, forestry, archaeological survey, Institute of Archaeology

Efnisyfirlit

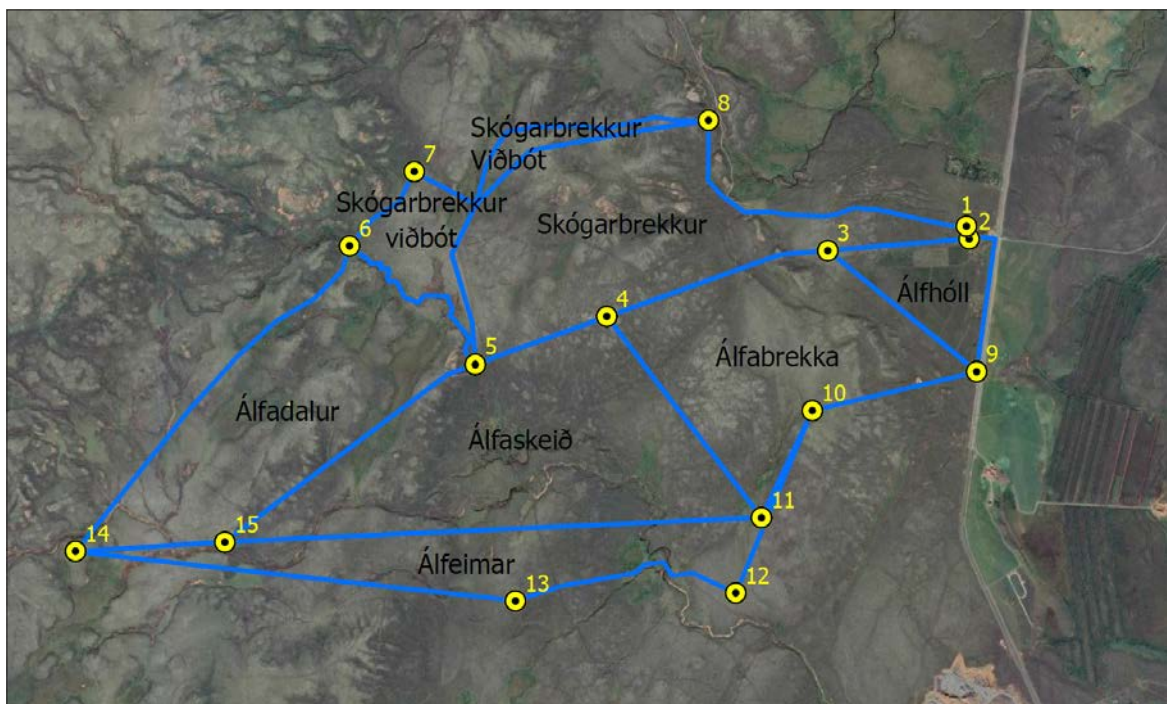
1.	Inngangur	7
2.	Saga fornleifaskráningar og löggjöf	10
3.	Aðferðir við fornleifaskráningu	12
4.	Fornleifaskrá	14
	ÁR-416 Þóroddstaðir	14
	ÁR-454 Minna-Mosfell	15
	ÁR-701 Fornleifar á fleiri en einni jörðu	23
5.	Niðurstöður	29
	Álfadalur	32
	Álfheimar	33
	Skógarbrekkur, viðbót	34
	Minna-Mosfell	35
	Samantekt	37
6.	Heimildir	39
7.	Viðauki I: Minjakort	41



Mynd 1: Staðsetning skráningarsvæðisins er sýnd á kortinu með rauðum punkti. © Fornleifastofnun Íslands og Landmælingar Íslands

1. Inngangur

Vorið 2024 var unnin úttekt á fornleifum innan fjögurra svæða í sveitarfélaginu Grímsnes- og Grafningshreppi. Í fyrrihluta aprílmánaðar voru fornleifar skráðar innan þriggja skógræktarsvæða sem áður töldust innan jarðanna Þóroddsstaða og Neðra-Apavatns að beiðni félagsins Skógálfa. Félagið á jörðina Álfhól og telur hún ásamt aðliggjandi spildum, alls tæplega 450 ha. Innan þessa lands er unnið að nokkrum sjálfstæðum skógræktarverkefnum og skiptist svæðið í raun niður í sjö minni reiti (sjá mynd 2).¹ Af svæðunum sjö voru þrjú til úttektar vorið 2024: *Álfadalur*, *Álfheimar* og *Skógarbrekkur viðbót* og voru þau samanlagt um 230 ha að stærð. Framkvæmdaleyfi til skógræktar innan þessara þriggja svæða var gefið út 5. apríl 2024 en þá var þegar búið að herfa/plægja hluta þeirra og planta trjám.² Framkvæmdir á hinum skógræktarreitunum fjórum á svæðinu: *Álfaskeið*, *Álfabrekka*, *Álfhóll* og *Skógarbrekkur* hófust fyrir tveimur árum en virðast ekki hafa verið skoðuð með tilliti til fornleifa áður en framkvæmdir hófust.



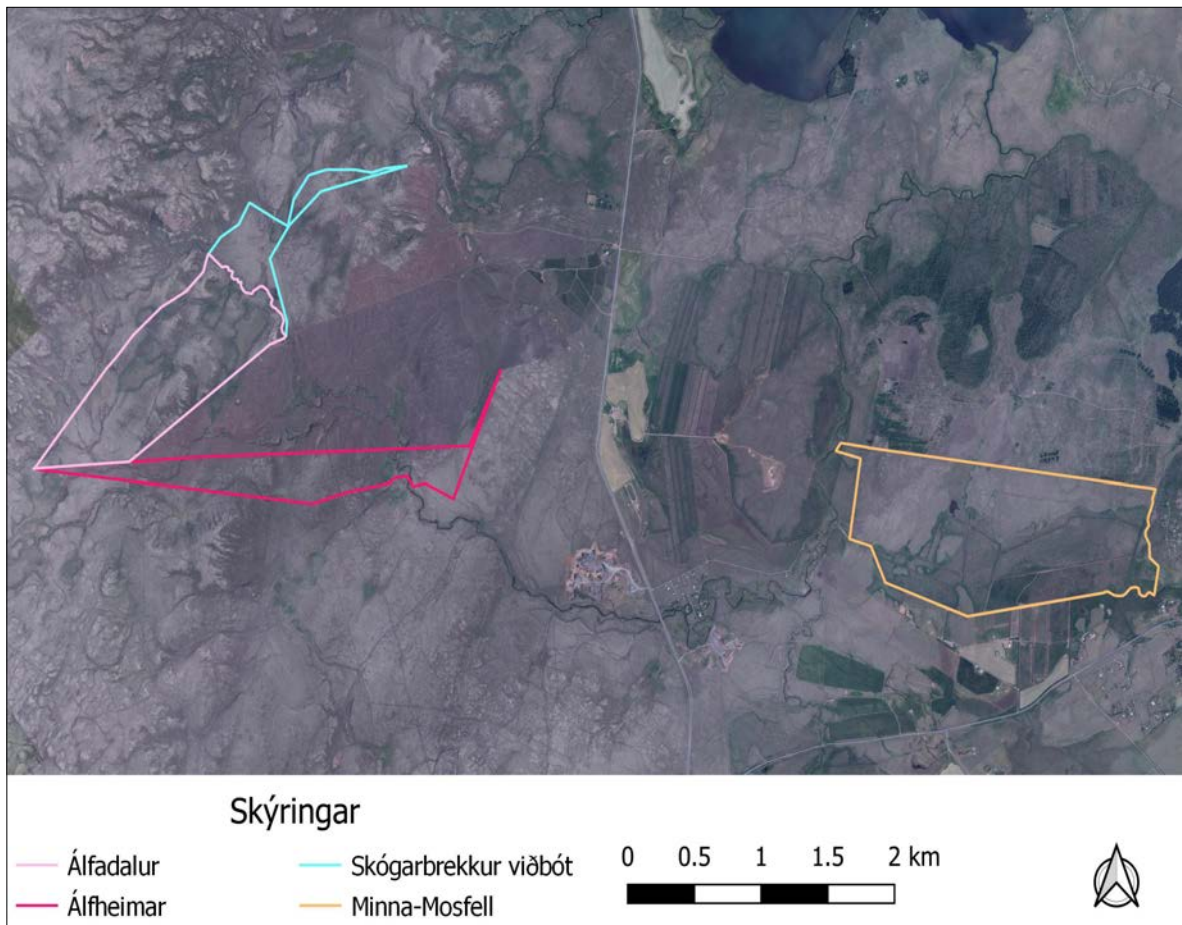
Mynd 2: Á myndinni má sjá sjö svæði sem Skógálfar hafa til umráða í Grímsnesi, þrjú þeirra voru skráð í þessari skráningu. © Skógálfar ehf

Fjórða svæðið sem var til úttektar vorið 2024 og er til umfjöllunar í skýrslunni er í landi Minna-Mosfells, nokkuð austar í sveitarfélaginu. Úttektarsvæðið var alls um 190 ha og er þar fyrirhuguð skógrækt auk frístundabyggðar.³ Áður er skráningin fór fram var þegar búið að herfa/plægja framræsta mýri að hluta innan þessa svæðis.

Samanlagt voru því um 420 ha skoðaðir með tilliti til fornleifa, innan fjögurra aðskilinna

3 Ásmundur Skeggjason, munnleg heimild.

svæða í skráningu þessari (sjá mynd 3).



Mynd 3: Yfirlitsmynd af svæðunum fjórum sem voru skráð en öll eru þau í Grímsnesi. © Fornleifastofnun Íslands og Loftmyndir ehf

Í Grímsnes- og Grafningshreppi fór aðalskráning fornleifa fram á árunum 1996–2001. Árið 2016–2018 var aðalskráningin endurskoðuð, þ.e. kortagögn og loftmyndir voru yfirfarin og auk vettvangsvinnu á völdum svæðum.⁴ Tvær fornleifar voru þekktar innan svæðanna sem voru til úttekta að þessu sinni, báðar í landi Minna-Mosfells. Umrædd skráning var aðalskráning, þar sem einungis er gengið á alla þekкта staði og þeir skráðir en ekki deiliskráning líkt og gert er krafa um vegna skipulagstengdra framkvæmdaverkefna en þar er m.a. gerð krafa um þaulgöngur um svæði og uppmælingu allra yfirborðsminja. Við skráninguna 2024 var gengið skipulega yfir úttekta svæðin, allir minjastaðir hnitsettir og sjáanlegar minjar mældar upp. Samtals voru skráðar 30 fornleifar á 22 minjastöðum innan svæðanna fjögurra. Um vettvangsvinnu sáu fornleifafræðingarnir Brynja Árnadóttir, Gylfi Helgason, Ragnheiður Gló Gylfadóttir og Stefán Ólafsson. Ragnheiður sá um skýrsluskrif og kortagerð. Allar ljósmyndir í skýrslunni eru teknar af skrásetjurum en loftmyndir eru frá Loftmyndum ehf.

Uppbygging skýrslunnar er með þeim hætti að á eftir inngangskafli kemur yfirlit

⁴ Orri Vésteinsson og Birna Lárúsdóttir 1999; Birna Lárúsdóttir og Orri Vésteinsson 2001; Birna Lárúsdóttir 2002; Birna Lárúsdóttir 2017.

um fornleifaskráningu og löggjöf um minjavernd í landinu en í þriðja kafla er farið yfir skráningakerfi Fornleifastofnunar Íslands. Fjórði kaflinn er sjálf minjaskráin þar sem fjallað er um þær fornleifar sem skráðar voru innan úttektarsvæðis og í fimmta og jafnframt síðasta kaflanum er farið yfir helstu niðurstöður úttektarinnar. Aftast í skýrslu er heimildaskrá og þar aftan við minjakort.

2. Saga fornleifaskráningar og löggjöf

Hátt á aðra öld er liðið síðan skráning fornleifa hófst á Íslandi en þó er enn langt í land að til sé heildstæð skrá um fornleifar á landinu. Á síðustu áratugum 19. aldar voru margir minjastaðir kannaðir á vegum Hins íslenska fornleifafélags, einkum staðir sem á einn eða annan hátt tengdust fornsögum og sögu þjóðveldisins. Eftir aldamótin 1900 dró úr fornleifakönnun á vegum félagsins og var þráðurinn ekki tekinn upp að nýju fyrr en um og eftir 1980.

Skoðanir manna á því hvað teljast fornleifar hafa breyst mikið á þessum tíma. Byggingar sem voru hversdagslegar fyrir hundrað árum eru nú orðnar minjar um horfna lífshætti. Skilningur hefur vaknað á nauðsyn þess að skrá upplýsingar um slíkar minjar og vernda þær fáu sem eftir eru fyrir komandi kynslóðir. Nauðsynlegra upplýsinga um gerð og ástand fornleifa er aðeins hægt að afla með vettvangsathugun og við það er venjulega átt með hugtakinu fornleifaskráning (ýmist aðal- eða deiliskráning). Til þess að vettvangsathugun komi að fullu gagni verður þó fyrst að taka saman ýmsar upplýsingar, bæði skriflegar og munnlegar, sem vísa á minjastaði og geta gefið vísbendingar um hlutverk mannvirkjaleifanna (svæðisskráning).

Á undanförunum árum hafa verið gerðar breytingar á löggjöf um verndun fornleifa og hefur eftirlit með framkvæmd laganna verið aukið. Samkvæmt 3. grein laga um menningarminjar (nr. 80, 2012), eru allar fornleifar á Íslandi friðhelgar: „Fornleifum, [...] jafnt þeim sem eru friðlýstar sem þjóðminjar og þeim sem njóta friðunar í krafti aldurs, má enginn, hvorki landeigandi, ábúandi, framkvæmdaraðili né nokkur annar, spilla, granda eða breyta, hylja, laga, aflaga eða flytja úr stað [...]“. Er þessi fornleifakönnun í anda markmiða sem sett hafa verið með þessari löggjöf. Mat á áhrifum framkvæmda á fornleifar gerir kröfur um fjölbætta athugun á heimildum og vettvangsrannsókn enda er skilgreining á fornleifum í þjóðminjalögum víðtæk. Fornleifar teljast hvers kyns mannvistarleifar, á landi, í jörðu, í jökli, sjó eða vatni, sem menn hafa gert eða mannaverk eru á og eru 100 ára og eldri, svo sem:

- a. búsetulandslag, skrudgarðar og kirkjugarðar, byggðaleifar, bæjarstæði og bæjarleifar ásamt tilheyrandi leifum mannvirkja og öskuhauga, húsaleifar hvers kyns, svo sem leifar kirkna, bæn húsa, klaustra, þingstaða og búða, leifar af verbúðum, naustum og verslunarstöðum og byggðaleifar í hellum og skútum,
- b. vinnustaðir þar sem aflað var fanga, svo sem leifar af seljum, verstöðvum, bólum, mógröfum, kolagröfum og rauðablæstri,
- c. tún- og akurgerði, leifar rétta, áveitumannvirki og aðrar ræktunarminjar, svo og leifar eftir veiðar til sjávar og sveita,
- d. vegir og götur, leifar af stíflum, leifar af brúm og öðrum samgöngumannvirkjum, vöð, varir, leifar hafnarmannvirkja og bátalægi, slippir, ferjustaðir, kláfar, vörður og önnur vega- og siglingamerki ásamt kennileitum þeirra,

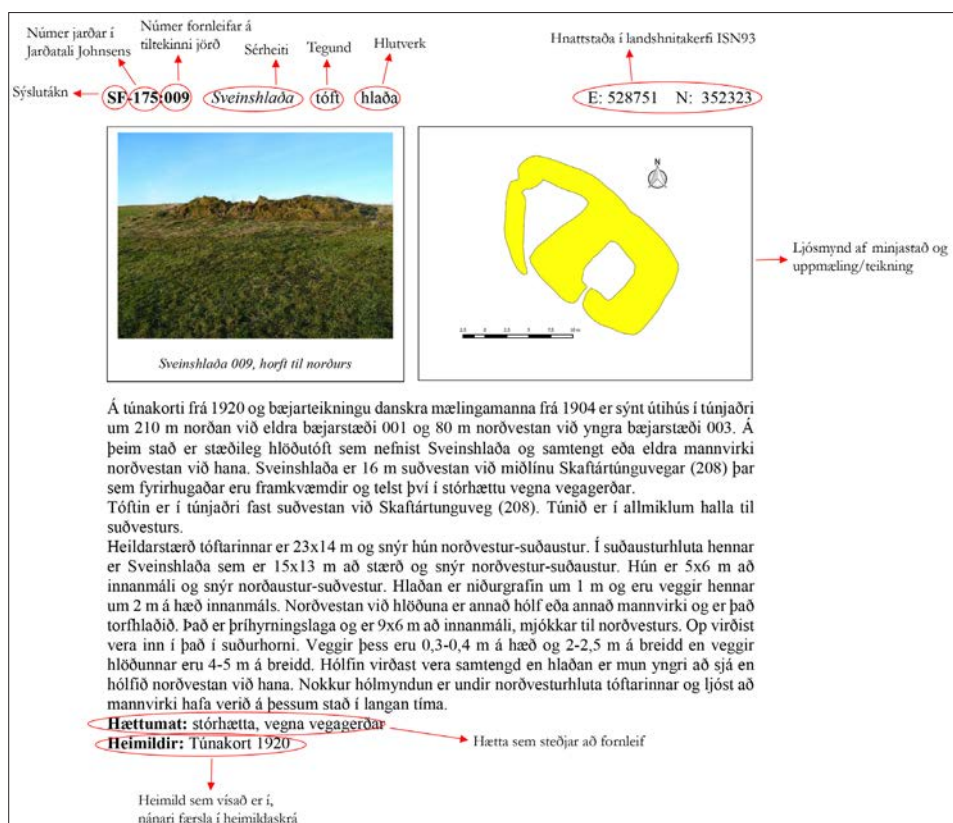
- e. virki og skansar og leifar af öðrum varnarmannvirkjum,
- f. þingstaðir, meintir hörgar, hof og vé, brunnar, uppsprettur, álagablettir og aðrir staðir og kennileiti sem tengjast síðum, venjum, þjóðtrú eða þjóðsagnahefð,
- g. áletranir, myndir eða önnur verksummerki af manna völdum í hellum eða skútum, á klettum, klöppum eða jarðföstum steinum og minningarmörk í kirkjugörðum,
- h. haugar, dysjar og aðrir greftrunarstaðir úr heiðnum eða kristnum síð,
- i. skipsflök eða hlutar þeirra.

Minjar 100 ára og eldri teljast til fornleifa, en heimilt er þó að friðlýsa yngri minjar.

Það er skýrt af þessari skilgreiningu að fornleifar eru ekki aðeins öll mannvirki heldur einnig staðir sem á einn eða annan hátt tengjast menningu og atvinnuvegum, hvort heldur sem er vöð eða álagablettir. Þessari skilgreiningu er fylgt við hefðbundna fornleifaskráningu. Friðhelgað svæði umhverfis fornminjar skal vera 15 metrar nema annað sé ákveðið í samvinnu við Minjastofnun Íslands, og 100 m umhverfis allar friðlýstar fornleifar. Ef nauðsynlegt er talið að spilla fornleifum eða hylja þær, þarf að leita heimildar Minjastofnunar Íslands.

3. Aðferðir við fornleifaskráningu

Í skráningarkerfi Fornleifastofnunar Íslands hefur hver sýsla skammstafað heiti (ÁR, SP o.s.frv.) og hver jörð hefur þriggja stafa númer. Miðað er við jarðaskiptingu eins og hún kemur fyrir í Jarðatali Johnsens frá 1847 og byggir tölusetning jarðanna á því. Skipting jarða um miðja 19. öld ræður ekki aðeins númerum í skránni heldur er miðað við hana þegar ákvarðað er hvaða jörð ákveðnir minjastaðir tilheyra. Hverjum minjastað er gefin kennitala sem er þriggja stafa númer sem hengt er við sýslutákn og jarðarnúmer (dæmi: ÁR-162:001). Ef fleiri en ein fornleif er á minjastað bætist eininganúmer aftan við (dæmi: ÁR-162:001_01). Í skýrslunni eru aðeins birtar upplýsingar um þær minjar sem eru innan úttektarsvæðanna. Af þeim sökum er númeraröðin ekki samfeld í fornleifaskránni.



Mynd 4: Dæmi um framsetningu á minjastað í skýrslum Fornleifastofnunar Íslands.

Í skránni fær hver minjastaður eina efnisgrein og er framsetning upplýsinganna stöðluð. Í fyrstu línu hverrar greinar eru grunnupplýsingar auðkennisnúmer, sérheiti, tegund, hlutverk og hnattstaða. Á eftir auðkennisnúmeri kemur sérheiti hennar ef eitthvert er og síðan tegund. Með tegundarflokkun er leitast við að skilgreina hvers eðlis fornleifin er, þ.e. hvort um er að ræða mannvirki af einhverju tagi sem enn sést, og þá hverskyns (t.d. tóft, garðlag eða varða),

mannvirki sem vitað er um en er horfið (heimild, örnefni) eða fornleif sem ekki hefur verið mannvirki (álagablettur, sögustaður eða vað). Allir fornleifastaðir eru greindir til tegundar en hlutverk þeirra er ekki alltaf hægt að ákvarða. Á eftir hlutverki kemur hnattstaða minjastaðarins í ISN93. Mæling hnattstöðu er gerð með Trimble Geoexplorer 6000 mælitæki og voru allir sýnilegir minjastaðir mældir upp og var merkið tekið á hverjum stað hvort sem ummerki um minjar voru sýnilegar eða ekki og staður þannig merktur með því kenninafni sem hann hefur í fornleifaskránni (dæmi: ÁR-162:002). Þar sem getur um „heimild um...“ t.d. útihús, þá er átt við að eingöngu eru til heimildir um staðinn, en minjar hafa ekki fundist á vettvangi við skrásetningu. Þó engar minjar hafi fundist, er engu að síður tekin hnattstaða staðarins ef unnt hefur verið að ákvarða hann á grundvelli fyrirbyggjandi upplýsinga með um 50 metra fráviki.

Í annarri línu hefst lýsing minjastaðar oftast á tilvitnun í fyrirbyggjandi heimildir en síðan er staðsetningu hans lýst. Þar á eftir kemur oft lýsing á aðstæðum og síðast lýsing á mannvirkinu sjálfu ásamt öðrum upplýsingum sem við eiga.

Í næstsíðustu línu er lagt mat á þá hættu sem minjastaðurinn kann að vera í. Hættustig eru eftirfarandi: 1) engin hætta, 2) hætta og 3) mikil hætta. Minjar á eða við svæði þar sem framkvæmdir eiga sér stað, eða innan skipulagsreits þar sem framkvæmdir eru fyrirhugaðar, teljast yfirleitt í mikilli hættu.

Í síðustu línu er getið heimilda ef einhverjar eru, oft með skammstöfunum, en úr þeim er leyst í heimildaskrá aftast í skýrslunni.

Skýringar	
●	fornleifar
▨	grjót
■	torf
▩	torf og grjót
□	þúst
▨	niðurgroftur
---	leið
---	sést á loftmynd
—	mógrafir

Mynd 5: Allar uppmælingar sem gerðar voru í skráningunni eru skilgreindar m.t.t. byggingarefnis eða eðlis minjanna og eru skýringar á þeim sýndar í lista hér fyrir ofan. Þessa skýringar gilda fyrir öll minjakort og myndir af uppmældum minjum í fornleifaskrá.

4. Fornleifaskrá

ÁR-416 Þóroddstaðir

Skálholtsstólsjörð. 32 1/3 hdr. 1847, óviss 1708. JJ, 70; JÁM II, 325-326

Fyrst getið 1220: "Máldagi kirkjunnar að Apavatni í Grímsnesi,...Tivnd skal þar heima allra þeirra manna er þar erv vistvm eða a Þoris stoðvm en eigi af fleirvm bæivm." - DI I, 405.

1920: Tún 6,8 ha, þar af slétt ¾ . Garðar 1208 m².

"Bærinn stendur á lágum hól. Túnin eru vestan við bæinn upp að þjóðvegi til Laugarvatns. Framræst mýrlendi er austan og sunnan við bæinn að Stangarlæk. Ofan þjóðvegur er heiði, þurrir en graslitlir móar og miklir ræktunarmöguleikar. Stangarlækur ræður mörkum að austan og sunnan, allt til upptaka í Lyngdalsheiði." Sunnlenskar byggðir III, 120.

ÁR-416:019 tóft beitarhús

A 414884 N 403854



Mynd 6: Beitarhús ÁR-416:019, horft til austurs.

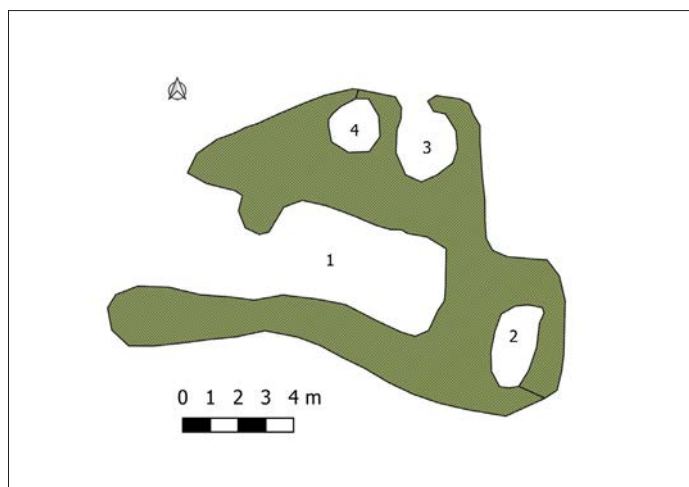
Stæðileg tóft er rétt austan við Stangarlæk, um 1,9 km ASA við bæ 001 og 290 m ANA við leið 021. Stangarlækur hlykkjast í fremur stórum bugum til suðurs á þessu svæði. Óvíst er með hlutverk þessarar tóftar en staðsetning hennar og lögun minnir á sel eða beitarhús.

Tóftin er í nokkuð mosagrónu landi sem er einnig vaxið kjarrgróðri. Tóftin er ofarlega í brekku, við Stangarlæk. Til norðausturs er búið að herfa/plægja landið og jarðrask á því svæði mikið.

Tóftin er 15 x 12 m að stærð og snýr austur-vestur. Hún er torf- og grjóthlaðin og grafin lítillaga inn í brekku til austurs. Veggir eru 0,4-0,7 m á hæð og eru þeir hæstir til vesturs og suðurs. Tóftin skiptist í fjögur hól. Hólf 1 er syðst og jafnframt stærsta hólfíð í tóftinni. Það er

11 x 3 m að innamáli og snýr A-V. Ekki er hlaðinn veggur á vesturhlið, sem snýr að Stangarlæk. Mögulega hefur hólfinu verið skipt í tvennt fyrir miðju en það er ekki lengur skýrt. Þetta er líklega fjárhús. Hólf 2 austast í tóftinni, 2 m austan við hólf 1. Hólfíð er 1,5 x 2,5 m að innamáli og snýr N-S. Það er lítillaga niðurgrafið, 0,3 m og hefur mögulega verið hlaða. Hólf 3 er um 5 m NNV við hólf 2. Það er 2,5 x 2 m að stærð og snýr N-S. Hólfíð er niðurgrafið um 0,2 m en það er ógreinilegt vegna gróðurs. Mögulega er rof í norðvesturhluta hólfins. Hólf 4 er ógreinilegt og er það 1,5 m vestan við hólf 3. Það er 1,7 m í þvermál og 0,3 m dýpra en hin hólfín í tóftinni.

Hættumat: stórhætta, vegna trjáræktar

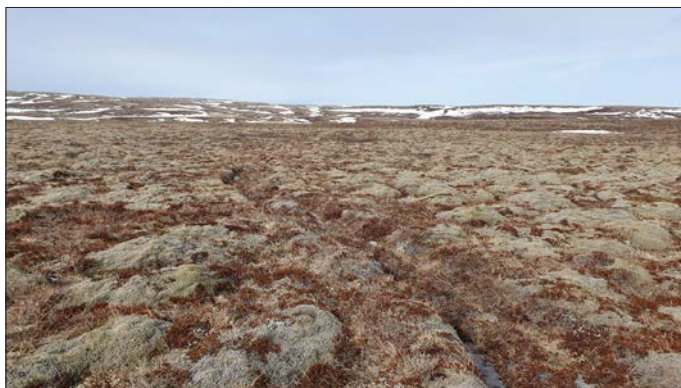


Mynd 7: Uppmæling af beitarhúsum ÁR-416:019.

ÁR-416:020 gata leið

A 412661 N 403874

Gamlar götur eru austan við þjóðleið ÁR-701:050, í heiði skammt norðan við Stangarlæk. Leiðin er um 3,7 km vestan við bæ 001 og um 640 m vestan við Kolgrafarhól 018 og var eingöngu rakin innan skógræktarsvæðis sem heitir Álfadalur. Til vesturs sameinast göturnar leið ÁR-701:050 en til austurs hverfa þær innan skógræktarsvæðis sem kallast Álfaskeið. Það svæði var herft/plægt fyrir nokkrum árum og þúsundum af trjám plantað innan þess. Á gömlum loftmyndum, m.a. á bing.com, má rekja göturnar lengra til austurs og virðast þær hafa legið að tóft 018 austan við Kolgrafahól.



Mynd 8: Leið ÁR-416:020, horft til norðvesturs.

Gróin heiði. Mosi og lyng eru áberandi en víða sást moldarrof. Lág holt og hæðir eru á svæðinu og deiglendi og vatnsrásir eru á milli þeirra.

Göturnar voru raktar á um 415 m löngum kafla og hlykkjast undir lágrí brekkubrún að austan. Göturnar sjást vel á merkjum Álfadals og Álfaskeiðs, þær eru í nokkurs konar skarði (troðningi) í lágrí brekku á því svæði. Þegar vestar dregur verður landið flatara og þar má enn greina tvær rásir, samanlagt eru þær 1 m á breidd og 0,4 m á dýpt. Leiðin er gróin í botninn og líklega ekki verið notuð lengi.

Hættumat: stórhætta, vegna trjáræktar

ÁR-416:021 gata leið

A 415172 N 403776

Gömul leið er rétt austan og sunnan við Melhól, um 1,6 km suðvestan við bæ 001 og 290 m ASA við tóft 019. Stangarlækur rennur fast vestan við Melhól en ekki er vitað hvert þessi leið lá. Leiðin var eingöngu rakin innan skógræktarsvæði sem kallast Álfheimar.

Nokkuð gróið svæði, smábýft og lynggróður er áberandi á þessum lóðum.

Leiðin liggur nálega norðaustur-suðvestur og er greinileg á 312 m löngum kafla. Míðhluti leiðarinnar var nokkuð ógreinilegar vegna snjós þegar skrásetjari var á vettvangi við vetrarlok 2024. Leiðin er um 0,5-1 m á breidd og 0,2-0,6 m djúp. Hún er dýpri til norðausturs en suðvesturs. Hún hverfur í í skógrækt til norðurs, það svæði kallast Álfaskeið.



Mynd 9: Leið ÁR-416:021, horft til norðurs

Hættumat: stórhætta, vegna trjáræktar

ÁR-454 Minna-Mosfell

Skálholtsstölsjörð. 30 1/3 hdr. 1847, óviss 1708. JJ,72; JÁM II, 330-331

1918: Tún 4,3 ha. Garðar 827 m².

“Bærinn stóð um 200-300 m vestan við Stóra-Mosfell og var þetta 30 hundraða jörð að fornu mati. Lítil jörð að flatarmáli en land allt gróið. Tún hallar móti suðaustri og er það samliggjandi við túnið á

heimajörðinni, kirkjustaðnum. Í landinu skiptast á lyngholt og mýrarsund. Jörðin hefur verið í eyði af og til hin síðari ár en nytjuð til beitar frá Bjarnastöðum. Tvö sumarhús eru í landi jarðarinnar. [...] Byggingar eru nú engar á Minna-Mosfelli.” Sunnlenskar byggðir III, 164.

ÁR-454:019_1 tóft sel

A 419201 N 403588



Mynd 10: Tóft ÁR-454:019_1, horft til norðausturs.

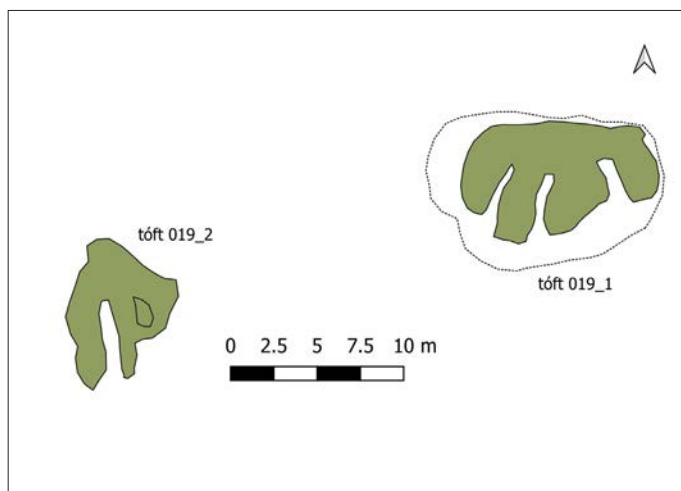
Tvær tóftir eru um 2,5 km vestur af Minna-Mosfelli 001 og um 330 m norðvestan við beitarhús 027. Tóftirnar um 100 m norðaustur af stakri ferginstjörn og skammt austan við girðingu sem liggur N-S. Áberandi, iðagrænn rústahóll sem rís hærra en aðrir hólar í kring ber selinu vitni og greinilegt að mikil mannvist er hér undir sverði. Ekki er vitað hvaða hlutverki mannvirki þessi gegndu en telja má líklegt að þar hafi verið sel eða smábýli.

Heiðlendi, þýfðir lyngmóar. Fyrir norðan

og vestan tóftirnar er líklega gamalt tún, svæðið þar er nokkuð grænna en nánasta umhverfi.

Tóft 019_01 er austar. Hún snýr A-V og er alls 6 x 10 m að stærð. Þrjú hólf eru greinileg og eru þau samsíða með dyr í suður. Þau eru öll ámóta stór, um 2 x 5 m að innanmáli. Vestan við vestasta hólfid er gróinn stallur utan eiginlegrar tóftar, þetta er hluti af hól sem tóftin þekur og mikil mannvist er hér undir sverði. Hóllinn, eða stallurinn, er um 1 m á hæð. Hvergi sér í grjótt og er veggjahæð mest um 0,5 m. Það glittir í stakan stein við suðvesturhorn tóftarinnar.

Hættumat: stórhætta, vegna framkvæmda



Mynd 11: Uppmæling af seli ÁR-454:019.

ÁR-454:019_2 tóft stekkur

A 419175 N 403582



Mynd 12: Tóft ÁR-454:019_2, horft til vesturs.

Um 15 m suðvestur af tóft 019_01 er óglögg tóft 019_02. Hún er um 6 x 8 m stór, snýr N-S og stendur lægra en tóft 019_01. Það mótar fyrir tveimur hólfum í tóftinni, hið eystra er illgreinilegt en virðist vera um 1,5x1,2 m að stærð. Vestara hólfid sést mun betur, það er 4x0,4 m að stærð og snýr N-S. Dyraop er til suðurs og þar glittir í tvo steina í vegg sem er 0,2-0,3 m á hæð og algróinn að öðru leyti. Vesturhlið tóftarinnar er mikið röskuð vegna vírgirðingar sem liggur eftir henni endilangri. Þar sést mold í sniði en það var ekki skoðað nánar.

Hættumat: stórhætta, vegna framkvæmda

ÁR-454:020 tóft beitarhús

A 418779 N 403485

Beitarhúsatóft er rúmum 600 m VNV við beitarhús 027 og rúmum 410 m vestur af seli 019. Fast suðaustan tóftarinnar er leið 025.

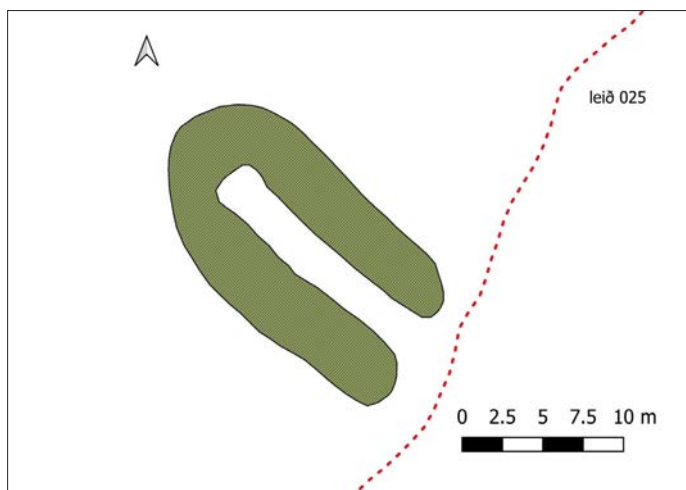
Heiðlendi, lynggróið mosapýfi.

Árið 2001 var tóftinni lýst svo: „Tóftin virðist af beitarhúsi. Hún er sigin og sést hvergi í henni grjót en veggir ná allt að 1,1 m hæð. Hún snýr NV-SA með dyr í suðaustur. Stærð 6 x 13 m, hún er breiðust nyrst og gæti hafa verið hlaða þar. Garðar sjást ekki.“ Beitarhúsið var heimsótt aftur í apríl 2024 og sást utanmál veggja þá mjög illa en lýsingin á tóftinni stendur að öðru leyti.

Hættumat: stórhætta, vegna framkvæmda



Mynd 13: Beitarhús ÁR-454:020, horft til suðausturs.



Mynd 14: Uppmæling af beitarhúsum ÁR-454:020.

ÁR-454:023 heimild um vað

A 420524 N 403484

Vað er á nafnlausum læk um 180 m suðaustan við tóftir 028 og rúmum 660 m austan við mógrafir 029. Vaðið var notað á leiðum 025 og 026 og þjóðleið ÁR-701:051, þar sem þær fóru yfir lækinn austan við Djúpumýri og norðan Gilbotna. Þjóðleiðin er sýnd á herforingjaráðskorti 47NV frá 1910 en hinar leiðirnar fundust við vettvangsvinnu.

Lækurinn rennur í víðu og grónu gili. Hann er grunnur og gilið fremur deiglent. Vaðið er horfið af yfirborði.

Hættumat: stórhætta, vegna framkvæmda
Heimildir: Herforingjaráðskort 47NV 1910

ÁR-454:024 náma mógrafir

A 420271 N 402926

Mógrafir eru greinilegar við Gilbotna, norðan við Mosfellsgil, um 1,5 km VSV við bæ 001 og 620 m suðaustan við tóft 029.

Grafirnar eru við gróinn hól, við árbakka.

Mógrafasvæðið er 30 x 20 m að stærð og snýr nálega austur-vestur. Innan þess eru nokkrar djúpar mógrafir, 0,3-1 m djúpar og rakar. Sumar mógrafnir eru teknar við og í brekkurótum og hluti þeirra er fallin saman. Mögulega hefur svæðið náð lengra til vesturs og VNV en það er ekki lengur skýrt.

Hættumat: stórhætta, vegna trjáræktar

ÁR-454:025 gata leið

A 419211 N 403582

Götur 025 lágu frá bæ 001, að seli 019 og áfram að beitarhúsum 020. Þaðan lágu göturnar áfram til vesturs uns þær sameinuðust þjóðleið ÁR-701:047. Leiðin var rakin á um 2 km löngum kafla og hlykkjast eftir suðurhluta svokallaðrar Heiði. Leiðin var eingöngu rakin innan skráningarsvæðis en sést á gömlum loftmyndum austan þess, í svokölluðum Mosfellshálsi.

Heiðlendi, lynggróið mosapýfi er þar ríkjandi.

Leiðin liggur til vesturs frá leið 026, skammt vestan við vað 023, og er mjög greinileg allt að seli 019. Vestan þess hverfur hún í deiglendi en sést aftur vestan þess allt að beitarhúsum 020. Þar liggur leiðin sveig til suðurs og aftur til vesturs uns hún sameinast þjóðleiðinni. Leiðin sést vel, er 0,3 m á breidd og



Mynd 15: Gata ÁR-454:025, horft til vesturs.

einungis sést glitta í eina djúpa rás. Leiðin er líklega rudd að einhverju leiti austan við sel 019, víða má sjá 0,3 m háa bakka (hleðslu) beggja vegna við hana. Á köflum eru fleiri og grynri rásir með fram hinni eiginlegu götu sem bendir til þess að hún sé yngsta útgáfa leiðarinnar.

Hættumat: stórhætta, vegna framkvæmda

ÁR-454:026 gata leið



Mynd 16: Gata ÁR-454:026, horft til vesturs.

A 419627 N 403412

Leið 026 lá frá bæ 001, fór yfir nafnlausan læk á vaði 023 og hlykkjast í suðurjarði svokallaðrar Heiði allt að beitarhúsum 027. Leiðin er á mörkum brekku og framræstrar mýrar. Leiðin sést vel og var viðhaldið af lausagönguhrossum.

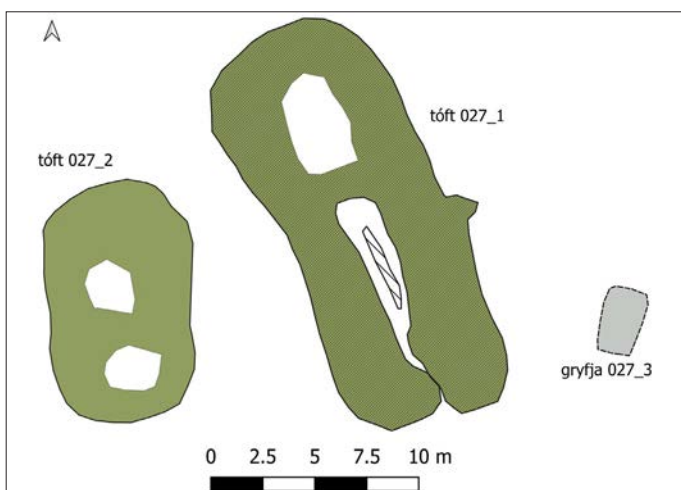
Heiðlendi, lynggróið mosabýfi er þar ríkjandi. Djúpamýri er framæst en svæðið sunnar leiðarinnar er enn deiglent.

Leiðin var rakin á tæplega 1,2 km löngum kafla. Hún hlykkjast A-V og er um 1 m á breidd. Hún er álíka og leið 025 að gerð og líklega rudd á köflum. Til suðurs má víða sjá um 0,3 m háan ruðning eða hleðslu með fram hinni eiginlegu götu. Á köflum

eru fleiri og grynri rásir sem bendir til þess að hún sé yngsta útgáfa leiðarinnar.

Hættumat: stórhætta, vegna framkvæmda

ÁR-454:027_1 tóft beitarhús



Mynd 17: Uppmæling af tóftum ÁR-454:027.

A 419381 N 403310

Beitarhúsatóftir eru rúmum 600 m ASA við beitarhús 020 og um 320 m suðaustan við sel 019. Tvær tóftir auk einnar heygryfju tilheyrja þessum minjastað. Svo virðist sem lítið rækað tún hafi verið hér umhverfis en það er komið órækt. Árið 2001 var SOB á Bjarnastöðum var spurður um tóftir 019 og 020, hann kannaðist við þær og taldi að beitarhús hefðu verið á báðum stöðum og a.m.k. annað þeirra hefði verið notað frá bænum Reykjanesi. Tóftir 019 eru sel og líklega átti hann við þessar tóftir sem hér eru skráðar en fundust ekki við skráningu árið 2001. Beitarhúsin eru uppi á brekkubrún, á tungu sem skagar fram í mýri til suðurs og vesturs.

Þetta er hluti af svokallaðri Heiði, mosi og þúfur eru ríkjandi. Vélgrafinn skurður er

sunnan brekkunnar, skammt frá tóftunum.

Tóft 027_01 er í miðju svæðisins og er af beitarhúsum með hlöðu að baki. Tóftin er 20x8 m að stærð

og snýr NNV-SSA. Veggirnir eru úr torfi og grjóti, 0,5-0,8 m á hæð að utan. Inni í hlöðunni eru þeir um 1,1 m háir enda eru hún niðurgrafin. Fjárhúsin eru sunnar. Það hólfr er 8,6x1,6 m að innanmáli en mikið hrun er inni í því og aflagar það nokkuð. Þó ma enn sjá dyraop til suðurs. Það mótur óljóst fyrir garða inni í hólfinu. Hlaðan er norðar. Hún er 4,8x2,7 m að innanmáli og snýr NNV-SSA. Ekkert op sést þar inn. Úvegur tóftarinnar til NNV er lægstur hér, 0,2-0,3 m á hæð. Öll tóftin er fremur sigin og líklega eitthvað af grjóti verið tekið úr henni.

Hættumat: stórhætta, vegna framkvæmda



Mynd 18: Beitarhús ÁR-454:027_1, horft til norðurs.

ÁR-454:027_2 tóft beitarhús
Minna beitarhús, eða fjárhús, 027_02 er tæpum 6 m vestan við tóft 027_01. Eins gæti verið um einhvers konar rétt að ræða. Tóftin er í afliðandi halla til suðurs sem veldur því að hún sigur niður og er illgreinileg. Hún er 11,5x7 m að stærð, algróin og snýr N-S. Það má greina tvö hólfr á yfirborði en ekkert op sést inni í þau. Hólfrin eru álíka stór, um 2,2 x 2,2 m að innanmáli. Syðra, eða neðra, hólfrin er niðurgrafið um 0,3-0,4 m. Veggir tóftarinnar eru 1,5 m á breidd, 0,2-0,3 m á hæð og sjást best að norðan, þar eru þeir 0,3 m á hæð.

Hættumat: stórhætta, vegna framkvæmda

A 419370 N 403305



Mynd 19: Tóft ÁR-454:027_2, horft til vesturs.



Mynd 20: Heygryfja ÁR-454:027_3, horft til suðurs.

ÁR-454:027_3 gryfja heygryfja
A 419394 N 403303

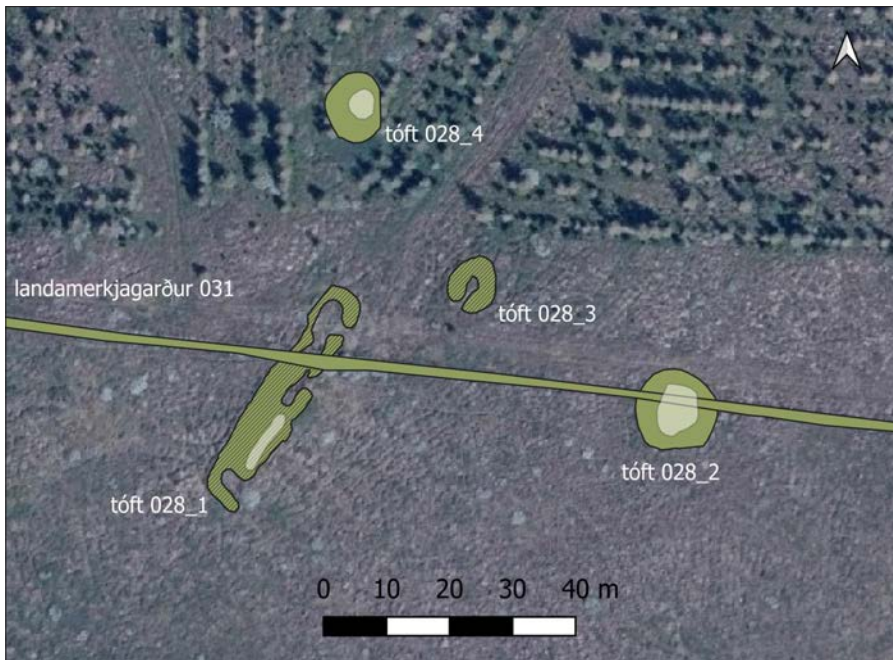
Um 4 m austan við beitarhús 027_01 er heygryfja 027_03. Hún er nánast ferhyrind, 3x1,6 m að stærð og snýr norðaustur-suðvestur. Hún er 0,5 m á dýpt og gróin í botninn.

Hættumat: stórhætta, vegna framkvæmda

ÁR-454:028_1 tóft býli/sel

A 420395 N 403625

Í svokölluðu Öldusteinstúni eru fornar tóftir sem lenda bæði innan jarðanna Minna- og Stóra-Mosfells. Gömul landamerkjagirding lendir yfir og á milli tóftanna og ljóst að þær eru eldri en gömul jarðaskipti milli þessarra jarða. Alls voru skráðar fjórar tóftir á þessum stað, tvær tóftir voru skráðar innan skógræktarinnar á Stóra-Mosfelli og tvær tóftir innan skráningarsvæðis í Minna-Mosfelli. Líklega eru tóftirnar fleiri innan skógræktar í Stóra-Mosfelli en það þarfnast frekari skoðunar. Ekki er vitað hvaða hlutverki mannvirki þessi gegndu en telja má líklegt að þar hafi verið sel eða smábýli. Tóftirnar eru lyngvaxnar og skera sig ekki frá nánasta umhverfi. Landamerkjagirding jarðanna liggur



Mynd 21: Uppmæling af tóftum ÁR-454:028.



Mynd 22: Tóft ÁR-454:028_1, horft til norðurs.

sést þar inn og veggir óljósir að innan. Annað ílangt hólf er norðaustar. Það er 6,5 x 1,6m stórt og snýr norðaustur-sudvestur. Op er til austurs nyrst í því. Hólfíð er 0,5-1 m að dýpt að innan og einna greinilegast í tóftinni. Ekki er útilokað að þessi tvö hólf í miðju tóftarinnar hafi verið samtengd. Fjórða hólfíð er norðaustast í tóftinni, líklega er þetta gerði. Það er 9x2,7 að innanmáli og veggir lækka eftir því sem norðar dregur. Veggir eru 0,8 m á hæð til suðurs og mögulega er þetta útveggur tóftarinnar. Einnig er mögulegt að annar veggur hafi verið þar sem landamerkjagirðingin liggur nú. Nyrstu hluti veggjanna er 0,3 m á hæð og bogadreginn. Rof er þar sem vegslóði liggur að austan en vesturveggur sést þó enn.

Hættumat: stórhætta, vegna framkvæmda

ÁR-454:028_2 tóft útihús

A 420458 N 403621

Tóft 028_02 er 50 m austan við tóft 028_01, á flatlendi neðan við brekkuna. Landamerkjagirðing og -garður liggja yfir



Mynd 23: Tóft ÁR-454:028_2, horft til austurs.

A-V, norðan hennar er áratugagömul skógrækt í Stóra-Mosfelli en sunnan hennar er svokölluð Heiði og Öldusteinstún í landi Minna-Mosfells. Tóftirnar eru austan undir hæð en efst á henni eru stórir, stakstæðir steinar sem líklega kallast Öldusteinar. Tóft 028_01 er syðst og stærst þessara tófta. Hún er á "stalli" neðarlega í brekku sem hallar til austurs. Hún er 38x8 m stór og snýr norðaustur-sudvestur. Landamerkjagarður og -girðing liggja þvert yfir norðurhluta tóftarinnar

og raska henni nokkuð. Vegslóði er ennfremur norðan við girðinguna með tilheyrandi jarðraski. Tóftin er sigin, veggirnir eru um 2 m á breidd, 0,3-0,8m á hæð og algrónir. Það mótar fyrir fjórum hólfum í tóftinni á yfirborði, svo virðist sem viðbyggingar séu við báða enda hennar og þar eru veggir umfangsminnstir. Syðst er óljóst gerði sem er 3,2 x 2,3m að stærð og snýr norðvestur-sudaustur. Veggirnir afmarkast af þúfum sem eru 0,2m á hæð og op er til suðausturs. Ílangt hólf er norðaustar. Það er 10 x 1,7m stórt og snýr norðaustur-sudvestur. Ekkert op

norðurhluta hennar og raska veggjum þar. Tóftin er nánast hringlaga, um 12,5 m í þvermál og ekkert op sést þar inn á yfirborði. Veggir eru 0,3-0,4 m á hæð, 2-3 m á beidd og lyngi- og mosavaxnir. Innanmálið sést óljóst og ljóst að þessu tóft er forn. Líklega er um útihús frá seli/býli að ræða.

Hættumat: stórhætta, vegna framkvæmda

ÁR-454:028_3 tóft útihús

A 420426 N 403643

Tóft 028_03 er 14 m norðaustan við tóft 028_01, innan landamerkjia Stóra-Mosfells. Hún er 8,8 x 7,6m að stærð, einföld og snýr NNA-SSV. Veggir eru 2,5 - 3m á breidd, 0,2 - 0,3m á hæð og þýfðir. Tóftin er nokkuð aflöguð vegna þúfna en op er til suðvesturs. Stakt tré er sunnan við tóftina en þétt skógrækt er norðan hennar. Tóftin er á lágri brekkubrún sem lækkar til suðurs. Líklega er um útihús frá seli/býli að ræða. Lyng og mosi eru ríkjandi í tóftinni og ljóst að hún er forn.



Hættumat: stórhætta, vegna trjáræktar

Mynd 24: Tóft ÁR-454:028_3, horft til austurs.

ÁR-454:028_4 tóft útihús

A 420407 N 403669

Tóft 028_04 er rúmum 20 m norðan við tóft 028_01, innan landamerkjia Stóra-Mosfells. Tóftin er 10,7x8,7 m að stærð, einföld og ekkert op sést þar inn. Veggir eru 0,5-1 m á hæð, mun hærri að utan en innan. Tóftin er ofarlega í brekku, innan þéttar skógræktar. Fremur brött brekka er til suðurs frá tóftinni, greni- og lerkitré eru þar áberandi. Trjám hefur verið plantað í vegg og inni í tóftinni sjálfri. Líklega er um útihús frá seli/býli að ræða. Lyng og mosi eru ríkjandi í tóftinni og ljóst að hún er forn.



Hættumat: stórhætta, vegna trjáræktar

Mynd 25: Tóft ÁR-454:028_4, horft til norðurs.

ÁR-454:029 heimild um mógrafir

A 419861 N 403392

Á loftmynd tekinni árið 1975 og aðgengileg er í Lofmyndasjá Landmælinga Íslands sjást mógrafir nyrst í Djúpumýri, um 260 m austan við beitarhús 027 og rúmum 520 m norðvestan við mógrafir 024. Mógrafirnar sjást ekki á yfirborði. Sléttir flákar í framræstri mýri bera þeim einna helst vitni. Mógrafasvæðið var um 400x60 m að stærð og snéri ANA-VSV. Mógrafirnar voru beggja vegna við vélgrafinn skurð og virðist mótekjusvæðið taka lögum af honum að einhverju leiti.

Hættumat: stórhætta, vegna framkvæmda

Heimildir: <https://atlas.lmi.is/mapview/?application=loftmyndasja>

ÁR-454:030 gata leið

A 419364 N 403649

Götur liggja til norðausturs frá seli 019 að þjóðleið ÁR-701:051. Ekki er vitað hvort leiðin lá lengra til suðvesturs eða norðvesturs en það er ólíklegt, þær sameinuðust líklega leið 025 til suðvesturs. Greinilegt er að þessi leið var fjölfarin, göturnar eru niðurgrafnar á köflum.



Mynd 26: Leið ÁR-454:030, horft til norðausturs.

Leiðin er í lynggrónu mosapýfi.

Leiðin er tæplega 280 m að lengd og liggur norðaustur-suðvestur í svokallaðri Heiði. Hún er 2-5 m á breidd og 0,8-1 m á dýpt. Greina má eina rás en á stöku stað eru þær fleiri.

Hættumat: stórhætta, vegna framkvæmda

ÁR-454:031 garðlag landamerki

A 418235 N 403928



Mynd 27: Landamerkjagarður ÁR-454:031, horft til VNV.

Hlaðinn landamerkjagarður (undirhleðsla undir girðingu) er á merkjum Minna- og Stóra-Mosfells. Garðurinn liggur til austurs frá Stangarlæk, fer yfir Smalaskála, Heiði og endar við nafnlausan læk vestan við Mosfellsháls. Hann er um 40 m norðan við smalaskála 032_2 og fer yfir tóftir 028 að hluta.

Garðurinn er í þýfðum og mýrlendum móa til beggja enda. Að stærstum hluta er þó hann í grónu heiðlendi.

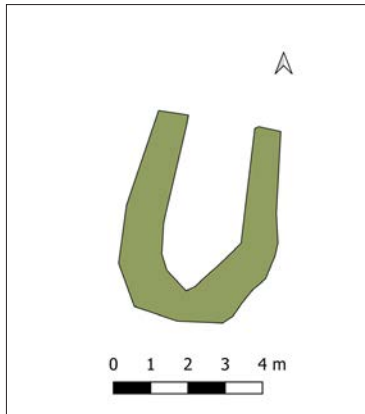
Garðurinn liggur eftir norðurenda skráningarsvæðisins og sést vel. Vírgirðing liggur eftir honum

endilöngum. Garðlagið er um 2 km á lengd, um 1,5 m á breidd, 0,3 m á hæð og nokkuð hlaupinn í þúfur. Þar að auki er töluvert af kjarri ofan á honum á köflum.

Hættumat: stórhætta, vegna framkvæmda

ÁR-454:032_1 varða

A 418590 N 403824



Mynd 28: Uppmæling af tóft ÁR-454:032_2.

Landmælingavarða danskra landmælingamanna er um 380 m norðvestan við beitarhús 020 og um 650 m norðaustan við sel 019. Varðan er norðvestarlega á smalaskofatóft 032_2. Varðan er sýnd á herforingjaráðskorti 47 NV frá 1910.

Varðan er efst á stóru holti sem kallast Smalaskáli. Leið ÁR-701:050 liggur við vörðuna og sést enn vel.

Á norðvesturhorni tóftar 032_2 er upphækkun sem ber vörðunni að öllum líkindum vitni. Þetta er torfhláðinn þúfa, sem nær um 0,6 m hæð.

Hættumat: stórhætta, vegna framkvæmda

Heimildir: Hkort 47 Skálholt NV

ÁR-454:032_2 tóft smalakofi

A 418590 N 403826

Tóftin er ferhyrnd, um 5x3,5 m á stærð og um 0,3 m á hæð.

Á norðvesturhorni tóftarinnar er landmælingarvarða 032_1. Utanmál tóftarinnar er nokkuð greinilegt að suðvesturhliðinni undanskilinni. Að ofan er tóftin flöt og gróin og sést innra byrði því mjög illa. Líklegt er að þetta sé smalakofi þar sem holtið sem tóftin stendur á er kallað Smalaskáli.

Hættumat: stórhætta, vegna framkvæmda



Mynd 29: Smalakofi ÁR-454:032_2 og varða 032_1, horft til NNV.

ÁR-454:033 gata leið

A 418816 N 403513

Götur sjást liggja til vesturs frá leið 025, skammt norðaustan við beitarhús 020. Leiðin liggur yfir þjóðleið ÁR-701:047 og hlykkjast þaðan til norðvesturs að leið ÁR-701:051.

Leiðin er í lynggrónu mosaþýfi.

Leiðin er um 550 m á lengd, 0,5 m á breidd og um 0,3 m á dýpt. Það má sjá eina rás í henni og er hún fremur greinileg.

Hættumat: stórhætta, vegna framkvæmda



Mynd 30: Leið ÁR-454:033, horft til suðausturs.

ÁR-701 Fornleifar á fleiri en einni jörð

Fornleifar á fleiri en einni jörðu.

ÁR-701:001 *Krókagata/Biskupsleið* gata leið

A 413715 N 405281

“Nesið gegnt Syðri-Reykjum heitir Reykjanes. Leirlækur vestan úr mýrinni kemur í Brúará ofan við Reykjanes. Ofar með ánni er Krókatjörn. Svæðið ofan við beygjuna heitir Krókar. Krókagata er þar austur af. Það var leið til Skálholts os sjást þar enn götur í mýrinni.”, segir í örnefnaskrá H.F (Efstidalur).

Í örnefnalýsingu S.T. segir: «Austur af Gilfari er djúp gata sem heitir Krókagata (Biskupagata). Slóðin liggur í mýrinni fyrir vestan Syðri-Reyki og yfir Reykjavað [nr. 17], á beina stefnu á Brúará, beina stefnu í norður að Efstadalsbæjunum.»

“Á Hvítá hefur verið einkum eitt vað, þ. e. á Kópsvatnseyrum. Hefur það ætíð verið notað. Þó hefur það ekki verið allskostar heppilegt þeim, er fóru til Þingvalla. Þá varð að fara sérstaklega yfir Tungufljót og Brúará, bæði vötnin ill og vegir þar vondir yfir Tungur. Iðuferja hefur því verið mjög notuð, og lá þá leiðin um Skálholt. Brúará hefur einnig verið farin á ferju hjá Spóastöðum. Hér eru tvö sundvötn, en vegir hafa verið miklu betri þessa leið. Síðan lá leiðin fyrir norðan Mosfell, þá milli Neðra Apavatns og Þóróddsstaða, norðan á Lyngdalsheiði, um Biskupsbrekku, út yfir Gjabakkahraun, niður að Þingvallavatni hjá Vellandkötlu og þá á Þingvöll. Einnig lágu á þennan veg leiðir frá Neðra-Apavatni, Gröf og Laugarvatni. Norðan við þessa leið liggja Beitivellir, sem voru áfangastaður ferðamanna, sem fyrr segir,” segir í ÁFÍ 1961.

“Með stefnu norðvestur á Reyðarbarm var farið úr Skálholti um austanverða Lyngdalsheiði á Þingvöll. [...] Víst má ætla að megileið af Þingvöllum í Laugardal hafi fremur verið fyrir endann á Reyðarbarmi en austur úr Barmaskarði [...]. Frá Barmshorninu lá leiðin suðaustur með stefnu á Haustrúguvörðu sem er á norðurenda Lyngdalsheiðar suðaustur af Barmshorninu Frá vörðunni sveigir leiðin til austurs og liggur að mestu um vallendi suðaustan undir Lyngdalsheiði milli heiðarjaðarsins og Vallanna sem svo



Mynd 31: Biskupagata ÁR-701:001, horft til austurs.

eru kallaðir, Laugarvatnsvellir og Beitivellir, grösugra vallendisflata með vötnum sem liggja austan undir Stóra-Reyðarbarmi og Kálfstindum. Göturnar liggja með heiðinni sunnan Vallanna og stefna á hálsinn sem gengur undan Laugarvatnsfjalli vestan við Laugarvatn. [...] Þessi leið var kunnug höfundu Brennu-Njáls sögu, hann segir að á Beitivöllum áði Flosi á Svínafelli með mönnum sínum á leið á þing eftir brennuna á Bergþórshvoli og riðu þar að þeim flokkar margir; var þar Hallur af Síðu og allir Austfirðingar. Af frásögn Kristni sögu er einsýnt að þessa leið hafa farið þeir Hjalti Skeggjason og Gissur hvíti þegar þeir kornu af skipi Í kristniþóðserindum Ólafs Tryggvasonar Noregskonungs og ætluðu á alþing. Þeir riðu úr Rangárþingi, komu í Laugardal og þá að Vellankötlum við Ölfusvatn [Þingvallavatn] og þaðan á alþing. [...] Mennirnir hafa því riðið sem leið lá af Þingvöllum hjá Gjábakka og þaðan eftir því sem sléttast var og minnst um hraungrýti undir hestahófum og best um áifanga neðan undir Hrafnabjargahálsi og frá horninu á Reyðarbarmi með sýn til Heklu og austur milli Laugarvatnsvalla og Lyngdalsheiðar og komið ofan að Laugarvatni sunnan til á hálsinum sem gengur suður undan Laugarvatnsfjalli. Var þá skammt til laugar á vatnsbakka; þar kallast nú Vígðalaug eftir frásögn Kristni sögu. Skálholtsmenn hafa án efa stundum farið þessa leið á Þingvöll og frá riðið að heiman um Torfastaðaheiði og yfir Brúará á vaði á Miklaholtsnesi eða Böðmódsstaðavaði. Áin er ströng og vatnsmikil og var ekki riðin nema þegar lítið var í henni, en í vatnavöxtum varð að fara á brúnni yfir gjána fyrir innan Efstadal. Síðan réðu Laugardalsfjöll leið á aðra hönd uns komið var upp á hálsinn vestan við Laugarvatn en þá hefir stefna verið tekin sunnan með Völlum og sem næst því á endann á Reyðarbarmi og haft mið af Biskupsvörðu sem ber hátt yfir á brún Biskupsbrekku norðaustanhalt á Lyngdalsheiði. Greinilegar götur marka þessa leið og víst er að hana hafa prestafylkingar riðið úr Laugardal á Þingvöll á tíð Gissurar Einarssonar Skálholtsbiskups,” segir í Leiðum Skálholtsbiskupa um Lyngdalsheiði.

“Úr Laugardal liggur vegur suður með Lyngdalsheiði til Mosfells- og Klausturhólaprestakalla. Að austanverðu við heiðarveg þann, er liggur til Þingvallasveitar, er Laugarvatn, en áfangastaður á Laugarvatnsvöllum, er liggja austan undir Reyðarmúla og eru grasi vaxnir og sléttar vallendisflatar,” segir í Sýslu og sóknarlýsingum.

“Þegar farið er úr Skálholti yfir Lyngdalsheiði á Þingvöll liggur leiðin í fyrstu yfir Skálholtsáa um Tíðaholt þá yfir Kerslæk og framhjá Spóastöðum líkt og slitlögd þjóðbraut liggur nú. Á lygnunni ofan við hamarinn var ferja yfir Brúará. [...] Frá ferjustaðnum Við Brúará lá hin forna reiðleið norðvestur um móamýrar þar sem heitir Reiðholt og þræddi þar sem þurrast var og minnst um svakka í mýrinni sem nú hefir verið kílræst og orðin mun þurrari en áður. [...] Göturnar lágu fram hjá bænum Seli og sveigðu norður fyrir Mosfell í Grímsnesi. [...] Í móanum vestan undir Mosfelli og sunnan við Selmýrar mátti til skamms tíma sjá hestatöðninga sem lögðust hlið við hlið eftir því sem aldirnar skiptu um götu. Þar lágu vegir þeirra sem komu austan yfir ár og ætluðu niður á sveitir ellegar út Lyngdalsheiði. Leiðirnar greindust á Selhæð, móholti nokkru vestan við fjallsendann og fóru aðrar með stefnu á Svínavatn en hinar sunnan við Apavatn og út Lyngdalsheiði. [...] Tröðningarnir, hinar aldagömlu götur norðan og vestan við Mosfell, hafa að mestu runnið saman við vegarlagningu og plógför þar sem vélsettir trjásprotar af erlendum tegundum vaxa hægt í stríði við vorhret og þralátan norðanstreng. Reiðgötur markaðar af skemmtiferðamönnum nútíðar liggja líkt og fornir vegir en með öðru lagi. [...] Á móts við suðvesturenda Mosfells tóku göturnar stefnu á Ölduna (Apavatnsöldu), langa mosagróna melhæð sem gengur austan undan Lyngdalsheiði með gróðurríkum lautum og lindum. Leiðin liggur um Smalaskála og á Kirkjuvaði yfir Stangarlæk. [...] Trúlegt er að Skálholtsmenn hafi stundum riðið Ósinn [Svartós] á leið norður yfir Lyngdalsheiði í stað þess að krækja vestur fyrir Selmýrar. Sagnir eru um að Skálhyltingar hafi haft veiðistöð á suðurbökkum Apavatns og hafa þá eflaust riðið norður fyrir Mosfell og yfir Ósinn. [...] Leiðin frá Mosfelli kallast Kirkjugöturnar og vaðið á Stangarlæk Kirkjuvað, kennd við kirkjuveg að Mosfelli í Grímsnesi frá Þóroddsstöðum, Gröf og Efra- og Neðra-Apavatni. Þegar komið er vestur yfir Stangarlæk liggja Kirkjugöturnar um Grafarhæð og hjá Grafarmýri [...]. Niður Grafarhæð liggja göturnar yfir Fannalæk sem fer um Stekkjarmýri sem liggur að suðurbökkum Apavatns. [...] Fannalækur á upptök í víðáttumiklu mýrarflæm sem liggur vestan að Stangarlæk og standa upp úr því tvö holt, Miðholt nær og Krossholt fjær. [...] Holtin með mýrina í milli sín blasa við í útsuðri af gömlu biskupaleiðinni þar sem hún sker öxlina á Hádegishól, eyktarmarki í hásuðri frá bænum að Neðra-Apavatni. Við Fannalæk, litlu austan við Hádegishól, greinast leiðir og liggja grónar götur í átt að horfnum tröðum heim að bænum sem fóru ofan við túngarðinn upp Holtin og yfir Apá áleiðis á heiðargötur upp í Laugardal. Alfaravegur á Þingvöll lá hinsvegar um suðuröxl Hádegishóls og yfir Hrossalæk sem rennur um Veiturnar, vallendismóa milli Hádegishóls og Tjaldhóls sem var nyrstur

Þriggja hóla undir heiðarrótum milli Þóroddsstaða og Neðra-Apavatns. Þjóðleiðin gamla er nú að sjá sem djúpt far með stefnu upp til heiðarinnar norðanmegin við Tjaldhól. Þar eru góðir hagar í lautum við Hrossalæk og hefir trúlega verið að þar fyrrum, jafnvel tjaldað. Snertispöl sunnar en hin forna þjóðgata lá á Hádegishól er nú merktur einkavegur sumarhúsaeygenda við Apavatn. [...] Biskupaleiðin garnla úr Skálholti á Þingvöll liggur rakleiðis í norðvestur frá Tjaldhól upp Moldbrekkur og undir Hofmannshóla (Hofmannahóla) sem liggja með suðaustur-norðvesturstefnu á mótum Apavatnsöldu norðar Þóroddsstaðaöldu sunnar. [...] Götur liggja við Stekkatún í norðurátt um Borgarásgil og fara eftir því undir ásum uns sveigt er til norðvesturs og er þá skammt í Áfangamýri undir Heiðarbrún,» segir í Leiðum Skálholtsbiskupa um Lyngdalsheiði. «Af heiðarbrúnninni halda göturnar áfram í norðvestur stefnu og þegar herra dregur fer Barmurinn að rísa með Súlnafjöll að baki. Vestanhallt ber Búrfell í Þingvallasveit við loft, fjær er Mosfellsheiði og vestan hennar teygir Esjan sig fram á Faxaflóa. Leiðin liggur um sléttlent vindbarið smápýfi og á næsta leiti er Beinavarða hlaðin úr grjóti á grjótdyngju sem virðist vera rúst af byrgi, líklega litlu sæluhúsi ef ekki fornmannadys — hér við alfaraveg. [...] Glöggt má sjá hvernig hin forna leið lagðist norðanhallt yfir heiðina með mið af fjöllum; héðan ber Heklu yfir Skálholtsstað í suðaustri, en í beina stefnu gagnvert ber Búrfell í Þingvallasveit yfir þingstaðinn í norð vestri. Leiðin myndar nær þráðbeinan öxul úr suðaustri í norðvestur milli biskupsstóls og þingstaðar. Frá Beinavörðu er haldið með stefnu norðvestur á Litla-Barm uns komið er að Biskupsbrekku. [...] Frá Biskupsbrekku liggur leiðin enn yfir lautótt og melblásin heiðartögl með stefnu á Haustrúguvörðu nær og Barminn enn fjær. [...] Frá Haustrúguvörðu liggja göturnar yfir hraunlæg beinan veg til norðvesturs á endann á Litla-Barmi. Þegar komið er fyrir múlann hækkar hraunbrúnnin og við taka hraunstorkur runnar úr Elborgum, gígaröðum suðaustan við Hrafnabjörg. [...] Hrafnabjargarháls er hraunhallin sem gengur með Eldborgum sunnan undir Hrafnabjörgum og sleppir hálsinum þar sem land lækkar. Kallast Karlhraun fram undan hálsinum síður undir Miðfellshraun. Barmahraun er kallað vestan við Stóra- og Litla-Reyðarbarm [...] Vestan undir Reyðarbarmi verða leiðamót. Einar götur þræða veg til norðvesturs yfir hraunið undir Hrafnabjargarhálsi í átt að Þingvallavatni. Fylgt er vörðum, sú hæsta er á hraunhól nær miðja vega milli Reyðarbarms og Gjábakka. [...] Frá Gjábakka var farið yfir Hrafnagjá á Klukkustíg og þá götur ofan í Hallvík og haldið um kjarrið hjá Vellankötlum og þaðan annaðhvort um hraunið hjá Skógarkoti ellegar um götur eftir vatnsbökkum og komið á þingstað réttan á völlum við Öxará,» segir í Leiðum Skálholtsbiskupa um Lyngdalsheiði. Gatan er merkt inn á Herforingjaráðskort 48 frá árinu 1910.

Hluti leiðarinnar í landi Neðra-Apavatns ÁR-415:015 var upphaflega skráður vegna aðalskipulags Grímsnes árið 2002. Bjarni F. Einarsson skráði einnig hluta leiðarinnar ári seinna. Hluti leiðarinnar í landi Þóroddsstaða, rétt norðvestan við Heiðarbrún, var tekin út vegna hugmynda um skógrækt í vetrarlok 2024.

Þar sem leiðin lá í landi Þóroddsstaða er lyngvaxið og mosagróið holt með grónum höfðum eða holtum til norðurs en til suðurs er Sellækur. Þegar skrásetjari var á svæðinu 2024 var smá snjóhula yfir svæðinu. Í landi Þóroddsstaða sást leiðin á um 230 m löngum kafla innan úttektarsvæðis 2024. Hún hverfur á litlu kafla fyrir miðju úttektarsvæðis en verður aftur greinilega á austurhluta svæðisins. Leiðin liggur nálega austur-vestur, er um 36 m á breidd og samanstendur af 1-5 grösugum götum, 0,3 m djúpar sem eru að stórum hluta mosagrónar. Óljósir palsrar sjást þó víða og er umfang leiðarinnar einna greinilegast á loftmyndum.

Hættumat: stórhætta, vegna trjáræktar

Heimildir: Birna Lárusdóttir 2002, 12-13; Ö-Efstidalur H.F., 1; S.T.: Efstidalur í Laugardal, 14; Bjarni F. Einarsson 2003, 31; ÁFÍ 1961, 145-146; SSÁ, 149; Leiðir Skálholtsbiskupa, 14-17, 32-38, 49-52

ÁR-701:042 gata leið A 413948 N 403610

Gata er merkt inn á Herforingjaráðskort 48 frá árinu 1910. Hún lá til norðurs frá bænum Björk ÁR-422, yfir Stangarlæk í landi Þóroddsstaða ÁR-416 og sameinaðist leið 049, skammt sunnan við Biskupagötu ÁR-701:001, í landi Neðra-Apavatns ÁR-415. Hluti af leiðinni var rakin á um 220m löngum kafla, innan skógræktarsvæðis sem kallast Álfheimar, áður hluti af Þóroddstöðum. Leiðin sést enn sunnan svæðisins en til norðurs er hún horfin í annað skógræktarsvæði sem virðist ekki hafa verið skráð með tilliti til fornleifa.

Leiðin lá um hrísivaxið mólendi sem einkennist af ávölum og lágum hæðum.

Göturnar sáust mjög illa sökum þess að búið var að plægja svæðið áður en skráning fór fram. Það sem



Mynd 32: Leið ÁR-701:042, horft til SSV.

hægt er að segja út frá þeim götum sem sáust á svæðinu er að þær eru 30-40cm á dýpt og um 30cm á breidd. Þær eru á beltum sem er 20-25m að breidd, nokkrar rásir eru tilheyrandi leiðinni en flestar virtust grónar í botninn en hugsanlega var ein ógróin þetta er þó sagt með þeim fyrirvara að erfitt var að greina á milli gatna og plógfara. Lítil hluti leiðarinnar sést aftur við Sellæk, suðaustan við Hrosshólamýri í landi Neðra-Apavatns. Þar er leiðin aðeins greinileg á um 100 m löngum kafla og liggur þar norður-suður. Hún er um 0,8 m á breidd og 0,2 m djúp en erfitt er að greina milli plógfara og gatna á þessum slóðum. Þar sameinaðast leiðin við Biskups götu ÁR-701:001.

Hættumat: stórhætta, vegna trjáræktar

Heimildir: Hkort 47 Skálholt NV

ÁR-701:047 gata leið

A 418469 N 403454



Mynd 36: Leið ÁR-701:047, horft til norðurs.

Á herforingjaráðskorti 47 NV frá 1910 sést leið liggja á milli Svínavatns til suðurs og enda við bæinn Vatnsholt til norðurs. Nyrsti hlutinn er sýndur sem óljósar götur enda lá leiðin þar í mýri. Nokkar þjóðleiðir þvera þessa leið en hún var eingöngu rakin innan deiliskráningarsvæðis innan jarðarinnar Minna-Mosfells.

Leiðin er í lynggrónu mosabýfi.

Leiðin er mjög skýr og var rakin á tæplega 900 m löngum kafla. Leiðin var rakin frá Flóðalæk til suðvesturs, þar er hún klofin og greinilegt að tvö vöð hafa verið á Flóðalæk. Lækurinn er í vélgröfnum skurði á þessu svæði. Leiðin fer áfram í norðaustur upp Smalaskála. Fyrir miðju skráningarsvæðisins skarast leiðin og leið ÁR-454:033. Í norðurenda úttektarsvæðisins skarast þessi leið og leið 046, nærri smalakofa ÁR-454:032_2. Á vettvangi eru tvær rásir

greinilegar en á loftmynd sést vel hversu umfangsmikil þessi leið er, hún er um 30 m breidd.

Hættumat: stórhætta, vegna framkvæmda

Heimildir: Hkort 47 Skálholt NV

ÁR-701:048 heimild um leið

A 420450 N 403082

Óviss gata er merkt í landi Minna-Mosfells ÁR-454 inn á herforingjaráðskorti frá 1910. Hluti leiðarinnar var tekinn út rétt norðvestan við Gilbotna í vetrarlok árið 2024 vegna hugmynda um skógrækt á svæðinu.

Grasigróid og nokkuð slétt svæði sem er rétt suðvestan við sumarhúsabyggða. Til vesturs er framræsluskurður.

Engin ummerki um leiðina sjást lengur innan úttektarsvæðis enda var þessi leið sennilega aldrei fjölfarin og ekki skilið eftir sig mikil ummerki.

Hættumat: stórhætta, vegna framkvæmda

Heimildir: Hkort 47 Skálholt NV

ÁR-701:049 gata leið

A 414378 N 403738

Gata er merkt inn á herforingjaráðskort 47 NV sem gert er á árunum 1908-1910. Hún lá frá Stærribæ, í gegnum land Svínavatns, yfir Stangarlæk og leið 042 sameinast henni skammt sunnan við leið 001, í landi Þóroddsstaða. Leiðin lá áfram til norðurs í gegnum land Efra-Apavatns uns hún skipist í nokkrar leiðir austan við Grænhól. Hluti leiðarinnar var tekin út í landi Þóroddsstaða, rétt vestan við Stelpumýri,

og í landi Neðra-Apavatns ÁR-415 í vetrarlok 2024 vegna hugmynda um skógrækt á svæðinu.

Fremur slétt svæði með litlum hólum eða mishæðum hér og þar. Allt í kringum leiðina er búið að herfa en þó má sjá lyngróður og mosa víða.

Leiðin sést á tveimur stöðum (A og B) en A hluti leiðarinnar er mun greinilegri og lengri. Hluti A (í landi Þóroddstaða) er greinilegur rétt norðan við Áslaugalágarskurð. Leiðin liggur þar nálega norður-suður á um 280 m löngum kafla innan úttektarsvæðis 2024. Á loftmynd sést leiðin halda áfram til suðurs og norðurs, utan úttektarsvæðis. Leiðin er nokkuð greinileg, allt að 1,5 m á breidd og er suðurhluti hennar allt að 0,8 m djúpur en norðurhluti hennar er grynri (um 0,5 m djúpur). Norðurhluti leiðarinnar er lítillaga raskaður

vegna lagninu malarstígs sem liggur þar þvert í gegnum leiðina. Leiðin sést aðeins sem ein gata í dag en búið er að herfa svæðið allt í kring og þær gætu hafa verið fleiri áður fyrr. Hluti B sést nokkru norðvestan við Heiðarbrún (í landi Neðra-Apavatns). Þar er leiðin greinileg á 150 m löngum kafla og liggur NNA-SSV. Hún er mun grynri á þessu svæði, aðeins um 0,2-0,3 m djúp og allt að 0,5 m á breidd. Á loftmynd sést leiðin halda áfram til norðurs, utan þess svæðis sem tekið var út 2024.

Hættumat: stórhætta, vegna trjáræktar

Heimildir: Hkort 47 Skálholt NV



Mynd 33: Leið ÁR-701:049, horft til norðurs.

ÁR-701:050 gata leið

A 412667 N 403870

Á herforingjaráðskorti 47 NV sést leið liggja til norðurs frá bænum Björk og enda skammt sunnan við Stangarlæk. Framhald leiðarinnar sést vel norðan við Stangarlæk í landi Þóroddstaða. Hún fjarar út í deiglendi nærri landamerkjum við Efra-Apavatn en sameinaðist líklega Lyngdalsgötum ÁR-415:047 skammt austar.

Gróin heiði, mosi og lyng er áberandi. Víða er deiglendi og lækjarrásir inn á milli holta í heiðinni.

Leiðin var eingöngu rakin innan svæða sem kallast Álfadalur og Álfheimar, þ.e. skógræktarsvæða. Hún hlykkjast nánast norður-suður og sést vel á köflum. Innan Álfheima var þegar búið að herfa svæðið áður en skráningin fór fram og leiðin horfin af þeim sökum. Á loftmynd mátti þó rekja hana á tæplega 60 m löngum kafla, milli Stangarlækjar að norðan og annars lækjar til suðurs. Innan Álfadals sést leiðin enn vel og var rakin um 340 m löngum kafla. Hún er víða ógreinileg en það má greina 2-5 rásir þar. Hún er um 0,2-0,3 m á dýpt og gróin í botninn sem bendir til þess að hún sé fremur forn. Leiðin sker sig ekki úr þýfðu holtinu en verður umfangsmeiri eftir því sem norðar dregur.

Hættumat: stórhætta, vegna trjáræktar

Heimildir: Hkort 47 Skálholt NV



Mynd 34: Leið ÁR-701:050, horft til suðurs.

ÁR-701:051 gata leið

A 419551 N 403716

Á herforingjaráðskorti 47 NV 1910 sést leið liggja á milli Þóroddsstaða og Stóra-Mosfells. Leiðin var vörðuð að hluta í landi Þóroddsstaða. Hún fór til vesturs frá þeim bæ, yfir hæðina Smalaskála (sjá ÁR-454:032), nærri Öldusteinstúni, yfir vað ÁR-454:023 og fór sunnan við Mosfellsháls allt að bænum. Leiðin var rakin innan vesturhluta Minna-Mosfells, innan deiliskráningarsvæðis þar.

Gróin heiði, mosi og lyng er áberandi. Víða er deiglendi og lækjarrásir inn á milli holta í heiðinni.

Leiðin var rakin á um 2 km löngum kafla. Hún sést liggja upp Smalaskála að vestan og hlykkjast að



Mynd 35: Leið ÁR-454:051, horft til austurs.

tóft ÁR-454:032_2. Þar sveigir leiðin til ANA, hverfur undir landamerkjagirðingu ÁR-454:031 og skógræktarsvæði í landi Stóra-Mosfells. Leiðin kemur aftur í ljós austan við mýrarsund sem gengur til norðurs inn í svokalla Heiði. Þar hlykkjast leiðin A-V, nánast á merkjum Stóra- og Minna-Mosfells, fer sunnan við Öldusteinstún og hverfur við nafnlausan læk. Leiðin sést vel innan skráningarsvæðisins, yfirleitt má sjá 2-3 rásir og eru þær samanlagt um 1-1,5 m á breidd. Rásirnar eru 0,3 m á dýpt. Víða eru þó fleiri, gryn timer rásir og þar er leiðin allt að 10 m á breidd. Greinilegt er að

þessi leið var fjölfarin.

Hættumat: stórhætta, vegna framkvæmda

Heimildir: Herforingjaráðskort 47NV 1910

5. Niðurstöður

Fyrri hluta aprílmánaðar 2024 skráði Fornleifastofnun Íslands fjögur svæði í Grímsnes- og Grafningshreppi vegna skógræktar. Svæðin sem samanlagt eru um 420 ha að stærð tilheyrðu áður lögbýlunum Þóroddstöðum, Neðra-Apavatni og Minna-Mosfelli. Fornleifastofnun hafði áður unnið aðalskráningu fornleifa í sveitarfélaginu og voru tvær fornleifar þekktar úr þeirri skráningu innan úttektarsvæða, báðar í landi Minna-Mosfells. Í skráningunni vorið 2024 voru samanlagt skráðar 30 fornleifar á 22 minjastöðum innan úttektarsvæðanna fjögurra, flestar í landi Minna-Mosfells. Úttektarsvæðin voru öll áður úthagar umræddra jarða og eru fornleifarnar sem skráðar voru allar tengdar búsetu/landbúnaði og samgöngum.



Mynd 37: Yfirlitsmynd tekin innan Álfadals. Svæðið einkennist af þýfðu heiðlendi að mestu.

Til að setja niðurstöður fornleifaskráningar á tilteknu svæði í samhengi er nauðsynlegt að þekkja sögu byggðar þar. Mikið af rituðum heimildum er til um byggðina í Grímsnesi og úr þeim má fá vísbendingar um aldur byggðarinnar og grófa mynd af þróun hennar. Á grunni þekktra landnámsjarða og staðsetningum kumla og kirkna er reynt að geta sér til um hvaða jarðir hafi fyrst byggst á svæðinu. Kuml eru sjálfstæð heimild um byggð fyrir árið 1000 en staðsetning kirkna og bænhúsa gefur einnig vísbendingu farna byggð þar sem hvort tveggja er yfirleitt talið reist mjög skömmu eftir kristnitöku.

Jarðarinnar Mosfells er fyrst getið í Landnámabók en samkvæmt henni bjó landnámsmaðurinn Ketilbjörn Ketilbjörnsson þar.⁵ Kirkju á Mosfelli er fyrst getið í kirknatali frá um 1200 en ekki er ástæða til að ætla annað en hún hafi verið komin á fljótlega eftir

5 ÍFI, 384-386.

kristnitöku.⁶ Minna-Mosfell hefur að öllum líkindum byggst snemma úr landi Mosfells.

Hvergi hefur fundist heillegt kuml í austurhluta Grímsness svo vitað sé. Fornlegur spjótsoðdur auk axarblaðs fundust við túngarð á Neðra-Apavatni á 20. öld en ekki er vitað hvort þessi gripir voru í kumli.⁷ Á jörðinni var kirkja sem lagðist af snemma en mannabein sem þar hafa fundist gefa staðsetningu hennar til kynna.⁸ Líklegt er að Þóroddsstaðir hafi snemma byggst úr landi Neðra-Apavatns, enda jarðarinnar getið í kirkjumáldaga Apavatns 1220.⁹

Allar vísbendingar benda til þess að þær jarðir sem hér koma við sögu í þessari skráningu hafi byggst snemma og séu á meðal elstu jarða í Grímsnesi. Í aðalskráningarskýrslu Birnu Lárusdóttur frá árinu 2002 er ítarlegri samantekt á byggðasögu jarða í austurhluta Grímsness, m.a. þeirra jarða sem hér koma við sögu.¹⁰

Í skráningunni vorið 2024 voru fornleifar eingöngu skráðar ef þær eða helgunarsvæði þeirra (15 m frá ystu mörkum) voru innan úttektarsvæðis. Línulegar fornleifar s.s. garðlög og leiðir voru eingöngu rakin innan úttektarsvæðis. Á stórum minjasvæðum gilti sama regla, þ.e. einstakar minjar sem voru í meira en 15 m fjarlægð frá mörkum úttektarsvæðis voru ekki mældar sérstaklega enda utan við áhrifasvæði framkvæmdanna. Allar minjar sem voru skráðar voru metnar í stórhættu vegna framkvæmda eða skógræktar. Við gerð hættumats var metið hvort hætta gæti steðjað að fornleifum ef ekki væri gripið til sérstakra ráðstafana. Í meirihluta tilfella var hættan hvorki talin óhjákvæmileg né óyfyrstíganleg en hættumatinu var fyrst og fremst ætlað að vekja athygli á því að fyrirhugaðar framkvæmdir ógni umræddum minjastöðum.

Samtala	Sérheiti	Tegund	Hlutverk	Ástand	Hættumat	Ástæða
ÁR-416:019		tóft	beitarhús	greinanlegar	stórhætta	vegna trjáræktar
ÁR-416:020		gata	leið	illgreinanlegar	stórhætta	vegna trjáræktar
ÁR-416:021		gata	leið	greinanlegar	stórhætta	vegna trjáræktar
ÁR-454:019 1		tóft	sel	vel greinanlegar	stórhætta	vegna framkvæmda
ÁR-454:019 2		tóft	stekkur	illgreinanlegar	stórhætta	vegna framkvæmda
ÁR-454:020		tóft	beitarhús	vel greinanlegar	stórhætta	vegna framkvæmda
ÁR-454:023		heimild	vað	sést ekki	stórhætta	vegna framkvæmda
ÁR-454:024		náma	mógrafir	illgreinanlegar	stórhætta	vegna framkvæmda
ÁR-454:025		gata	leið	greinanlegar	stórhætta	vegna framkvæmda
ÁR-454:026		gata	leið	greinanlegar	stórhætta	vegna framkvæmda
ÁR-454:027 1		tóft	beitarhús	greinanlegar	stórhætta	vegna framkvæmda
ÁR-454:027 2		tóft	beitarhús	greinanlegar	stórhætta	vegna framkvæmda
ÁR-454:027 3		gryfja	heygryfja	greinanlegar	stórhætta	vegna framkvæmda
ÁR-454:028 1		tóft	býli/sel	greinanlegar	stórhætta	vegna framkvæmda
ÁR-454:028 2		tóft	útihús	greinanlegar	stórhætta	vegna framkvæmda

6 DI XII, 8.

7 Kristján Eldjárn, 338.

8 Bréf til Þjóðminjavarðar, 1

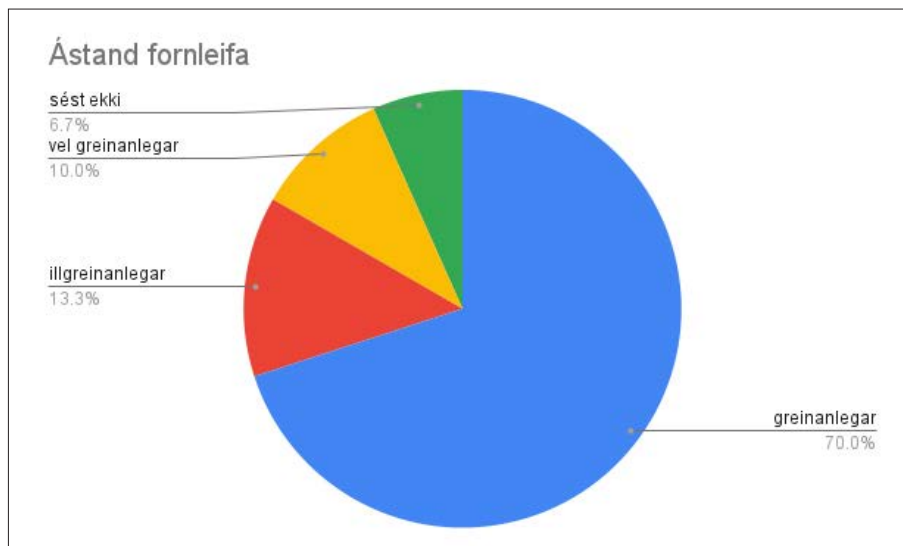
9 DI I, 405.

10 Birna Lárusdóttir 2002, 5-8.

ÁR-454:028 3		tóft	útihús	greinanlegar	stórhætta	vegna trjáræktar
ÁR-454:028 4		tóft	útihús	greinanlegar	stórhætta	vegna trjáræktar
ÁR-454:029		heimild	mógrafir	sést ekki	stórhætta	vegna framkvæmda
ÁR-454:030		gata	leið	greinanlegar	stórhætta	vegna framkvæmda
ÁR-454:031		garðlag	landamerki	vel greinanlegar	stórhætta	vegna framkvæmda
ÁR-454:032_1		varða		greinanlegar	stórhætta	vegna framkvæmda
ÁR-454:032_2		tóft	smalakofi	greinanlegar	stórhætta	vegna framkvæmda
ÁR-454:033		gata	leið	illgreinanlegar	stórhætta	vegna framkvæmda
ÁR-701:001	Biskupagata	gata	leið	greinanlegar	stórhætta	vegna framkvæmda
ÁR-701:042		gata	leið	greinanlegar	stórhætta	vegna trjáræktar
ÁR-701:049		gata	leið	greinanlegar	stórhætta	vegna trjáræktar
ÁR-701:050		gata	leið	greinanlegar	stórhætta	vegna trjáræktar
ÁR-701:051		gata	leið	greinanlegar	stórhætta	vegna framkvæmda
ÁR-701:047		gata	leið	greinanlegar	stórhætta	vegna framkvæmda
ÁR-701:048		heimild	leið	greinanlegar	stórhætta	vegna framkvæmda

Tafla 1: Skráðar fornleifar innan úttektarsvæðanna fjögurra sem verða fyrir áhrifum vegna framkvæmdanna.

Yfirborðsummerki um tvær fornleifanna voru horfin en ummerki um hinar fornleifarnar 28 sjást enn. Það verður að teljast góð varðveisla og yfir meðallagi. Ástæða þessa er sú að landsvæðið sem framkvæmdirnar ná yfir er óraskað að mestu og einkennist af grónu heiðlendi. Um helmingur af skráðum fornleifum eru samgönguminjar og hluti af þéttu samgöngukerfi m.a. á milli Þingvalla og Skálholts sem og á milli bæja. Hinar fornleifarnar tengjast flestar landbúnaði og landnýtingu í úthögum. Í skífuriti 1 hér neðar sést skipting fornleifanna eftir ástandi þeirra.

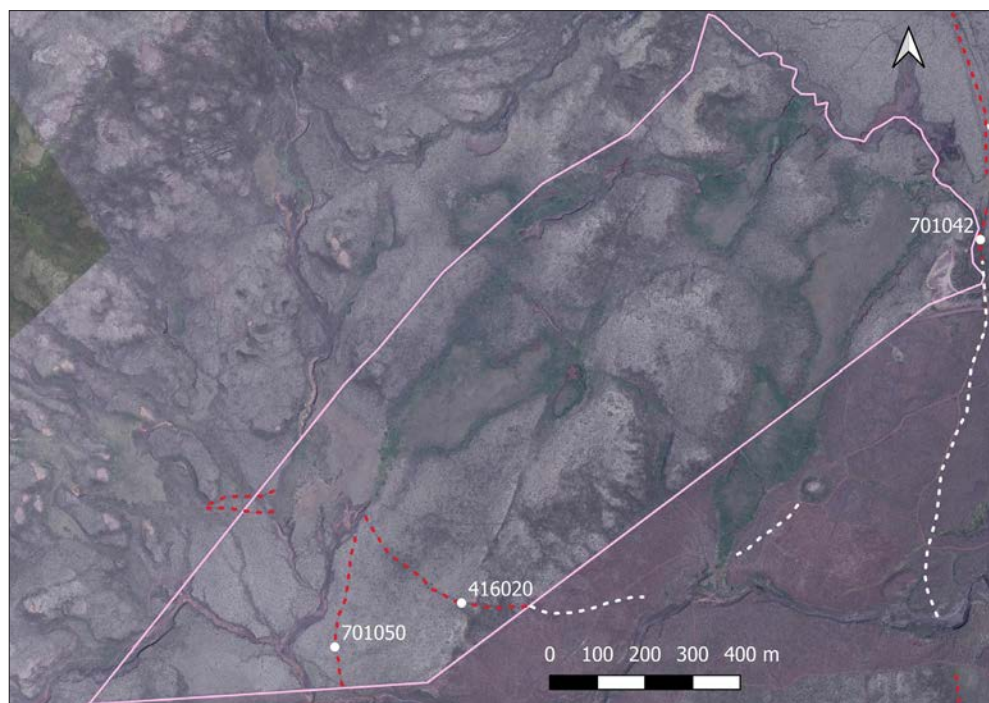


Skífuriti 1: Ástand skráðra fornleifa innan svæðanna fjögurra.

Hér á eftir verður fjallað um þær fornleifar sem skráðar voru innan hvers svæðis. Í tilvikum þar sem óhjákvæmilegt reyndist að raska fornminjum vegna framkvæmda er það hlutverk Minjastofnunar Íslands að úrskurða formlega um hvort og með hvaða skilmálum fornleifar í stórhættu megi víkja við slíkar aðstæður.

Álfadalur

Í ræktunaráætlun Álfadals segir: „Álfadalur er nýtt land úr Þóroddstöðum [og Neðra-Apavatni], landið liggur í SA lögum hlíðum í um 100-160 m h.y.s. Landið er hæðótt með drögum á milli og nær allt vel gróið. [...] Landið er 111,2 ha að stærð ... Megnið af landinu er mólendi vaxið mosa. Hrismói er á hluta landsins með lyngi og svolitlum víði.“¹¹



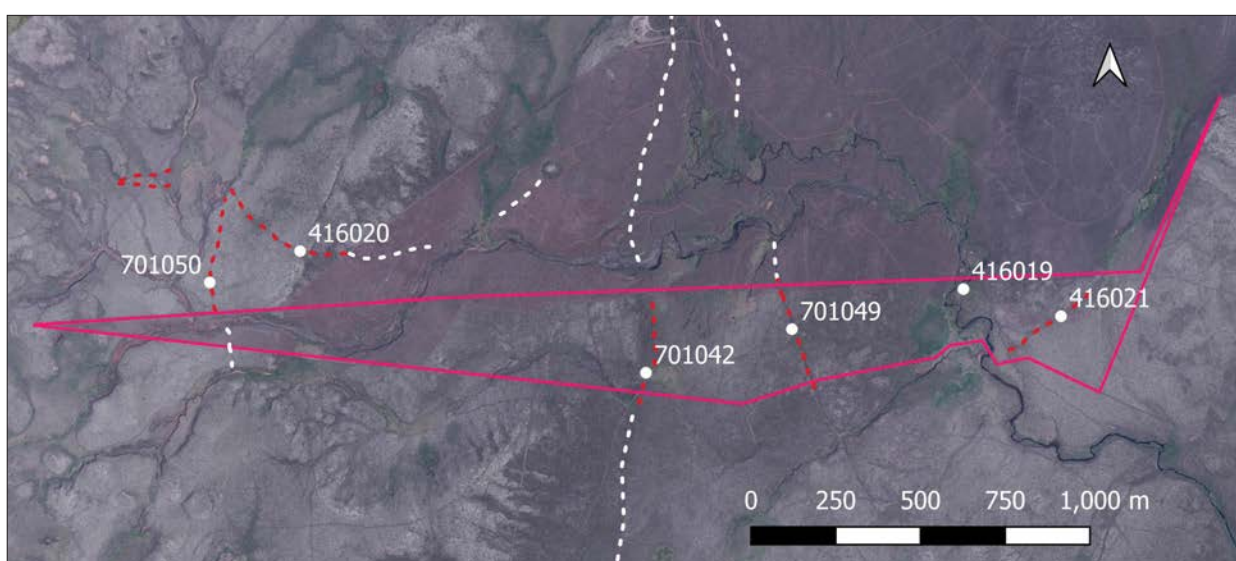
Mynd 38: Loftmynd af Álfadal. Innan þess voru skráðar tvær fornleifar. © Fornleifastofnun Íslands og Loftmyndir ehf

Innan Álfadals voru skráðar tvær fornleifar. **Þjóðleið ÁR-701:050** er sýnd á herforingjaráðskorti 47 NV sem gert var á árunum 1908-1910. Leiðin hlykkjast norður-suður og var rakin um 340 m löngum kafla innan úttektarsvæðis. Hún er víða ógreinileg og gróin í botninn sem bendir til þess að hún sé fremur forn. Leiðin sést einnig innan reitsins *Álfheima* sem fjallað verður um hér neðar. **Leið ÁR-416:020** sést hlykkjast til suðausturs frá þjóðleið ÁR-701:050 og hverfur við mörk Álfadals og Álfaskeiðs. Það svæði hefur þegar verið herft og trjám plantað. Á gömlum loftmyndum má rekja göturnar lengra til austurs og virðast þær hafa legið að tóftum ÁR-416:018 austan við Kolgrafahól en þær minjar eru innan reitsins

Álfaskeiðs.¹² Götur var raktar á um 415 m löngum kafla og eru undir lágri brekkubrún að austan.

Álfheimar

Í ræktunaráætlun Álfheima segir: „Álfheimar er nýtt land út úr Þóroddsstöðum, landið liggur í SA lögum hlíðum í um 100-140 m h.y.s. Landið er hæðótt með drögum á milli og er nær allt vel gróið. ... Landið er 68,2 ha að stærð ...“.¹³ Þegar skráningin fór fram í apríl var þegar búið að herfa/plægja nær allt svæðið sem og planta trjám innan þess.



Mynd 39: Loftmynd af Álfheimum. Innan þess voru skráðar fjórar fornleifar. Þegar var búið að herfa stóran hluta svæðisins áður en skráningin fór fram, ef myndir prentast er það svæði “fjólublárra”. Þær leiðir sem hægt var að rekja á loftmynd eru sýndar með hvítum línum. © Fornleifastofnun Íslands og Loftmyndir ehf

Alls voru skráðar fjórar fornleifar innan Álfheima. **Þjóðleið ÁR-701:050** lá í gegnum vesturhluta úttektarsvæðisins en var horfin vegna herfingar þegar svæðið var heimsótt í apríl 2024. Á loftmynd mátti þó rekja leiðina á tæplega 60 m löngum kafla, milli Stangarlækjar að norðan og annars lækjar til suðurs. Þetta er sama leið og skráð var innan Álfadals og er enn varðveitt þar (sjá mynd 38). **Þjóðleið ÁR-701:042** hlykkjast norður-suður í gegnum allt svæðið. Leiðin er sýnd á herfingjaráðskorti 47 NV sem gert var á árunum 1908-1910. Óljós ummerki hennar eru enn varðveitt á 270 m löngum kafla en ljóst að herfing raskaði leiðinni mikið. Hið sama má segja um **þjóðleið ÁR-701:049**, hún sést enn að einhverju leyti á um 310 m löngum kafla þrátt fyrir mikið jarðrask við plægingu. Umrædd leið er einnig sýnd á herfingjaráðskorti 47 NV. Báðar þessar leiðir sjást ennfremur innan svæðis sem kallast Skógarbrekkur-viðbót og fjallað er um hér neðar. **Beitarhús ÁR-416:019** eru fast austan við Stangarlæk og sluppu við rask þegar úttektarsvæðið var plægt. Húsin eru í lögum

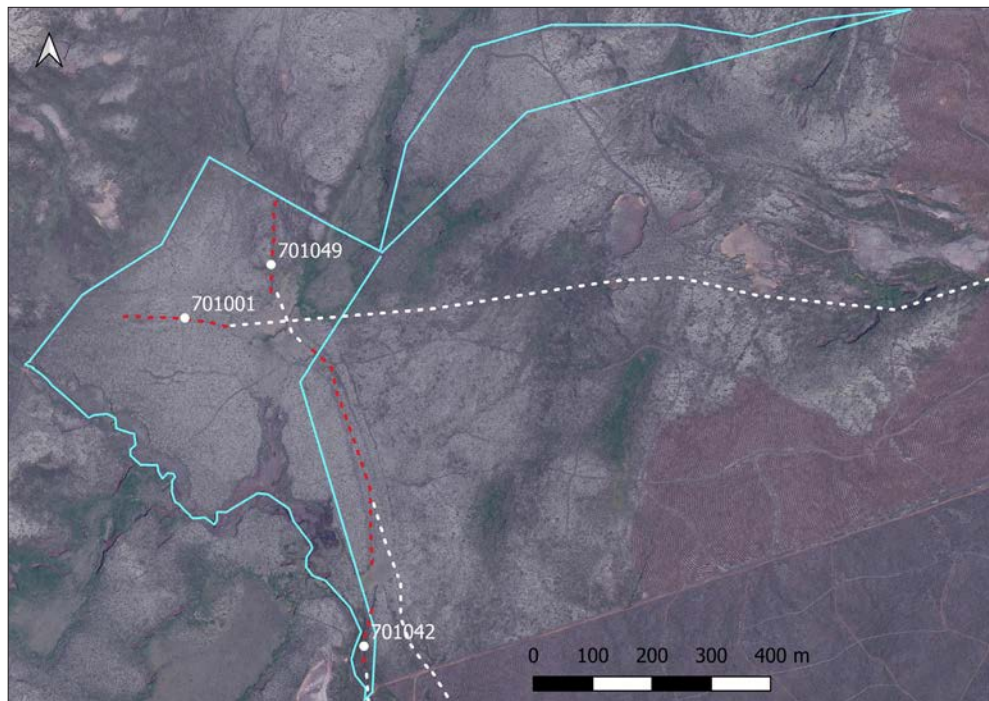
12 m.a. á bing.com

13 Jón Þór Birgisson 2023b, 3

hvammi við læk og hefur sú staðsetning líklega ráðið mestu um að ekki var plægt yfir svæðið. Engar heimildir hafa fundist um beitarhúsin. **Leið ÁR-416:021** liggur í gegnum austurhluta svæðisins. Hún var rakin á um 320 m löngum kafla innan svæðis. Hún virðist sameinast umfangsmikilli þjóðleið **ÁR-701:052** norðaustan við skráningarsvæðið.

Skógarbrekkur, viðbót

Svæðið er alls um 40-50 ha og tilheyrði áður jörðinni Neðra-Apavatni. Í ræktunaráætlun svæðisins segir: „Skógrækt er að hefjast (2024) á 50 ha svæði sem er viðbót við áður samþykktu skógrækt í eigu sama aðila í landi jaðarinnar Neðra Apavatns. Landið hefur fengið nafnið Skógarbrekkur. Viðbótin er staðsett vestan fyrri samþykktar skógræktar.“¹⁴



Mynd 40: Loftmynd af Álfadal. Innan þess voru skráðar tvær fornleifar. Á loftmyndum sést vel hvernig leiðirnar lágu einnig innan svæðis sem kallast Skógarbrekkur og búið er að herfa að stórum hluta nú. Þeir hlutar eru sýndir með hvítri punktalínu á myndinni. © Fornleifastofnun Íslands og Loftmyndir ehf

Innan þessa svæðis eru tvær þjóðleiðir sem enn sjást vel. **Biskupagata ÁR-701:001** hlykkjast austur-vestur í gegnum svæðið og er sýnd herforingjaráðskorti 47 NV sem gert var á árunum 1908-1910. Leiðin var rakin á um 220 m löngum kafla innan svæðis og er allt að 30 m breið. Leiðin liggur áfram til austurs, í gegnum land Skógarbrekkna, en það svæði var ekki skoðað með tilliti til fornleifa áður en framkvæmdaleyfi var gefið út. **Þjóðleið ÁR-701:049** liggur norður-suður í gegnum svæðið og var rakin á tæplega 140 m löngum kafla innan þess. Þetta er sama leið og búið var að plægja innan Álfheima (sjá mynd 39). Leiðin hefur einnig legið innan Skógarbrekkna en var ekki skoðuð þar, þeir hlutar eru sýndir með

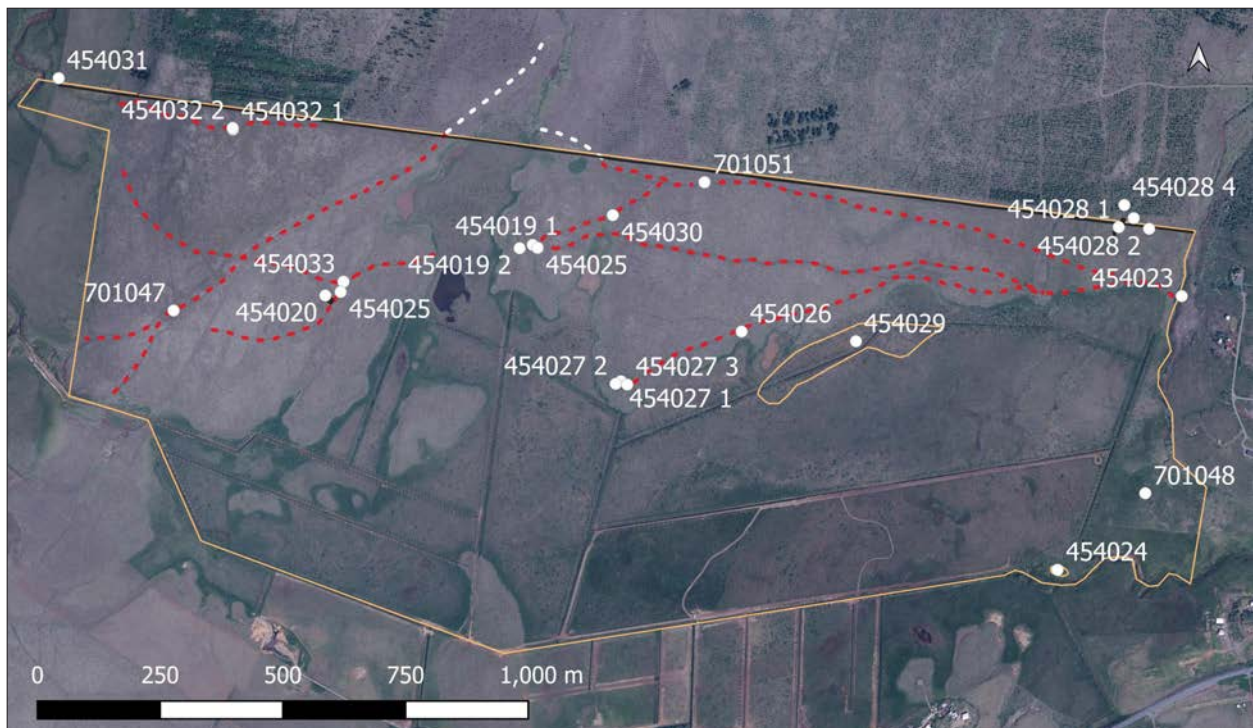
14 Böðvar Guðmundsson 2024.

hvíttri punktalínu hér ofar.

Minna-Mosfell

Alls er um að ræða 190 ha svæði sem áður tilheyrði lögbylínu Minna-Mosfelli. Fyrirhuguð er skógrækt og frístundabyggð innan þessa svæðis.

Í ræktunaráætlun Minna-Mosfells segir: „Minna-Mosfell liggur sunnan við skógræktina í Mosfelli, landið er tvískipt hvað halla og gróðurfar varðar. Það land sem liggur nyrst og að skógr[æ]ktin[n]i í Mosfelli er hallandi moslendi á móti suðri. Syðri hlutinn er grasgefnari og frjósamari, en hann liggur á flatlendi, sem er framræst mýrlendi. Landið liggur í um 100 m h.y.s. Landnýtingin undanfarin ár hefur takmarkast við hestabeit frá nágrannabæjunum. [...] Landið er 91,7 ha að stærð [...] Vestasti hluti landins alls 13 ha er skráð lítt raskað votlendi, og mun því falla fyrir utan skógrækt. [...]“¹⁵ Framræst mýri er sunnarlega innan svæðisins en óraskað heiðlendi að mestu til norðurs. Þegar var búið að herfa/plægja hluta mýrinnar áður en þessi skráning hófst.



Mynd 41: Loftmynd af Minna-Mosfelli. Innan þess voru skráðar 23 fornleifar sem flestar eru innan norðhluta svæðisins. Herfingin í mýrinni sést vel, það svæði er “fjólublárra” en aðrir hlutar mýrarinnar. © Fornleifastofnun Íslands og Loftmyndir ehf

Talsverður fjöldi minja var á þessu svæði og voru samtals skráðar 23 fornleifar á svæðinu. innan þess. Ummerki um allar minjarnar nema tvær sjást enn á yfirborði. Þrjár fornleifar eru í mýri og nærri læk sem rennur á austurmerkjum svæðisins. Greinilegar **mógrafir ÁR-454:024** eru í suðausturhorni svæðisins, í svokölluðum Gilbotnum. Búið er að herfa svæðið

norðan mógrafanna og virðast þær hafa sloppið undan herfingunni vegna nálægðar við lækinn sem þarna er. Aðrar **mógrafir ÁR-454:029**, voru norðarlega í mýrinni en eru horfnar vegna framræslu. **Vað ÁR-454:023** var í víðu lækjargili austast ásvæðinu. Það var farið á leiðum að bæjunum Minna- og Stóra-Mosfelli en engin augljós ummerki sjást um það lengur.

Hinar fornleifarnar 20 eru allar í heiðinni, norðan við mýrina. Vesturhluti heiðarinnar (holtsins) kallast Smalaskáli og þar eru **landmælingavarða ÁR-454:032_1 og smalakofi 032_2**. Varðan er torfhlaðin, á vesturvegg tóftarinnar. Báðar minjarnar eru mun grænni en nánasta umhverfi. Tvenn beitarhús eru innan úttekarsvæðisins, sitthvoru megin við mýri sem gengur norður-suður í gegnum heiðina nánast á miðju úttekarsvæðinu. **Beitarhús ÁR-454:020** voru fyrst skráð árið 2001 og eru í suðausturhlíðum Smalaskála. Á svæðinu er ein tóft sem er vel greinileg. **Beitarhús ÁR-454:027** eru nánast fyrir miðju svæðisins, austan við fyrrnefnt mýrardrag. Þar eru tvær tóftir auk heygryfju. Minni tóftin er verr varðveitt og fremur illgreinileg.

Tvenn möguleg sel eða býli eru innan svæðisins. Ekki vitað með vissu hvaða hlutverkum þessir staðir gegndu en líklegast verður að telja að þarna hafi verið búið, þó mögulega aðeins árstíðarbundið. Ekki sé hægt að skera úr um nánara hlutverk nema með frekari rannsóknum. **Tóftir ÁR-454:019_1 og 019_2** voru fyrst skráðar árið 2001 og virðist ástand þeirra svipað og þá. Tóft 019_1 er á áberandi grænum hól og ljóst að mikil mannvist er þar undir sverði. Tóft 019_2 er minni og ógreinilegri, m.a. vegna vírgirðingar sem liggur eftir vesturhlíðinni endilangri með tilheyrandi jarðraski. Svo virðist sem tún hafi á einhverjum tíma verið við þessar tóftir, þar sem svæðið á milli tóftanna og rétt norðan þeirra er áberandi flatt og örlítið grænna en heiðin. Býlisrústir fundust í norðausturhorni úttekarsvæðisins, á merkjum Minna- og Stóra-Mosfells. Þar má sjá stóra og ílanga **tóft ÁR-454:028_1** sem skiptist í tvö hólf, með viðbyggum til norðausturs og suðvesturs. Til austurs og norðausturs raðast **tóftir ÁR-454:028_2, 028_3 og 028_4** sem líklega voru útihús. Tvær tóftanna eru innan skógræktar í landi Stóra-Mosfells og í stórhættu af þeim sökum. Líklega eru fleiri tóftir þar en ekki var gengið skipulega þar yfir enda utan þess svæðis sem hér er til athugunar. Báðir ofangreindu minjastaðanna eru óþekktir úr heimildum en teljast eins og fyrr sagði líkleg býli eða sel og geta þannig talist býsna áhugaverðir minjarstaðir. **Landamerkjagarður ÁR-454:031** er vel greinilegur. Hann liggur eftir norðurmerkjum svæðisins endilöngu og m.a. byggður yfir tóftir ÁR-454:028_1 og 028_2 með tilheyrandi jarðraski. Vírgirðing er ofan á garðinum og vegslóði í landi Stóra-Mosfells.

Innan svæðisins eru sex leiðir og ekki algengt að sjá svo heilstætt samgöngukerfi á svæðum þar sem búið hefur verið um aldir. **Leið ÁR-454:025** lá frá vaði ÁR-454:023 að tóftum ÁR-454:019 og áfam að beitarhúsum ÁR-454:020. Þaðan fór hún áfram til suðvesturs og sameinaðist þjóðeið ÁR-701:047. Nánar verður fjallað um þjóðleiðir á úttekarsvæðunum hér neðar. Leiðin er niðurgráfin, ein rás að mestu en meðfram henni má sjá uppmokstur að hluta og líkist hann hlöðnum garði. Ekki er ljóst af hverju það er, mögulega var leiðin rudd til auðvelda klyfjahestum og fólki sporin. **Leið ÁR-454:026** lá frá vaði ÁR-454:023 að

beitarhúsum ÁR-454:027, skammt sunnan við leið ÁR-454:025. Ástand og gerð hennar er áþekk og leiðar 025, þ.e. ein greinileg rás að mestu og hleðslur/uppmokstur meðfram á köflum. **Leið ÁR-454:030** lá til norðausturs frá tóftum ÁR-454:019, upp á heiðina og sameinaðist þjóðleið ÁR-701:046 þar. Leiðin er stutt en umfang hennar slíkt að hún hlýtur að hafa verið fjölfarin. **Leið ÁR-454:033** liggur til vesturs frá beitarhúsum ÁR-454:020 og sameinast leið ÁR-701:046 við vesturenda Smalaskála.

Þjóðleiðir ÁR-701:051 og ÁR-701:047 eru sýndar á herforingjaráðkortum númer 47 og 48 sem gerð voru á árunum 1908-1910. Báðar eru þær umfangsmiklar og ljóst að þær voru fjölfarnar. Leið ÁR-701:051 lá á milli Þóroddsstaða að vestan og Mosfells að austan. Hún sést hlykkjast austur-vestur eftir norðurhluta úttektarsvæðisins og hverfur í lækjargil við austur-og vesturmörk þess. Leiðin var rakin á um 1,5 km löngum kafla og er allt að 15 m breið og nokkrar rásir sjást í henni. Leið 047 liggur norðaustur-suðvestur eftir vesturhluta svæðisins, upp Smalaskála. Hún var rakin á um 870 m löngum kafla og er allt að 25 m breið. Til suðvesturs klofnar leiðin í tvennt og hverfur við Flóðalæk en til norðurs hverfur hún í skógrækt innan Stóra-Mosfells. Á loftmyndum er hægt að rekja hana lengra til beggja átta.

Samantekt

Þau fjögur svæði sem voru til úttekta í Grímsnes- og Grafningshreppi vorið 2024 voru bæði lík og ólík. Öll áttu þau það sameiginlegt að vera á landsvæðum sem áður töldust til úthaga þeirra jarða sem þær tilheyrðu og hafði það talsverð áhrif á það hvers lags mannvistarleifar var þar að finna. Flestar fornleifarnar tengjast samgöngum (leiðar og vöð) annars vegar og hins vegar minjar sem tengjast úthaganýtingu, t.d. mógrafir en einnig beitarhús og mögulega sel. Langsamlega flestir minjastaðanna voru í landi Minna-Mosfells þar sem skráðar voru 23 fornleifar en á hinum svæðunum þremur voru á bilinu 2-4 fornleifar.

Merkastar má kannski telja minjapýrpingar í landi Minna-Mosfells þar sem líklegast verður að telja að sé fundin séu býli eða sel á tveimur stöðum. Engar heimildir geta þessara staða en umfangsmiklar þjóðleiðir liggja nærri minjastöðunum og ljóst að þeir voru í alfaraleið fyrir á öldum. Ýmsar aðrar áhugaverðar minjar voru skráðar og má í því samhengi nefna beitarhús þremur stöðum, smalakofa og hluta ýmssa leiða sem lágu um svæðið, t.d. þjóðleiðir milli Þingvalla og Skálholts sem og milli bæja. Eins voru skráðar leiðir innan Minna-Mosfells sem virðast hafa verið ruddar að hluta og hlaðið með þeim. Tilgangur þeirrar freamkvæmdar var án efa til að auðvelda fólki og mögulega klyfjahestum sporin.

Ástand minja á svæðinu var nokkuð gott en í nokkrum tilfellum hafði þó herfing vegna skógræktar sem farin var af stað áður en skráning hófst gengið talsvert nálægt minjum. Þeir minjastaðir sem skráðir voru innan marka úttektaarreitanna töldust allir í stórhættu vegna skógræktarinnar. Þar sem nákvæm landýting liggur ekki fyrir í landi Minna-Mosfells

eru sumir staðir þar taldir í stórhættu vegna framkvæmda. Þrátt fyrir það ætti að vera hægt að hlífa sumum/flestum fornleifanna með því að taka tillit til þeirra á skipulagsstigi. Ljóst er þó að vandasamt getur verið að ætla að undanskilja litla bletti með minjum enda hefur skógurinn tilhneigingu til að sá sér og breiða út mörk sín þegar fram líða stundir. Það er hins vegar Minjastofnunar Íslands að úrskurða um hvort og hvaða kröfur kunna að vera settar á áframhaldandi skógrækt á þeim svæðum þar sem skógræktaráætlun kann að rekast á við minjastaði.

6. Heimildir

Birna Lárusdóttir. 2002. *Fornleifaskráning í Grímsnesi III: Fornleifar á jörðum í austurhluta Grímsness auk afréttar*. FS164-99063. Reykjavík, Fornleifastofnun Íslands.

Birna Lárusdóttir. 2018. *Endurskoðun fornleifaskráningar í Grímsnesi og Grafningi með viðbótum við eldri fornleifaskrá*. FS683-16141. Reykjavík, Fornleifastofnun Íslands.

Birna Lárusdóttir og Orri Vésteinsson. 1999-2001. *Fornleifaskráning í Grímsnesbreppi I-II*. FS103-99061 og FS138-99062. Fornleifastofnun Íslands.

Bjarni F. Einarsson. 2003. *Fornleifaskráning vegna mats á umhverfisáhrifum Gjábakkavegar í Þingvalla- og Laugardalsbreppi, Árnessýslu*. Reykjavík, Fornleifafræðistofan.

DI: *Diplomatarium Islandicum/Íslenzkt fornbréfasafn I-XVI*. 1857-1972. Kaupmannahöfn/Reykjavík

Gísli Gestsson. 1961. „Árnessýsla, Grímsnes og Biskupstungur“ *Árbók Ferðafélags Íslands 1961*, Reykjavík, Ferðafélag Íslands.

Guðrún Ása Grímsdóttir. 2000. *Leiðir Skálholtsbiskupa um Lyngdalsheiði*. Reykjavík, Ferðafélag Íslands.

ÍF I: *Landnámabók*. 1968. Reykjavík, Hið íslenska fornritafélag.

JÁM: *Jarðabók Árna Magnússonar og Páls Vídalín II. Árnessýsla*. 1918-1921. Kaupmannahöfn, S.L. Möller.

JJ: J. Johnsen. 1847. *Jarðatal á Íslandi*. Kaupmannahöfn, S. Trier.

Kristján Eldjárn. 2000. *Kuml og haugfé úr heiðnum síð á Íslandi*. 2. útg., Adolf Friðriksson ritstýrði. Reykjavík, Fornleifastofnun Íslands, Mál og menning og Þjóðminjasafn Íslands.

Landmælingar Íslands – Loftmyndasjá. Skoðað 18.04.2024. Slóðin er: <https://atlas.lmi.is/mapview/?application=loftmyndasja>

SB III: *Sunnlenskar byggðir III*. 1983. Oddgeir Guðjónsson, Jón Guðmundsson og Júlíus Jónsson ritstýrðu. [Selfoss], Búnaðarsamband Suðurlands.

SSÁ: *Árnessýsla. Sýslu og sóknalýsingar Hins íslenska bókmenntafélags 1839-1843*. 1979. Svavar Sigmundsson sá um útgáfuna. Reykjavík, Sögufélag.

Óútgefnar heimildir

Ásmundur Skeggjason, munnleg heimild 03.04.2024.

Bing maps. Skoðað 10.08.2024. Slóðin er <https://www.bing.com/maps?FORM=Z9LH2&cp=64.14476%7E-21.94313&lvl=11.0&style=h>

Bréf til Þjóðminjavarðar. [Ýmislegt um minjastaði á N-Apavatni]. Ingibjörg Ebba Magnúsdóttir skráði. Stofnun Árna Magnússonar í íslenskum fræðum.

Böðvar Guðmundsson. 2024. *Skógarbrekkur í Grímsnes og Grafningshreppi Árn*. *Ræktunaráætlun*.

Dönsku herforingjaráðskortin 1905–1915. Nr. 47 og 48. Sótt af <http://islandskort.is/is/category/list/29>

Grímsnes- og Grafningshreppur. 2024. Fundargerð 566. sveitastjórnarfundar. Skoðað 10.08.2024. Slóðin er: <https://www.gogg.is/is/stjornsysla/fundargerdir/sveitarstjorn/796>

Jón Þór Birgisson. 2023a. *Skógræktaráætlun Álfadal*.

Jón Þór Birgisson. 2023b. *Skógræktaráætlun Álfheimar*.

Jón Þór Birgisson. 2023c. *Skógræktaráætlun Minna-Mosfell*.

Kristinn Magnússon. 2024. *Umsögn Minjastofnunar*, MÍ202402-0061 /6.07/K.M

Sigrún Theodorsdóttir. 1991. *Efstidalur í Laugardal*. Menntaskólinn á Laugarvatni.

Skógálfar. Skoðað þann 10.08.2024. Slóðin er: <https://www.skogalfar.is/>

Túnakort 1917–1920. Uppdráttur af túnnum í Grímsneshreppi. Þjóðskjalasafn Íslands.

Ö-Efstidalur H.F. 1974. *Efstidalur*. Haraldur Finnsson skráði. Stofnun Árna Magnússonar í íslenskum fræðum.

Viðauki I: Minjakort

