

---

# FORNLEIFASKRÁNING Á NÝJU VEGSTÆÐI UXAHRYGGMJAVEGAR

---



**SÓLVEIG GUÐMUNSDÓTTIR BECK (RITSTJ.)**  
HÖFUNDAR EFNIS: GYLFI HELGASON,  
LILJALAUFEY DAVÍÐSDÓTTIR OG SÓLVEIG G. BECK

---

REYKJAVÍK 2023  
FS934-22171

FORNLEIFASTOFNUN ÍSLANDS SES



*Á forsíðu er mynd af rofinni tóft BO-185:037 í landi Þverfells, sunnan Reyðarvatns.  
Horft til NNA. Ljósmynd tók Sólveig G. Beck.*

©2023  
FORNLEIFASTOFNUN ÍSLANDS SES  
BRÆÐRABORGARSTÍGUR 9  
101 REYKJAVÍK

SÍMI: (+354) 5511033  
NETFANG: [fsi@fornleif.is](mailto:fsi@fornleif.is)  
[www.fornleif.is](http://www.fornleif.is)

# Efnisyfirlit

<b>Samantekt</b> .....	<b>4</b>
<b>Summary</b> .....	<b>4</b>
<b>1. Inngangur</b> .....	<b>5</b>
<b>2. Saga fornleifaskráningar og löggjöf</b> .....	<b>7</b>
<b>3. Aðferðir við fornleifaskráningu</b> .....	<b>8</b>
<b>4. Fornleifaskrá</b> .....	<b>12</b>
Þingvallahreppur.....	12
4.1. ÁR-709 Þingvallaafréttur .....	12
4.2. ÁR-711 Fornleifar á fleiri en einni jörð innan Þingvallahrepps .....	14
Lundarreykjadalshreppur.....	15
4.3. BO-182 Tungufell.....	15
4.4. BO-183 Brenna .....	16
4.5. BO-184 Reykir.....	18
4.6. BO-185 Þverfell .....	25
4.7. BO-190 Snartarstaðir.....	34
4.8. BO-671 Fornleifar á fleiri en einni jörð innan Lundarreykjadalshrepps.....	35
<b>5. Samantekt um fornleifar innan framkvæmdasvæða</b> .....	<b>37</b>
<b>6. Heimildaskrá</b> .....	<b>50</b>
<b>Viðauki 1. Hnitaskrá ISN93</b> .....	<b>52</b>
<b>Viðauki 2. Minjakort</b> .....	<b>53</b>

## Samantekt

Í þessari skýrslu er fjallað um niðurstöður fornleifaúttektar sem gerð var fyrir hönd Vegagerðarinnar vegna undirbúnings við fyrirhugaðar endurbætur á Uxahryggjavegi (52) í Lundarreykjadalshreppi. Fyrirhugaður vegkaflí er 22 km langur og liggur frá bænum Brautartungu í Lundarreykjadal í vestri til suðausturs upp á heiði, yfir Uxahryggi og inn á Þingvallaafrétt að Litla-Brunnavatni og Kaldadalsvegi. Áætlað áhrifasvæði vegarins er 100-300 m breitt og auk þess voru tekin út þrettán efnistökusvæði í grennd við veginn. Alls voru skráðar 38 fornleifar. Ein fornleif var skráð í tengslum við námu 1 í landi Snartarstaða en allar aðrar skráðar minjar voru innan áhrifasvæðis vegarins. Um 74% skráðra fornleifa eru skilgreindar í stórhættu vegna vegagerðar. Algengustu minjar á svæðinu voru vörður, leiðir og vöð.

*Efnisorð: fornleifaskráning, vegagerð, malarnám, Uxahryggjavegur, Lundarreykjadalur*

## Summary

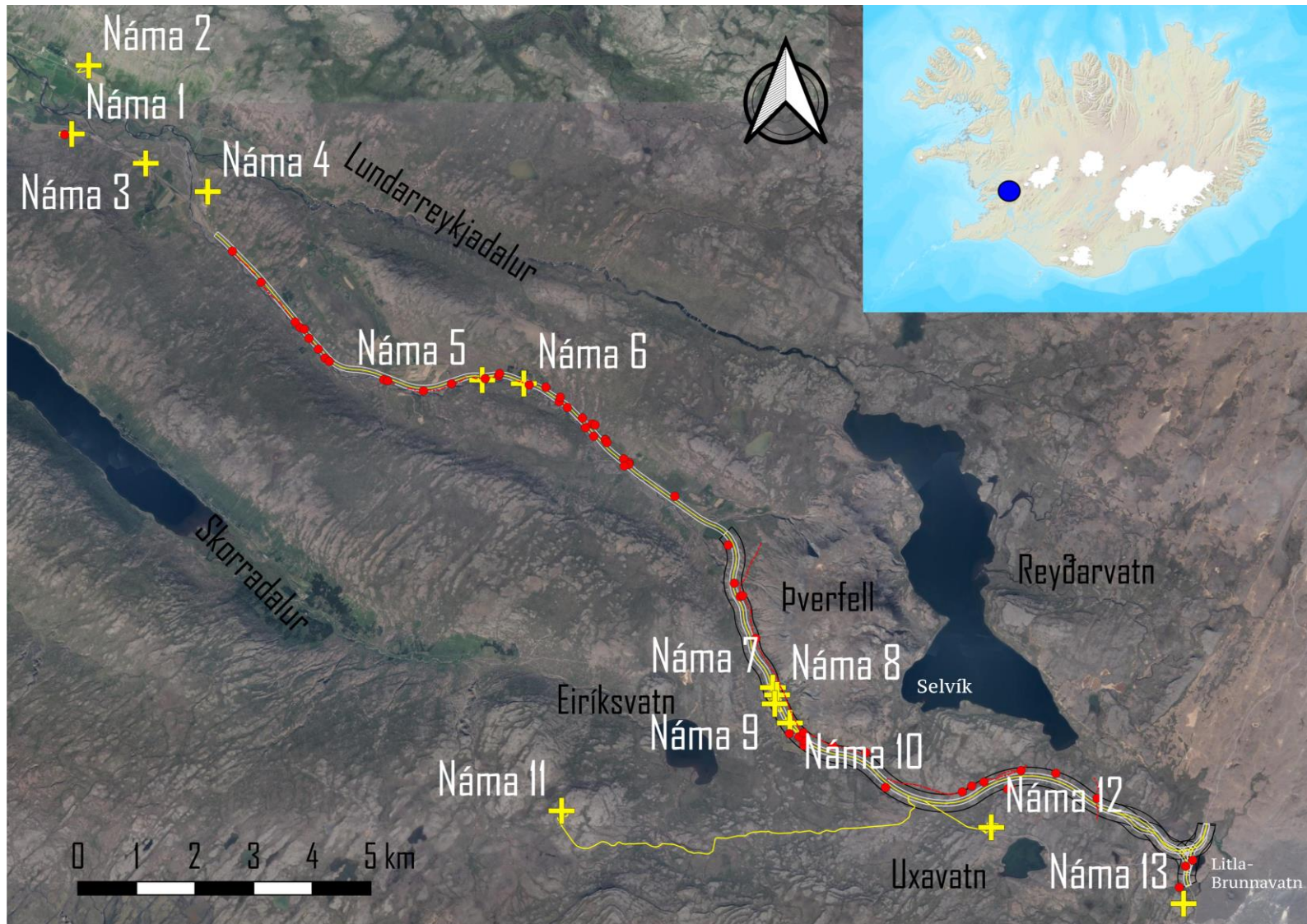
This report presents the findings of a detailed archaeological survey carried out on behalf of the Icelandic Road Administration at the end of August 2022. The areas surveyed were 13 gravel mines and potential mining sites along with a 22 km long stretch of Uxahryggjavegur road (52) scheduled for reconstruction. In total 38 archaeological sites were surveyed, one in connection with Mine 1 at Snartarstaðir, while all remaining sites were surveyed in close vicinity to the new road bed and its surroundings (100-300 m buffer). About 74% of sites were estimated to be at high risk due to road construction. Most common types of sites recorded were cairns, old road ways and river crossings.

*Keywords: detailed archaeological survey, road construction, gravel mining, Uxahryggjavegur, Lundarreykjadalur*

## 1. Inngangur

Í þessari skýrslu er gerð grein fyrir niðurstöðum fornleifaúttektar sem unnin var fyrir hönd Vegagerðarinnar á áhrifasvæðum fyrirhugaðra vegaf framkvæmda við Uxahryggjaveg (52). Alls voru skráðar 38 fornleifar á fimm lögbýlum í Lundarreykjadal og á Þingvallaafrétti ÁR-709. Framkvæmdasvæðið sem um ræðir liggur eftir núverandi vegstæði Uxahryggjavegar í Lundarreykjadal, um 360 m suðaustan Brautartungu BO-181 og fylgir veginum til suðausturs, suður fyrir bæinn Þverfell BO-185 þar sem lagt er á heiðina (mynd 1). Á þessum rúmlega 10 km kafla er áhrifasvæðið sem tekið var út 100 m breitt (50 m til beggja átta út frá miðlínu vegstæðis) og voru skráðar 19 fornleifar á því svæði. Undir fjallsrótum vestan fjallsins Þverfells beygir vegurinn til SSA upp á heiðina. Þar breikkar úttektarsvæðið í 300 m (150 m til beggja átta) og er seinni hluti vegkafla um 12 km á lengd. Frá Þverfelli liggur fyrirhugaður vegkafla til SSA, suður fyrir Selfell, þar sem hann beygir til austurs og heldur áfram framhjá Reyðarvatni, yfir í Þingvallaafrétt ÁR-709 að Litla-Brunnavatni. Þar greinist vegurinn og liggur annars vegar til norðurs í átt að Kaldadal (700 m) og hins vegar til suðurs í átt að Þingvöllum (um 550 m). Á þessum kafla voru skráðar 18 minjar. Einnig voru tekin út 13 námusvæði í tengslum við framkvæmdirnar innan og í nágrenni áætlaðs vegstæðis. Leifar af leið BO-671:004 liggja í gegnum námur 5 og 6 í landi Brennu BO-183, en aðeins var skráð ein fornleif í viðbót utan vegstæðisins í tengslum við námu 1 í landi Snartarstaða BO-190. Um 74% af skráðum fornleifum teljast í stórhættu vegna vegagerðar.

Ítarleg vettvangsúttekt á áhrifasvæðum framkvæmdanna var unnin dagana 29. - 31. ágúst árið 2022 af Lilju Laufey Davíðsdóttur, Gylfa Helgasyni og Sólveigu G. Beck, fornleifafræðingum hjá Fornleifastofnun Íslands. Sá Sólveig G. Beck einnig um ritun skýrslu og kortagerð. Uppbygging skýrslunnar er með hefðbundnum hætti. Í kjölfar inngangs koma kaflar um sögu fornleifaskráningar og aðferðir við slíka skráningu. Á eftir fylgir svo fornleifaskrá með uppmælingum og ljósmyndum af skráðum fornleifum innan áhrifasvæða framkvæmdarinnar. Í kjölfarið fylgir kafla þar sem helstu niðurstöður eru dregnar saman. Lagt er mat á gildi minja innan úttektasvæðis og fjallað um möguleg áhrif framkvæmda á skráðar fornleifar út frá leiðbeiningum Skipulagsstofnunar (2005). Einnig eru settar fram tillögur um mótvægisáðgerðir og vöktun þar sem það á við. Umrætt mat á minjagildi og tillögur að mótvægisáðgerðum eru byggðar á áliti sérfræðinga Fornleifastofnunar en Minjastofnun Íslands mun leggja fram formlegt lokamat og úrskurða um allar nauðsynlegar mótvægisáðgerðir. Aftast í skýrslunni eru svo heimildaskrá, hnitaskrá og minjakort sem sýna skráðar minjar innan svæðanna sem tekin voru út að þessu sinni.



**Mynd 1:** Yfirlitsmynd af úttektarsvæðum vegna fyrirbugaðra framkvæmda við endurnýjun Vegagerðarinnar á Uxabryggjavegi(52). Sjá einnig skýringar á mynd 3 og kort 1-5 í viðauka. Staðsetning úttektarsvæðis er merkt á Íslandskort með bláum punkti © Fornleifastofnun Íslands. Loftmynd: Loftmyndir ehf. Kortagrunnur: Landmælingar Íslands.

## 2. Saga fornleifaskráningar og löggjöf

Hátt á aðra öld er liðið síðan skráning fornleifa hófst á Íslandi en þó er enn langt í land að til sé heildstæð skrá um fornleifar á landinu. Á síðustu áratugum 19. aldar voru margir minjastaðir kannaðir á vegum Hins íslenska fornleifafélags, einkum staðir sem á einn eða annan hátt tengdust fornsögum og sögu Þjóðveldisins. Eftir aldamótin 1900 dró úr fornleifakönnun á vegum félagsins og var þráðurinn ekki tekinn upp að nýju fyrr en um og eftir 1980.

Skoðanir manna á því hvað teljast fornleifar hafa breyst mikið á þessum tíma. Byggingar sem voru hversdagslegar fyrir hundrað árum eru nú orðnar minjar um horfna lífshætti. Skilningur hefur vaknað á nauðsyn þess að skrá upplýsingar um slíkar minjar og vernda þær fáu sem eftir eru fyrir komandi kynslóðir. Nauðsynlegra upplýsinga um gerð og ástand fornleifa er aðeins hægt að afla með vettvangsathugun og við það er venjulega átt með hugtakinu fornleifaskráning (ýmist aðal- eða deiliskráning). Til þess að vettvangsathugun komi að fullu gagni verður þó fyrst að taka saman ýmsar upplýsingar, bæði skriflegar og munnlegar, sem vísa á minjastaði og geta gefið vísbendingar um hlutverk mannvirkjaleifanna (svæðisskráning).

Á undanförunum árum hafa verið gerðar breytingar á löggjöf um verndun fornleifa og hefur eftirlit með framkvæmd laganna verið aukið. Samkvæmt 3. grein laga um menningarminjar (nr. 80, 2012), eru allar fornleifar á Íslandi friðhelgar: „Fornleifum, [...] jafnt þeim sem eru friðlýstar sem Þjóðminjar og þeim sem njóta friðunar í krafti aldurs, má enginn, hvorki landeigandi, ábúandi, framkvæmdaraðili né nokkur annar, spilla, granda eða breyta, hylja, laga, aflaga eða flytja úr stað [...]“. Er þessi fornleifakönnun í anda markmiða sem sett hafa verið með þessari löggjöf. Mat á áhrifum framkvæmda á fornleifar gerir kröfur um fjölþætta athugun á heimildum og vettvangsrannsókn enda er skilgreining á fornleifum í Þjóðminjalögum víðtæk. Fornleifar teljast hvers kyns mannvistarleifar, á landi, í jörðu, í jökli, sjó eða vatni, sem menn hafa gert eða mannaverk eru á og eru 100 ára og eldri, svo sem:

- a. búsetulandslag, skrudgarðar og kirkjugarðar, byggðaleifar, bæjarstæði og bæjarleifar ásamt tilheyrandi leifum mannvirkja og öskuhauga, húsaleifar hvers kyns, svo sem leifar kirkna, bænhúsa, klaustra, þingstaða og búða, leifar af verbúðum, naustum og verslunarstöðum og byggðaleifar í hellum og skútum,
- b. vinnustaðir þar sem aflað var fanga, svo sem leifar af seljum, verstöðvum, bólum, mógröfum, kolagröfum og rauðablæstri,
- c. tún- og akurgerði, leifar rétta, áveitumannvirki og aðrar ræktunarminjar, svo og leifar eftir veiðar til sjávar og sveita,
- d. vegir og götur, leifar af stíflum, leifar af brúm og öðrum samgöngumannvirkjum, vöð, varir, leifar hafnarmannvirkja og bátalægi, slíppir, ferjustaðir, kláfar, vörður og önnur vega- og siglingamerki ásamt kennileitum þeirra,
- e. virki og skansar og leifar af öðrum varnarmannvirkjum,
- f. þingstaðir, meintir hörgar, hof og vé, brunnar, uppsprettur, álagablettir og aðrir staðir og kennileiti sem tengjast siðum, venjum, Þjóðtrú eða Þjóðsagnahefð,
- g. áletranir, myndir eða önnur verksummerki af manna völdum í hellum eða skútum, á klettum, klöppum eða jarðföstum steinum og minningarmörk í kirkjugörðum,
- h. haugar, dysjar og aðrir grefrunarstaðir úr heiðnum eða kristnum sið,
- i. skipsflök eða hlutar þeirra.

Minjar 100 ára og eldri teljast til fornleifa, en heimilt er þó að friðlýsa yngri minjar.

Það er skýrt af þessari skilgreiningu að fornleifar eru ekki aðeins öll mannvirki heldur einnig staðir sem á einn eða annan hátt tengjast menningu og atvinnuvegum, hvort heldur sem er vöð eða álagablettir. Þessari skilgreiningu er fylgt við hefðbundna fornleifaskráningu. Friðhelgað svæði umhverfis fornminjar skal vera 15 metrar nema annað sé ákveðið í samvinnu við Minjastofnun Íslands, og 100 m umhverfis allar friðlýstar fornleifar. Ef nauðsynlegt er talið að spilla fornleifum eða hylja þær, þarf að leita heimildar Minjastofnunar Íslands.

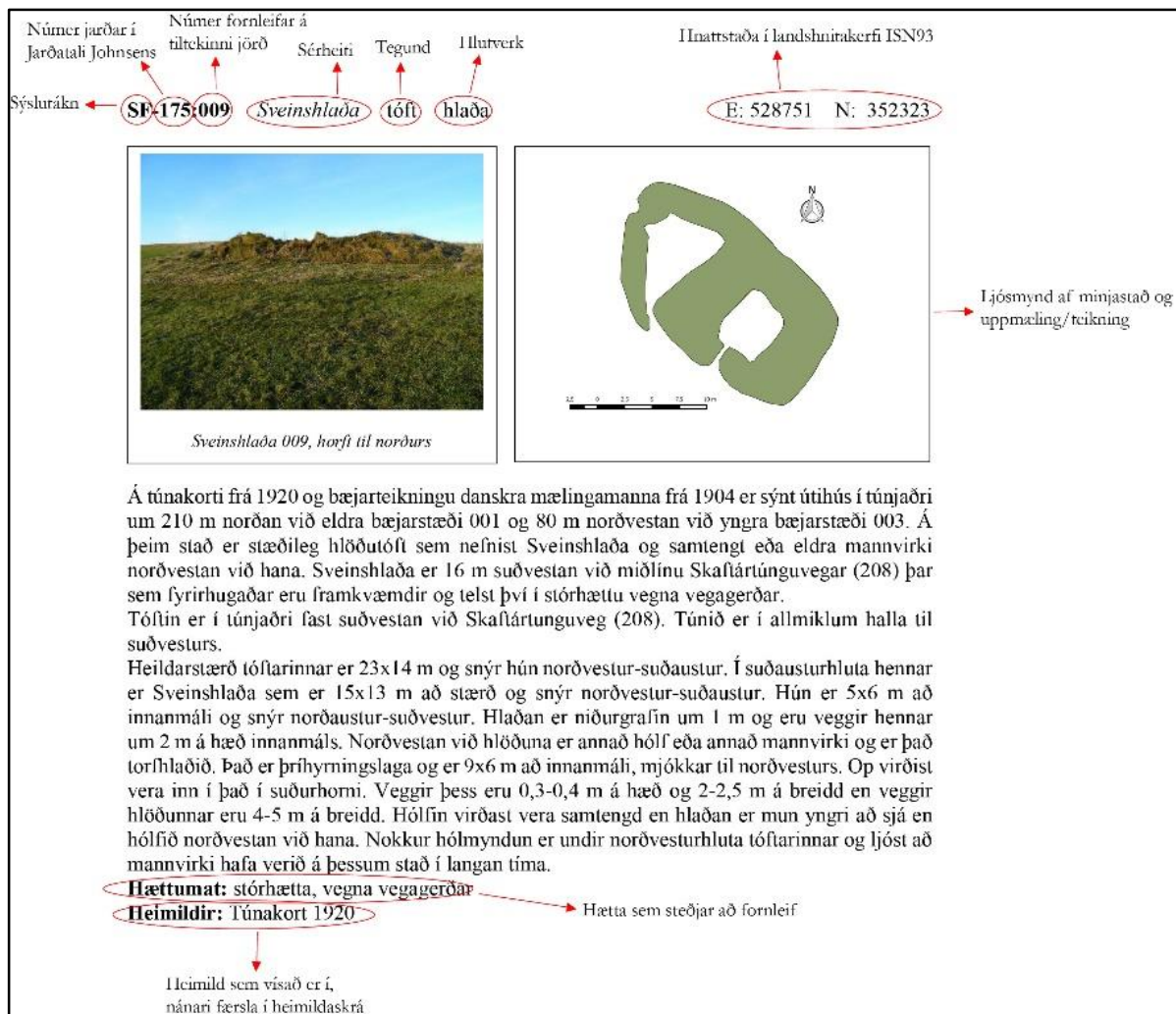
### 3. Aðferðir við fornleifaskráningu

Í skráningarkerfi Fornleifastofnunar hefur hver sýsla skammstafað heiti (ÁR, SP o.s.frv.) og hver jörð hefur þriggja stafa númer. Miðað er við jarðaskiptingu eins og hún kemur fyrir í Jarðatali Johnsens frá 1847 og byggir tölusetning jarðanna á því. Skipting jarða um miðja 19. öld ræður ekki aðeins númerum í skránni heldur er miðað við hana þegar ákvarðað er hvaða jörð ákveðnir minjastaðir tilheyra. Hverjum minjastað er gefin kennitala sem er þriggja stafa númer sem hengt er við sýslutákn og jarðarnúmer (dæmi: ÁR-360:004). Fornleifaskráin hér að neðan samanstendur af lista yfir allar þær fornleifar sem skráðar voru á vettvangi.

Í skránni fær hver minjastaður eina efnisgrein og er framsetning upplýsinganna stöðluð. Í fyrstu línu hvorrar greinar eru grunnupplýsingar; auðkennisnúmer, sérheiti, tegund, hlutverk og hnattstaða (mynd 2). Á eftir auðkennisnúmeri kemur sérheiti hennar ef eitthvert er og síðan tegund. Með tegundarflokkun er leitast við að skilgreina hvers eðlis fornleifin er, þ.e. hvort um er að ræða mannvirki af einhverju tagi sem enn sést, og þá hverskyns (t.d. tóft, garðlag eða varða), mannvirki sem vitað er um en er horfið (heimild, örnefni) eða fornleif sem ekki hefur verið mannvirki (álagablettur, sögustaður eða vað). Allir fornleifastaðir eru greindir til tegundar en hlutverk þeirra er ekki alltaf hægt að ákvarða.

Á eftir hlutverki kemur hnattstaða minjastaðarins. Mæling hnattstöðu er gerð með GPS staðsetningartækjum af gerðinni Trimble Geoexplorer 6000 (ISN93) og er annars vegar mældur punktur með kennitölu í miðju hvers minjastaðar og þar sem yfirborðsummerki sjást er gerð uppmæling af þeim. Samkvæmt lögum hafa allar fornleifar 15 m friðhelgað svæði frá ystu mörkum minjastaðarins en friðlýstar fornleifar 100 m friðhelgi. Þar sem getur um „heimild um...“ t.d. útihús, þá er átt við að eingöngu eru til heimildir um staðinn en minjar hafa ekki fundist á vettvangi við skrásetningu. Þótt engar minjar hafi fundist, er engu að síður tekin hnattstaða staðarins ef unnt hefur verið að ákvarða hann á grundvelli fyrirbyggjandi upplýsinga með 50 metra frávikum eða minna.





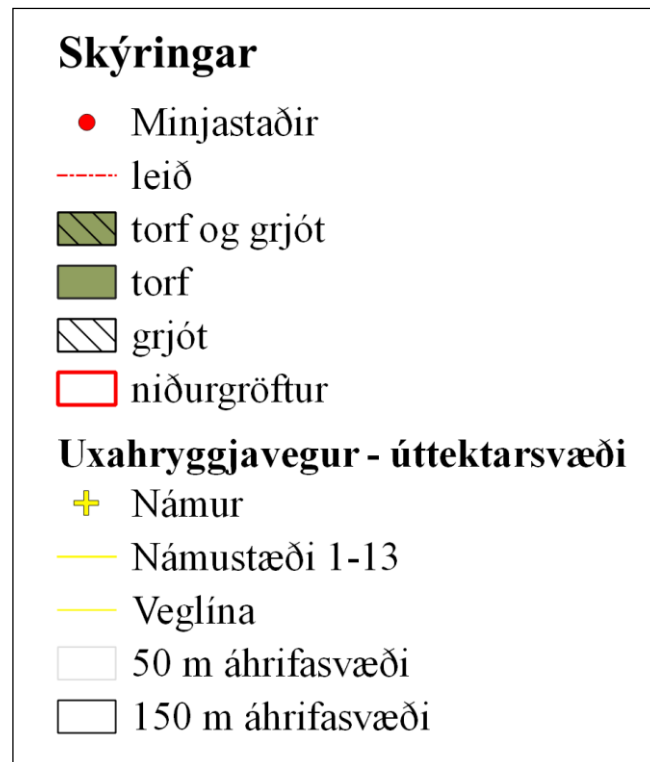
**Mynd 2:** Dæmi um framsetningu upplýsinga um minjar í skýrslum Fornleifastofnunar Íslands.

Í annari línu hefst lýsing minjastaðar oftast á tilvitnun í fyrirliggjandi heimildir en síðan er staðsetningu hans lýst. Þar á eftir kemur oft lýsing á aðstæðum og síðast lýsing á mannvirkinu sjálfu ásamt öðrum upplýsingum sem við eiga.

Í næstsíðustu línu er lagt mat á þá hættu sem minjastaðurinn kann að vera í. Meginreglan er að minjastaðir sem eru innan marka deiliskipulags eða innan áhrifsvæðis fyrirhugaðra framkvæmda séu í stórhættu vegna framkvæmda. Með því er ekki lagt mat á gildi minjastaðanna sjálfra, aðeins vakin athygli á að umræddur staður kunni að teljast í talsverðri hættu vegna framkvæmda. Í mörgum tilfellum má afstýra yfirvofandi hættu með því að tryggja að minjastaðir víki ekki eða verði fyrir skemmdum í framkvæmdum. Langflestar minjar sem skráðar voru innan áhrifsvæðis framkvæmdanna eru skilgreindar í hættu eða stórhættu, eftir því hversu nálægt fyrirhuguðum mannvirkjum þær eru. Í síðustu línu er svo getið heimilda ef einhverjar eru, oft með skammstöfunum, en úr þeim er leyst í heimildaskrá aftast í skýrslunni.

Í skýrslunni eru aðeins birtar upplýsingar um þær minjar sem reyndust innan þess svæðis sem var til rannsóknar og er númeraröðin því ekki samfelld í fornleifaskránni. Á mynd 3 má sjá

skýringar á punktum, flákum og línunum sem finna má á öllum minjateikningum og kortum í þessari skýrslu.



*Mynd 3: Skýringar á punktum, flákum og línunum á öllum teikningum og kortum sem fylgja þessari skýrslu.*

Við mat á gildi fornleifa horfir Fornleifastofnun Íslands til þátta eins og ástands, varðveislu, rannsóknarmöguleika og kynningargildis þeirra minja sem um er að ræða. Minjagildi fornleifa er skipt í fjóra flokka:

- Mjög mikið minjagildi:** Friðlýstar fornleifar hafa stærra helgunarsvæði og verndunargildi í lögum en aðrir minjastaðir og teljast því að öllu jöfnu hafa mjög mikið gildi. Auk þeirra falla minjastaðir þar sem von er á miklum minjum eða minjum sem spanna mjög langa búsetusögu gjarnan í þennan flokk. Sem dæmi um slíka minjastaði má nefna bæjarhóla og heildstæðar rústir býla. Í þennan flokk falla einnig minjar sem teljast hafa einstakt minjagildi vegna fágætis, eða út frá fagurfræðilegum eða faglegum forsendum.
- Mikið minjagildi:** Heillegar eða fremur heillegar minjar frá ýmsum skeiðum sem teljast hafa talsvert varðveislu- eða rannsóknargildi falla í þennan flokk. Í flokkinn falla einnig minjastaðir sem teljast hafa mjög gott kynningargildi og staðir sem geta haft mikið staðbundið minjagildi.
- Nokkurt minjagildi:** Í þennan flokk falla t.d. minjar sem eru raskaðar að hluta (en einhverra mannvistarleifa talið að vænta undir sverði) og einfaldir minjastaðir þar sem ekki er mikillar mannvistar að vænta. Dæmi um slíka staði eru vörður, mógrafir eða heystæði. Þeir teljast ekki hafa mikið rannsóknar- eða kynningargildi einir og sér.

**d) Lítið minjagildi:** Í þennan flokk falla minjar sem eru taldar mikið raskaðar eða jafnvel alveg horfnar og/eða ungar minjar sem eru á mörkum þess að teljast til fornleifa og njóta því ekki friðunar samkvæmt lögum.

Mat á gildi minjanna er byggt á leiðbeiningum Skipulagsstofnunar (2005) um einkenni og vægi umhverfisáhrifa. Minjastofnun Íslands mun úrskurða um hvort minjar megi víkja í framkvæmdum og sömuleiðis um til hvaða mótvægisáðgerða þarf að grípa í þeim tilvikum þar sem ljóst þykir að fornminjar séu í yfirvofandi hættu vegna fyrirhugaðra framkvæmda. Helstu flokkar mótvægisáðgerða sem mögulegt er að grípa þurfi til áður en og/eða á meðan á framkvæmdum stendur eru:

- **Mótvægisáðgerðir ólíklegar:** Þar sem gildi fornleifa er talið lítið, þar sem öll yfirborðsummerki um fornleifar eru horfin og/eða þar sem ekki er von að þær finnist undir sverði. Getur það átt t.d. við áfangastaði, vöð, götur, vörður, mógrafir, kolagrafir (og aðra námustaði).
- **Merking:** Í mörgum tilfellum kann að verða nauðsynlegt að merkja minjastaði innan áhrifasvæðis svo að þeir verði ekki skemmdir af vangá. Merkingin þarf að vera áberandi svo að minjarnar skemmist ekki við umferð vinnuvéla o.þ.h.
- **Vöktun:** Vakta þarf viðkvæm svæði á meðan á jarðraski stendur. Í því felst að fornleifafræðingur fylgist með framkvæmdunum á svæðum þar sem ekki eru greinilegar yfirborðsminjar en talið er líklegt að minjar kunni að leynast undir sverði. Slíkt vöktun væri þá að lágmarki á meðan svörður væri rofinn. Á slíkum svæðum má búast við því að fornleifar komi í ljós sem tafið gætu framkvæmdir. Þessi leið er því aðeins valin þar sem alls ekki er hægt að hnika til vegstæði og þar sem líkur á fornleifum eru ekki svo miklar (eða staðsetning þeirra ekki það vel þekkt) að það sé raunhæft að leggja út í rannsóknir fyrirfram.
- **Könnunarskurðir og borkjarnasýni:** Rannsókn kann að þykja nauðsynleg þar sem fornleifar þurfa að víkja vegna framkvæmdanna. Fyrsta stig slíkra rannsókna er gjarnan gerð könnunarskurða og/eða taka borkjarnasýna. Eins er í sumum tilfellum gerð krafa um kerfisbundna töku könnunarskurða (gjarnan 10%) af svæðum þar sem miklar líkur eru taldar á minjum neðan svarðar. Minjastofnun Íslands nýtir svo gjarnan niðurstöður slíkra skurða til að ákvarða hvort frekari rannsókna er þörf. Góð dæmi um slík svæði eru heimatún og tún/svæði við gömul býli og sel.
- **Fornleifauppgröftur:** Í þeim tilfellum sem ljóst er að minjastaður muni alveg hverfa og mikilvægar minjar eru taldar undir sverði er stundum gerð krafa um heildaruppgröft þótt algengara sé að slík krafa sé ekki gerð fyrr en á grundvelli niðurstaðna könnunarskurða.

## 4. Fornleifaskrá

### Þingvallahreppur

#### 4.1. ÁR-709 Þingvallaafréttur

##### *Sögulegar heimildir*

Þingvallakirkja átti afréttinn. Vesturmörk eru sömu og sýslumörk; úr Hróðurkörslum við Þórisjökul, þaðan sjónhendinu yfir Sjónarhól, yfir há-Kvígindisfell, þaðan yfir Kjöl norðan Búrfells, þaðan í Skálafell og Moldarbrekkur austarlega á Mosfellsheiði. Árið 1890 keyptu Grímsnesingar vesturhluta Skjaldbreiðar af Þingvallakirkju fyrir jörðina Kaldárhöfða en austurmörk Þingvallaafréttar hafa þar áður verið u.þ.b. úr Þórisjökli um há-Skjaldbreið um Tindaskaga og í Hrafnabjörg. - GR II, 292. Einnig keyptu Skorradals- og Lundarreykjadalshreppar „alldrjúgan hluta af afrétti Þingvallakirkju til að auka við sín afréttarlönd (1880 eða 1886)“ - GR II, 296. „Talið er, að Þingvallakirkja hafi átt landið vestur að Drang [í Drangshlíð SV í Leirárhöfða] áður fyrr. Vegna þess, að Þingvallaklerkur vildi losna við vinnslu grenja í Langás, fengu Lunddælir landið til eignar, og hefur svo haldið síðan.“ Ö-Afréttur Lunddæla, 3. Sjá enn fremur Ö-Afréttur Lunddæla, 23-25. Hálendismörkin eru að austan látin fylgja hreppamörkum þeim sem nú eru milli Þingvalla og Grímsness - úr Hrafnabjörgum í Smágíga við Hlíðargjá. „Mjög eru afréttarlönd þeirra Þingvellinga og Þingvallaland kjarngóð beitolönd, sem kunnugt er. Skiptast þar á heiðar-, skógar-, mýrar- og vallendisgróður.“ GR II, 253.

##### *Skráðar minjar*

**ÁR-709:041** tóft óþekkt

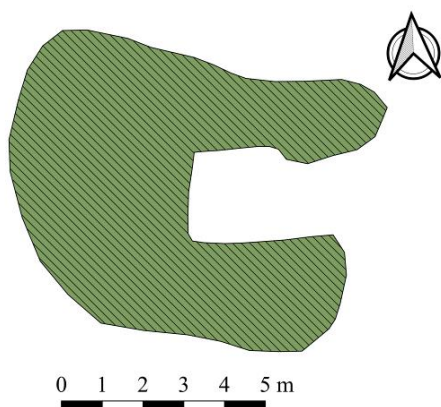
A: 405140 N: 438577

Stór U-laga hraukur er um 45 m norðaustan og neðan við T-gatnamót Kaldadalsvegjar (F550) og Uxahryggjavegjar (52), fast við vesturbakka Litla-Brunnavatns. Þetta gætu verið leifar af tóft. Á þessu svæði er vatnsbakkinn grýttur og mikið rofinn og hraukur þessi stendur svotil einn uppúr vatnsbakkanum.

Tóftarhraukurinn er U-laga, um 8,5x7,5 m að flatarmáli og er opinn til austurs út að vatninu. Veggir eru 0,2-2 m á hæð og 2-3 m á breidd, hástir að vestanverðu. Hugsanlega hefur tóftin verið grafin inn í bakkann áður en vegur var byggður upp og land tók að rofna á bökkum vatnsins. Engar hleðslur eru greinanlegar í veggjunum sem eru grónir, en grjót virðist raðast reglulega meðfram bakkanum á þessu svæði. Botn tóftarinnar er ójafn en samt nokkuð sléttur. Hugsanlegt er að hér hafi verið skjól fyrir ferðamenn á norðurleið yfir í Kaldadal ÁR-711:046, eða naust fyrir bát ef veitt var á vatninu, t.d. gæsir eða svani í sárum.

Þústin er um 42 m austan við miðlínu áætlaðs vegstæðis en vel innan 150 m áhrifasvæðis vegagerðar á þessu svæði (sjá kort 5 í viðauka 2).

**Hættumat:** stórhætta, vegna vegagerðar og landbrots.



**Mynd 4:** Tóft ÁR-709:041 á vesturbakka Litla-Brunnavatns. Horft til suðausturs. Ljósmynd tók Sólveig G. Beck.

**ÁR-709:042** varða óþekkt

A: 404913 N: 438111

Varða er milli Selhúsahæða og Litla-Brunnavatns, um 520 m SSV við þúst 041 og 170 m vestan við Uxahryggjaveg (52). Svæðið er nokkuð gróið, sérstaklega af mosa, en hér og þar stendur þó grjót upp úr mosanum. Fast vestan við vörðuna er malarslóði sem liggur að malarnámu sem er rétt SSA við vörðuna og fast vestan áætlaðrar malarnámu nr. 13.

Varðan er 0,6 m á hæð og 0,7 m í þvermál. Hún er hlaðin úr blöndu af stæðilegu grjóti og smásteinum ofan á bjarg sem stendur upp úr mosanum. Varðan er lítillega hrunin til vesturs og eru steinar í neðri hluta hennar mosagrónir. Óvíst er með hlutverk vörðunnar, hugsanlega hefur hún varðað Kaldadalsleið ÁR-711:046 sem legið hefur um heiðina til norðurs á þessu svæði.

Varðan er 5 m utan við áhrifasvæði framkvæmda 2022 og um 155 m VSV við miðlínu vegstæðis, og því er helgunarsvæði hennar (15 m) nær innan áhrifasvæðis. Varðan er einnig aðeins 1,8 m suðaustan við vegsslóða að námu 13 (sjá kort 5 í viðauka 2).

**Hættumat:** stórhætta, vegna vegagerðar.



*Mynd 5: Varða ÁR-709:042, horft til norðurs. Ljósmynd tók Gylfi Helgason.*

## 4.2. ÁR-711 Fornleifar á fleiri en einni jörð innan Þingvallahrepps

### *Skráðar minjar*

**ÁR-711:046** *Kaldadalsleið* heimild um leið

A: 405020 N: 438475

„Af Bláskógaheiði er farið norður Ok eða Kaldadal, vestur Lundareykjadal eða suður á Þingvöll. Oft leið áttakamanna í Sturlungu og Hallbjarnarvörður voru fundarstaður þeirra. [...] Förum frá Hallbjarnarvörðum á Bláskógaheiði. Tveimur kílómetrum norðan Hallbjarnarvarða eru Brunnar, forn áningarstaður. Förum reiðgötur suður með Kaldadalsvegi, fyrst um Biskupsbrekku. Síðan um Draugabrekku og Orrustumóa í Víðikjör og þaðan yfir Tröllháls suður á Ormavelli. Sunnan Ormavalla víkur slóðin til austurs frá bílvegi að Lágafelli og með því vestanverðu suður að Sandkluftavatni. Reiðslóðin er austan vatnsins, síðan um Smjörbrekku og austan við Meyjarsæti, en sameinast bílveginum aftur sunnan þess. Við förum suðvestur meðfram Ármannsfelli að Víðivöllum. Áfram förum við vestur með fellinu og komum brátt að Skógarhólum,“ segir í Þúsund og einni þjóðleið.

Gata, óviss að hluta, er merkt inn á herforingjaráðskort 36 NA og SA frá 1910 og 1911. Hún liggur frá leið 041 um 600 m SSA af Þingvallarétt ÁR-466:024, yfir Víðivelli og Hofmannaflöt, austan við Sandklettavatn, yfir Ormavelli, Tröllaháls og Hvannadalskvísl, framhjá Sæluhúsi ÁR-709:014, austan við Brunnavatn og yfir hreppamörk inn í Borgarbyggð. Hluti leiðarinnar var tekinn út rétt suðaustan við Brunnavatn og vestan við Litla-Brunnavatn vegna fyrirhugaðra framkvæmda við Uxahryggjaveg (52) árið 2022. Svæðið er nokkuð mosagróið, en víða sjást þó rofblettir þar sem nokkuð er um mól og grjót. Á austurhluta og miðhluta svæðsins liggur núverandi Uxahryggjavegur, annars vegar til norðurs-suðurs og hins vegar til austur-vestur. Enn fremur eru þar háspennumöstur, nokkru norðvestan við Litla-Brunnavatn.

Gengið var um svæðið, frá vörðu ÁR-709:042 og til norðurs að svæði sem er rétt sunnan við Brunna, og fast austan við Litla-Brunnavatn (sjá kort 5 í viðauka). Engin merki um leið sáust á þessum slóðum enda hefur það tekið nokkrum breytingum á undanförunum árum vegna vegaf framkvæmda og lagninu háspennulínu (sjá kort 5 í viðauka 2).

**Hættumat:** stórhætta, vegna vegagerðar.

**Heimildir:** 1001 þjóðleið, 82-83; Hkort 36 Botnsheiði SA; Hkort 36 Botnsheiði NA.

## Lundarreykjadalshreppur

### 4.3. BO-182 Tungufell

#### *Sögulegar heimildir*

Í Landnámabók segir: „Þorgeirr meldún þá lönd öll at Birni fyrir ofan Grímsá; hann bjó í Tungufelli.“ ÍF I, 72, sjá einnig bls. 88 og 89. Einkaeign. 1686, 20 hndr, 1695 16 hndr. BL 1967, 144.

1708: 16 hndr. JÁM IV, 209. 1847: bændaeign., 16 hndr. JJ 1847, 114.

1684, 4. jan., „Sigríður Vigfúsdóttir selur 6 hndr. í Tungufelli í Syðra-Reykjadal og að auki 2 hndr. Í sömu jörðu undan sér og Pétri Bjarnasyni til valdsmannsins Jóns Sigurðssonar.“ Jarðabréf frá 16. og 17. öld, 34.

Túnakort 1918: 28.245 m<sup>2</sup> = 8 2/3 dagsl. 4/5 þýft. Garðar 672 m<sup>2</sup>. „Múlinn er allhár og brattur og ekki mikið gróinn. Undirlendið er lítið norðan hans, en að sunnan eru flatir flóar og síðan stuttar og brattar vallendisbrekkur, en úr því holt og mýrarsund suður að Tunguá. Vestan til í landareigninni eru gróðurlítill holt og mýrarsund á milli. [...] Laxveiði er í Tunguá, en engin í Grímsá, sem hér er ólaxgeng.“ segir í örnefnaskrá og BB II, 282.

#### *Skráðar minjar*

**BO-182:024** varða óþekkt

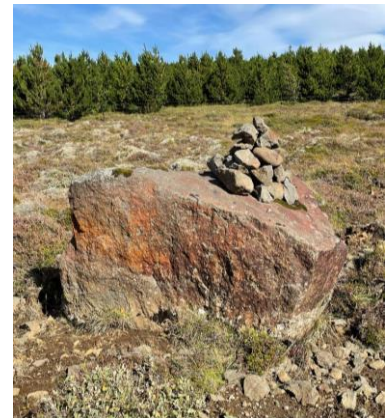
A: 389973 N: 447640

Lítill varða er um 1,4 km suðvestan við Tungufell 001 og um 15 m norðaustan og ofan við Uxahryggjaveg (52). Varðan er á stórum, um 1 m háum kletti í illa rofinni malarbrekku, um 30 m suðvestan og neðan við skógrættarreit.

Varðan er aum og illa hlaðin hrúga af köntuðu grjóti. Gróflega má greina um 5 umfór í hrúgunni. Hún er um 0,5x0,5 m að flatarmáli og 0,2-0,5 m á hæð. Hlutverk er óþekkt en hugsanlega gæti hún hafa verið samgöngubót á leið BO-671:004, ef um eiginlega fornleif er að ræða.

Varðan er um 17 m norðaustan við miðlínu áætlaðs vegstæðis (sjá kort 2 í viðauka 2).

**Hættumat:** stórhætta, vegna vegagerðar.



*Mynd 6: Varða 024, horft til norðausturs. Ljósmynd Sólveig Beck.*

**BO-182:025** frásögn vað

A: 390325 N: 447147

Samkvæmt Hjördísi Geirdal og Þórarni Svavarsyni, heimildamönnum, var vað við Almenningseyrar á Tunguá, um 1,7 km sunnan við núverandi bæjarstæði jarðarinnar og 40 m suðvestan við þjóðleið BO-671:004 frá Brautartungu BO-181 að Gilstreymi BO-186. Að sögn þeirra, var ekki fært yfir ána að ANA á mörgum stöðum. Óvíst er hversu gamalt vaðið er en það fær að njóta vafans og því tekið með í þessa fornleifaskrá. Bakkar Tunguár eru nokkuð grýttir á þessum slóðum og sömuleiðis er botn Tunguár grýttur. Árbakkinn er lágur og þéttist gróður nokkuð eftir því sem fjær dregur ánni.

Áin er ekki mjög straumhörð á þessum stað eða djúp, en er um 20 m breið. Frá vaðinu sjást engin ummerki um gamla leið en skýrt má sjá að farið er yfir Tunguá á bílum á þessu vaði og sést bílslóði báðum megin við ána.

Vaðið er 40 m suðvestan við áætlaða miðlínu vegstæðis (sjá kort 2 í viðauka 2).

**Hættumat:** stórhætta, vegna vegagerðar.

#### 4.4. BO-183 Brenna

##### *Sögulegar heimildir*

1686/1695. Einkaeign að hálfu, Skálholtsjörð að hálfu. 1686: 6 h og 160 ál. 1695: 14 hndr. BL 1967, 144. 16 hdr. 1708. Skálholtskirkjujörð að hálfu. JÁM IV, 208-209. 1847: Bændaeign  $\frac{1}{2}$ , Skálholtskirkjujörð að  $\frac{1}{2}$ , 16 hndr. Neðanmálgrein: „Hálflendan er eptir stólsjarðarbókinni aðeins  $4\frac{3}{4}$  h, með 20 ál landskuld.“ JJ 1847, 114. 1563: Brenna nefnd í jarðaskiptum og verður eign Skálholtsstóls, metin á 8 hndr., DI XIV, 155-157. 1670, 16. sept.: Brenna er nefnd í arfaskiptabréfi, „hálflendan Brenna í Borgarfirði, 8 hndr. að dýrleika“, Jarðabréf frá 16. og 17. öld, 131-132, sjá einnig bls. 167.

Túnakort 1918: 45.761 m<sup>2</sup> = 14  $\frac{1}{3}$  dagsl. Garðar 880 m<sup>2</sup>. „Hálsinn er nokkuð gróinn vallendis og móagróðri, en melar, holt og börð á milli. Undirlendi með Grímsá er lítið, en að sunnanverðu hallar landinu niður að Tunguá. Vestan til eru flóar, en annars skiptast á mýrarsund, móar, vallendisbörð og holt. Tunguá sveigir allnokkuð til norðurs skammt fyrir framan Brennubæ og er undirendi þar mjótt með hálsinum [...] Laxveiði er nokkur í Tunguá.“ BB II, 260.

##### *Skráðar minjar*

**BO-183:009** *Krosslaug* laug bað

A: 394097 N: 446651

Í örnefnaskrá Brennu segir svo: „Krosslaug er á merkjum móti Reykjum nokkuð upp frá götunni (u.þ.b. 75 m) í móbarði. Ólafur Þorsteinsson frá Kambhól sagði, að efst í henni væri upphlaðið sæti sem nefnt var Biskupssæti. Ekki sést það nú (Jón Böðvarsson bóndi í Brennu, f. 6.9.1936 þekkir þetta sæti ekki). Þessi laug er um 3 álnir á veg, lítil og óásjálæg. Upphaflega hefur hún heitið Reykjalaug, en í kaþólskri tíð var settur kross við þennan merka stað. Þess er getið í Kristnisögu, að þarna hafi menn verið skírðir, er kristni var lögtekin á Íslandi.“ Laugin var friðlýst af Þór Magnússyni, þjóðminjaverði, árið 1978. Maður druknaði í lauginni um miðbik 20. aldar og var suðvesturveggur laugarinnar rifinn þess vegna. Starfsmenn Þjóðminjasafns fóru í eftirlitsferð árið 1979 til þess að meta ástand laugarinnar sem þá var talið slæmt. Heimilað var að lagfæra lagina og var sú vinna unnin af starfsmönnum safnsins og Ingimundi Ásgeirssyni, bónda á Hæli í Flókadal. Viðgerð lauk árið 1980. Krosslaug er rétt sunnan við Biskupssæti, um 2,3 km austan við núverandi bæjarstæði jarðarinnar og 60 m norðan við Uxahryggjaveg (52). Laugin er umkringd trjágróðri en frá bílastæði við Uxahryggjaveg liggur malarstígur til laugarinnar. Umhverfis laugarbakkann er hellulögn. Umhverfis svæðið er vírgirðing og innan hennar er nokkuð grasigróið.

Í grein eftir Sigurð Vigfússon í Árbók Hins íslenska fornleifafélags (1884-1885) segir: „Reykjalaug er ofar í dalnum [en Gullberastaðir] fyrir neðan Reyki, millum þeirra og Brennu. Hún er ekki stór og eru lítil mannaverk á henni. Nú er Reykjalaug kölluð Krosslaug. Það er merkilegt við hana, að Vestanmenn voru þar skírðir, er þeir riðu af þingi, er kristni var lögtekin.“ Áður en laugin var lagfærð árið 1980 lýsti Guðmundur Ólafsson lauginni svo: „[Tveimur rörum komið fyrir undir] yfirborði við suðvesturhorn laugarinnar til þess að taka við yfirfallsvatni úr henni. Bæði rörin voru vel hulin jarðvegi og var settur krani við neðri enda tæmingarrörsins, þar sem hægt er að tempra frárennslið. Laugin var sporöskjulaga, um 6,6 m að ummáli. Innanmál hennar voru um 2,5 x 1,7 m. Utan um hana virtist hafa verið hleðsla að sunnan- og vestanverðu. Sunnan við lagina var dálítil dæld og þar virtist vera óljós hleðsla, um 3,5 x 1,9 m að innanmáli. Ummerki norðan við lagina sem bentu einnig til þess að þar gætu verið leifar af mannvirki sem var um 1,5 m að breidd. Allt var þetta svo ógreinilegt að án rannsóknar er alls ekki hægt að fullyrða neitt um hvort um mannvirki eða náttúrumyndanir í landslaginu er að ræða. Norðan við lagina lá líka einföld röð steina að lítilli uppsprettu sem vatn seytladi úr. Umhverfi laugarinnar var mjög illa farið vegna uppblásturs eða tramps eftir hesta. Til að verja hana fyrir frekari ágangi var samþykkt var að reisa girðingu umhverfis lagina sem yrði án hliðs, en með tröppu fyrir fólk.“ Einnig var fyrirhugað á þeim tíma að planta trjám við lagina til þess að mynda skjól við hana. Þegar vatni hafði verið veitt aftur í lagina eftir viðgerð var dýpt hennar um 0,5 - 0,6 m.

Þegar skrásetjari kom að lauginni haustið 2022 var hún full af vatni. Laugin er um 3 m í þvermál, um



0,5 m djúp og hlaðin úr fínu hellugrjóti. Sjá má 2-3 umför í veggjum laugarinnar. Rétt suðvestan við hana mótar fyrir stokki eða rennu en hann er ekki í eins góðu ástandi og sjálf laugin, gróið er nokkuð yfir hleðslusteina og trjágróður er við rennuna. Að öðru leyti er ekki við miklu að bæta við fyrri lýsingar.

Laugin er 10 m utan við áhrifasvæði framkvæmda 2022 en helgunarsvæði hennar sem friðlýst fornleif (100 m) nær innan þess og af þeim sökum var hún tekin með í þessa fornleifaskrá (sjá kort 3 í viðauka 2).

**Hættumat:** stórhætta, vegna vegagerðar og trjáræktar.

**Heimildir:** Ö-Brenna AG, 2; Ö-Reykir, 14; Árb. 1884-5, 97; GÓB, 72; Guðmundur Ólafsson 2011; Guðmundur Ólafsson 2013, 6.



*Mynd 7: Krosslaug BO-183:009 er friðlýst laug í landi Brennu, borft til NNA. Ljósmynd tók Gylfi Helgason*

**BO-183:010** *Vörðuholt* örnefni óþekkt

A: 393308 N: 183010

„Rétt utan við Stóruflatir (u.þ.b. 200 m) er holt, sem heitir Vörðuholt. Það er rétt utan við ána.“ Vörðuholt er fast norðan og ofan Uxahryggjavegar (52), um 1,5 km ASA við Brennu 001 og um 820 m VNV við Krosslaug 009. Á þessu svæði er melholtið, illa mosa- og grasigróið og skorið af rofabörðum, vegna vatns og vindrofs. Uxahryggjavegur (52) og eldra rask vegna vegagerðar hefur þegar skorið af suðurenda holtsins.

Engar leifar varða sjást á Vörðuholti. Ef vörður hafa verið á holtinu er líklegt að þær séu horfnar vegna vegagerðar. Í dag (2023) eru um 10 m frá miðlínu áætlaðs vegstæðis norður að rofinni brún holtsins (sjá kort 3 í viðauka 2).

**Hættumat:** stórhætta, vegna vegagerðar.

**BO-183:016** *Stekkjarkvarnarvað* örnefni vað

A: 391330 N: 446779

Í örnefnaskrá Brennu segir: „Um 400 m neðar en Litlahylsvað er pyttur, ekki mjög djúpur, sem heitir Stekkjarkvörn. Hún er kennd við Iðunnarstaðastekk [BO-188:007] hinum megin ár. Neðar er Stekkjarkvarnarvað.“ Stekkjarkvarnarvað er merkt um 590 m SSV við núverandi bæjarstæði Brennu 001. Á þessu svæði eru bakkar Tunguár hálfgrónir og lágir.

Áin er ekki mjög djúp og var ekki mjög straumhörd þegar skrásetjari var þar á ferð haustið 2022. Á þessum slóðum er Tunguá um 15-20 m á breið og botn hennar er grýttur. Engar götur sáust við vaðið í landi Tungufells BO-182 en gömul þjóðleið BO-671:004 liggur þó meðfram ánni rétt norðan við vaðið.

Vaðið er í suðurjaðri áhrifasvæðis um 54 m sunnan við áætlaða miðlínu vegstæðis (kort 2 í viðauka 2).

**Hættumat:** stórhætta, vegna vegagerðar.

**Heimildir:** Ö-Brenna, 5.

## 4.5. BO-184 Reykir

### *Sögulegar heimildir*

1191-1195: „Þorsteinn brattsteinn bjó at Reykjum í Reykjardal.“ Sturlunga I, 232.

1686: 20 hndr, og 1695: 16 hndr. Einkaeign. BL 1967, 144. 1708: 16 hndr. JÁM IV, 208. 1847: Bændaeign, 16 hndr. JJ 1847, 114. 1658, 29. Október: „Árni Oddsson lögmaður selur Jóni Árnasyni Reyki í Lundarreykjadal, 16 hndr að dýrleika, að tilteknum þeim landamerkjum sem um er getið,“ bls. 28 og 1696, 9. janúar, „Árni eldri, Hákon og Árni yngri Hannessynir gefa sammæddum bróður sínum, Bjarna Péturssyni, hálfu jörðina Reyki í Lundarreykjadal, 8 hndr. að dýrleika, og meðfylgjandi þrjú málnytukúgildi.“ Jarðabréf frá 16. og 17. öld, bls. 41.

Túnakort 1918: 30.760 m<sup>2</sup> = 10 dagsl. 1/5 þýft. Garðar 1280 m<sup>2</sup>. „Að norðanverðu er hálsinn ávalur og flatur hið efra að mestu. Er þar víða mýrlent, en holt og melr á milli. [silungur var í Reykjatjörnum, nú að mestu horfinn]. Að sunnan er hálsinn brattur. Skiptast þar á vallendisbrekkur og börð, mýrarsund, holt og melarákir. Undirlendið, sem er í allnokkrum halla, er að mestu mýrlendi og holt, en vallendi á stöku stað. Heimatúnið er í talsverðum halla [...]. Laxveiði er í Tunguá og silungsveiði í Grímsá.“ BB II, 277.

### *Skráðar minjar*

**BO-184:027** *Neðra-Vörðuholt* varða samgöngubót  
Á Neðra- og Efra-Vörðuholti eru þrjár, fallegar og mjög líkar, vel grjóthlaðnar systurvörður 027, 028\_01 og 028\_02. Í kalli Neðra-Vörðuholts er ein stæðileg varða 027. Neðra- og Efra-Vörðuholt eru utan og norðvestan við Flókamýri, um 700 m VNV við Reyki 001 og um 30 m norðaustan og ofan við Uxahryggjaveg (52). Bæði holtin eru illa gróin, kletta- og malarholt sem rísa upp í um 5 m hæð yfir Uxahryggjavegi (52). Holtin eru blettótt af mosa- og lyngigrónum gróðurskellum, sérstaklega í útjöðrum.

Varðan er vandlega hlaðin úr hellugrjóti, kassalaga í grunninn og um 1x1,2 m að flatarmáli. Varðan er um 1 m á hæð og greina má 8-11 umför af hleðslum, aðallega hellugrjóti, sem er vel haldið við. Varðan er neðst í sjónlínu við óskráða vörðu 046 sem er um 100 m ofar í brekkunni, og efstu vörðu 047 á Höfða í ásnúm ofan og norðvestan við bæinn á Reykjum. Mjög líklega er einnig skýr sjónlína milli vörðu 047 á Höfða og Kristjánsvörðu 033 á Vörðumel á Reykjahálsi. Ekki er útilokað að þessar vörður merki leið 034 yfir hálsinn yfir í Gullberastáðasel BO-179b:001 en greinileg ummerki um götuna er ekki hægt að greina á svæðinu.

Varða 027 er um 60 m ofan og norðaustan við miðlínu áætlaðs vegstæðis. Þar sem ytri lína áhrifasvæðis vegstæðis nær inn fyrir 15 m helgunarsvæði vörðunnar er hún tekin með í þessari skráningu (sjá kort 3 í viðauka 2).

**Hættumat:** hætta, vegna vegagerðar.

**Heimildir:** Ö-Reykir, 11-12.

A: 395139 N: 445705



**Mynd 8:** Varða 027, horft til norðvesturs. Ljósmynd tók Sólveig G. Beck.

**BO-184:028\_01** *Efra-Vörðuholt* varða samgöngubót

A: 395110 N: 445749

Á Neðra- og Efra-Vörðuholti eru þrjár, fallegar og mjög líkar, vel grjóthlaðnar systurvörður 027, 028\_01 og 028\_02. Í kalli Efra-Vörðuholts er tvær stæðilegar vörður 028\_01 og 02. Varða 028\_01 er suðvestan og neðan við vörðu 028\_02 og aðeins eru um 8 m á milli þeirra. Neðra- og Efra-Vörðuholt eru utan og norðvestan við Flókamýri, um 700 m VNV við Reyki 001 og um 30 m norðaustan og ofan við veg 52. Bæði holtin eru illa gróin, kletta- og malarholt sem rísa upp í um 5 m hæð yfir Uxahryggjavegi (52). Holtin eru blettótt af mosa- og lyngigrónum gróðurskellum, sérstaklega í útjöðrum.

Varða 028\_01 er vandlega hlaðin úr grjóti, kassalaga í grunninn og um 1x1,2 m að flatarmáli. Varðan er um 1 m á hæð og greina má um 15 umför af hleðslum, aðallega af hellugrjóti, sem er vel haldið við. Varða 028\_01 er í sjónlínu við vörðu 028\_02, aðra óskráða vörðu 046 sem er um 80 m ofar í brekkunni, og efstu vörðu 047 á Höfða í ásnúm, um 360 m norðaustar, ofan og norðvestan við bæinn á Reykjum. Mjög líklega er einnig skýr sjónlína milli vörðu 047 á Höfða og Kristjánsvörðu 033 á Vörðumel á Reykjahálsi. Ekki er útilokað að þessar vörður merki leið 034 yfir hálsinn yfir í Gullberastáðasel BO-179b:001 en greinileg

ummerki um götuna er ekki hægt að greina á svæðinu.

Varða 028\_01 er um 67 m ofan og norðaustan við miðlínu áætlaðs vegstæðis. Þar sem ytri lína áhrifasvæðis vegstæðis er aðeins 3 m frá 15 m helgunarsvæði vörðunnar er hún tekin með í þessari skráningu (sjá kort 3 í viðauka 2).

**Hættumat:** hætta, vegna vegagerðar.

**Heimildir:** Ö-Reykir, 11-12.



**Mynd 9:** Varða 028\_01 (til vinstri) og varða 028\_02 til hægri. Horft til norðvesturs. Ljósmyndir tók Sólveig G. Beck.

**BO-184:028\_02** *Efra-Vörðubolt* varða óþekkt

A: 395114 N: 445761

Varða 028\_02 er um 8 m norðaustan við vörðu 028\_01. Varða 02 er vandlega hlaðin úr grjóti, kassalaga í grunninn og um 1x1,2 m að flatarmáli. Varðan er um 1 m á hæð og greina má um 12-14 umför af hleðslum, aðallega af hellugrjóti, sem er vel haldið við. Varða 028\_02 er í sjónlínu við aðra óskráða vörðu 046 sem er um 80 m ofar í brekkunni til norðausturs, og efstu vörðu 047 á Höfða í ásnum um 360 m norðaustar, ofan og norðvestan við bæinn á Reykjum. Mjög líklega er einnig skýr sjónlína milli vörðu 047 á Höfða og Kristjánsvörðu 033 á Vörðumel á Reykjahálsi. Ekki er útilokað að þessar vörður merki leið 034 yfir hálsinn yfir í Gullberastadassel BO-179b:001 en engin greinileg ummerki um götuna er hægt að greina á svæðinu.

Varða 028\_02 er um 78 m ofan og norðaustan við miðlínu áætlaðs vegstæðis. Þar sem þetta er systurvarða 028\_01 og ytri lína áhrifasvæðis vegstæðis er aðeins 10 m frá 15 m helgunarsvæði vörðunnar er hún tekin með í þessari skráningu (sjá kort 3 í viðauka 2).

**Hættumat:** hætta, vegna vegagerðar.

**Heimildir:** Ö-Reykir, 11-12.



**Mynd 10:** Vörður 028\_01 og 028\_02 á Efra-Vörðubolti. Horft er til norðurs upp hlíðina í átt að vörðu 046 (rauð ör).

**BO-184:031** heimild um býli

A: 394344 N: 446480

Samkvæmt örnefnaskrá er Reykjaflöt „vallendisflöt, ekki alllítill. Á flötinni miðri eru rústir. Kristján Þorsteinsson sagði það vera munnmæli, að þar hefði búið einsetumaður, sem lifað hefði á hrossakjöti, sem honum hefði verið gefið.“ Reykjaflöt er um 1,8 km VNV við Reyki 001, um 250 m ASA við Krosslaug BO-183:009 í landi Brennu, og fast norðaustan og ofan við Uxahryggjaveg (52). Nákvæm staðsetning býlisins er óþekkt. Reykjaflöt er grasgróið flatlendi sem er a.m.k. um 210x100 m að flatarmáli, liggur VNV-ASA, og er í aflíðandi halla til suðvesturs.

Við skráningu vegna áætlana um vegabætur á Uxahryggjavegi (52) 2022 var skoðaður suðvesturhluti Reykjaflatar, sem er innan og 15 m út fyrir áætlað áhrifasvæði vegagerðar. Vegur 52 virðist þegar hafa skorið nokkuð af suðvesturhluta flatarinnar. Engin ummerki um tóftir býlis sjást á yfirborði á þessu svæði og hugsanlegt er að þær séu þegar horfnar vegna vegagerðar. Þó er framkvæmdaraðilum ráðlagt að hafa varann á þegar unnið verður á þessu svæði þar sem fornleifar gætu enn leynst undir sverði ofan vegar (sjá kort 3 í viðauka 2).

**Hættumat:** stórhætta, vegna vegagerðar.

**Heimildir:** Ö-Reykir, 13.

**BO-184:039** tóft beitarhús

A: 396298 N: 444789

Stór tóft er á Eyrarvelli um 780 m suðaustan við Reyki 001 og um 180 m suðvestan og neðan við Torfholt 050. Á þessu svæði er grasgróið flatlendi á norðurbakka Tunguár, fast austan við sléttað tún. Flatlendið hefur líklega verið notað sem hagi fyrir beit hesta. Gæti verið sléttað að einhverju leyti.

Tóftin er margskipt, um 45 m á lengd, um 9-13 m á breidd og liggur NNV-SSA (sjá mynd 11). Hún er niðurtroðin og þýfð en grjót stendur uppúr gróðurhulunni hér og þar. Veggir eru 0,5-1 m á hæð og 1-4 m á breidd en engar greinilegar uppistandandi grjóthleðslur eru greinanlegar. Hólfín virðast vera fimm (A-E) en lögun þeirra er mjög óljós svo þau gætu vel hafa verið færri. Hólf A er nyrst, um 4x2-3 m að innanmáli og snýr norðaustur-suðvestur. Hugsanlega hefur verið gengið inn í hólfíð að suðvestanverðu. Hólf B og C eru samsíða og liggja bæði NNV-SSA. Hólfín eru fast SSA við hólf A og hefur um 2 m breiður veggur skilið á milli þeirra. Hólf B er 9x1,5 m að innanmáli. Líklega hefur verið gengið inn í hólfíð til SSA við vesturhorn tóftar líkt og inn í hólf A. Hólf C er samsíða hólf B að sunnanverðu og er um 7x1,5 m að innanmáli. Líklega hefur verið gengið inn í hólf C í vesturhorni þess, um inngang á vesturvegg tóftar. Þá hefur nyrðri helmingi tóftarinnar verið lýst. Í syðri helmingi tóftar, í framhaldi af hólfum B og C, eru hólf D og E enda við enda og snúa bæði hólfín NNV-SSA. Hólf D er aðskilið frá hólfum B og C með um 5 m breiðum vegg. Hólf D er um 6x1,5 m að innanmáli. Líklega hefur verið gengið inn í það í vesturhorni. Hólf E er svo syðst og skilur um 2 m breiður veggur á milli hólfanna D og E. Hólf E er um 7,5x1,5 m að innanmáli og hugsanlega hefur verið gengið inn í hólfíð á norðausturhlíð tóftar í austurhorni hólfins. Ekki virðist hafa verið innangengt milli hólfanna en það er samt ekki ólíklegt að þau hafi verið tengd. Hlutverk tóftar er óljóst en fjarlægð frá bæ og útlit og stærð tóftar gæti gefið til kynna að hér sé um beitarhús að ræða.

Tóftin er 49 m norðaustan við miðlínu áætlaðs vegstæðis og ytri mörk áætlaðs áhrifasvæðis skera suðausturenda tóftarinnar (sjá kort 3 í viðauka 2).

**Hættumat:** stórhætta, vegna vegagerðar.

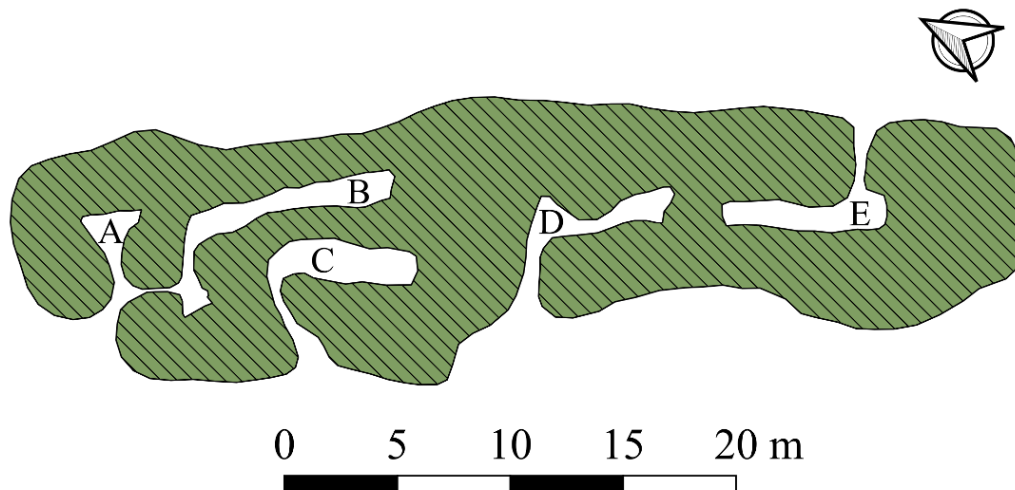
**BO-184:040** *Laugarmýrarlaug* heimild um laug

A: 394938 N: 446005

Í örnefnaskrá segir: „Laug er í Ytri-Laugarmýri, nefnd annað hvort bara Laug eða Laugarmýrarlaug. Rúst er hjá lauginni, óvíst af hverju.“ Ytri-Laugarmýri er um 1 km norðvestan við Reyki 001, fast suðaustan við Laugarmýrarlæk og um 30 m norðaustan og ofan við Uxahryggjaveg (52). Nákvæm staðsetning Laugarmýrarlaugar er óljós en líklegt er að hún sé efst í Laugarmýrinni í brekkurótum, um 60 m norðaustan og ofan við ytri mörk áætlaðs áhrifasvæðis vegaframkvæmda og 108 m ofan við áætlaða miðlínu vegstæðis. Suðurhluti Ytri-Laugarmýrar, um 80x40 m svæði sem liggur norðvestur-suðaustur meðfram veginum (52), er þó vel innan áhrifasvæðis svo mælt er með að aðgátar sé gætt á þessu svæði. Fornleifar gætu leynst undir sverði (sjá kort 3 í viðauka 2).

**Hættumat:** hætta, vegna vegagerðar.

**Heimildir:** Ö-Reykir, 7.



**Mynd 11:** Beitarhústóft BO-184:039, horft til norðausturs. Ljósmynd tók Sólveig G. Beck.

**BO-184:041** varða óþekkt

A: 395513 N: 445331

Lítillfengleg, illa hlaðin varða er um 270 m suðvestan við Reyki 001, um 30 m sunnan við vörðu 043 og um 25 m ofan og norðaustan við Uxahryggjaveg (52). Varðan er í sjónlínu við Gíslavörðu 023 sem stendur í efri brún Vörðubrekku, um 520 m upp til NNA. Varðan er á klettakolli sem er lítt gróinn mosa- og lyngi.

Varðan er hlaðin úr hellugrjóti og má telja 4-6 umför sem eru við það að falla saman. Varðan er 1x1 m að flatarmáli og um 0,5 m á hæð. Hlutverk þessarar vörðu er óþekkt.

Varðan er 28 m norðaustan og ofan við áætlaða miðju vegstæðis (sjá kort 3 í viðauka 2).

**Hættumat:** stórhætta, vegna vegagerðar.



*Mynd 12: Vörður 041 (vinstri) og 042 (hægri), horft til norðurs og NNA. Ljósmyndir tók Sólveig G. Beck.*

**BO-184:042** varða óþekkt

A: 395513 N: 445367

Illa hlaðin varða er um 260 m VSV við Reyki 001, um 35 m norðan við vörðu 041 og um 50 m ofan og norðaustan við Uxahryggjaveg (52). Varðan er í sjónlínu við Gíslavörðu 023 sem stendur í efri brún Vörðubrekku, um 500 m upp til norðausturs. Varðan er á klettakolli sem er lítt gróinn mosa og lyngi.

Varðan er hlaðin úr hellugrjóti og má telja 7 umför. Hún er um 1x0,5 m að flatarmáli og 0,2-0,5 m á hæð. Hlutverk þessarar vörðu er óþekkt.

Varðan er 54 m norðaustan og ofan við áætlaða miðju vegstæðis og um 4 m ofan við ytri mörk áhrifasvæðis þess (sjá kort 3 í viðauka 2).

**Hættumat:** hætta, vegna vegagerðar.

**BO-184:043** varða óþekkt

A: 395520 N: 445363

Illa hlaðin varða er um 250 m VSV við Reyki 001, um 5 m ASA við vörðu 042 og um 52 m ofan og norðaustan við Uxahryggjaveg (52). Varðan er í sjónlínu við Gíslavörðu 023 sem stendur í efri brún Vörðubrekku, um 500 m upp til norðausturs. Varðan er á klettakolli sem er lítt gróinn mosa og lyngi.

Varðan er hrunin en hefur verið hlaðin úr hellugrjóti eins og vörður 041 og 042. Hún hefur verið um 1x1 m að flatarmáli en er <0,2 á hæð. Hlutverk þessarar vörðu er óþekkt.

Varðan er 56 m norðaustan og ofan við áætlaða miðju vegstæðis og um 6 m ofan við ytri mörk áhrifasvæðis þess (sjá kort 3 í viðauka 2).

**Hættumat:** hætta, vegna vegagerðar.



*Mynd 13: Varða 043, horft til norðausturs. Ljósmynd tók Sólveig G. Beck.*

**BO-184:044** tóft óþekkt

A: 395428 N: 445427

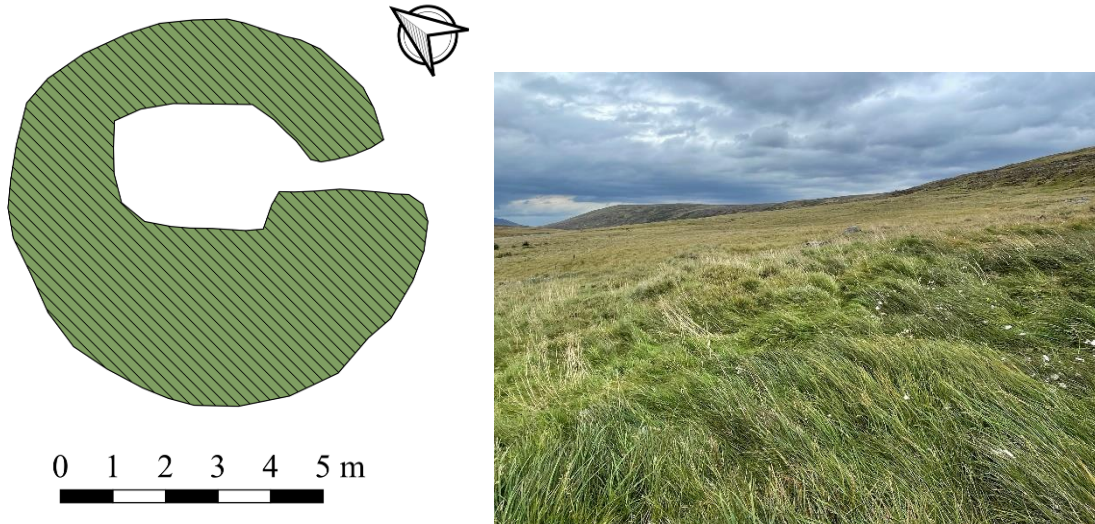
Hugsanleg tóft er um 370 m vestan við Reyki 001, um 100 m norðvestan við vörðu 042 og um 45 m norðaustan og ofan við Uxahryggjaveg (52). Á þessu svæði er þýft, flatlent graslendi í deigri mýri sem er í aflíðandi halla til suðvesturs. Tóftin er á litlu, þurru svæði sem stendur um 0,5-1 m uppúr mýrinni. Mjög deig mýri er að norðan og austan, en þurrt graslendi að sunnan og suðvestan.

Tóftin er einföld, um 8x8 m að flatarmáli. Hugsanlegir veggir eru signir, almennt um 2 m á breidd, en 3 m að suðvestanverðu. Hugsanlegt innammál er um 3,5x2,5 m og liggur norðvestur-suðaustur. Veggir eru 0,2-1 m á hæð að utan, en <0,5 m að innan. Líklegt er að gengið hafi verið inn að suðaustan. Hugsanlega gæti hafa verið hér heystæði, en einnig er mögulegt að aðeins sé um náttúrumyndun að ræða. Í grasinu glittir í stórt grjót á 1-2 stöðum sem gæti gefið til kynna að hér sé um að ræða gróinn klapparhól sem tekið hefur

á sig óljósa mynd tóftar.

Öll tóftin er innan áætlaðs áhrifasvæðis vegstæðis um 40 m norðaustan við miðlínu þess (sjá kort 3 í viðauka 2).

**Hættumat:** stórhætta, vegna vegagerðar.



*Mynd 14: Hugsanleg tóft 044, horft til vesturs. Ljósmynd tók Sólveig G. Beck.*

**BO-184:045** tóft óþekkt

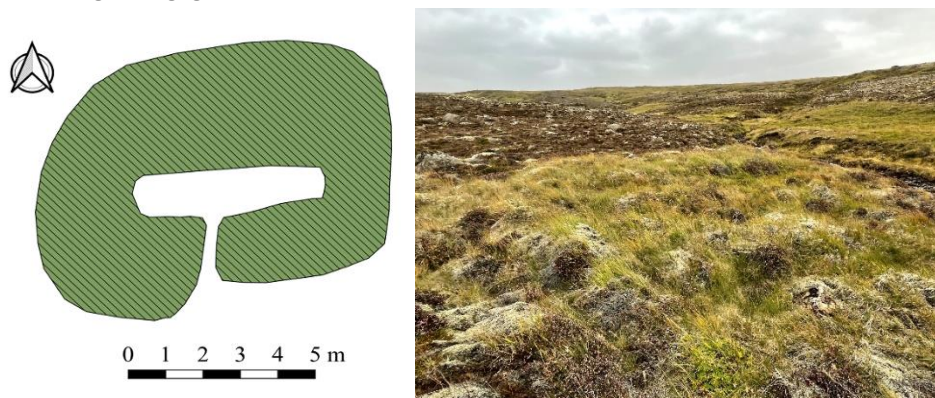
A: 394887 N: 446025

Einföld tóft er á vesturbakka Laugamýrarlækjar um 1,13 km norðvestan við Reyki 001, um 55 m VNV við mögulega staðsetningu Laugamýrarlaugar 040 og um 74 m norðaustan og ofan við Uxahryggjaveg (52). Tóftin er í aflíðandi halla í þýfðu mólendi, fast suðvestan undir illa gróinni brekku sem hallar nokkuð niður til suðvesturs.

Tóftin er einföld, um 9,5 m á lengd, um 8 m á breidd og snýr austur-vestur. Hugsanlegt er að Laugarmýrarlækur hafi brotið eitthvað af austurenda tóftarinnar. Veggir eru um 1,5-3,5 m á breidd og um 0,2-0,5 m á hæð að innan. Innanmál er nokkuð mjótt eða 5 m á lengd og aðeins 1,5 m á breidd. Ytri hliðar veggja eru óljósar og ekki er greinilegt hvar gengið hefur verið inn. Ef það hefur yfirhöfuð verið hægt hefur það verið á suðurhlið. Veggir eru signir, vel gróinir lyngi og mosa og ekki er hægt að greina neinar skýrar grjóthleðslur. Nyrðri veggur er greinilegastur. Hugsanlegt er að hér hafi verið laug því útlit tóftarinnar minnir svolítið á Krosslaug. Einnig kemur þó til greina að hún hafi þjónað sem einhvers konar aðhald fyrir skepnur.

Tóftin er 80 m norðaustan og ofan við miðlínu vegstæðis og um 29 m ofan við ytri línu áætlaðs áhrifasvæðis þess (sjá kort 3 í viðauka 2).

**Hættumat:** hætta, vegna vegagerðar.



*Mynd 15: Tóft 045 á vesturbakka Laugamýrarlækjar, horft til ANA. Ljósmynd tók Sólveig G. Beck*

**BO-184:046** tóft óþekkt

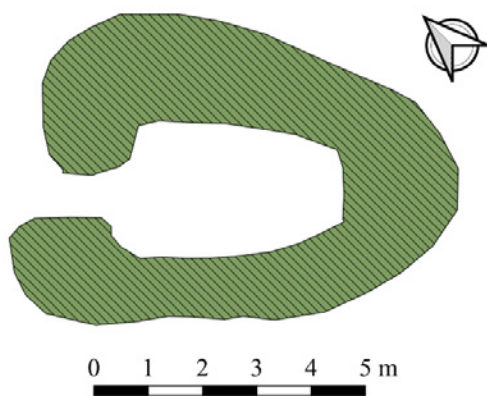
A: 394722 N: 446124

Lítill, óljós tóft er um 1,3 km norðvestan við Reyki 001, um 190 m norðvestan við tóft 045 á vesturbakka Laugarmýrarlækjar, og um 30 m norðaustan og ofan við Uxahryggjaveg (52). Á þessu svæði er þýft, grasi-, mosa- og lyngigróið flatlendi eða torfa í rofnum mel ofan við veg, sem er í aflíðandi halla niður til suðvesturs. Klettur á við og dreif.

Tóftin er einföld, um 8,5 m á lengd, um 6 m á breidd og snýr norðvestur-suðaustur. Innanmál tóftar er um 4,2x2,5 m og botn hennar er flatur og grasigróinn. Tóftin gæti verið hlaðin sunnan undir tveimur klettum því að norðanverðu virðist vera beinn veggur eða hleðsla á milli þeirra. Veggir eru 1-2 m á breidd og 0,2-0,5 m á hæð. Inngangur er óljós en líklega er hann í norðvesturenda. Hlutverk er óþekkt en hér gæti hafa verið lítið aðhald eða skjól.

Tóftin er öll innan áætlaðs áhrifasvæðis vegastæðis, um 32 m norðaustan og ofan við miðlínu þess (sjá kort 3 í viðauka 2).

**Hættumat:** stórhætta, vegna vegagerðar.



*Mynd 16: Óljós tóft 046, borft til ASA. Ljósmynd tók Sólveig G. Beck.*

**BO-184:049** varða óþekkt

A: 395435 N: 445306

Lítill varða er nokkru norðan við Reykjafoss en neðar (sunnan) við núverandi Uxahryggjaveg (52), um 340 m suðvestan við núverandi bæjarstæði jarðarinnar og 85 m suðvestan við vörðu 041. Varðan er mjög lítil og lélega hlaðin og líklega á mörkum þess að teljast til fornleifa en fær að njóta vafans og því tekin með í þessa fornleifaskrá. Varðan er ofarlega á mosagrónu melholti, rétt austan við malarveg sem liggur niður að Reykjafossi.

Varðan er aðeins 0,3 m há og 0,2 x 0,3 m að stærð að grunnfleti (austur-vestur). Hún er hlaðin er ú 3-4 flötum hellum og ekki er ljóst um hlutverk hennar. Mögulega er þetta grunnur af gamalli vörðu sem hefur varðað þjóðleið BO-671:004 en ekki er útilokað að hún hafi aðeins verið hlaðin af ferðafólki því til dægrastyttingar.

Varðan er innan áhrifasvæðis um 44 m suðvestan áætlaðrar miðlínu vegastæðis (sjá kort 3 í viðauka 2).

**Hættumat:** stórhætta, vegna vegagerðar.



*Mynd 17: Varða 049, borft til NNV. Ljósmynd Gylfi Helgason.*



## 4.6. BO-185 Þverfell

### *Sögulegar heimildir*

1686: 10 hndr, og 1695: 12 hndr. Einkaeign. BL 1967, 144. 12 hndr. 1708. JÁM IV, 207.

Í Harðar sögu segir: „Þau [Kollr frá Lundi og brúður hans] gistu að Þverfelli í Reykjardal inum syðra.“ ÍF XIII, 11.

Kringla er afbýli á stekkjastæði, í byggð tvisvar á 17. öld um skamma hríð. Þverfell II nýbýli 1976, en land óskipt. BB II, 283-285. 1847: bændaeign., 12 hndr. Neðanmálgrein: „1804 er hér getið eyðihjáleigu, Kringlu, í eingjum jarðarinnar.“ JJ 1847, 114.

Túnakort 1918: 31.601 m<sup>2</sup> = 10 dagsl. 3/4 þýft. Garðar 364 m<sup>2</sup>. „Undirlendi er takmarkað og jarðgrunnt og að mestu ræktað, sem ræktað verður. Hálsinn er með móa og vallendisbörðum sunnan í móti, en að norðan flóar með melum og holtum á milli. Þverfellið er mjög lítið gróið að vestan og sunnan, en gróðurmeira að norðan og austan. Á fjallinu eru mýrarsund og holt og hæðir á milli með móa- og vallendisgróðri utan í þeim. Silungsveiði er í Reyðarvatni og Uxavatni, sem Þverfell á allt [...]. Mýbit getur orðið hér til búsisfa, því hvorki menn né skepnur haldst við úti í heimalandi, þegar verst lætur.“ BB II, 283.

### *Skráðar minjar*

**BO-185:030** *Dagverðareyrar* heimild um áfangastað A: 398501 N: 440529

Í ornefnaskrá Þverfells segir: „Frá nyrðri enda Leggjabrjóts er dálítið slétt undirlendi, sem heitir Dagverðareyrar. Þær eru beggja megin Tunguár. Það er gamall áningarstaður. Þar sagði Davíð, að brekkan er lægi að þeim, hétu Biskupsbrekka og grásteinn stór í þeim, Biskup.“ Dagverðareyrar eru um 300 m ASA við mógrafir 040 og 85 m sunnan við Uxahryggjaveg (52). Búið er að slétta svæðið og gera að túni. Tunguá rennur rétt sunnan við túnið og þar hefur fólk getað náð í vatn.

Engin ummerki sjást um fornleifar á þessum stað. Sjaldan eru hlaðin mannvirki á stöðum þar sem fólk staldraði við til að hvíla sig en ef þau hafa verið til staðar er búið að slétta þau í tún.

Hnit var tekið í túni á Dagverðareyrum um 84 m suðvestan við áætlaða miðlínu vegstæðis (sjá kort 4 í viðauka 2).

**Hættumat:** stórhætta, vegna vegagerðar.

**Heimildir:** Ö-Þverfell, 7.

**BO-185:031** varða óþekkt A: 397414 N: 443076

Varða er um 1,43 km SSV við Þverfell 001, um 290 m vestan undir Sauðahrygg og um 60 m ofan og ANA við Uxahryggjaveg (52). Varðan er efst á ógrónum klettakolli í mel við rætur norðvestanverðs Þverfells.

Varðan er grjóthlaðin á um 0,5 m háum kletti. Hún er um 1x1 m að flatarmáli og um 0,4-0,5 m á hæð (4-5 umför). Hlutverk er óþekkt.

Varðan er um 55 m ANA við áætlaða miðlínu vegstæðis (sjá kort 4 í viðauka 2).

**Hættumat:** stórhætta, vegna vegagerðar.



**Mynd 18:** Varða 031, horft til norðurs. Ljósmynd tók Sólveig G. Beck.

**BO-185:032** varða óþekkt

A: 397314 N: 443303

Varða er um 1,23 km SSV við bæinn Þverfell 001, um 215 m ofan og ASA við Gilstreymisgljúfur og um 20 m austan og ofan við Uxahryggjaveg (52). Varðan er efst á ógrónum klettakolli sem er um 3 m hærrí en yfirborð vegarins. Hann stendur uppúr illa grónum mel við rætur norðvestanverðs Þverfells.

Varðan er aðeins lítil grjóthrúga úr köntuðu grjóti. Hún er um 1x1 m að flatarmáli og 0,2-0,5 m á hæð (1-3 umför). Hlutverk er óþekkt.

Varðan er um 26 m austan við miðlínu áætlaðs vegstæðis (sjá kort 4 í viðauka 2).

**Hættumat:** stórhætta, vegna vegagerðar.



**Mynd 19:** Varða 032, horft til NNA. Ljósmynd tók Sólveig G. Beck.

**BO-185:033** tóft fjárskýli

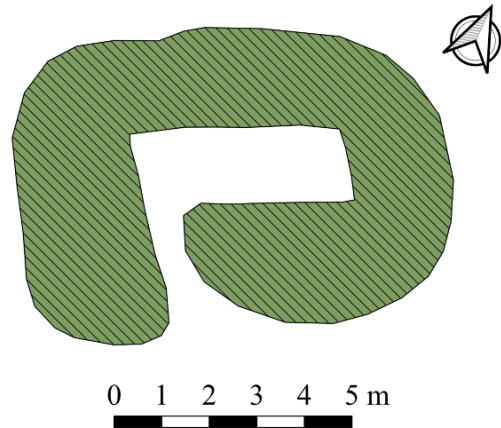
A: 399560 N: 440411

Lítil, vel gróin tóft er fast SSA undir Selfelli í Kambhamrasundi, um 4,5 km SSA við bæinn Þverfell 001, um 1,15 km suðvestan við Selvík í suðvesturenda Reyðarvatns og um 175 m norðaustan við Uxahryggjaveg (52). Tóftin er hlaðin inn undir bröttum rótum Selfells en sést vel frá Uxahryggjavegi (52). Lyngi-, grasi- og mosagróin brekkan þjónar að hluta sem veggir tóftar. Til suðurs og suðausturs frá tóftinni er víðáttumikil og mjög deig mýri.

Tóftin er einföld, um 9 m á lengd, um 6,5 m á breidd og snýr norðaustur-suðvestur. Veggir eru grjót- og torfhlaðnir og innanmál er kassalaga og mjög skýrt. Tóftin hefur líklega verið grafin að hluta inn í brekkuna, en hægt er að greina um 2,5 m breiða veggj þó útlínur þeirra séu óljósar. Veggir eru um 0,2-0,5 m á hæð að innan en í norðausturenda tóftar er náttúrulegur bakki, um 2 m á hæð. Gengið hefur verið inn um 0,5 m breiðan inngang í suðurhorni á suðausturhlíð. Líklega er hér um að ræða einhverskonar aðhald eða skjól fyrir sauðfé.

Tóftin er 160 m NNA við áætlaða miðjúlínu vegstæðis og 12 m utan við ytri línu áætlaðs áhrifasvæðis vegafraamkvæmda. Helgunarsvæði tóftar (15 m) nær inná áhrifasvæði vegstæðis og er því hér tekin með (sjá kort 4 í viðauka 2).

**Hættumat:** hætta, vegna vegagerðar.



**Mynd 20:** Teikning af fjárskýli 033.

**BO-185:034** náma mógrafir

A: 401368 N: 439842

Mógröf er um 5,95 km suðaustan við Þverfell 001, um 266 m VSV við Fendýjabotnatjarnir og um 630 m norðaustan við Uxahryggjaveg (52). Mógröfin er í deigri grasigróinni mýri fast norðvestan undir grónum 2 m háum melhól.

Mógröfin er kassalaga, um 9 m á lengd, um 5,6 m á breidd og snýr norðaustur-suðvestur. Gröfin er um 0,5-1 m djúp og full af vatni. Vegna þess að útlínur eru mjög beinar og reglulega kassalaga er talið líklegt að um mógröf sé að ræða, en þó er ekki útilokað að þetta sé náttúruleg siphola. Mógröfin er á ytri mörkum áætlaðs áhrifasvæðis um 149 m NNV við miðjúlínu vegstæðis (sjá kort 5 í viðauka 2).

**Hættumat:** stórhætta, vegna vegagerðar.



**Mynd 21:** Mógröf 034, horft til NNA. Ljósmynd tók Sólveig G. Beck.

**BO-185:035** tóft óþekkt

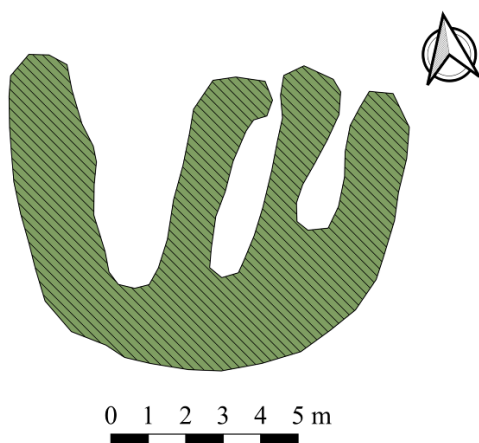
A: 401575 N: 439910

Hugsanleg sokkin tóft er milli tveggja hóla í vesturjaðri Fendýjabotna, um 6,02 km suðaustan við bæinn Þverfell 001, um 1,3 km sunnan við suðurenda Reyðarvatns og um 790 m NNA við Uxahryggjaveg (52). Tóftin virðist vera byggð til norðurs út frá 1-1,5 m háum bakka vel gróins melhóls í útjaðri mýrarinnar.

Tóftin er um 10 m á lengd, um 8,5 m á breidd og snýr VNV-ASA. Þrjú samsíða hólf eru greinileg, 4,5-6 m á lengd og um 1,5-2,5 m á breidd og öll opin til norðurs. Vatn er í botni allra hólfra. Veggir eru ávalir og útflattir, 1,5-2 m á breidd og 0,5-1 m á hæð. Engar grjóthleðslur eru greinanlegar. Hugsanlega gæti hafa verið hér lítið skjól eða rétt fyrir skepnur.

Mannvirkið er innan áhrifasvæðis vegaf framkvæmda um 95 m NNV við áætlaða miðlínu vegstæðis (sjá kort 5 í viðauka 2).

**Hættumat:** stórhætta, vegna vegagerðar.



**Mynd 22:** Hugsanleg tóft 035, horft til suðvesturs. Ljósmynd tók Sólveig G. Beck.

**BO-185:036** gata leið

A: 403506 N: 439633

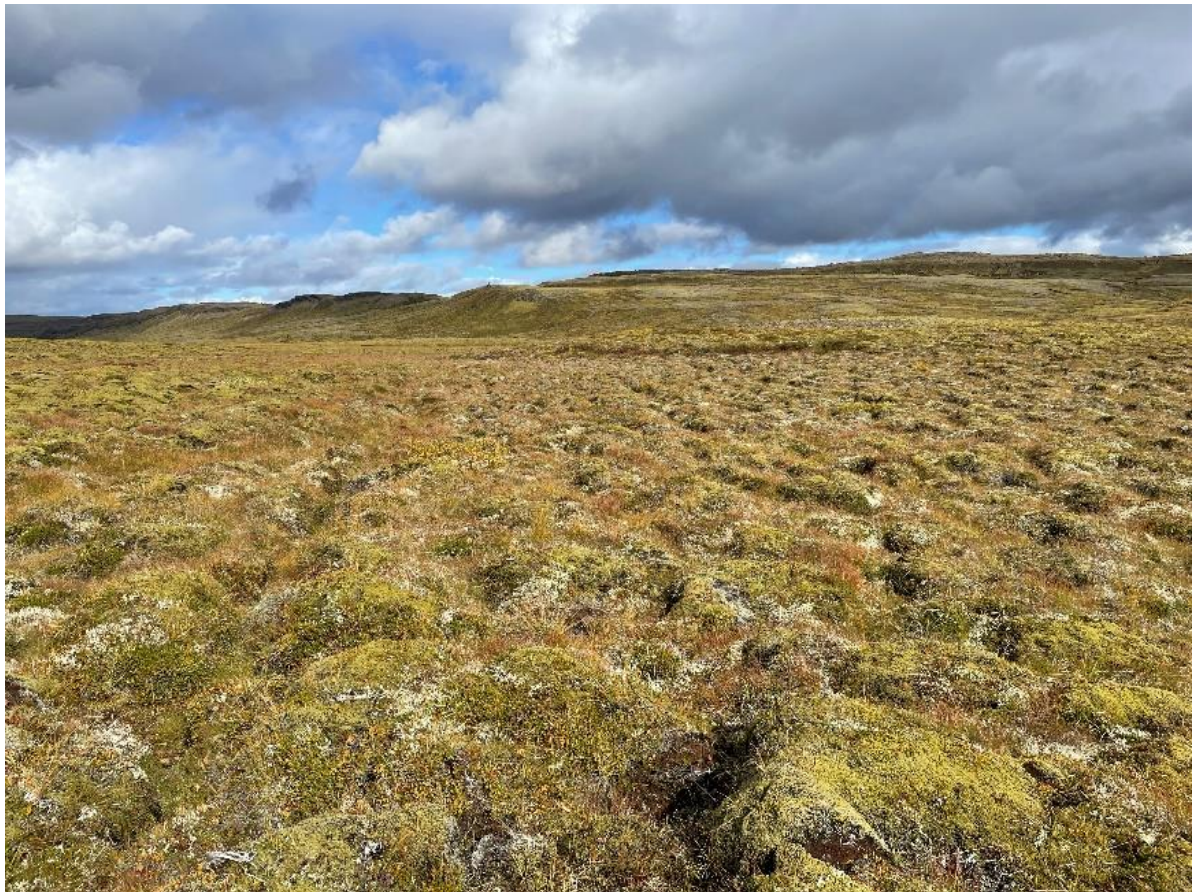
Götur liggja þvert norður-suður um 1,2 km norðaustan við Uxavatn og Uxahryggjaveg (52), og um 1 km SSA við suðurenda Reyðarvatns. Þær eru ekki á leið sem merkt er inná Herforingjaráðskort Dana frá 1903. Göturnar liggja í mildum bugðum niður af heiðinni vestan Reyðarlækjar milli þýfðra mela sem eru vaxnir grasi, lyngi og mosa, niður að suðausturenda Reyðarvatns.

Á þessari leið má greina vel grónar, samsíða götur sem liggja norður-suður og ná yfir 2-10 m breitt svæði. Göturnar eru <0,5 m breiðar og um 0,2-0,5 m djúpar. Leiðin hefur líklega beygt af Uxahryggjaleið BO-671:005 austan Uxavatns til norðurs niður að Reyðarvatni, um 2,5 km leið. Mjög líklegt er að leiðin skiptist þar og götur liggja áfram til norðurs meðfram vatninu beggja vegna. Hugsanlegt er að þessi leið hafi t.d. legið yfir að smábýli BO-199d:002 á afrétti Lundareykjadalshrepps sem stóð á austurbakka vatnsins (samkvæmt örnefnaskrá afréttis Lunddæla nefnt m.a. Illugaþúfa, Fossá, Reyðarvatn, Illugabær, Fuglaþúfa, Vargaþúfa og Illugakot) og stytt leiðina yfir í Gullberastadasel BO-179b:001 með því að fara meðfram Reyðarvatni austanverðu og norður fyrir það yfir í selið.

Hnit var tekið á götonum um 100 m norðan við miðjulinu áætlaðs vegstæðis (sjá kort 5 í viðauka 2).

**Hættumat:** stórhætta, vegna vegagerðar.

**Heimildir:** Ö-Afrétt Lunddæla, 4.



*Mynd 23: Götur á leið 036, borft til NNA. Ljósmynd tók Sólveig G. Beck.*

**BO-185:037** tóft óþekkt

A: 402804 N: 440059

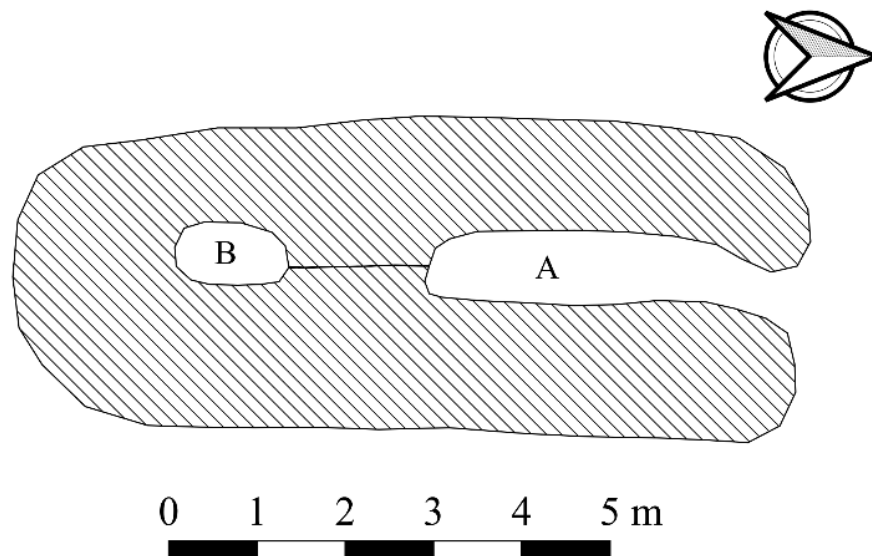
Grunnur tóftar stendur hátt í illa rofnum melum 1,4 km norðan Uxavatns og Uxahryggjavegar (52), um 6,8 km suðaustan við Þverfell 001 og um 385 m sunnan við suðausturenda Reyðarvatns. Minjarnar eru efst á lítt gróinni meltungu, fast austan við djúpan, illa rofinn gilskorning og hefur tóftin verið lítið varin fyrir veðri og vindum. Í giljum og skorum á svæðinu eru langir grónir, 1-3 m háir stallar jarðvegshulu sem enn

hafa ekki blásið eða runnið í burtu.

Grunnur tóftarinnar er lítið annað en fingert hellugrjót sem hefur líklega þjónað sem undirstöður horfinna torfveggja. Tóftin hefur verið tvískipt, um 9 m á lengd, um 4 m á breidd og snýr norður-suður. Grjóthleðslur eru útlattar, 0,2-0,3 m á hæð og um 1,5-2 m á breidd. Gengið hefur verið inn í tóftina í norðurenda inn í hólfi A sem er um 4,5x1 m að innanmáli. Í suðurenda er hólfi B lítið annað en grjóthrúga en hólfið hefur líklega verið um 1,5x1,5 m að innanmáli. Ekkert greinilegt op er á milli hólfanna. Hlutverk tóftarinnar er óþekkt en hugsanlega hefur verið hér einhvers konar aðhald eða skjól.

Tóftin er innan áhrifasvæðis vegaframkvæmda um 114 m norðan við miðlínu vegstæðis (sjá kort 5 í viðauka 2).

**Hættumat:** stórhætta, vegna vegagerðar.



*Mynd 24: Rofin tóft 037, horft til SSV. Ljósmynd tók Sólveig G. Beck.*

**BO-185:038** tóft óþekkt

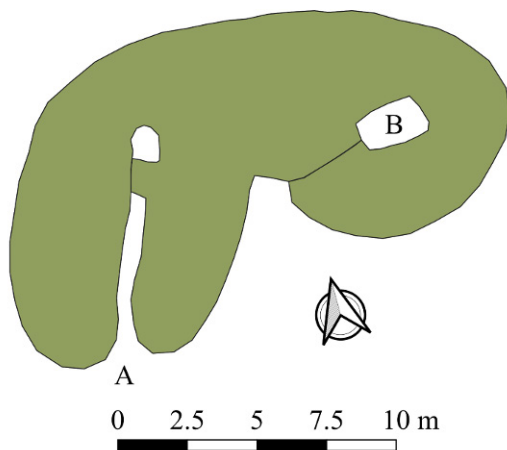
A: 401206 N: 439744

Óljós tóft er í mólendi norðan Hryggjasunds, um 5,93 km suðaustan við Þverfell 001 og um 470 m NNA við Uxahryggjaveg (52). Tóftin er í flatlendum grasi-, mosa- og lyngigrónum móa, fast ofan og norðvestan við deiga mýri. Fast vestan við tóftina er nýlegur vegslóði sem liggur til norðurs niður að Reyðarvatni.

Tóftin virðist vera tvískipt, er um 18x12 m að flatarmáli og snýr VNV-ASA. Hér eru hugsanlega tvö hólfi A og B. Hólf A er vestar, um 8,5x1 m að innanmáli og snýr NNA-SSV. Hólf B er um 7 m austar, er um 2,5x1,5 m að innanmáli og snýr austur-vestur. Engir greinilegir inngangar eru inn í hólfin. Veggir eru útflattir, um 2-3 m á breidd og 0,2-0,5 m á hæð. Hugsanlega gæti hafa verið hér heystæði eða mannvirki tengd mótekju, en einnig er hugsanlegt að þessar myndanir séu náttúrulegar.

Tóftin er innan við ytri mörk áætlaðs áhrifasvæðis vegaf framkvæmda og um 140 m NNV við miðlínu vegstæðis (sjá kort 5 í viðauka 2).

**Hættumat:** stórhætta, vegna vegagerðar.



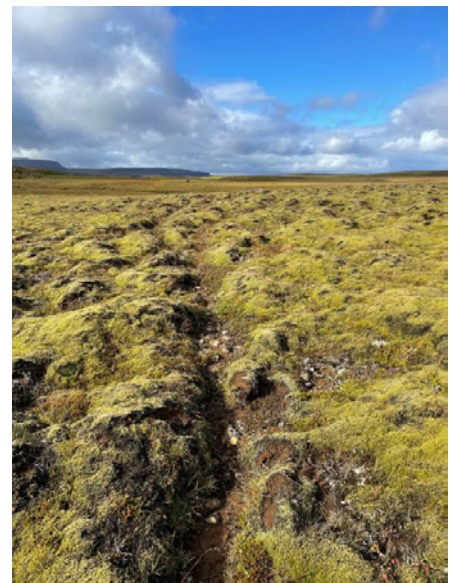
*Mynd 25: Hugsanleg tóft 038, horft til ASA. Ljósmynd tók Sólveig G. Beck.*

**BO-185:039** gata leið

A: 397682 N: 442363

Greinilegar götur liggja úr norðri við Lönguskorugil, um 1,2 km sunnan við bæinn Þverfell 001. Hægt er að þræða þessar götur langleiðina að Reyðarvatni, rúmlega 7 km leið. Göturnar liggja hátt ofan Uxahryggjavegar (52), meðfram vestanverðri hlíð Þverfells til suðurs, fyrir Stórugil yfir í vesturhlíðar Selfells og suðaustur í Selfellsbrekkur. Göturnar halda áfram suður fyrir Selfell og niður í Kambhamrasund, en þar hverfa þær í jafri víðáttumikillar mýri. Göturnar koma aftur í ljós innan áhrifasvæðis austan mýrinnar, sunnan undir Kambhamraborg, og halda áfram til austurs meðfram brekkunum, framhjá mannvirkjum 038, 034 og 035 að norðanverðu innan norðurhluta áhrifasvæðis um Fendýjabotnasund. Þær beygja svo til norðurs út af áhrifasvæði vegaf framkvæmda í átt að Reyðarvatni um 525 m VNV við tóft 037. Mjög líklegt telst að þær liggja alla leið niður að vatninu. Á þessari leið liggja göturnar um lítt gróna mela og rofabörð, oft í miklum halla, vestan Þverfells og Selfells og um gróna þýfða móa og mýrar austan Kambhamrasunds.

Víða sést aðeins ein gata en hún kvíslast við og við í 2-3 fleiri götur sem sameinast aftur eða hverfa. Göturnar eru lítt til vel grónar. Þær eru um 0,3-0,5 m á breidd og allt að 1 m á dýpt, þó lengst af 0,2-0,3 m á dýpt. Svæðin sem göturnar dreifast um eru víðast um 0,5-2 m á breidd en þó geta verið



*Mynd 26: Gata á leið 039, horft til VSV. Ljósmynd tók Sólveig G. Beck.*

allt að 60 m á milli götuslóða, t.d. í Fendýjabotnasundi. Engar leiðir eru merktar á þessum kafla á Herforingjaráðskortum Dana. Líklegast er að hér sé um að ræða kindagötur sem haldið hefur verið vel við á 20. öld en ekki er þó útilokað að fólk hafi einnig ferðast um að minnsta kosti hluta þessarar leiðar upp úr Lundarreykjadal yfir að sunnanverðu Reyðarvatni, og kannski einnig beygt norðan Kambhamrasunds undir Selfelli til austurs og haldið áfram yfir í Selvík BO-185:028 (sjá kort 4-5 í viðauka 2).

**Hættumat:** stórhætta, vegna vegagerðar.

**BO-185:040** náma mógrafir

A: 398256 N: 440736

Umfangslitlar og grónar mógrafir eru rétt norðvestan við Dagverðareyri, um 300 m VNV við áfangastað 030 og 3,7 km sunnan við núverandi bæjarstæði jarðarinnar. Í svörum og spurningum við örnefnaskrá þar sem talað er almennt um mótekju á jörðinni segir: „Mótaka var ekki góð, lélegur mór mikið rof. Sennilega hætt að taka upp laust eftir 1930.“ Svæðið er mjög mosa- og grasigróið. Það er fremur slétt og deiglent. Svæðið er rétt sunnan við Tunguár og minnkar gróður því nær sem dregur ánni.

Mór var tekinn á svæði sem er 45 x 25 m að stærð og snýr VNV-ASA. Í heildina sjást um 5-8 grónar grafir innan þess, 0,3 m djúpar og flestar um 3 x 3 m að stærð.

Mógrafasvæðið er innan áhrifasvæðis um 90 m suðvestan við áetlaða miðlínu vegstæðis (sjá kort 4 í viðauka 2).

**Hættumat:** stórhætta, vegna vegagerðar

**Heimildir:** Ö-Þverfell aths., 7.



**Mynd 27:** Mógrafir 040, horft til NNA. Ljósmynd tók Gylfi Helgason.

**BO-185:041** gata leið

A: 401982 N: 439791

Grónar götur á óþekktri leið eru nokkru sunnan við Fendýjabotnalæk, um 820 m norðan við Uxahryggjaveg (52) og 300 m sunnan við leið 039. Leiðin liggur um mosagróið holt. Norðan við holtið er mýrlent svæði og sjást þar stöku tjarnir.

Gatan er greinileg á um 150 m löngum kafla og liggur hún nálæga ANA-VSV. Gatan er breiðust í ANA-enda hennar eða þar sem hún hættir að sjást, 0,6 m en víða annars staðar er hún aðeins 0,3 m breið. Hún er nokkup djúp á sumum stöðum, sérstaklega við og í miðju hennar af þeim hluta sem sást: 0,5 m djúp en grynri við enda hennar 0,2-0,3 m. Hún er með gróinn botn. Ekki er ljóst hver leiðin lá, mögulega sameinaðust hún leið 039 lengra til ANA.

Leiðin er um 5 m sunnan við áhrifasvæði framkvæmda 2022 en helgunarsvæði hennar (15 m) nær innan þess og því var hún tekin með í þessa fornleifaskrá (sjá kort 4 í viðauka 2).

**Hættumat:** hætta, vegna vegagerðar.



**Mynd 28:** Gata á leið 041, horft til VSV. Ljósmynd tók Gylfi Helgason.

**BO-185:042** gata leið

A: 397211 N: 443956

Mjög gróin leið er nokkru austan við Skothúsmel og SSV við Grafarskurð, um 700 m SSV við núverandi bæjarstæði jarðarinnar og 110 m vestan við Uxahryggjaveg (52). Þessi leið er ekki merkt inn á

herforingjaráðskort. Leiðin liggur gegnum mjög lyng- og mosagróid og þýft svæði en þó má sjá gróðurlausa bletti á norðurhluta svæðisins. Á norðurhluta svæðisins liggur leiðin yfir hálfgróid melholt. Til suðurs og vesturs rennur Tungúa.

Leiðinni var fylgt á vettvangi á um 150 m löngum kafla og liggur leiðin NNA-SSV. Gatan er nokkuð djúp, 0,6 m og 0,5-0,7 m á breidd og vel grasigróin. Á loftmynd sést að leiðin heldur áfram til SSV en þar er hún utan þess svæðis sem tekið var út á vettvangi vegna þess að það er utan áhrifasvæðis fyrirhugaðra framkvæmda við Uxahryggjaveg 2022 (sjá kort 4 í viðauka 2).

**Hættumat:** stórhætta, vegna vegagerðar.

**BO-185:043** varða samgöngubót

Varða er norðaustan við áningastað 030 á Dagverðareyrum, 14 m suðvestan við Uxahryggjaveg (52) og 3,9 km sunnan við bæjarstaði Þverfells 001. Svæðið við vegkantinn er mosa og lyngi vaxið en víða sést þó í malarkamba og steina.

Varðan er um 1,3 m í þvermál og hæð hennar er 0,5 m. Í henni er meðalstórt grjót og nokkrar hellur. Hún er mikið til hrunin og raðast hrúnið í kring um vörðuna. Mosagrónir stærri steinar eru neðst í henni sem líklega eru upprunalegur botn hennar.

Varðan er innan áhrifasvæðis vegna vegagerðar nýs Uxahryggjavegar, um 19 m suðvestan við miðlínu áætlaðs nýs vegstæðis um Uxahryggi (sjá kort 4 í viðauka 2).

**Hættumat:** stórhætta, vegna vegagerðar.

**BO-185:044** hleðsla óþekkt

Hrundar hleðslur eru um 7 m norðvestan við afleggjara niður á túnið á Dagverðareyrum 030 og um 95 m suðaustan við vörðu 043. Svæðið við vegkantinn er mosa og lyngi vaxið en víða sést þó í malarkamba og steina.

Hleðslurnar mynda eins og tvo grjóthlaðna, hrunda veggj á tóft sem er 6,5x5 m að stærð og snýr norðvestur-suðaustur. Op er bæði til norðausturs og suðvesturs. Mikið af gömlu girðingarefni er við þær og steinar eru mosagrónir en einnig er kjarrgróður byrjaður að vaxa í þeim. Hæð hleðslna er 0,4-0,5 m en ekki sjást nein umför sökum hruns. Sökum þess að þarna sjást engar eiginlegar hleðslur, gætu þetta einnig verið grjóthrúgur sem kastað hefur verið þarna saman, mögulega vegna hreinsunar úr túninu við Dagverðareyrar. Það eru um 30 m frá grjóttinu að túninu sem er frekar löng vegalengd til að bera grjót við túnhreinsun. Mögulega hefur verið gerð tilraun til að stækka túnið til norðausturs og þá hafi þetta grjót verið hreinsað úr því svæði. Hvað sem því líður fengu grjóthrúgurnar/-hleðslurnar að njóta vafans.

Hleðslan er um 8 m suðvestan við núverandi vegstæði Uxahryggjavegs (52) og 16 m suðvestan við áætlaða veglínu nýs Uxahryggjavegar (sjá kort 4 í viðauka 2).

**Hættumat:** stórhætta, vegna vegagerðar.



*Mynd 29: Gata á leið 042, horft til suðurs. Ljósmynd tók Gylfi Helgason.*

A: 398416 N: 440683



*Mynd 30: Varða 043, horft til norðausturs. Ljósmynd tók Gylfi Helgason.*

A: 398494 N: 440620





*Mynd 31: Hleðslur 044, horft til suðvesturs. Ljósmynd tók Lilja Laufey Davíðsdóttir.*

## 4.7 BO-190 Snartarstaðir

### *Sögulegar heimildir*

1686: 6 hndr 160 ál. og 1695: 10 hndr. Skálholtsstólseign (Viðeyjarklausturseign), BL 1967, 144.

16 hndr. 1708. Eign Skálholtsbiskupsstóls, JÁM IV, 203-204. Fyrst getið 1524 við jarðakaup en Viðeyjarklaustur eignaðist hana skömmu síðar, en hún var síðan færð undir Skálholtsstól 1563, metin á 16 hndr.. DI IX, 247-248; DI XII, 106, 133, 148, 168, 394; DI XIV, 156-157. Samkvæmt Dómabók var jörðin keypt árið 1792 fyrir 9 hndr. og 40 ál. Borg IV.01 (1792-1810).

1847: Skálholtsstólseign, 12 hndr. Neðanmálgrein: „Stólsjarðarbókin telur jörð þessa aðeins 9 1/3 h., og sýslumaður 9 h. að dýrleika.“ JJ 1847, 115.

1918: 45.000 m<sup>2</sup> = 14 dagsl. 2/5 þýft. Garðar 706 m<sup>2</sup>. „Suðurrhálsinn gerist allbrattur og klettóttur fyrir ofan Snartarstaðabæ, en framar er hann ávalari og allvel gróinn. Fyrir framan bæinn er landið bungumyndað og gróið holta-, móa- og mýrargróðri. Við bæinn er landið flatara með vallendi, mýrum og melum.“ BB II, 281.

### *Skráðar minjar*

**BO-190:011** *Gálgaskarð* heimild um aftökustað

A: 385883 N: 450964

Í örnefnaskrá Snartarsstaða segir: „Í Klettendum á að vera til Gálgaskarð, eiga þar að hafa verið hengdir þeir sem dæmdir voru að þingstaðnum á Lundi [BO-178].“ Gálgaskarð er um 920 m austan við bæ 001 (íbúðarhúss Snartarsstaða I) og 120 m sunnan við núverandi Uxahryggjaveg (52). Þar eru tvö aflöng klettabelti og er Gálgaskarð á milli þeirra. Háir og brattir klettur eru á norðurbrún klettabeltanna en að sunnanverðu er þýft graslendi. Víða er gróðurþekja rofin.

Gálgaskarð sést vel en engin ummerki eru um mannaverk á svæðinu. Skarðið sjálft er um 5 m breitt þar sem það er mjóst.

Gálgaskarð er fast í vesturjaðri námusvæðis 1 í Klettaendum (sjá myndir 32 og 35).

**Hættumat:** stórhætta, vegna efnistöku.

**Heimildir:** Ö-Snartarstaðir, 3.



*Mynd 32: Gálgaskarð 011, horft til suðurs. Ljósmynd tók Lilja Laufey Davíðsdóttir. Sjá einnig mynd 35.*

## 4.8 BO-671 Fornleifar á fleiri en einni jörð innan Lundarreykjadalshrepps

### *Skráðar minjar*

**BO-671:004** vegur leið

A: 388747 N: 448973

Á herforingjaráðskorti 36 NV og NA er leið merkt frá Brautartungu BO-181 til austurs að Gilstreymi/milli Þverfells BO-185 og Gilstreymis BO-186. Þessi leið 004 er áframhald af BO-671:001. Leiðin tengist Uxahryggjaleið BO-671:005 vestan undir Þverfelli. Hluti leiðarinnar var skráður vegna fyrirhugaðra vegaframkvæmda á Uxahryggjum haustið 2022. Þá var leiðin skráð frá landi Brautartungu, við Þýfðablett, og til suðausturs, gegnum land Tungufells BO-182, Brennu BO-183 og Reykja BO-184, þar sem leiðin hverfur nokkru sunnan við Heima-Laugarmýri. Leiðin liggur allsstaðar fast norðan við Tunguá. Leiðin liggur gegnum hálfgróið svæði, mitt á milli Tunguár og Uxahryggavegar (52). Svæðinu hallar smávægilega til suðurs. Nokkrar trjáhríslur sjást hér og þar, einkum norðan við leiðina en sunnan við hana er lítið um gróður. Á stöku stöðum, eins og í landi Tungufells, eru bakkar Tunguár nokkuð háir.

Hægt er að greina götu á nokkrum stöðum á leiðinni sem er um 5 km að lengd. Yfirleitt sést ein gata eða skorningur sem er 1 m á breidd en sums staðar er hún aðeins 0,2-0,5 m. Gatan er ógróin og er víðast fremur grunn, 0,3 m djúp. Leiðin er mjög greinileg á um 2,7 km löngum kafla milli Brautartungu og til austurs að ungu trjárektarsvæði í landi Tungufells, þó að hún hverfi á stöku stað í möl. Leiðin verður síðan ógreinilegri því lengra sem haldið er til austurs í landi Tungufells sem haldið er, og sést á þremur um 100 m löngum köflum (samtals 300 m). Í landi Brennu verður leiðin aftur greinilegri og má fylgja henni á um 1,7 km löngum kafla þar til hún verður aftur mjög slitrótt, rétt fyrir neðan Vörðuholt BO-183:010. Í austurhluta Brennu er hægt að fylgja leiðinni á um 475 m löngum kafla.

Á þessum kafla svigar leiðin mildilega innan áhrifasvæðis áætlaðs vegstæðis sunnan miðlínu (sjá kort 2 og 3 í viðauka 2).

**Hættumat:** stórhætta, vegna vegagerðar.

**Heimildir:** Hkort 36 NA; Hkort 36 NV.



*Mynd 33: Vegur á leið BO-671:004 meðfram Tunguá, horft til vesturs. Ljósmynd tók Gylfi Helgason.*

**BO-671:005** Uxahryggjaleið gata leið

A: 399895 N: 439817

Á herforingaráðskorti 36 NV og NA er leið merkt frá Gilstreymi BO-186 vestan Þverfells uppá heiði til austurs og yfir sýslumörk yfir í Þingvallahrepp. Þegar Uxahryggjaleið fer yfir sýslumörkin yfir í Árnessýslu austan Uxavatns hefur hún númerið ÁR-711:047 (utan svæðis sem tekið var út 2022 í tengslum við uppbyggingu Uxahryggjavegar). Leiðin var tekin út þar sem hún liggur norðan við Tunguá, frá Gilstreymi og aðeins vestan við Hryggjasund, en eftir það fer gamla þjóðleiðin út fyrir áhrifasvæði framkvæmda 2022 og var hluti leiðarinnar sem liggur lengra til austurs því ekki kannaður á vettvangi 2022. Götur sjást um 2 km norðvestan við útsýnisstað með hringsjá á núverandi Uxahryggjavegi og 770 m sunnan við Selvíkurtjarnir, fast norðan núverandi vegstæðis. Þar sem leiðin lá skiptast á ógróin og mosavaxin svæði. Á stöku stað liggur Uxahryggjavegur (52) yfir eldri leiðina.

Sjá má götur sem liggja norðvestur-suðaustur á 140 m löngum kafla norðan við Uxahryggjaveg (52). Göturnar eru ógrónar og sjást 2-3 saman. Þær hverfa í rofabarð til suðausturs og undir Uxahryggjaveg (52) til norðvesturs. Stór hluti leiðinnar hefur raskast þegar vegurinn var lagður.

Göturnar eru 80 m suðvestan við miðlínu áætlaðs nýs vegstæðis um Uxahryggi (sjá kort 5 í viðauka 2).

**Hættumat:** stórhætta, vegna vegagerðar.

**Heimildir:** Hkort 36 NA; Hkort 36 NV.



*Mynd 34: Gata á Uxahryggjaleið BO-671: 005, horft til NNV. Ljósmynd tók Gylfi Helgason.*

## 5. Samantekt um fornleifar innan framkvæmdasvæða

Alls voru skráðar 38 fornleifar í úttekkt sem gerð var innan áhrifasvæðis framkvæmda vegna breytinga Vegagerðarinnar á Uxahryggjavegi (52) og 13 námusvæðum sem áætlað er að nýta á framkvæmdatímanum. Innan og í næsta nágrenni áhrifasvæðis vegaf framkvæmda voru skráðar 37 minjar en aðeins ein fornleif var skráð í tengslum við námurnar. Minjarnar eru innan jarða fimm lögbýla í Lundarreykjadal og á Þingvallafrétti. Áætlað vegstæði er um 22 km á lengd alls þaðan sem það liggur úr landi Brautartunga BO-181 í Lundarreykjadal í norðvestri, yfir á Þingvallafrétt ÁR-709 í suðaustri. Áhrifasvæði vegstæðis er 100-300 m á breidd og voru 74% skráðra fornminja metin í stórhættu vegna framkvæmdanna.

### *Námusvæðin*

Tekin voru út 13 námusvæði innan áhrifasvæðis áætlaðs vegstæðis og í næsta nágrenni, frá Lundi BO-178 og Snartarstöðum BO-190 innarlega í Lundarreykjadal yfir á Þingvallafrétt (sjá mynd 1). Lista yfir námur og staðsetningar þeirra má sjá í töflu 1. Aðeins var skráður einn minjastaður, Gálgaskarð BO-190:011, í tengslum við námu 1 (mynd 35) í landi Snartarstaða og leifar af leið BO-671:004 liggja í gegnum námur 5 og 6 við Tunguá í landi Brennu BO-183. Ekki er vitað hvort að gálgi hefur einhvern tímann verið í nágrenni við Gálgaskarð en hafi svo verið er ekki útilokað að dysjar gætu leynst á svæðinu umhverfis Klettaenda.

*Tafla 1: Listi yfir lögbýli og námur innan þeirra. Ein fornleif var skráð í námu 1 í landi Snartarstaða*

	Samtala	Náma nr.	Fornleifar	Hreppur
Þingvallafréttur	ÁR-709	13	0	Þingvallahreppur
Efstibær	BO-143	11	0	Skorradalshreppur
Lundur	BO-178	2	0	Lundarreykjadalshreppur
Brautartunga	BO-181	4	0	Lundarreykjadalshreppur
Brenna	BO-183	5 og 6	1	Lundarreykjadalshreppur
Þverfell	BO-185	7 til 10 og 12	0	Lundarreykjadalshreppur
Hóll	BO-189	3	0	Lundarreykjadalshreppur
Snartarstaðir	BO-190	1	1	Lundarreykjadalshreppur

### **Náma 1: Snartarstaðir BO-190**

Náma 1 er áætluð um 1 km austan við núverandi bæjarstæði Snartarstaða og 70 m sunnan við Uxahryggjaveg (52). Svæðið er að mestu gróðurvana klettur. Einn minjastaður, Gálgaskarð BO-190:011, er í útjaðri námunnar að vestanverðu og ná útmörk námunnar inn fyrir helgunarsvæði minjastaðarins (15 m).

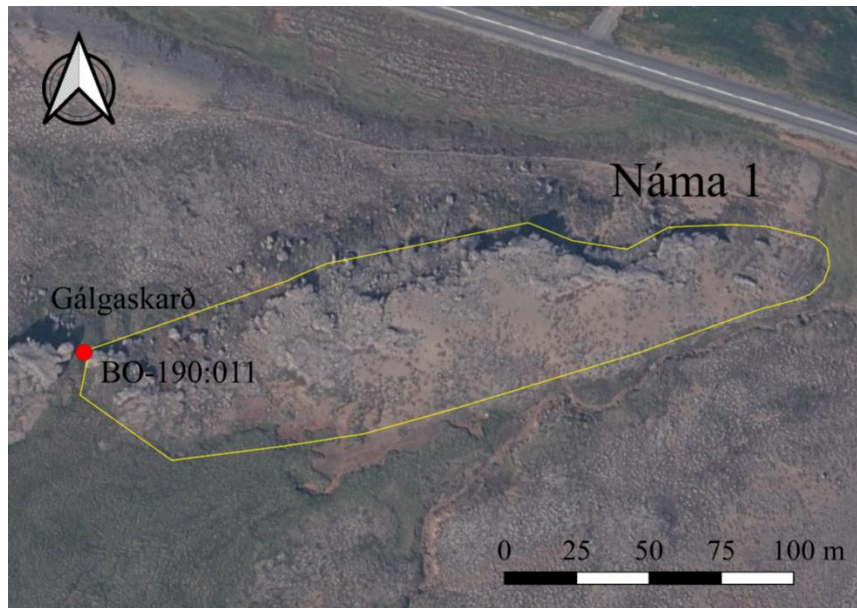
### **Náma 2: Lundur BO-178**

Náma 2 er áætluð í landi Lunds, um 300 m austan við núverandi íbúðarhús og um 1 km norðan við Uxahryggjaveg (52), norðan Grímsár. Svæðið er í fjallshlíð þar sem uppþornaður lækur hefur

runnið niður. Augljóst er að á þessu svæði hafa fallið skriður úr fjallinu áður fyrr og malarkambar eru í bland við grasmóa. Engar fornleifar fundust innan námunnar eða næsta nágrenni (15 m).

### Náma 3: Hóll BO-189

Náma 3 er áætluð í landi Hóls, um 1 km norðan við núverandi íbúðarhús en 100 m vestan við lítinn sumarbústað alveg upp við Uxahryggjaveg (52). Svæðið er notað sem malarnáma og sést vel hvar efni hefur verið tekið úr henni. Svæðið er allt ógróið. Engar fornleifar fundust innan námunnar eða næsta nágrenni (15 m).



**Mynd 35:** Náma 1 í Klettaendum í landi Snartarstaða. Gálgaskarð BO-190:011 er milli klettahjallanna og nær námusvæðið inn á belgunarsvæði minjastadarins, en ekkert sést til fornleifa.



**Mynd 36:** Náma 3 í landi Hóls BO-189, horft til norðvesturs. Ljósmynd tók Sólveig G. Beck.

#### **Náma 4: Brautartunga BO-181**

Náma 4 er áætluð í landi Brautartungu, 260 m norðan við núverandi íbúðarhús og 340 m norðan við Uxahryggjaveg (52). Svæðið er fremur flatlent, neðan við stórt tún, frekar gróinn og þýfður mói. Sumsstaðar sést þó í malarhryggi. Engar fornleifar fundust innan námunnar eða í næsta nágrenni (15 m).

#### **Námur 5-6: Brenna BO-183**

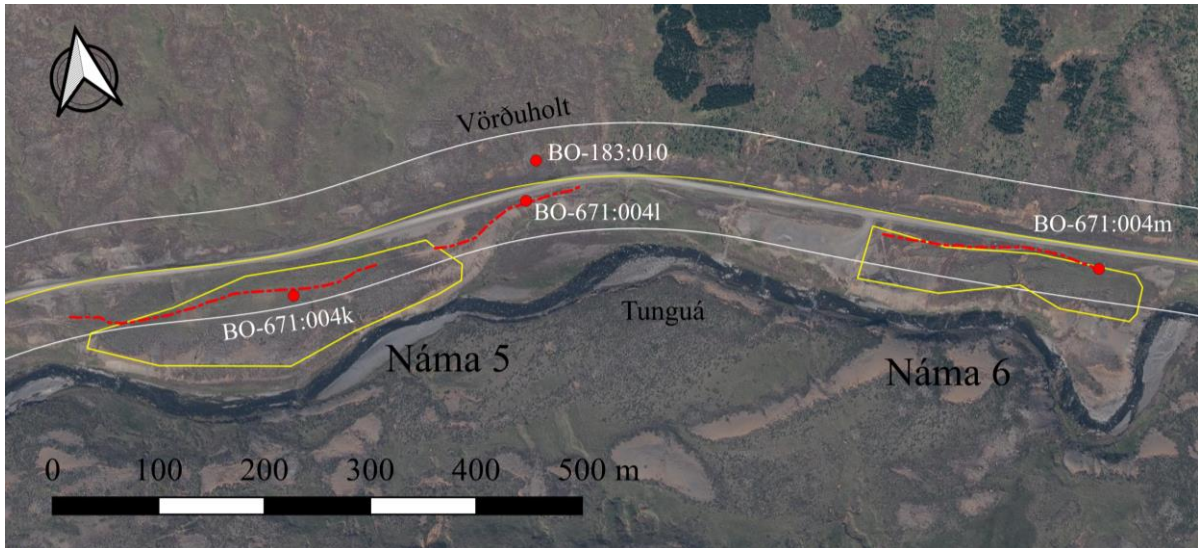
Náma 5 er á Leitiflöt í landi Brennu sem er rétt norðan við Tunguá (sjá myndir 37 og 38). Náman er um 1,2 km suðaustan við núverandi bæjarstæði jarðarinnar og 55 m sunnan við Uxahryggjaveg (52). Svæðið er mjög gróðursnautt, smágrýtt og malarkennt. Þjóðleið BO-671:004 er eina fornleifin sem er skráð innan svæðisins og liggja hugsanlegar leifar af henni austur-vestur á norðurhluta námusvæðisins. Náma 6 er í landi Brennu, rétt NNV við Nefkvörn, um 1,9 km ASA við núverandi bæjarstæði jarðarinnar og 40 m sunnan við Uxahryggjaveg (52). Svæðið er mjög kaflaskipt, sæmilega gróið í austurhluta, en mjög grýtt- og malarkennt á vesturhluta þess. Þjóðleið BO-671:004 liggur við norðurmörk námunnar og fer lítilliga inn á námusvæðið í norðausturhluta þess.

#### **Námur 7-10 og 12: Þverfell BO-185**

Fjórar námur eru í landi Þverfells, allar hver upp við aðra, um 3 km sunnan við núverandi bæjarstæði Þverfells, fast upp við Uxahryggjaveg (52) og 1,2 km norðaustan við Eiríkuvatn. Gróðurþekja á svæðinu er víða slitin og moldarbörð sjást ásamt grjóti og mól. Engar fornleifar fundust innan námustæðanna fjögurra eða næsta nágrenni (15 m) þeirra. Fimmta náman í landi Þverfells, náma 12, er tæpa 6,8 km suðaustan við núverandi íbúðarhús Þverfells, uppi á Uxahryggjum, 50 m norðan við Uxahryggjaveg (52), á móts við útsýnisstað með hringisjá. Gróðurþekja á svæðinu er slitin og samanstendur aðallega af mosa og lyngi. Víða sjást stórir steinar og berir melar. Tvær mjög ungar vörður voru innan svæðis en þær voru ekki teknar með í fornleifaskrá sökum þess hve ungar þær eru.

#### **Náma 11: Efstibær BO-143 í Skorradalshreppi**

Náma 11 er áætluð í Bollafelli í landi Efstabæjar í Skorradal. Malarslóði, um 6,5 km langur, liggur frá núverandi Uxahryggjarvegi (52) að námunni í gegnum Vörðufellsland og að fellinu, 1,8 m suðvestan við Eiríkuvatn. Náman er þegar í notkun sem grjótnáma og hefur stóru grjóti verið raðað við vesturhlíð hennar. Hún er í vesturhlíð fellsins. Gróðurþekja er slitin en þar vex gras, lyng og mosi. Víða sést í grjót og mól í fellinu. Engar fornleifar fundust innan námustæðis í Bollafelli eða næsta nágrenni (15 m).



*Mynd 37: Námur 5 og 6 í landi Brennu BO-183.*



*Mynd 38: Náma 5 á Leitjflöt í landi Brennu BO-183, horft til vesturs. Ljósmynd tók Gylfi Helgason.*



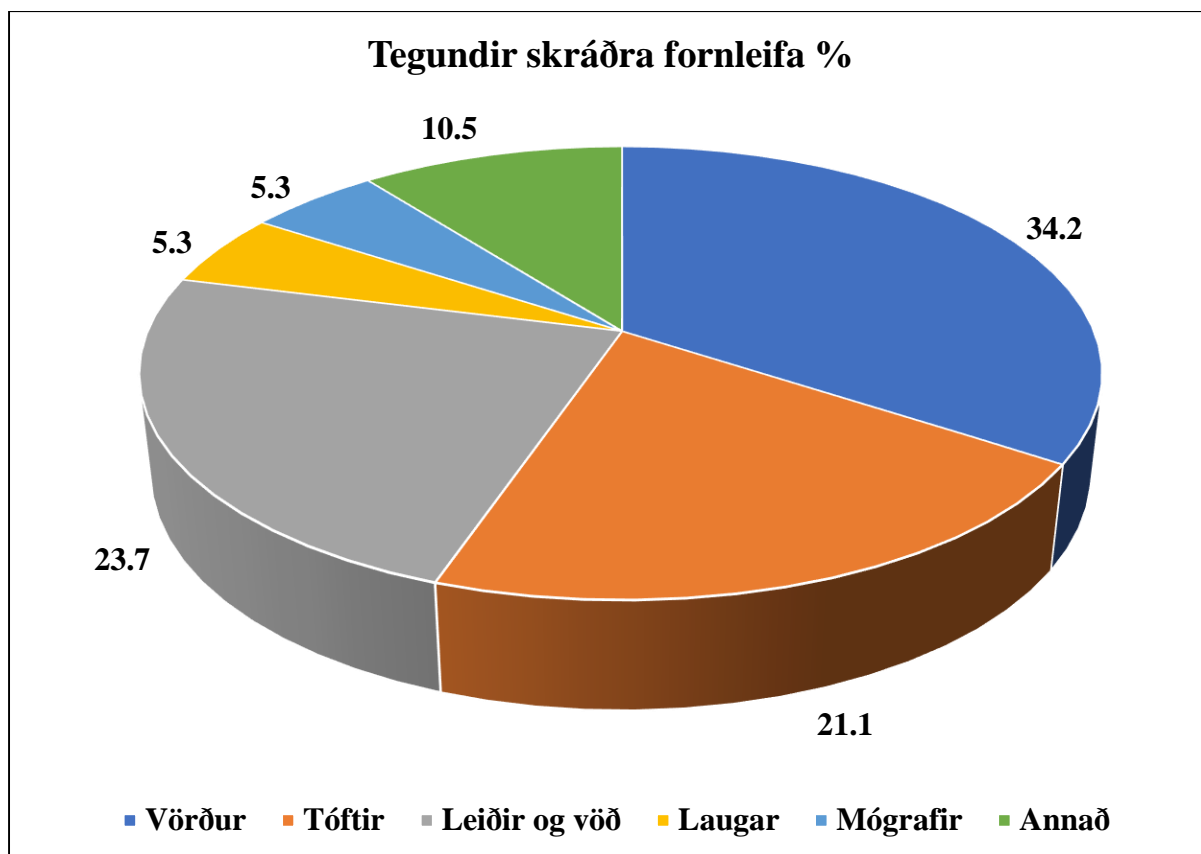
### **Náma 13: Afréttur Þingvellinga**

Náma 13 er á afrétti Þingvellinga, 170 m vestan við Uxahryggjaveg (52), þar sem hann liggur suður að Þingvallavatni og 670 m sunnan við gatnamót Uxahryggjavegar og Kaldadalsveggar (550). Náman er í dag notuð sem sandnáma og þar er nánast engin gróðurþekja, aðeins sandur og melar. Engar fornminjar fundust innan námustæðisins eða næsta nágrenni þess (15 m). Malarslóðinn að námu 13 er þó aðeins 1,8 m norðvestan við vörðu ÁR-709:042.

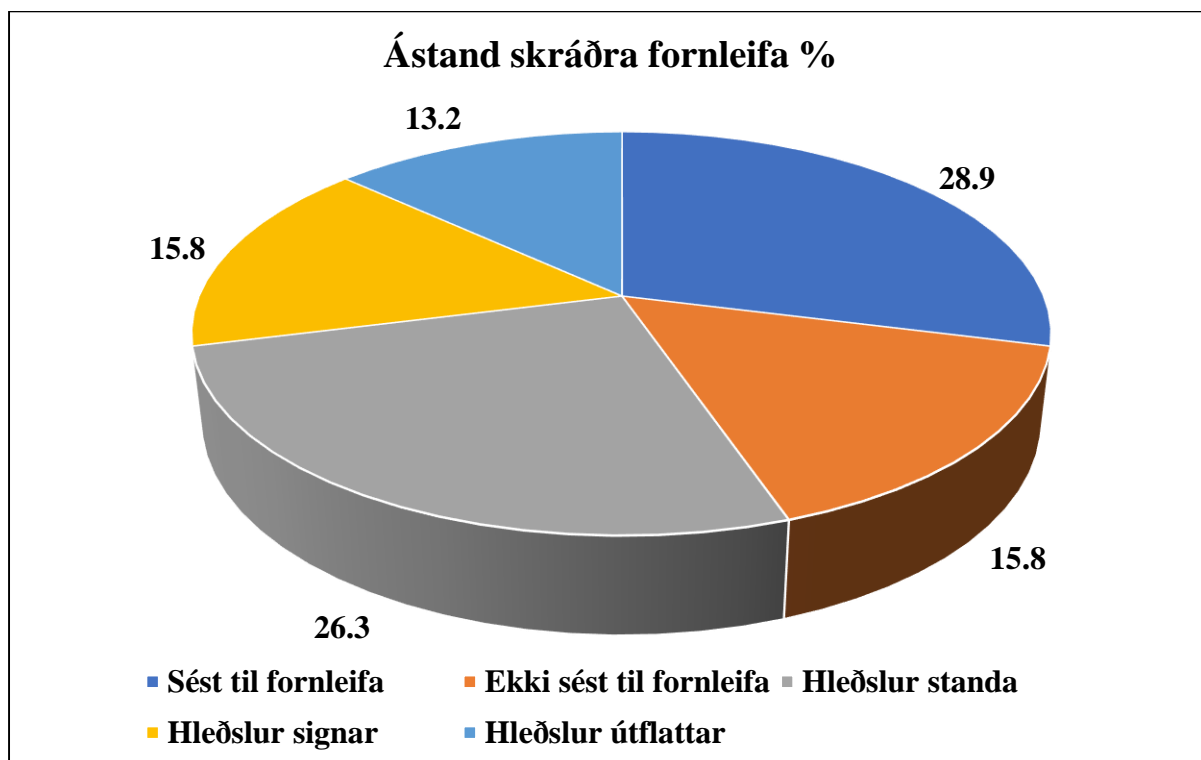
#### ***Minjastaðir innan og í næsta nágrenni vegstæðis***

Lengd vegkaflans sem tekinn var út fyrir Vegagerðina að þessu sinni fyrir áætlaða endurnýjun Uxahryggjavegar (52) er um 22 km. Kaflinn nær frá Brautartungu BO-181 í Lundarreykjadal í norðvestri upp á heiði yfir Uxahryggi að Litla-Brunnavatni í suðaustri á Þingvallaafrétti ÁR-709. Frá Brautartungu yfir að bænum Þverfelli er um 10 m kafli þar sem áhrifasvæði vegaframkvæmda er 50 m til beggja átta út frá miðlínu áætlaðs vegstæðis. Á þessu svæði mun upprunalegt vegstæði breytast lítið. Vestan fjallsins Þverfells þar sem vegur beygir uppá heiðina mun áætlað vegstæði taka meiri breytingum og er því áhrifasvæði vegaframkvæmda 150 m til beggja átta frá áætlaðri miðlínu, á 12 km kafla suðaustur að Litla-Brunnavatni og Kaldadalsvegi. Yfirlit yfir alla skráða minjastaði og fjarlægð þeirra frá áætlaðri miðlínu vegstæðis má sjá í töflu 2. Innan áhrifasvæðis vegstæðisins voru alls skráðar 37 minjar og má sjá samantekt á helstu minjategundum og ástandi þeirra á myndum 39 og 40. Gálgaskarð sem skráð var við námu 1 er þar talið með. Algengustu minjar á svæðinu eru samgönguminjar eins og *vörður* (34%), *leiðir* og *vöð* (24%). *Tóftir* teljast um 21% af heildinni (8 minjar) en aðeins 4 þeirra eru greinilegar tóftir, ein af hugsanlegum beitarhúsum ásamt smærri tóftum sem gætu hafa þjónað sem heystæði eða einhverskonar skýli eða rétt. Ein friðlýst fornleif var skráð í landi Brennu, Krosslaug BO-183:009. Á um 16% af skráðum minjastöðum sjást engar fornleifar á yfirborði. Rúmlega 74% af skráðum fornleifum voru metnar í stórhættu vegna vegagerðar.

Á hinum rúmlega 10 km kafla frá Brautartungu yfir að bænum Þverfelli BO-185 nær áhrifasvæðið sem tekið var út í þessari skráningu 50 m til beggja átta út frá miðlínu vegstæðis (samtals 100 m) og voru á þessum kafla skráðar 19 minjar. Þessi kafli vegarins liggur úr landi Brautartungu BO-181, yfir jarðir Tungufells BO-182, Brennu BO-183, Reykja BO-184 og Þverfells BO-185. Meðfram bökkum Tunguár finnast bútar hér og þar af þjóðleið BO-671:004 innan allra þessara jarða, en þessi leið er eina fornleifin sem skráð er í landi Brautartungu vestast á áhrifasvæði vegstæðisins. Í landi Tungufells voru skráðar tvær minjar; grjóthlaðin varða BO-182:024 á kletti fast ofan við Uxahryggjaveg (52) og vað 025 yfir Tunguá við Almenningseyrar eftir ábendingu heimamanna á Tungufelli. Í landi Brennu voru skráðar þrjár minjar. Yfir Tunguá, neðan vegar, er þekkt vað sem nefnt er Stekkjakvarnarvað BO-183:016 en engar götur má greina til eða frá vaðinu. Ofan vegar í landi Brennu er einnig Krosslaug BO-183:009 sem hefur verið endurhlaðin og er nú



*Mynd 39: Tegundir skráðra fornleifa (%) við Uxabryggjaveg. Algengustu tegundir eru vörður, leiðir og vöð.*



*Mynd 40: Ástand skráðra fornleifa (%) við Uxabryggjaveg. Ummerki um 16% fornleifar eru borfin eða mannvirki hafa aldrei verið til staðar, a.m.k. á yfirborði.*

**Tafla 2** – Yfirlit yfir umfang og mikilvægi minja og nálægð þeirra við veglínu og námur á úttektarsvæðinu. Umfangsmeiri og mikilvægari minjar eru merktar með gráu. Almenn helgunarsvæði fornminjar er 15 m en fríðlýstar fornminjar hafa 100 m helgunarsvæði.

Samtala	Tegund	Fjarlægð frá miðlínu vegar	Umfang minja	Minjagildi	Mótvægisáðgerðir
ÁR-709:041	Tóft, skýli eða naust?	42 m austan við miðlínu	Lítið, fornleif?	Mikið, ef fornleif	Vöktun/forkönnun
ÁR-709:042	Varða	5 m VSV og utan áhrifasvæðis, nær inná helgunarsvæði minjar. Aðeins 1,8 m suðaustan við malarslóða að námu 13.	Lítið, helgunarsvæði innan áhrifasvæðis	Lítið	Ólíklegar
ÁR-711:046	Heimild, Kaldadalsleið	Horfín innan áhrifasvæðis	Ekkert sést til, líklega horfín undir veg	Lítið	Ólíklegar
BO-182:024	Varða	17 m NA við miðlínu	Lítið	Lítið	Ólíklegar
BO-182:025	Frásögn, vað	40 m SV við miðlínu	Engin merki um götur	Lítið	Ólíklegar
BO-183:009	Krosslaug	10 m utan áhrifasvæðis	Helgunarsvæði innan áhrifasvæðis	Mjög mikið, FRIDLÝST	Er þegar vandlega afgirt. Merkingar/vöktun.
BO-183:010	Örnefni, Vörðuholt	Engar vörðuleifar innan áhrifasvæðis	Horfín	Lítið	Ólíklegar
BO-183:016	Örnefni, vað	52 m SSV við miðlínu, inná helgunarsv. minjar	Engin merki um götur	Lítið	Ólíklegar
BO-184:027	Varða, Neðra-Vörðuholt	60 m NA við miðlínu	Stór og stæðileg varða	Nokkurt	Merking/vöktun
BO-184:028_01	Varða, Efra-Vörðuholt	67 m NA við miðlínu	Stór og stæðileg varða	Nokkurt	Merking/vöktun
BO-184:028_02	Varða, Efra-Vörðuholt	78 m NA við miðlínu	Stór og stæðileg varða	Nokkurt	Merking/vöktun
BO-184:031	Heimild, býli	Reykjaflöt er fast norðaustan Uxahryggjavegar	Ekkert sést á yfirborði	Mjög mikið, ef enn undir sverði	Vöktun/forkönnun/fornleifauppgröftur

<b>BO-184:039</b>	Tóft	49 m NA við miðlínu	Signar tóftir (?), beitarhús?	Mikið	Merkingar/vöktun
<b>BO-184:040</b>	Heimild, laug	Laugarmýri fast NA vegar.	Nákvæm staðsetning laugar óljós	Mikið, ef enn undir sverði eða næsta nágrenni	Merkingar/vöktun/forkönnun
<b>BO-184:041</b>	Varða	28 m NA við miðlínu	Illa hlaðin varða	Lítið	Ólíklegar
<b>BO-184:042</b>	Varða	54 m NA við miðlínu, nær inná helgunarsvæði	Illa hlaðin varða	Lítið	Ólíklegar
<b>BO-184:043</b>	Varða	56 m NA við miðlínu, nær inná helgunarsvæði	Mjög illa hlaðin varða/hrunin	Lítið	Ólíklegar
<b>BO-184:044</b>	Tóft	40 m NA við miðlínu	Lítið	Nokkurt, gæti verið náttúrulegt	Forkönnun/vöktun
<b>BO-184:045</b>	Tóft	80 m NA við miðlínu	Mikið, greinileg tóft, laug eða aðhald fyrir skepnur	Mikið	Merking/vöktun
<b>BO-184:046</b>	Tóft	32 m NA við miðlínu	Lítið	Nokkurt, gæti verið náttúrulegt	Vöktun/forkönnun
<b>BO-184:049</b>	Varða	44 m SV við miðlínu	Lítið, óljós fornleif	Lítið	Ólíklegar
<b>BO-185:030</b>	Heimild, áfangastaður	Svæði suðvestan við miðlínu	Sléttað tún og áreyrar, engar minjar	Lítið	Ólíklegar
<b>BO-185:031</b>	Varða	55 ANA við miðlínu, helgunarsvæði	Lítið, óljós fornleif	Lítið	Ólíklegar
<b>BO-185:032</b>	Varða	26 m A við miðlínu	Lítið, óljós fornleif	Lítið	Ólíklegar
<b>BO-185:033</b>	Tóft	160 m NNA við miðlínu, nær inná helgunarsvæði	Lítill tóft, aðhald/skjól	Mikið	Merking/vöktun
<b>BO-185:034</b>	Mógröf	149 m NNV við miðlínu	Lítið, gæti verið náttúrulegt	Lítið	Ólíklegar
<b>BO-185:035</b>	Tóft	95 m NNV við miðlínu	Tóft?	Nokkurt, gæti verið náttúrulegt	Vöktun/forkönnun
<b>BO-185:036</b>	Gata	Liggur í gegnum áhrifasvæði	Grónar götur	Lítið	Ólíklegar

<b>BO-185:037</b>	Tóft	114 m N við miðlínu	Rofin tóft, grjótgrunnur	Nokkurt, hefur misst mikið rannsóknargildi vegna rofs	Forkönnun/ fornleifauppgröftur
<b>BO-185:038</b>	Tóft	140 m NNV við miðlínu	Tóftir?	Nokkurt, gæti verið náttúrulegt	Vöktun/forkönnun
<b>BO-185:039</b>	Gata	Innan áhrifasvæðis norðan miðlínu, sunnan Reyðarvatns, til vesturs, norðvestur fyrir Þverfell	Fornleif? Kindagötur?	Lítið	Ólíklegar
<b>BO-185:040</b>	Mógrafir	90 m SV við miðlínu	Meðallagi	Lítið	Ólíklegar
<b>BO-185:041</b>	Gata	Suðurjaðar áhrifasvæðis nær inn á helgunarsvæði minjar	Fornleif? Kindagötur?	Lítið	Ólíklegar
<b>BO-185:042</b>	Gata	Jaðar nær inná helgunarsvæði minjar	Grónar götur	Lítið	Ólíklegar
<b>BO-185:043</b>	Varða	19 m SV við miðlínu	Lítið	Lítið	Ólíklegar
<b>BO-185:044</b>	Hleðslur, óþekkt hlutverk	16 m SV við miðlínu	Meðallagi	Lítið	Ólíklegar
<b>BO-190:011</b>	Aftökustaður í Klettaendum, Gálgaskarð	Jaðar námu 1 nær inná helgunarsvæði minjar	Náttúrulegt skarð, gætu verið dysjar eða leiði í næsta nágrenni	Mjög mikið	Forkönnun/Fornleifauppgröftur
<b>BO-671:004</b>	Vegur	Svigar innan áhrifasvæðis sunnan miðlínu, meðfram Tunguá	Greinilegar götur	Lítið	Ólíklegar
<b>BO-671:005</b>	Gata, Uxahryggjaleið	80 m SV við miðlínu	Gata	Nokkurt	Ólíklegar/merking

umlukin girðingu og skóglendi. Þar er einnig Vörðuholt BO-183:010 en engin varða er á því. Ef varða stóð á einhverjum tímapunkti á holtinu er hún horfin, líklega vegna vegagerðar.

Í landi Reykja voru skráðar 12 minjar; sjö vörður, heimild um býli og fjórar tóftir. Þrjár vörður BO-184:027, 028\_01 og 28\_02 eru á Efra- og Neðra-Vörðuholti og eru þær mjög fallega hlaðnar og áberandi í landslaginu (mynd 41). Skráð var heimild um býli á Reykjaflöt BO-184:031 en vegagerð hefur þegar skorið af flötinni suðvestanverðri. Hafa þarf varann á á þessu svæði ef fornleifar skyldu leynast undir sverði í tengslum við þetta býli, en ekkert sést á yfirborði. Einnig er til frásögn um laug í Laugarmýri BO-184:040. Núverandi vegur hefur skorið af Ytri-Laugarmýri að suðvestanverðu, líkt og Reykjaflöt, á svæði þar sem hugsanlega gæti hafa verið laug og rúst samkvæmt heimildum.



**Mynd 41:** Vörður BO-184:027, BO-184:028\_01 og 02 rétt ofan við þjóðveg, horft til S.S.A. Ljósmynd Sólveig G. Beck.

Ekkert sést af fornleifum á yfirborði innan áhrifasvæðis, en varann þarf að hafa á við framkvæmdir á svæðinu. Nokkuð ofar, á vesturbakka Laugarmýrarlækjar, er þó greinileg, einföld tóft BO-184:045, um 29 m utan við áhrifasvæðið. Hér gæti verið um að ræða gamla laug eða aðhald fyrir búpening. Tóftin er vel utan áhrifasvæðis en hún er höfð hér með svo staðsetning hennar sé a.m.k. þekkt svo hægt sé að merkja minjastaðinn þar sem hann er nálægt hinu nýja vegstæði og áhrifasvæði þess. Á Eyrarvelli er mjög sigin og löng óljós tóft BO-184:039 sem gæti verið beitarhús, en tóftir

BO-184:044 og BO-184:046 eru mjög óljósar og gætu vel verið náttúrumyndanir sem líkjast/minna á mannvirki eins og t.d. heystæði og smærri réttir eða skjól fyrir búpening. Að lokum eru svo minjar BO-184:041-043 og BO-184:049 sem eru litlar, hlaðnar vörður sem teljast vart til fornleifa, en eru hér láttnar njóta vafans þar sem þær gætu hafa vísað veginn við leiðir á þessu svæði. Vörður BO-184:041-043 eru rétt ofan við veg í beinni sjónlínu við Gíslavörðu BO-184:023 sem stendur mun ofar í fjallinu, utan svæðis.

Vestan fjallsins Þverfells í landi samnefnds bæjar BO-185, beygir áætlað vegstæði líkt og gamli vegurinn til SSA upp á heiðina. Þar breikkar áætlað áhrifasvæði vegaf framkvæmda og mælist þar 150 m til beggja átta út frá miðlínu (samtals 300 m). Þessi seinni hluti hins nýja áætlaða vegkafla er um 12 km á lengd. Innan áhrifasvæðis hans voru skráðar 18 minjar, og voru 15 af þeim minjum skráðar í landi Þverfells. Þar er m.a. um að ræða tvö mógrafasvæði, þrjár vörður, fjórar leiðir, fjárskýli og uppblásna tóft. Frá Þverfelli liggur fyrirhugaður vegkafla gróflega í suðaustur, upp á Uxahryggi og yfir heiðina milli Uxavatns og Reyðarvatns að Litla-Brunnavatni í Þingvallaafrétti ÁR-709. Ofan við vesturbakka vatnsins kvíslast vegstæðið til norðurs í átt að Kaldadal og til suðurs í átt að Þingvöllum og eru þessir áætluðu endakaflar 500-700 m á lengd. Í landi Þverfells má fyrst nefna áfangastað BO-185:030 á Dagverðareyrum en þar er engar fornleifar að sjá á yfirborði. Í nágrenni eyranna eru einnig grónar mógrafir BO-185:040, varða BO-185:043 og óljósar hleðslur BO-185:044. Tvær aðrar vörður BO-185:031 og BO-185:032 voru skráðar í nágrenni Uxahryggjavegar (52) en óljóst er hvort um fornleifar er að ræða.

Fjórar götur BO-185:036, 039, 041 og 042 voru skráðar á úttektaarsvæðinu, en engin þeirra er skráð á herforingjaráðskort Dana frá byrjun 20. aldar. Götur BO-185:036 sem liggja þvert yfir áhrifasvæði vegstæðis eru líklegastar til að vera eiginlegar fornleifar, frekar en kindagötur, og hefur leið líklega kvíslast út úr Uxahryggjaleið BO-671:005 á heiðinni til norðurs niður að Reyðarvatni. Greinilegustu mannvirkin eru lítil tóft BO-185:033 sem kúrir sig þétt undir Selfelli og uppblásinn grunnur tóftar BO-185:037 sem stendur hátt á blásnum mel í hæðunum ofan og suðaustan Reyðarvatns (mynd 42). Hlutverk þeirra er óþekkt, en tóftin undir Selfelli gæti hugsanlega hafa verið fjárskýli eða heystæði. Tóft BO-185:033 er rétt utan áhrifasvæðis vegstæðis en er hér höfð með svo staðsetning hennar sé þekkt, þar sem hún er svo nálægt fyrirhuguðum vegaf framkvæmdum. Tvö óljós mannvirki BO-185:035 og 038 voru skráð í Fendýjabotnum og Hryggjasundi en hugsanlegt er að hér geti verið um náttúrumyndanir að ræða. Einnig var skráð hugsanleg mógröf BO-185:034 í Fendýjabotnum en þar gæti einnig verið um að ræða kassalaga náttúrulega sightholu. Svæðið er þó mjög deigt svo ekki er útilokað að þar hafi verið tekinn mór.

Í austurenda hins áætlaða vegstæðis á vesturbakka Litla-Brunnavatns var svo að lokum skráð ein hugsanleg tóft ÁR-709:041 sem gæti hafa verið skjól fyrir ferðalanga, eða jafnvel naust fyrir

báta, ef t.d. fuglaveiðar hafa verið stundaðar á vatninu. Í þessari kvísl við enda vegkaflans á Þingvallaafrétti var einnig skráð ein lítil varða ÁR-709:042 og Kaldadalsleið ÁR-711:046 af herforingjaráðskorti, en lítið sést eftir af þeirri leið innan úttektaarsvæðisins, líklega vegna eldri vegagerðar og rasks á svæðinu.



*Mynd 42: Rofin og uppblásin tóft 037 ofan Reyðarvatns, horft til NNA. Ljósmynd tók Sólveig G. Beck.*

### **Samantekt**

Um 74% minja (28 af 38 fornminjum) sem skráðar voru innan áhrifasvæðis náma 1-13 og áætlaðs vegstæðis eru skilgreindar í stórhættu vegna vegagerðar. Þar er um að ræða allar minjar sem standa innan (50-150 m) eða fast í útjaðri áhrifasvæðis vegstæðis (15 m helgunarsvæði þeirra innan svæðisins) til beggja átta. Aðrar minjar (26%) teljast í hættu og þarfnast a.m.k. merkingar og vöktunar vegna nálægðar þeirra við veg. Það er frummat skýrsluhöfundar að þær minjar sem hafa mest gildi og þarf mest að taka tillit til við skipulag framkvæmda af þeim sem skráðar voru að þessu sinni séu: Krosslaug BO-183:009, friðlýst fornleif í landi Brennu; tóft BO-184:045 við Laugarmýrarlæk í landi Reykja; tóft BO-185:033 undir Selfelli í landi Þverfells; og hugsanleg tóft á vesturbakka Litla-Brunnavatns á Þingvallaafrétti ÁR-709:041. Áhugaverðir sögulegir minjastaðir eru áfangastaður BO-185:030 á Dagverðareyrum og hugsanlegur aftökustaður í, eða í nágrenni við,



Gálgaskarð BO-190:011. Þetta eru staðir án eiginlegra þekktra fornminja. Þó er Gálgaskarð áhugaverð og falleg náttúrumyndun í landslaginu sem væri mikil synd að raska, og ekki er útilokað að dysjar eða grafir gætu leynst í næsta nágrenni. Tóft BO-185:037 er greinileg, en hún er mjög uppblásin og hefur því miður líklega misst mikið til vísindalegt og sögulegt gildi sitt í rokinu og vatnsaganum í hæðunum ofan við Reyðarvatn. Hugsanlegar leifar beitarhúss BO-184:039, ásamt óljósum mannvirkjum eða tóftum BO-184:044, BO-184:046, BO-185:035 og BO-185:038 þyrfti að athuga nánar með forkönnun og/eða könnunarskurðum með tilliti til þess hvort um eiginleg mannvirki og/eða fornminjar sé að ræða. Vara þarf að hafa á, meðan unnið er við vegagerð í landi Reykja við Laugarmýri BO-184:040 vegna heimilda um laug og rúst á svæðinu, sem og í nágrenni við Reykjaflöt BO-184:031, þar sem eru þekktar heimildir um lítið býli. Engar fornleifar sjást þar þó á yfirborði innan áhrifasvæðis og ekki er útilokað að þær séu þegar horfnar vegna vegagerðar. Aðrar minjar eru helst litlar, illa hlaðnar eða signar vörður sem ekki er ljóst hvort eru fornleifar eða ekki, tvö mógrafasvæði, og götur. Þó verður að lokum einnig að nefna systravörðurnar á Neðra- og Efra-Vörðuholti BO-184:027 og 028\_01 og \_02 í landi Reykja. Þetta eru stæðilegar og fallegar vörður sem prýða umhverfið og gætu vel hafa merkt leið úr Lundarreykjadal yfir í Gullberastadasel norðan Grímsár, þó líklegt sé að þeim hafi verið haldið við og/eða þær hafi verið (endur?)hlaðnar á 20.-21. öld.

*Í tilvikum þar sem óþjákvæmilegt reynist að raska fornminjum vegna framkvæmda er það blutverk Minjastofnunar Íslands að gefa lokamat og taka ákvörðun um hvort og með hvaða skilmálum fornleifar megi víkja við slíkar aðstæður.*

## 6. Heimildaskrá

### Útgefnar heimildir

**BB II:** *Byggðir Borgarfjarðar*, 1989. Bindi II: Borgarfjarðarsýsla og Akranes. Búnaðarsamband Borgarfjarðar.

**BL 1967:** Björn Lárusson, 1967. *The Old Icelandic Land Registers*. Doktorsritgerð við Háskólann í Lund. W. F. Salisbury (þýðandi). Lund: Gleerup.

**DI IX:** *Diplomatarium Islandicum eða Íslensket fornbréfasafn*, 1857-1972. I–XVI. bindi. Kaupmannahöfn/Reykjavík: Hið íslenska bókmenntafélag.

**GR II:** Bragi Sigurjónsson, 1984. *Göngur og réttir II: Árnessýsla - Mýrarsýsla*. Akureyri: Skjaldborg.

**ÍF I:** *Íslenskt fornrit I*, 1935. Reykjavík: Hið íslenska fornritafélag.

**ÍF XIII:** *Íslenskt fornrit XIII*, 1991. Harðar saga. Reykjavík: Hið íslenska fornritafélag.

*Jarðabréf frá 16. og 17. öld*, 1993. Kaupmannahöfn: Hið íslenska fræðafélag.

**JÁM IV:** *Jarðabók Árna Magnússonar og Páls Vídalín*, 1925 og 1927. IV. bindi. Borgarfjarðar- og Mýrasýsla. Kaupmannahöfn: Hið íslenska fræðafélag.

**JJ:** Johnsen, J., 1847. *Jarðatal á Íslandi*. Kaupmannahöfn: [án útgefanda].

Skipulagsstofnun, 2005. *Mat á umhverfisáhrifum. Leiðbeiningar um flokkun umhverfisþátta, viðmið, einkenni og vaegi umhverfisáhrifa*. Reykjavík: Skipulagsstofnun. Sótt af vef Skipulagsstofnunar: [https://www.skipulag.is/media/umhverfismat/leidbeiningar\\_um\\_flokkun\\_umhverfisthatta\\_vi\\_dmid\\_einkenni\\_og\\_vaegi\\_umhverfisahrifa.pdf](https://www.skipulag.is/media/umhverfismat/leidbeiningar_um_flokkun_umhverfisthatta_vi_dmid_einkenni_og_vaegi_umhverfisahrifa.pdf)

*Sturlunga saga I-II*, 1946. Jón Jóhannesson, Magnús Finnbogason og Kristján Eldjárn sáu um útgáfuna. Reykjavík: Sturlungaútgáfan.

### Aðrar heimildir:

**Borg IV.01 (1792-1810):** Dómabækur Borgarfjarðarsýslu, Hofstaðir í Hálsasveit, Hálsahreppi. Dómabækur eru aðgengilegar á <http://domabaekur.manntal.is/Fletta/18/196/77965>.

**Hkort:** *Dönsku herforingjaráðskortin 1:50000*. Herforingjaráðskort nr. 36 Botnsheiði NA, NV og SA. Generalstabens topografiske Afdeling, Kaupmannahöfn. Reykjavík: Landsbókasafn Íslands. Skoðað 08.03.2023. Kortin eru aðgengileg rafrænt á <http://islandskort.is>

Túnakort Brennunar, 1918. Þjóðskjalasafn Íslands, Reykjavík. Túnakort eru aðgengileg rafrænt á <http://skjalaskrar.skjalasafn.is>

Túnakort Reykja, 1918. Þjóðskjalasafn Íslands, Reykjavík.

Túnakort Snartarstaða, 1918. Þjóðskjalasafn Íslands, Reykjavík.

Túnakort Tungufells, 1918. Þjóðskjalasafn Íslands, Reykjavík.

Túnakort Þverfells, 1918. Þjóðskjalasafn Íslands, Reykjavík.

**Ö-Tungufell:** Örnefnaskrá Tungufells, [án ártals]. Ari Gíslason skráði. Örnefnastofnun, Reykjavík.

Örnefnaskrár eru aðgengilegar rafrænt á <https://nafnid.is>

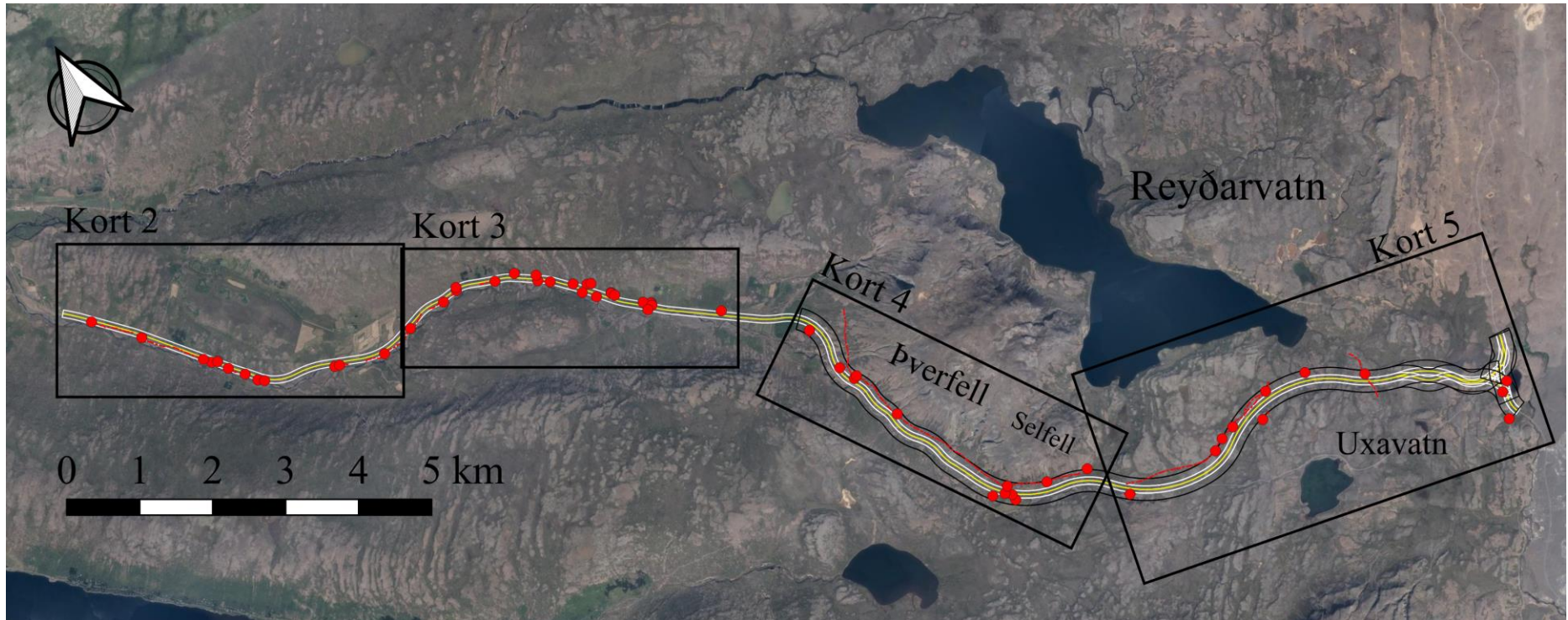
**Ö-Afréttur Lunddæla:** Örnefnaskrá Afréttar Lundarreykjadalshrepps.

## Viðauki 1. Hnitaskrá ISN93

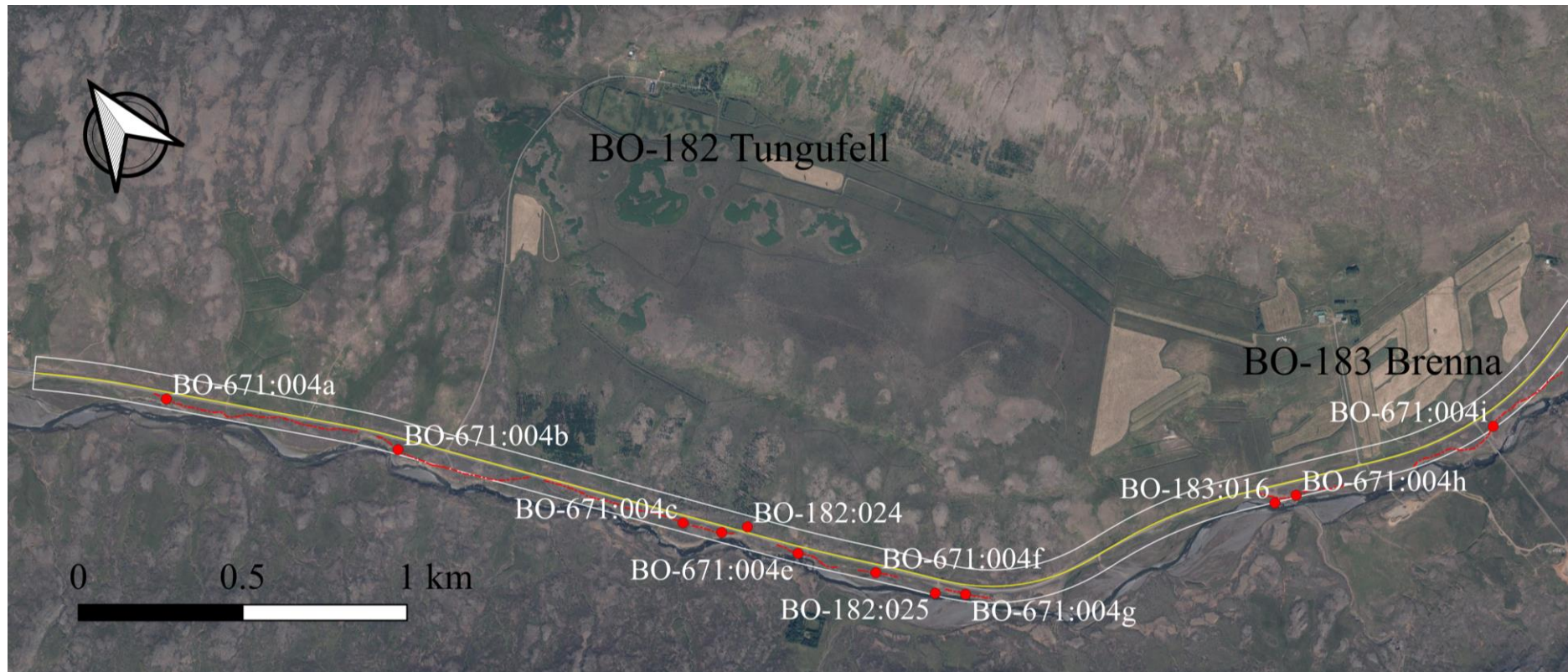
Samtala	A (x)	N (y)	Samtala	A (x)	N (y)
ÁR-709:041	405140	438577	BO-185:039a	397458	443093
ÁR-709:042	404913	438111	BO-185:039b	397682	442363
ÁR-711:046	405020	438475	BO-185:039c	398496	440753
BO-182:024	389973	447640	BO-185:039d	398993	440532
BO-182:025	390325	447147	BO-185:039e	402209	440106
BO-183:009	394097	446651	BO-185:040	398256	440736
BO-183:010	393308	446883	BO-185:041	401982	439791
BO-183:016	391330	446779	BO-185:042	397211	443956
BO-184:027	395139	445705	BO-185:043	398416	440683
BO-184:028_01	395110	445749	BO-185:044	398494	440620
BO-184:028_02	395114	445761	BO-190:011	385883	450964
BO-184:031	394344	446480	BO-671:004a	388747	448973
BO-184:039	396298	444789	BO-671:004b	389236	448443
BO-184:040	394938	446005	BO-671:004c	389819	447763
BO-184:041	395513	445331	BO-671:004d	389899	447671
BO-184:042	395513	445367	BO-671:004e	390053	447486
BO-184:043	395520	445363	BO-671:004f	390213	447302
BO-184:044	395428	445427	BO-671:004g	390399	447092
BO-184:045	394887	446025	BO-671:004h	391396	446761
BO-184:046	394722	446124	BO-671:004i	392008	446589
BO-184:049	395435	445306	BO-671:004j	392487	446711
BO-185:030	398501	440533	BO-671:004k	393061	446797
BO-185:031	397414	443076	BO-671:004l	393292	446847
BO-185:032	397314	443303	BO-671:004m	393814	446690
BO-185:033	399560	440411	BO-671:004n	394325	446404
BO-185:034	401368	439842	BO-671:004o	394465	446305
BO-185:035	401575	439910	BO-671:004p	394774	445959
BO-185:036	403506	439633	BO-671:004r	394913	445812
BO-185:037	402804	440059	BO-671:005	399895	439817
BO-185:038	401206	439744			

## Viðauki 2. Minjakort

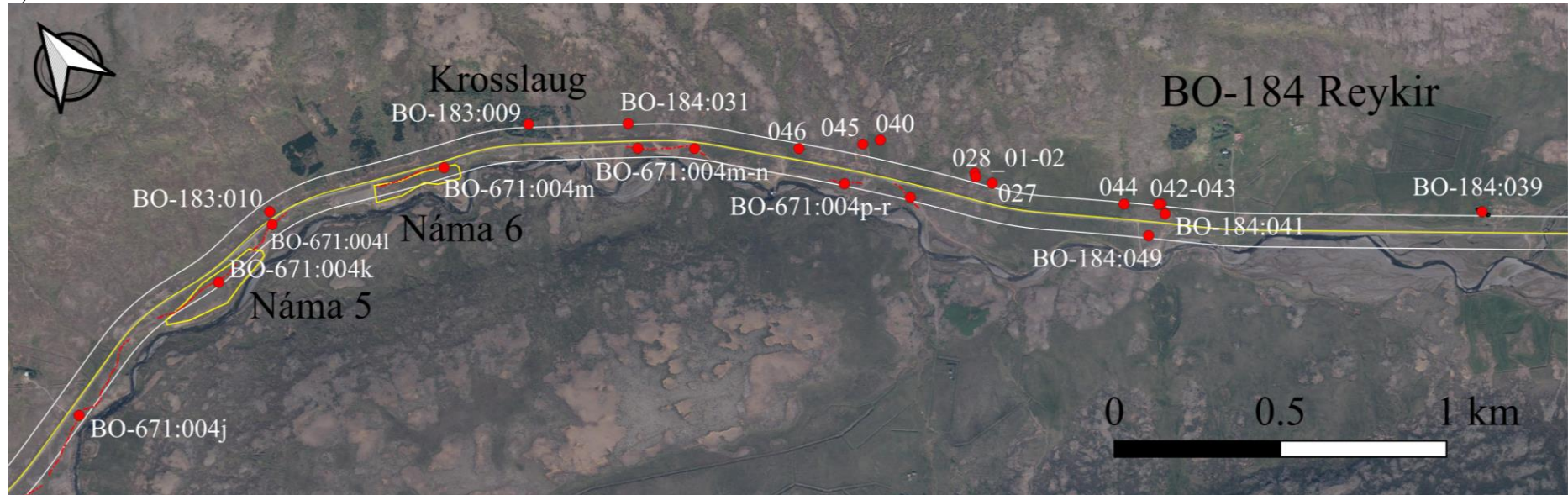
**Kort 1:** Staðsetning yfirlitskorta 2-5 af áætluðu vegstæði Vegagerðarinnar, frá Brautartungu í suðaustur yfir að Litla-Brunnavatni. © Fornleifastofnun Íslands. Loftmyndir: Loftmyndir ehf.



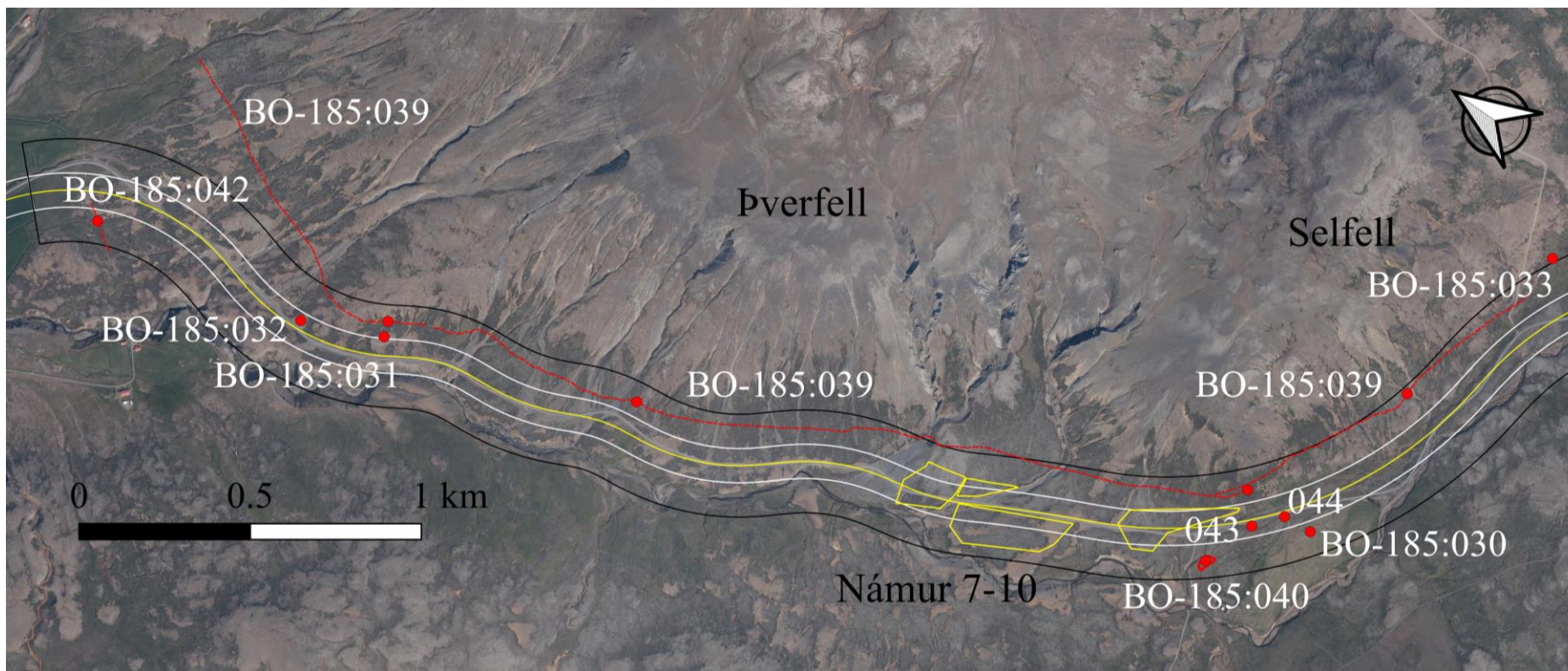
**Kort 2:** Vesturendi vegstaðis sem sýnir m.a. staðsetningu leiðar BO-671:004 meðfram Tungná, sunnan Uxabryggjavegar © Fornleifastofnun Íslands. Loftmyndir: Loftmyndir ehf. Sjá frekari skýringar á mynd 3.



**Kort 3:** Skráðar minjar í landi Brennu BO-183 og Reykja BO-184. Framhald til suðausturs af korti 2. © Fornleifastofnun Íslands. Loftmyndir: Loftmyndir ehf. Sjá frekari skýringar á mynd 3.



**Kort 4:** Minjar innan vegstæðis í landi Þverfells BO-185. Engar fornleifar voru skráðar innan eða í nánd við námur 7-10. Frambald til suðausturs af korti 3. © Fornleifastofnun Íslands. Loftmyndir: Loftmyndir ehf. Sjá frekari skýringar á mynd 3.





**Kort 5:** Minjar skráðar í landi Dverfells frá Kambhamrasundi yfir að Litla-Brunnavatni í framhaldi af korti 4 til suðausturs. Við Litla-Brunnavatn lengst til hægri er tóft ÁR-709:041. © Fornleifastofnun Íslands. Loftmyndir: Loftmyndir ehf.

