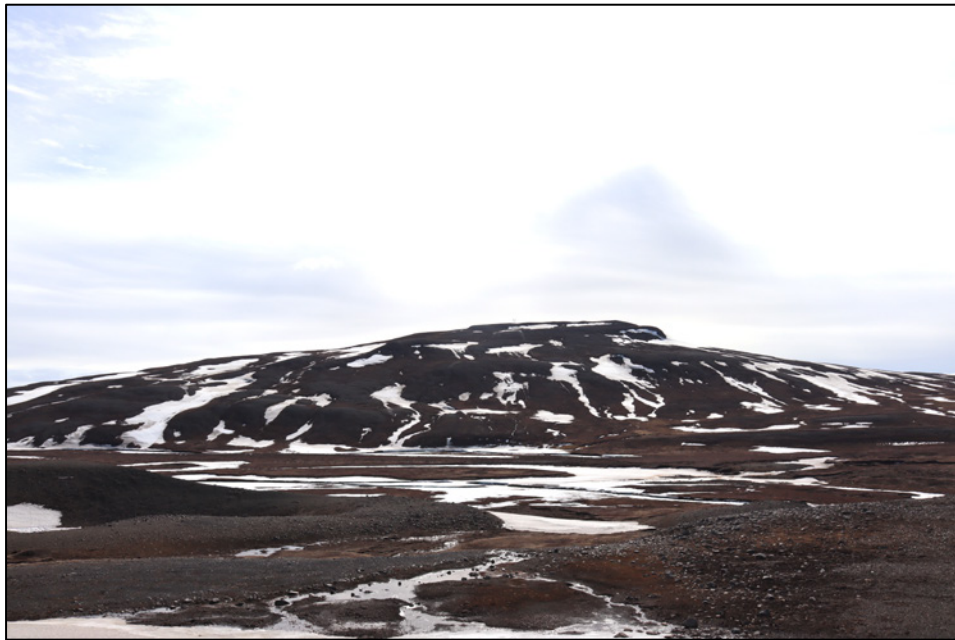




**Fornleifaskráning vegna deiliskipulags:  
uppsetning smávirkjunar hjá  
Gestreiðarstaðahálsi, Jökuldal, Múlaþingi**



Rannveig Þórhallsdóttir, Ólafur Örn Pétursson  
2023

*Forsíðumynd: Horft til suðausturs yfir Langadalsá, Kollseyra, Koll og Gestreiðarstaðaháls þar sem ráðgert er að reisa smávirkjun Neyðarlínunnar.*



© Rannveig Þórhallsdóttir, Ólafur Örn Pétursson.  
Maí 2023

## Efnisyfirlit

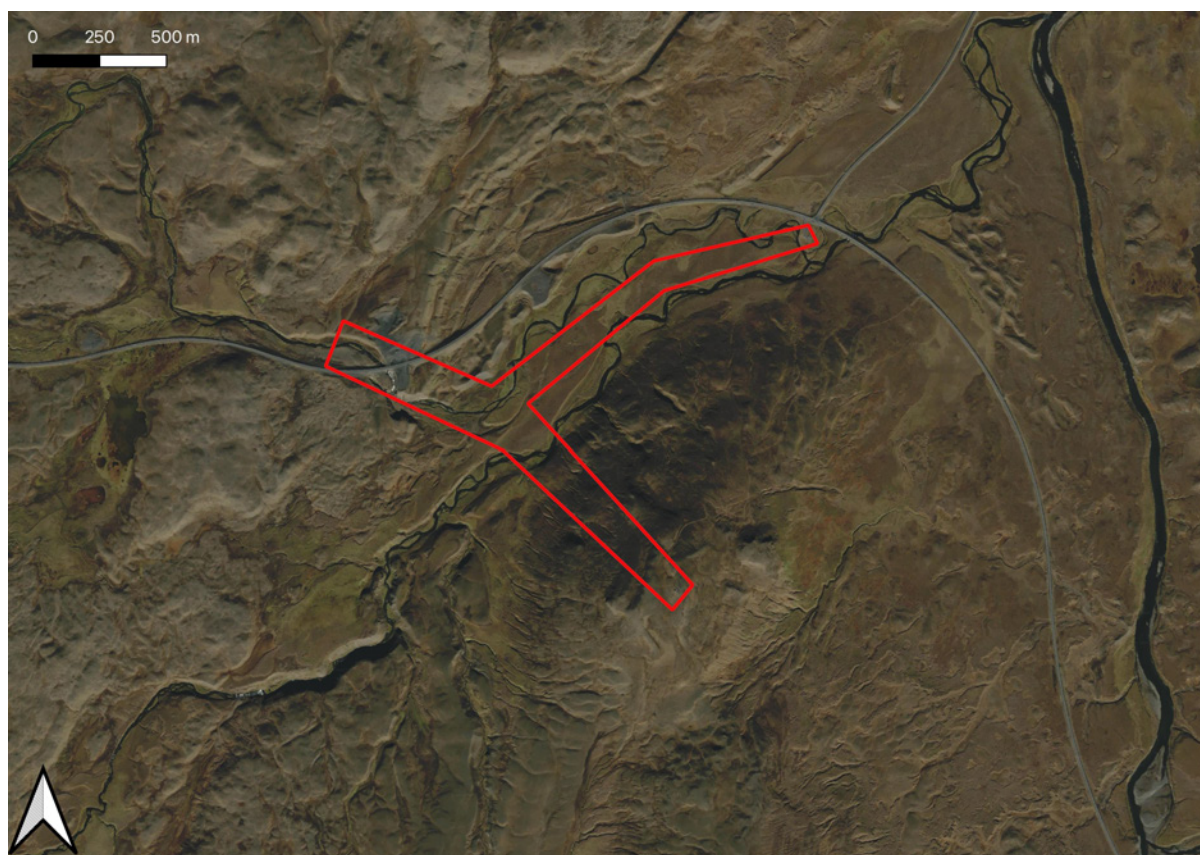
<b>ABSTRACT</b> .....	<b>4</b>
<b>INNGANGUR</b> .....	<b>4</b>
<b>DEILISKIPULAGSSVÆÐIÐ</b> .....	<b>5</b>
<b>FORNLEIFASKRÁNINGIN</b> .....	<b>5</b>
<b>NIÐURSTAÐA</b> .....	<b>10</b>
<b>HEIMILDIR</b> .....	<b>11</b>

## Abstract

Archaeological registration was done by Sagnabrunnur in May 2023 at Gestreiðarstaðarháls in Múlaþing, East-Iceland. The archaeological registration is nr. 2916. No archaeological remains were found in the registration area.

## Inngangur

Rannveig Þórhallsdóttir fornleifafraeðingur hjá Sagnabrunni ehf. var ráðin til að fornleifaskrá deiliskipulagssvæðið að Gestreiðastaðahálsi í Jökuldalsheiði fyrir Neyðarlínuna. Magnús Hauksson var fulltrúi verkkaupa og Skarphéðinn Smári Þórhallsson hjá LOGG, landfræði og ráðgjöf, vann að deiliskipulagsgerðinni. Samkvæmt 16. gr. laga um menningarminjar nr. 80/2012 skal skráning á fornleifum, húsum og mannvirkjum fara fram áður en gengið er frá aðal- eða deiliskipulagi. Tilgangur fornleifaskráningarinnar er að kanna skv. þeim lögum heimildir og skoða deiliskipulagssvæðið á vettvangi til að meta eins nákvæmlega og unnt er hvort fornleifar sjáist á yfirborði eða geti leynst undir sverði.



Mynd 1. Deiliskipulagssvæðið á Gestreiðarstaðahálsi sýnt með rauðum útlínunum.

## Deiliskipulagssvæðið

Neyðarlínan ohf. hyggst reisa smávirkjun við Gestreiðarstaðaháls á Jökuldalsheiði (öðru nafni Axlarkollur), á svæði nálægt afleggjaranum að Vopnafirði, hjá þjóðvegi 1. Deiliskipulagssvæðið er í Múlaþingi. Rafstöðin mun nýta vatn í Langadalsá sem rennur við hálsinn norðanverðan. Þar er nægjanlegt vatn og fall til að framleiða 50-60kW og verður aðeins lítil hluti vatnsrennslisins nýttur við orkuframleiðsluna. Deiliskipulagssvæðið er í landi Möðrudals sem er í eigu ríkissjóðs. Svæðið er á öldótttri hásléttu, í rúmlega 500 m h.y.s. norðan Jökuldals. Á svæðinu er allbrattir og gróðurlitlir móbergshryggir og urðir, en mólendi í undirhlíðum og mýrar og lækjar í lægðum.<sup>1</sup> Örnefni á svæðinu eru Gestreiðarstaðaháls, Gestreiðardalur, Langadalsá, Kollur, Kollseyra og Sveigar eða Sveifar. Kollseyra og Gestreiðará mynda saman Hofsá.<sup>2</sup>

## Fornleifaskráningin

Fornleifaskráningin sem hér er unnin hlaut minjanúmerið 2916 hjá Minjastofnun Íslands. Rannveig Þórhallsdóttir fornleifafræðingur og Ólafur Örn Pétursson landfræðingur fóru á vettvang þann 4. maí 2023 í góðu veðri miðað við árstíma, þegar svæðið var að mestu snjólaust. Svæðið er talsvert uppblásið og rofið og bar augljós merki um tíglamyndun og virka frostlyftingu þar sem sífreri þiðnar árlega, sjá myndir 2, 3 og 4. Þar sem svæðið er uppblásið má víða greina ummerki um gróskumeiri gróður frá því fyrir og um landnám, en jarðvegsþykknun á svæðinu virðist afar lítil.

Áður hafa verið unnar eftirfarandi fornleifaskráningar nálægt deiliskipulagssvæðinu:

- Þóra Pétursdóttir og Sædís Gunnarsdóttir. (2005). „Í torfkofa uppi á jökli. Gangnakofar, leiðir og aðrar minjar á áhrifasvæði Kárahnjúkavirkjunar.“ Fornleifastofnun Íslands, FS274-00064.
- Ragnheiður Gló Gylfadóttir. (2019). „Heildræn skráning á fornum leiðum á miðhálandinu.“ Héraðsskjalasafn Skagfirðinga og Rammaáætlun.

Einnig lá fyrir fornleifaskráning vegna framkvæmda/deiliskipulags á bæjarstæði Möðrudals sem skoðuð var við gerð þessarar skýrslu.<sup>3</sup>

<sup>1</sup> LOGG og 112. (2022). “Smávirkjun við Gestreiðarstaðarháls. Fljótsdalshéraði. Skipulagslýsing.”

<sup>2</sup> Hjörleifur Guttormsson. (2018). *Upphæð og öræfin suður af*. Árbók Ferðafélags Íslands, bls. 317.

<sup>3</sup> Vala Garðarsdóttir. (2018). „Möðrudalur í Jökuldal. Fornleifaskráning vegna framkvæmda/deiliskipulags á bæjarstæði Möðrudals í Jökuldal Norður-Múlasýslu.“ VG-fornleifarannsóknir.





Mynd 2. Dvergbirki vex í rásum á milli sífreratígla. Horft til norðurs.



Mynd 3. Víðast hvar á svæðinu er virkt jarðvegsrof. Lítil jarðvegsþykkun er á svæðinu. Rótarkerfi sem kemur í ljós bera merki um gróskumeiri gróður frá því fyrir og um landnám.



Mynd 3. Gestreiðarstaðaaxlir bera ummerki um mikla frostlyftingu og jarðvegssil. Horft til suðurs.





Mynd 4. Greinilegar minjar Gestreiðarstaða á map.is, örnefnakorti.

## Heimildir um fornleifar í nágrenni deiliskipulagssvæðisins

Ekki eru heimildir um að kuml hafi fundist á deiliskipulagssvæðinu.<sup>4</sup> Skoðað var hvort friðlýstar minjar væru skráðar innan þess. Í Möðrudal eru friðlýstar fornbæjarrústir með friðlýsinganúmerinu 75001001. Þær minjar voru mældar upp árið 2008 af Sólborgu Unu Pálsdóttur.<sup>5</sup>

*Friðlýstu minjar 75001001 í Möðrudal eru í um 18 km fjarlægð vestan við deiliskipulagssvæðið. Engar heimildir eru um friðlýstar minjar innan deiliskipulagssvæðisins.*

Í „Fornbýli og eyðibýli í Múlaþingi“ segir af stofnun fimmtán nýbýla sem stofnað var til á árabílinu 1841-1861. Tveggja þeirra býla, Gestreiðarstaða og Háreksstaða, var getið í eyðibýlaskrá Hofsprests 1794 og hafa þeir bæir því verið byggðir fyrr. Gestreiðarstaðir (sjá mynd 4) sem voru afbýli frá Möðrudal, gætu því verið frá 16. eða 17. öld og jafnvel enn eldri.

<sup>4</sup> Kristján Eldjárn, (2016). *Kuml og haugfé úr heiðnum sið á Íslandi*. Þjóðminjasafn Íslands o.fl., bls. 214-230.

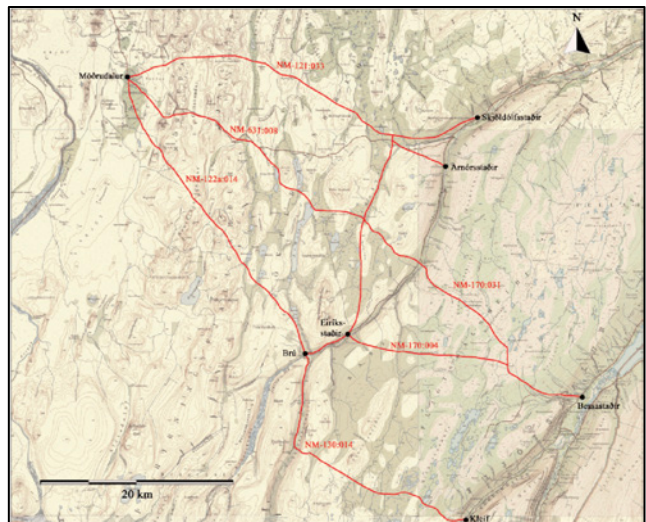
<sup>5</sup> Ágúst Ó. Georgsson. (1990). *Fornleifaskrá. Skrá um friðlýstar fornleifar*. Fornleifanefnd - Þjóðminjasafn Íslands. Reykjavík, bls. 41; Minjavefsja Minjastofnunar.

Möðrudalur hefur af heimildum að dæma verið í byggð frá því um 1200, þar sem jarðinnar er getið sem kirkjustaður í kirknatali Páls biskups Jónssonar. Munnmæli og þjóðsögur herma að Möðrudalur hafi eyðst þrisvar á fyrri öldum; í Svartadauða, af reimleikum snemma á 18. öld og einhverntíma af völdum hvítabjarna er drápu fólkið.<sup>6</sup> Í sóknarlýsingu frá 1874 eru Gestreiðarstaðir sagðir standa á sendnum túbala sem væri með betra móti eftir því sem gjörist á heiðarbýlum, landið var víða blásið og heyskapur langsóttur.<sup>7</sup> Bærinn var um tíma í póstleið og fyrr á öldum lá að líkindum reiðvegur til Möðrudals um Gestreiðarskarð í eystri fjallgarðinum<sup>8</sup> (sjá umfjöllun um NM-131:033).

*Svæðið sem hér er til skoðunar ber nafn Gestreiðarstaða og því var lögð mikil áhersla á að staðsetja býlið. Gestreiðarstaðir voru staðsettir í um 4,3 km fjarlægð sunnan við deiliskipulagssvæðið og telst bæjarstaðið því ekki í hættu.*

Heimildir eru um gamlar þjóðleiðir sem lágu frá Möðrudal í Jökuldal. Ein af þeim er Gestreiðarstaðavegur, NM-131:033, en hann lá frá Möðrudal til Skjöldólfsstaða. Hann lá svo til beint í austur frá Möðrudal um Gestreiðarstaðaskarð og þvert yfir Jökuldalsheiði um Lönguhlíð.<sup>9</sup>

*Eins og Gestreiðarstaðavegur (NM-121:033) er sýndur á korti í fornleifaskráningu sem unnin var árið 2005, er hann í um 8,5 km fjarlægð sunnan við framkvæmdasvæðið og telst því ekki í hættu.*



Mynd 5. Mynd úr skýrslunni „Í torfkofa uppi á jökli. Gangnakofar, leiðir og aðrar minjar á áhrifasvæði Kárahnjúkavirkjunar“ eftir Þóru Pétursdóttur og Sædís Gunnarsdóttur, bls. 37.

<sup>6</sup> Íslenskt fornbréfasafn, 12 b, bls. 3; Halldór Stefánsson. (1970). „Fornbýli og eyðibýli í Múlasýslum.“ *Múlaþing*, V, bls. 177-178; Hjörleifur Guttormsson. (2018). *Upphæð og öræfin suður af*. Árbók Ferðafélags Íslands, bls. 317-319, Ármann Halldórsson, (1974). *Sveitir og jarðir í Múlaþingi, I. bindi*, Búnaðarsamband Austurlands, bls. 282-285.

<sup>7</sup> Lýsing Hofteigsprestakalls, eða Hofteigs-, Möðrudals- og Brúarsókna. Gerð 1874 af Þorvaldi Ásgeirssyni. Í: Finnur N. Karlsson o.fl. (2000). *Múlasýslur. Sýslu- og sóknalýsingar Hins Íslenska Bókmenntafélags 1839-1874*. Sögufélag og Örnefnastofnun Íslands. Reykjavík, bls. 94.

<sup>8</sup> Hjörleifur Guttormsson. (2018). *Upphæð og öræfin suður af*. Árbók Ferðafélags Íslands, bls. 319.

<sup>9</sup> Þóra Pétursdóttir og Sædís Gunnarsdóttir. (2005). „Í torfkofa uppi á jökli. Gangnakofar, leiðir og aðrar minjar á áhrifasvæði Kárahnjúkavirkjunar.“ Fornleifastofnun Íslands, FS274-00064, bls. Halldór Stefánsson. (?). „Jökuldalsheiðin og byggðin þar“. Í: Austurland. Safn austfirzkra fræða, I. Akureyri, bls. 150-151 og 174.





Mynd 6. Skrautsverðið úr Möðrudal, einnig nefndur "Sýslumannskorðinn" á Minjasafni Austurlands, MA 2008-297, sarpur.is.

Möðrudalssverðið (sýslumannskorði) er þekkt skrautsverð sem er talið vera frá því um 1800-1840, þó að hugsanlega geti það verið eldra. Það er varðveitt á Minjasafni Austurlands. Sverðið fann Sigurður Jónsson um eða rétt fyrir árið 1840 í Grafarlöndum, sunnan við bæinn Möðrudal.<sup>10</sup>

*Fundarstaður Möðrudalssverðsins er talinn hafa verið í Grafarlöndum, í um 28 km vestan við deiliskipulagssverðið.*

Í örnefnaskrá Möðrudals eru heimildir um örnefnið Blótkelduhorn. Á því er talin vera gömul hoflóft.<sup>11</sup>

*Á Minjavefsjá Minjastofnunar er Blótkelduholt staðsett í um 16,5 km fjarlægð vestan við deiliskipulagssvæðið og teljast minjarnar því ekki vera í hættu.*

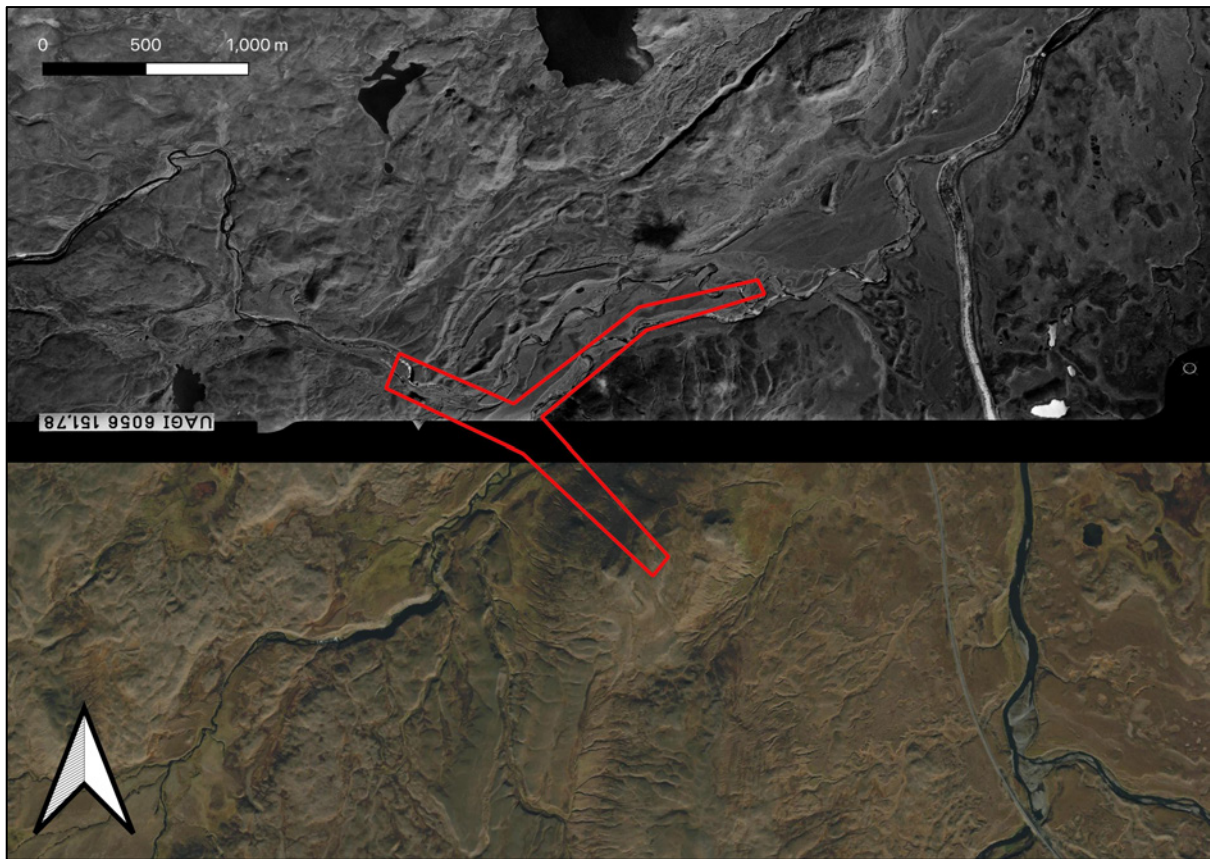
Þar sem deiliskipulagssvæðið var ekki alveg snjólaust við vettvangsskoðun var ákveðið að skoða gamlar loftmyndir af svæðinu til að athuga hvort hægt væri að greina þar ummerki um minjar á svæðinu.

*Loftmynd frá 1993 náði yfir hluta af svæðinu, sjá mynd 7. Engar minjar voru greinanlegar á deiliskipulagssvæðinu.*

<sup>10</sup> Halldór Stefánsson. (1943). *Þættir úr sögu Möðrudals á Efra-Fjalli*. Þorsteinn M. Jónsson, Akureyri, bls. 49.

<sup>11</sup> Örnefnaskrá Möðrudals; Minjavefsjá Minjastofnunar, merkt við örnefni.

Páli Pálssyni frá Aðalbóli er þökkuð veitt aðstoð við heimildaleit.



Mynd 7. Loftmynd frá 1993 lögð yfir yngri loftmynd af deiliskipulagssvæðinu.

## Niðurstaða

Þrátt fyrir ítarlega skoðun heimilda og skoðunar svæðisins á vettvangu fundust hvorki friðlýstar né friðaðar minjar á deiliskipulagssvæðinu.

## Heimildir

Ágúst Ó. Georgsson. (1990). *Fornleifaskrá. Skrá um friðlýstar fornleifar*. Fornleifanefnd - Þjóðminjasafn Íslands. Reykjavík.

Ármann Halldórsson, (1974). *Sveitir og jarðir í Múlaþingi, I. bindi*, Búnaðarsamband Austurlands.

Finnur N. Karlsson o.fl. (2000). *Múlasýslur. Sýslu- og sóknalýsingar Hins Íslenska Bókmenntafélags 1839-1874*. Sögufélag og Örnefnastofnun Íslands. Reykjavík.

Halldór Stefánsson. (1943). *Þættir úr sögu Möðrudals á Efra-Fjalli*. Þorsteinn M. Jónsson, Akureyri.

Halldór Stefánsson. (1970). „Fornbýli og eyðibýli í Múlasýslum.“ *Múlaþing*, V, bls. 172-187.

Hjörleifur Guttormsson. (2018). *Upphérað og öræfin sudur af*. Árbók Ferðafélags Íslands.

Íslenskt fornbréfasafn, 12. bindi (1200-1554).

Kristján Eldjárn. (2016). *Kuml og haugfé úr heiðnum sið á Íslandi*. Þjóðminjasafn Íslands o.fl.

Loftmyndasafn Landmæling Íslands. Svæði: 93. Langihryggur-Möðrudalsheiði. Tökudagur 1993-09-03. Flughæð 5486 metrar. Brennividd linsu: 151,78. Stærð filmu: 23x23. Yfirlöppun: 60. Tegund myndar SH. Flokkur M. Númer M-4633.

LOGG og 112. (2022). „Smávirkjun við Gestreiðarstaðarháls. Fljótsdalshéraði. Skipulagslýsing.“

Lög um menningarminjar. Nr. 80, 29. júní 2012.

*Minjavefsjá Minjastofnunar Íslands* ([www.map.is/minjastofnun/#](http://www.map.is/minjastofnun/#))

Orri Vésteinsson og Sædís Gunnarsdóttir. (1998). „Menningarminjar á Fljótsdalshéraði og í Borgarfirði eystra. Greinargerð um svæðisskráningu.“ Reykjavík, Fornleifastofnun Íslands. FS072-98081.

Ragnheiður Gló Gylfadóttir. (2019). „Heildræn skráning á fornum leiðum á miðhálandinu.“ Héraðsskjalasafn Skagfirðinga og Rammaáætlun.

Sarpur, menningarsögulegt gagnasafn, [sarpur.is](http://sarpur.is)

Vala Garðarsdóttir. (2018). „Möðrudalur í Jökuldal. Fornleifaskráning vegna framkvæmda/deiliskipulags á bæjarstæði Möprudals í Jökuldal Norður-Múlasýslu.“ VG-fornleifarannsóknir.



Þóra Pétursdóttir og Sædís Gunnarsdóttir. (2005). „Í torfkofa uppi á jökli. Gangnakofar, leiðir og aðrar minjar á áhrifasvæði Kárahnjúkavirkjunar.“ Fornleifastofnun Íslands, FS274-00064.

Örnefnastofnun (1972). *Skrá yfir örnefni að Gestreiðarstöðum og Möðrudal, Norður-Múlasýslu, nú Múlaþingi. Uppfletting á nafnid.is*