
FORNLEIFAÚTTEKT Í VOPNAFIRÐI
DEILISKRÁNING VEGNA ÁFORMA UM UPPBYGGINGU INNAN
SKÁLANES- OG HOLTÁHVERFIS



GYLFI HELGASON

REYKJAVÍK 2022
FS894-22051

FORNLEIFASTOFNUN ÍSLANDS SES



Forsíðumyndin sýnin vesturhlið Vigdísarkletts (NM-044:024) sem er austarlega Holtahverfis (svæði 2), horft til austurs.

Ljósmynd: Gylfi Helgason

© 2022

FORNLEIFASTOFNUN ÍSLANDS SES
BRÆÐRABORGARSTÍG 9
101 REYKJAVÍK

SÍMI: (+354) 5511033

NETFANG: fsi@fornleif.is

www.fornleif.is

Samantekt

Í þessari skýrslu eru birtar niðurstöður fornleifaskráningar innan þéttbýlisins í Vopnafirði. Skráningin var unnin fyrir sveitarfélagið vegna þéttingar byggðar innan tveggja svæða, annars vegar í Skálaneshverfi (um 7,6 ha) (svæði 1) og hins vegar innan Holtahverfis (um 4,6 ha) (svæði 2).

Á svæðunum tveimur var skráð 31 fornleif. Flestar þeirra reyndust innan Skálaneshverfis, eða 27 minjar, þar á meðal nokkuð raskaður bæjarhóll Austur-Skálaness og minjar sem tilheyrðu búskap á því býli sem og ýmsar minjar tengdar sjósókn. Í og við Holtahverfið voru skráðar fjórar minjar, þar á meðal þjóðsaga um Vigdísaklett og tvær tóftir með óræð hlutverk.

Efnisorð

Fornleifaskráning, þétting byggðar, býli, Austur-Skálanes, Skálaneshverfi, Holtahverfi, Vopnafjörður

Summary

This report presents the results of a detailed archaeological survey undertaken in the spring 2022 within the town of Vopnafjörður (E-Iceland). The survey was done in advance of a planned housing development and was carried out for the local government. Two areas were assessed: Skálaneshverfi (assessment area no 1) (c 7.6 ha), and Holtahverfi (assessment area no 2), (c 4.6 ha).

Overall, 31 archaeological sites were surveyed. At Skálaneshverfi, 27 sites were surveyed, including a much-disturbed farm mound of Austur-Skálanes as well as other archaeology connected to the life at that farm. Only four sites were surveyed at Holtahverfi, including Vigdísarklettur (a place of a local folk lore) and two ruins of small buildings.

Keywords

Archaeology, detailed survey, farm, Austur-Skálanes, Skálaneshverfi, Holtahverfi, Vopnafjörður

Efnisyfirlit

1	INNGANGUR.....	6
2	SAGA FORNLEIFASKRÁNINGAR OG LÖGGJÖF.....	8
3	AÐFERÐIR VIÐ FORNLEIFASKRÁNINGU.....	10
4	FORNLEIFASKRÁ.....	12
5	FORNLEIFAR INNAN DEILISKIPULAGSSVÆÐIS.....	12
	HEIMILDASKRÁ.....	28

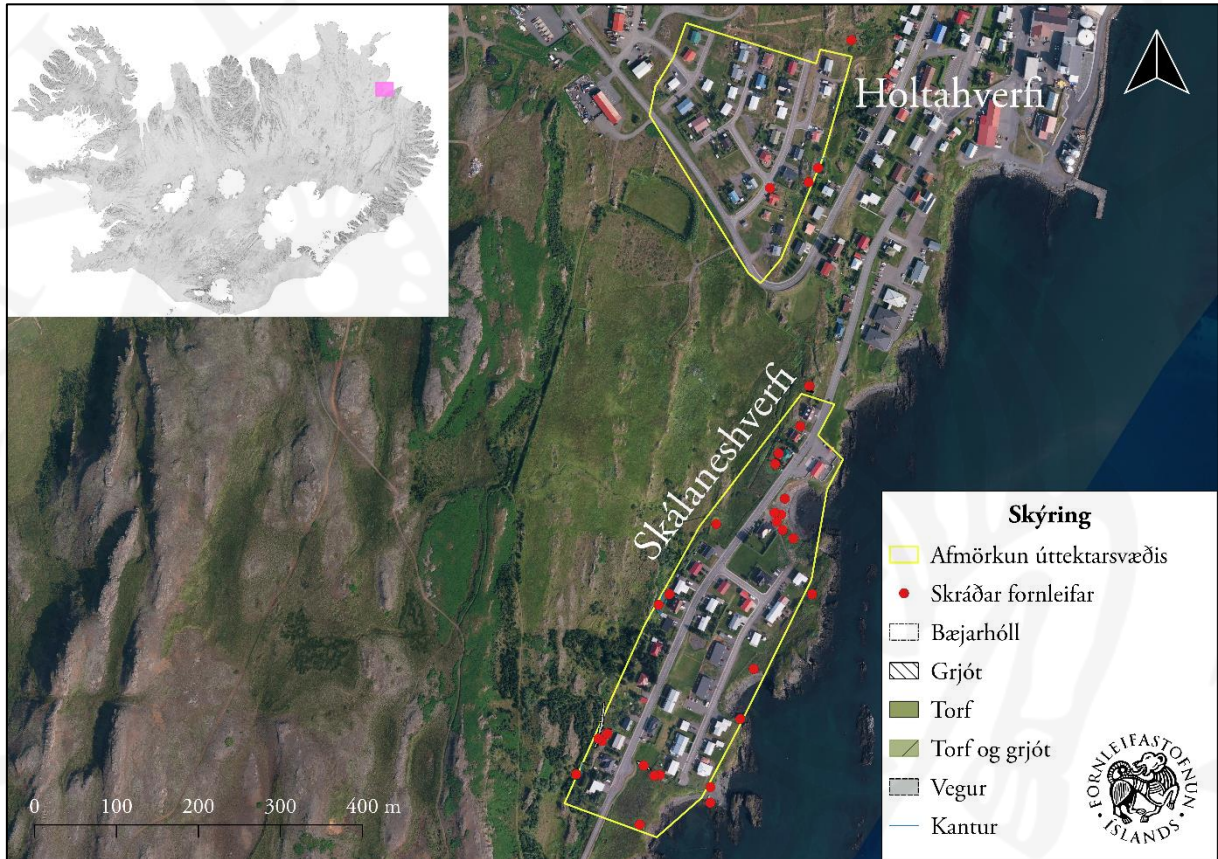
VIÐAUKI

Hnitaskrá ISN93

Minjakort

I Inngangur

Í ársbyrjun 2022 fór Yrki Arkitektar þess á leit fyrir hönd sveitarfélagsins Vopnafjarðar að Fornleifastofnun Íslands ses. tæki að sér skráningu fornleifa á tveimur svæðum innan þéttbýlisins á Vopnafirði vegna áförra um þéttingu byggðar. Annars vegar á um 7,6 ha svæði innan Skálaneshverfis og hins vegar á um 4,6 ha svæði innan Holtahverfis (sjá mynd 1) en bæði svæðin eru innan gamla lögbýlisins Austur-Skálanes.



Mynd I. Kort sem sýnir úttektarsvæðin tvö. Loftmynd frá Loftmyndum ehf.

Enn hefur ekki verið unnin heildstæð aðalskráning fyrir Vopnafjarðarhrepp en gerð var heimildaúttekt fyrir Austur-Skálanes sem hluti af undirbúningi fyrir þetta verk. Túnakort eru grunnheimild í fornleifaskráningu og voru slík kort gerð fyrir Vopnafjarðarhrepp árið 1920. Innan Vopnafjarðarkaupstaðar voru túnakort býla merkt með nöfnum bænda sem þá bjuggu á þeim en ekki með nafni býlisins. Af þessum sökum tókst ekki að finna túnakort fyrir Austur-Skálanes en ekkert kort er til með nafni jarðarinnar og ekki fannst ábúandi á jörðinni árið 1920 í manntali frá því ári sem hægt er að tengja við túnakort á svæðinu. Það var hins vegar hægt að gera fyrir býlið Hólma en túnakort þess býlis er merkt *Tún Jóns Sigurjónss Vopnafjarðarkaupstað*.

Farið var á vettvang í sumarbyrjun 2022. Þekktar minjar úr heimildum voru skráðar innan úttektarsvæðanna og þau gengin kerfisbundið í leit að áður óþekktum minjum. Alls var skráð 31 fornleif, 27 innan Skálaneshverfis og fjórar í og við Holtahverfi.

Úttektarsvæðin tvö eru innan þéttbýlisins á Vopnafirði og hefur því mikið rask orðið innan þeirra vegna húsbygginga og vegagerðar en flest íbúðarhúsin í Skálaneshverfi og Holtahverfi voru byggð upp úr 1980. Lítið er um óræktuð svæði innan hverfanna en þó er þau helst að finna niður við sjó í Skálaneshverfi.



Mynd 2. Mynd sem sýnir þéttbýlið innan Skálaneshverfis. Horft er til vesturs, yfir Kolbeinsgötu. Hólminn hægra megin á myndinni er Landhólmi.

Um skráningu, skýrslugerð og kortavinnu sá Gylfi Helgason. Allar ljósmyndir í skýrslunni voru teknar af Gylfa. Skýrsla þessi byggð upp á sama hátt og aðrar deiliskráningarskýrslur Fornleifastofnunar. Í öðrum kafla er að finna stutt yfirlit um löggjöf um minjavernd. Í þriðja kafla er fjallað um skráningarkerfi FSÍ og aðferðir og í þeim fjórða er skrá yfir fornleifar innan úttektarsvæðisins. Í fimmta og síðasta kaflanum er umfjöllun um fornleifar innan úttektarsvæða og helstu niðurstöður skráningarinnar. Aftast í skýrslunni er að finna heimildaskrá, hnitaskrá yfir alla minjastaði (ISN93) og minjakort.

2 Saga fornleifaskráningar og löggjöf

Hátt á aðra öld er liðið síðan skráning fornleifa hófst á Íslandi en þó er enn langt í land að til sé heildstæð skrá um fornleifar á landinu. Á síðustu áratugum 19. aldar voru margir minjastaðir kannaðir á vegum Hins íslenska fornleifafélags, einkum staðir sem á einn eða annan hátt tengdust fornsögum og sögu þjóðveldisins. Eftir aldamótin 1900 dró úr fornleifakönnun á vegum félagsins og var þráðurinn ekki tekinn upp að nýju fyrr en um og eftir 1980.

Skoðanir manna á því hvað teljast fornleifar hafa breyst mikið á þessum tíma. Byggingar sem voru hversdagslegar fyrir hundrað árum eru nú orðnar minjar um horfna lífshætti. Skilningur hefur vaknað á nauðsyn þess að skrá upplýsingar um slíkar minjar og vernda þær fáu sem eftir eru fyrir komandi kynslóðir. Nauðsynlegra upplýsinga um gerð og ástand fornleifa er aðeins hægt að afla með vettvangsathugun og við það er venjulega átt með hugtakinu fornleifaskráning (ýmist aðal- eða deiliskráning). Til þess að vettvangsathugun komi að fullu gagni verður þó fyrst að taka saman ýmsar upplýsingar, bæði skriflegar og munnlegar, sem vísa á minjastaði og geta gefið vísbendingar um hlutverk mannvirkjaleifanna (svæðisskráning).

Á undanförunum árum hafa verið gerðar breytingar á löggjöf um verndun fornleifa og hefur eftirlit með framkvæmd laganna verið aukið. Samkvæmt 3. grein laga um menningarminjar (nr. 80, 2012), eru allar fornleifar á Íslandi friðhelgar: „Fornleifum, [...] jafnt þeim sem eru friðlýstar sem þjóðminjar og þeim sem njóta friðunar í krafti aldurs, má enginn, hvorki landeigandi, ábúandi, framkvæmdaraðili né nokkur annar, spilla, granda eða breyta, hylja, laga, aflaga eða flytja úr stað [...]“. Er þessi fornleifakönnun í anda markmiða sem sett hafa verið með þessari löggjöf. Mat á áhrifum framkvæmda á fornleifar gerir kröfur um fjölþætta athugun á heimildum og vettvangsrannsókn enda er skilgreining á fornleifum í þjóðminjalögum víðtæk. Fornleifar teljast hvers kyns mannvistarleifar, á landi, í jörðu, í jökli, sjó eða vatni, sem menn hafa gert eða mannaverk eru á og eru 100 ára og eldri, svo sem:

- a. búsetulandslag, skruðgarðar og kirkjugarðar, byggðaleifar, bæjarstæði og bæjarleifar ásamt tilheyrandi leifum mannvirkja og öskuhauga, húsaleifar hvers kyns, svo sem leifar kirkna, bæn húsa, klaustra, þingstaða og búða, leifar af verbúðum, naustum og verslunarstöðum og byggðaleifar í hellum og skútum,
- b. vinnustaðir þar sem aflað var fanga, svo sem leifar af seljum, verstöðvum, bólum, mógröfum, kolagröfum og rauðablæstri,
- c. tún- og akurgerði, leifar rétta, áveitumannvirki og aðrar ræktunarmínjar, svo og leifar eftir veiðar til sjávar og sveita,
- d. vegir og götur, leifar af stíflum, leifar af brúm og öðrum samgöngumannvirkjum, vöð, varir, leifar hafnarmannvirkja og bátalægi, slippir, ferjustaðir, kláfar, vörður og önnur vega- og siglingamerki ásamt kennileitum þeirra,
- e. virki og skansar og leifar af öðrum varnarmannvirkjum,
- f. þingstaðir, meintir hörgar, hof og vé, brunnar, uppsprettur, álagablettir og aðrir staðir og kennileiti sem tengjast síðum, venjum, þjóðtrú eða þjóðsagnahefð,
- g. áletranir, myndir eða önnur verksummerki af manna völdum í hellum eða skútum, á klettum, klöppum eða jarðföstum steinum og minningarmörk í kirkjugörðum,

- h. haugar, dysjar og aðrir grefrunarstaðir úr heiðnum eða kristnum sið,
 - i. skipsflök eða hlutar þeirra.
- Minjar 100 ára og eldri teljast til fornleifa, en heimilt er þó að friðlýsa yngri minjar.

Það er skýrt af þessari skilgreiningu að fornleifar eru ekki aðeins öll mannvirki heldur einnig staðir sem á einn eða annan hátt tengjast menningu og atvinnuvegum, hvort heldur sem er vöð eða álagablettir. Þessari skilgreiningu er fylgt við hefðbundna fornleifaskráningu. Ef nauðsynlegt er talið að spilla fornleifum eða hylja þær, þarf að leita heimildar Minjastofnunar Íslands.

3 Aðferðir við fornleifaskráningu

Í skráningarkerfi Fornleifastofnunar hefur hver sýsla skammstafað heiti (ÁR, SP o.s.frv.) og hver jörð hefur þriggja stafa númer. Miðað er við jarðaskiptingu eins og hún kemur fyrir í Jarðatali Johnsens frá 1847 og byggir tölusetning jarðanna á því. Skipting jarða um miðja 19. öld ræður ekki aðeins númerum í skránni heldur er miðað við hana þegar ákvarðað er hvaða jörð ákveðnir minjastaðir tilheyra. Hverjum minjastað er gefin kennitala sem er þriggja stafa númer sem hengt er við sýslutákn og jarðarnúmer (dæmi: NM-044:001). Þær minjar sem voru skráðar vorið 2022 eru allar innan marka lögbýlisins Austur-Skálaness (NM-044). Fornleifaskráin samanstendur af lista yfir þær fornleifar sem skráðar voru á vettvangi innan marka skipulags. Í skránni fær hver minjastaður eina efnisgrein og er framsetning upplýsinganna stöðluð. Í fyrstu línu hverrar greinar eru grunnupplýsingar; auðkennisnúmer, sérheiti, tegund, hlutverk og hnattstaða. Á eftir auðkennisnúmeri kemur sérheiti hennar ef eitthvert er og síðan tegund. Með tegundarflokkun er leitast við að skilgreina hvers eðlis fornleifin er, þ.e. hvort um er að ræða mannvirki af einhverju tagi sem enn sést, og þá hverskyns (t.d. tóft, garðlag eða varða), mannvirki sem vitað er um en er horfið (heimild, örnefni) eða fornleif sem ekki hefur verið mannvirki (álagablettur, sögustaður eða vað). Allir fornleifastaðir eru greindir til tegundar en hlutverk þeirra er ekki alltaf hægt að ákvarða.

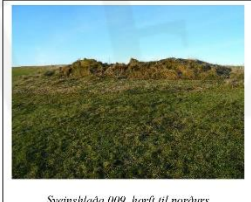
Á eftir hlutverki kemur hnattstaða minjastaðarins. Mæling hnattstöðu er gerð með GPS staðsetningartækjum af gerðinni Trimble Geoexplorer 6000 (ISN93) og er annars vegar mældur punktur með kennitölu í miðju hvers minjastaðar og þar sem yfirborðsummerki sjást er gerð uppmæling af þeim. Samkvæmt lögum hafa allar fornleifar 15 m friðhelgað svæði frá ystu mörkum minjastaðarins en friðlýstar fornleifar 100 m friðhelgi. Þar sem getur um „heimild um...“ t.d. útihús, þá er átt við að eingöngu eru til heimildir um staðinn en minjar hafa ekki fundist á vettvangi við skrásetningu. Þótt engar minjar hafi fundist, er engu að síður tekin hnattstaða staðarins ef unnt hefur verið að ákvarða hann á grundvelli fyrirbyggjandi upplýsinga með 50 metra fráviki eða minna.

Í annarri línu hefst lýsing minjastaðar oftast á tilvitnun í fyrirbyggjandi heimildir en síðan er staðsetningu hans lýst. Þar á eftir kemur oft lýsing á aðstæðum og síðast lýsing á mannvirkinu sjálfu ásamt öðrum upplýsingum sem við eiga.

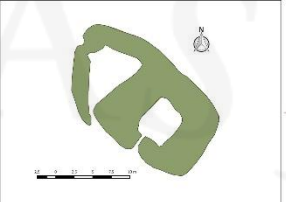
Í næstsíðustu línu er lagt mat á þá hættu sem minjastaðurinn kann að vera í. Meginreglan í skráningu er að skilgreina minjastaði sem eru innan marka deiliskipulags í stórhættu vegna framkvæmda. Með því er ekki lagt mat á gildi minjastaðanna sjálfra, aðeins vakin athygli á að umræddur staður kunni að teljast í talsverðri hættu vegna framkvæmda. Í mörgum tilfellum má afstýra yfirvofandi hættu með því að tryggja að minjastaðir víki ekki eða verði fyrir raski við

framkvæmdir. Í síðustu línu er getið heimilda ef einhverjar eru, oft með skammstöfunum, en úr þeim er leyst í heimildaskrá aftast í skýrslunni.

Númer jarðar í Jarðatali Johnsen's Númer fornleifar á tiltekinni jörð Sýrhcíri Tegund Hlutarverk
 Sýsluríkni SF-175:009 Sveinshlaða 16ft Hlaða Inntrstaða í landshúndskrí ISN93 E: 528751 N: 352323



Sveinshlaða 009, horfi til norðurs



Hólmmynd af minjastöð og uppmaaling/reikning

Á túnakorti frá 1920 og bæjarteikningu danskra mælingamanna frá 1904 er sýnt úthús í túnjadrí um 210 m norðan við eldra bæjarstaði 001 og 80 m norðvestan við yngra bæjarstaði 003. Á þeim stað er stæðileg hlöðutóft sem nefnist Sveinshlaða og samtengt eða eldra mannvirki norðvestan við hana. Sveinshlaða er 16 m suðvestan við miðlinu Skalfártunguvegar (208) þar sem fyrirhugaðar eru framkvæmdir og telst því í stórhættu vegna vegagerðar.

Tóftin er í túnjadrí fast suðvestan við Skalfártunguveg (208). Túnið er í allmiklum halla til suðvesturs.

Heildarstærð tóftarinnar er 23x14 m og snýr hún norðvestur-suðaustur. Í suðausturhluta hennar er Sveinshlaða sem er 15x13 m að stærð og snýr norðvestur-suðaustur. Hún er 5x6 m að innammáli og snýr norðaustur-suðvestur. Hlaðan er niðurgrafin um 1 m og eru veggir hennar um 2 m á hæð innanmáls. Norðvestan við hlaðuna er annað hólf eða annað mannvirki og er það torhlaðið. Það er þríhyrningslaga og er 9x6 m að innammáli, mjókkar til norðvesturs. Op virðist vera inn í það í suðurhorni. Veggir þess eru 0,3-0,4 m á hæð og 2-2,5 m á breidd en veggir hlaðunnar eru 4-5 m á breidd. Hólfín virðast vera samtengt en hlaðan er mun yngri að sjá en hólfín norðvestan við hana. Nokkur hólmmyndun er undir norðvesturhluta tóftarinnar og ljóst að mannvirki hafa verið á þessum stað í langan tíma.

Hættumat: stórhætta, vegna vegagerðar → Hætta sem stöðjar að fornleif

Heimildir: Túnakort 1920 → Heimild sem vísað er í, nánari færsla í heimildaskrá

Skýringarmynd. Dæmi um framsetningu upplýsinga um minjar í skýrslum Fornleifastofnunar Íslands.

Í skýrslunni eru aðeins birtar upplýsingar um þær minjar sem eru innan úttektarsvæðisins.

Af þeim sökum er númeraröðin ekki samfelld í fornleifaskránni.

4 Fornleifaskrá

NM-044 Eystra Skálanes

Sögulegar heimildir

I686: 16 hdr., 160 ál., bændaeign, samkvæmt *The Old Icelandic Land Registers*, bls. 310

I695: 6 hdr., bændaeign, samkvæmt *The Old Icelandic Land Registers*, bls. 310

I703: Jarðabók fyrir Austurland frá þessu tíma er ekki til.

I840: 6 hdr, samkvæmt SSM, bls. 48.

I847: 6 hdr, bændaeign, samkvæmt JJ, bls. 352.

Jörðin er einnig kölluð Ytra-Skálanes, sbr. BL, bls. 310.

I398: „Ólafur bóndi Jónsson selr Guðmundi presti Þorsteinssyni jörðina Bessastaði í Fljótsdal fyrir Torfastaði í Vopnafirði með tilgreindum landamerkjum.“ Í bréfinu kemur einnig fram að Ólafur seldi Þorsteinni einnig „jarðir tvær er skalanes heita.“ DI III, bls. 639.

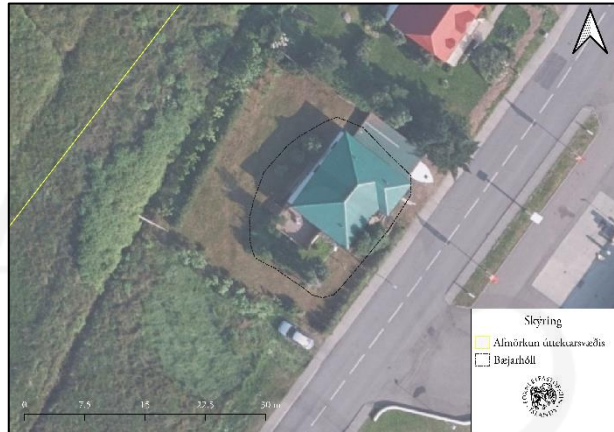
I523: Jörðin er nefnd í „[k]aupmalabréf Páls Grímssonar og Margretar Erlendsdóttur.“ DI IX, bls. 178-179.

„Afbýli frá A eru Hólmar (sjá þar), og nefnd eru í heimildum eldri býli. Grímsstaðir, Línbær og Steinn, en ekkert um þau kunnugt, ennfremur Jónsbær, þar var húsmannsbýli á 19. öld. Síðar risu upp allmörg grasbýli í þorpslandinu.“ SJM I, bls. 113. Þar segir einnig: „Þorpsbyggð var nær engin á jörðinni fyrr en síðla á 19. öld. Þá risu þar nokkur húsmannsbýli.“

Landkostir

I840: „Á sjóarjörðum er reki nokkur, einkum með austanverðum firðinum, er nota má til húsa og eldneysis; líka eru þar brúkaðar þangfjörur á vorum handa sauðfé þegar ís spillir ekki.“ SSM, bls. 49.

"A var ttalin farsæl bújörð á gamla vísu, einkum vegna sjávarhlunninda, útræðis og ýmiss konar veiði bæði á sjó og í, reka og fjörubeitar. Gagnsmunir til lands voru síðri, ræktunarmögueikar að vísu allgóðir, en engjar sáralitlar og jafnan fengnar að láni, aðallega stararslægjur í Vatnsdalsgerðisblá. Beituland var mjög takmarkað, upprekstrarland ekkert, stórgripahagar snöggir og þröngir, en útbeit notadrjúg með þaranum, landið skýlt, og oftast snjólétt. Gamla túnið var greiðfært en óvíða slétt,“ segir í SJM I, bls. 114.



Til vinstri: Það sem er eftir að bærjarhól 001, horft til NV. Til hægri: Teikning af sama stað, loftmynd frá Loftmyndum ehf

„Gamli bærinn var torfbær og stóð norðar og ofar, sunnan undir efri innsiglingavörðu. Nú stendur þar húsið Kolbeinsgata 26 (um innsiglingavörðu sjá 022]. Skálanestúnið náði vestan frá Sléttablettsskoti upp á veginum, sem lá út með brekkunni, út að Garðstúni," segir í örnefnakrá GM. Gamli bærinn var um 40 m VNV við söluskála N1 (Kolbeinsgata 35, b. 1982]. Bærinn er mikið raskaður vegna byggingu íbúðarhús við Kolbeinsgötu 28 (b. 1959) sem stendur nær beint ofan á hólnum en óljós ummerki um upphækkun sjást þótt sjálf bærjarhúsin séu með öllu horfin af yfirborði. Þetta er eldra bærjarstæði jarðarinnar en bærinn var fluttur um 1900 í Skálanesvík (sjá 002).

Gamli bærinn var fast vestan við þar sem Kolbeinsgata liggur nú. Til suðurs er bakgarður Kolbeinsgötu 28 en til norðurs er íbúðarhúsið að Kolbeinsgötu 26 (b. 1959). Lengra til vesturs er óræktað, framræst svæði sem er á kafi í gróðri.

Svæðið þar sem gamli bærinn stóð er mikið raskað vegna byggingaframkvæmda við íbúðarhús á lóðinni. Bærjarhóllinn er þó a.m.k. 20 x 16 m að stærð og snýr hér um bil NNA-SSV. Hóllinn hefur skýra brún að sunnan en hann er mjög ógreinilegur að vestan og austan. Ekki er ljóst hversu norðarlega hóllin nær en sá hluti er kominn undir íbúðarhúsið á Kolbeinsgötu 28. Hóllin er hæstur að sunnan, 0,5 m hár. Sennilega einhver mannvist undir sverði, þótt hún sé mikið röskuð.

Hættumat: Stórhætta, vegna framkvæmda

NM-044:002 Eystra Skálanes heimild um bústað

A 690878 N 589783



Svæðið sem bústaður 002 stóð eitt sinn, horft til VSV.

Samkvæmt Ara Sigurjónssyni, heimildamanni, var yngri bærjarstæði Eystra-Skálaness suðaustarlega í Skálanesvík, rúmum 105 m SSA við bæ 001 og 40 m ASA við þvottastað 005. b. Að sögn Ara var bærinn færður þangað um 1910.

Þar sem húsið var er óræktað svæði sem er á kafi í grasi. Til vesturs er bakgarður íbúðarhússins á Kolbeinsgötu 37 (b. 1949).

Engin ummerki sjást lengur um húsið á yfirborði en sennilega er nokkur mannvist undir sverði. Til er ljósmynd af húsinu í eigu Ara. Nákvæmt ártal er ekki vitað en á myndinni sést að gamla húsið var reist úr timbri, með útskoti til vesturs. Húsið var tveggja hæða með mænispaki. Þegar grafið var fyrir húsinu

var komið niður á verbúðaleifar (sjá 005 03), að sögn Ara.

Hættumat: Stórhætta, vegna framkvæmda

NM-044:003 heimild um lendingu

A 690868 N 589831

„Skálanesvör [einnig kölluð Skálanesvík] er norðaustan við Skálesi [eldra bærjarstæði, sjá 002], mjög og



Skálanesvík 003, horft til suðurs.

Heimildir: Ö-Austur-Skálanes H.G., bls. 2.

NM-044:004 frásögn þvottastaður

A 690862 N 589811



Skálanesvík 003, horft til suðurs.

lygn vogur sem gengur nokkuð inn [...] Í Skálanesvör var lendingarstaður verstöðvar [sjá 005] á Skálanesi á fyrri öldum, og sáust lengi merki eftir verskálana,“ segir í örnefnaskrá H.G. Lendingin var sléttum 50 m SSA við bæ 001 og 20 m norðan við þvottstað 004.

Fjaran í Skálanesvör (eða -vík) er grýtt, með nokkum þanggróðri. Gras þéttist ekki að ráði fyrir en komið er talsvert langt frá sjó.

Engin merki um landingu sjást lengur enda búið að breyta fjörunni með tilkomu skólplagnar og fleiri framkvæmda í tengslum við þéttbýlið á Vopnafirði.

Hættumat: Stórhætta, vegna framkvæmda

Að sögn Ara Sigurjónssonar, heimildamanns, var þvottur þveginn í Skálanesvör (eða -vík), rúmum 70 m SSA við bæ 001 og 15 m ANA við verbúð 005 01.

Skálanesvör er grýtt, með nokkrum þanggróðri. Gras þéttist ekki að ráði fyrir en komið er talsvert langt frá sjó.

Engin ummerki um þvottastað sjást lengur enda skilja slíkir staðir oft ekki mikil ummerki eftir sig. Þar sem þvottur var þveginn er nú bárujámshús með steiptum stöpli. Í því var þvottur þveginn undir það seinasta um miðbik 20. aldar að sögn Ara og telst húsið því ekki sem fornleif samkvæmt laganna

hljóðan.

Hættumat: Stórhætta, vegna framkvæmda

NM-044:005_01 heimild um verbúð

A 690855 N 589814



Skálanesvík 005_01, horft til NV.

„Skálanesvör [einnig kallað Skálanesvík] er norðaustan við Skálesi [eldra bæjarstæði, sjá 002], mjög og lygn vogur sem gengur nokkuð inn [...]. Í Skálanesvör var lendingarstaður [sjá 003] verstöðvar á Skálanesi á fyrri öldum, og sáust lengi merki eftir verskálana,“ segir í örnefnaskrá H.G. Samkvæmt Ara Sigurjónssonar, heimildamanni, voru þetta þrjár verbúðir (01-03) og voru þær á svæði sem var 25 x 10 m að stærð og snýr NNV-SSA. Þessar verbúðir voru um 65 m SSV við bæ 001 og 25 m SSV við landingu 003.

Svæðið sem verbúðir voru er skiptist í grófum dráttum í tvennt. Nyrst á svæðinu er malarplan fyrir bíla, rétt NNA við Kolbeinsgötu 37 (b. 1949), en syðst á svæðinu er óræktað svæði.

Hér er verbúð 01 lýst en hún er nyrst á svæðinu.

Engin ummerki um hana sjást lengur. Óvíst er af hverju en mögulega hefur hún verið rifin og síðan horfið vegna framkvæmda í tengslum við þéttbýlið á Vopnafirði.

Hættumat: Stórhætta, vegna framkvæmda
Heimildir: Ö-Austur-Skálanes H.G., bls. 2.

NM-044:005_02 heimild um verbúð A 690858 N 589803

Verbúð 02 var um 12 m SSA við verbúð 01. Engin ummerki um hana sjást lengur. Óvíst er af hverju en mögulega hefur hún verið rifin og síðan horfið vegna framkvæmda í tengslum við þéttbýlið á Vopnafirði.

Hættumat: Stórhætta, vegna framkvæmda
Heimildir: Ö-Austur-Skálanes H.G., bls. 2.

NM-044:005_03 heimild um verbúð A 690871 N 589784

Verbúð 03 var sléttum 2 m SSA við verbúð 02. Engin ummerki um hana sjást lengur. Óvíst er af hverju en mögulega hefur hún verið rifin og síðan horfið vegna framkvæmda í tengslum við þéttbýlið á Vopnafirði. Samkvæmt Ara Sigurjónssyni, heimildamanni, var komið niður á þessar verbúðaleifar þegar grunnur að yngri bæ jarðarinnar (sjá 002) var gerður í Skálanesvík.

Hættumat: Stórhætta, vegna framkvæmda

NM-044:006 Ástukofi tóft býli A 690901 N 589715



Til vinstri: Ástutóft 006, horft til SSV. Til hægri: Teikning af sama stað, loftmynd frá Loftmyndum ehf

Samkvæmt Ara Sigurjónssyni, heimildamanni bjó Ásta Möller í kofa rétt norðan við Sléttablettshól, um 170 m SSA við bæ 001 og 20 m suðaustan við íbúðarhúsið á Skálanesgötu 1A (b. 1980). Að sögn Ara bjó Ásta í kofanum á fyrri hluta 20. aldar. Ástukofi er 8 m utan við úttektarsvæði vegna deiliskipulags 2022 en helgunarsvæði (15 m) kofans nær innan svæðis og af þeim sökum var hann tekinn með.

Ástukofi er á hálfgrónum klettadranga, eða litlum ás, sem markar af bakgarð íbúðarhúss og sjóinn. Hér og þar sést í gróðursnautt grjót, einkum austan og norðaustan við tóftina

Tóftin af Ástukofa er einföld, 8 x 6 m að stærð og snýr ANA-VSV. Hún er torf- og grjóthlaðin og eru veggir signir, 0,5 m á hæð. Engin umför sjást í hleðslum vegna mikils gróðurs. Op er á tóftinni til NNV. Tóftin er lítillega hlaðinn inn í brekku til suðausturs.

Hættumat: Hætta, vegna framkvæmda

NM-044:007 Húsatættur frásögn beitarhús A 690829 N 589623

Að sögn Ara Sigurjónssonar, heimildamanns, var beitarhús frá Eystra-Skálanesi um 270 m sunnan við bæ 001 og 120 m SSV við Ástukofa 006. Sennilega eru þetta beitarhúsin sem getið er í örnefnaskrá H.G. Þar segir: "Skálanesfjara er nokkuð utan við Ytri-vík [eldra heitið á Áttæringsvík], æði löng og góð beitarfjara, og þar upp af Húsatættur gömlu fjárhúsanna frá Skálanesi."

Fremur óræktað svæði. Beitarhúsið var fast norðan við fremur smágrýtta vík.

Engin merki um beitarhús sjást lengur á þessum slóðum og hafa ummerki um það sennilega horfið í tengslum við framkvæmdir á þéttbýlinu á Vopnafirði.

Hættumat: Stórhætta, vegna framkvæmda
Heimildir: Ö-Austur-Skálanes H.G., bls. 2.

NM-044:008 frásögn uppsátur

A 690818 N 589585

Samkvæmt Ara Sigurjónssyni var uppsátur í Áttæringuvík (nafnið sjálf er þó tilkomin vegna þess að áttæringur festist í vikinni, sbr. Örnefnaskrá H.G.), rúmum 305 m sunnan við bæ 001 og 40 m SSV við beitarhús 007.

Fjaran er nokkuð grýtt og lítið um þangróður. Tveir gróðursnauður klettar afmarka víkina til norðurs og suðurs og er víkin sjálf skeifulaga.

Engin merki um að þarna hafi verið uppsátur sést lengur, óvíst er af hverju svo sé.

Hættumat: Stórhætta, vegna framkvæmda

Heimildir: Ö-Austur-Skálanes H.G. bls 2.

NM-044:009 hleðsla naust

A 690777 N 589479



Til vinstri: Hleðsla 009, horft til NV. Til hægri: Teikning af sama stað, loftmynd frá Loftmyndum ehf

Austarlega á Hólmafjöru, fast vestan við Landhólma, er hleðsla af nausti, sléttum 400 m sunnan við bæ 001 og 60 m austan við býlið Hólm 011. Naustið er 3 m utan við úttektarsvæði vegna deiliskipulags 2022 en helgunarsvæði (15 m) þess nær innan svæðis og af þeim sökum var naustið tekið með.

Fjaran er fremur smágrýtt en gróður þéttist mjög fljótlega þegar nær dregur landi.

Hleðslan af naustinu er um 12 m á lengd og er reist upp við bakka Hólmafjöru. Hún er grjóthlaðin, allt að 0,6 m á hæð og sjást 2-4 umför af stæðilegu grjóti en víða er hleðslan byrjuð að hverfa undir gróður. Aðeins norðurhluti naustins er varðveittur. Til er ljósmynd af naustinu í eigu Ara Sigurjónssonar, heimildamanns. Þar sést að naustið var grjóthlaðið með timburþaki. Dyr voru á naustinu á miðri SSA-hlið þess.

Hættumat: Stórhætta, vegna landbrots

NM-044:010 frásögn uppsátur

A 690776 N 589460

Að sögn Ara Sigurjónssonar, heimildamanns var uppsátur við austurhluta Hólmafjöru um 75 m suðaustan við Hólm 011 og 20 m sunnan við naust 009. Staðurinn er 12 m utan við úttektarsvæði vegna deiliskipulags 2022 en helgunarsvæði (15 m) hans nær innan svæðis og af þeim sökum var þessi minjastaður tekinn með.

Fjaran er fremur smágrýtt en þangróður er talsverður nær sjónum. Landgróður þéttist mjög fljótlega þegar nær dregur landi.

Lendingin er náttúruleg og sést sem um 3 m breið vör í fjörunni og þar sést skor eftir báta.

Hættumat: Hætta, vegna framkvæmda

NM-044:011_01 Hólmar heimild um býli

A 690715 N 589494

„Hólmatún liggur upp að vikinni og hólmunum, tún gamla býlisins Hólma, sem nú hefur færzt upp að bílvegi, og hefur við Kolbeinsgötu fengið götunúmer,“ segir í örnefnaskrá H.G. Í örnefnaskrá G.M. segir: „Býlið Hólmar stóð á bakkanum fyrir víkurbotninum. Þar var tún,sem nú er horfið undir byggingar og götu.“ Til er túnakort af þessu býli frá 1920, merkt sem tún Jóns Sigurðssonar, sem bjó á Hólmi árið 1918. Býlið (01)er merkt sunnarlega innan túns inn á túnakortinu. Á kortinu eru einnig tveir kálgarðar (02 og 03) merktur og ná þessar minjar yfir svæði sem 70 x 40 m að stærð og snýr norður-suður.



Upprét túnakort af Hólmum frá 1920. Loftmynd frá Loftmyndum ehf.



Svæðið þar sem Hólmur stóð eitt sinn, rétt sunnan við íbúðarhúsið, horft til vesturs.

Samkvæmt Ara Sigurðssyni, heimildamanni, var býlið Hólmur rúmum 420 m SSV við bæ 001 og 20 m ASA við veg 022. Samkvæmt Ara var býlið í húsinu þar til skömmu fyrir 1950. Hólmur sést á gamalli loftmynd frá 1958.

Þar sem býlið var er nú (2022) bakgarður íbúðarhússins Skálanesgötu 14 (b. 1980).

Engin ummerki sjást lengur um býlið en það hefur sennilega horfið vegna framkvæmda við þéttbýlið á Vopnafirði. Til er ljósmynd af gamla bænum í eigu Ara Sigurðssonar. Þar sést að húsið var timburhús og með útskoti eða áfasta skemmu suðausutan við húsið. Hugsanlega er enn einhver mannvist undir sverði en þá er hún mikið röskuð.

Hættumat: Stórhætta, vegna framkvæmda

Heimildir: Ö-Austur-Skálanes H.G., bls. 2; Ö-Austur-Skálanes G.M., bls. 3; Túnakort 1920; LMI

7847

NM-044:0II_02 heimild um kálgarð

A 690680 N 589486

Kálgarður er merktur um 30 m vestan við býlið Hólma inn á túnakort frá 1920. Engin merki um kálgarð sjást lengur á þessum slóðum enda býlið að raska svæðinu mikið vegna uppbyggingar á Vopnafirði.

Hættumat: Stórhætta, vegna framkvæmda

Heimildir: Túnakort 1920

NM-044:0II 03 heimild um kálgarð

A 690733 N 589561

Kálgarður er merktur um 70 m norðan við býlið Hólma inn á túnakort frá 1920. Engin merki um kálgarð sjást lengur á þessum slóðum enda býlið að raska svæðinu mikið vegna uppbyggingar á Vopnafirði.

Hættumat: Stórhætta, vegna framkvæmda

Heimildir: Túnakort 1920

NM-044:012 brunnur brunnur

A 690708 N 589493

Brunnur er um 10 m VSV við Hólma 011 og 20 m ASA við veg 028.

Brunnurinn er rétt sunnan við skurð, á órákтуðu svæði sem var á kafi í grasi þegar skrásetjari var þar sumarið 2022.

Brunnurinn sést mjög illa vegna þess hve gróið er yfir svæðið en hann er a.m.k. 1 m á kant. Ekki er hægt að segja til hversu djúpur hann er.

Hættumat: Stórhætta, vegna ábúðar

NM-044:013 tóft útihús

A 690690 N 589433



Til vinstri: Útihús 013, horft til VNV. Til hægri: Teikning af sama stað, loftmynd frá Loftmyndum ehf

Tóft er um 480 m SSV við bæ 001 og 45 m norðaustan við býlið Bjarg 018. Samkvæmt Ara Sigurjónssyni, heimildamanni, er þetta útihús frá Bjargi.

Gamla heimatúnið á Bjargi er komið í órákt og er það á kafi í gróðri. Útihúsið er austarlega innan gamla túnsins, mjög nálægt fjörunni.

Tóftin er einföld, 9,5 x 6 m að stærð og snýr norðvestur-suðausturs. Hún er torf og grjóthlaðin og eru veggir signir, 0,4 m á hæð. Ekki sér í umför þótt víða, einkum utarlega á norðvesturhliðinni, sér glitta í stæðilegt hleðslugrjót. Norðausturveggur liggur lengra til suðausturs en suðvestur veggurinn. Ekki er hlaðinn veggur á suðausturhlið.

Hættumat: Stórhætta, vegna framkvæmda

NM-044:014 gerði kálgarður

A 690613 N 589495



Til vinstri: Gerði 014 horft til ANA. Til hægri: Teikning af sama stað, loftmynd frá Loftmyndum ehf

Mjög raskaður kálgarður er rúmum 450 m SSV við bæ 001 og 80 m VSV við veg 022.

Garðurinn er í miðri hálfgróinni fjallshlíð, NNA við skóg Skógræktarfélags Vopnafjarðar.

Kálgarðurinn er 22 x 6,5 m að stærð og snýr NNA-SSV. Hann er mikið raskaður vegna trjágróðurs á svæðinu en einnig er búið að reisa kofa og leggja girðingu á svæðið sem hafa raskað VNV-hluta garðsins. Torfhleðslur eru greinilegar á SSV- og NNA hlið kálgarðsins og þar eru hæð veggja 0,4 m en veggir eru nær útflattir á VNV og ASA hlið garðsins og þar er vegghæð mest 0,2 m. Nokkur beð má enn sjá innan garðsins, einkum syðst í garðinum.

Hættumat: Stórhætta, vegna framkvæmda

NM-044:015 tóft óþekkt

A 690645 N 589536



Til vinstri: Gerði 014 horft til austurs. Til hægri: Teikning af sama stað, loftmynd frá Loftmyndum ehf

Lítill tóft er um 405 m SSV við bæ 001 og 10 m SSV við tóft 017.

Tóftin á miðjum hálfgrónum ás, nokkru vestan við suðurhluta Kolbeinsgötu.

Tóftin er 3,5 x 2 m að stærð og snýr norðaustur-vestur. Hún er torfhlaðin og eru veggir signir, 0,5 m á hæð og eru þeir álíka breiðir. Op er á tóftinni til suðurs. Klapparhóll, gróinn, afmarkar suðausturhluta tóftarinnar. Ekki er vitað um hlutverk tóftarinnar, mögulega einhvers konar skepnuhús.

Hættumat: Stórhætta, vegna framkvæmda

NM-044:016 vegur leið

A 690640 N 589538



Vegur 016, horft til NNW.

Gamall, upphlaðinn, vegur liggur upp á hálfgrónum ás, rétt vestan og suðvestan við þéttbýlið á Vopnafirði. Samkvæmt Ara Sigurjónssyni, heimildamanni, var þetta gömul þjóðleið sem lá um fjörðinn. Ekki er ljóst hvert hann lá nákvæmlega en ekki er til herforingjaráðskort fyrir Vopnafjörð. Hluti leiðarinnar var tekin út vegna deiliskipulags innan Vopnafjarðar 2022.

Leiðin liggur á miðjum ás. Svæðið er vel gróið á þessum slóðum og er mikið um trjágróður nokkru sunnan og vestan við veginn.

Innan úttektarsvæðis 2022 er vegurinn sjáanlegur rétt vestan við Kolbeinsgötu 60 (b. 1981). Vegurinn er greinilegur á um 55 m löngum kafla og liggur hann hér um bil norður-suður. Nyrsti hluti vegarins nær út fyrir úttektarsvæðið sem tekið var út 2022.

Vegurinn er um 3 m á breidd og hann er 0,5 m hærra en umhverfið þar sem hann er hæstur til suðurs. Vegurinn lækkar skarpt því norðar sem dregið er og verður mjög óglöggur nyrst þar til hann hverfur undir gróður.

Hættumat: Stórhætta, vegna framkvæmda

NM-044:017 tóft óþekkt

A 690651 N 589544



Tóft 017, horf til suðurs.

Torfhlaðin tóft er rúmum 395 m SSV við bæ 001 og 10 m NNA við tóft 015.

Tóftin á miðri hálfgrónum ás, nokkuð er um trjágróður vestan við tóftina.

Tóftin er tvískipt, 10 x 3 m að stærð og snýr NNA-SSV. Veggir tóftarinnar eru 0,6 m á hæð og gróinn klapparhól afmarkar suðausturhlið tóftarinnar. Gengið er inn í tóftina í norðausturhorni hennar. Hólf A er suðvestast. Það er 3 x 2 m að innanmáli og snýr hólfíð eins og tóftin. Hólf B er norðaustast og er innangegt milli þessara hólfá. Hólfíð er 2,5 x 2 m að stærð og snýr NNA-SSV.

Hættumat: Stórhætta, vegna framkvæmda

NM-044:019 gerði kálgarður

A 690714 N 589702

Kálgarður er í bakgarði íbúðarhússins á Kolbeinsgötu 48 (b. 1984), um 230 m suðvestan við bæ 001 og 170 m NNA við tóft 017. Kálgarðurinn virðist ungun og er sennilega á mörkum þess að teljast til fornleifa. Hann fær þó að njóta vafans og er því tekinn með í þessa fornleifaskrá.

Kálgarðurinn er fast austan við háan og hálfgróinn klettaás.

Kálgarðurinn er 25 x 5 m að stærð og snýr NNA-SSV. Líklega hefur hann náð lengra til austurs en þar er búið að slétta og gera bakgarð. Veggir kálgarðsins eru signir, 0,2-0,4 m á hæð og hlaðnir úr torfi. Þeir eru víðast hvar mjög ógreinilegir, nær alveg horfnir til austurs og NNA/SSV- hlið kálgarðsins er í slæmu ástandi. Kálgarðinum hefur líklega verið skipt í þrjú hólf. Syðsta (A) og nyrsta hólfíð (C) er jafnstór, 9 x 5 m að innanmáli (og snúa eins og kálgarðurinn) en miðhólfíð (B) er aðeins 6 x 5 m að stærð og snýr NNA-SSV. Beð sjást enn í öllum hólfum, mjög ógreinileg þó.

Hættumat: Stórhætta, vegna framkvæmda



Teikning af gerði 019, loftmynd frá Loftmyndum ehf

NM-044:020 frásögn vatnsból

A 690855 N 589874



Vatnsból 020, horf til NV.

Að sögn Ara Sigurjónssonar, var lækur rétt suðvestan við bæ 001 og var það notað sem vatnsból bæjarins. Vatnsbólíð var um 6 m suðvestan við bæ 001 og 20 m vestan við Kolbeinsgötu.

Þar sem lækurinn rann er nú (2022) bakgarður íbúðarhússins á Kolbeinsgötu 28. Til suðurs er óræktað svæði, kafloðið.

Engin ummerki lengur sjást um læk á þessum stað en svæðið er allt gjörbreytt vegna framkvæmda í tengslum við þéttbýlið í Vopnafirði.

Hættumat: Stórhætta, vegna framkvæmda



Til vinstri: Tóft 021, horft til NA. Til hægri: Teikning af sama stað, loftmynd frá Loftmyndum ehf

Fjárhústóft er rúmum 115 m SSV við bæ 001 og 30 m vestan við Kolbeinsgötu. Tóftin sést vel þegar Kolbeinsgatan er keyrð.

Tóftin er á sléttu en óræktuðu svæði, rétt norðan við bakgarð íbúðarhúss við Kolbeinsgötu 42 (b. 1976). Til vesturs er völdugur framræsluskurður.

Tóftin er tvískipt, 10,5 x 6 m að stærð og nýr norður-suður. Tóftin er torf-og grjóthlaðin en ekki sér í umför vegna mikils gróðurs. Hleðslur er stæðilegar, allt að 1,4 m að hæð. Vesturhlutinn er reistur upp að 1,5 m háum garði sem líklega var reistur nokkru eftir fjárhúsinu og telst sennilega ekki til fornleifa. Hólf A er syðst. Það er 3 x 2 m að innanmáli og snýr eins og tóftin. Hólf B er nyrst. Það er 3 x 3 m að stærð. Bæði hólfín hafa op fyrir miðju austurhlíð þeirra. Engin hlaða er greinileg við þetta fjárhús, mögulega hefur hún verið til norðvesturs og horfið vegna byggingar garðsins sem búið er að reisa þar.

Hættumat: Stórhætta, vegna framkvæmda

NM-044:022 heimild um samgöngubót

A 690889 N 589921

„Gamli bærinn [sjá 001] var torfbær og stóð norðar og ofar, sunnan undir efri innsiglingarvörðu. Nú stendur þar húsið Kolbeinsgata 26 [b. 1959],“ segir í örnefnaskrá GM. Varðan var um 40 m NNA við bæ 001 og 15 m vestan við Kolbeinsgötu.

Varðan var rétt norðan við núverandi íbúðarhúss Kolbeinsgötu 26.

Engin ummerki um vörðu sjást lengur á þessum stað. Samkvæmt Ara Sigurjónssyni, heimildamanni, var varðan þar sem nú (2022) er grenitré.

Hættumat: Stórhætta, vegna framkvæmda

NM-044:023 tóft óþekkt

A 690897 N 589969



Til vinstri: Tóft 023, horft til NV. Til hægri: Teikning af sama stað, loftmynd frá Loftmyndum ehf

Nokkru suðvestan við Garðskletta er tóft, um 80 m NNA við bæ 001 og 50 m norðan við vörðu 022. Tóftin er 6,5 m utan við úttektarsvæði 2022 en helgunarsvæði hennar (15m) nær innan þess og því er

hún tekin með í þessa fornleifaskrá.

Tóftin er ofarlega á grónum klapparhól, rétt vestan við Kolbeinsgötu.

Tóftin er 12 x 4 m að stærð og snýr norður-suður. Hún er einföld og afmarkar klapparhóll allar hliðar tóftarinnar nema til suðurs, þar er 5 m langur torfveggur sem snýr austur-vestur og er 0,6 m á hæð. Op er á tóftinni í suðvesturhorni hennar. Óvíst er með hlutverk tóftarinnar, mögulega einhvers konar rétt eða útihús sem líklega hefur tilheyrt býlinu Garði 029 sem var rétt VNV við Garðskletta og utan úttektarsvæðis 2022.

Hættumat: Hætta, vegna framkvæmda

NM-044:024 *Vigdísaklettur* heimild huldufólksbústaður A 690896 N 590217



Vigdísaklettur 024, horft til austurs.

„Austur af Melum, á brún ofan við kaupúnið, eru nokkrir nafnkenndir klettur. Innsti kletturinn heitir Vigdísarklettur. Í örnefnaskrá J.E. segir, að fram af honum hafi hratað til dauða kona, er Vigdís hét,“ segir í örnefnaskrá G.M. Í örnefnaskrá H.G. segir: „Þjóðsagan hermir, að í klettinum [þ.e. Vigdísarklettur] byggi huldukona einstæð er Vigdís hét. Hún hafði komið til kaupmannsins í draumi og beðið hann um úttekt úr búðinni, því hún ætti í bágindum með börnin sín, hvað kaupmaður játti fúslega. Eftir það henti kaupmann hvert happið af öðru, og varð hinn mesti lánsmaður. Hitt má svo vera, að einhver Vigdís hafi hrapað þarna fram af klettinum.“ Vigdísaklettur eru nokkru norðaustur við Merki, sléttum 50 m ANA við leið 025 og 180 m SSV við tóft 027.

Vigdísarklettur eru á litlu óræktuðu svæði inn í miðju þéttbýli Vopnafjarðar, mitt á milli gatnanna Hamrahlíðar og Steinsholts. Nokkuð er um trjágróður á þessum stað, einkum fast sunnan og austan við Vigdísakletta.

Vigdísarklettur er hálfgróinn klettadrangi, um 40 x 20 m að stærð og snýr norður-suður. Kletturinn er allt að 8 m hár að austan en aðeins 2 m að vestan.

Hættumat: Stórhætta, vegna framkvæmda

Heimildir: Ö-Austur-Skálanes GM, bls. 13; Ö-Austur-Skálanes H.G., bls. 8

NM-044:025 frásögn leið A 690849 N 590210

Að sögn Ara Sigurjónssonar, heimildarmanns, var leið sem lá frá Vigdísarstöðum 030 og til norðvesturs og lá leiðin rétt sunnan við Vigdísarkletta 024. Hluti leiðarinnar var tekin útt vegna deiliskipulags í Vopnafirði árið 2022. Leiðin var um 20 m sunnan við Vigdísakletta 020 og 30 m SSV við tóft 026.

Svæðið hallar lítillega til austurs og innan þess eru mikið af íbúðarhúsum og bakgörðum þeim tengdum. Þar sem leiðin lá er núna mörg íbúðarhús sem tilheyra þéttbýlinu á Vopnafirði og vegna þess sjást engin merki um leiðina innan úttektarsvæðis 2022.

Hættumat: Stórhætta, vegna framkvæmda

NM-044:026 tóft óþekkt A 690908 N 590235



Tóft 026, loftmynd frá Loftmyndum ehf

Tóft er fast austa við Vigdísarklett 024, um 30 m norðvestan við íbúðarhúsið á Hamrahlíð 38 (b.1966) og 40 m SSA við íbúðarhúsið á Steinholti 10 (b. 1981).

Á litlu óræktuðu svæði innan þéttbýlisins á Vopnafirði. Svæðið hallar lítillega til austurs.

Tóftin er 3,5 x 3,5 m að stærð og er einföld með opi í suðausturhorni hennar. Tóftin er grjóthlaðin, 0,6 m á hæð en ekki sér í umför í hleðslum vegna mikils gróðurs þótt víða glitti í stæðilegt grjót. Nokkru norðar en tóftin er um 12 m langur hryggur. Hann er L-laga og snýr nálega norðaustur-suðvestur á um 7 m löngum kafla en síðan austur-vestur á um 5 m löngu kafla. Hryggurinn sést illa vegna mikils gróðurs og mögulega er þetta

aðeins náttúrulegur hryggur. Ekki er þó útilokað að þetta séu seinastu leifar af kró, eða garði sem hefur verið umhverfis tóftina.

Hættumat: Stórhætta, vegna framkvæmda

NM-044:027 tóft óþekkt

A 690949 N 590391



Til vinstri: Tóft 027, horft til austurs. Til hægri: Teikning af sama stað, loftmynd frá Loftmyndum ehf

Lítill tóft er 35 m norðaustan við íbúðarhúsið á Steinholti 16 (b. 1984) og 160 m NNA við tóft 026. Tóftin er 15 m utan við úttektarsvæði 2022 en helgunarsvæði hennar (15 m) nær rétt innan svæðis og af þeim sökum var hún tekin með í þessa fornleifaskrá.

Tóftin er á hálfgrónum klapparhól nokkru austar en fótboltavöllur sveitarfélagsins. Þetta svæði er í óráekt en allt umhverfis það er þéttbýlið á Vopnafirði.

Tóftin er einföld, 7,5 x 7 m að stærð og snýr norður-suður. Tóftin er grjóthlaðin og sést allt að 2 umför af stæðilegu grjóti. Veggir eru signir, 0,5 m á hæð en ekki er hlaðinn veggur á SSA-hluta tóftarinnar. Tóftin er reist í smávægilegum halla til SSA. Óvíst er með hlutverk tóftarinnar, mögulega einhvers konar hús undir skepnuhald.

Hættumat: Hætta, vegna framkvæmda

NM-044:028 vegur leið

A 690695 N 589506



Greinilegur vegur er mitt á milli Skálanesgötu 14 og Kolbeinsgötu, um 405 m SSV við bæ 001 og 20 m VNV við Hólms 011. Hann hefur líklega legið frá leið 016 og til býlisins Hólms 011.

Vegurinn liggur um óráktað svæði, rétt ASA við upplýsingaskilti um Vopnafjörð sem stendur við Kolbeinsgötu. Vegurinn er sjáanlegur á um 18 m löngum kafla og liggur nálæga VNV-ASA. Til VNV endar garðurinn við Kolbeinsgötu og til ASA hverfur hann við skurð sem liggur um svæðið. Vegurinn er grasivaxinn, um 4 m á breidd og er hæstur til VNV, en þar rís hann 0,4 m hærra en umhverfið.

Hættumat: Stórhætta, vegna framkvæmda

Vegur 028, horft til austurs

5 Niðurstöður og samantekt

Minjarnar sem skráðar voru innan úttektaarsvæða á Vopnafirði eru innan lögbýlisins Austur-Skálanes. Nafn jarðarinnar kemur fyrst fram í heimildum við lok 14. aldar vegna kaupsamnings¹ en líklega hefur jörðin byggst snemma, eða fljótlega eftir landnám. Samkvæmt *Sveitum og jörðum í Múlaþingi* var jörðin talin góð búsetujörð, einkum vegna mikilla sjávarhlunninda en síður vegna landkosta því engjar voru litlar.² Þar segir einnig að verslunarstaður hafi „frá fornri tíð“ verið á jörðinni. Byggd tók ekki að þéttast að ráði innan jarðarinnar fyrr en við lok 19. aldar og byrjun þeirra 20. þegar smábýli tóku að rísa í landi Austur-Skálanes, t.d. Bjarg og Nýibær. Á tímabilinu 1960–1980 tók síðan Vopnafjörður á sig svip hefðbundins sjávarþorps þess tíma þegar smábýlin viku fyrir íbúðarhúsnæði og öðrum mannvirkjum.³ Hér fyrir neðan verður fjallað stuttlega um fornleifarnar sem skráðar voru en í viðauka II er minjakort af svæðinu.

Svæði 1: Austur-Skálanes

Samtala	Minjaeiningar	Sérheiti	Tegund	Hlutverk	Hættumat
NM-044:001	1	Eystra-Skálanes	Bæjarhóll	Bústaður	Stórhætta
NM-044:002	1	Eystra-Skálanes	Heimild	Bústaður	Stórhætta
NM-044:003	1		Heimild	Lending	Stórhætta
NM-044:004	1		Frásögn	Þvottastaður	Stórhætta
NM-044:005	3		Heimild	Verbúð	Stórhætta
NM-044:006	1	Ástutóft	Tóft	Bústaður	Hætta
NM-044:007	1	Húsatættur	Heimild	Beitarhús	Stórhætta
NM-044:008	1		Frásögn	Uppsátur	Stórhætta
NM-044:009	1		Hleðsla	Naust	Stórhætta
NM-044:010	1		Frásögn	Lending	Hætta
NM-044:011	3	Hólmar	Heimild	Býli	Stórhætta
NM-044:012	1		Brunnur	Brunnur	Stórhætta
NM-044:013	1		Tóft	Útihús	Stórhætta
NM-044:014	1		Gerði	Kálgarður	Stórhætta
NM-044:015	1		Tóft	Óþekkt	Stórhætta
NM-044:016	1		Vegur	Samgöngubót	Stórhætta
NM-044:017	1		Tóft	Óþekkt	Stórhætta
NM-044:019	1		Gerði	Kálgarður	Stórhætta
NM-044:020	1		Frásögn	Vatnsból	Stórhætta
NM-044:021	1		Tóft	Fjánhús	Stórhætta

¹ DI III, bls. 639.

² SJM I, bls. 114.

³ SJM I, bls. 114–115; Ari Sigurjónsson, munnleg heimild.

NM-044:022	1		Heimild	Samgöngubót	Stórhætta
NM-044:023	1		Hleðsla	Óþekkt	Hætta
NM-044:028	1		Vegur	Samgöngubót	Stórhætta
27					

Innan svæðis 1 voru tvö bæjarstæði Austur-Skáláness skráð. Eldra bæjarstæðið (NM-044:001) er mikið raskað vegna byggingar íbúðarhúss við Kolbeinsgötu 28 (b. 1959). Húsið stendur nær beint ofan á lágum bæjarhól þar sem greina má uppsöfnun mannvistarlagar en síðustu bæjarhúsin eru með öllu horfin af yfirborði. Bæjarhóllinn er a.m.k. 20 x 16 m að stærð og snýr hér um bil NNA-SSV.



Svæðið þar sem yngra bæjarstæði Eystra-Skáláness (002) stóð eitt sinn, horft til VSV

Hóllinn hefur skýra brún að sunnan en mörkin eru ógreinileg að vestan og austan. Ekki er ljóst hversu langt norður hóllinn nær. Sá hluti er kominn undir íbúðarhúsið við Kolbeinsgötu 28. Árið 1910 var bærinn færður suðaustarlega í Skálánessvík og þar var reist tveggja hæða timburhús (NM-044:002). Til er ljósmynd af húsinu í eigu Ara Sigurjónssonar, heimildamanns. Rétt suðvestan við eldra bæjarstæðið var skráð frásögn um vatnsból (NM-044:020). Þar rann eitt sinn lækur sem notaður var sem vatnsból bæjarins að sögn Ara. Engin merki sjást um læk á þessum stað lengur en svæðið er allt gjörbreytt vegna framkvæmda í tengslum við þéttbýlið á Vopnafirði. Útihústóft (NM-044:021) frá Austur-Skálánesi var enn fremur skráð og er hún líklega af fjárhúsum. Tóftin er torf- og grjóthlaðin, tvískipt og eru veggir stæðilegir, allt að 1,4 m að hæð. Vesturhlutinn er byggður upp að 1,5 m háum garði. Sá garður var líklega var reistur nokkru seinna en fjárhúsin og er líklega ekki nógu gamall til að teljast til fornleifa.

Heimild um gamla býlið Hólma (NM-044:011_01) innan svæðis, rétt NNV við Hólmanvík. Samkvæmt *Sveitum og jörðum í Múlaþingi* var býlið fyrst byggt um miðja 19. öld.⁴ Engin ummerki sjást lengur um býlið eða kálgarða (NM-044:011_02-03), sem merktir eru inn á túnakort þess. Allar þessar minjar hafa að líkindum horfið vegna framkvæmda innan þéttbýlisins

⁴ SJM I, bls. 115-116.

á Vopnafirði. Til er ljósmynd af Hólumum í eigu Ara Sigurjónssonar. Á henni sést að húsið var timburhús og með útskot eða áfasta skemmu suðaustan við húsið. Rétt VNV við Hólma er brunnur (NM-044:012) en hann sést mjög illa vegna gróðurs. Brunnurinn er a.m.k. 1 m á kant (innanmáls). Naust (NM-044:009) var nýtt frá Hólumum. Naustið er austarlega á Hólmafjöru. Það er 3 m utan við úttektarsvæðið 2022 en helgunarsvæði (15 m) naustsins er að hluta innan þess og af þeim sökum er fjallað um það hér. Aðeins norðurhluti naustsins er varðveittur. Það sem sést af naustinu er 12 m löng grjóthleðsla upp við bakka í Hólmafjöru. Við naustið var lending (NM-044:010) í Hólmafjöru. Lendingin er náttúruleg og sést sem 3 m breið renna. Þar sést einnig kjalfar.



Kálgarður NM-044:019, horf til ANA

Tveir nokkuð raskaðir kálgarðar voru skráðir á svæðinu og tilheyrðu þeir að líkindum seinni tíma býlum innan Austur-Skálaness fremur en sjálfri heimajörðinni. Kálgarður (NM-044:014) er rétt NNA við skóg Skógræktarfélags Vopnafjarðar. Kálgarðurinn er 22 x 6,5 m að stærð og snýr NNA-SSV. Torfhleðslur eru greinilegar á SSV- og NNA-hlið kálgarðsins en veggir eru nær útflattir á

VNV- og ASA-hliðum. Kálgarður (NM-044:019) er í bakgarði íbúðarhússins á Kolbeinsgötu 48 (b. 1984). Kálgarðurinn er 25 x 5 m að stærð og snýr NNA-SSV. Hann hefur að öllum líkindum náð lengra til austurs en þar er búið að slétta og gera grasflöt í bakgarðinum.

Innan Skálaneshverfis voru fjórar tóftir skráðar utan gamla heimatúns jarðarinnar. Tóftir (NM-044:015 og 017) eru á miðjum hálfgrónum ási, nokkru vestan við suðurhluta Kolbeinsgötu. Þær eru ágætlega varðveittar. Tóft 015 er einföld, 3,5 x 2 m að stærð og snýr norðaustur-suðvestur. Tóft 017 er tvískipt, er 10 x 3 m að stærð og snýr NNA-SSV. Þær eru báðar torfhlaðnar og afmarkar gróinn klapparhóll suðvesturhlið tóftanna. Óvíst er með hlutverk þeirra beggja, annað en að þau eru einhvers konar útihús og þá sennilega frá seinni tíma smábýlum en ekki heimajörðinni Austur-Skálanesi. Tóft af Ástukofa (NM-044:006) er rétt norðan við Sléttabliðshól. Ástukofi er 8 m utan við úttektarsvæðis 2022 en helgunarsvæði kofans (15 m) nær inn fyrir svæðið. Samkvæmt Ara Sigurjónssyni bjó Ásta Möller í þessum kofa á fyrri hluta 20. aldar. Tóftin er einföld, ágætlega varðveitt og er 8 x 6 m að stærð (ANA-VSV). Enn

fremur er heimild um beitarhús (NM-044:007) sunnan við Sléttublettshól. Engin merki sjást lengur um þau og hafa þau líklega horfið vegna framkvæmda við þéttbýlið á svæðinu.

Nokkur fjöldi minja sem tengist sjósókn var skráður innan svæðis, flestar þeirra minja eru í og við Skálanesvík og eru þær nær allar horfnar vegna framkvæmda við þéttbýlið. Í Skálanesvík er heimild um þrjár verbúðir (NM-044:005_01-03). Þeirra er getið í örnefnaskrá og sjást engin merki þeirra lengur en samkvæmt Ara Sigurjónssyni var komið niður á leifar einnar verbúðar (NM-044:005_03) þegar grafið var fyrir grunni yngra bæjarstæðis Austur-Skálaness árið 1910. Einnig er heimild um lendingu (NM-044:003) í Skálanesvík. Samkvæmt örnefnaskrá var það lending fyrir áðurnefndar verbúðir (sjá NM-044:005_01-03).⁵ Engin ummerki um þessa lendingu sjást lengur. Þá var uppsátur skráð í Áttæringsvík (nafnið sjálf er þó tilkomið vegna þess að áttæringur festist í víkinni, sbr. Örnefnaskrá H.G.). Engin merki um uppsátur sjást lengur en oft er ekki mikilla mannvirkja að vænta þar sem slíkir minjastaðir eru skráðir.

Þrjár samgöngubætur voru skráðar innan Skálaneshverfis, þar af tveir vegir. Vegur (NM-044:016) er sjáanlegur rétt vestan við lóð á Kolbeinsgötu 60 (hús b. 1981). Vegurinn er um 3 m á breidd, er greinilegur á um 55 m löngum kafla og liggur hann nokkurn veginn norður-suður. Ekki er ljóst hvert hann lá nákvæmlega en ekki er til herforingjaráðskort frá upphafi 20. aldar fyrir Vopnafjörð. Vegur (NM-044:028) er mitt á milli Skálanesgötu 14 og Kolbeinsgötu. Hann hefur líklega legið af leið 016 og að býlinu Hólmum 011_01. Vegurinn er um 4 m á breidd og rís hann 0,4 m hærra en umhverfið þar sem hann er hæstur til VNV. Vegurinn sést á um 18 m löngum kafla. Einnig er heimild um Efri-siglingarvörðu (NM-044:022) sem var á lóðamörkun Kolbeinsgötu 26 og 28 en engin merki hennar sjást lengur.



Vegur NM-044:016, horft til NV.

Að lokum var frásögn um þvottastað skráð í Skálanesvík. Víkin hefur breyst umtalsvert vegna þéttbýlisframkvæmda og sjást engin merki hans á yfirborði en á slíkum stöðum sjást oft lítil ummerki sem tengjast þvottunum. Suðvestarlega í víkinni er ungt bárujárnshús með steypum stöpli. Í því var þvottur þveginn undir það seinasta um miðbik 20. aldar og er húsið því ekki nógu gamalt til þess að teljast til fornminja.

⁵ Ö-Austur-Skálanes H.G., bls. 2.

Svæði 2: Holtahverfi

Tafla 2. Minjar innan Holtahverfis					
Samtala	Minjæiningar	Sérheiti	Tegund	Hlutverk	Hættumat
NM-044:024	1	Vigdísarklettur	Heimild	Huldufólksbústaður	Stórhætta
NM-044:025	1		Frásögn	Leið	Stórhætta
NM-044:026	1		Tóft	Óþekkt	Stórhætta
NM-044:027	1		Tóft	Óþekkt	Hætta
	4				

Huldufólksbústaður í Vigdísakletti (NM-044:024) var skráður austarlega á svæði 2, innan Holtahverfis. Vigdísaklettur er hálfgróin klöpp eða klapparhóll, um 40 x 20 m að stærð og snýr norður-suður. Í örnefnaskrá segir að í „klettinum [þ.e. Vigdísarkletti] byggi huldukona einstæð er Vigdís hét. Hún hafði komið til kaupmannsins í draumi og beðið hann um úttekt úr búðinni, því hún ætti í bágingum með börnin sín, hvað kaupmaður játti fúslega.“⁶

Tvær tóftir voru skráðar innan Holtahverfis. Tóft (NM-044:026) er fast austan við Vigdísakletta. Tóftin er 3,5 x 3,5 m að stærð og er einföld með opi í suðausturhorni. Líklega er þetta einhvers konar skepnuhús. Um 12 m langur hryggur er litlu norðar en tóftin. Hryggurinn sést ekki vel vegna gróðurs. Ekki er loku fyrir það skotið að þetta sé aðeins náttúrumyndun en það getur hugsast að um leifar af gerði sé að ræða



Tóft NM-044:027, horft til norðurs.

sem hefur verið við tóftina. Tóft (NM-044:027) er 15 m utan við svæðið sem tekið var út 2022 en þar sem helgunarsvæði hennar (15 m) er við mörk úttektarsvæðisins er fjallað um hana í þessari skýrslu. Tóftin er einföld, 7,5 x 7 m að stærð og eru veggir hennar 0,5 m á hæð. Mögulega er þetta gamalt útihús og þá sennilega frá Vigdísastöðum (sem er utan úttektarsvæðis).

Á svæði 2 var einnig skráð frásögn um leið (NM-044:025). Að sögn Ara Sigurjónssonar var þetta leið sem lá frá Vigdísarstöðum og til norðvesturs, rétt sunnan við Vigdísarklett. Engin merki um leiðina sjást lengur vegna framkvæmda við þéttbýlið í Vopnafirði.

⁶ Ö-Austur-Skálanes H.G., bls. 8. Einnig eru sagnir um að kona sem hét Vigdís hafi hrapað af klettinum, sbr. Ö-Austur-Skálanes G.M., bls. 12.

Hættumat

Flestar minjar innan úttektarsvæðis eru skilgreindar í stórhættu vegna fyrirhugaðra framkvæmda en einn minjastaður (Naust NM-044:009) var skráður í stórhættu vegna landbrots. Minjar sem eru rétt utan við úttektarsvæðið voru aðeins skilgreindar í hættu. Í heildina voru 27 minjar skráðar í stórhættu og fjórar í hættu. Rétt er að geta þess að í hættumatinu er **ekki** fólgið mat á gildi fornleifa, heldur er því aðeins ætlað að vekja athygli á því að framkvæmdir kunni að ógna umræddum minjastöðum og því mikilvægt að taka tillit til þeirra við framkvæmdir og leita samráðs við Minjastofnun Íslands um nauðsynlegar mótvægisáðgerðir þar sem þeirra er þörf.

Samantekt

Sumarið 2022 var unnin fornleifaskráning vegna deiliskipulagsgerðar innan tveggja svæða á Vopnafirði. Annars vegar innan Skálaneshverfis (svæði 1) og hins vegar Holtahverfis (svæði 2). Flestar fornminjar fundust í Skálaneshverfi, eða alls 27 minjar. Minjadreifing er þéttust við gamla heimatún Austur-Skálaness og við býlið Hólma en einnig var nokkur fjöldi minja skráður suðaustast á svæðinu og við strandlengjuna. Mun færri minjar voru síðan skráðar í og við Holtahverfi, eða fjórar minjar sem voru allar á austurhluta svæðisins. Margar þeirra minja sem fundust í þessari úttekt voru annað hvort mikið raskaðar eða jafnvel alveg horfnar vegna fyrri framkvæmda við þéttbýlið í Vopnafirði.

Mikilvægt er að nefna að þótt minjar séu metnar í stórhættu þýði það ekki að rask á þeim sé óhjákvæmilegt heldur aðeins að gæta þurfi að þeim í skipulagsgerð og á framkvæmdastigi en oft má koma í veg fyrir rask á slíkum stöðum ef tekið er tillit til þeirra við skipulag og framkvæmdir. Það er Minjastofnunar Íslands að ákveða hvort, og þá með hvaða skilyrðum fornleifar mega víkja vegna framkvæmda. Minjastofnun mun einnig setja fram endanleg skilyrði um mótvægisáðgerðir þar sem fornleifar reynast í hættu vegna framkvæmdanna.

Við þessa fornleifaúttekt voru skráðar allar þær minjar sem þekktar eru úr heimildum og/eða yfirborðsummerki fundust um. Þrátt fyrir viðamikla heimildaleit og vettvangsrannsókn er alltaf möguleiki á að óþekktar minjar komi í ljós við framkvæmdir en ef það gerist þarf að skýra Minjastofnun Íslands frá fundinum svo fljótt sem auðið er

Heimildaskrá

BL: Björn Lárusson. 1967. *The Old Icelandic Land Registers*. Lundur, Gleerup.

DI: *Diplomatarium Islandicum eða Íslenskt fornbréfasafn* I–XV. bindi. 1857–1972.

Kaupmannahöfn/Reykjavík, Hið íslenska bókmenntafélag.

JJ: Johnsen, J. 1847. *Jarðatal á Íslandi*. Kaupmannahöfn, [Án útgefanda].

Lög um menningarminjar nr. 80/2012.

SJM I: *Sveitir og jarðir í Múlaþingi* I. 1974 Ármann Halldórsson, Sigmar Magnússon og Þorsteinn Bergsson (ritnefnd). Egilsstaðir, Búnaðarsamband Austurlands.

SSM: Sýslu- og sóknalýsingar: Múlasýslur. 2000. Finnur N. Karlsson, Indriði Gíslason og Páll Pálsson sáu um útgáfu. Reykjavík, Sögufélag/Örnefnastofnun Íslands.

Ö-Austur-Skálanes G.M: Örnefnaskrá Austur-Skálanes. 1985. Guðrún S. Magnúsdóttir skráði. Örnefnasafn Stofnunar Árna Magnússonar í íslenskum fræðum.

Ö-Austur-Skálanes H.G.: Örnefnaskrá Austur-Skálanes. 1976. Helgi Gíslason skráði. Örnefnasafn Stofnunar Árna Magnússonar í íslenskum fræðum.

Heimildamaður

Ari Sigurjónsson, Kolbeinsgötu 28 (f. 1951).

Hnitaskrá ISN93

Auðkenni	Austur	Norður
NM-044:001	690860	589886
NM-044:002	690878	589783
NM-044:003	690868	589831
NM-044:004	690866	589818
NM-044:005_01	690855	589814
NM-044:005_02	690858	589803
NM-044:005_03	690871	589784
NM-044:006	690901	589715
NM-044:007	690829	589623
NM-044:008	690818	589585
NM-044:009	690777	589479
NM-044:010	690776	589460
NM-044:011_01	690715	589494
NM-044:011_02	690680	589486
NM-044:011_03	690733	589561
NM-044:012	690708	589493
NM-044:013	690690	589433
NM-044:014	690613	589495
NM-044:015	690645	589536
NM-044:016	690640	589538
NM-044:017	690651	589544
NM-044:019	690714	589702
NM-044:020	690855	589874
NM-044:021	690784	589800
NM-044:022	690889	589921
NM-044:023	690897	589969
NM-044:024	690896	590217
NM-044:025	690849	590210
NM-044:026	690908	590235
NM-044:027	690949	590391
NM-044:028	690695	589506

Minjakort

