

Sörlaskjól

Fornleifaskrá

Anna Lía Guðmundsdóttir
Margrét Björk Magnúsdóttir



Reykjavík 2022

Borgarsögusafn Reykjavíkur
Skýrsla nr. 218

Sörlaskjól

Fornleifaskrá

Anna Lía Guðmundsdóttir
Margrét Björk Magnúsdóttir



Reykjavík 2022

Borgarsögusafn Reykjavíkur
Skýrsla nr. 218

Unnið að beiðni Umhverfis- og skipulagssviðs Reykjavíkur.

Skýrslur Borgarsögusafns Reykjavíkur.

Ábyrgðarmaður: María Karen Sigurðardóttir, deildarstjóri minjavörslu og rannsókna,
Borgarsögusafni Reykjavíkur.

© Borgarsögusafn Reykjavíkur

Anna Lía Guðmundsdóttir
Margrét Björk Magnúsdóttir

Mynd á forsíðu:

Ljósmyndasafn Reykjavíkur: *ABL 006 025 2-3 Sveinsstaðavör við Sörlaskjól*. Ljósmyndari
Jóhann Vilberg Árnason, maí 1966.

Borgarsögusafn Reykjavíkur

Skýrsla nr. 218

Reykjavík 2022

Öll réttindi áskilin.

Efnisyfirlit

Formáli	2
1. Saga svæðisins.....	3
1.1 Í landi Reykjavíkur við Kaplaskjól	3
2. Almenn um verndun menningarminja.....	13
3. Tilgangur og aðferðafræði við skráningu fornleifa, mannvirkja og yngri minja	14
4. Fornleifaskrá og varðveislumat fyrir fornleifar, mannvirki og yngri minjar	16
4.1 Skrá yfir fornleifar og yngri minjar á skráningarsvæðinu.....	17
Reykjavík 5-203 Sveinsstaðavör	17
Reykjavík 5-374 Atlantic Camp - Ægisíðukampur.....	18
Reykjavík 5-492 Hjallur, Melbær	19
Reykjavík 5-498 Hjallur, Melbær	21
Reykjavík 5-503 Fiskverkunarhús, álagablettur.....	22
Reykjavík 5-504 Áletrun, ristur	24
Reykjavík 5-690 Fiskverkunarhús, Sveinsstaðir.....	25
Reykjavík 5-692 Austurkot	26
Reykjavík 5-693 Fiskgeymsluhús	28
Reykjavík 5-694 Hjallaland, torfhús	29
Reykjavík 5-695 Sveinsstaðir, torfbær.....	30
Reykjavík 5-697 Áletranir.....	31
Reykjavík 5-717 Móabær.....	32
Reykjavík 5-719 Fiskgeymsluhús	32
5. Varðveislumat fyrir fornleifar, mannvirki og yngri minjar.....	33
6. Heimildaskrá	35
Óprentaðar / Óútgefnar heimildir.....	35
Prentaðar / útgefnar heimildir	35
Rafrænar heimildir / Vefsíður / Gagnagrunnar	36
Viðauki 1	36
Minjatafla	36
Viðauki 2	37
Fornleifakort.....	37

Formáli

Hér fer á eftir skráning fornleifa og yngri minja vegna breytinga á deiliskipulagi á opnu svæði við sjávarsíðuna meðfram Sörlaskjól og Faxaskjól, neðan byggðar, þar sem fyrirhugað er að setja göngu- og hjólastíg, sjá mynd 1.¹

Skráningin er unnin eftir kröfum um gerð deiliskipulags í samræmi við ákvæði í lögum um menningarminjar nr. 80/2012, reglum um skráningu jarðfastra menningarminja vegna skipulags og framkvæmda nr. 620/2019 og Skráningarstöðlum Minjastofnunar Íslands.²

Borgarsögusafn Reykjavíkur, áður Minjasafn Reykjavíkur, hefur um árábil gert fornleifaskráningar og fylgja þær ákvæðum um skráningu menningarminja sem er að finna í **lögum um menningarminjar nr. 80/2012** sem tóku gildi 1. janúar 2013. Fjallað er um skráningu vegna skipulags í 16. gr. þar sem segir að skráning fornleifa, húsa og mannvirkja skuli fara fram áður en gengið er frá aðalskipulagi eða deiliskipulagi og að skráning skuli „ætið fara fram á vettvangi“ áður en deiliskipulag er afgreitt eða áður en gefið er út leyfi til framkvæmda.³

Minjastofnun úthlutar skráningaraðilum verkefnanúmeri og hefur þessi skráning hlotið númerið **2698**. Vettvangsrannsókn fór fram 29. júní 2021. Kort og teikningar voru unnin á grunna Landupplýsingakerfis Reykjavíkurborgar (LUKR) í tölvuforritinu ArcMap. Fornleifaskráning er fornleifarannsókn án jarðrasks og felst í heimilda- og vettvangskönnun á minjum á tilteknu svæði, lýsingu á staðháttum og ástandi og gerð minjanna, mati á aldri þeirra, hlutverki og tegund, ásamt varðveislumati.

Febrúar 2022
María Karen Sigurðardóttir
deildarstjóri minjavörslu og rannsókna
Borgarsögusafni Reykjavíkur

¹ Landmótun. *Tillaga að deiliskipulagi. Göngu- og hjólastígur við Sörlaskjól og Faxaskjól*. Dagsett 08.06.2021.

² Lög um menningarminjar, nr. 80/2021. Reglur um skráningu jarðfastra menningarminja vegna skipulags og framkvæmda, nr. 620/2019. Minjastofnun Íslands: *Skráningarstaðlar fornleifa*, 2013.

³ Lög um menningarminjar, nr. 80/2021.

1. Saga svæðisins

Til umfjöllunar er skipulagssvæði sem afmarkast annars vegar af götunum Sörlaskjól, Faxaskjól og Ægisíðu og hins vegar af landi við sjó⁴, sjá afmörkun á mynd 1. Á svæðinu er áætlað að setja nýja hjóla- og göngustíga. Til að fá samhengi í þessa rannsókn voru lóðir gömlu bæjanna (erfðafestublettir) skoðaðar en þær ná flestar frá ströndinni norður að Nesvegi og Ægisíðu.



Mynd 1. Afmörkun deiliskipulagssvæðisins með rauðri brotalínu.⁵

Landsvæðið sem núverandi borgarland Reykjavíkur nær yfir skiptist á öldum áður upp í jarðir lögbýla. Svæðið sem hér er til umfjöllunar hefur alla tíð tilheyrt Reykjavík, en rétt vestan við það eru sveitarfélagsmörk Seltjarnarness.

1.1 Í landi Reykjavíkur við Kaplaskjól

Kaplaskjól er láglent svæði við sjávarsíðuna suðvestanvert á nesinu sem Reykjavík byggðist á, sunnan við Eiðstjörn og Kaplaskjólsmýri, þar sem Skjólin svokölluðu byggðust síðar. Á þeim slóðum var mómýri sem var eitt helsta mótekjuland Reykvíkinga meðan mór var nýttur til eldsneytis. Orðið kapall merkir hross eða hryssa og eru kenningar um að nafnið Kaplaskjól sé dregið af því að þar hafi verið hlaðnir garðar til að veita útigangshestum skjól.⁶

⁴ Landmótun. Tillaga að deiliskipulagi. Göngu- og hjólastígur við Sörlaskjól og Faxaskjól. Dagsett 08.06.2021.

⁵ Kort af Reykjavík úr Landupplýsingakerfi Reykjavíkur (LUKR).

⁶ Páll Líndal: *Reykjavík. Sögustaður við Sund*, 2. bindi (H-P), bls. 82.

Í Kaplaskjólí myndaðist byggð tómthúsbyla seint á 19. öld sem samanstóð af torfbæjum sem tómthúsmenn byggðu með ströndinni, en greiðast var þá að komast ríðandi eða fótgangandi yfir Melana og fram með sjónum, eða með bát.⁷ Á kortum Sveins Sveinssonar og Benedikts Gröndal af Reykjavík 1887 (sjá mynd 2) sést að þá voru átta torfbæir í Kaplaskjólí sem röðuðu sér meðfram sjávarkambinum við Skerjafjörð frá vestri til austurs: *Hrísakot*, *Nýborg*, *Melbær*, *Hóll*, *Sveinsstaðir*, *Hjallaland*, *Móabær* og *Austurkot*. Þekkt er samkvæmt bæjaskrá að tómthúsbylið *Jaðar* (dánarbú Benedikts Jónssonar) hafi líka verið í Kaplaskjólí en ekki hefur tekist að staðsetja það.⁸ Tómthúsbandur við Kaplaskjól gerðu út frá *Sveinsstaðavör*,⁹ en mikilvægt var á þessum tíma að vera nálægt sjónum til að ná björg í bú.¹⁰



Mynd 2. Kort Benedikts Gröndal frá árinu 1887. Átta bæir voru þá við Kaplaskjól. Vestast var *Hrísakot*, svo í austurátt *Nýborg*, *Melbær*, *Hóll*, *Sveinsstaðir*, *Hjallaland*, *Móabær* og *Austurkot*. Við bæina voru litlir túnbleðlar.¹¹

Kaplaskjólsvetur var lagður í framhaldi af Bræðraborgarstíg norðan við Sauðagerði allt suður í Kaplaskjól um 1890. Í dagblaði frá þeim tíma er það talið í frásögur færandi að yfir háveturinn skyldi nýr vegur hafi verið gerður „frá rótum milli Reykjavíkur og fiskimannahverfis þess í landi bæjarins suður við Skerjafjörð, er Kaplaskjól nefnist.“¹² Á milli

⁷ *Lesbók Morgunblaðsins*, 8. apríl 1945, „Í Kaplaskjólí í 60 ár,“ bls. 200 og Hluti af korti Benedikts Gröndal af Reykjavík 1887, gert eftir mælingum Sveins Sveinssonar. Frumrit varðveitt á Borgarsögusafni Reykjavíkur.

⁸ *Bæjarskrá Reykjavíkur*, 1. tbl. 1902, „II. Heimili og húsráðendur m.fl.“ bls. 21.

⁹ Einar S. Arnalds: *Reykjavík. Sögustaður við Sund*. 4. bindi (Lykilbók), bls. 66 og 169.

¹⁰ *Lesbók Morgunblaðsins*, 8. apríl 1945, „Í Kaplaskjólí í 60 ár,“ bls. 200.

¹¹ Hluti af korti Benedikts Gröndal af Reykjavík 1887, gert eftir mælingum Sveins Sveinssonar. Frumrit varðveitt á Borgarsögusafni Reykjavíkur.

¹² *Ísafold* 14.2.1891, bls. 51. Guðjón Friðriksson: „Úr sögu Bræðraborgarstígs“, *Lesbók Morgunblaðsins* 27. apríl 1991, bls. 5.

var ógreiðfær mýri (Kaplaskjólsmýri) sem áður þurfti að krækja fyrir og því var nýi vegurinn mikil samgöngubót fyrir tómthúsbandurnar í Kaplaskjól. Úr Kaplaskjól var vegurinn lagður áfram vestur á nes og varð sá hluti hans seinna að Nesvegi.¹³ Upp úr aldarmótum 1900 voru flestir torfbæirnir rifnir og steinbær eða timburhús byggð ofar í landið nær Kaplaskjólsvégi á sömu erfðafestublettunum.¹⁴ Oft var engan afla að fá úr sjónum fyrir sexæringanna og sóttu þá tómthúsbandur fisk til þeirra sem gerðu út þilskip. Fiskurinn var þá verkaður og þurrkaður á stakkstæðunum á sjávarkambinum en þar þornaði hann vel.¹⁵



Mynd 3. Kort sem sýnir erfðafestublettina við Kaplaskjól og byggðina árið 1902. Kaplaskjólsvegur var vagnfær vegur sem lagður var um 1890.¹⁶

Hrísakot var vestasti bærinn við Kaplaskjól, fyrst torfbær (5-493) sem stóð þar sem nú er vesturhluti lóðarinnar Sörlaskjól 88 og austurhluti lóðar Sörlaskjól 92. Hrísakot kemur fyrst fram í manntölum árið 1890. Þá bjó þar Pétur Jónsson tómthúsmaður ásamt fjölskyldu sinni.¹⁷ Árið 1913 var byggt íbúðarhús úr timbri (5-494) með sama nafni norðar á lóð torfbæjarins og stendur það enn við Nesveg 65.¹⁸

Næsti bær austan við Hrísakot var Nýborg, sem stóð þar sem nú er húsið Sörlaskjól 88, eða rétt sunnar (5-493). Bærinn Nýborg hefur verið risinn árið 1884 því þá kemur nafn hans

¹³ Landmælingar Íslands: *Nágrenni Reykjavíkur og Hafnarfjarðar*. Generalstabens topografiske Afdeling.

Landmælingadeild herforingjaraðsins 1902, Reykjavík og Kaupmannahöfn 1903. *Kvennablaðið*, 16.06.1903, bls. 42.

¹⁴ *Ísafold*, 12.12.1898.

¹⁵ *Lesbók Morgunblaðsins*, 8. apríl 1945, „Í Kaplaskjól í 60 ár,“ bls. 201.

¹⁶ Landmælingar Íslands: *Nágrenni Reykjavíkur og Hafnarfjarðar*. Generalstabens topografiske Afdeling.

Landmælingadeild herforingjaraðsins 1902, Reykjavík og Kaupmannahöfn 1903, varpað á nýlegan kortagrunn Landupplýsingakerfis Reykjavíkur (LUKR).

¹⁷ Þjóðskjalasafn Íslands: Manntalsvefur. Manntal 1890. *Hrísakot*.

¹⁸ Borgarsögusafn Reykjavíkur: Húsaskrá Reykjavíkur.

fyrir í fréttablaðinu Þjóðólfi „Nýborg í Kaplaskjóli“.¹⁹ Þá bjó þar Þórður nokkur Halldórsson. Árið 1901 var byggt íbúðarhús úr timbri, sem einnig var kallað Nýborg og seinna Sólbakki (5-501), norðan við gamla bæjarstæðið og stóð það allt fram til 1993 þegar það vék fyrir nýju húsi á lóðinni Nesvegi 61.²⁰



Mynd 4. Hrísholt árið 1971, byggt 1913 nú Nesvegur 65.²¹



Mynd 5. Sólbakki árið 1971, áður Nýborg byggt 1901, stóð á lóðinni Nesvegi 61 til 1993, baka til er húsið Sörlaskjól 86-88.²²

¹⁹ *Þjóðólfi*, 18.10.1884, bls. 160.

²⁰ Borgarsögusafn Reykjavíkur: Húsaskrá Reykjavíkur. Þjóðskrá Íslands: Fasteignaskrá. Leitarorð: *Nesvegur 61*.

²¹ Ljósmyndasafn Reykjavíkur: *SPÓ ÁBS 0896*. Ljósmyndari Sveinn Þórðarson.

²² Ljósmyndasafn Reykjavíkur: *SPÓ ÁBS 1533*. Ljósmyndari Sveinn Þórðarson.

Þriðji bærinn í röðinni var torfbærinn *Melbær*. Vitað er að hann var byggður árið 1886 af Árna Árnasyni tómthúsmanni.²³ Bærinn stóð þar sem nú er norðvesturhorn lóðarinnar Sörlaskjólís 82 (5-499). Árið 1912 reif Árni gamla bæinn og reisti í staðinn nýtt timburhús lítið eitt norðaustar (5-500), þar sem nú er suðurhluti lóðarinnar Sörlaskjólís 80. Þar stóð húsið fram til 1926, en þá var það komið í eigu fyrirtækisins H. P. Duus sem flutti það norðar og lítið eitt austar, þangað sem húsið Nesvegur 57 er nú.²⁴ Um leið reisti fyrirtækið fiskverkunarhús (5-503) sunnar á sjávarkambinum, á svæði sem nú er neðan götunnar Sörlaskjólís (á mótis við húsinúmer 84 og 90).²⁵ Húsinu Melbæ virðist hafa verið breytt í íveruhús fyrir fólk sem starfaði við fiskvinnsluna. Húsið stóð á lóðinni Nesvegi 57 til um 1970 þegar nýtt hús var reist þar.²⁶

Lítið eitt norðaustan við vestustu bæina þrjá, eða þar sem nú er húsið Nesvegur 55, stóð bærinn *Hóll*, byggður fyrir 1887 (5-502). Á tímabilinu 1890-1914 bjó þar Rögnvaldur Teitsson tómthúsmaður.²⁷



Mynd 6. Steinbærinn Hóll við Nesveg 55 árið 1971. Byggður fyrst sem torfbær 1887 en er virtur sem steinbær 1923.²⁸

Í Bæjarskrá Reykjavíkur frá 1902 er bærinn sagður torfbær og það er hann einnig samkvæmt kortunum frá 1887.

²³ Borgarskjalasafn: Aðfnr. 733. Brunabótavirðingar 25.06.1874-30.06.1988. Brunavirðing Melbæjar 03.11.1886 (brnr. 306).

²⁴ Borgarskjalasafn: Aðfnr. 743. Brunabótavirðingar 21.01.1926-10.01.1928. Brunavirðing Melbæjar 21.09.1926 (brnr. 306).

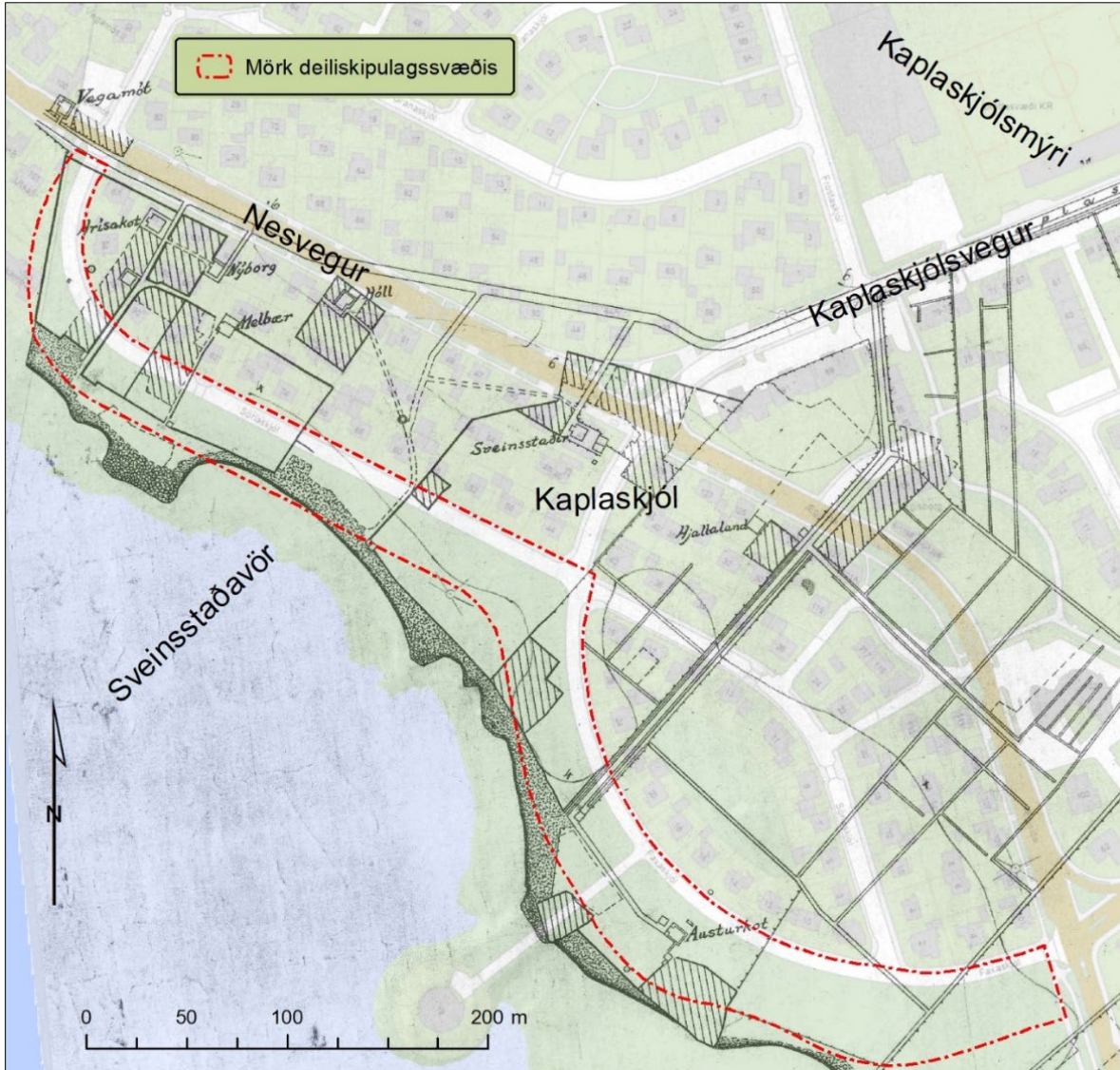
²⁵ Borgarskjalasafn: Aðfnr. 743. Brunabótavirðingar 21.01.1926-10.01.1928. Brunavirðing fiskvinnsluhúss H.P. Duus 21.09.1926 (brnr. 2222).

²⁶ Landupplýsingakerfi Reykjavíkur (LUKR). Borgarvefsjá: Saga og þróun, 1971. Þjóðskrá Íslands: Fasteignaskrá. Leitarorð: *Nesvegur 57*.

²⁷ Þjóðskjalasafn Íslands: Manntalsvefur. Manntöl 1890 og 1910. *Bæjarskrá Reykjavíkur 1902*, „II. Heimili og húsráðendur m.fl.“ dálkur 21. *Vísir*, 22.06.1914, bls. 1.

²⁸ Ljósmyndasafn Reykjavíkur: *SPÓ ÁBS 0891*. Ljósmyndari Sveinn Þórðarson.

Seinna hefur hann líklega verið endurbyggður sem steinbær og árið 1923 er hann brunavirtur sem slíkur, þá í eigu Friðriks Friðrikssonar.²⁹ Síðar byggðu synir Friðriks tvö hús á lóð Hóls, annars vegar *Leifsstaði* (byggt 1924 þar sem nú er Nesvegur 53, rífið um 1986), hins vegar *Vinaminni* (byggt 1942 sunnan við Leifsstaði, rífið fyrir 1970). Steinbærinn Hóll stóð við Nesveg 55 allt til 1987, en vék þá fyrir nýju húsi á lóðinni.



Mynd 7. Kort af Kaplaskjól frá 1919. Á því má sjá staðsetningu bæja og skástrikuð svæði eru stakkstæði sem voru í notkun á þeim tíma.³⁰

Næst austan Hóls var torfbærinn *Sveinsstaðir*, byggður árið 1886 af Sveini Guðmundssyni tólmthúsmanni (1848-1914). Sveinsstaðir voru fyrsti bærinn sem byggður var í Kaplaskjól.³¹ Bæjarstæðið (5-695) var rétt sunnan við núverandi götustæði Sörlaskjóls, á móts við hús númer 50 og 52 við götuna. Árið 1912 rifu synir Sveins, Steingrímur og Gísli,

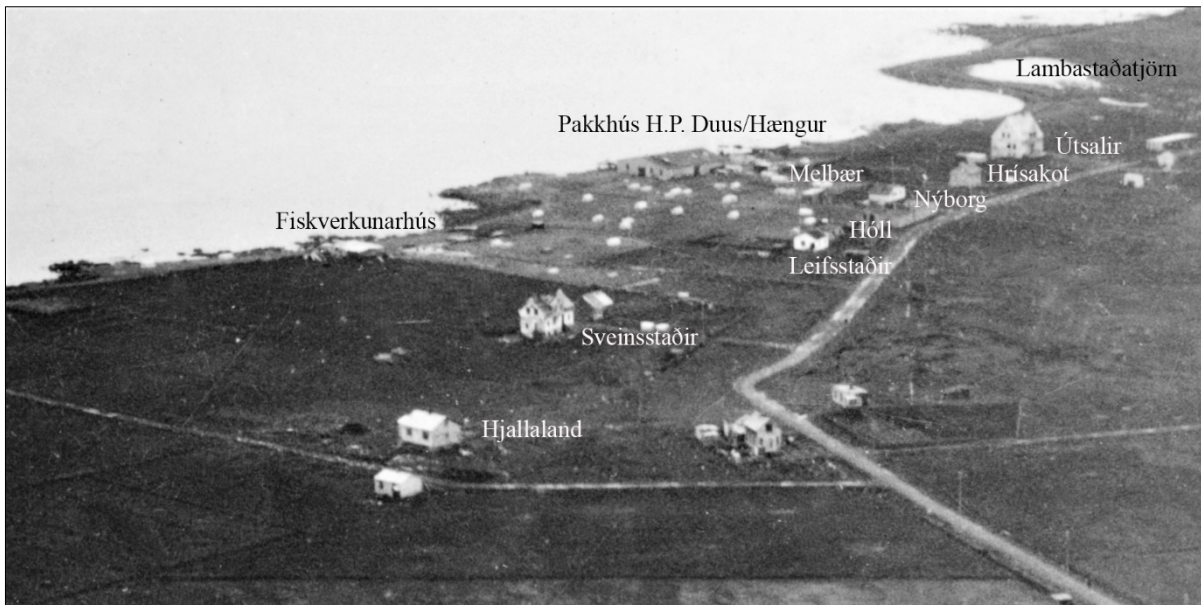
²⁹ Borgarskjallasafn: Aðfnr. 741. Brunabótavirðingar 02.12.1922-24.03.1924. Brunavirðing Hóls við Kaplaskjólsvæg 17.03.1923 (brnr. 1847).

³⁰ Teikningavefur Reykjavíkurborgar: *Skipulagsuppdráttur af Kaplaskjólsvégi - Sauðagerði - Hrisakot*. Mælt og teiknað árið 1919, Egill Hallgrímsson, varpað á nýlegan kortagrunn Landupplýsingakerfis Reykjavíkur (LUKR).

³¹ Borgarskjallasafn: Aðfnr. 733. Brunabótavirðingar 25.06.1874-30.06.1888. Brunavirðing Sveinsstaða 03.11.1886 (brnr. 307).

gamla bæinn og byggðu nýtt steinsteypt hús nokkru norðaustar (Nesvegur 41), sem þeir stækkuðu seinna (1925 og 1929). Að Sveinsstöðum var í tíð Sveins breiddur út fiskur fyrir Geir Zoëga útgerðarmann en árið 1931 reistu bræðurnir Steingrímur og Gísli fiskverkunarhús (5-690) á sjávarkambinum sunnanvert á lóð sinni, skammt frá því þar sem gamli torfbærinn (5-695) hafði áður staðið. Fiskverkun mun hafa verið hætt þar um 1940 en fiskverkunarhúsið stóð fram til um 1980.³² Húsið Sveinsstaðir stóð allt til þess að það vék fyrir núverandi húsi á lóðinni Nesvegi 41 um 1988.³³

Næsti bær austan Sveinsstaða var *Hjallaland* (5-694). Af kortunum frá 1887 að dæma virðist sá bær standa niðri við sjávarkambinn, á svæði sem nú er sunnan götunnar Faxaskjól, spölkorn neðan við húsin númer 24 og 26 við götuna. Bæjarnafnið kemur fyrir í fréttablaði frá 1887, þar sem Sigurður Eiríksson „Hjallalandi í Kaplaskjóli“ auglýsir kaup sín á fjármarki.³⁴ Samkvæmt manntalinu 1890 býr Sigurður þá enn í Hjallalandi og er þá sagður stunda sjó.³⁵ Árið 1900 hafði Kristján Guðnason eignast Hjallaland og byggði hann það ár timburhús á norðurmörkum landsins sem fékk nafn eldri bæjarins, sem líklega hefur þá verið rifinn (en hann sést ekki á korti frá 1902, sjá mynd 3).³⁶ Timburhúsið stóð hér um bil þar sem húsið Ægisíða 125 var seinna byggt (1946).



Mynd 8. Byggðin með Kaplaskjólsvegi árið 1930. Vestast er Lambastaðatjörn.³⁷ Breitt hefur verið yfir fiskinn á stakkstæðum Melbæjar og Sveinsstaða við fiskverkunarhúsin.

Lítið er vitað um torfbæinn *Móabæ* sem stóð líklega á sjávarkambinum næst austan við Hjallaland, samkvæmt korti frá 1887 (þar sem nú liggur stígur frá Faxaskjóli að

³² Borgarskjalasafn: Aðfnr. 745. Brunabótavirðingar 21.07.1930-21.07.1933. Brunavirðing Sveinsstaða 21.11.1931 (bmr. 307). Jón Þ. Ólafsson: „Saltfiskur við sundin blá. Innlegg til aldarsögu. Fyrri hluti“, bls. 514. Landupplýsingakerfi Reykjavíkur (LUKR). Borgarvefsjá: Saga og þróun, 1979 og 1984.

³³ Borgarskjalasafn: Aðfnr. 737. Brunabótavirðingar 04.04.1911-20.05.1915. Brunavirðing Sveinsstaða 30.01.1912 (bmr. 307).

³⁴ *Þjóðólfur*, 11.02.1887, bls. 24.

³⁵ Þjóðskjalasafn Íslands: Manntalsvefur. Manntal 1890. *Hjallaland*.

³⁶ Borgarskjalasafn: Aðfnr. 734. Brunabótavirðingar 03.07.1888-17.02.1900. Brunavirðing Hjallands 17.02.1900 (bmr. 573). Í bæjarskrám frá 1902-1905 (*Bæjarskrá Reykjavíkur 1902*, „II. Heimili og húsráðendur m.fl.“ dálkur 21. *Bæjarskrá Reykjavíkur 1903*, dálkur 24. *Bæjarskrá Reykjavíkur 1905*, dálkur 29) er húsið sagt steinhús, en það samræmist ekki brunavirðingunni sem gerð var á húsinu nýbyggðu árið 1900.

³⁷ Ljósmyndasafn Reykjavíkur: *ÁBS LS 31-39*. Ljósmyndari Loftur Guðmundsson.

skolpdælustöð við Skerjafjörð). Móabær (5-717) kemur fyrir í manntali 1890 og 1901, og í Bæjarskrá Reykjavíkur 1902 og 1903.³⁸ Bærinn er ekki merktur á kort frá 1919 en þá er þar komið stakkstæði, líklega nýtt af Austurkoti.³⁹

Austasti bærinn í Kaplaskjólí var *Austurkot*. Bæjarstæði hans var einnig á svæðinu sem nú er sunnan Faxaskjóls, á mótis við húsið Faxaskjól 14. Þar byggði Magnús nokkur Jónsson torfbæ árið 1885.⁴⁰ Árið 1890 var bærinn kominn í eigu Jóns Hannessonar tólmthúsmanns sem reif hann árið 1902 og byggði í staðinn lítið timburhús.⁴¹ Á árunum 1915-1939 bjó í Austurkoti Halldór Halldórsson frá Jörfa á Kjalarnesi. Hann tók um árabíl heim fisk til breiðslu fyrir útgerðarfélagið Alliance sem þá hafði starfsemi á Þormóðsstöðum í landi Skildinganess.⁴² Húsið Austurkot stóð allt fram til ársins 1986 en var þá rífið af hreinsunardeild bæjarins.



Mynd 9. Austurkot við Faxaskjól, árið 1971.⁴³

Eins og fram hefur komið var fiskverkun töluverð á svæðinu þegar fyrirtækið H.P. Duus rak fiskverkun í stóru pakkhúsi í landi Melbæjar og bræðurnir Steingrímur og Gísli Sveinssynir höfðu slíka starfsemi í landi Sveinsstaða. Ýmis óhöpp og áföll fylgdu rekstri H.P.

³⁸ Þjóðskjalasafn Íslands: Manntalsvefur. Manntal 1890 og 1901, *Móabær. Bæjarskrá Reykjavíkur 1902*, „II. Heimili og húsráðendur m.fl.“ dalkur 24.

³⁹ Teikningavefur Reykjavíkurborgar: Skipulagsuppdráttur af Kaplaskjólsvegi - Sauðagerði - Hrisakot. Mælt og teiknað árið 1919. Egill Hallgrímsson.

⁴⁰ Þjóðskjalasafn Íslands: Manntalsvefur. Manntal 1890. *Austurkot*. Borgarskjalasafn: Aðfnr. 733. Brunabótavirðingar 25.06.1874-30.06.1888. Brunavirðing Austurkots 17.11.1885 (brnr. 298).

⁴¹ Borgarskjalasafn: Aðfnr. 735. Brunabótavirðingar 02.04.1900-13.11.1905. Brunavirðing Austurkots 05.11.1902 (brnr. 298).

⁴² Jón Þ. Ólafsson: „Saltfiskur við sundin blá. Innlegg til aldarsögu. Fyrri hluti“, bls. 514-515.

⁴³ Ljósmyndasafn Reykjavíkur: *SPÓ ÁBS 1711*. Ljósmyndari Sveinn Þórðarson.

Duus eftir að fyrirtækið hóf rekstur á svæðinu um 1926 og var það rakið til þess að sprengd hafði verið þar klöpp ein við sjóinn þó að verkstjórinn á staðnum hefði ítrekað fengið viðvaranir í draumi um að láta það ógert. Eftir það fór veldi H.P. Duus að hnigna og fyrirtækið hætti störfum um 1930 en fiskverkunarstöð þess í Kaplaskjólí fékk nafnið „Draugastaðir“.⁴⁴ Útgerðarfélagið Hængur hf. tók við stöðinni eftir að Duus hætti og rak til loka 5. áratugarins en þá tók við rekstrinum Guðmundur Eiríksson fyrrverandi verkstjóri hjá Alliance á Þormóðsstöðum. Hann rak fiskverkunina í Kaplaskjólí til um 1960 þegar Sölusamband íslenskra fiskframleiðenda tók stöðina á leigu og hafði þar starfsemi til 1967. Nokkrum árum síðar (1971-1975) var gamla fiskverkunarhúsið rífið. Sjást nú engin merki um þessa starfsemi á svæðinu utan steyptrar botnplötu fiskverkunarhúss Duus sunnan götunnar Sörlaskjól (5-503).⁴⁵



Mynd 10. Reykjavík og Seltjarnarnes 2. ágúst 1960. Fiskverkunarhúsin á fjörukambinum sunnan við Sörlaskjól.⁴⁶

Á tímum hersetunnar stóð herskálaverfið *Atlantic Camp*, sem hýsti sameiginlega stjórnstöð breska flotans og flughersins, sunnan og austan við Faxaskjól. Hverfið náði yfir svæði þaðan sem nú er opið svæði við gatnamót Faxaskjól og Ægisíðu austur yfir þar sem nú

⁴⁴ Jón Þ. Ólafsson: „Saltfiskur við sundin blá. Innlegg til aldarsögu. Fyrri hluti“, bls. 513-514.

⁴⁵ Jón Þ. Ólafsson: „Saltfiskur við sundin blá. Innlegg til aldarsögu. Fyrri hluti“, bls. 514.

⁴⁶ Ljósmyndasafn Reykjavíkur: *GrÓ 005 093 1-2*. Ljósmyndari Gunnar Rúnar Ólafsson. 2. ágúst 1960.

er byggð við Ægisíðu, Kvisthaga og Hjarðarhaga (sjá mynd 11).⁴⁷ „Þessu hverfi tilheyrði Melabragginn á sínum tíma en hann var tveggja hæða og stóð við Sandvíkurveg (síðar Hjarðarhagi) á svæði milli beggja enda Kvisthaga sem síðar byggðist.“⁴⁸ Eftir að íslenskar fjölskyldur fluttu í braggana var hverfið kallað *Ægisíðukampur* og bjuggu þar 33 þegar flest var árið 1959 en síðast var búið í kampinum árið 1965.⁴⁹



Mynd 11. Hluti af loftmynd sem tekin var 6. mars 1946. Horft til norðurs yfir Camp Atlantic, Ægisíðukampur. Efst fyrir miðju eru gatnamót Faxaskjól, Ægisíðu og Hofsvallagötu.⁵⁰

⁴⁷ Þór Whitehead: *Ísland í hers höndum*, bls. 124-125. Eggert Þór Bernharðsson: *Undir bárujárnsboga*, bls. 24.

⁴⁸ Eggert Þór Bernharðsson: *Undir bárujárnsboga*, bls. 24.

⁴⁹ Eggert Þór Bernharðsson: *Undir bárujárnsboga*, bls. 80.

⁵⁰ Ljósmyndasafn Reykjavíkur: *ÁBS LS 31-54*. Ljósmyndari Sigurhans Vignir, hluti úr ljósmynd.

2. Almennt um verndun menningarminja

Samkvæmt lögum um menningarminjar nr. 80/2012 fór mennta- og menningarmálaráðherra með yfirstjórn verndunar og vörslu menningarminja í landinu þar til 1. febrúar 2022 en þá fluttist yfirstjórnin í ráðuneyti umhverfis-, orku- og loftslagsmála. Tilgangur laganna er að stuðla að verndun menningarminja og tryggja að íslenskum menningararfi verði skilað óspilltum til komandi kynslóða. Lögin eiga jafnframt að tryggja eftir föngum varðveislu menningarminja í eigin umhverfi. Minjastofnun Íslands, sem er ríkisstofnun undir yfirstjórn ráðherra, annast framkvæmd laganna. Samkvæmt 16. gr. laganna skal skrá fornleifar, hús og mannvirki áður en gengið er frá aðalskipulagi eða deiliskipulagi.

Menningarminjar teljast ummerki um sögu þjóðarinnar, svo sem fornminjar, menningar- og búsetulandslag, kirkjugripir og minningarmörk, hús og önnur mannvirki, skip og bátar, samgöngutæki, listmunir og nytjahlutir, svo og myndir og aðrar heimildir um menningarsögu þjóðarinnar. Lögin taka einnig til staða sem tengjast menningarsögu.

Um friðun og friðlýsingu er fjallað í 5. gr. laganna:

Friðun felur í sér sjálfkrafa verndun fornminja, húsa og mannvirkja á grundvelli aldurs þeirra, samkvæmt nánari fyrirmælum laga þessara. ... Friðlýsing fornleifa, húsa og mannvirkja getur falið í sér kvöð sem þinglýst er á fasteign og hefur þann tilgang að tryggja sem best varðveislu menningarminja.

Friðlýsing er síðan nánar útfærð í 18. gr. laganna en samkvæmt þeim skal Minjastofnun Íslands hafa samráð við skipulagsyfirvöld þess landsvæðis sem menningarminjar tilheyra þegar fjallað er um friðlýsingu þeirra.

Friðlýsa má fornleifar, skip og báta, svo og hús og mannvirki eða hluta þeirra, sem hafa menningarsögulegt, vísindalegt eða listrænt gildi. Friðlýsing getur náð til nánasta umhverfis hins friðlýsta minjastaðar, húss eða mannvirkis. Friðlýsa má samfelld svæði þar sem fleiri en einn minjastaður teljast hafa sérstakt menningarsögulegt gildi. Einnig má friðlýsa samstæður húsa sem hafa sama gildi og að framan greinir og gilda þá reglur friðlýsingar um hvert einstakt þeirra.

Samkvæmt lögum eru allar fornleifar friðhelgar og verndaðar gegn hvers kyns raski. Í 21. gr. laganna segir:

Fornleifum, sbr. 3. mgr. 3. gr., jafnt þeim sem eru friðlýstar sem þjóðminjar og þeim sem njóta friðunar í krafti aldurs, má enginn, hvorki landeigandi, ábúandi, framkvæmdaraðili né nokkur annar, spilla, granda eða breyta, hylja, laga, aflaga eða flytja úr stað nema með leyfi Minjastofnunar Íslands.

Þetta á við um allar fornleifar, kunnar sem ókunnar, samanber 24. grein:

Finnist fornminjar sem áður voru ókunnar, t.d. undir yfirborði jarðar, sjávar, vatns eða í jökli, skal skýra Minjastofnun Íslands frá fundinum svo fljótt sem unnt er. Sama skylda hvílir á landeiganda og ábúanda er þeir fá vitneskju um fundinn.

Fornminjar njóta friðunar nema annað sé ákveðið af Minjastofnun Íslands. Fornminjar eru annars vegar forngripir og hins vegar fornleifar. Fornleifar eru skilgreindar svo samkvæmt 3. gr. laganna:

Fornleifar teljast hvers kyns mannvistarleifar, á landi, í jörðu, í jökli, sjó eða vatni, sem menn hafa gert eða mannaverk eru á og eru 100 ára og eldri, svo sem:

- a.** búsetulandslag, skrudgarðar og kirkjugarðar, byggðaleifar, bæjarstæði og bæjarleifar ásamt tilheyrandi leifum mannvirkja og öskuhauga, húsaleifar hvers kyns, svo sem leifar kirkna, bænhúsa, klaustra, þingstaða og búða, leifar af verbúðum, naustum og verslunarstöðum og byggðaleifar í hellum og skútum,
- b.** vinnustaðir þar sem aflað var fanga, svo sem leifar af seljum, verstöðvum, bólum, mógröfum, kolagröfum og rauðablæstri,



- c. tún- og akurgerði, leifar rétta, áveitumannvirki og aðrar ræktunarminjar, svo og leifar eftir veiðar til sjávar og sveita,
- d. vegir og götur, leifar af stíflum, leifar af brúm og öðrum samgöngumannvirkjum, vöð, varir, leifar hafnarmannvirkja og bátalægi, slippir, ferjustaðir, kláfar, vörður og önnur vega- og siglingamerki ásamt kennileitum þeirra,
- e. virki og skansar og leifar af öðrum varnarmannvirkjum,
- f. þingstaðir, meintir hörgar, hof og vé, brunnar, uppsprettur, álagablettir og aðrir staðir og kennileiti sem tengjast siðum, venjum, þjóðtrú eða þjóðsagnahefð,
- g. áletranir, myndir eða önnur verksummerki af manna völdum í hellum eða skútum, á klettum, klöppum eða jarðföstum steinum og minningarmörk í kirkjugörðum,
- h. haugar, dysjar og aðrir greftrunarstaðir úr heiðnum eða kristnum sið,
- i. skipsflök eða hlutar þeirra.

Eitt markmið skráningar menningarminja; fornleifa, húsa og mannvirkja, er að koma í veg fyrir að þær verði fyrir raski eða skemmdum að nauðsynjalausu. Það er hagur þeirra sem stýra framkvæmdum að til sé yfirlit yfir menningarminjar á tilteknum svæðum og það fæst með skráningu minjanna.

Fornleifaskráning minnkar líkur á því að óvænt finnist fornleifar á svæðinu sem nauðsynlega verður að rannsaka. Björgunaruppgröftur sem unninn er vegna framkvæmda og undir þrýstingi frá framkvæmdaraðilum er ekki æskilegur frá sjónarmiði fornleifafræðinnar. Fornleifaskráning sameinar því hagsmuni framkvæmdaraðila og fræðigreinarinnar. Almennt er æskilegast að framkvæmdum sé beint frá minjastöðum, því að þeir sem standa fyrir meiriháttar framkvæmdum bera kostnað af fornleifarannsóknum sem nauðsynlegar reynast þeirra vegna, samanber 28. grein:

Framkvæmdaraðili greiðir kostnað við þær rannsóknir á fornleifum sem Minjastofnun Íslands ákveður að séu nauðsynlegar vegna fyrirhugaðra framkvæmda. Við allar umfangsmiklar framkvæmdir skal sá sem fyrir þeim stendur bera kostnað af nauðsynlegum rannsóknum og vettvangsskráningu fornleifa.

3. Tilgangur og aðferðafræði við skráningu fornleifa, mannvirkja og yngri minja

Borgarsögusafn Reykjavíkur (áður Minjasafn Reykjavíkur) heldur skrár yfir menningarminjar í Reykjavík, fornleifaskrá og húsaskrá, sem eru rafrænar skrár. Fornleifaskrá Reykjavíkur var fyrst gefin út árið 1995 og þá voru um 200 minjastaðir skráðir. Stöðugt er unnið að endurskoðun hennar og nú (2022) eru um 3.800 minjastaðir skráðir. Fornleifaskráning er í raun skilyrði þess að hægt sé að vinna markvisst að varðveislu fornleifa. Allar fornleifar eru skráðar í *Sarp* – menningarsögulegan gagnagrunn. Minjar eru skráðar eftir jörðum og þeirri jarðaskiptingu fylgt sem tíðkaðist um 1835-1845. Hver minjastaður fær þrískipt númer: í fyrsta lagi landsnúmer sem fasteignaskrá Þjóðskrár Íslands úthlutar, í öðru lagi jarðarnúmer fengið úr Jarðatali J. Johnsens frá 1847 og í þriðja lagi númer fornleifar, hlaupandi tölu innan jarðar. Hér eru einungis notaðar þær tvær síðastnefndu: *Reykjavík 5-1*. Fornleifaskrá þessi er unnin eftir skráningarstöðlum Minjastofnunar Íslands í samræmi við ákvæði laga um menningarminjar nr. 80/2012 og reglur um skráningu jarðfastra menningar-

minja vegna skipulags og framkvæmda.⁵¹ Minjastofnun úthlutar skráningaraðilum verkefnanúmeri og hefur þessi skráning hlotið númerið **2698**.

Við skráningu fornleifa og annarra menningarminja er byrjað á að fara yfir ritheimildir og fyrri rannsóknir sem varða svæðið ásamt því að rýnt er í kort og loftmyndir sem vísað er til eftir því sem við á. Þessi skráning byggir að hluta til á eldri sögulegum úttektum ásamt vettvangsrannsókn sem felst í því að gengið er um viðkomandi svæði og minjar leitaðar uppi. Þar sem minjar eru sjáanlegar er staðháttum lýst, minjar mældar upp og ljósmyndaðar. Ef minjar sjást ekki á yfirborði eru þær skráðar sem **heimild**, en á þeim stöðum eru líkur á því að minjar sé enn að finna í jörðu og geti komið í ljós við jarðrask. Í lokin er vísað í þær heimildir sem hafa gefið tilefni til skráningar fornleifa. Þá er reynt að áætla út frá útliti og staðsetningu hvaða hlutverk minjar hafa haft og lagt mat á ástand þeirra.

Við staðsetningu á minjum er gömlum kortum og loftmyndum varpað (þær strekktar) á hnitsettan grunn sem sóttur er í Landupplýsingakerfi Reykjavíkurborgar (LUKR) og þar eru minjarnar hnitsettar í kerfinu ISN 93 sem punktar. Ef minjarnar eru sjáanlegar á yfirborði eru þær mældar inn á vettvangi.⁵²

Minjarnar eru flokkaðar eftir aldri sem er áætlaður út frá útliti og upplýsingum um sögu byggðar. Elstu minjarnar eru fornleifar 100 ára eða eldri í *rauðum flokki* og eru þær friðaðar og hafa 15 m friðhelgað svæði, þeim má enginn breyta, hylja eða raska. Yngri minjar eru merktar með gulum og grænum lit. Í *gulum flokki* eru minjar sem teljast ekki til friðaðra fornleifa en verða friðaðar fornleifar á næstu árum. Í *grænum flokki* eru yngri minjar frá því eftir 1930. Herminjar eru flokkaðar sérstaklega og merktar *bláum lit*. Þær eru frá árunum 1940-45 en sérstaklega er nú gætt að þeim minjum þar sem þær fara að verða fágætar á Reykjavíkursvæðinu.

Tafla 1. Aldursflokkun minja.

Flokkur	Tegundir minja	Litur flokks
1	Fornleifar, minjar 100 ára og eldri	● Rauður
2	Minjar frá 1922-1930	● Gulur
3	Minjar frá 1931 og yngri	● Grænn
4	Herminjar frá 1940 og yngri	● Blár

⁵¹ Minjastofnun Íslands: Skráningarstaðlar fornleifa, 2013. Lög um menningarminjar, nr. 80/2012. Reglur um skráningu jarðfastra menningarminja vegna skipulags og framkvæmda, nr. 620/2019.

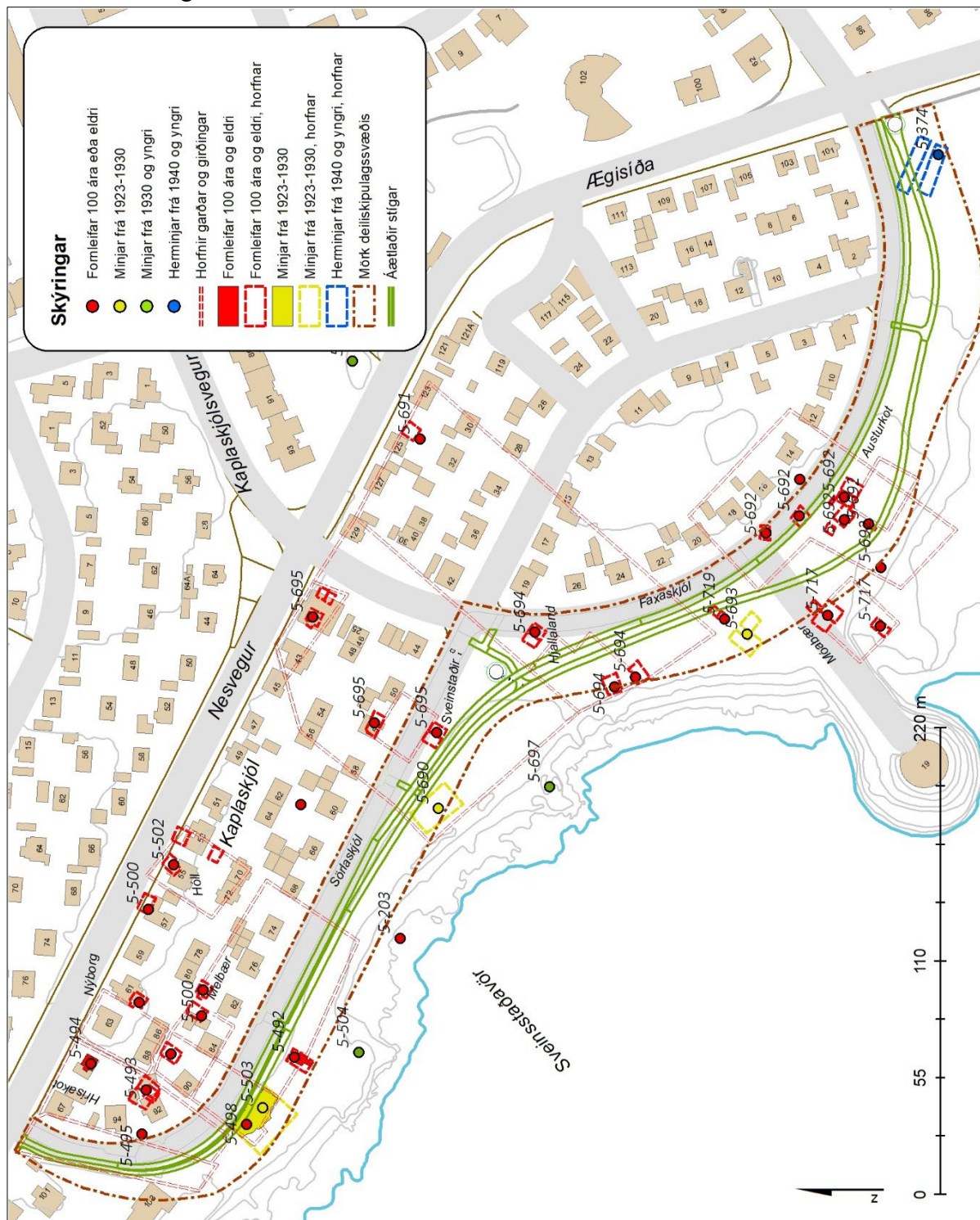
⁵² Landupplýsingakerfi Reykjavíkur (LUKR). Borgarvefsjá.

4. Fornleifaskrá og varðveislumat fyrir fornleifar, mannvirki og yngri minjar

Hér er greint frá minjum á úttektaarsvæði við sjávarsíðuna sunnan við Sörlaskjól og Faxaskjól að Ægisíðu þar sem fyrirhugað er að gera göngu- og hjólastíg, sjá mynd 12.

Vettvangsrannsókn fór fram í júní 2021. Kort og teikningar voru unnin á grunna Landupplýsingakerfis Reykjavíkurborgar (LUKR) í tölvuforritinu ArcMap.

Landupplýsingagögnum skráningarinnar hefur verið skilað til Minjastofnunar Íslands sem úthlutaði skráningunni verkefnanúmerinu 2698.



Mynd 12. Fornleifakort fyrir deiliskipulagssvæðið. Grænar línur eru fyrirhugaðir göngu- og hjólastíga.

4.1 Skrá yfir fornleifar og yngri minjar á skráningarsvæðinu

Reykjavík 5-203 Sveinsstaðavör

Safnr.	Sérheiti	Hlutverk	Tegund	Aldur	Hnit X ISN93	Hnit Y ISN93	Lengd m	Breidd m	Ástand	Horfin
5-203	Sveinsstaðavör	Vör	Lendingar- staður	• 1850	355252	408001	30	20	Gott	Nei

Staðhættir: Sveinsstaðavör er við norðanverðan Skerjafjörð, um 50 m niður og suðvestur af Sörlaskjóli nr. 68 og 66.

Lýsing: Vörin er vel greinileg, hefur verið rudd og skarð er í stórgrýtinu í flæðarmálinu. Þar lágu teinar og þar voru bátar dregnir á land.



Mynd 13. Sveinsstaðavör sunnan og neðan við Sörlaskjól, horft til suðvesturs.



Mynd 14. Sveinsstaðavör sunnan við Sörlaskjól árið 1966.⁵³

⁵³ Ljósmyndasafn Reykjavíkur: ABL 006 025 2-3. Ljósmyndari Jóhann Vilberg Árnason, maí 1966.

Reykjavík 5-374 Atlantic Camp - Ægisíðukampur

Safnr.	Sérheiti	Hlutverk	Tegund	Aldur	Hnit X ISN93	Hnit Y ISN93	Lengd m	Breidd m	Ástand	Horfin
5-374	Ægisíðukampur	Braggar	Heimild	• 1940	355621	407747			Ómetið	Já

Staðhættir: Á tímum hersetunnar stóð herskálaverfið *Atlantic Camp*, sem hýsti sameiginlega stjórnstöð breska flotans og flughersins, sunnan og austan við Faxaskjól. Hverfið náði yfir svæði þaðan sem nú er opið svæði við gatnamót Faxaskjóls og Ægisíðu austur yfir þar sem nú er byggð við Ægisíðu, Kvisthaga og Hjarðarhaga.⁵⁴ „Þessu hverfi tilheyrði Melabragginn á sínum tíma en hann var tveggja hæða og stóð við Sandvíkurveg (síðar Hjarðarhagi) á svæði milli beggja enda Kvisthaga sem síðar byggðist.“⁵⁵ Eftir að íslenskar fjölskyldur fluttu í braggana var hverfið kallað Ægisíðukampur og bjuggu þar 33 þegar flest var árið 1959 en síðast var búið í kampinum árið 1965.⁵⁶ Lengst stóðu braggar þar sem nú er opið svæði við gatnamót Faxaskjóls og Ægisíðu.

Lýsing: Horfnir. Engin ummerki eru sjáanleg á yfirborði en leifar gætu leynst undir sverði.



Mynd 15. Hluti af loftmynd sem tekin var 6. mars 1946. Horft til norðurs yfir Camp Atlantic, Ægisíðukamp, og efst fyrir miðju eru gatnamót Faxaskjóls, Ægisíðu og Hofsvallagötu.⁵⁷

⁵⁴ Þór Whitehead: *Ísland í hers höndum*, bls. 124-125. Eggert Þór Bernharðsson: *Undir bárujárnsboga*, bls. 24.

⁵⁵ Eggert Þór Bernharðsson: *Undir bárujárnsboga*, bls. 24.

⁵⁶ Eggert Þór Bernharðsson: *Undir bárujárnsboga*, bls. 80.

⁵⁷ Ljósmyndasafn Reykjavíkur: *ÁBS LS 31-54*. Ljósmyndari Sigurhans Vignir, hluti úr ljósmynd.



Mynd 16. Ægisíðukampur við gatnamót Faxaskjól og Ægisíðu á sjötta áratugnum.⁵⁸



Mynd 17. Við gatnamót Faxaskjól og Ægisíðu, frá svipuðu sjónarhorni árið 2021.

Reykjavík 5-492 Hjallur, Melbær

Safnr.	Sérheiti	Hlutverk	Tegund	Aldur	Hnit X ISN93	Hnit Y ISN93	Lengd m	Breidd m	Ástand	Horfin
5-492		Hjallur	Steinalögn	● 1887	355196	408051	8,5	4,7	Gott	Nei

Staðhættir: Á sjávarkambi við norðanverðan Skerjafjörð, 22 m suðvestur af Sörlaskjólí 82 stóð áður hjallur frá Melbæ sem merktur er inn á kort Benedikts Gröndal frá 1887. Þegar það hefur verið hnitsett á stafrænum kortagrunni má sjá hvar hann hefur verið staðsettur, og að hann hefur verið um 15,5x6,5 m að utanmáli. Norðvestan við hjallinn er steinsteypt gólf (5-503) fiskverkunarhúss H.P. Duus.

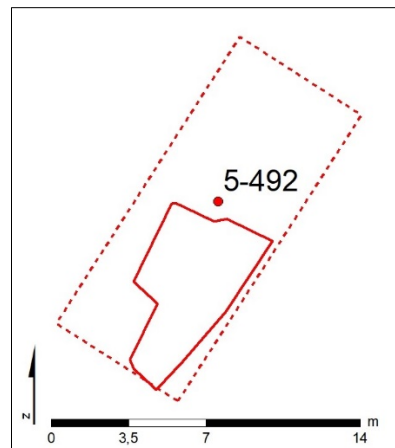
Lýsing: Þar sem hjallurinn stóð er nú grasigróið svæði en á hluta þess eru sléttir steinar sem hafa verið lagðir sem gólf. Hver steinn er um 20x40 sm og gólfíð er grasi vaxið.

Steinlagningin er greinileg að hluta við suðvesturgafli og suðaustur langhlið á um 8,5x4,5 m svæði, en önnur mörk eru ógreinilegri, grónari. Sunnan við er stór, steinsteyptur, ílangur ferningur.

⁵⁸ Eggert Þór Bernharðsson: *Undir bárujárnsboga*, bls. 150.



Mynd 18. Steinalögn í hjalli (5-492) við Melbæ, horft til norðausturs að Sörlaskjóli. Til hægri er steinsteyptur, ilangur ferningur á kafi í grasi.



Mynd 19. Rauð lína sýnir utanmál á gólfi í hjalli (5-492) sem er sjáanlegt, teiknað eftir uppmælingu. Brotalínan sýnir staðsetningu hans eftir hnitsettu korti 1887.



Mynd 20. Suðurhorn á steinlögðu gólfi í hjalli (5-492) við Melbæ, horft til norðurs að Sörlaskjóli..

Reykjavík 5-498 Hjallur, Melbær

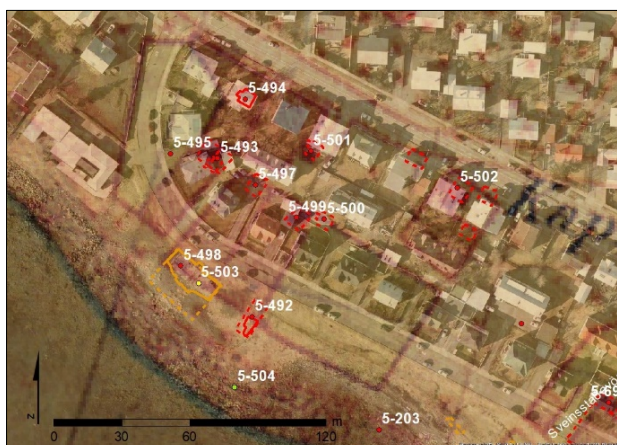
Safn. nr.	Sérheiti	Hlutverk	Tegund	Aldur	Hnit X ISN93	Hnit Y ISN93	Lengd m	Breidd m	Ástand	Horfin
5-498		Hjallur	Heimild	• 1887-1902	355164	408073	5	4	Ómetið	Já

Staðhættir: Á sjávarkambi við norðanverðan Skerjafjörð, suður af Sörlaskjóli 90 þar sem nú er steipt plata undan fiskverkunarhúsi H.P. Duus (5-503), var hjallur sem merktur er inn á Herforingjaráðskort frá 1902 á lóð Melbæjar sem var austan við Hrísakot (5-494).

Lýsing: Horfinn. Hjallurinn var 5x4 m.



Mynd 21. Hluti af Herforingjaráðskorti frá 1902.⁵⁹ Grænir fletir eru tún og skástrikaðir eru garðar.



Mynd 22. Herforingjaráðskort frá 1902, strekkt yfir nýlegan gagnagrunn.

⁵⁹ Íslandskort. Landsbókasafn Íslands - Háskólabókasafn. *Dönsku herforingjaráðskortin*. Sérkort: *Reykjavík*. Útgáfuár: 1903. Mæliár: 1902.

Reykjavík 5-503 Fiskverkunarhús, álagablettur

Safnr.	Sérheiti	Hlutverk	Tegund	Aldur	Hnit X ISN93	Hnit Y ISN93	Lengd m	Breidd m	Ástand	Horfin
5-503	H.P.Duus, Hængur	Fiskverkunar- hús, álagablettur	Steypt plata, heimild	•1926- 1974	355172	408066	25	10,5	Sæmilegt	Nei

Staðhættir: Á sjávarkambi við norðanverðan Skerjafjörð, um 20 m suðvestan við Sörlaskjól nr. 84 og 90, stóð áður fiskverkunarhús sem H.P. Duus reisti árið 1926 í landi Melbæjar. Samhliða var gamla Melbæ (5-499) breytt í íveruhús fyrir starfsfólk.⁶⁰

Um H.P. Duus ritar Jón Þ. Ólafsson:

„Um miðjan þriðja áratuginn hóf fyrirtækið H.P. Duus rekstur fiskverkunarhúss á sjávarbakkanum vestast við Sörlaskjól. Upphaflega mun hafa verið ráðgert að þar færi eingöngu fram fiskábreiðsla, en um það leyti sem fiskverkun þar hófst var ákveðið að þar skyldi fiskurinn einnig vaskaður. Því þurfti að leggja frárennsli frá fiskhúsinu til sjávar. Sá hængur var þó á að fara þurfti með frárennslið í gegnum klöpp en það varð ekki gert nema með því að sprengja klöppina. Eftir að búið var að ákveða að það skyldi gert, en áður en verkið var hafið, mun verkstjóri fiskverkunarinnar hafa ítrekað fengið viðvörðun í draumi um að best væri að láta slíkt ógert, - annars myndi illt af hljótask. Lét hann yfirmenn sína vita um þessar draumfarir sínar. Var það að engu haft. Klöppin var sprengd.

Skipti nú til hins verra með rekstur fyrirtækisins. Hver hörmungar atburðurinn og óhappið rak annað.“⁶¹

Eftir það fékk fiskverkunarstöðin nafnið „Draugastaðir“.⁶²

Önnur saga um draumfarir og endalok H.P. Duus:

„Sú saga gekk á sínum tíma manna á meðal að upphaf endaloka Duus-verslunar hafi verið þegar hún hóf byggingu fiskihúss í Kaplaskjól í Reykjavík árið 1917. Þar sem húsið átti að standa var fyrir höll. Þegar farið var að grafa fyrir grunni hússins dreymdi stúlku eina í nágrenninu að til hennar kæmi kona. Hún bað stúlkuna að fara til Duus og segja honum að hún byggi í hólnum og biðja hann að byggja hús sitt annars staðar. Stúlkun gerði svo sem fyrir hana var lagt. En hún talaði fyrir daufum eyrum. Duus hafði ekki trú á draumum og lét halda áfram. Konan hélt áfram að birtast stúlkunni í draumi og varð því þungbúnari sem byggingunni miðaði áfram. Að endingu lét hún svo um mælt að verk þetta skyldi marka endalok velgengni Duus-verslunar. Hvort sem marka má drauminn eður ei reið hvert áfallið af öðru yfir Duusverslun upp frá þessu og þrjá skipstapa á nokkrum árum – síðast strand hinnar nýju Ásu – þoldi fyrirtækið ekki.“⁶³

Veldi H.P. Duus tók að hnigna og varð fyrirtækið gjaldþrota 1927.⁶⁴ Útgerðarfélagið Hængur hf. tók við stöðinni eftir að Duus hætti og rak hana til loka 5. áratugarins, en þá tók við rekstrinum Guðmundur Eiríksson fyrrverandi verkstjóri hjá Alliance á Þormóðsstöðum. Hann rak fiskverkunina í Kaplaskjól þar til um 1960 þegar Sölusamband íslenskra fiskframleiðenda tók stöðina á leigu og hafði þar starfsemi til 1967. Nokkrum árum síðar (1971-1975) var gamla fiskverkunarhúsið rífið. Sjást nú engin merki um þessa starfsemi á svæðinu utan steyptrar botnplötu fiskverkunarhúss Duus sunnan götunnar Sörlaskjóls.⁶⁵

Lýsing: Horfið að hluta. Í brunavirðingu frá 21.09.1926 kemur fram að H.P. Duus byggir fiskverkunarhús við Kaplaskjólsveg. Húsið er er byggt úr bindingi og klætt að utan með

⁶⁰ Borgarskjallasafn: Aðfnr. 743. Brunabótavirðingar 21.01.1926-10.01.1928. Brunavirðing fiskvinnsluhúss H.P. Duus 21.09.1926 (brnr. 2222).

⁶¹ Jón Þ. Ólafsson: „Saltfiskur við sundin blá. Innlegg til aldarsögu. Fyrri hluti“, bls. 513.

⁶² Jón Þ. Ólafsson: „Saltfiskur við sundin blá. Innlegg til aldarsögu. Fyrri hluti“, bls. 514.

⁶³ Þjóðmál 1. árgangur 2. hefti 2015: Ásu strandið – og örlög Duus-verslunar, bls. 54-55.

⁶⁴ Borgarskjallasafn, Einkaskjallasafn nr. 18.

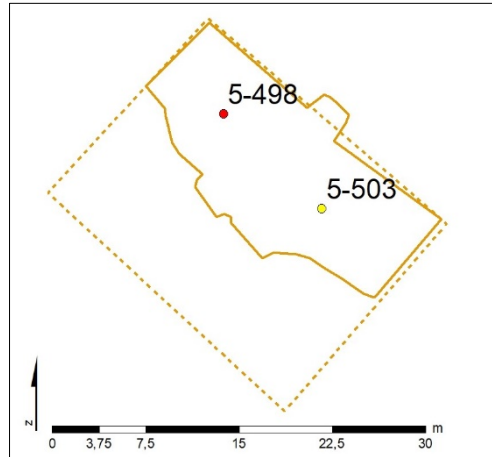
⁶⁵ Jón Þ. Ólafsson: „Saltfiskur við sundin blá. Innlegg til aldarsögu. Fyrri hluti“, bls. 514.

borðum, pappa, járni á veggjum og þaki, ein hæð og ris (3 m og ris 2,3 m), með steinlögðu gólfi 25,3x18,8 m, útveggir eru þiljaðir, afþiljaður er skrifstofuklefi.⁶⁶

Enn er um helmingurinn, eða norðausturhlutinn, af steinsteypu plötunni til staðar. Í plötunni eru teinar sem vagnar hafa farið eftir. Þar sem norðurveggur var má sjá holsteina sem voru framleiddir í Pípuverksmiðju Reykjavíkur frá 1919-1924.



Mynd 23. Steypt plata (5-503) sem var í fiskverkunarhúsi sem byggt var 1926, horft til suðausturs.



Mynd 24. Heil lína er teiknuð eftir uppmælingu af sjáanlegri steyptri plötu (5-503), brotalinan er teiknuð eftir loftmyndum.⁶⁷



Mynd 25. Steinsteyppt plata af fiskverkunarhúsi (5-503) sem var byggt 1926, horft til norðurs að Sörlaskjólí.⁶⁸

⁶⁶ Brunabótavirðingar. Bók 21.01.1926-10.01.1928. Aðfnr. 743. 21.09.26, bls. 125, (brnr. 2222).

⁶⁷ Landupplýsingakerfi Reykjavíkur (LUKR). Borgarvefsjá: Loftmyndir Reykjavík.

⁶⁸ Brunabótavirðingar. Bók 21.01.1926-10.01.1928. Aðfnr. 743, bls. 125.

Reykjavík 5-504 Áletrun, ristur

Safnr.	Sérheiti	Hlutverk	Tegund	Aldur	Hnit X ISN93	Hnit Y ISN93	Lengd m	Breidd m	Ástand	Horfin
5-504		Áletrun	Áletrun		355198	408021	46	23	Sæmilegt	Nei

Staðhættir: Á klöppum í flæðarmáli við norðanverðan Skerjafjörð, sunnan við Sörlaskjól og um 40 m suður af steyptri plötu (5-503) eru ristur, áletranir. Um 150 m suðaustar eru einnig klappir með álíka áletrunum.

Lýsing: Risturnar eru af ýmsu tagi, fangamörk og myndir eftir fleiri en einn einstakling. Flestar eru fangamörk ásamt myndum af hauskúpum og leggjum. Hvort þær eiga að tákna eitthvað er ekki vitað. Ekki er ljós aldur á þessum áletrunum.



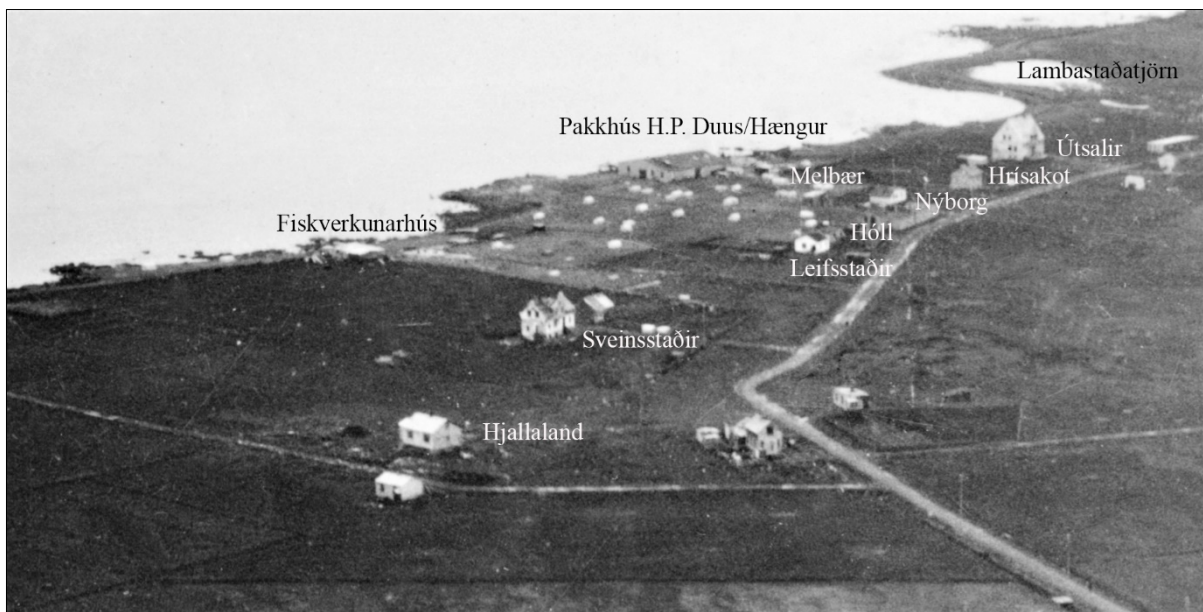
Mynd 26. Klappir sunnan við Sörlaskjól, fjær sést Sveinsstaðavör og enn fjær eru aðrar klappir sem einnig hefur verið rist í (5-697). Horft til suðsuðausturs.

Reykjavík 5-690 Fiskverkunarhús, Sveinsstaðir

Safnr.	Sérheiti	Hlutverk	Tegund	Aldur	Hnit X ISN93	Hnit Y ISN93	Lengd m	Breidd m	Ástand	Horfin
5-690	Sveinsstaðir	Fiskverkunarhús	Heimild	● 1930-1978	355313	407983	21	13	Ómetið	Já

Staðhættir: Á sjávarkambi við norðanverðan Skerjafjörð, 30 m suður af Sörlaskjólí 60, vestan við sparkvöll sem nú er, stóð áður fiskverkunarhús í kverkinni við Sörlaskjól sem byggt var um 1920-30 og er merkt á kort frá 1947.⁶⁹ Það var byggt í landi Sveinsstaða sem kenndir voru við Svein þann er þar reisti fyrstur hús við Kaplaskjól árið 1880. Í upphafi var þar eingöngu breiddur fiskur fyrir Geir Zöega, en síðar var reist þar fiskverkunarhús. Fyrir því stóðu bræðurnir Steingrímur og Gísli Sveinssynir. Steingrímur hafði lengi verið verkstjóri í fiskverkun Kveldúlfs í Melshúsum á Seltjarnarnesi. Fiskurinn var breiddur á sjávarkambinn við Sörlaskjól. Fiskverkun lauk þar um 1940 og húsið var rífið 1977-1978.⁷⁰

Lýsing: Horfið. Engin ummerki eru sjáanleg á yfirborði en leifar gætu leynst undir sverði.



Mynd 27. Loftmynd tekin árið 1931.⁷¹ Séð yfir bæina í Kaplaskjólí. Stakkstæðin ná yfir stór svæði næst pakkhúsi H.P. Duus og fiskverkunarhúsi sem stóð í landi Sveinsstaða.

⁶⁹ Borgarskjallasafn: Aðf. 745. Brunabótavirðingar 21.07.1930-21.07.1933. Brunavirðing Sveinsstaða 21.11.1931 (bmr. 307). Jón Þ. Ólafsson: „Saltfiskur við sundin blá. Innlegg til aldarsögu. Fyrri hluti“, bls. 514.

⁷⁰ Jón Þ. Ólafsson: „Saltfiskur við sundin blá. Innlegg til aldarsögu. Fyrri hluti“, bls. 514.

⁷¹ Ljósmyndasafn Reykjavíkur: ÁBS LS 31-39. Ljósmyndari Loftur Guðmundsson.



Mynd 28. Við Sörlaskjól þar sem áður var fiskireitur og síðar fiskverkunarhús (5-690), horft til norðvesturs.

Reykjavík 5-692 Austurkot

Safnnr.	Sérheiti	Hlutverk	Tegund	Aldur	Hnit X ISN93	Hnit Y ISN93	Lengd m	Breidd m	Ástand	Horfin
5-692	Austurkot	Íbúðarhús, útihús, garður	Heimild	● 1885-1986	355449	407791	10	6	Ómetið	Já

Staðhættir: Austurkot, Faxaskjól 17, stóð á sjávarbakka við norðanverðan Skerjafjörð, um 30 m suður af húsi nr. 16. Á kort frá 1887 er merktur inn torfbær á þessu svæði, bær Magnúsar Benediktssonar sem síðast nefndist Austurkot. Það komst síðar í eigu Jóns Hannessonar en árið 1902 var virt nýtt hús sem hann byggði í bindingi með járnþaki og kjallara undir.⁷² Árið 1907 var virtur fiskgeymsluskúr með risi á sömu lóð.⁷³

Þegar húseignin Austurkot í Kaplaskjólí var auglýst til sölu árið 1911 stóðu líka á skikanum pakkhús við sjó, heyhlaða og hesthús. Þar var líka fiskverkunarpláss og ágætur kálgarður.⁷⁴ Heyhlaða og hesthús gætu verið inni á korti sem sýnir staðinn árið 1902, en á korti frá 1919 eru tveir skikar sem líklega hafa verið stakkstæði. Á árunum 1915 -1939 bjó Halldór Halldórsson frá Jörfa á Kjalarnesi í Austurkoti. Hann tók um árabíl heim fisk til breiðslu fyrir útgerðarfélagið Alliance á Þormódsstöðum.⁷⁵ Austurkot var rífið árið 1986 af hreinsunardeild bæjarins.

Lýsing: Horfið. Engin ummerki eru sjáanleg á yfirborði en minjar gætu komið í ljós við jarðrask.

⁷² Brunabótavirðingar. Bók 25.06.1874-30.06.188. Aðfnr. 733. Dags. 05.11.1902.

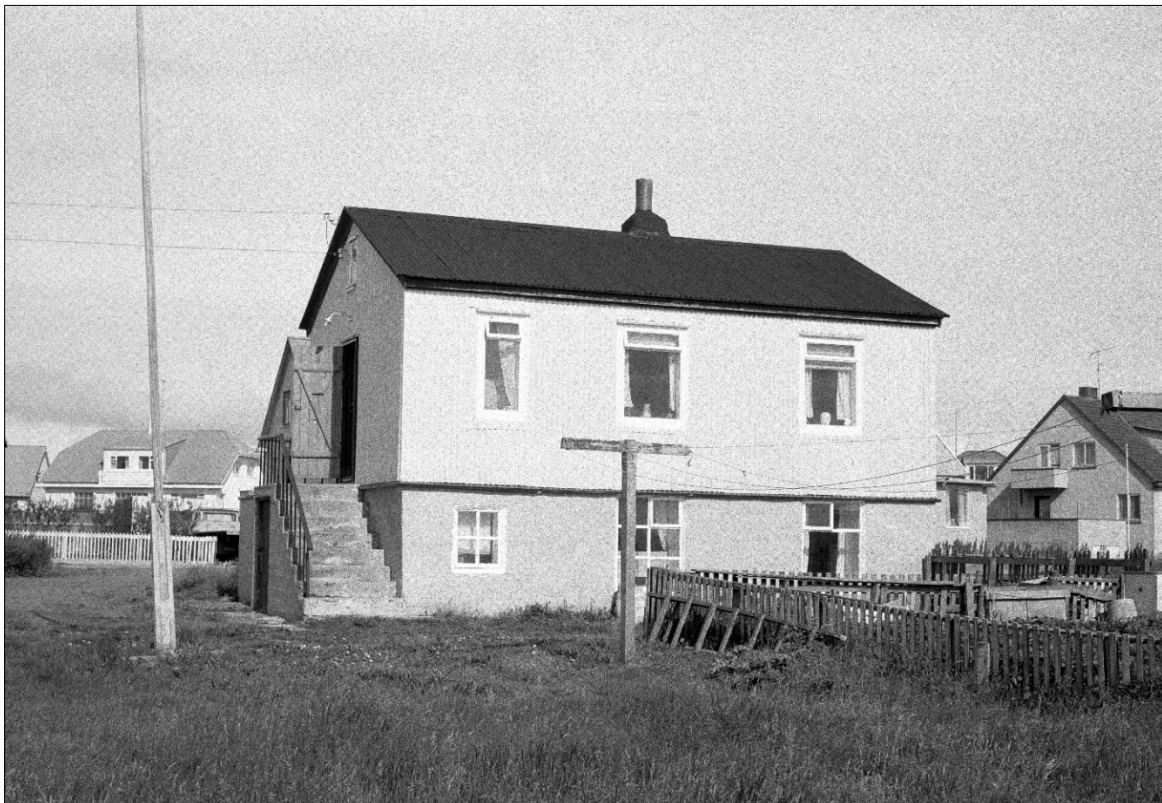
⁷³ Brunabótavirðingar. Bók 25.06.1874-30.06.188. Aðfnr. 733. Dags. 18.11.1907.

⁷⁴ Ísafold, 2.11.1911, bls. 32.

⁷⁵ Jón Þ. Ólafsson: „Saltfiskur við sundin blá. Innlegg til aldarsögu. Fyrri hluti“, bls. 514-515.



Mynd 29. Hluti af ljósmynd sem tekin var 6. mars 1946. Austurkot fyrir miðri mynd neðan við götuna Faxaskjól. Til vinstri má sjá kofa og hús þar sem Melbær stóð og tvö önnur, líklega fiskgeymsluhús, þar sem síðar reis stórt pakkhús.⁷⁶



Mynd 30. Austurkot, Faxaskjól 17, í maí 1981. Ljósmyndari Sveinn Þórðarson.⁷⁷

⁷⁶ Ljósmyndasafn Reykjavíkur: *ÁBS LS 31-54*. Ljósmyndari Sigurhans Vignir.

⁷⁷ Ljósmyndasafn Reykjavíkur: *SÞÓ ÁBS 1711*. Ljósmyndari Sveinn Þórðarson.



Reykjavík 5-693 Fiskgeymsluhús

Safnr.	Sérheiti	Hlutverk	Tegund	Aldur	Hnit X ISN93	Hnit Y ISN93	Lengd m	Breidd m	Ástand	Horfin
5-693	Austurkot	Geymsla	Heimild	• 1907	355395	407838			Ómetið	Já

Staðhættir: Á sjávarkambi um 40 m suðvestan við Faxaskjól nr. 20 og um 50 m norðvestur af Austurkoti (5-692) voru byggðir tveir fiskgeymsluskúrar árið 1907. Þann 18. nóvember 1907 voru húseignir í Austurkoti virtar til brunabóta og þar kemur fram að Jón Hannesson, Austurkoti í Kaplaskjóli, Brb.nr. 298, hafi byggt tvo fiskgeymsluskúra, 6,5x5 al og 6x5 al.⁷⁸ Eru teiknaðir inn á kort 1919 og sjást á loftmynd frá árinu 1931.⁷⁹ Seinna voru byggð tvö önnur fiskgeymsluhús aðeins sunnar sem voru svo tengd saman. Þessi tvö hús sjást á loftmynd frá 1946-54, og stóra húsið árið 1964.

Lýsing: Öll horfin. Fyrst voru byggðir tveir litlir fiskgeymsluskúrar 1907, síðan tvö hús sunnar sem voru sameinuð í eitt stórt 1964, sem er horfið 1984.



Mynd 31. Austurkot árið 1946. Byrjað er að byggja húsin við Faxaskjól.⁸⁰



Mynd 32. Horft í vestur, maí 1981. Fremst er Austurkot við Faxaskjól en vestar er fiskverkunarhús.⁸¹

⁷⁸ Brunabótavirðingar. Bók 22.11.1905-28.03.1911. Aðfnr. 736. Dags: 18.11.1907.

⁷⁹ Ljósmyndasafn Reykjavíkur: *ÁBS LS 31-39*. Ljósmyndari Loftur Guðmundsson.

⁸⁰ Ljósmyndasafn Reykjavíkur: *ÁBS LS 31-54*. Ljósmyndari Sigurhans Vignir. Loftmynd 6. mars 1946.

⁸¹ Ljósmyndasafn Reykjavíkur: *365 RVK YFR 075 001 3-2*. Ljósmyndari Emil Þór Sigurðsson, maí 1981.

Reykjavík 5-694 Hjallaland, torfhús

Safnr.	Sérheiti	Hlutverk	Tegund	Aldur	Hnit X ISN93	Hnit Y ISN93	Lengd m	Breidd m	Ástand	Horfin
5-694	Hjallaland	Torfbær	Heimild	• 1887- 1900	355396	407937			Ómetið	Já

Staðhættir: Á korti frá 1887 eru merkt inn þrjú torfhús austan við Sveinsstaði í landi sem síðar (1902) varð land Hjallalands, sjá mynd 2.⁸² Húsin stóðu þar sem nú er gatan Faxaskjól, vestan við hús nr. 19 og vestur af nr. 24. Nyrst var tveggja bursta bær en sunnar var lítið afgirt tún og tvö önnur torfhús á fjörुकambinum. Þessi torfhús sjást ekki á korti Egils Hallgrímssonar frá 1919.⁸³ Bæjarnafnið Hjallaland kemur fyrir í fréttablaði frá 1887, þar sem Sigurður Eiríksson „Hjallalandi í Kaplaskjól“ auglýsir kaup sín á fjármarki.⁸⁴ Samkvæmt manntalinu 1890 bjó Sigurður þá enn í Hjallalandi og er sagður stunda sjó.⁸⁵ Árið 1900 hafði Kristján Guðnason eignast Hjallaland og byggði hann það ár timburhús á norðurmörkum landsins sem fékk nafn eldri bæjarins sem hefur þá líklega verið rifinn.⁸⁶ Timburhúsið (5-691) stóð á lóðinni sem síðar varð Ægisíða 125. Seinna, eða árið 1946, var enn eitt Hjallaland byggt norðan við Ægisíðu á mótis við Ægisíðu 125.

Lýsing: Horfið.

⁸² Hluti af korti Benedikts Gröndal af Reykjavík 1887, gert eftir mælingum Sveins Sveinssonar. Frumrit varðveitt á Borgarsögusafni Reykjavíkur.

⁸³ Teikningavefur Reykjavíkurborgar: Skipulagsuppdráttur af Grímsstöðum o.fl. Mælt og teiknað árið 1919. Egill Hallgrímsson.

⁸⁴ *Þjóðólfur* 39. árg. 1887, 6 tbl. (11.02.1887), bls. 24.

⁸⁵ Þjóðskjalasafn Íslands: Manntalsvefur. Manntal 1890. *Hjallaland*.

⁸⁶ Borgarskjalasafn: Aðfnr. 734. Brunabótavirðingar 03.07.1888-17.02.1900. Brunavirðing Hjallalands 17.02.1900 (bmr. 573). Í bæjarskrám frá 1902-1905 (*Bæjarskrá Reykjavíkur 1902*, „II. Heimili og húsráðendur m.fl.“ dálkur 21. *Bæjarskrá Reykjavíkur 1903*, dálkur 24. *Bæjarskrá Reykjavíkur 1905*, dálkur 29) er húsið sagt steinhús, en það samræmist ekki brunavirðingunni sem gerð var á húsinu nýbyggðu árið 1900.

Reykjavík 5-695 Sveinsstaðir, torfbær

Safnr.	Sérheiti	Hlutverk	Tegund	Aldur	Hnit X ISN93	Hnit Y ISN93	Lengd m	Breidd m	Ástand	Horfin
5-695	Sveinsstaðir	Torfbær	Heimild	• 1886-1912	355349	407984			Ómetið	Já

Staðhættir: Torfbærinn Sveinsstaðir var líklega byggður árið 1880⁸⁷ af Sveini Guðmundssyni tómthúsmanni og er teiknaður á kort 1887, sjá mynd nr. 2.⁸⁸ Stóð þar sem nú er gatan Sörlaskjól, á mótis við hús númer 50 og 52. Bærinn var rifinn árið 1912 af sonum Sveins, Steingrími og Gísla, sem byggðu nýtt steinsteypt hús norðaustar, sem þeir stækkuðu seinna (1925 og 1929). Í tíð Sveins var þar breiddur út fiskur fyrir Geir Zoëga útgerðarmann en árið 1931 reistu bræðurnir Steingrímur og Gísli fiskverkunarhús á sjávarkambinum sunnanvert á lóð sinni, skammt frá því þar sem gamli torfbærinn hafði staðið áður (5-690). Fiskverkun mun hafa hafa verið hætt þar um 1940 en fiskverkunarhúsið stóð fram til um 1980.⁸⁹ Húsið Sveinsstaðir stóð þar til það vék fyrir núverandi húsi á lóðinni Nesvegi 41 um 1988.⁹⁰

Lýsing: Horfið, staðsetning er ekki nákvæm á gömlu torfhúsunum. Til er brunavirðing af bænum frá 3. nóvember 1886: „Kaplaskjól, Sveinn Guðmundsson hefur byggt a) framhús, veggirnir úr torfi og grjóti og torfþak á árefti, hólfaður sundur í tvennt auk eldhúss og er loft í 2/3 pörtum af honum, lengd 12 ½ alin, breidd 10 alin, hæð upp í mæni 6 ¼. Hver hlaupandi alin virt á 25 kr. b) Baðstofa, veggir úr torfi og og grjóti, torfþak í skarsúð, hólfað sundur í tvennt, og allt þiljað, lengd 12 ½, breidd 9 ¾ al, og hæð upp í mæni 5 ¾, hver hlaupandi alin virt á 55 kr.“⁹¹

⁸⁷ *Lesbók Morgunblaðsins* 8. apríl 1945, „Í Kaplaskjól í 60 ár,“ bls. 200.

⁸⁸ Kort Benedikts Gröndal af Reykjavík 1887, gert eftir mælingum Sveins Sveinssonar. Frumrit varðveitt á Borgarsögusafni Reykjavíkur. Borgarskjallasafn: Aðfnr. 733. Brunabótavirðingar 25.06.1874-30.06.1888. Brunavirðing Sveinsstaða 03.11.1886 (bmr. 307).

⁸⁹ Borgarskjallasafn: Aðfnr. 745. Brunabótavirðingar 21.07.1930-21.07.1933. Brunavirðing Sveinsstaða 21.11.1931 (bmr. 307). Jón Þ. Ólafsson: „Saltfiskur við sundin blá. Innlegg til aldarsögu. Fyrri hluti“, bls. 514. Landupplýsingakerfi Reykjavíkur (LUKR). Borgarvefsjá: Saga og þróun, 1979 og 1984.

⁹⁰ Borgarskjallasafn: Aðfnr. 737. Brunabótavirðingar 04.04.1911-20.05.1915. Brunavirðing Sveinsstaða 30.01.1912 (bmr. 307).

⁹¹ Borgarskjallasafn: Aðfnr. 733. Brunabótavirðingar 25.06.1874-30.06.1888. Brunavirðing Sveinsstaða 03.11.1886 (bmr. 307).

Reykjavík 5-697 Áletranir

Safnr.	Sérheiti	Hlutverk	Tegund	Aldur	Hnit X ISN93	Hnit Y ISN93	Lengd m	Breidd m	Ástand	Horfin
5-697		Áletrun	Áletrun	???	355323	407931	25	20	Sæmilegt	Nei

Staðhættir: Á klöppum í flæðarmáli við Sörlaskjól, um 70 m neðan og suðvestan við gatnamót Sörlaskjóls og Faxaskjóls eru ristur, áletranir. Um 150 norðvestar eru einnig klappir með áletrunum (5-504).

Lýsing: Risturnar eru flestar bók- og tölustafir.



Mynd 33. Klappir með áletrunum fyrir neðan gatnamót Sörlaskjóls og Faxaskjóls, horft til suðurs.

Reykjavík 5-717 Móabær

Safnr.	Sérheiti	Hlutverk	Tegund	Aldur	Hnit X ISN93	Hnit Y ISN93	Lengd m	Breidd m	Ástand	Horfin
5-717		Torfbær	Heimild	● 1886-1912	355404	407799	11	9	Ómetið	Já

Staðhættir: Torfbær sem stóð á sjávarkambinum næst austan við Hjallaland, samkvæmt kortunum frá 1887 (þar sem nú liggur stígur frá Faxaskjóli að skolpdælustöð við Skerjafjörð).⁹² Í Kaplaskjóli var um tíma bær sem hét *Móabær*. Nafnið kemur fyrir í manntalinu 1890 og í Bæjarskrá Reykjavíkur 1903.⁹³ Sést ekki á korti frá 1919.⁹⁴

Lýsing: Horfinn.

Reykjavík 5-719 Fiskgeymsluhús

Safnr.	Sérheiti	Hlutverk	Tegund	Aldur	Hnit X ISN93	Hnit Y ISN93	Lengd m	Breidd m	Ástand	Horfin
5-719	Austurkot	Geymsla	Heimild	● 1907-1954	355404	407851	9	3,5	Ómetið	Já

Staðhættir: Á sjávarkambi um 40 m suðvestan við Faxaskjól nr. 20 og um 50 m norðvestur af Austurkoti (5-692) voru byggðir tveir fiskgeymsluskúrar árið 1907. Í brunavirðingu nr. 298 frá 18. nóvember sama ár kemur fram að Jón Hannesson, Austurkoti í Kaplaskjóli, hafi byggt fiskgeymsluskúra 6,5x5 al og 6x5 al.⁹⁵ Eru teiknaðir inn á kort frá 1919 og sjást á ljósmynd frá árinu 1931 (ÁBS LS 31-39) og loftmynd frá 1954.⁹⁶

Lýsing: Horfnir.

⁹² Kort Benedikts Gröndal af Reykjavík 1887, gert eftir mælingum Sveins Sveinssonar. Frumrit varðveitt á Borgarsögusafni Reykjavíkur.

⁹³ Þjóðskjalasafn Íslands: Manntalsvefur. Manntal 1890. *Móakot. Bæjarskrá Reykjavíkur 1903*, „II. Heimili og húsráðendur m.fl.“ dálkur 24.

⁹⁴ Teikningavefur Reykjavíkurborgar: Skipulagsuppdráttur af Grímsstöðum o.fl. Mælt og teiknað árið 1919. Egill Hallgrímsson.

⁹⁵ Brunabótavirðingar. Bók 22.11.1905-28.03.1911. Aðfnr. 736. Dags: 18.11.1907.

⁹⁶ Teikningavefur Reykjavíkurborgar: Kaplaskjólsvegur – Sauðagerði – Hrísakot. Mælt og teiknað árið 1919. Egill Hallgrímsson.

5. Varðveislumat fyrir fornleifar, mannvirki og yngri minjar

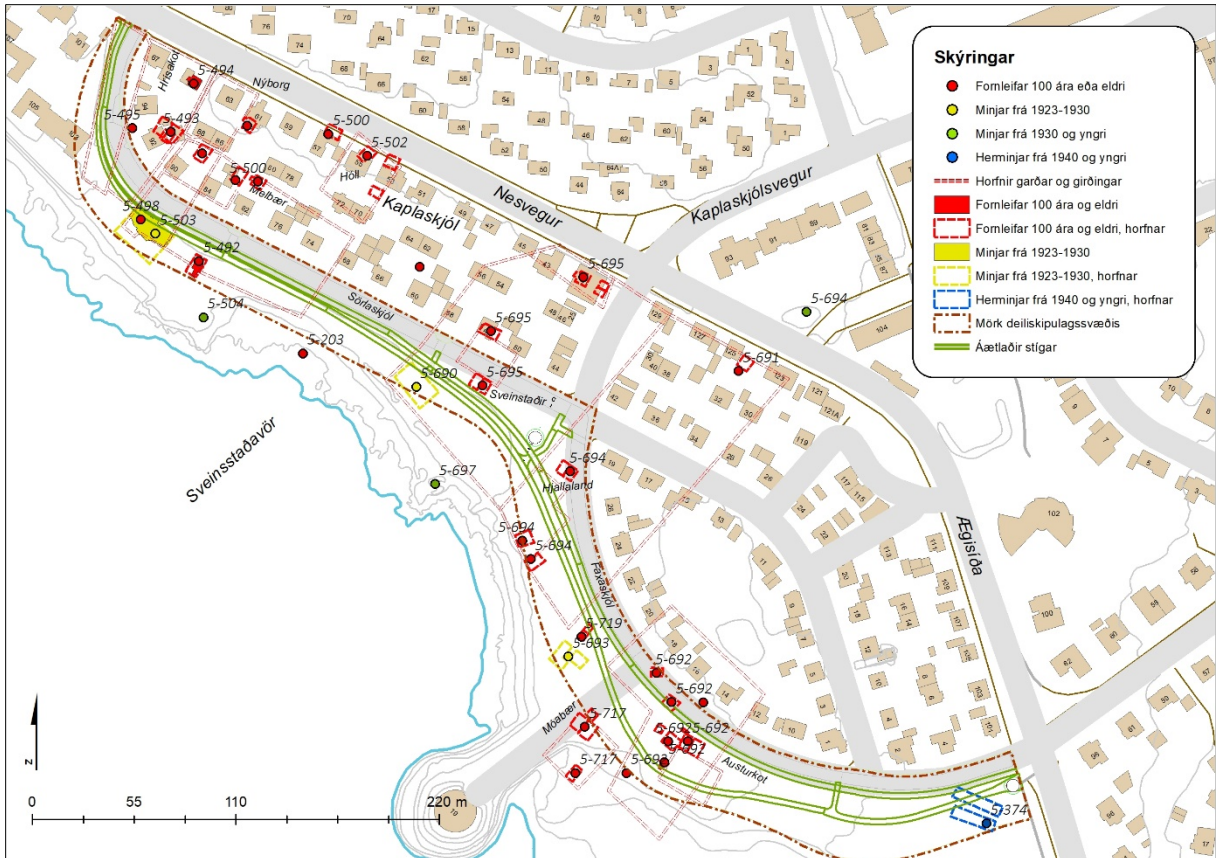
Á úttektarsvæðinu eru skráðir 14 minjastaðir undir jörðina Reykjavík. Þar af eru tveir sýnilegir, auk fjölda af áletrunum. Minjarnar eru flokkaðar eftir aldri sem áætlaður er út frá heimildum.

Tafla 2. Aldursflokkun minja á úttektarsvæðinu.

Flokkur	Tegundir minja	Litur flokks	Fjöldi
1	Fornleifar, minjar sem eru 100 ára eða eldri	● Rauður	8
2	Minjar frá 1923-1930	● Gulur	3
3	Minjar frá 1930 og yngri	● Grænn	2
4	Herminjar frá 1940 og yngri	● Blár	1
		Samtals	14

Fornleifar sem eru 100 ára eða eldri eru átta talsins og tilheyra tómhúsbyggðinni sem byggðist upp í Kaplaskjól uppi úr 1880 (5-492, 5-498, 5-692, 5-694 5-695, 5-717, 5-719), en þá var gert út frá Sveinsstaðavör (5-203). Þegar 20. öldin gengur í garð og vegasamgöngum er komið á, er fiskur fluttur að frá öðrum útgerðum og fjaran/malarkamburinn notuð sem stakkstæði og fiskur breiddur þar út. Þegar umsvif fiskþurrkunar aukast eru byggð pakkhús og fiskverkunarhús á malarkambinum. Þrjú minjastaðir eru frá árunum 1923-1930; það eru pakkhús og fiskvinnsluhús (5-503, 5-690, 5-693) sem tengjast þessari vinnslu. Tveir minjastaðir eru skráðir sem yngri minjar, en það eru áletranir sem erfitt er að áætla aldur á, utan þeirra sem innihalda ártöl. Þetta eru fangamörk, ártöl og allskyns myndir af hauskúpum, leggjum og fleiru (5-504 og 5-697). Að lokum er einn minjastaður sem tilheyrir hernámstíma eða braggahverfinu Atlantic Camp (5-374), sem síðar varð Ægisíðukampur. Staðsetning á elstu minjunum er ekki nákvæm en stuðst var við kort Benedikts Gröndal frá 1887.

Ef fyrirhuguðum stígum er fylgt frá vestri, á móts við Sörlaskjól 92, til austurs suðvestan við Sörlaskjól og Faxaskjól að Ægisíðu, eru eftirfarandi minjar á þeirri leið. Fyrsti minjastaðurinn er þar sem var hjallur (5-498) í landi Melbæjar, en hann hefur lent undir steyptri gólfplötu sem var í pakkhúsi (5-503) sem var byggt 1926 og syðri stígurinn mun fara utan í. Þegar haldið er áfram í austur er næst komið að sjáanlegum hluta af steinlögðu gólfi sem var í hjalli (5-492) og eru þetta einu fornleifarnar sem enn eru sjáanlegar á svæðinu. Næstu minjastaðir eru þar sem fiskgeymsluhús (5-690) frá Sveinsstöðum stóð frá 1930 til 1978 og þar sem gamla býli Sveinsstaða (5-695) stóð, en stígarnir liggja á milli þessara minjastaða. Þegar komið er inn í land Hjallalands liggja stígarnir yfir gamla tún Hjallalands á milli elstu húsanna (5-694). Þegar komið er í land Austurkots liggja stígarnir austan við þann stað þar sem gömlu fiskgeymsluhúsin (7-719) stóðu og áfram sinn hvorum megin við bæjarstæði Austurkots (5-692). Austur við Ægisíðu fara stígarnir yfir svæði þar sem áður stóðu tveir braggar frá Ægisíðukampi.



Mynd 34. Fornleifakort fyrir deiliskipulagssvæðið. Grænar línur eru fyrirhugaðir hjóla- og göngustígar.

Við gerð deiliskipulagstillögunnar var reynt að sveigja áætlaða stíga framhjá minjunum, en staðsetning elstu minjanna er ekki nákvæm. Engar eiginlegar fornleifarannsóknir hafa farið fram á áætluðu framkvæmdarsvæði. Við stóran hluta af minjunum er engin ummerki að sjá á yfirborði en minjar gætu komið í ljós við jarðrask.

Svæðið hefur mikið gildi sem hluti af þróunar- og atvinnusögu Reykjavíkur og setja ætti upp menningarmerkingar samhliða þessari framkvæmd, þar sem sagt yrði frá fyrstu byggðinni í Kaplaskjóli, byggð tómhúsa, og sögu fiskverkunarinnar á sjávarkambinum.

Þó svo að fornleifaskráning hafi farið fram er það ekki trygging fyrir því að áður óþekktar fornleifar séu ekki á skráningarsvæðinu. Komi þær í ljós skal skýra Minjastofnun Íslands frá fundinum sem metur eðli og umfang en óheimilt er að raska fornleifum nema með leyfi stofnunarinnar.

6. Heimildaskrá

Óprentaðar / Óútgefnar heimildir

Borgarskjalasafn Reykjavíkur:

- Aðfnr. 733. Brunabótavirðingar 1874-1988.
- Aðfnr. 734. Brunabótavirðingar 1888-1900.
- Aðfnr. 735. Brunabótavirðingar 1900-1905.
- Aðfnr. 736. Brunabótavirðingar 1905-1911.
- Aðfnr. 737. Brunabótavirðingar 1911-1915.
- Aðfnr. 741. Brunabótavirðingar 1922-1924.
- Aðfnr. 743. Brunabótavirðingar 1926-1928.
- Aðfnr. 745. Brunabótavirðingar 1930-1933.

Einkaskjalasafn nr. 18.

Borgarsögusafn Reykjavíkur:

- Deild minjavörslu og rannsókna (Árbæjarsafni).
- Fornleifaskrá Reykjavíkur. Rafræn skrá.
- Húsaskrá Reykjavíkur. Rafræn skrá og gagnasafn.
- Kortasafn.
- Ýmis kort og uppdrættir.
- Rafræn gögn.
- Ljósmyndir teknar við vettvangskönnun.

Ljósmyndasafn Reykjavíkur:

- Ljósmyndir úr safneign.

Skjalaver Reykjavíkurborgar:

- Skipulagsuppdrættir.
- Teikningasafn byggingarfulltrúans í Reykjavík.

Landmótun. *Tillaga að deiliskipulagi. Göngu- og hjólastígur við Sörlaskjól og Faxaskjól.*

Dagsett 08.06.2021.

Prentaðar / útgefnar heimildir

Bæjarskrá Reykjavíkur, 1. tbl. 1902; 1903 og 1905.

Eggert Þór Bernharðsson: *Undir bárujárnsboga, braggalíf í Reykjavík 1940-1970*. Reykjavík 2001.

Einar S. Arnalds: *Reykjavík. Sögustaður við Sund*. 4. bindi (Lykilbók). Reykjavík 1989.

Guðjón Friðriksson: „Úr sögu Bræðraborgarstígs“. *Lesbók Morgunblaðsins* 27.4.1991.

Ísafold. 14.2.1891, 12.12.1898 og 2.11.1911.

Jón Þ. Ólafsson: „Saltfiskur við sundin blá. Innlegg til aldarsögu. Fyrri hluti“, *Í Ægir, rit Fiskifélags Íslands*, 84. árg. 10. tbl. okt. 1990. Reykjavík. Bls. 510-521.

Kvennablaðið, 9. árg. 6. tbl. 16.06.1903.

Lesbók Morgunblaðsins, 8.4.1945.

Lög um menningarminjar, nr. 80/2021.

Minjastofnun Íslands: *Skráningarstaðlar fornleifa*, 2013.

Páll Líndal: *Reykjavík. Sögustaður við Sund*, 2. bindi (H-P). Reykjavík 1987.

Reglur um skráningu jarðfastra menningarminja vegna skipulags og framkvæmda, nr. 620/2019.

Vísir, 22.6.1914.

Þjóðólfur, 18.10.1884 og 11.02.1887.

Þjóðmál, 1. árgangur 2. hefti 2015. „Ásu strandið – og örlög Duus–verslunar.“

Þór Whitehead: *Ísland í hers höndum*. Reykjavík 2002.

Rafrænar heimildir / Vefsíður / Gagnagrunnar

Íslandskort. Landsbókasafn Íslands-Háskólabókasafn: <https://islandskort.is/>

Þjóðskjalasafn Íslands: Manntalsvefur. <http://manntal.is/>

Landmælingar Íslands: <https://www.lmi.is/>

Landupplýsingakerfi Reykjavíkur (LUKR). Borgarvefsjá:

<https://reykjavik.is/thjonusta/borgarvefsja>

Teikningavefur Reykjavíkurborgar: <http://skjalasafn.reykjavik.is/fotoweb/>

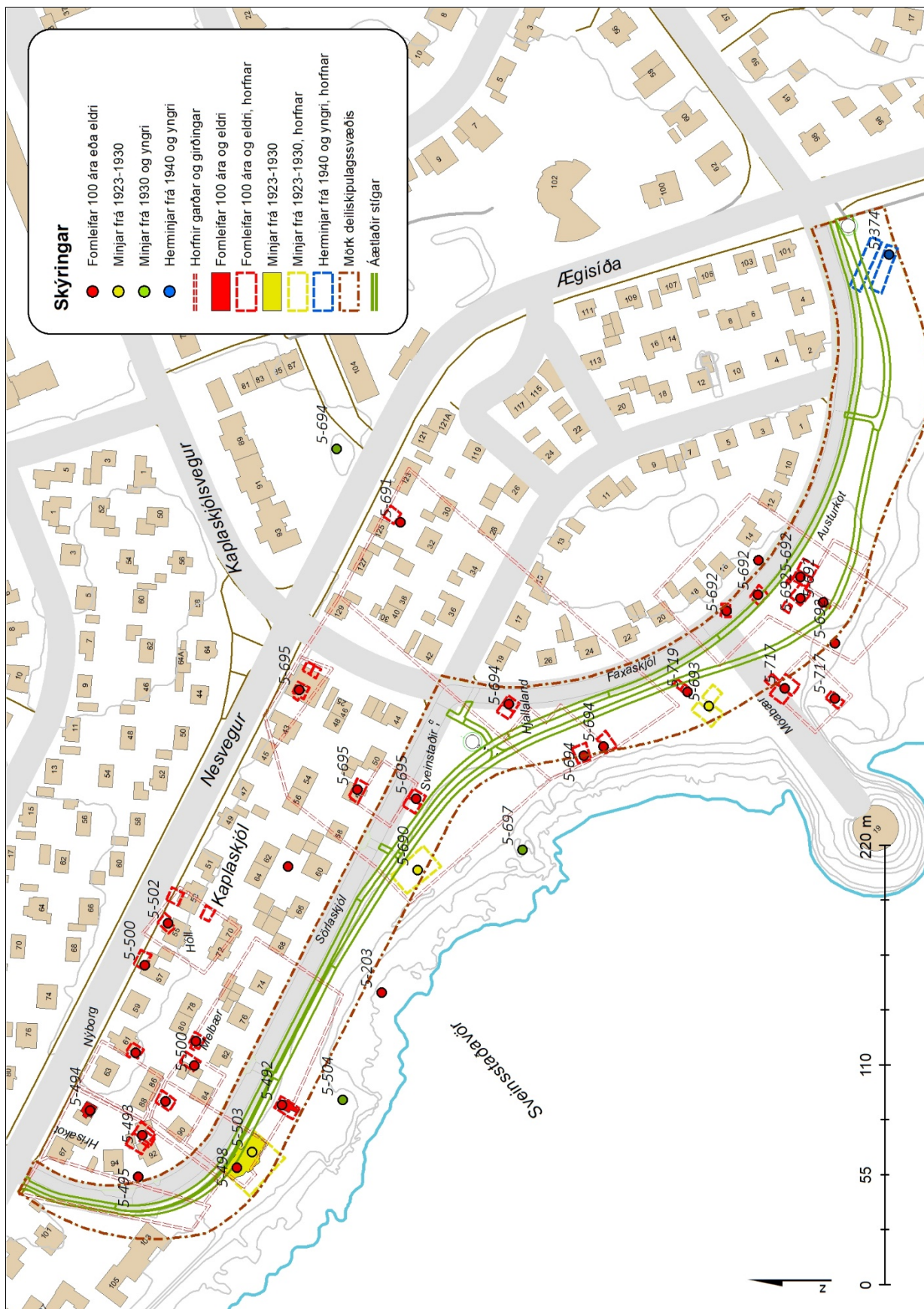
Þjóðskrá Íslands: Fasteignaskrá. <https://www.skra.is/leit-i-fasteignaskra/>

Viðauki 1

Minjatafla

Safnnr.	Sérheiti	Hlutverk	Tegund	Aldur	Hnit X ISN93	Hnit Y ISN93	Leng m	Breidd m	Ástand	Horfin
5-203	Sveinsstaðavör	Vör	Lendingarstaður	1850	355252	408001	30	20	Gott	Nei
5-374	Ægisíðukampur	Herskálahverfi	Heimild	1940	355621	407747			Ómetið	Já
5-492	Melbær	Hjallur	Steinalögn	1887	355196	408051	8,5	4,7	Gott	Nei
5-498	Sörlaskjól	Hjallur	Heimild	1887-1902	355164	408073	5	4	Ómetið	Já
5-503	H.P. Duus, Hængur	Fiskverkunarhús	Steypt plata	1926-1974	355172	408066	25	10,5	Sæmilegt	Nei
5-504		Áletrun	Áletrun		355198	408021	46	23	Sæmilegt	Nei
5-690	Fiskverkun Sveinsstaðir	Fiskverkunarhús	Heimild	1930-1978	355313	407983	21	13	Ómetið	Já
5-692	Austurkot	Íbúðarhús	Heimild	1885-1986	355449	407791	10	6	Ómetið	Já
5-693	Austurkot	Geymsla, f. mat	Heimild	1907-1984	355395	407838			Ómetið	Já
5-694	Hjallaland	Torfbær	Heimild	1887	355396	407937	11	7,5	Ómetið	Já
5-695	Sveinsstaðir	Torfbær	Heimild	1880-1912	355349	407984			Ómetið	Já
5-697		Áletrun	Áletrun		355323	407931	25	20	Gott	Nei
5-717	Móabær	Torfbær	Heimild	1887-1903	355404	407799	11	9	Ómetið	Já
5-719	Austurkot	Fiskigeymsla	Heimild	1907-1954	355404	407851	9	3,5	Ómetið	Já

Viðauki 2 Fornleifakort



Skýrslur Borgarsögusafns Reykjavíkur

- 165 Bragi Bergsson: *Almenningsgarðar í Reykjavík*. Rvk. 2014.
- 166 Drífa Kristín Þrastardóttir, Margrét Björk Magnúsdóttir og Anna Lís Guðmundsdóttir: *Arnarholt á Kjalarnesi. Byggðakönnun. Fornleifaskrá og húsakönnun*. Rvk. 2014.
- 167 Anna Lís Guðmundsdóttir, Drífa Kristín Þrastardóttir og Margrét Björk Magnúsdóttir: *Vallá á Kjalarnesi. Byggðakönnun. Fornleifaskrá og húsakönnun*. Rvk. 2014.
- 168 Margrét Björk Magnúsdóttir: *Framkvæmdarefirlit á bæjarstæði Breiðhólts*. Rvk. 2014.
- 169 Anna Lís Guðmundsdóttir: *Fornleifaskráning Stórasels*. Rvk. 2014.
- 170 Anna Lís Guðmundsdóttir og Drífa Kristín Þrastardóttir: *Skrauthólar á Kjalarnesi. Byggðakönnun. Fornleifaskrá og húsakönnun*. Rvk. 2015.
- 171 Drífa Kristín Þrastardóttir, Anna María Bogadóttir, Anna Lís Guðmundsdóttir: *Vogabyggð. Svæði 1-3. Byggðakönnun. Fornleifaskrá og húsakönnun*. Rvk. 2015.
- 172 Margrét Björk Magnúsdóttir, Anna Lís Guðmundsdóttir: *Framkvæmdarefirlit vegna viðhalds á Árbæ 2015*. Rvk. 2015.
- 173 Anna Lís Guðmundsdóttir, Anna María Bogadóttir: *Kirkjusandur. Borgartún 41 og Kirkjusandur 2. Byggðakönnun. Fornleifaskrá og húsakönnun*. Rvk. 2016.
- 174 Anna Lís Guðmundsdóttir: *Kirkjugarður í landi Lambhaga við Úlfarsfell. Fornleifaskráning*. Rvk. 2016.
- 175 María Gísladóttir: *Húsakönnun. Kennaraháskólareitur. Stakkahlíð, Háteigsvegur, Bólstaðarhlíð*. Rvk. 2016.
- 176 Drífa Kristín Þrastardóttir: *Húsakönnun. Keilugrandi, Boðagrandi, Fjörugrandi*. Rvk. 2016.
- 177 Anna Lís Guðmundsdóttir: *Fornleifaskráning. Grundarstígsreitur*. Rvk. 2016.
- 178 Anna Lís Guðmundsdóttir: *Hafnarstræti frá Pósthússtræti að Tryggvagötu. Fornleifaskráning*. Rvk. 2017.
- 179 Sólrún Inga Traustadóttir og Anna Lís Guðmundsdóttir: *Fornar rætur Árbæjar. Fornleifarannsókn. Áfangaskýrsla 2016*. Rvk. 2017.
- 180 Anna Lís Guðmundsdóttir: *Hof 1. Landnúmer 125848. Fornleifaskráning*. Rvk. 2017.
- 181 María Gísladóttir og Anna Lís Guðmundsdóttir: *Borgartún 34-36. Fornleifaskrá og húsakönnun*. Rvk. 2017.
- 182 Drífa Kristín Þrastardóttir og Anna Lís Guðmundsdóttir: *Ellíðaárdalur. Svæðið norðan Stekkjarbakka. Fornleifaskrá og húsakönnun*. Rvk. 2017.
- 183 Drífa Kristín Þrastardóttir, Anna Lís Guðmundsdóttir og María Gísladóttir: *Byggðakönnun. Borgarhluti 7 – Árbær*. Rvk. 2017.
- 184 María Gísladóttir: *Húsakönnun. Heklureitir. Bolholt, Brautarholt, Laugavegur, Nóatún, Skipholt*. Rvk. 2017.
- 185 Anna María Bogadóttir og Anna Lís Guðmundsdóttir: *Skeifan. Fornleifaskrá og húsakönnun*. Rvk. 2017.
- 186 Anna Lís Guðmundsdóttir og Drífa Kristín Þrastardóttir: *Eldri byggð á lóð Stjórnarráðsins*. Rvk. 2017.
- 187 Anna Lís Guðmundsdóttir: *Fornleifaskráning Úlfarsárdals*. Rvk. 2017.
- 188 Anna Lís Guðmundsdóttir og Margrét Björk Magnúsdóttir: *Fornleifaskráning vegna deiliskipulags 1. áfanga við Gufunes*. Rvk. 2018.
- 189 Anna Lís Guðmundsdóttir og Margrét Björk Magnúsdóttir: *Fornleifaskráning vegna deiliskipulags Vesturlandsvegar frá Leirvogsa að Hvalfirði*. Rvk. 2018.
- 190 Sólrún Inga Traustadóttir: *Fornar rætur Árbæjar. Fornleifarannsókn. Áfangaskýrsla 2017*. Rvk. 2018.
- 191 Anna Lís Guðmundsdóttir og Margrét Björk Magnúsdóttir: *Fornleifaskráning á efnisvinnslusvæði við Álfnesvík Þerneyjarsundi*. Rvk. 2018.
- 192 Anna Lís Guðmundsdóttir og Margrét Björk Magnúsdóttir: *Fornleifaskráning vegna athafnasvæðis á Hólmsheiði*. Rvk. 2018.
- 193 Anna Sofía Kristjánsdóttir, Anna Lís Guðmundsdóttir og Margrét Björk Magnúsdóttir: *Köllunarklettur Þ47. Héðinsgata, Köllunarklettsvegur, Sundagarðar, Sæbraut*. Rvk. 2018.
- 194 Anna Lís Guðmundsdóttir og Margrét Björk Magnúsdóttir: *Fornleifaskráning vegna deiliskipulags á Stórahjúk Úlfarsfelli*. Rvk. 2018.
- 195 Anna Lís Guðmundsdóttir og Margrét Björk Magnúsdóttir: *Fornleifaskráning vegna deiliskipulags á bæjarstæði Mógilsár*. Rvk. 2019.
- 196 Anna Sofía Kristjánsdóttir, Anna Lís Guðmundsdóttir og Drífa Kristín Þrastardóttir: *Dunhagi, Hjarðarhagi, Tómasarhagi. Fornleifaskrá og húsakönnun*. Rvk. 2019.
- 197 Sólrún Inga Traustadóttir o.fl.: *Fornar rætur Árbæjar – Fornleifarannsókn. Áfangaskýrsla 2018*. Rvk. 2019.
- 198 Anna Sofía Kristjánsdóttir, Anna Lís Guðmundsdóttir og Drífa Kristín Þrastardóttir: *Sjómannaskólareitur. Nóatún, Háteigsvegur, Vatnsholt, Skipholt. Fornleifaskrá og húsakönnun*. Rvk. 2019.
- 199 Margrét Björk Magnúsdóttir og Anna Lís Guðmundsdóttir: *Fornleifaskráning á lóð fyrir innstiglingamerki á Gufuneshöfða*. Rvk. 2019.
- 200 Anna Lís Guðmundsdóttir, Drífa Kristín Þrastardóttir og Margrét Björk Magnúsdóttir: *Nauthólvík og Nauthólsvíkurvegur. Fornleifaskrá og húsakönnun*. Rvk. 2019.
- 201 Margrét Björk Magnúsdóttir og Anna Lís Guðmundsdóttir: *Fornleifaskráning á hluta jarðarinnar Jörfa á Kjalarnesi vegna deiliskipulags*. Rvk. 2019.
- 202 Sólrún Inga Traustadóttir, Almar Smári Óskarsson, Anna Soffía Ingólfssdóttir, Björn Ari Órvarsson, Ísak Freyr Valsson, Jóhanna Valgerður Guðmundsdóttir, Katrín Alda Ámundadóttir, Snædis Sunna Thorlacius: *Fornar rætur Árbæjar. Fornleifarannsókn. Framvinduskýrsla 2019*. Rvk. 2020.
- 203 Anna Lís Guðmundsdóttir, Alma Sigurðardóttir, Margrét Björk Magnúsdóttir og Drífa Kristín Þrastardóttir: *Ellíðaárdalur. Fornleifaskrá og húsakönnun*. Rvk. 2020.
- 204 Drífa Kristín Þrastardóttir og Anna Lís Guðmundsdóttir: *Nýi-Skerjafjörður. Fornleifaskrá og húsakönnun*. Rvk. 2020.
- 205 Anna Lís Guðmundsdóttir og Margrét Björk Magnúsdóttir: *Göngustígur í Óskjuhlíð. Fornleifaskrá*. Rvk. 2020.
- 206 Anna Lís Guðmundsdóttir: *Skúlagata – Frakkastígur 1. Fornleifaskrá*. Rvk. 2020.
- 207 Anna Lís Guðmundsdóttir og Margrét Björk Magnúsdóttir: *Fornleifaskráning vegna tvöföldunar Suðurlandsvegar frá Bæjarhálsi austur að Hólmsá. Fornleifaskrá*. Rvk. 2020.
- 208 Alma Sigurðardóttir og Drífa Kristín Þrastardóttir: *Veðurstofuhæð. Húsakönnun*. Rvk. 2021.
- 209 Margrét Björk Magnúsdóttir og Anna Lís Guðmundsdóttir: *Veðurstofuhæð. Fornleifaskrá*. Rvk. 2021.
- 210 Anna Lís Guðmundsdóttir: *Laugavegur sem göngugata 2. áfangi. Fornleifaskrá*. Rvk. 2021.
- 211 Alma Sigurðardóttir og Drífa K. Þrastardóttir: *Ártúnshöfði. Svæði 1-4. Húsakönnun*. Rvk. 2021.
- 212 Anna Lís Guðmundsdóttir og Margrét Björk Magnúsdóttir: *Ártúnshöfði. Fornleifaskrá*. Rvk. 2021.
- 213 Sólrún Inga Traustadóttir, Ásta Rakel Viðarsdóttir, Þóra Kristín Briem, Jakob Kristján Þrastarson, Ögn Þórarinsdóttir: *Fornar rætur Árbæjar – Fornleifarannsókn. Áfangaskýrsla 2021*. Rvk. 2021.
- 214 Drífa Kristín Þrastardóttir og Anna Lís Guðmundsdóttir: *Holtsgata 10-12 og Brekkustígur 16. Fornleifaskrá og húsakönnun*. Rvk. 2021.
- 215 Anna Lís Guðmundsdóttir: *Fornleifaskrá. Vesturgata - Framkvæmdarsvæði frá Stýrimannastíg að Bræðraborgastíg og þaðan niður að Hlésgötu*. Rvk. 2021.
- 216 Drífa Kristín Þrastardóttir, Anna Lís Guðmundsdóttir, Margrét Björk Magnúsdóttir, María Gísladóttir: *Byggðakönnun. Borgarhluti 6 – Breiðholt*. Rvk. 2021.
- 217 Anna Lís Guðmundsdóttir og Margrét Björk Magnúsdóttir: *Rauðhólar. Fornleifaskrá*. Rvk. 2021.
- 218 Anna Lís Guðmundsdóttir og Margrét Björk Magnúsdóttir: *Sörlaskjól. Fornleifaskrá*. Rvk. 2022.