

RANNSÓKNASKÝRSLUR FORNLEIFADEILDAR 1997
XII

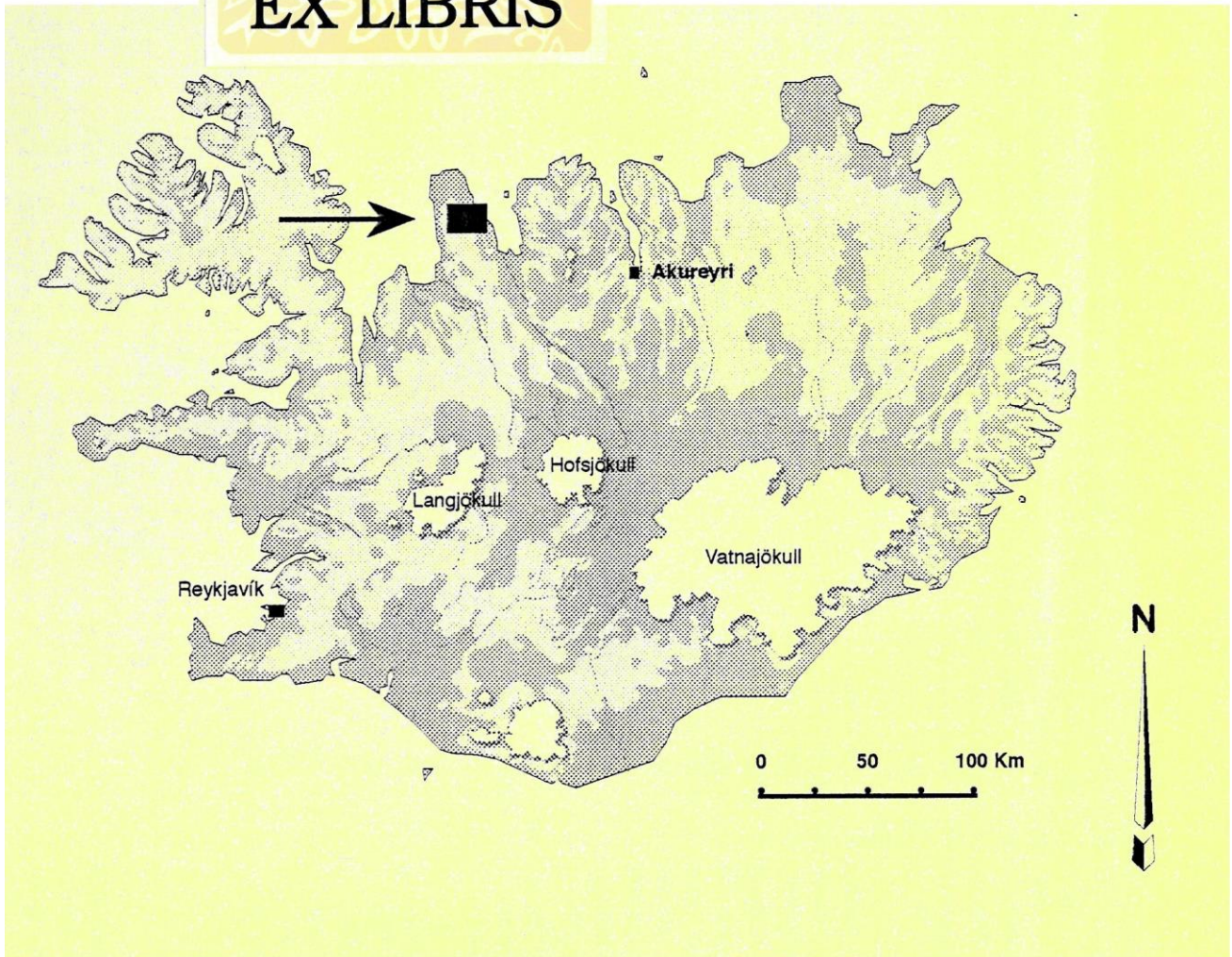
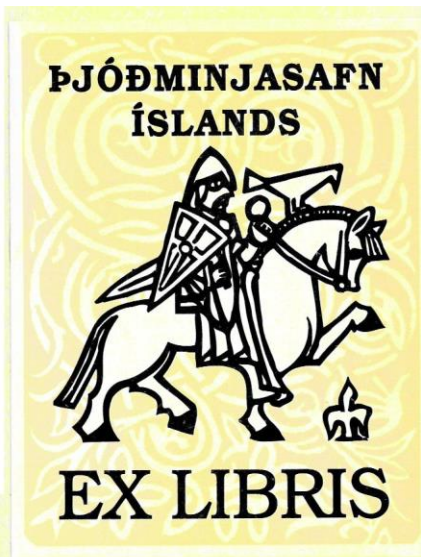


SKÍÐASVÆÐI Í VESTANVERÐUM
TINDASTÓLI Í SKAGAFJARÐARSÝSLU

Fornleifakönnun vegna mats á
umhverfisáhrifum

Bjarni F. Einarsson

FORNLEIFADEILD ÞJÓÐMINJASAFNS ÍSLANDS
REYKJAVÍK 1997



Lega kannaðs svæðis.

Skannað eintak af upprunalegri skýrslu hefur verið ljóslesið og
aðlagð af Minjastofnun Íslands.

Blaðsíðutöl gætu hafa færst úr stað og uppsetning breyst á
smávægilegan máta miðað við upprunalega útgáfu.

ÁLITSGERÐ UM FORNLEIFAR

Vettvangsferð að fyrirhuguðu skíðasvæði í vestanverðum Tindastóli í Skagafjarðarsýslu

Í bréfi, dagsettu þann 9. maí 1997, er Þjóðminjasafn Íslands beðið um skriflegt álit og ábendingar um þau atriði sem nauðsynlegt er að komi fram í skýrslu um mat á umhverfisáhrifum fyrirhugaðra framkvæmda vegna skíðasvæðis í vestanverðum Tindastóli, við Lambá. Þann 12. júní síðastliðinn fór vettvangskönnun fram.

Tengiliður fyrir hönd framkvæmdaaðila var Heimir F. Guðmundsson umdæmistæknifræðingur Vegagerðarinnar á Sauðárkróki. Gengið var um allt svæðið og fornleifa leitað.

Fornleifarnar voru ekki ljósmyndaðar. Eftirfarandi greinargerð er ekki söguleg úttekt á svæðinu, heldur aðeins skýrsla yfir þær fornleifar sem greina má við vettvangskönnun. Er það mat undirritaðs að um tæmandi skrá sé að ræða á því svæði sem vel var skoðað, (sjá 1. mynd). Varðandi önnur svæði er ekki um tæmandi skrá að ræða.

Á svæðinu fundust tvennar fornleifar, forn rúst og forn þjóðleið. Um hina fornu rúst er ekkert frekar vitað, en þjóðleiðin er vel þekkt í munnmælum og heitir Hróarsgötur. Í örnefnalýsingu svæðisins stendur um leiðina (götuna).

Mál manna er það, að Hróar sá, sem byggði fyrstur Hróarsdal í Hegranesi hefði haft selför í Heiðar- eða Skíðastaða/andi. Flestum ber þó saman um það, að sel Hróars hefði verið einhvers staðar á Laxárdalsheiði. Hróari þótti selvegurinn torsóttur upp Skörðin niðri í teigunum, enda eru þar keldur og óræðis-kviksyndi sums staðar. Réðst hann því í það að ryðja veg hátt uppi í hlíðinni, og tókst það að lyktum. Vegur sá varð síðan að almenningsleið og er enn í dag kenndur við Hróar.

Mögulegt er, þó ekkert sé um það vitað, að hin forna rúst sé forn selstaða, jafnvel svo forn að hún hefur verið kennd við Hróar með réttu eða röngu. Hróar þessi er ekki nefndur í Landnámu.

Niðurstaða

Skv. 21. grein þjóðminjalaga þarf að skýra Þjóðminjasafni Íslands áður en gera skal jarðrask á fornleifum. Þjóðminjasafn ákveður hvort og hvenær framkvæmdir megi hefja og með hvaða skilmálum. Greinin hljóðar svo:

Nú telur landeigandi, ábúandi eða einhver annar, þar á meðal sá sem stjórnar opinberum framkvæmdum, svo sem vegagerð, að hann þurfi að, gera jarðrask er hagarvið fornleifum og skal hann þá skýra Þjóðminjasafni Íslands frá því áðuren hafist er handa um verkið. Lýst skal nákvæmlega breytingum þeim er af framkvæmd mundi leiða. Þjóðminjasafn ákveður hvort og hvenær framkvæmd megi hefja og með hvaða skilmálum.

Við allar meiriháttar framkvæmdir, svo sem vegagerð, virkjunarframkvæmdir, flugvallargerð og veitulagnir, skal sá sem fyrir þeim stendur bera kostnað af nauðsynlegum rannsóknum.

Í þessu sambandi er vert að geta 20. greinar Þjóðminjalaga, en hún hljóðar svo:

Nú finnast fornleifar sem tíður voru ókunnar og skal finnandi þá skýra Þjóðminjasafni Íslands frá fundinum svo fljón sem unnt er. Ef fornleifar finnast við framkvæmd verks skal sá sem fyrir því stendur stöðva framkvæmd uns fenginn er úrskurður fornleifanevndar um hvort verki megi fram halda og með hvaða skilmálum. ·

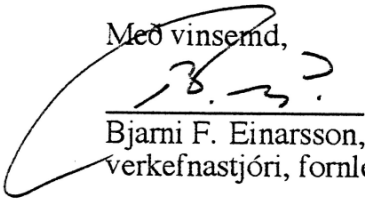
Undirritaður telur að eftirfarandi fornleifaskrá sé tæmandi varðandi svæðið í kringum hina fornu Þjóðleið, uppi í fjallshlíðinni, og litlar sem engar líkur til þess að fleiri fornleifar kunni að leynast þar. Hins vegar er vel mögulegt að fleiri fornleifar leynist í kargabyfinu í kringum hina fornu rúst, þó þess hafi ekki sést merki við vettvangsathugunina.

Ef núverandi tillögu verður haldið til streitu er ljóst að Hróarsgötur verða rofnar á tveimur stöðum og hugsanlega verður farið í rústir niðri ~ sléttlendinu við hina fornu rúst. Þarf þá að tilkynna þetta formlega til Þjóðminjasafns Íslands og sækja um leyfi til Fornleifanevndar til að fara í gegn um Hróarsgötturnar. Allar þessar aðgerðir kalla á rannsóknir.

Telur undirritaður ástæðulaust að fara tvisvar yfir Hróarsgötur og að fjarlægð hins fyrirhugaða vegar frá Þjóðveginum og hinnar fornu rústar sé of lítil. Er þess í stað mælt með því að skoðaður verði möguleikinn á því að færa vegarstæðið til norðurs þar sem nú er vegarslóði (eða troðningur) fyrir. Að auki er mælt með því að sveigja fyrrnefndan veg til suðurs að fyrirhuguðu skíðasvæði austan við Hróarsgötur, eða þar sem þær liggja niður að Lambá. Þannig væri farið yfir göturnar á aðeins einum stað, norðan við Lambána. Þessi lausn kallar þó einnig á tilkynningu og umsókn um leyfi. Verði hins vegar farið enn norðar með veginn og hann látin sveigja til suðurs ofan við Hróarsgötur, hefur Þjóðminjasafnið engar athugasemdir aðrar en þær að fjarlægð vegarins frá götunum verði ásættanleg.

Sértaklega er bent á að gæta þess að spilla ekki fornleifum þegar ákveða skal staðsetningu vinnuskúra, vinnuvéla og birgða. Umferð þungra vinnuvéla og annarra tækja skal taka mið af þessu. Eins er varasamt að taka efni í vegi eða annað tilheyrandi á umræddum stöðum.

Með vinsemi,


Bjarni F. Einarsson,
verkefnastjóri, fornleifadeild.

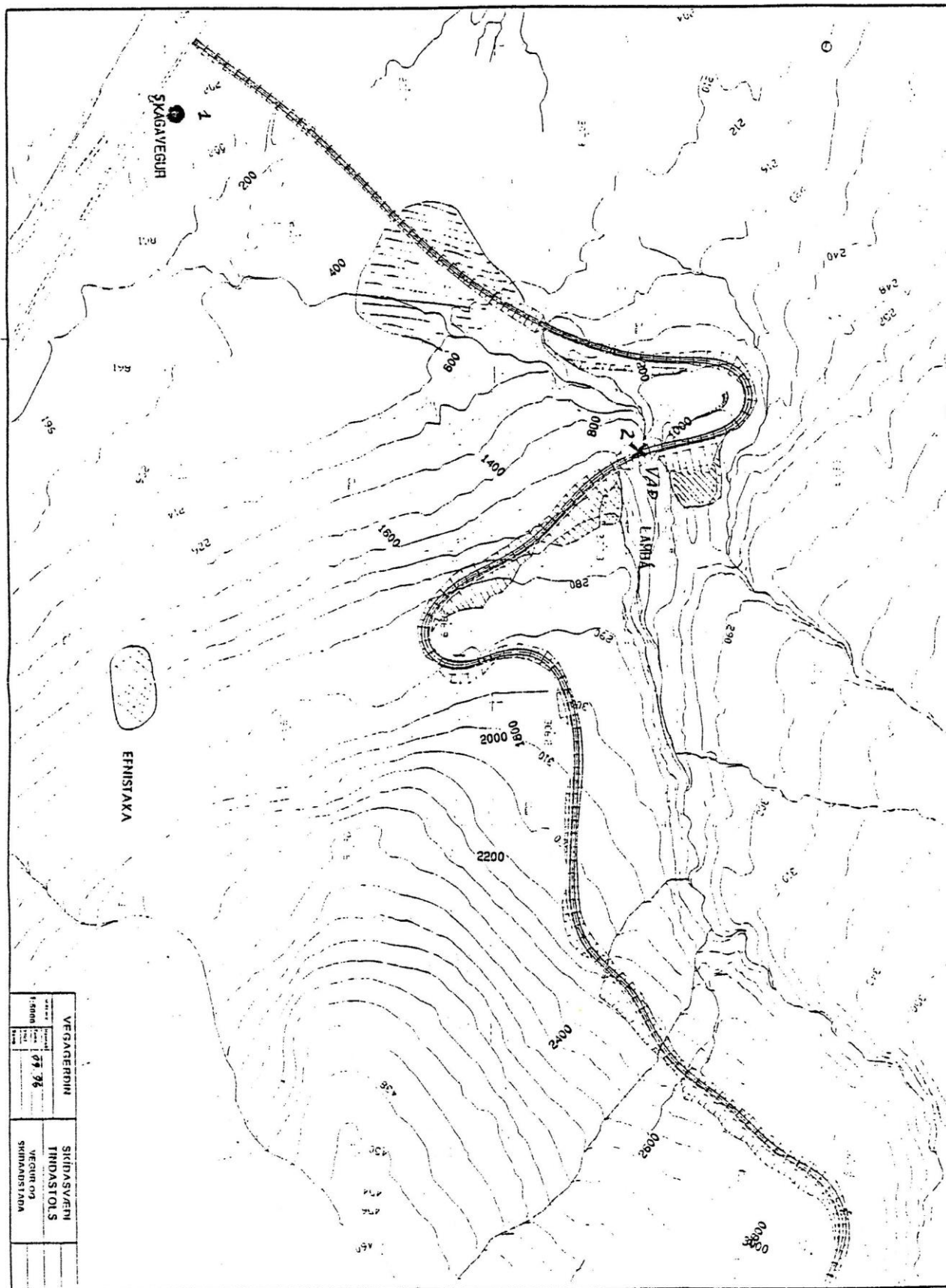
Reykjavík, 20. júní 1997.

Heimildir:

- Íslendinga sögur. Fyrsta bindi. Landssaga og landnám. Landnámabók. Guðni Jónsson bjó til prentunar. Íslendingasagnaútgáfan. Reykjavík 1946.
Olafur Lárusson. Landnám í Skagafirði. Sögufélag Skagfirðinga. Reykjavík 1940.
Ornefnaskrá. Skagafjarðarsýsla, Skarðshreppur. Heiði í Gönguskörðum.
Margeir Jónsson. Ornefnastofnun.

Fylgiskjöl:

- A) Mynd 1. Afstöðumynd af vegastæði og athafnasvæði fyrirhugaðs skíðasvæðis.
B)Fornleif askrá Íslands.



Mynd 1. Afstöðumynd af vegastæði og athafnasvæði fvirrhugaðs skíðasvæðis í vestanverðum Tindastóli í Skagafjarðarsýslu, Efri hluta vegarstæðis og byggingarsvæði aðstöðuhúss, bílastæði o. fl. er sleppt hér, enda engar fornleifar þar. Hróarsgötur eru ekki teiknaðar inn í myndina, þar sem erfitt var að staðsetja þær svo nákvæmlega þó er vaðið á Lambá merkt inn á myndina.

Fornleifaskrá Íslands

Sýsla	Sveitarfélag	Tákntala	Aðalnr.
Skagafjarðarsýsla	Skarðshreppur	5702	1
Landareign	Nr	Heiti	Undirnr.
Heiði	-	-	1

Tegund minja	Fjöldi	Skrásetjari	Dags.						
Rúst	1	Bjarni F. Einarsson	12/6 '97						
Hættumat	Hætta	Ástand	Aldur	Í eyði	Minjagildi	Merkja?	Frökka?	Frökst?	Hvenær
Vegagerð	Lítill	Ágætt	-1550	-	Hátt	Nei	Nei	Nei	-

Lega og staðhættir	Heimildir og munnmæli
Ca. 23 m SV af þjóðvegi (Skagavegi). Á þýfðu flatlendi á dálitlum kolli í mýrlendi vestan við Lambá þar sem hún breiðir úr sér. Hagi.	
Lýsing	Athugasemdir
Rúst. 22 x 24 m (A - V). Veggir úr torfi (og grjóti), 0,4 - 0,6 m háir. Breidd þeirra er mikil (2 - 4 m) og greinilega öll úr lagi færð. Í rústinni sunnanverðri er iðjagrænn og sléttur flötur. Dyr sjást ekki og hægt að greina fimm hólf, þó ekki sé það víst.	Rústin er fornleg að sjá. Gæti hún verið fornt eyðibýli eða fornt sel? Aðeins örfáa metra í NA frá rústinni er tréhæll sem sýnir staðsetningu símalínu. Sunnan við rústina, nokkra metra, gætu leynst rústir og sama má reyndar segja um allt nánasta svæði, en sökum kargabyfis er ekki hægt að greina neitt frekar.

Sýsla	Sveitarfélag	Tákntala	2
Skagafjarðarsýsla	Skarðshreppur	5702	
Landareign	Nr	Heiti	Undirnr.
Heiði	-	Hróarsgötur	1

Tegund minja	Fjöldi	Skrásetjari	Dags.						
Fornleið	1	Bjarni F. Einarsson	12/6 '97						
Hættumat	Hætta	Ástand	Aldur	Í eyði	Minjagildi	Merkja?	Frökka?	Frökst?	Hvenær
Vegagerð	Mikil	Ágætt	-1550	-	Hátt	Já	Nei	Nei	-

Lega og staðhættir	Heimildir og munnmæli
Rúman kílómetra NA frá þjóðvegi (Skagavegi), frá býlinu Heiði og eitthvað út (norður) fyrir Lambá. Á stalli í fjallshlíð (Tindastóli). Í holti.	Örnefnaskrá. Heiði í Gönguskörðum. Skagafjarðarsýsla, Skarðshreppur. Margeir Jónsson. Örnefnastofnun.
Lýsing	Athugasemdir
Fornleið. Ca. 2 m á breidd og liggur NNV - SSA. Er leiðin (gatan) mjög greinileg. Víða sér hvar steinum hefur verið safnað saman í kantinn á leiðinni. Kemur hún niður í gil og að fossi í Lambá, sem er fyrsti fossinn sem komið er að þegar gengið er frá þjóðveginum og upp með Lambánni. Leiðin er rofin á ca. 10 m kafla þar sem hún kemur upp úr gilinu að norðanverðu.	Ekki var reynt að fylgja leiðinni að endimörkum í suður eða norður. Hún mun þó ná að Heiði skv. landakorti hertíoringjaráðsins. Til norðurs sást gatan liggja niður að öðrum vegi. Sá kafla var allur óljósari og ekki eins tilkomumikill.