

RANNSÓKNARSKÝRSLUR FORNLEIFADEILDAR 1998

III

SUÐURFJARÐAVEGUR UM SELÁ  
MAT Á UMHVERFISÁHRIFUM

Guðmundur Ólafsson

FORNLEIFADEILD ÞJÓÐMINJASAFNS ÍSLANDS  
REYKJAVÍK 1998

Skannað eintak af upprunalegri skýrslu hefur verið ljóslesið og  
aðlagð af Minjastofnun Íslands.

Blaðsíðutöl gætu hafa færst úr stað og uppsetning breyst á  
smávægilegan máta miðað við upprunalega útgáfu.



©

Þjóðminjasafn Íslands/Guðmundur Ólafsson  
Öll réttindi áskilin

# Suðurfjarðavegur um Selá

Mat á umhverfisáhrifum um fornleifar

## Inngangur

Vegagerð ríkisins fyrirhugar að breyta Suðurfjarðarvegi við Selá í landi Eyrar við sunnanverðan Fáskrúðsfjörð. Óskaði Sveinn Sveinsson, deildarstjóri hönnunardeildar hjá Vegagerðinni á Reyðarfirði, að Þjóðminjasafnið tæki að sér umhverfismat á breytingunum með tilliti til fornleifa. Undirritaður fór í vettvangsferð á staðinn ásamt Helga Magnússyni, mælingamanni hjá Vegagerðinni.

Bréf frá Jóni Úlfarssyni, eiganda jarðarinnar að Eyri, lá fyrir um að honum væri ekki kunnugt um neinar minjar eða sögulega staði á fyrirhuguðu vegarstæði við Selá. Hann nefnir að sögulegar minjar séu í Selárbásum þar sem búið var á síðustu öld og að á Fögrueyri, skammt utan við Selá, séu tóftir sem tengist hvalveiðistöð og starfsemi sem þar hafi verið um aldamótin.

## Varðveisla fornminja

Tilgangur þjóðminjalaganna er að tryggja sem best varðveislu menningarsögulegra minja þjóðarinnar, þar á meðal fornleifa.<sup>1</sup> Í 16. gr. laganna er eftirfarandi skilgreining á fornleifum:

16.gr.

Til fornleifa teljast hvers kyns leifar fornra mannvirkja og annarra staðbundinna minja sem menn hafa gert eða mannaverk eru á, svo sem:

- a. byggðaleifar, bæjarstæði og bæjarleifar ásamt tilheyrandi mannvirkjum, húsaleifar hvers kyns, svo sem kirkna, bænahúsa, klaustra og búða, leifar af verbúðum, naustum, verslunarstöðum og byggðaleifar í hellum og skútum;
- b. vinnustaðir þar sem aflað var fanga, svo sem leifar af seljum, verstöðvum, bólum, mógröfum, kolagröfum og rauðablæstri;
- c. gömul tún- og akurgerði, áveitumannvirki og leifar eftir veiðar til sjávar og sveita;
- d. gamlir vegir, stíflur, brýr, vatnsvöð, varir, hafnir og bátalægi, slippir, ferjustaðir, kláfar, vörður og vitar og önnur vega- og siglingamerki ásamt kennileitum þeirra;
- e. virki og skansar og önnur varnarmannvirki;
- f. gamlir þingstaðir, meintir hörgar, hof og vé, brunnar, uppsprettur, álagablettir og aðrir staðir og kennileiti sem tengjast siðum, venjum, þjóðtrú eða þjóðsagnahefð;
- g. áletranir, myndir eða önnur verksummerki af manna völdum í hellum eða skútum, á klettum, klöppum eða jarðföstum steinum;
- h. haugar, dysjar og aðrir greftrunarstaðir úr heiðnum eða kristnum sið;
- i. skipsflök eða hlutar úr þeim.

Að jafnaði skal telja minjar 100 ára og eldri til fornleifa, en heimilt er þó að friðlýsa yngri minjar, sbr.

18. gr.

Þjóðminjalögin leggja landeigendum, ábúendum og framkvæmdaaðilum nokkrar skyldur á herðar til verndar fornleifum og er þeirra getið í 19. - 21. gr laganna.

<sup>1</sup> Þjóðminjalög, 1. gr. 1. nr. 88/1989.

19.gr.

Skýlt er landeiganda og ábúanda að gera Þjóðminjasafni Íslands viðvart ef fornleifar liggja undir spjöllum af völdum náttúrunnar eða þeim er spillt af manna völdum. Þjóðminjasafn ákveður þá hvaða ráðstafanir skuli gerðar til verndar fornleifunum.

20.gr.

Nú finnast fornleifar sem áður voru ókunnar og skal finnandi þá skýra Þjóðminjasafni Íslands frá fundinum svo fljótt sem unnt er. Sama skylda hvílir á landeiganda og ábúanda er þeir fá vitneskju um fundinn. Ef fornleifar finnast við framkvæmd verks skal sá sem fyrir því stendur stöðva framkvæmd uns fenginn er úrskurður fornleifanefndar um hvort verki megi fram halda og með hvaða skilmálum.

21. gr.

Nú telur landeigandi, ábúandi eða einhver annar, þar á meðal sá sem stjórnar opinberum framkvæmdum, svo sem vegagerð, að hann þurfi að gera jarðrask er haggar við fornleifum og skal hann þá skýra Þjóðminjasafni Íslands frá því áður en hafist er handa um verkið. Lýst skal nákvæmlega breytingum þeim er af framkvæmd mundi leiða. Þjóðminjasafn ákveður hvort og hvenær framkvæmd megi hefja og með hvaða skilmálum.

Við allar meiri háttar framkvæmdir, svo sem vegagerð, virkjanaframkvæmdir, flugvallargerð og veitulagnir, skal sá sem fyrir þeim stendur bera kostnað afnaðsynlegum rannsóknum.

Setja skal í reglugerð nánari ákvæði um efni þessarar greinar.

## **Aðferð**

Við mat á umhverfisáhrifum skal fornleifafræðingur fara um svæðið og kanna hvort nokkrar minjar af þeim toga sem tilgreindar eru í þjóðminjalögum séu í hættu vegna framkvæmda. Hann skráir allar minjar og sögustaði, sem þar kunni að vera sýnilegar, eða heimildir geta um. Fornleifafræðingur skilar viðkomandi aðilum skýrslu um sjónarmið minjavörslurmar eins fljótt og við verður komið. Í niðurstöðum skýrslunnar er lagt mat á minjar sem kunna að finnast og umsögn gefin um áhrif framkvæmda á þær.

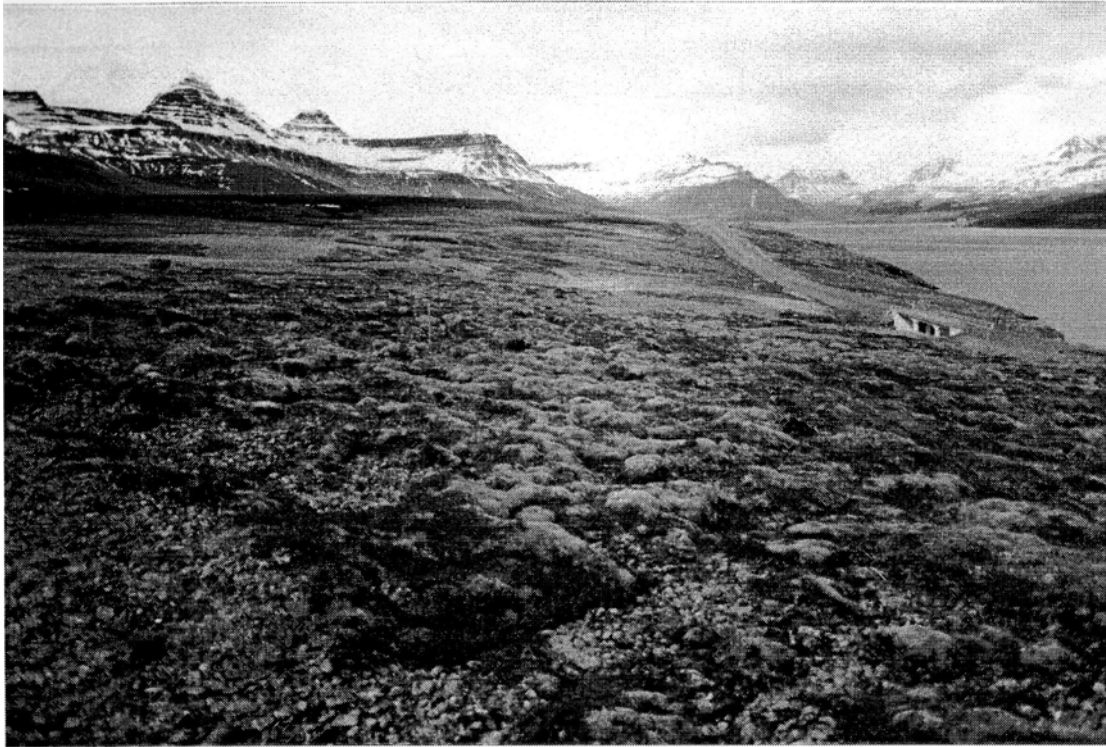
## **Vettvangsrannsókn**

Umhverfismat vegna Suðurfjarðavegar um Selá er afmarkað við um 1 km langan vegarkafila sem stendur til að endurnýja og nánasta umhverfi hans báðum megin við Selá. Stuðst var við yfirlitskort af svæðinu og yfirlýsingu frá landeiganda um þekktar minjar á svæðinu. Einnig lá fyrir góð loftmynd af svæðinu í mælikvarða 1:5000 þar sem veglínan var merkt inn á.

Fyrirhugað vegarstæði var gengið þann 5. maí 1998. Veglínan er í aflíðandi brekku utan í blásnum melum sem nú eru víða vaxnir mosa og öðrum lággróðri. Búið var að merkja veglínuna milli hnitapunktanna 960720 og 969721 með stikum sem auðvelt var að fylgja.

Við vettvangsrannsóknina varð ekki vart við neinar mjar eða mannvistarleifar í fyrirhugaðri vegalínu eða nánasta umhverfi hennar.

Tekin var ljósmynd afvegarstæðinu.



*Horft til suðurs yfir nýju veglínuna sem er fyrir miðri mynd. Gamli vegurinn og brúin yfir Selá eru til hægri. Ljós. G. Ó.*

### **Niðurstöður og umsögn**

Niðurstöðurnar eru ótvíræðar. Engar minjar, sem fallið geta undir ákvæði Þjóðminjalaga, eru sýnilegar á þessu svæði. Í ljósi þess að mestur jarðvegur virðist hafa blásið upp á svæðinu er ekki heldur ástæða til að ætla að minja sé að vænta undir yfirborði.

Minjarnar sem nefndar eru í bréfi Jóns Úlfarssonar munu vera í meira en 100 m fjarlægð og verður ekki séð að þeim stafi nein hættu af fyrirhuguðum framkvæmdum.

Þjóðminjasafn Íslands gerir engar athugasemdir við þessar framkvæmdir.

### **Fylgiskjöl**

1. Yfirlitskort afveginum um Fáskrúðsfjörð.
2. Loftmynd af nýrri veglínunni, mælikvarði um 1:5000



