

Laugavegur sem göngugata 2. áfangi

Fornleifaskrá

Anna Lía Guðmundsdóttir



Reykjavík 2021

Borgarsögusafn Reykjavíkur
Skýrsla nr. 210

Laugavegur sem göngugata 2. áfangi

Fornleifaskrá

Anna Lís Guðmundsdóttir



Reykjavík 2020

Borgarsögusafn Reykjavíkur
Skýrsla nr. 210

Unnið að beiðni Umhverfis- og skipulagssviðs Reykjavíkur.

Skýrslur Borgarsögusafns Reykjavíkur.

Ábyrgðarmaður: María Karen Sigurðardóttir, deildarstjóri minjavörslu og rannsókna,
Borgarsögusafni Reykjavíkur.

© Borgarsögusafn Reykjavíkur

Anna Líska Guðmundsdóttir

Mynd á forsíðu:

Ljósmyndasafn Reykjavíkur: ÁBS 1 1041. Ljósmyndari: Óþekktur, Laugavegur 31
að brenna 26 júlí 1920.

Borgarsögusafn Reykjavíkur

Skýrsla nr. 210

Reykjavík 2021

Öll réttindi áskilin.

Efnisyfirlit

Formáli	3
1 Saga svæðisins.....	5
2 Almennt um verndun menningarminja.....	12
3 Tilgangur og aðferðafræði við skráningu fornleifa, mannvirkja og yngri minja.....	13
4 Fornleifaskrá og varðveislumat fyrir fornleifar, mannvirki og yngri minjar.....	14
4.1 Fornleifaskrá fyrir Laugaveg frá Klapparstíg að Frakkastíg og Vatnsstíg að Hverfisgötu	15
4.2 Niðurstöður.....	23
5 Heimildir	23
Viðauki	25
Minjatafla	25
Minjakort.....	26

Formáli

Hér fer á eftir skráning fornleifa, mannvirkja og yngri minja á svæði sem er skilgreint sem „Laugavegur sem göngugata 2. áfangi.“¹ Deiliskipulagssvæðið nær yfir götur og gangstéttir Laugavegs, frá Klapparstíg að Frakkastíg með Vatnsstíg að Hverfisgötu, sjá afmörkun á mynd 1.

Borgarsögusafn Reykjavíkur, áður Minjasafn Reykjavíkur, hefur um árabíl gert fornleifaskráningar samkvæmt ákvæðum um skráningu menningarminja í **lögum um menningarminjar nr. 80/2012** sem tóku gildi 1. janúar 2013. Fjallað er um skráningu vegna skipulags í 16. gr. þar sem segir að skráning fornleifa, húsa og mannvirkja skuli fara fram áður en gengið er frá aðalskipulagi eða deiliskipulagi og að skráning skuli „ætíð fara fram á vettvangi“ áður en deiliskipulag er afgreitt eða áður en gefið er út leyfi til framkvæmda.²

Fornleifaskráning er fornleifarannsókn án jarðrasks og felst í heimilda- og vettvangskönnun á minjum á tilteknu svæði, lýsingu á staðháttum og ástandi og gerð minjanna, mati á aldri þeirra, hlutverki og tegund, ásamt varðveislumati.

Febrúar 2021
María Karen Sigurðardóttir
deildarstjóri minjavörslu og rannsókna
Borgarsögusafni Reykjavíkur

¹ Deiliskipulag í kynningu, <https://reykjavik.is/skipulag-i-kynningu/laugavegur-sem-gongugata>.

² Lög um menningarminjar - nr. 80 - 29. júní 2012. Tóku gildi 1. janúar 2013.

1 Saga svæðisins

Hér fer á eftir umfjöllun um svæði í Reykjavík sem tilheyrir póstnúmeri 101. Deiliskipulagssvæðið nær yfir götur og gangstéttir Laugavegs, frá Klapparstíg að Frakkastíg með Vatnsstíg að Hverfisgötu, nefnt *Laugavegur sem göngugata 2. áfangi*,³ sjá afmörkun á mynd 1.

Landsvæðið, sem núverandi borgarland Reykjavíkur nær yfir, skiptist á öldum áður upp í jarðir lögbýla. Þetta svæði tilheyrði áður bújörðinni Arnarhól og var beutiland þar til svæðið byggðist upp.



Mynd 1. Afmörkun deiliskipulagssvæðis með svartri brotalínu, Laugavegur sem göngugata 2. áfangi.⁴

Á korti af svæðinu frá árinu 1876 er engin byggð á því svæði þar sem skipulagsreiturinn er, en torfbæjabyrpingin Kasthús, sem samanstóð af mörgum torfbæjum, var þá norðan við Laugaveg 25 og austan við núverandi Klapparstíg en Kasthús lágu til norðurs að Lindargötu, sjá mynd 2. Á þeim tíma var núverandi Laugavegur ekki kominn í sína mynd, nema neðsti hluti hans sem þá nefndist *Vegamótastígur*, en bæjabyrping sem nefndist *Vegamót* var sunnan við Vegamótastíg, austan við núverandi Vegamótastíg að Klapparstíg.⁵ Frá Vegamótum lágu tvær leiðir út úr bænum. Önnur leiðin lá til Hafnarfjarðar, þá *Hafnarfjarðarvegur*, en hin leiðin lá að ströndinni að ósum Rauðarár, Fúlulækjartjörn og þaðan að Þvottalaugunum, þá *Laugavegur*, sjá mynd 2.

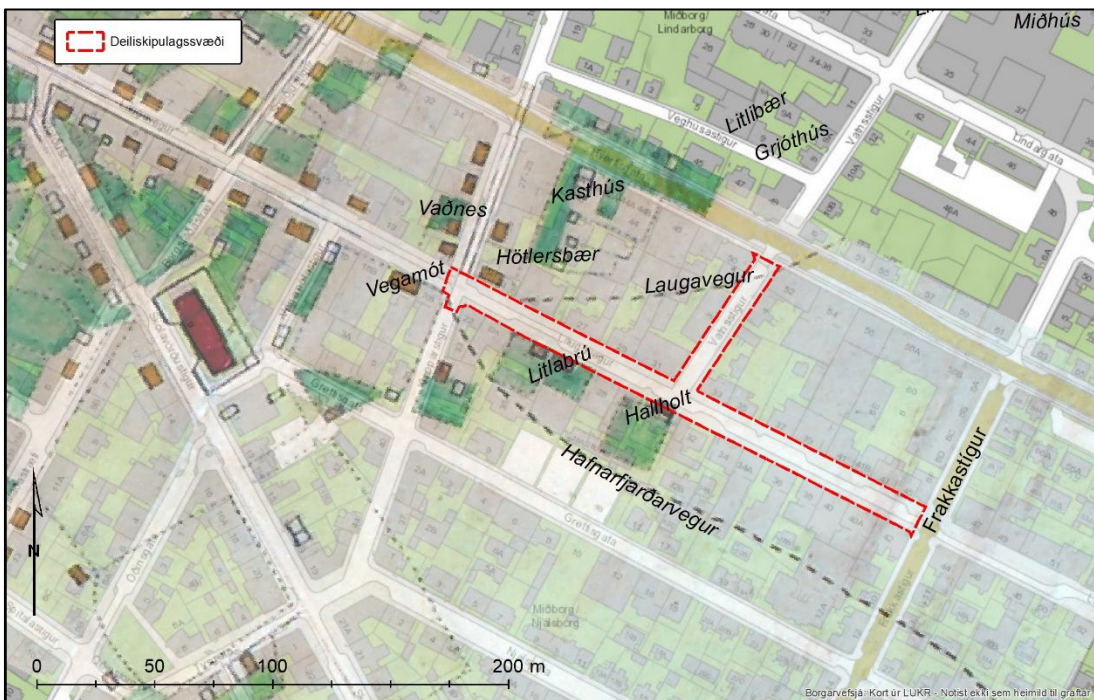
³ Deiliskipulag í kynningu, <https://reykjavik.is/skipulag-i-kynningu/laugavegur-sem-gongugata>.

⁴ Kort af Reykjavík 2020 úr Landsupplýsingakerfi Reykjavíkur (LUKR). Borgarvefsjá. Vefslóð: <http://lukr-01.reykjavik.is/borgarvefsja/>.

⁵ Nikulás Úlfar Másson og Margrét Jónasdóttir: *Byggingasaga. Stgr. 1.171.1 Hverfisgata, Klapparstígur, Laugavegur, Smiðjustígur*, bls. 4.



Mynd 2. Hluta af korti Sveins Sveinssonar frá 1876 varpað á grunn í LUKR. Í næsta nágrenni við skipulagssvæðið voru Kasthús, torfbæjabyrping í Skuggahverfi og Vegamót, torfbæjabyrping sunnan við Vegamótastíg, núverandi Laugaveg.⁶



Mynd 3. Korti Benedikts Gröndals frá árinu 1887 varpað á grunn úr LUKR. Íbúðarhús úr timbri eða steini eru merkt með brúnu, en önnur eru torfbæir.⁷

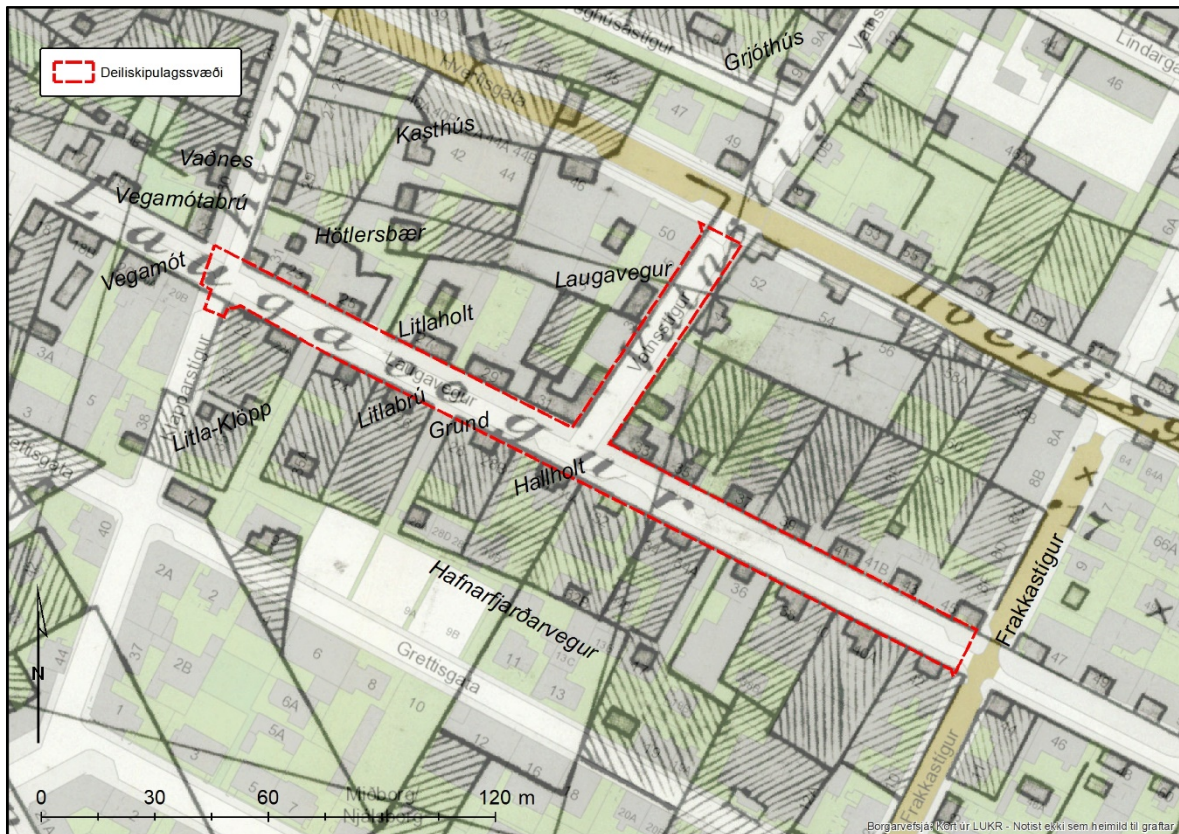
⁶ Hluti úr korti Sveins Sveinssonar frá árinu 1876. Kortasafn Borgarsögusafns Reykjavíkur.

⁷ Hluti úr korti Benedikts Gröndals frá árinu 1887. Kortasafn Borgarsögusafns Reykjavíkur, nöfn á húsum tekin úr Húsaskrá Reykjavíkur.

Á korti Benedikts Gröndals frá árinu 1887 er Klapparstígur orðinn gata með nokkrum húsum. Klapparstígur lá þá frá Litlu-Klöpp (Klapparstígur 35) niður að Klapparvör, en þar var býlið Klöpp. Vegurinn var lagður 1879 og fyrst í stað kallaður *Skuggahverfisvegur* en árið 1883 er hann fyrst kallaður Klapparstígur.⁸ Nokkur hús eru þá líka komin við Laugaveg að sunnan, *Hallholt* er þá austasti steinbærinn þar sem nú er Laugavegur 30, sjá mynd 3.

Á 8. og 9. áratug 19. aldar fór húsum við Laugaveg að fjölga verulega. Gatnagerð bæjarins naut góðs af þjóðhátíðarárinu 1874 og 1886 tók bærinn lán til að standa straum af kostnaði vegna lagningar vegar inn að Þvottalaugum. Laugavegurinn taldist fullgerður 1889 en þá náði hann austur að Fúlutjarnarlæk.⁹ Elsta byggðin við þennan götuhluta voru litlir steinbærir (sjá fornleifaskráningu). Þegar þeir voru byggðir var götulinan ekki alveg fullmótuð og stóðu sumir þeirra aðeins innar við götuna en húsin standa í dag.

Árið 1897 var ruddur vegur frá Laugavegi niður að Móakotslind (7-12), helsta vatnsbóli Skuggahverfinga, sem var norðan Lindargötu og austan við Vatnsstíg í landi Móakots. Sjálfgefið var að kalla þessa nýju götu *Vatnsstíg* þar sem hún var hugsuð til að auðvelda fólki vatnsburð. Nú liggur Vatnsstígur niður að Skúlagötu.¹⁰



Mynd 4. Korti frá árinu 1902 varpað á grunn í LUKR. Byggðin við Laugaveg farin að þéttast og lóðir afmarkaðar.¹¹

Á korti frá árinu 1902 er byggðin komin báðum megin við Laugaveg og Vatnsstíg. Götur og lóðir eru orðnar vel afmarkaðar. Flest húsin sem risu á þessum tíma voru litlir

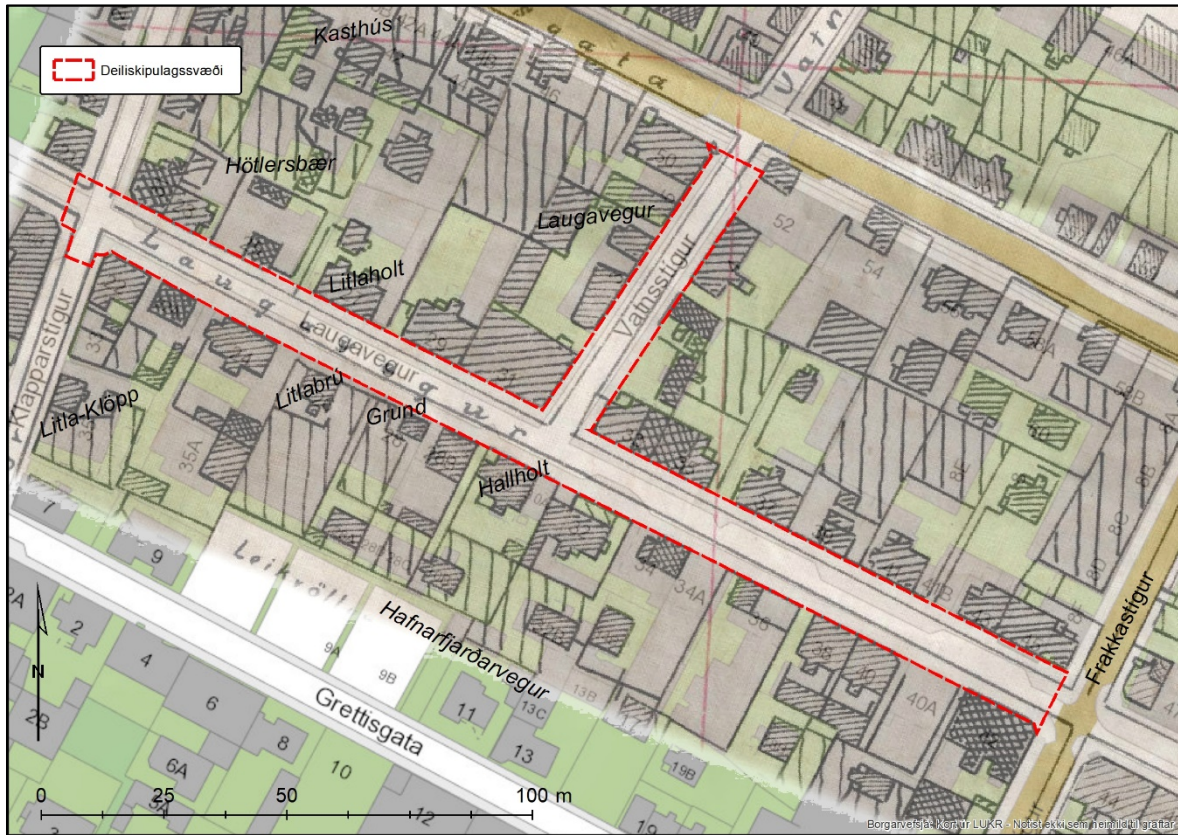
⁸ Guðjón Friðriksson: Alfræði Reykjavíkur, leit = Klapparstígur, sótt 27.2.2021.

⁹ Nikulás Úlfar Másson og Margrét Jónasdóttir: *Byggingasaga Skýrslur Árbæjarsafns XL*, bls. 4.

¹⁰ Guðjón Friðriksson: Alfræði Reykjavíkur, leit = Vatnsstígur, sótt 27.2.2021.

¹¹ Landmælingar Íslands: *Reykjavík*, kort Landmælingadeildar Herföngjaráðs 1902, varpað á LUKR grunn.

steinbæir. Á kortinu er Frakkastígur ekki orðinn gata en hann var lagður árið 1903 og dró nafn sitt af Franska spítalanum, sem var reistur 1902 á lóð sem nú er Lindargata 51.¹²



Mynd 5. Hluta af korti frá árinu 1915-18 varpað á grunn í LUKR. Þar má sjá að byggðin við Laugaveg er farin að þéttast og götulínan orðin fastmótuð. Hús sem eru skástrikuð eru timburhús en þau sem eru tvístrikuð eru steinhlaðin eða steyp, lóðir eru vel skilgreindar.¹³

Um 1920 eru margir af litlu steinbæjunum við götuna horfnir, búið að rífa þá eða innlima í stærri hús. Þrír stóðu þó nokkuð fram á 20. öldina, Laugavegur 26, Laugavegur 25b og Laugavegur 28, sjá mynd 5, 6 og 7.

¹² Guðný Gerður Gunnarsdóttir: *Skuggahverfi – Skrá yfir hús í hverfi norðan Hverfisgötu, milli Ingólfsstrætis og Vítastígs*, bls. 9.

¹³ Hluta úr korti Ólafs Þorsteinssonar frá 1915-1918 varpað á nútímagrunn í LUKR. Kortasafn Borgarsögusafns.



Mynd 6. Laugavegur 31 brennur 26. júlí 1920, stórt timburhús í eigu Jónatans Þorsteinssonar, á gatnamótum Vatnsstígs og Laugavegar. Vestan við það er Laugavegur 29 þar sem nú er verslunin Brynja. Hinum megin við götuna er stórt timburhús, Laugavegur 28b, sem stendur enn. Vestan við það er steinbærinn Grund (7-158), þá Laugavegur 28 og enn vestar er annað steinhláðið hús sem var Laugavegur 26. Á myndinni er fjöldi fólks, líklega að bjarga verðmætum úr brennandi húsinu.¹⁴



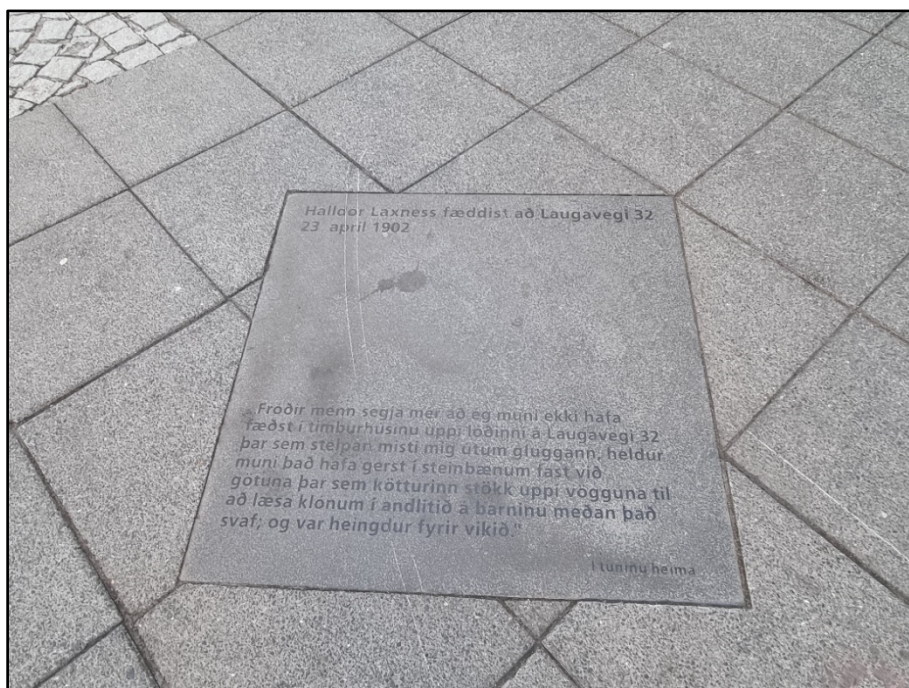
Mynd 7. Horft austur Laugaveg um 1979. Til vinstri er húsið Laugavegur 25, sem síðar var stækkað til austurs, K. Einarsson og Björnsson. Þá er steinbær, gult hús (7-153, fyrst byggt 1890), sem var á sömu lóð, í vestari hluta þess var gullsmíðaverkstæði en í eystri hlutanum, sem var viðbygging, var verslunin Dyngjan.¹⁵

¹⁴ Ljósmyndasafn Reykjavíkur: ÁBS 1 1041, ljósmyndari ókunnur.

¹⁵ Ljósmyndasafn Reykjavíkur: BSK 9 4023, ljósmyndari ókunnur.



Mynd 8. Árið 1952 við Laugaveg. Til vinstri er húsið Laugavegur 26 sem var steinhláðið og sést bakhliðin á því húsi á mynd 6. Húsið hægra megin við það er steinbærinn Vegamótabrú eða Litlabrú sem líka var á lóð Laugavegs 26, merkt Hellas, en þar voru seld skíði árið 1956.¹⁶ Fyrir miðri mynd er stórhýsi Fálkans, hljómplötuðeildin og reiðhjóladeildin Laugavegi 24.



Mynd 9. Fyrir framan Laugaveg 32 er minningarskjöldur um fæðingarstað Halldórs Laxness, en þar var steinbær byggður 1890 (7-162). Búast má við að finna sökkul af því húsi við framkvæmdir.

¹⁶ Þjóðviljinn: 28 mars 1958, bls. 4.

Þessi hluti Laugavegar hefur verið endurnýjaður nokkrum sinnum, en ekki er ljóst hversu mikið hefur verið grafið burtu af jarðvegi í gegnum tíðina. Til eru myndir sem sýna framkvæmdir á þessum götuhluta frá árinu 1987.



Mynd 10. Laugavegur, horft í austur frá Klapparstíg, vinstra megin er Klapparstígur 31, Laugavegur 23, 25 og 27, til hægri Laugavegur 22, 22A, 24, 26. Framkvæmdir á svæðinu, skipt er um jarðveg í götukassa.¹⁷



Mynd 11. Laugavegur, horft í vestur frá Frakkastíg. Til vinstri er Laugavegur 42, 40A, og 40, til hægri er hús sem nú er Frakkastígur 8, svo kemur Laugavegur 45, 43 (Vínberíð) og 41.¹⁸

¹⁷ Ljósmyndasafn Reykjavíkur; 365 GÖT L283 1-6, ljósmyndari óþekktur, apríl 1987.

¹⁸ Ljósmyndasafn Reykjavíkur; 365 GÖT L284 2-4, ljósmyndari Brynjar Gauti Sveinsson, apríl 1987.

2 Almennt um verndun menningarminja

Samkvæmt lögum um menningarminjar nr. 80/2012 fer mennta- og menningarmálaráðherra með yfirstjórn verndunar og vörslu menningarminja í landinu. Tilgangur laganna er að stuðla að verndun menningarminja og tryggja að íslenskum menningararfi verði skilað óspilltum til komandi kynslóða. Lögin eiga jafnframt að tryggja eftir föngum varðveislu menningarminja í eigin umhverfi.

Minjastofnun Íslands, sem er ríkisstofnun undir yfirstjórn ráðherra, annast framkvæmd laganna. Samkvæmt 16. gr. laganna skal skrá fornleifar, hús og mannvirki áður en gengið er frá aðalskipulagi eða deiliskipulagi.¹⁹

Menningarminjar teljast ummerki um sögu þjóðarinnar, svo sem fornminjar, menningar- og búsetulandslag, kirkjugripir og minningarmörk, hús og önnur mannvirki, skip og bátar, samgöngutæki, listmunir og nytjahlutir, svo og myndir og aðrar heimildir um menningarsögu þjóðarinnar. Lögin taka einnig til staða sem tengjast menningarsögu. Um friðun og friðlýsingu er fjallað í 5. gr. laganna:

Friðun felur í sér sjálfkrafa verndun fornminja, húsa og mannvirkja á grundvelli aldurs þeirra, samkvæmt nánari fyrirmælum laga þessara. ... Friðlýsing fornleifa, húsa og mannvirkja getur falið í sér kvöð sem þinglýst er á fasteign og hefur þann tilgang að tryggja sem best varðveislu menningarminja.

Friðlýsing er síðan nánar útfærð í 18. gr. laganna en samkvæmt þeim skal Minjastofnun Íslands hafa samráð við skipulagsyfirvöld þess landsvæðis sem menningarminjar tilheyra þegar fjallað er um friðlýsingu þeirra.

Friðlýsa má fornleifar, skip og báta, svo og hús og mannvirki eða hluta þeirra, sem hafa menningarsögulegt, vísindalegt eða listrænt gildi. Friðlýsing getur náð til nánasta umhverfis hins friðlýsta minjastaðar, húss eða mannvirkis. Friðlýsa má samfelld svæði þar sem fleiri en einn minjastaður teljast hafa sérstakt menningarsögulegt gildi. Einnig má friðlýsa samstæður húsa sem hafa sama gildi og að framan greinir og gilda þá reglur friðlýsingar um hvert einstakt þeirra.

Samkvæmt lögum eru allar fornleifar friðhelgar og verndaðar gegn hvers kyns raski. Í 21. gr. laganna segir:

Fornleifum, sbr. 3. mgr. 3. gr., jafnt þeim sem eru friðlýstar sem þjóðminjar og þeim sem njóta friðunar í krafti aldurs, má enginn, hvorki landeigandi, ábúandi, framkvæmdaraðili né nokkur annar, spilla, granda eða breyta, hylja, laga, aflaga eða flytja úr stað nema með leyfi Minjastofnunar Íslands.

Þetta á við um allar fornleifar, kunnar sem ókunnar, samanber 24. grein:

Finnist fornminjar sem áður voru ókunnar, t.d. undir yfirborði jarðar, sjávar, vatns eða í jökli, skal skýra Minjastofnun Íslands frá fundinum svo fljótt sem unnt er. Sama skylda hvílir á landeiganda og ábúanda er þeir fá vitneskju um fundinn.

Fornminjar njóta friðunar nema annað sé ákveðið af Minjastofnun Íslands. Fornminjar eru annars vegar forngrípír og hins vegar fornleifar. Fornleifar eru skilgreindar svo samkvæmt 3. gr. laganna:

Fornleifar teljast hvers kyns mannvistarleifar, á landi, í jörðu, í jökli, sjó eða vatni, sem menn hafa gert eða mannaverk eru á og eru 100 ára og eldri, svo sem:

- búsetulandslag, skrudgarðar og kirkjugarðar, byggðaleifar, bæjarstæði og bæjarleifar ásamt tilheyrandi leifum mannvirkja og öskuhauga, húsaleifar hvers kyns, svo sem leifar kirkna, bænhúsa, klaustra, þingstaða og búða, leifar af verbúðum, naustum og verslunarstöðum og byggðaleifar í hellum og skútum,

¹⁹ Lög um menningarminjar 2012 - nr. 80 - 29. júní. Tóku gildi 1. janúar 2013.



- b. vinnustaðir þar sem aflað var fanga, svo sem leifar af seljum, verstöðvum, bólum, mógröfum, kolagröfum og rauðablæstri,
- c. tún- og akurgerði, leifar rétta, áveitumannvirki og aðrar ræktunarmínjar, svo og leifar eftir veiðar til sjávar og sveita,
- d. vegir og götur, leifar af stíflum, leifar af brúm og öðrum samgöngumannvirkjum, vöð, varir, leifar hafnarmannvirkja og bátalægi, slippir, ferjustaðir, kláfar, vörður og önnur vega- og siglingamerki ásamt kennileitum þeirra,
- e. virki og skansar og leifar af öðrum varnarmannvirkjum,
- f. þingstaðir, meintir hörðar, hof og vé, brunnar, uppsprettur, álagablettir og aðrir staðir og kennileiti sem tengjast síðum, venjum, þjóðtrú eða þjóðsagnahefð,
- g. áletranir, myndir eða önnur verksummerki af manna völdum í hellum eða skútum, á klettum, klöppum eða jarðföstum steinum og minningarmörk í kirkjugörðum,
- h. haugar, dysjar og aðrir greftrunarstaðir úr heiðnum eða kristnum sið,
- i. skipsflök eða hlutar þeirra.

Eitt markmið skráningar menningarminja; fornleifa, húsa og mannvirkja, er að koma í veg fyrir að þær verði fyrir raski eða skemmdum að nauðsynjalausu. Það er hagur þeirra sem stýra framkvæmdum að til sé yfirlit yfir menningarminjar á tilteknum svæðum og það fæst með skráningu minjanna.

Fornleifaskráning minnkar líkur á því að óvænt finnist fornleifar á svæðinu sem nauðsynlega verður að rannsaka. Þjörgunaruppgröftur sem unninn er vegna framkvæmda og undir þrýstingi frá framkvæmdaraðilum er ekki æskilegur frá sjónarmiði fornleifafræðinnar. Fornleifaskráning sameinar því hagsmuni framkvæmdaraðila og fræðigreinarinnar. Almenn er æskilegast að framkvæmdum sé beint frá minjastöðum, því að þeir sem standa fyrir meiriháttar framkvæmdum bera kostnað af fornleifarannsóknum sem nauðsynlegar reynast þeirra vegna, samanber 28. grein:

Framkvæmdaraðili greiðir kostnað við þær rannsóknir á fornleifum sem Minjastofnun Íslands ákveður að séu nauðsynlegar vegna fyrirhugaðra framkvæmda. Við allar umfangsmiklar framkvæmdir skal sá sem fyrir þeim stendur bera kostnað af nauðsynlegum rannsóknum og vettvangsskráningu fornleifa.

3 Tilgangur og aðferðafræði við skráningu fornleifa, mannvirkja og yngri minja

Borgarsögusafn Reykjavíkur (áður Minjasafn Reykjavíkur) heldur skrár yfir menningarminjar í Reykjavík, fornleifaskrá og húsaskrá, sem eru rafrænar skrár. Fornleifaskrá Reykjavíkur var fyrst gefin út árið 1995 og þá voru um 200 minjastaðir skráðir. Stöðugt er unnið að endurskoðun hennar og nú (2021) eru um 3.800 minjastaðir skráðir. Fornleifaskráning er í raun skilyrði þess að hægt sé að vinna markvisst að varðveislu fornleifa.

Allar fornleifar eru skráðar í *Sarp* – menningarsögulegan gagnagrunn. Minjar eru skráðar eftir jörðum og þeirri jarðaskiptingu fylgt sem tíðkaðist um 1835-1845. Hver minjastaður fær þrískipt númer: í fyrsta lagi landsnúmer sem fasteignaskrá Þjóðskrár Íslands úthlutar, í öðru lagi jarðarnúmer úr Jarðatali J. Johnsens frá 1847 og í þriðja lagi númer fornleifar, hlaupandi tölu innan jarðar. Hér eru einungis notaðar þær tvær síðastnefndu, dæmi: Arnarhóll 7-1.

Fornleifaskrá þessi er unnin eftir stöðlum Minjastofnunar Íslands í samræmi við ákvæði laga um menningarminjar nr. 80/2012. Minjastofnun úthlutar skráningaraðilum verkefnanúmeri og hefur þessi skráning hlotið númerið **2579**.

Við skráningu fornleifa og annarra menningarminja er byrjað á að fara yfir ritheimildir og fyrri rannsóknir sem varða svæðið ásamt því að rýnt er í kort og loftmyndir sem vísað er til eftir því sem við á. Þessi skráning byggir að hluta til á eldri sögulegum úttektum ásamt vettvangsrannsókn sem fólst í því að gengið var um viðkomandi svæði og

minjar leitaðar uppi. Þar sem minjar eru sjáanlegar er staðháttum lýst, minjar mældar upp og ljósmyndaðar. Ef minjar sjást ekki á yfirborði eru þær skráðar sem **heimild**, en á þeim stöðum eru líkur á því að minjar sé enn að finna í jörðu og geti komið í ljós við jarðrask. Í lokin er vísað í þær heimildir sem hafa gefið tilefni til skráningar fornleifa. Þá er reynt að áætla út frá staðsetningu hvaða hlutverk minjar hafa haft og lagt mat á ástand þeirra.

Við staðsetningu á minjum er gömlum kortum og loftmyndum varpað (þær strekktar) á hnitsettan grunn sem sóttur er í Landsupplýsingakerfi Reykjavíkurborgar (LUKR) og þar eru minjarnar hnitsettar í kerfinu ISN 93 sem punktar. Ef minjarnar eru sýnilegar á yfirborði eru þær mældar inn á vettvangi.²⁰

Minjar eru flokkaðar eftir aldri. Elstu minjarnar eru fornleifar í rauðum flokki og eru þær friðaðar. Yngri minjar eru merktar með gulum og grænum lit, en herminjar eru flokkaðar sérstaklega og merktar bláum lit. Aldur er áætlaður út frá útliti og upplýsingum um sögu byggðar.

Tafla 1. Minjaflokkar

Flokkur	Tegundir minja	Litur flokks
1	Fornleifar, minjar 100 ára og eldri	● Rauður
2	Minjar frá 1921-1930	● Gulur
3	Minjar frá 1931 og yngri	● Grænn
4	Herminjar frá 1940 og yngri	● Blár

Engar sýnilegar fornleifar eru á svæðinu, þannig að ekkert var mælt inn. Öll kort í skýrslunni eru unnin á grunna Landsupplýsingakerfis Reykjavíkurborgar (LUKR) í tölvuforritinu ArcMap og er hnitsetningin tekin upp úr þeim grunn.

4 Fornleifaskrá og varðveislumat fyrir fornleifar, mannvirki og yngri minjar

Hér fer á eftir skráning fornleifa, mannvirkja og yngri minja fyrir svæði sem er Laugavegur frá Klapparstíg að Frakkastíg og Vatnsstígur að Hverfisgötu, nefnt *deiliskipulagssvæði Laugavegur sem göngugata 2. áfangi*,²¹ sjá mynd 10. Engin hús eru innan þessa afmarkaða reits, en búast má við fornleifum í þeim hluta þar sem alltaf hafa verið gangstéttir. Minjar á svæðinu eru skráðar undir jörðina Arnarhól.

Fornleifaskráning hefur ekki farið fram áður á þessu svæði, en fyrir liggur skýrsla nr. 86 frá 2001, Laugavegsreitir – miðsvæði, sem fjallar um þau hús sem þá stóðu við götuna og við umræddan skipulagsreit.²² Skráningin tekur mið af núgildandi lögum um menningarminjar 80/2012 og þeim reglum sem gilda um skráningu fornleifa og skil á gögnum til Minjastofnunar Íslands.²³ Minjastofnun úthlutar skráningaraðilum verkefnanúmeri og hefur þessi skráning hlotið númerið **2579**. Vettvangsrannsókn fór fram 8.2.2020. Kort og teikningar voru unnin á grunna Landsupplýsingakerfis Reykjavíkurborgar (LUKR) í tölvuforritinu ArcMap. Staðsetning horfinna húsa er fengin af kortum frá árunum 1876, 1887, 1902 og 1915-18 sem voru strekkt á nútímagrunn í LUKR. Skráð voru hús sem stóðu við götuna árið 1902 eða fyrr, en talið er að þau gætu

²⁰ Vefur Borgarvefsjái. Vefslóð: <http://borgarvefsja.is>.

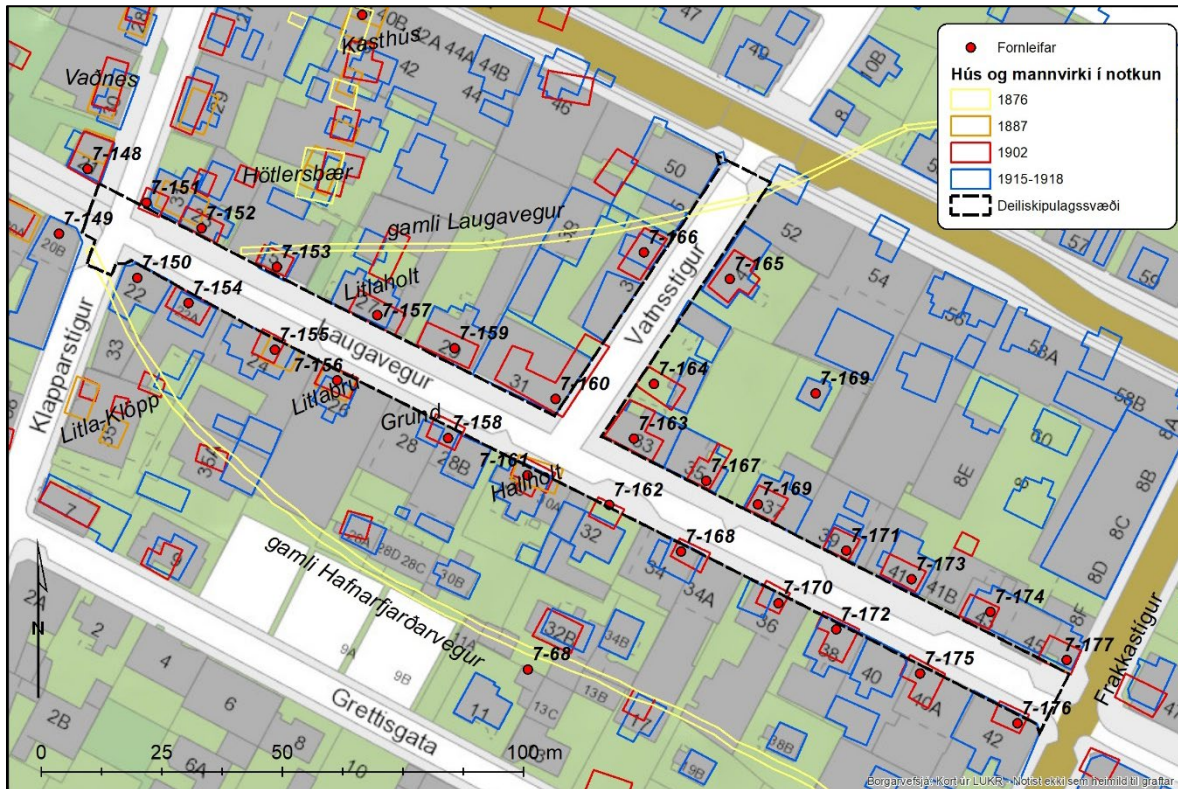
²¹ Deiliskipulag í kynningu, <https://reykjavik.is/skipulag-i-kynningu/laugavegur-sem-gongugata>.

²² Nikulás Úlfar Másson og Helga Maureen Gylfadóttir; *Húsakönnun, Laugavegsreitir – miðsvæði*, Reykjavík 2001, skýrslur Árbæjarsafns 86.

²³ *Lög um menningarminjar* - nr. 80 - 29.6.2012. Tóku gildi 1.1.2013 – *Skráningarstaðlar fornleifa*. Minjastofnun Íslands, 2013.

hafa staðið nær götunni og leifar af þeim gætu leynst innan svæðisins. Upplýsingum úr þessari fornleifaskráningu hefur verið skilað til Minjastofnunar samkvæmt skráningarstöðlum og leiðbeiningum stofnunarinnar.²⁴

4.1 Fornleifaskrá fyrir Laugaveg frá Klapparstíg að Frakkastíg og Vatnsstíg að Hverfisgötu



Mynd 12. Skráðar fornleifar á deiliskipulagsreitnum.²⁵

Arnarhóll 7-148 Vegamótabrú, Laugavegur 21

Safnr.	Sérheiti	Hlutverk	Tegund	Aldur	Hnit X ISN93	Hnit Y ISN93	Lengd m	Breidd m	Astand	Horfin
7-148	Vegamótabrú, Laugavegur 21	Timburhús	Hús	1884	357455	408076	8,9	7,7	Gott	Nei

Staðhættir: Úr Húsaskrá: Húsið er byggt á árunum 1884-1885 af Magnúsi Pálssyni múrara. Árið 1895 var það stækkað af Ole Johan Haldorsen, Óla norska, og hækkað um eina hæð. Í húsinu var sölubúð árið 1924 og mun Ámundi Árnason hafa verslað þar um tíma. Síðar var þar Guðmundur B. Vikar klæðskeri en frá um 1930-60 starfaði klæðskerameistari Hannes Erlendsson þar. Á efri hæðinni bjó eigandi hússins, Ragnar Halldórsson, sonur Óla norska. Þá hafði ekki enn verið leitt rafmagn í allt húsið.

Lýsing: Húsið stendur á sínum stað.

Sjá skráningu í Sarpi: <http://www.sarpur.is/Adfang.aspx?AdfangID=2229400>

²⁴ Oddgeir Isaksen; *Skil á fornleifaskráningargögnum - Landupplýsingagögn: punktaskrár, línu- og flákagögn*, 2016. *Skráningarstaðlar fornleifa*. Minjastofnun Íslands, 2013.

²⁵ Grunnur úr Landsupplýsingakerfi Reykjavíkur (LUKR). Sjá Borgarvefsjá: <http://borgarvefsja.reykjavik.is/>

Arnarhóll 7-149 Laugavegur 20b

Safnnr.	Sérheiti	Hlutverk	Tegund	Aldur	Hnit X ISN93	Hnit Y ISN93	Lengd m	Breidd m	Ástand	Horfin
7-149	Laugavegur 20b	Hús	Hús	1903	357449	408063	26,3	9,3	Gott	Nei

Staðhættir: Hús var fyrst byggt á þessari lóð 1903 og stendur þar enn. Húsið er friðað.

<https://www.minjastofnun.is/hus-og-mannvirki/fridlyst-hus-og-mannvirki/reykjavik/nr/791>

Lýsing: Húsið stendur á sínum stað.

Sjá skráningu í Sarpi: <http://www.sarpur.is/Adfang.aspx?AdfangID=2229428>

Arnarhóll 7-150 Laugavegur 22

Safnnr.	Sérheiti	Hlutverk	Tegund	Aldur	Hnit X ISN93	Hnit Y ISN93	Lengd m	Breidd m	Ástand	Horfin
7-150	Laugavegur 22	Hús	Hús	1905	357466	408053	10	11,5	Gott	Nei

Staðhættir: Þetta hús er byggt 1905, sjá Húsaskrá Reykjavíkur.

Lýsing: Húsið stendur á sínum stað.

Sjá skráningu í Sarpi: <http://www.sarpur.is/Adfang.aspx?AdfangID=2229431>

Arnarhóll 7-151 Laugavegur 31

Safnnr.	Sérheiti	Hlutverk	Tegund	Aldur	Hnit X ISN93	Hnit Y ISN93	Lengd m	Breidd m	Ástand	Horfin
7-151	Laugavegur 31	Hús	Heimild	1885	357468	408069	5	4,6	Ómetið	Já

Staðhættir: Húsið er merkt inn á Herforingjaráðskort frá 1902, þar sem nú er lóðin Laugavegur 31.

Fyrsta húsið á þessari lóð var byggt 1885, sjá Húsaskrá Reykjavíkur.

Lýsing: Horfið. Húsið hefur líklega staðið út í gangstéttina.

Sjá skráningu í Sarpi: <http://www.sarpur.is/Adfang.aspx?AdfangID=2229792>

Arnarhóll 7-152 Laugavegur 23

Safnnr.	Sérheiti	Hlutverk	Tegund	Aldur	Hnit X ISN93	Hnit Y ISN93	Lengd m	Breidd m	Ástand	Horfin
7-152	Laugavegur 23	Hús	Hús	1899	357479	408064	10,15	6,7	Sæmilegt	Nei

Staðhættir: Húsið er merkt inn á Herforingjaráðskort frá 1902, þar sem nú er lóðin Laugavegur 23.

Úr Húsaskrá: „Þetta hús var reist sem íbúðarhús árið 1899. Árið 1910 eignaðist Kristín Jónsdóttir Dahlstedt húsið og hóf þar rekstur veitingastofu sem bar heitið Fjallkonan. Hún rak veitingastofuna í þessu húsi fram til ársins 1915 en þá flutti hún hana á Laugaveg 20b.“

Lýsing: Húsið stendur á sínum stað.

Sjá skráningu í Sarpi: <http://www.sarpur.is/Adfang.aspx?AdfangID=2229823>

Arnarhóll 7-153 Kasthús Laugavegur 25b

Safnnr.	Sérheiti	Hlutverk	Tegund	Aldur	Hnit X ISN93	Hnit Y ISN93	Lengd m	Breidd m	Ástand	Horfin
7-153	Kasthús, Laugavegur 25b	Steinbær	Heimild	1890-1979	357495	408056	6	6	Ómetið	Að mestu

Staðhættir: Húsið er merkt inn á Herforingjaráðskort frá 1902, þar sem nú er lóðin Laugavegur 25b. Þar stóð steinbær sem nefndist Kasthús, samkvæmt Húsaskrá Reykjavíkur.

Lýsing: Horfið, gamli steinbærinn var rifinn 1979 þegar húsið Laugavegur 25 var stækkað til austurs. Hann gæti hafa staðið aðeins út í gangstétt.

Sjá skráningu í Sarpi: <http://www.sarpur.is/Adfang.aspx?AdfangID=2229854>

Arnarhóll 7-154 Selsholt Laugavegur 22a

Safnr.	Sérheiti	Hlutverk	Tegund	Aldur	Hnit X ISN93	Hnit Y ISN93	Lengd m	Breidd m	Ástand	Horfin
7-154	Selsholt, Laugavegur 22a	Steinhlaðið hús	Heimild	1892-2003	357476	408048	8	4,8	Ómetið	Já

Staðhættir: Húsið er merkt inn á Herforingjaráðskort frá 1902, þar sem nú er lóðin Laugavegur 22a.

Úr Húsaskrá Reykjavíkur: „Guðmundur Guðmundsson kaupmaður, byggði fyrsta hús að Laugavegi 22b árið 1892. Það var hlaðið úr tilhöggnu grágrýti. Árið 1922 var húsið komið í eigu Gabriellu Manberg, sem lét gera miklar endurbætur á því sama ár. M.a. var byggður inngönguskúr við suðurhlíðina og geymsluhús úr timbri á lóðinni. Gabriella lét dýpka kjallarann og innréttu í honum bakari árið 1932. Einnig var gluggum framhliðar breytt sama ár.“

Lýsing: Horfið, húsið var rífið í apríl 2003 og nýtt hús byggt á lóðinni.

Sjá skráningu í Sarpi: <http://www.sarpur.is/Adfang.aspx?AdfangID=2230122>

Arnarhóll 7-155 Laugavegur 24

Safnr.	Sérheiti	Hlutverk	Tegund	Aldur	Hnit X ISN93	Hnit Y ISN93	Lengd m	Breidd m	Ástand	Horfin
7-155	Laugavegur 24	Steinbær	Heimild	1881-1903	357494	408038	5,2	5,3	Ómetið	Já

Staðhættir: Húsið er merkt inn á Herforingjaráðskort frá 1902, þar sem nú er lóðin Laugavegur 24.

Úr Húsaskrá Reykjavíkur: „Sigurður Friðriksson byggir steinbæ á lóðinni árið 1881.“

Lýsing: Horfið, húsið rífið árið 1903 og nýtt hús byggt á lóðinni.

Sjá skráningu í Sarpi: <http://www.sarpur.is/Adfang.aspx?AdfangID=2230199>

Arnarhóll 7-156 Vegamótabrú eða Litlabrú Laugavegur 26

Safnr.	Sérheiti	Hlutverk	Tegund	Aldur	Hnit X ISN93	Hnit Y ISN93	Lengd m	Breidd m	Ástand	Horfin
7-156	Vegamótabrú, Litlabrú, Laugavegur 26	Steinbær	Heimild	1885	357507	408032	8,3	4,5	Ómetið	Já

Staðhættir: Húsið er merkt inn á Herforingjaráðskort frá 1902, þar sem nú er lóðin Laugavegur 26.

Úr Húsaskrá Reykjavíkur: „Jens Jóhannesson tómthúsmaður byggði steinbæ á lóðinni og sonur hans, Jóhannes Kristján Jónsson skósmiður, byggði síðan tvo steinbæi á sömu lóð árið 1895 og 1896.“ (Sjá virðingar sömu ára).

Lýsing: Húsið var rífið 1958.

Sjá skráningu í Sarpi: <http://www.sarpur.is/Adfang.aspx?AdfangID=2230201>

Arnarhóll 7-157 Litlaholt, Laugavegur 27

Safnr.	Sérheiti	Hlutverk	Tegund	Aldur	Hnit X ISN93	Hnit Y ISN93	Lengd m	Breidd m	Ástand	Horfin
7-157	Litlaholt, Laugavegur 27	Steinbær	Heimild	1890	357516	408046	10,8	5	Ómetið	Já

Staðhættir: Húsið er merkt inn á Herforingjaráðskort frá 1902, þar sem nú er lóðin Laugavegur 27.

Úr Húsaskrá Reykjavíkur: „Árið 1890 var Guðmundi Guðmundssyni tómthúsmanni veitt leyfi til að byggja steinbæ sem hann seldi síðan Jóni Magnússyni kaupmanni árið 1899. Jón byggði timburhús árið 1899 við vesturgöfl steinbæjarinnar sem þarna stóð.“

Lýsing: Horfið. Ekki er ljóst hvenær húsið var rífið.

Sjá skráningu í Sarpi: <http://www.sarpur.is/Adfang.aspx?AdfangID=2230286>

Arnarhóll 7-158 Grund, Laugavegur 28

Safnr.	Sérheiti	Hlutverk	Tegund	Aldur	Hnit X ISN93	Hnit Y ISN93	Lengd m	Breidd m	Ástand	Horfin
7-158	Grund, Laugavegur 28	Steinbær	Heimild	1893-1934	357530	408020	6,5	5,1	Ómetið	Já

Staðhættir: Húsið er merkt inn á Herforingjaráðskort frá 1902, þar sem nú er lóðin Laugavegur 28. Úr Húsaskrá Reykjavíkur: „Hús á lóðinni var byggt 1890 af Sturlu Friðrikssyni tómhúsmanni og hann nefndi það Grund.“

Lýsing: Horfið, en byggt var á lóðinni 1934.

Sjá skráningu í Sarpi: <http://www.sarpur.is/Adfang.aspx?AdfangID=2230303>

Arnarhóll 7-159 Laugavegur 29

Safnr.	Sérheiti	Hlutverk	Tegund	Aldur	Hnit X ISN93	Hnit Y ISN93	Lengd m	Breidd m	Ástand	Horfin
7-159	Laugavegur 29	Bindingsverk	Hús	1891-1906	357532	408039	11,7	5,1	Ómetið	Já

Staðhættir: Húsið er merkt inn á Herforingjaráðskort frá 1902, þar sem nú er lóðin Laugavegur 29. Úr Húsaskrá Reykjavíkur: „Í skránni kemur fram ártalið 1891, sem er þá líklega þetta hús sem er sýnt á korti 1902, en núverandi hús er byggt 1906 og hefur verslunin Brynja verið þar í tugi ára.“

Lýsing: Horfið.

Sjá skráningu í Sarpi: <http://www.sarpur.is/Adfang.aspx?AdfangID=2230304>

Arnarhóll 7-160 Laugavegur 31

Safnr.	Sérheiti	Hlutverk	Tegund	Aldur	Hnit X ISN93	Hnit Y ISN93	Lengd m	Breidd m	Ástand	Horfin
7-160	Laugavegur 31	Hús	Heimild	1899-1906	357553	408028			Ómetið	Já

Staðhættir: Húsið er merkt inn á Herforingjaráðskort frá 1902, þar sem nú er lóðin Laugavegur 31. Stærð hússins á kortinu er ekki í samræmi við lýsingar á byggingu í húsaskrá.

Úr Húsaskrá Reykjavíkur: „Jón byggir þetta hús við austurenda húseignar sinnar nr. 31 á Laugavegi árið 1899. Árið 1901 er byggður inngönguskúr við norðurhliðina á húsinu. Árið 1904 hefur húsið verið endurbætt á ýmsan hátt bæði að utan og innan. Húsið var rífið árið 1906 og stórt timburhús byggt. Það hús brann 26. júlí 1920.“

Lýsing: Horfið.

Sjá skráningu í Sarpi: <http://www.sarpur.is/Adfang.aspx?AdfangID=2230305>

Arnarhóll 7-161 Laugavegur 30

Safnr.	Sérheiti	Hlutverk	Tegund	Aldur	Hnit X ISN93	Hnit Y ISN93	Lengd m	Breidd m	Ástand	Horfin
7-161	Hallholt, Laugavegur 30	Steinbær	Heimild	1880-1907	357543	408008	8,3	6,6	Ómetið	Já

Staðhættir: Á lóðinni Laugavegur 30 stóð steinbærinn Hallholt sem Guðni Guðnason byggði árið 1880. Hann var rifinn árið 1907. Hann er merktur inn á kort Benedikts Gröndals frá árinu 1887 og þá merktur sem íbúðarhús úr steini. Húsið er líka merkt inn á kort frá árinu 1902.

Úr Húsaskrá Reykjavíkur: „Guðni Guðnason reisti steinbæ árið 1893 sem stóð neðar á sömu lóð. Hann var rifinn árið 1907 til að rýma fyrir Laugavegi 30.“

Lýsing: Horfið.

Sjá skráningu í Sarpi: <http://www.sarpur.is/Adfang.aspx?AdfangID=1584118>

Arnarhóll 7-162 Laugavegur 30

Safnr.	Sérheiti	Hlutverk	Tegund	Aldur	Hnit X ISN93	Hnit Y ISN93	Lengd m	Breidd m	Ástand	Horfin
7-162	Laugavegur 32	Steinbær	Heimild	1890-1913	357564	408006	5,8	4,6	Ómetið	Að hluta

Staðhættir: Húsið er merkt inn á Herforingjaráðskort frá 1902, þar sem nú er gangstéttin fyrir framan Laugaveg 32.

Úr Húsaskrá Reykjavíkur: „Jón Jónsson steinsmiður reisti steinhlaðið hús árið 1890 á þessari lóð. Halldór Laxness fæddist í þessu húsi 23. apríl 1902.“

Lýsing: Húsið er horfið, en minningarskjöldur er í gangstétt þar sem þessi steinbær stóð. Leifar af þessu húsi gætu fundist í gangstéttinni.

Sjá skráningu í Sarpi: <http://www.sarpur.is/Adfang.aspx?AdfangID=2230311>

Arnarhóll 7-163 Laugavegur 33

Safnr.	Sérheiti	Hlutverk	Tegund	Aldur	Hnit X ISN93	Hnit Y ISN93	Lengd m	Breidd m	Ástand	Horfin
7-163	Laugavegur 33	Timburhús	Íbúðarhús	1902	357569	408020	11,2	9,5	Gott	Nei

Staðhættir: Húsið er merkt inn á Herforingjaráðskort frá 1902, þar sem nú er lóðin Laugavegur 33. Byggt hefur verið við húsið í austur.

Úr Húsaskrá Reykjavíkur: „Árið 1910 var komin sölubúð á neðri hæðina. Við austurgafli hússins er ný þrílyft viðbygging úr steinsteypu með risi og kjallara. Árið 1911 var byggt einlyft steinsteyp hús á lóðinni“ (sjá 33a).

Lýsing: Húsið stendur á lóðinni.

Sjá skráningu í Sarpi: <http://www.sarpur.is/Adfang.aspx?AdfangID=2230411>

Arnarhóll 7-164 Laugavegur 33b

Safnr.	Sérheiti	Hlutverk	Tegund	Aldur	Hnit X ISN93	Hnit Y ISN93	Lengd m	Breidd m	Ástand	Horfin
7-164	Laugavegur 33b	Hús	Heimild	1902-1916	357573	408031	9	5	Ómetið	Að mestu

Staðhættir: Húsið er merkt inn á Herforingjaráðskort frá 1902, þar sem nú er lóðin Laugavegur 33b. Engar upplýsingar finnast um þessa byggingu, en það hús sem nú stendur á lóðinni er reist 1916.

Lýsing: Horfið.

Sjá skráningu í Sarpi: <http://www.sarpur.is/Adfang.aspx?AdfangID=2230416>

Arnarhóll 7-165 Vatnsstígur 4

Safnr.	Sérheiti	Hlutverk	Tegund	Aldur	Hnit X ISN93	Hnit Y ISN93	Lengd m	Breidd m	Ástand	Horfin
7-165	Vatnsstígur 4	Timburhús	Hús	1901	357589	408053	9,5	7,8	Gott	Nei

Staðhættir: Húsið er merkt inn á Herforingjaráðskort frá 1902, þar sem nú er lóðin Vatnsstígur 4. Það er hluti af því húsi sem stendur á lóðinni nú.

Úr Húsaskrá: „Árið 1906 var reistur skúr við norðurgafli hússins. Í honum er steinsteyp gólf. Jón Vilhjálmsson bætir við 1. hæð við skúrinn árið 1920. Hæðin er með brotnu þaki, mansard, og norðurgafllinn er eldvarnarveggur úr steinsteypu. Árið 1935 var byggður bílskúr og hesthús á lóðinni. Árið 1970 er stærð hússins óbreytt.“

Lýsing: Húsið stendur á lóðinni nú.

Sjá skráningu í Sarpi: <http://www.sarpur.is/Adfang.aspx?AdfangID=2230426>

Arnarhóll 7-166 Vatnsstígur 3

Safnr.	Sérheiti	Hlutverk	Tegund	Aldur	Hnit X ISN93	Hnit Y ISN93	Lengd m	Breidd m	Ástand	Horfin
7-166	Vatnsstígur 3	Steinbær	Heimild	1895	357571	408059	10	5	Ómetið	Já

Staðhættir: Húsið er merkt inn á Herforingjaráðskort frá 1902, þar sem nú er lóðin Vatnsstígur 3. Úr Húsaskrá Reykjavíkur: „Brynjólfrur Jónsson byggði fyrsta húsið á lóðinni 1895.“

Lýsing: Horfið. Líklega eru engar leifar eftir af þessu húsi á lóðinni.

Sjá skráningu í Sarpi: <http://www.sarpur.is/Adfang.aspx?AdfangID=2230439>

Arnarhóll 7-167 Laugavegur 35

Safnr.	Sérheiti	Hlutverk	Tegund	Aldur	Hnit X ISN93	Hnit Y ISN93	Lengd m	Breidd m	Ástand	Horfin
7-167	Laugavegur 35	Timburhús	Hús	1894	357584	408011	9,6	5	Gott	Nei

Staðhættir: Húsið er merkt inn á Herforingjaráðskort frá 1902, þar sem nú er lóðin Laugavegur 35.

Úr Húsaskrá Reykjavíkur: „Húsið byggði upphaflega Gunnar Gunnarsson snikkari árið 1894. Árið 1900 er íbúð í kjallara. Viðbygging 1914 er úr steinsteypu. Árið 1930 er búð og gullsm.verkst. á jarðh. og tveir búðargluggar. Árið 1932 er gólfið á viðb. lækkað.“

Lýsing: Húsið er á lóðinni en hefur verið stækkað í vestur.

Sjá skráningu í Sarpi: <http://www.sarpur.is/Adfang.aspx?AdfangID=2230490>

Arnarhóll 7-168 Laugavegur 34

Safnr.	Sérheiti	Hlutverk	Tegund	Aldur	Hnit X ISN93	Hnit Y ISN93	Lengd m	Breidd m	Ástand	Horfin
7-168	Laugavegur 34	Steinbær	Heimild	1893-1930	357579	407997	7,1	4,3	Ómetið	Já

Staðhættir: Húsið er merkt inn á Herforingjaráðskort frá 1902, þar sem nú er lóðin Laugavegur 34.

Í Húsaskrá Reykjavíkur kemur fram að fyrsta húsið hafi verið reist á þessari lóð 1893, en það hús sem nú stendur á lóðinni er reist 1930.

Lýsing: Horfið.

Sjá skráningu í Sarpi: <http://www.sarpur.is/Adfang.aspx?AdfangID=2230499>

Arnarhóll 7-169 Vorhús, Laugavegur 37 og 37b

Safnr.	Sérheiti	Hlutverk	Tegund	Aldur	Hnit X ISN93	Hnit Y ISN93	Lengd m	Breidd m	Ástand	Horfin
7-169	Vorhús, Laugavegur 37 og 37b	Timburhús	Hús	1894	357594	408006	5,3	5,3	Ómetið	Já

Staðhættir: Húsið er merkt inn á Herforingjaráðskort frá 1902, þar sem nú er lóðin Laugavegur 37.

Þetta hús var flutt til á lóðinni og er nú Laugavegur 37b.

Úr Húsaskrá Reykjavíkur: „Eftir byggingu hússins keypti Jón Þorleifsson það. Hann setti á það "mansard" þak og byggði inn- og uppgönguskúr við norðurhliðina. Árið 1904 er Árni Jónsson bókhaldari orðinn eigandi þess. Hann byggir einlyft íbúðarhús með skúrþaki við austurgafli hússins og inngönguskúr við norðurhliðina. Árni reif niður húsið sem Jón Þorleifsson hafði byggt og byggði tvílyft hús í staðinn árið 1906. Þetta hús stendur enn við Laugavegin og telst vera númer 37, en gamla húsið frá 1894 flutti Árni neðar í lóðina, á núverandi stað, og telst það nú vera 37b. Því er lýst árið 1906 sem einlyftu timburhúsi með porti risi. Það er klætt með járn á veggjum og þaki. Stærð 9x8x5,5 álnir Við norðurhliðina er inngönguskúr. Skv. virðingu frá 1942 er kjallari undir öllu húsinu.“

Lýsing: Húsið var flutt á lóðina Laugavegur 37b.

Sjá skráningu í Sarpi: <http://www.sarpur.is/Adfang.aspx?AdfangID=2230537>

Arnarhóll 7-170 Laugavegur 36

Safnr.	Sérheiti	Hlutverk	Tegund	Aldur	Hnit X ISN93	Hnit Y ISN93	Lengd m	Breidd m	Ástand	Horfin
7-170	Laugavegur 36	Timburhús	Heimild	1896-1925	357599	407986	5,4	4,9	Ómetið	Já

Staðhættir: Húsið er merkt inn á Herforingjaráðskort frá 1902, þar sem nú er Laugavegur 36.

Úr Húsaskrá Reykjavíkur: „Húsið byggði upphaflega Guðmundur Einarsson árið 1896. Húsið var flutt innar í lóðina 1925 og síðar að Starhaga 1. Árið 1899 er byggður inngönguskúr við suðurhlíð hússins. Hann er 5,6x1,4x2,4 m. að stærð. Árið 1925 er húsið fært á baklóðina og um leið aukið og endurbætt. Þá er á suðurhlíðinni eldvarnarveggur úr steinsteypu, annars er húsið úr timbri og járnklætt. Nýr kjallari er undir öllu húsinu. Inngönguskúrinn var ekki endurbyggður á nýja staðnum. Stærð hússins 5,6 x 5,1 x 3,2 m. Húsið er óbreytt skv. virðingu árið 1934 en er þá kallað geymsluhús.“

Lýsing: Horfið. Var flutt að Starhaga 1.

Sjá skráningu í Sarpi: <http://www.sarpur.is/Adfang.aspx?AdfangID=2230686>

Arnarhóll 7-171 Laugavegur 39

Safnr.	Sérheiti	Hlutverk	Tegund	Aldur	Hnit X ISN93	Hnit Y ISN93	Lengd m	Breidd m	Ástand	Horfin
7-171	Laugavegur 39	Hús	Heimild	1899-1928	357613	407997	6	5	Ómetið	Já

Staðhættir: Húsið er merkt inn á Herforingjaráðskort frá 1902, þar sem nú er lóðin Laugavegur 39. Úr Húsaskrá Reykjavíkur: „Árið 1899 byggir Jón Felixson hús á lóðinni. Árið 1928 er byggt nýtt hús á lóðinni en það var rífið 3/10/1944.“

Lýsing: Horfið.

Sjá skráningu í Sarpi: <http://www.sarpur.is/Adfang.aspx?AdfangID=2230692>

Arnarhóll 7-172 Laugavegur 38

Safnr.	Sérheiti	Hlutverk	Tegund	Aldur	Hnit X ISN93	Hnit Y ISN93	Lengd m	Breidd m	Ástand	Horfin
7-172	Laugavegur 38	Steinbær	Heimild	1890-1905	357611	407980	8,2	7,7	Ómetið	Já

Staðhættir: Húsið er merkt inn á Herforingjaráðskort frá 1902, þar sem nú er lóðin Laugavegur 38. Úr Húsaskrá Reykjavíkur: „Ásgrímur Gíslason fékk úthlutaða lóð og leyfi til húsbyggingar á lóðinni þann 19/10/1889. Ásgrímur Gíslason steinsmiður reisti steinhláðið hús á lóðinni 1890. Árið 1903 á Thomsen eignina og selur hana Guðmundi Egilssyni ári seinna.“

Lýsing: Húsið var líklega rífið 1905 þegar núverandi hús var byggt á lóðinni.

Sjá skráningu í Sarpi: <http://www.sarpur.is/Adfang.aspx?AdfangID=2230700>

Arnarhóll 7-173 Laugavegur 41

Safnr.	Sérheiti	Hlutverk	Tegund	Aldur	Hnit X ISN93	Hnit Y ISN93	Lengd m	Breidd m	Ástand	Horfin
7-173	Laugavegur 41	Bindingsverk	Hús	1898	357626	407991	8,4	4,7	Gott	Nei

Staðhættir: Húsið er merkt inn á Herforingjaráðskort frá 1902, þar sem nú er Laugavegur 41.

Úr Húsaskrá Reykjavíkur: „Húsið byggði Arinbjörn Sveinbjarnarson bókbíndari árið 1898. Upphaflega var það einlyft með kjallara og risi, byggt úr bindingi og járnklætt á austurgafli og suðurhlíð. Við norðurhlíð hússins hefur frá upphafi verið inn- og uppgönguskúr.“

Lýsing: Húsið er enn á sínum stað.

Sjá skráningu í Sarpi: <http://www.sarpur.is/Adfang.aspx?AdfangID=2230741>

Arnarhóll 7-174 Laugavegur 43

Safnr.	Sérheiti	Hlutverk	Tegund	Aldur	Hnit X ISN93	Hnit Y ISN93	Lengd m	Breidd m	Ástand	Horfin
7-174	Laugavegur 43	Timburhús	Heimild	1895-1919	357643	407984	6,7	5	Ómetið	Já

Staðhættir: Húsið er merkt inn á Herforingjaráðskort frá 1902, þar sem nú er Laugavegur 43.

Úr Húsaskrá: „Á lóðinni stóð upphaflega timburhús sem Gísli Þorsteinsson byggði árið 1895. Það var rífið árið 1919 þegar núverandi hús var byggt.“

Lýsing: Húsið var rífið 1919.

Sjá skráningu í Sarpi: <http://www.sarpur.is/Adfang.aspx?AdfangID=2230756>

Arnarhóll 7-175 Laugavegur 40a

Safnnr.	Sérheiti	Hlutverk	Tegund	Aldur	Hnit X ISN93	Hnit Y ISN93	Lengd m	Breidd m	Ástand	Horfin
7-175	Laugavegur 40a	Torfbær	Heimild	1888-1907	357628	407971	8	8	Ómetið	Já

Staðhættir: Húsið er merkt inn á Herforingjaráðskort frá 1902, þar sem nú er Laugavegur 40a.

Úr Húsaskrá Reykjavíkur: „Torfbær frá 1888 var rifinn 1907. Guðmundur Egilsson byggir um leið tvílyft timburhús með skúrþaki.“

Lýsing: Horfið.

Sjá skráningu í Sarpi: <http://www.sarpur.is/Adfang.aspx?AdfangID=2230814>

Arnarhóll 7-176 Laugavegur 42

Safnnr.	Sérheiti	Hlutverk	Tegund	Aldur	Hnit X ISN93	Hnit Y ISN93	Lengd m	Breidd m	Ástand	Horfin
7-176	Laugavegur 42	Hús	Heimild	1902-1911	357648	407961	6,5	4,4	Ómetið	Að mestu

Staðhættir: Húsið er merkt inn á Herforingjaráðskort frá 1902, þar sem nú er Laugavegur 42.

Úr Húsaskrá Reykjavíkur: „Takmarkaðar upplýsingar eru í húsaskrá um þessa byggingu en samkvæmt henni er hús byggt á þessum stað 1911.“

Lýsing: Horfið, leifar af því gætu fundist í gangstétt fyrir framan.

Sjá skráningu í Sarpi: <http://www.sarpur.is/Adfang.aspx?AdfangID=2230820>

Arnarhóll 7-177 Laugavegur 45

Safnnr.	Sérheiti	Hlutverk	Tegund	Aldur	Hnit X ISN93	Hnit Y ISN93	Lengd m	Breidd m	Ástand	Horfin
7-177	Laugavegur 45	Timburhús	Heimild	1897-1987	357659	407974	7,4	5,4	Ómetið	Að mestu

Staðhættir: Húsið er merkt inn á Herforingjaráðskort frá 1902, þar sem nú er Frakkastígur 8.

Úr Húsaskrá Reykjavíkur: „Húsið reisti Sigurður Bjarnason söðlasmiður árið 1897. Það var tvílyft hús með risi og kjallara, byggt úr bindingi og klætt að utan með bárujárni. Upphaflega var íbúð á hvorri hæð hússins. Árið 1901 var búið að gera endurbætur á húsinu og byggja inn- og uppgönguskúr við norðurhlíð þess. Endurbæturnar fólust í innanhússbreytingum, 3 herb. og eldhús í stað fjögurra áður. Árið 1907 var búið að innrétta sölubúð á jarðhæð hússins og byggja nýtt tvílyft hús við vesturgafli þess (núverandi hús á lóðinni). Niðri í því húsi var frá upphafi sölubúð. Árið 1928 var efri hæðin í viðbyggingunni útbúin til íbúðar. Í kjallaranum á því húsi er skósmíða-vinnustofa. Árið 1934 eru húsin komin í eigu Sláturfélags Suðurlands. Árið 1987 eru lóðirnar Laugavegur 45, Frakkastígur 8 og Hverfisgata 62 sameinaðar. Í framhaldi af því var austasti hluti hússins rifinn þ.e. eldra húsið sem byggt var 1897 til að rýma fyrir viðbyggingu við Frakkastíg 8.“

Lýsing: Horfið, leifar af því gætu fundist í gangstétt fyrir framan.

Sjá skráningu í Sarpi: <http://www.sarpur.is/Adfang.aspx?AdfangID=2230823>

4.2 Niðurstöður

Á og við deiliskipulagssvæðið eru skráðir 20 minjastaðir undir jörðina Arnarhól. Engin byggð var við skipulagssvæðið árið 1876 og Laugavegur í þeirri mynd sem hann er nú ekki til. En smám saman byggðust þessar götur upp og elstu byggingarnar sem risu við Laugaveg og Vatnsstíg eru skráðar, flestar litlir steinbæir sem nú eru allir horfnir. Við skráningu var notast við kort frá árinu 1902 til að staðsetja þessi horfnu hús, en götulínan hefur færst til.

Búast má við að finna fornleifar á nokkrum stöðum, t.d. undirstöður þessara húsa í gangstétt að sunnanverðu (7-158, 161, 162, 168, 170, 172, 175, og 176), en ekki er ljóst hversu djúpt hefur verið grafið í fyrri framkvæmdum (sjá myndir 10 og 11 frá árinu 1987). Vitað er að yfirborð hefur verið endurnýjað nokkrum sinnum síðan þá.

Þó svo að fornleifaskráning hafi farið fram er það engin trygging fyrir því að ekki séu áður óþekktar fornleifar á skráningarsvæðinu. Leita þarf til Minjastofnunar Íslands ef raska þarf fornleifum.

5 Heimildir

Óprentaðar / óútgefnar heimildir / skjöl

Borgarsögusafn Reykjavíkur:

Deild minjavörslu og rannsókna (Árbæjarsafni).

Fornleifaskrá Reykjavíkur. Rafræn skrá.

Húsaskrá Reykjavíkur. Rafræn skrá og gagnasafn.

Kortasafn.

Ýmis kort og upprættir.

Skjalasafn um fornleifar.

Rafræn gögn.

Ljósmyndir teknar við vettvangskönnun.

Ljósmyndasafn Reykjavíkur.

Ljósmyndir úr safneign.

Minjastofnun Íslands:

Skráningarstaðlar fornleifa. Minjastofnun Íslands, 2013. Sótt 30.09.2020 af

http://www.minjastofnun.is/media/skjol-i-grein/skraningarstadlar_2013_fornleifar.pdf

Landmælingar Íslands:

Reykjavík, kort Landmælingadeildar Herforingjaráðs 1902.

Prentaðar / útgefnar heimildir

Guðný Gerður Gunnarsdóttir; *Skuggahverfi – Skrá yfir hús í hverfi norðan Hverfisgötu, milli Ingólfsstrætis og Vitastígs.*

Lög um menningarminjar - nr. 80 - 29.6.2012. Tóku gildi 1.1.2013. Sjá vef alþingis:

<http://www.althingi.is> → Lagasafn → Leit í lagasafni → Leitarorð: „Lög um menningarminjar“. Sótt 6.9.2020.

Nikulás Úlfar Másson og Margrét Jónasdóttir: *Byggingasaga. Stgr. 1.171.1 Hverfisgata, Klapparstígur, Laugavegur, Smiðjustígur.* Skýrslur Árbæjarsafns XL. Rvk. 1994.

Nikulás Úlfar Másson og Helga Maureen Gylfadóttir; *Húsakönnun, Laugavegsreitir – miðsvæði*, Reykjavík 2001, skýrslur Árbæjarsafns 86.

Oddgeir Isaksen; *Skil á fornleifaskráningargögnum. Landupplýsingagögn: Punktaskrár, línu- og flákagögn*. Minjastofnun Íslands. Leiðbeiningarit 1. Reykjavík 2013. Sjá vef Minjastofnunar Íslands: <http://www.minjastofnun.is/> → Gagnasafn → Leiðbeiningarrit

Þjóðviljinn: 28 mars 1958.

Rafrænar heimildir / vefsíður / gagnagrunnar

Borgarvefsjá: <http://borgarvefsja.reykjavik.is/borgarvefsja/>.

Sarpur. Menningarsögulegt gagnasafn: <http://sarpur.is/>

Teikningavefur Reykjavíkurborgar: <http://skjalasafn.reykjavik.is/fotoweb/> → Söfn: Skipulagsupprættir. Aðaluppdrættir.

Vefur alþingis: <http://www.althingi.is/>.

Vefur Borgarsögusafns Reykjavíkur: <http://borgarsogusafn.is/> → Útgáfa → Skýrslur

Vefur Guðjóns Friðrikssonar sagnfræðings: Alfræði Reykjavíkur

<http://archive.ph/Xzmet#selection-54031.0-54033.409>

Vefur Minjastofnunar Íslands: <http://www.minjastofnun.is/>.

Vefur Reykjavíkurborgar: <http://reykjavik.is/> → Þjónusta → Skipulag → Skipulag í kynningu / Skúlagata – Frakkastígur. Sótt í sept. 2020.

Viðauki

Minjatafla

Safnnr.	Sérheiti	Hlutverk	Tegund	Aldur	Hnit X ISN93	Hnit Y ISN93	Lengd m	Breidd m	Ástand	Horfin
7-148	Vegamótabrú, Laugavegur 21	Timburhús	Hús	1884	357455	408076	8,9	7,7	Gott	Nei
7-149	Laugavegur 20b	Hús	Hús	1903	357449	408063	26,3	9,3	Gott	Nei
7-150	Laugavegur 22	Hús	Hús	1905	357466	408053	10	11,5	Gott	Nei
7-151	Laugavegur 31	Hús	Heimild	1885	357468	408069	5	4,6	Ómetið	Já
7-152	Laugavegur 23	Hús	Hús	1899	357479	408064	10,15	6,7	Sæmilegt	Nei
7-153	Kasthús, Laugavegur 25b	Steinbær	Heimild	1890-1979	357495	408056	6	6	Ómetið	Að mestu
7-154	Selsholt, Laugavegur 22a	Steinhlaðið hús	Heimild	1892-2003	357476	408048	8	4,8	Ómetið	Já
7-155	Laugavegur 24	Steinbær	Heimild	1881-1903	357494	408038	5,2	5,3	Ómetið	Já
7-156	Vegamótabrú, Litlabrú, Laugavegur 26	Steinbær	Heimild	1885	357507	408032	8,3	4,5	Ómetið	Já
7-157	Litlaholt, Laugavegur 27	Steinbær	Heimild	1890	357516	408046	10,8	5	Ómetið	Já
7-158	Grund, Laugavegur 28	Steinbær	Heimild	1893-1934	357530	408020	6,5	5,1	Ómetið	Já
7-159	Laugavegur 29	Bindingsverk	Hús	1891-1906	357532	408039	11,7	5,1	Ómetið	Já
7-160	Laugavegur 31	Hús	Heimild	1899-1906	357553	408028			Ómetið	Já
7-161	Hallholt, Laugavegur 30	Steinbær	Heimild	1880-1907	357543	408008	8,3	6,6	Ómetið	Já
7-162	Laugavegur 32	Steinbær	Heimild	1890-1913	357564	408006	5,8	4,6	Ómetið	Að hluta
7-163	Laugavegur 33	Timburhús	Íbúðarhús	1902	357569	408020	11,2	9,5	Gott	Nei
7-164	Laugavegur 33b	Hús	Heimild	1902-1916	357573	408031	9	5	Ómetið	Að mestu
7-165	Vatnsstígur 4	Timburhús	Hús	1901	357589	408053	9,5	7,8	Gott	Nei
7-166	Vatnsstígur 3	Steinbær	Heimild	1895	357571	408059	10	5	Ómetið	Já
7-167	Laugavegur 35	Timburhús	Hús	1894	357584	408011	9,6	5	Gott	Nei
7-168	Laugavegur 34	Steinbær	Heimild	1893-1930	357579	407997	7,1	4,3	Ómetið	Já
7-169	Vorhús, Laugavegur 37 og 37b	Timburhús	Hús	1894	357594	408006	5,3	5,3	Ómetið	Já
7-170	Laugavegur 36	Timburhús	Heimild	1896-1925	357599	407986	5,4	4,9	Ómetið	Já
7-171	Laugavegur 39	Hús	Heimild	1899-1928	357613	407997	6	5	Ómetið	Já
7-172	Laugavegur 38	Steinbær	Heimild	1890-1905	357611	407980	8,2	7,7	Ómetið	Já
7-173	Laugavegur 41	Bindingsverk	Hús	1898	357626	407991	8,4	4,7	Gott	Nei
7-174	Laugavegur 43	Timburhús	Heimild	1895-1919	357643	407984	6,7	5	Ómetið	Já
7-175	Laugavegur 40a	Torfbær	Heimild	1888-1907	357628	407971	8	8	Ómetið	Já
7-176	Laugavegur 42	Hús	Heimild	1902-1911	357648	407961	6,5	4,4	Ómetið	Að mestu
7-177	Laugavegur 45	Timburhús	Heimild	1897-1987	357659	407974	7,4	5,4	Ómetið	Að mestu

Skýrslur Borgarsögusafns Reykjavíkur

- 160 Anna Lísa Guðmundsdóttir og Sverrir Snævar Jónsson: *Fornleifaskráning og jarðsjármælingar í miðbæ Reykjavíkur*. Rvk. 2012.
- 161 Helga Maureen Gylfadóttir, Anna Lísa Guðmundsdóttir og Guðný Gerður Gunnarsdóttir: *Vatnsmyri, Seljamýri, Öskjuhlíð. Byggðakönnun. Fornleifaskrá og húsakönnun*. Rvk. 2013.
- 162 Anna Lísa Guðmundsdóttir, Helga Maureen Gylfadóttir, Gunnþóra Guðmundsdóttir, María Gísladóttir, Sigurlaugur Ingólfsson og Guðný Gerður Gunnarsdóttir: *Byggðakönnun. Borgarhluti 4 – Laugardalur*. Rvk. 2013.
- 163 Drífa Kristín Þrastardóttir, Anna Lísa Guðmundsdóttir, Helga Maureen Gylfadóttir, Gunnþóra Guðmundsdóttir, María Gísladóttir og Guðný Gerður Gunnarsdóttir: *Byggðakönnun. Borgarhluti 3 – Hlíðar*. Rvk. 2013.
- 164 Drífa Kristín Þrastardóttir, Anna Lísa Guðmundsdóttir, Gunnþóra Guðmundsdóttir, María Gísladóttir, Helga Maureen Gylfadóttir og Guðný Gerður Gunnarsdóttir: *Byggðakönnun. Borgarhluti 5 – Háaleiti*. Rvk. 2014.
- 165 Bragi Bergsson: *Almenningsgarðar í Reykjavík*. Rvk. 2014.
- 166 Drífa Kristín Þrastardóttir, Margrét Björk Magnúsdóttir og Anna Lísa Guðmundsdóttir: *Arnarholt á Kjalarnesi. Byggðakönnun. Fornleifaskrá og húsakönnun*. Rvk. 2014.
- 167 Anna Lísa Guðmundsdóttir, Drífa Kristín Þrastardóttir og Margrét Björk Magnúsdóttir: *Vallá á Kjalarnesi. Byggðakönnun. Fornleifaskrá og húsakönnun*. Rvk. 2014.
- 168 Margrét Björk Magnúsdóttir: *Framkvæmdareftirlit á bæjarstæði Breiðholts*. Rvk. 2014.
- 169 Anna Lísa Guðmundsdóttir: *Fornleifaskráning Stórasels*. Rvk. 2014.
- 170 Anna Lísa Guðmundsdóttir og Drífa Kristín Þrastardóttir: *Skrauthólar á Kjalarnesi. Byggðakönnun. Fornleifaskrá og húsakönnun*. Rvk. 2015.
- 171 Drífa Kristín Þrastardóttir, Anna María Bogadóttir, Anna Lísa Guðmundsdóttir: *Vogabyggð. Svæði 1-3. Byggðakönnun. Fornleifaskrá og húsakönnun*. Rvk. 2015.
- 172 Margrét Björk Magnúsdóttir, Anna Lísa Guðmundsdóttir: *Framkvæmdareftirlit vegna viðhalds á Árbæ 2015*. Rvk. 2015.
- 173 Anna Lísa Guðmundsdóttir, Anna María Bogadóttir: *Kirkjusandur. Borgartún 41 og Kirkjusandur 2. Byggðakönnun. Fornleifaskrá og húsakönnun*. Rvk. 2016.
- 174 Anna Lísa Guðmundsdóttir: *Kirkjugarður í landi Lambhaga við Úlfarsfell. Fornleifaskráning*. Rvk. 2016.
- 175 María Gísladóttir: *Húsakönnun. Kennaraháskólareitur. Stakkahlíð, Háteigsvegur, Bólstaðarhlíð*. Rvk. 2016.
- 176 Drífa Kristín Þrastardóttir: *Húsakönnun. Keilugrandi, Boðagrandi, Fjörugrandi*. Rvk. 2016.
- 177 Anna Lísa Guðmundsdóttir: *Fornleifaskráning. Grundarstígsreitir*. Rvk. 2016.
- 178 Anna Lísa Guðmundsdóttir: *Hafnarstræti frá Pósthússtræti að Tryggvagötu. Fornleifaskráning*. Rvk. 2017.
- 179 Sólrún Inga Traustadóttir og Anna Lísa Guðmundsdóttir: *Fornar rætur Árbæjar. Fornleifarannsókn. Áfangaskýrsla 2016*. Rvk. 2017.
- 180 Anna Lísa Guðmundsdóttir: *Hof 1. Landnúmer 125848. Fornleifaskráning*. Rvk. 2017.
- 181 María Gísladóttir og Anna Lísa Guðmundsdóttir: *Borgartún 34-36. Fornleifaskrá og húsakönnun*. Rvk. 2017.
- 182 Drífa Kristín Þrastardóttir og Anna Lísa Guðmundsdóttir: *Ellidárdalur. Svæðið norðan Stekkjarbakka. Fornleifaskrá og húsakönnun*. Rvk. 2017.
- 183 Drífa Kristín Þrastardóttir, Anna Lísa Guðmundsdóttir og María Gísladóttir: *Byggðakönnun. Borgarhluti 7 – Árbær*. Rvk. 2017.
- 184 María Gísladóttir: *Húsakönnun. Heklureitir. Bolholt, Brautarholt, Laugavegur, Nóatún, Skipholt*. Rvk. 2017.
- 185 Anna María Bogadóttir og Anna Lísa Guðmundsdóttir: *Skeifan. Fornleifaskrá og húsakönnun*. Rvk. 2017.
- 186 Anna Lísa Guðmundsdóttir og Drífa Kristín Þrastardóttir: *Eldri byggð á lóð Stjórnarráðsins*. Rvk. 2017.
- 187 Anna Lísa Guðmundsdóttir: *Fornleifaskráning Úlfarsárdals*. Rvk. 2017.
- 188 Anna Lísa Guðmundsdóttir og Margrét Björk Magnúsdóttir: *Fornleifaskráning vegna deiliskipulags 1. áfanga við Gufunes*. Rvk. 2018.
- 189 Anna Lísa Guðmundsdóttir og Margrét Björk Magnúsdóttir: *Fornleifaskráning vegna deiliskipulags Vesturlandsveggar frá Leirvogsa að Hvalfirði*. Rvk. 2018.
- 190 Sólrún Inga Traustadóttir: *Fornar rætur Árbæjar. Fornleifarannsókn. Áfangaskýrsla 2017*. Rvk. 2018.
- 191 Anna Lísa Guðmundsdóttir og Margrét Björk Magnúsdóttir: *Fornleifaskráning á efnisvinnslusvæði við Álfsnesvík Þerneyjarsundi*. Rvk. 2018.
- 192 Anna Lísa Guðmundsdóttir og Margrét Björk Magnúsdóttir: *Fornleifaskráning vegna athafnasvæðis á Hólmsheiði*. Rvk. 2018.
- 193 Anna Sofía Kristjánsdóttir, Anna Lísa Guðmundsdóttir og Margrét Björk Magnúsdóttir: *Köllunarklettur Þ47. Héðinsgata, Köllunarklettsvegur, Sundagarðar, Sæbraut*. Rvk. 2018.
- 194 Anna Lísa Guðmundsdóttir og Margrét Björk Magnúsdóttir: *Fornleifaskráning vegna deiliskipulags á Stórahjúk Úlfarsfelli*. Rvk. 2018.
- 195 Anna Lísa Guðmundsdóttir og Margrét Björk Magnúsdóttir: *Fornleifaskráning vegna deiliskipulags á bæjarstæði Mógilsár*. Rvk. 2019.
- 196 Anna Sofía Kristjánsdóttir, Anna Lísa Guðmundsdóttir og Drífa Kristín Þrastardóttir: *Dunhagi, Hjarðarhagi, Tómasarhagi. Fornleifaskrá og húsakönnun*. Rvk. 2019.
- 197 Sólrún Inga Traustadóttir o.fl.: *Fornar rætur Árbæjar – Fornleifarannsókn. Áfangaskýrsla 2018*. Rvk. 2019.
- 198 Anna Sofía Kristjánsdóttir, Anna Lísa Guðmundsdóttir og Drífa Kristín Þrastardóttir: *Sjómannaskólareitur. Nóatún, Háteigsvegur, Vatnsholt, Skipholt. Fornleifaskrá og húsakönnun*. Rvk. 2019.
- 199 Margrét Björk Magnúsdóttir og Anna Lísa Guðmundsdóttir: *Fornleifaskráning á lóð fyrir innsiglingamerki á Gufuneshöfða*. Rvk. 2019.
- 200 Anna Lísa Guðmundsdóttir, Drífa Kristín Þrastardóttir og Margrét Björk Magnúsdóttir: *Nauthólsvík og Nauthólsvíkurvegur. Fornleifaskrá og húsakönnun*. Rvk. 2019.
- 201 Margrét Björk Magnúsdóttir og Anna Lísa Guðmundsdóttir: *Fornleifaskráning á hluta jarðarinnar Jörfa á Kjalarnesi vegna deiliskipulags*. Rvk. 2019.
- 202 Sólrún Inga Traustadóttir, Almar Smári Óskarsson, Anna Sofía Ingólfssdóttir, Björn Ari Órvarsson, Ísak Freyr Valsson, Jóhanna Valgerður Guðmundsdóttir, Katrín Alda Amundadóttir, Snædis Sunna Thorlacius: *Fornar rætur Árbæjar. Fornleifarannsókn. Framvinduskýrsla 2019*. Rvk. 2020.
- 203 Alma Sigurðardóttir, Anna Lísa Guðmundsdóttir, Margrét Björk Magnúsdóttir, Drífa Kristín Þrastardóttir: *Ellidárdalur. Fornleifaskrá og húsakönnun*. Rvk. 2020.
- 204 Drífa Kristín Þrastardóttir og Anna Lísa Guðmundsdóttir: *Nýi-Skerjafjörður. Fornleifaskrá og húsakönnun*. Rvk. 2020.
- 205 Anna Lísa Guðmundsdóttir og Margrét Björk Magnúsdóttir: *Göngustígur í Öskjuhlíð. Fornleifaskrá*. Rvk. 2020.
- 206 Anna Lísa Guðmundsdóttir: *Skúlagata – Frakkastígur 1. Fornleifaskrá*. Rvk. 2020.
- 207 Anna Lísa Guðmundsdóttir og Margrét Björk Magnúsdóttir: *Fornleifaskráning vegna tvöföldunar Suðurlandsveggar frá Bæjarhálsi austur að Hólmsá. Fornleifaskrá*. Rvk. 2020.
- 208 Alma Sigurðardóttir og Drífa Kristín Þrastardóttir: *Veðurstofuhæð. Húsakönnun*. Rvk. 2021.
- 209 Margrét Björk Magnúsdóttir og Anna Lísa Guðmundsdóttir: *Veðurstofuhæð. Fornleifaskrá*. Rvk. 2021.