

# Rauðhólar

## Fornleifaskrá

Anna Lísu Guðmundsdóttir  
Margrét Björk Magnúsdóttir



**Reykjavík 2021**

Borgarsögusafn Reykjavíkur  
Skýrsla nr. 217



# Rauðhólar

## Fornleifaskrá

Anna Lísu Guðmundsdóttir  
Margrét Björk Magnúsdóttir



Reykjavík 2021

Borgarsögusafn Reykjavíkur  
Skýrsla nr. 217

Unnið að beiðni Umhverfis- og skipulagssviðs Reykjavíkur.

Skýrslur Borgarsögusafns Reykjavíkur.

Ábyrgðarmaður: María Karen Sigurðardóttir, deildarstjóri minjavörslu og rannsókna,  
Borgarsögusafni Reykjavíkur.

© Borgarsögusafn Reykjavíkur

Anna Líska Guðmundsdóttir  
Margrét Björk Magnúsdóttir

Mynd á forsíðu:

Rauðhólaskálinn árið 1935.

Ljósmyndasafn Reykjavíkur: BÖP 001 055 2-2. Ljósmyndari: Bøðvar Pétursson.

Borgarsögusafn Reykjavíkur

Skýrsla nr. 217

Reykjavík 2021

Öll réttindi áskilin.

## Efnisyfirlit

Formáli .....	3
1. Saga svæðisins.....	5
1.1 Staðhættir og örnefni .....	5
1.2 Í landi Elliðavatns, Hólms og Grafar.....	7
1.3 Jörðin Elliðavatn.....	8
1.4 Rauðhólar .....	9
1.5 Elliðavatnsengjar .....	12
1.6 Elliðavatnsstíflur .....	14
1.7 Baldurshagablettir .....	16
2 Almenn um verndun menningarminja.....	17
3 Tilgangur og aðferðafræði við skráningu fornleifa, mannvirkja og yngri minja.....	19
4 Fornleifaskrá og varðveislumat fyrir fornleifar, mannvirki og yngri minjar.....	19
4.1 Fornleifaskrá fyrir Rauðhóla og nágrenni .....	21
Elliðavatn 214-37 Áveitugarðar .....	21
Elliðavatn 214-38 Stekkur.....	21
Elliðavatn 214-40 Gamli Elliðavatnsvegur .....	22
Elliðavatn 214-77 Camp Tinker .....	24
Elliðavatn 214-78 Vorboðinn .....	26
Elliðavatn 214-79 Grundarkot.....	28
Elliðavatn 214-91 Stóri-Rauðhóll, landamerki.....	30
Elliðavatn 214-92 Sumarhús .....	30
Elliðavatn 214-96 Garðlag .....	31
Elliðavatn 214-97 Vatnsveita .....	32
Elliðavatn 214-98 Rauðhólavegur, Tinker Road.....	33
Elliðavatn 214-101 Herminjar.....	34
Elliðavatn 214-102 Herminjar.....	35
Elliðavatn 214-103 Herminjar.....	36
Elliðavatn 214-104 Herminjar.....	37
Elliðavatn 214-105 Herminjar.....	38
Elliðavatn 214-106 Rúst-herminjar .....	39
Hólmur 213-9 Miðaftanshóll, eyktamark .....	40
Hólmur 213-44 Vegur .....	40
Hólmur 213-69 Borhola .....	40
Hólmur 213-70 Brú á Rauðhólavegi .....	41

Hólmur 213-76 Rauðhólavegur .....	42
Hólmur 213-124 Herminjar, vegir.....	42
Gröf 260-97 Stífla .....	43
Gröf 260-121 Klapparholtsvað.....	44
Gröf 260-154 Dísardalur .....	44
Gröf 260-155 Dísardalur, kartöflugeymsla .....	45
Gröf 260-156 Dísardalur, tóft.....	45
Gröf 260-157 Dísardalur, ræktunarreitir .....	46
Gröf 260-164 Dísardalur, ræktunarreitir .....	47
Gröf 260-165 Neðridalur.....	48
Gröf 260-167 Fagrabrekka .....	49
Gröf 260-168 Heiðarbær .....	50
Gröf 260-183 Brú.....	51
4.2 Varðveislumat fyrir fornleifar, mannvirki og yngri minjar .....	51
5 Heimildaskrá .....	53
Viðauki 1.....	56
Minjatafla fyrir skráningarsvæðið .....	56
Viðauki 2.....	57
Minjakort fyrir skráningarsvæðið.....	57

## Formáli

Hér fer á eftir skráning fornleifa, mannvirkja og yngri minja á því svæði sem nefnt hefur verið „Rauðhólar“.<sup>1</sup> Afmörkun deiliskipulagssvæðisins, sjá mynd 1. Fornleifaskráningin er unnin að beiðni Umhverfis- og skipulagssviðs Reykjavíkur vegna deiliskipulagsgerðar í Rauðhólum.

Borgarsögusafn Reykjavíkur, áður Minjasafn Reykjavíkur, hefur um árabíl gert fornleifaskráningar samkvæmt ákvæðum um skráningu menningarminja í **lögum um menningarminjar nr. 80/2012** sem tóku gildi 1. janúar 2013. Fjallað er um skráningu vegna skipulags í 16. gr. þar sem segir að skráning fornleifa, húsa og mannvirkja skuli fara fram áður en gengið er frá aðalskipulagi eða deiliskipulagi og að skráning skuli „ætið fara fram á vettvangi“ áður en deiliskipulag er afgreitt eða áður en gefið er út leyfi til framkvæmda.<sup>2</sup>

Fornleifaskráning er fornleifarannsókn án jarðrasks og felst í heimilda- og vettvangskönnun á minjum á tilteknu svæði, lýsingu á staðhátum og ástandi og gerð minjanna, mati á aldri þeirra, hlutverki og tegund, ásamt varðveislumati.

Júlí 2021  
María Karen Sigurðardóttir  
deildarstjóri minjavörslu og rannsókna  
Borgarsögusafni Reykjavíkur

---

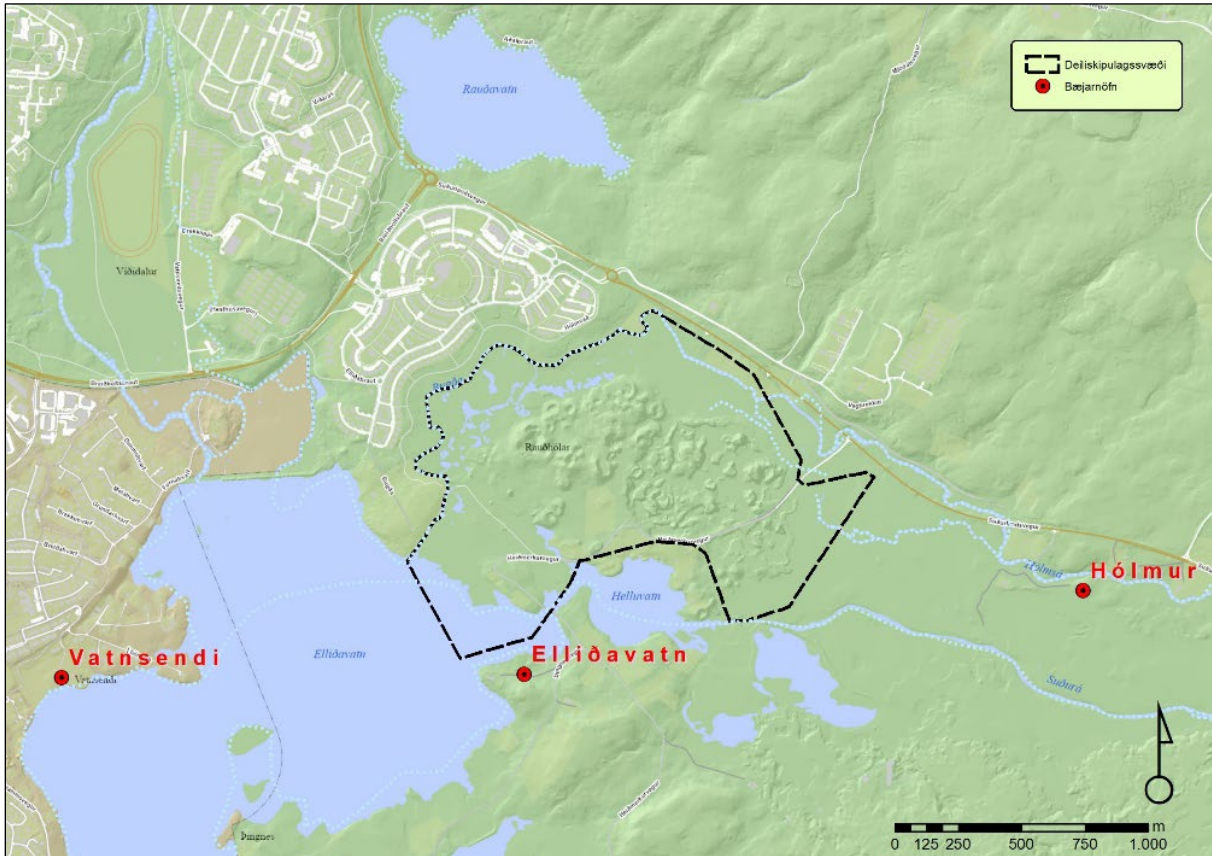
<sup>1</sup> *Rauðhólar, deiliskipulag* á vefsíðu Reykjavíkurborgar. Sótt 26.08.2021 af <https://reykjavik.is/skipulag-i-kynningu/raudholar-0>

<sup>2</sup> Lög um menningarminjar - nr. 80 - 29. júní 2012. Tóku gildi 1. janúar 2013.



## 1 Saga svæðisins

Hér fer á eftir umfjöllun um deiliskipulagssvæði Rauðhóla. Það afmarkast af Bugðu að vestan og norðan, að norðaustan við Suðurlandsveg, eftir Hólmsengjum yfir Hellur að Suðurá. Frá Suðurá að Heiðmerkurvegi norðan við Helluvatn að Álnum þar sem brýrnar eru heim að Elliðavatni. Eftir Elliðavatni að Norðlingaholti þar sem Bugða rennur, sjá mynd 1.



Mynd 1. Afmörkun deiliskipulagssvæðisins með svartri brotalínu.<sup>3</sup>

### 1.1 Staðhættir og örnefni

Á svæðinu eru *Rauðhólar*, fjöldi gervigiga sem urðu til þegar Leitarhraun rann fyrir 5200 áum.<sup>4</sup> Austurhluti hólanna er illa farinn eftir námuvinnslu, en þar voru stórir gígar sem nefndust *Stóri Rauðhóll*, *Kastali* og *Miðaftanshóll*, sem var þá eyktarmark frá Hólmi. Norðan við Rauðhóla voru *Hólmsengjar*, það voru flæðiengjar, en vatni var áður fleytt úr Hólmsá á engjarnar. Norðan við Rauðhóla lá vegur (214-40) frá *Baldurshaga* að Elliðavatni. Þar voru *Dælur* og var *Stóradæla* þeirra stærst. Þetta voru vatnspyttir og stundum var erfitt að fara þar um og lá þá leiðin um bakka Bugðu.<sup>5</sup> Vestur af Rauðhólum var *Hólatagl*. Þar vestur af var gerð stífla (260-97) í Bugðu og vatni þannig veitt á *Sund* og *Elliðavatnsengjar*. Enn má sjá stíflugarða á þessu svæði (214-37). Aðrir stíflugarðar eru svo vestar, suður yfir Vatnsendakrók, sjá mynd 10. Syðst er svo *Stekkjaholt* eða *Sundholt*, en þar var stekkur (214-38) sem fór líklega á kaf þegar *Dimma* og *Bugða* voru stíflaðar á árunum 1923-28 vegna virkjanaframkvæmda. Þá stækkaði vatnið um helming og vötnin tvö sem áður voru *Vatnsendavatn* og *Vatnsvatn* urðu að *Elliðavatni*. Fyrri miðlunarstíflan fyrir *Elliðaárvirkjun* var jarðvegsstífla, en hún er

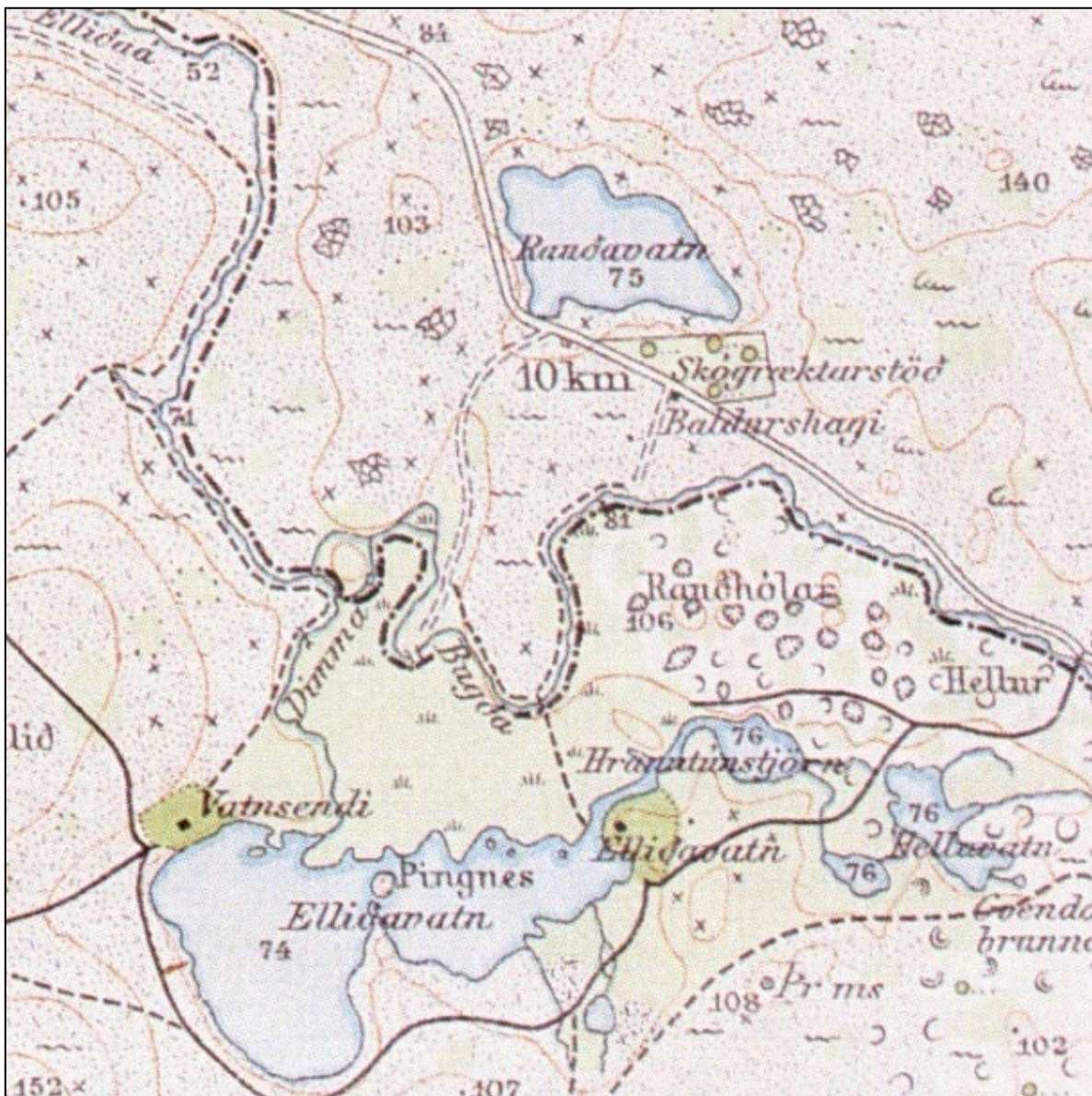
<sup>3</sup> Borgarvefsjá. Vefslóð: <https://borgarvefsja.reykjavik.is/borgarvefsja/>

<sup>4</sup> Lovísa Ásbjörnsdóttir og Ingvar Atli Sigurðsson: *Rauðhólar í Heiðmörk*, skýrsla Náttúrufræðistofnunar Íslands.

<sup>5</sup> Stofnun Árna Magnússonar: Örnefnalýsing Hólms 181149-213 1-3.

nú friðuð ásamt öðrum mannvirkjum Elliðaárvirkjunar.<sup>6</sup> Önnur steipt stífla var síðan gerð 1978, aðeins sunnar.<sup>7</sup> Við stíflugerðina hækkaði yfirborð vatnsins og það stækkaði mikið. Þá fóru *Elliðavatnsengjar* undir vatn og vatnið gekk upp í *Sund* og *Kilinn* auk þess sem *Helluvatn* stækkaði. Helluvatn er kennt við *Helluvað*, slétta hraunklöpp, þar sem vað var á ánni og nú eru brýrnar.<sup>8</sup>

Við Suðurlandsveg í landi Grafar voru nýbýlin *Dísardalur*, *Neðridalur*, *Heiðarbær* og *Fagrabrekka*, en þetta svæði var byggt upp um og eftir 1935. Á tíma seinni heimsstyrjaldarinnar var Camp Tinker reistur í Rauðhólum. Á hæð einni var vatnstankur, þar var *Skotmannahóll*.<sup>9</sup>



Mynd 2. Elliðavatn og nágrenni 1909. Á kortinu eru vagnavegir merktir með tvöfaldri línu, en aðrar leiðir með einfaldri svartri línu. Þær eru mun fleiri og hafa vafalaust verið notaðar öldum saman. Á þessu korti er vatnið nefnt Elliðavatn, en víxlast hafa nöfnin á Helluvatni og Hrauntúnstjörn.<sup>10</sup>

<sup>6</sup> Stíflan er friðuð samkvæmt lögum um menningarminjar, sjá heimasíðu Minjastofnunar.

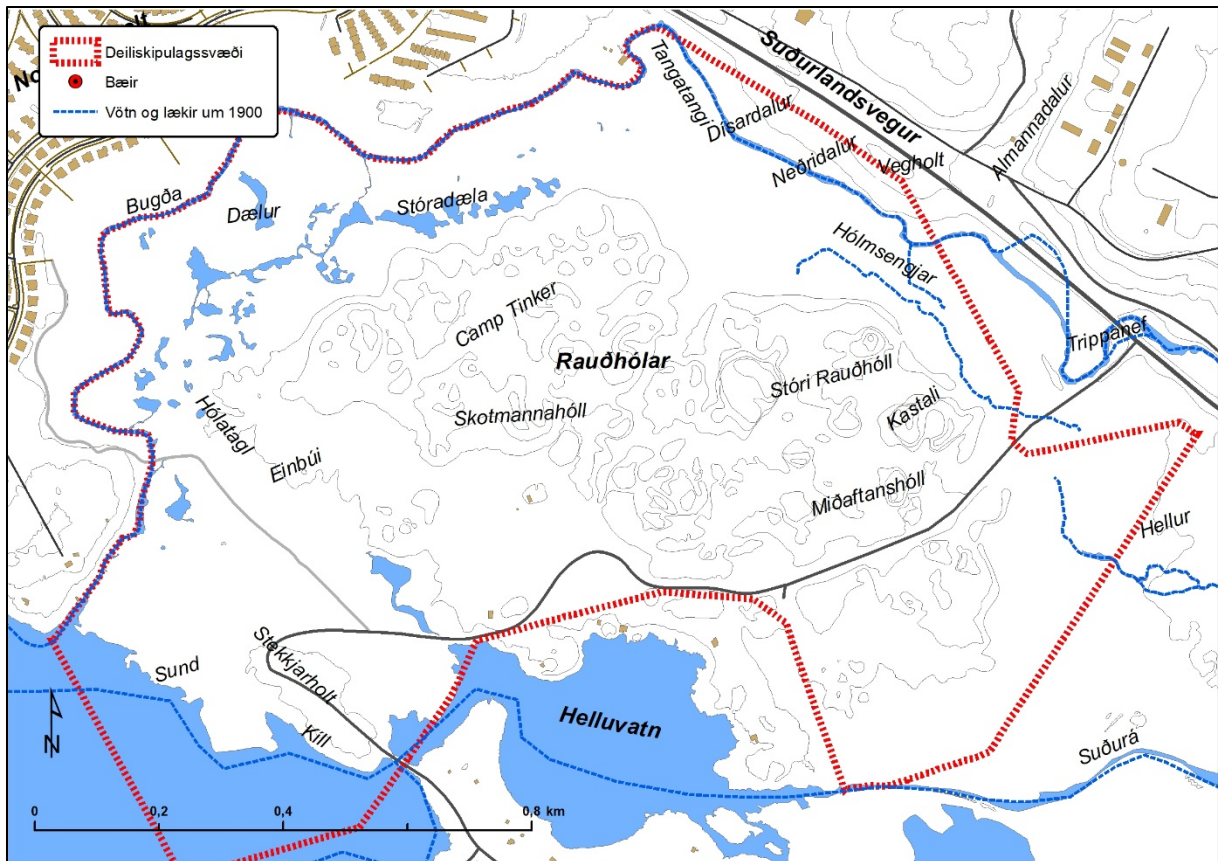
<https://www.minjastofnun.is/hus-og-mannvirki/fridlyst-hus-og-mannvirki/reykjavik/nr/807>

<sup>7</sup> Arni Hjartarson, Helgi M. Sigurðsson og Reynir Vilhjálmsson: *Elliðaárdalur. Land og saga*, bls. 100 – Sumarliði R. Ísleifsson: *Saga Rafmagnsveitu Reykjavíkur 1921-1998*, myndatexti bls. 61.

<sup>8</sup> Stofnun Árna Magnússonar: Örnefnalýsing Hólms 181149-213 1-2.

<sup>9</sup> Stofnun Árna Magnússonar: Örnefnalýsing Elliðavatns 1811501-1.

<sup>10</sup> Landmælingar Íslands: Herforingjaráðskort. Reykjavík 27 Reykjavík N.A. Generalstabens topografiske Afdeling. Kaupmannahöfn 1909.



Mynd 3. Helstu örnefni við Rauðhóla.<sup>11</sup>

Samhliða túnaræktun heima við bæinn á Hólmi voru *Hólmsengjar* heyjaðar, en þær voru norðanvert við Rauðhóla, milli þeirra og Bugðu. Auk þess voru slægjublettir í hrauni, nyrst við veginn við Trippanef (Tangatanga).<sup>12</sup> Greina má gamla, uppbornaða farvegi á svæðinu frá Hólmi og norðvestur þar sem *Hólmsengjar* voru. Líklega hafa þeir verið hluti af áveitukerfi fyrir engjasvæðið.

Erfitt er að finna hin gömlu örnefni í Rauðhólum vegna malartöku. Stóri gígurinn norðaustast í Rauðhólum hét *Kastali*. Að honum liggur vegur þeirra sem tóku rauðamöl. Vestur af honum var *Stóri-Rauðhóll*, en hann er alveg horfinn. Þar suðaustur af var *Miðaftanshóll*, einnig horfinn eða óþekktanlegur.<sup>13</sup>

Vegur (213-76) lá áður um *Trippanef* á brú (213-40) út í Rauðhóla. Þessi vegur var gerður 1926 en Heiðmerkurvegur leysti hann af um 1970. Frá Trippanefi lá líka vegur (213-75) austur að Hólmi. Sá vegur var notaður sem vetrar- og engjavegur frá Hólmi og í grunninn er þetta líklega gömul leið, en í núverandi mynd er hann líklega frá 1926. Nú er þessi vegur notaður sem akstursvegur heim að Hólmi. Vegur (213-77) lá frá Vegholti yfir Bugðu á brú (213-78) að Rauðhólavegi. Talið er að hann hafi verið gerður samhliða miklum malarflutningum frá Rauðhólum til Reykjavíkur vegna flugvallarframkvæmda,

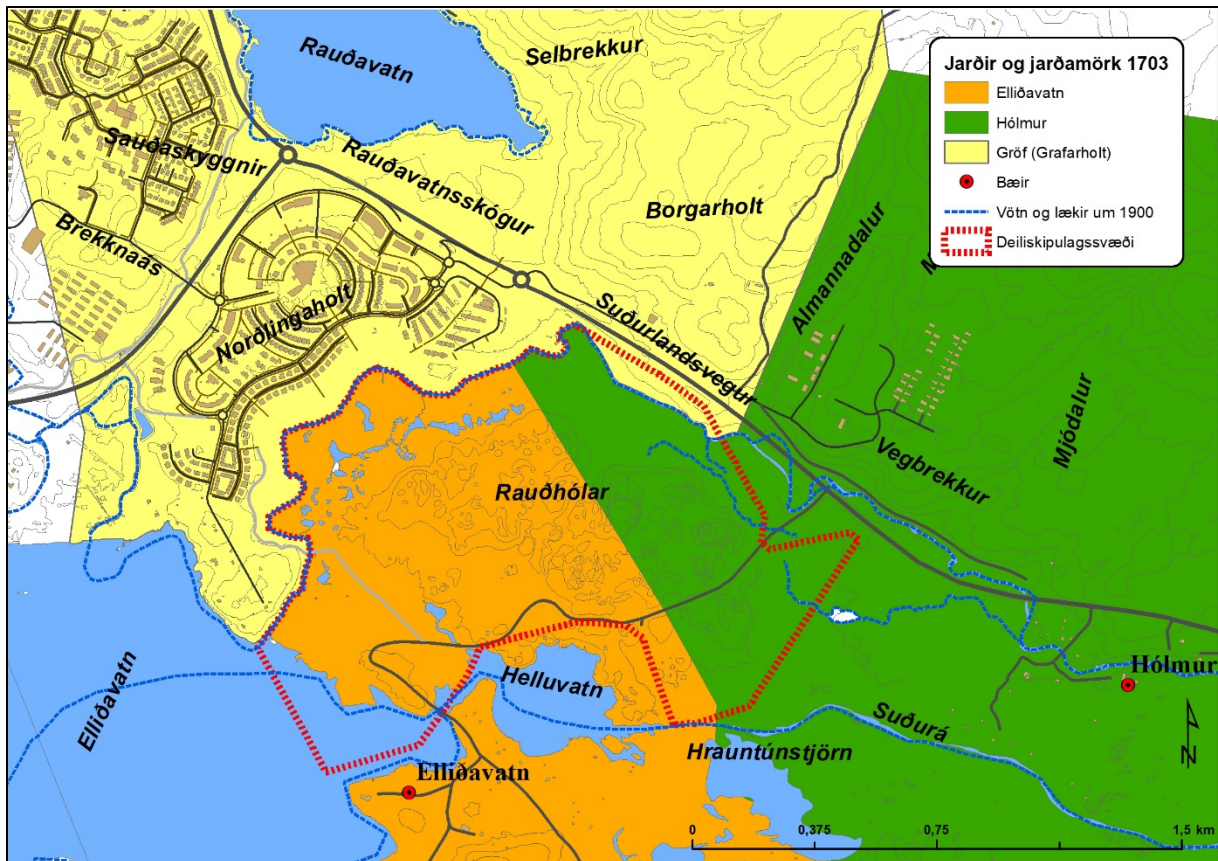
## 1.2 Í landi Elliðavats, Hólms og Grafar

Landsvæðið sem núverandi borgarland Reykjavíkur nær yfir skiptist á öldum áður upp í jarðir lögbýla. Það landsvæði sem skilgreint er sem deiliskipulag Rauðhóla tilheyrði áður þremur bújörðum, að mestu Elliðavatni, að austan Hólmi og lítill hluti Gröf, sjá mynd 4.

<sup>11</sup> Stofnun Árna Magnússonar: Örnefnalýsing Hólms 181149-213 1-3 og Elliðavats 1811501-2.

<sup>12</sup> Stofnun Árna Magnússonar: Örnefnalýsing, Hólmur 181149-213-1.

<sup>13</sup> Stofnun Árna Magnússonar: Örnefnaskrá, Hólmur 181149-213-2.



Mynd 4. Landamerki lögbýlanna Grafar, Hólms og Elliðavatns eins og þau voru árið 1703.<sup>14</sup>

### 1.3 Jörðin Elliðavatn

Elliðavatns er fyrst getið í máldagaskrá um eignir Maríukirkju og staðar í Viðey á dögum Þorvalds Gissurarsonar, sem sett er til ársins 1234. Þar segir um Elliðavatn: „hvn a oc Elliðavatz land hálf. oc allt land at vatzenda. með þeim veiðvm oc gæðvm er þeim hafa fylgt at fornv.“<sup>15</sup> Árið 1313 í skrá um leigumála á jörðum Viðeyjarklausturs segir: „At vatne cc vorv ok iiij vætter miols.“<sup>16</sup> Árið 1395 var leiga Elliðavatns þrjú hundruð.<sup>17</sup> En færum okkur nú nær í tíma. Elliðavatn var ein þeirra fjölmörgu jarða sem komust í konungseign með siðaskiptunum. Í Jarðabók Árna og Páls er því jarðardyrleikinn óviss en á jörðinni var þrjúbýli, búið á hálfri og tveimur fjórðungum. Landskuld var af allri jörðinni eitthundrað álnir. Leigukúgildi voru fjögur og skiptust á milli ábúenda eftir jarðaparti. Kvikfénaður ábúenda var sextán kýr, tvær veturgamlar kvígur, fjórir kálfar, tuttugu og fjórar ær, sextán sauðir, átján lömb, ein gimbur, tveir hestar, þrjú hross og tveir folar. Á jörðinni var hægt að fóðra tólf kýr. Alls voru heimilismenn á allri jörðinni sautján talsins.<sup>18</sup> Um miðja 18. öld var sett á stofn fjárræktarbú að Elliðavatni. Stjórnandi þess var sænskur maður, Hastfer barón. Árið 1761 voru fengnir enskir hrútar til kynbóta og með þeim barst fjárkláðinn illræmði til landsins sem breiddist mjög hratt út og olli gífurlegu tjóni. Það var ekki fyrr en 1799 sem tókst að ráða niðurlögum hans. Fjárþúfið á Elliðavatni lagði hins vegar upp laupana 1764.<sup>19</sup> Jörðin var seld 1815 en árið 1860 kaupir jörðina Benedikt Sveinsson yfirdómari og alþingismaður af ekkju Jóns Jónssonar, Guðrúnu Jónsdóttur.<sup>20</sup> Til stóð að

<sup>14</sup> Samsett kort úr kortagrunni Landsupplýsingakerfis Reykjavíkur (LUKR). Borgarvefsjá. Vefslóð: <https://borgarvefsja.reykjavik.is/borgarvefsja/> → Opna valglugga → Saga og þróun → Lögbýli í Rvk. 1703. Sótt 26. ágúst 2021. Merkingar og kortavinnsla: Anna Lísu Guðmundsdóttir.

<sup>15</sup> *Diplomatarium Islandicum. Íslenskt fornbréfasafn*, I. bindi, bls. 507.

<sup>16</sup> *Diplomatarium Islandicum. Íslenskt fornbréfasafn*, II. bindi, bls. 377.

<sup>17</sup> *Diplomatarium Islandicum. Íslenskt fornbréfasafn*, III. bindi, bls. 598.

<sup>18</sup> *Jarðabók Árna Magnússonar og Páls Vídalíns*, 3. bindi, bls. 280-281.

<sup>19</sup> Páll Lindal: *Reykjavík, Sögustaður við Sund*, 1. bindi, bls. 125.

<sup>20</sup> *Þjóðólfur*, 25. júlí 1860, bls. 121.

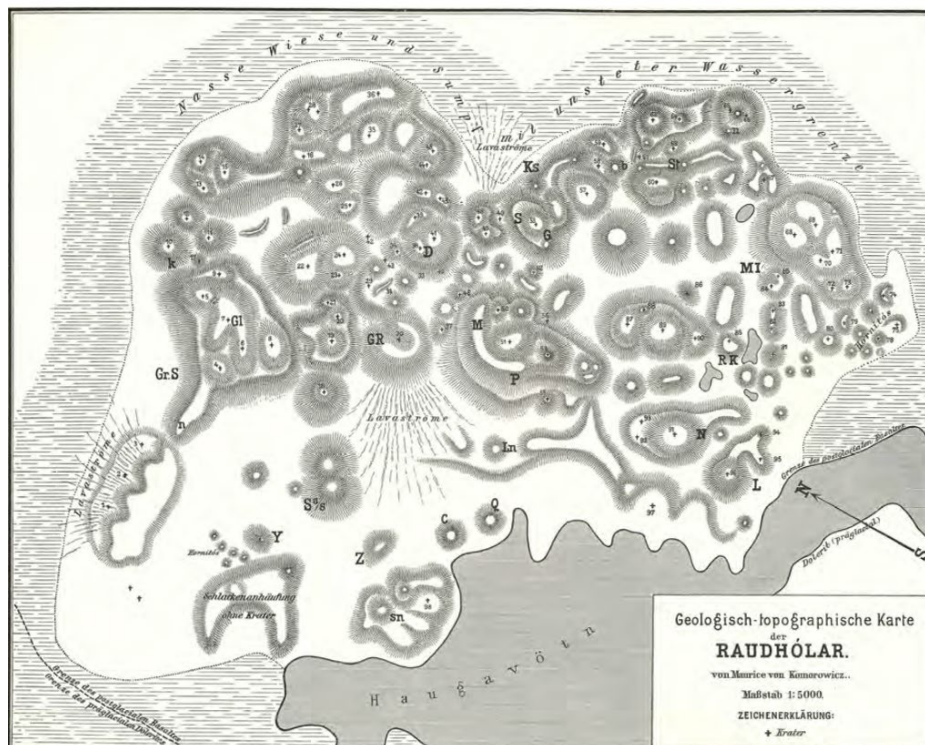
gera Elliðavatn að stærstu bújörð á Íslandi og lét Benedikt reisa þar steinhús það sem enn stendur og voru umsvif hans töluverð.<sup>21</sup> Elliðavatn var áður tvö vötn, Vatnsendavatn og Vatnsvatn.<sup>22</sup> Þá voru Elliðavatnsengjar nýttar, vatni úr Bugðu var veitt á engjarnar til að auka hefyng. Greina má enn varnargarða á nokkrum stöðum.

Eftir að Benedikt hafði flust frá Elliðavatni og selt jörðina gekk hún kaupum og sölum. Verulegur hluti var í eigu Þórðar Sveinssonar yfirlæknis á Kleppi og bæjarfulltrúa, en hann var mikill áhugamaður um búskap.<sup>23</sup>

Á árunum 1923-1928 eignaðist Rafmagnsveita Reykjavíkur jörðina og lét þá gera mikla miðlunarstíflu fyrir Elliðaárvirkjun. Sú stífla var jarðvegsstífla og lokaði hún farvegum Dimmu og Bugðu.<sup>24</sup> Yfirborð vatnsins var hækkað og við það stækkaði vatnið og Elliðavatnsengjar fóru undir vatn. Þessi gamla stífla er nú komin á kaf því önnur hærri var gerð 30-70 m norðar á árunum 1977-78. Um nokkurt árabíl var á Elliðavatni rekið vistheimili fyrir geðsjúklinga og upptökuheimili fyrir börn. Búskap var hætt á Elliðavatni um 1940.<sup>25</sup> Árið 1963 var samið við Skógræktarfélag Reykjavíkur um að það skyldi fá jörðina til varðveislu og frá 1964 hafði starfsmaður félagsins sem hafði eftirlit með Heiðmörk aðsetur þar. Árið 2004 flutti Skógræktarfélagið alla starfsemi sína í Heiðmörk og er bærinn nú notaður undir skrifstofur félagsins og félagsstarfsemi ýmiss konar.<sup>26</sup>

## 1.4 Rauðhólar

Rauðhólar eru fjöldi gervigiga sem urðu til þegar Leitarhraun rann fyrir 5200 árum.<sup>27</sup> Rauðhólar eru bæði í landi Elliðavatns og Hólms og lágu landamerki jarðanna um svæðið að austanverðu, sjá mynd 4. Rauðhólar voru rannsaðir og kortlagðir snemma á síðustu öld og út frá því korti er hægt að átta sig á því hvernig svæðið hefur litið út áður en því var raskað með námuvinnslu.<sup>28</sup>



Mynd 5. Kort af Rauðhólum snemma á 20. öld, (von Komorowicz 1912).<sup>29</sup>

<sup>21</sup> Gísli Sigurðsson: Lesbók Morgunblaðsins 19. febrúar 2000, bls. 10.

<sup>22</sup> Stofnun Árna Magnússonar: Örnefnaskrá Gröf 181179-2 Guðlaugur R. Guðmundsson.

<sup>23</sup> Páll Línal: *Reykjavík, Sögustaður við Sund*, 1. bindi, bls. 126.

<sup>24</sup> Stíflan er friðuð samkvæmt lögum um menningarminjar, sjá heimasíðu Minjastofnunar.

<https://www.minjastofnun.is/hus-og-mannvirki/fridlyst-hus-og-mannvirki/reykjavik/nr/807>.

<sup>25</sup> Páll Línal: *Reykjavík, Sögustaður við Sund*, 1. bindi, bls.125-126.

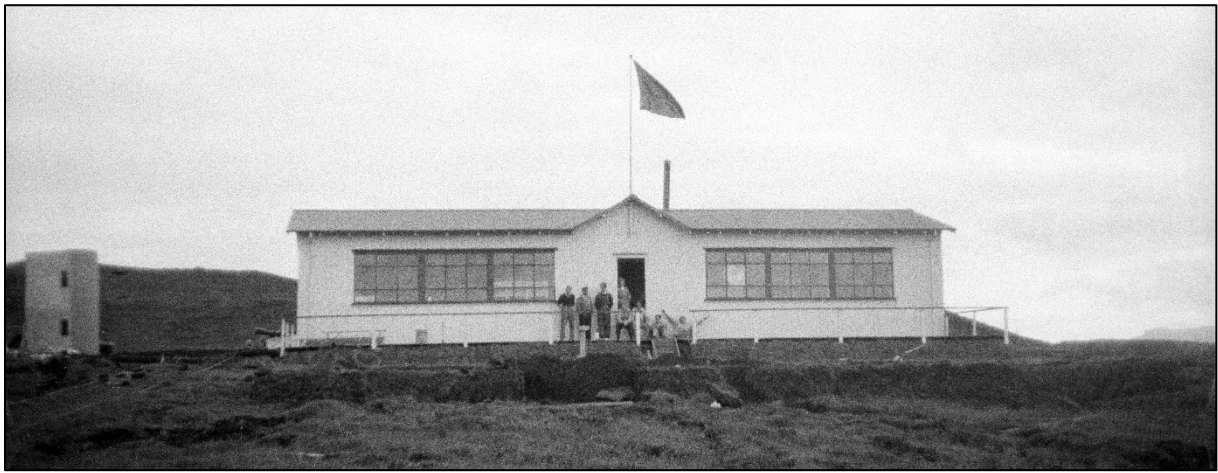
<sup>26</sup> Heimasíða Skógræktarfélagsins: <https://heimmork.is/heimmork/ellidavatnsbaer-og-jord/>.

<sup>27</sup> Lovísa Ásbjörnsdóttir og Ingvar Atli Sigurðsson: *Rauðhólar í Heiðmörk*, bls. 8.

<sup>28</sup> Lovísa Ásbjörnsdóttir og Ingvar Atli Sigurðsson: *Rauðhólar í Heiðmörk*, bls. 11.

<sup>29</sup> Kortið hér tekið úr: *Rauðhólar í Heiðmörk*, bls. 11.

Rauðhólar voru vinsælt útivistarsvæði. Í blaðagrein frá 1933 skrifar Héðinn Valdimarsson að Rauðhólar séu skemmtistaður Alþýðusamtakanna. Í greininni lýsir hann áformum um hvernig megi nýta svæðið til útivistar. Fulltrúaráð verkalýðsfélaganna fékk afmarkað land í vesturhluta Rauðhóla á leigu.<sup>30</sup> Spildan er merkt inn á kort af Rauðhólum frá árinu 1937.<sup>31</sup> Inn á kortið er lóð merkt „Verkalýðsfjelögin“, auk fleiri lóða. Á þeirra vegum og Alþýðuflokksins voru um nokkurra ára skeið haldnar útisamkomur á svæðinu á sumrin. Síðar afhenti Fulltrúaráð verkalýðsfélaganna barnaheimilinu *Vorboðanum* leigulandið ásamt skála. Árið 1935 var stofnað þar sumardvalarheimili fyrir börn frá fátækum heimilum, sem rekið var um tíma af kvenfélögum í Reykjavík með styrk frá bænum. Árið 1982 var ákveðið að rífa barnaheimili Vorboðans (214-78) og fékkst þá leyfi til að flytja hluta þess, einlyftan skála með leikfimisal, á nýja lóð við Framnesveg 66 og endurbyggja þar sem íbúðarhús. Við endurbygginguna var skálinn stytur um nokkra metra, gerðir á hann gluggar og byggt ris með kvistum ofan á hann, en gólf og veggir héldu sér. Við þetta var notað efni úr þeim hluta barnaheimilisins sem var rifinn.<sup>32</sup>



Mynd 6. Hús Vorboðans í Rauðhólum um 1935.<sup>33</sup>

Malarnám hefur sett svip sinn á suðausturhluta Rauðhóla, en talið er að Ólafur Thors hafi fyrstur leyft mönnum að taka úr mól úr Rauðhólum.<sup>34</sup> Malarnámið jókst verulega upp úr 1940 þegar setuliðið fór að taka þar mól. Fyrst er að nefna allan flutninginn á rauðamól úr hólunum í Reykjavíkurflugvöll. Til þess að tryggja að flutningar á rauðamól gengju vel fyrir sig var byggð brú (213-78) yfir Bugðu við Fögrubrekku (260-167) sem nú horfín, ásamt vegi (213-77) sem í dag er notaður sem reiðvegur.

Talið er að um 95.000 rúmmetrar af rauðamól hafi verið fluttir á flugvallarsvæðið í flug- og akstursbrautir, samkvæmt skýrslum breska hersins. Það segir þó ekkert um heildarmagnið sem tekið var úr námunum, því byggingarsveitir breska og bandaríska hersins ásamt Íslendingum tóku auk þess rauðamól til vegagerðar, þó að flugvöllurinn hafi verið stærsta einstaka verkefnið.<sup>35</sup> Víða var notuð rauðamól í götur borgarinnar og einnig í vegi og stíga í braggahverfum á Hólmsheiði eins og *Camp Phinney* og *Camp Swansea*, auk fleiri kampa eins og *Geitháls Dump*, *Camp White Heather*, *Camp Omskeyri* við Hólmsá og víðar á austanverðu höfuðborgarsvæðinu.

Almenna byggingafélagið hf., sem stofnað var árið 1941, lagði Hafravatnsleið fyrir breska herinn á sama tíma og flugvallargerðin stóð yfir. Félagið endurbætti síðan veginn að Vatnsenda, lagði

<sup>30</sup> *Alþýðublaðið*, 22. júní 1933, bls. 2.

<sup>31</sup> Kort frá Rafmagnsveitu Reykjavíkur, kortasafn Borgarsögusafns Reykjavíkur.

<sup>32</sup> Páll V. Bjarnason og Drífa Kristín Þrastardóttir: *Húsakönnun. Grandavegur, Eiðsgrandi, Hringbraut, Framnesvegur*. Skýrsla nr. 114 í skýrsluröð Borgarsögusafns Reykjavíkur. Reykjavík 2004, bls. 18. – Guðjón Friðriksson: *Saga Reykjavíkur. Bærinn vaknar. 1870-1940*. Síðari hluti. Reykjavík 1994, bls. 144 og 388. – Simon Jóh. Ágústsson: "Barnavernd". *Félagsmál á Íslandi*. Ritröð: Saga Alþingis IV. Reykjavík 1942, bls. 183-198.

<sup>33</sup> Ljósmyndasafn Reykjavíkur: BÖP 001 055 2-2, ljósmyndari Böðvar Pétursson.

<sup>34</sup> Stofnun Árna Magnússonar: Örnefnalýsing Hólms 181149-213 1-2.

<sup>35</sup> Friðþór Eydal: *Efni til flugvallargerðar úr Rauðhólum*, 22. september 2017, bls. 1, óbirt.

nýjan veg þaðan og í stór bragga- og geymsluhverfi á Hörðuvöllum og Smáravöllum fyrir Bandaríkjaher og þaðan til Vífilsstaða og um Urriðakotsholt til Hafnarfjarðar. Víða á þessum leiðum er rauðamöl að sjá í vegastæðum og fyllingum. Eitthvað af henni gæti þó vel hafa komið úr öðrum gjallnámum.<sup>36</sup> Í maí 1941 var gerð sú nýbreytni að bera rauðamalarmulning í götur bæjarins í stað hins fingerða ofaníbúðar úr sandnámunni við Elliðaár. Við þetta urðu göturnar hreinlegri og hvarf rykið að mestu, en það hafði löngum verið versta plága Reykvíkinga. Nauðsynlegt var að mylja hraungrýtið og þjappa niður í göturnar, því að annars fór það illa með skó vegfarenda.<sup>37</sup>

Efnistaka úr Rauðhólum gat verið stórhættuleg eins og dæmin sanna. Víða háttar þannig til að ofan á malarstöflunum er allþykkt hraunlag og var sá háttur hafður á að grafa gjallið undan hrauninu og láta það síðan falla niður. Hlutust á stríðsárunum a.m.k. fjögur banaslys af þegar hermenn urðu fyrir fallandi hraunbjörgum. Þegar vinna við Reykjavíkurflugvöll stóð sem hæst, 20. apríl 1941, féll bjarg á tvo liðsmenn 687. byggingarsveitar breska hersins sem unnu við malartöku og létust þeir báðir. Tæpum tveimur árum síðar, eða 8. apríl 1943, urðu tveir bandarískir hermenn fyrir stórum steini sem féll úr hraunbrúninni og létust báðir.<sup>38</sup>



Mynd 7. Liðsmenn byggingarsveitar breska hersins kasta mæðinni, en efninu sem flutt var í Reykjavíkurflugvöll var handmokað á vörubílanum í Rauðhólum. Bifreiðin á bak við hermennina er merkt góðgerðasamtökum YMCA sem færði þeim hressingu.<sup>39</sup>

Eins og fyrr greinir hófst stórfelld efnistaka úr Rauðhólum á styrjaldarárunum, einkum í þágu ýmissa hernaðarmannvirkja eða í þarfir hersins að öðru leyti. Þann 15. desember 1944 samþykkti bæjarráð að leggja bann við því að skerða fleiri gíga (hóla) á svæðinu og var bæjarverkfræðingi falið að sjá um að þessu banni yrði stranglega framfylgt.<sup>40</sup>

<sup>36</sup> Friðþór Eydal: *Efni til flugvallargerðar úr Rauðhólum*, 22. september 2017, bls. 1, óbirt.

<sup>37</sup> Friðþór Eydal: *Efni til flugvallargerðar úr Rauðhólum*, 22. september 2017, bls. 1, óbirt og *Morgunblaðið*, 21. maí 1941, bls.7.

<sup>38</sup> TNA: Dagbók (War Diary) 140 Company Pioneer Corps, Iceland Force, 20 apríl 1941; U.S. Air Force Historical Research Agency (AFHRA), örfilma nr A 3076: Iceland Base Command War Diary 1941-1945, hér tekið eftir Friðþór Eydal: *Efni til flugvallargerðar úr Rauðhólum*, 22. september 2017, bls. 1, óbirt, bls. 2.

<sup>39</sup> Mynd fengin hjá Friðþóri Eydal tekin úr C.F. Dunn and Frank Muscroft: *Garrison in Iceland*.

<sup>40</sup> *Þjóðviljinn*, 3. febrúar 1961, bls. 6-7.



Mynd 8. Suðurhluti Camp Tinker í Rauðhólum, myndin er tekin af Skotmannahól í suður, vinstra megin á myndinni eru braggjar og vegir en hægra megin er afgirt tún eða lóð Vorboðans og í fjarska Elliðavatn.<sup>41</sup>



Mynd 9. Horft af Skotmannahól til suðurs yfir sumarhúsaloð, svæði þar sem voru mannvirki á tímum hersetunnar. Svipað sjónarhorn.

Bandarískar herbúðir, *Camp Tinker*, voru í Rauðhólum en þar var miðstöð ratsjáreftirlits flughersins. Herbúðirnar samanstóðu af um 70 herbröggum og fleiri mannvirkjum af öðrum gerðum.<sup>42</sup> Þessi bandaríska ratsjársvæit var upphaflega staðsett til bráðabirgða á Reykjavíkflugvelli árið 1941, við stjórnstöð breska flughersins. Síðar var hún færð í höfuðstöðvar bandarísku ratsjárstöðvarinnar í *Camp Hickam* í Ártúnsbrekku, en herbúðirnar voru nefndar í höfuðið á Horace Meek Hickam ofursta og frumkvöðli í flugmálum í Bandaríkjunum. Umsvif í ratsjáreftirliti jukust til mikilla muna árið 1942 eftir því sem ratsjársvæitinni bárust fleiri tæki og meiri mannaflí. Miðstöðin var því flutt árið 1943 í Rauðhóla en þaðan var loftvörnum stjórnað til ársins 1944, eða þar til öll starfsemi ratsjárstöðvarinnar fluttist til Keflavíkflugvallar.<sup>43</sup> Í Rauðhólum eru því víða ummerki eftir umsvif hersins s.s. skotgrafir, braggjar, steiptir grunnar og gólfplötur sem skráð er undir eitt og sama númer (21-77). Heillegustu mannvirkin eru aftur á móti skráð undir sérstakt númer: Vatnstankur og skotgröf (214-101) á Skotmannahól, tveir stórir djúpir grunnar (214-102 og 103) sem hýstu loftvarnastjórnstöðina og loftskeyta- eða fjarskiptamiðstöðina, hleðsla efst á gervígíg (214-104) og steiptur grunnur (214-105). Vegir og slóðar sem herinn lagði eru notaðir ennþá og þá aðallega sem reiðstígar.

Árið 1986 var á svæðinu starfrækt útileikhús þar sem sett var á svið brot úr Njáls sögu.<sup>44</sup>

## 1.5 Elliðavatnsengjar

Benedikt Sveinsson, þá eigandi Elliðavatns, hugðist bæta Elliðavatnsengjarnar með áveitu og til þess fékk hann danskan áveitumeistara, Niels Jørgensen, árið 1869. Þá voru ráðnir 60 menn í vinnu við að hlaða kílómetra langan stíflugarð sem náði þvert yfir Dimmu og Bugðu sunnan við *Vatnsendakróka*,

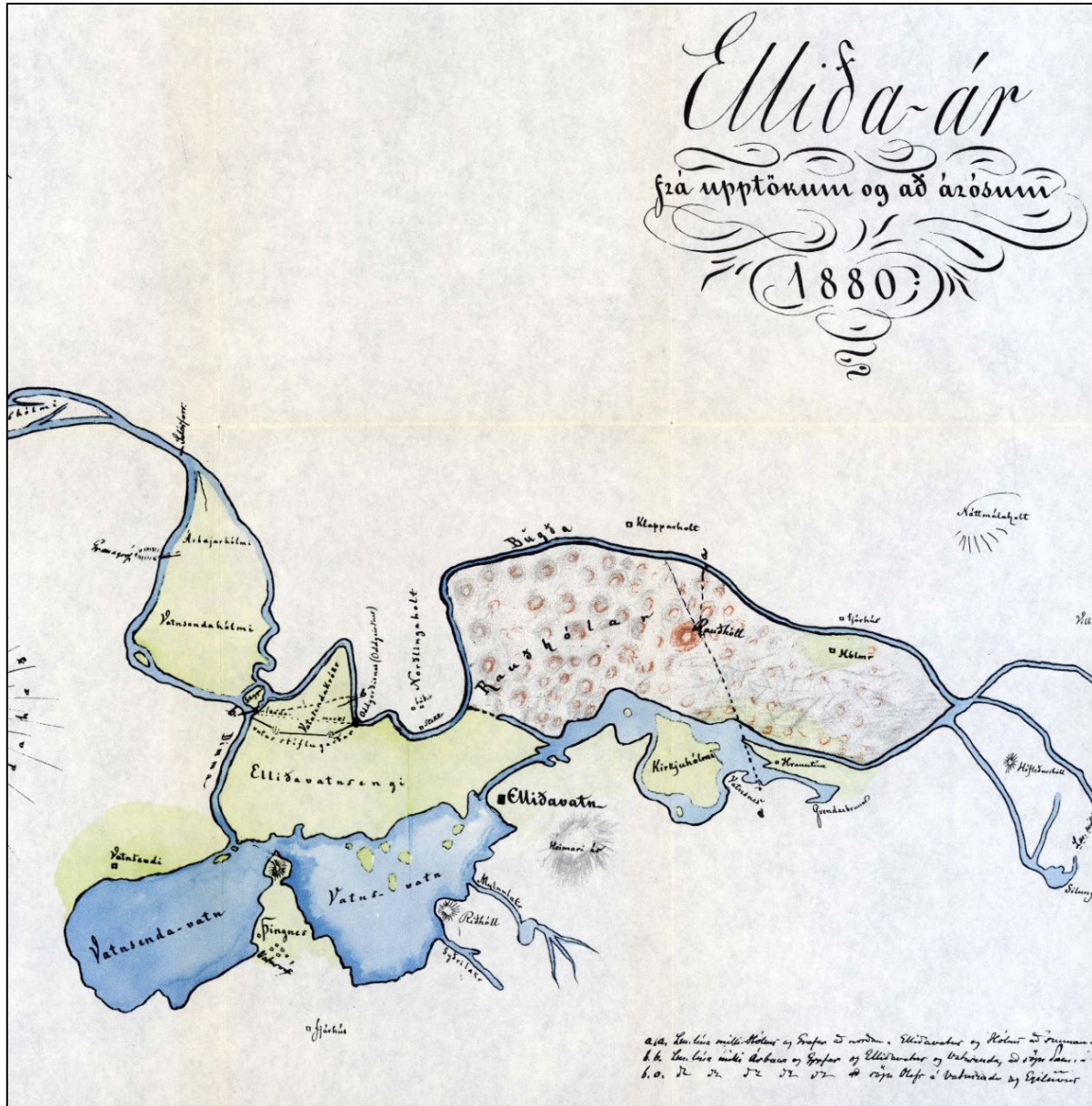
<sup>41</sup> Friðþór Eydal: *Kampar í Kópavogi*. Ljósmyndari: Art Livergood liðsmaður ratsjárstöðvarinnar, bls. 32-33.

<sup>42</sup> Þór Whitehead: *Ísland í hers höndum*, bls. 124-125.

<sup>43</sup> Friðþór Eydal: *Kampar í Kópavogi*, bls. 33 – Guðlaugur Rúnar Guðmundsson: *Erlend nöfn á Innnesjum. Arfur seinni heimsstyrjaldar í örnefnum á höfuðborgarsvæðinu*, bls. 199.

<sup>44</sup> Páll Líndal: *Reykjavík. Sögustaður við Sund*. 3. bindi. Reykjavík 1991, bls. 10.

sjá mynd 10. Með því vannst tvennt, hægt var að veita vatni á engjarnar og hafa vatnsrennslið í Elliðaánum á valdi sínu. Benedikt tókst að skrúfa fyrir nánast allt vatn til Elliðaáanna, en það kom í veg fyrir að fiskur gengi í árnar þegar laxveiðitíminn átti að hefjast sumarið 1869. Áður en lögbanni hafði verið komið á hleypti Benedikt úr stíflunni og vatnsflóðið sópaði öllum laxakistum Thomsens í burtu.<sup>45</sup> Af þessu uppátæki Benedikts spruttu svonefnd Elliðaármál, sem var langvarandi málaþras.<sup>46</sup> Enn má sjá hluta af þessum görðum (214-37) ofan í vatninu sunnan við Elliðaárstífluna.

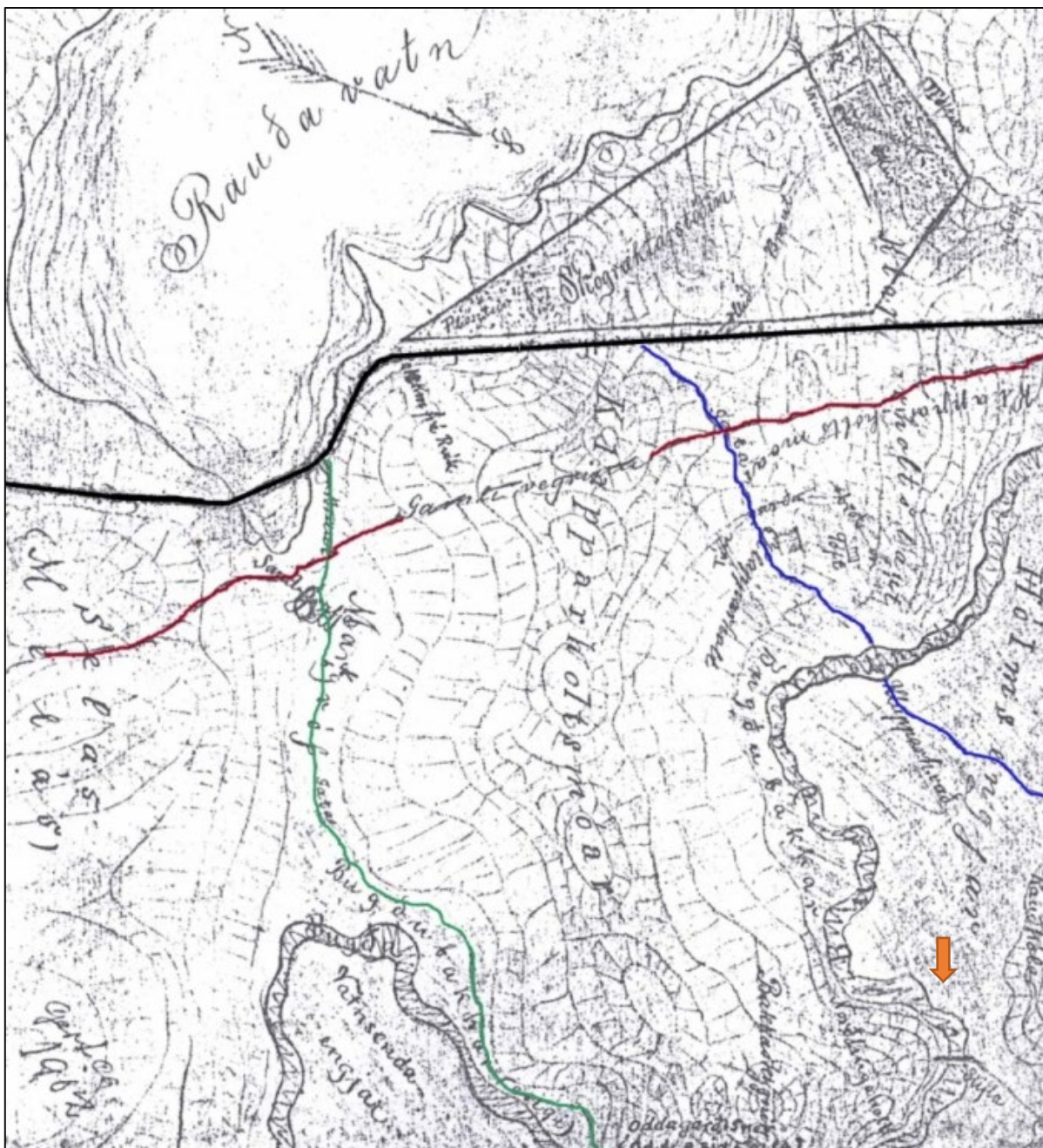


Mynd 10. Hluti af korti Benedikts Gröndal frá árinu 1880, sem sýnir vatnafar á svæðinu.<sup>47</sup> Kortið var lagt fram í hinum svonefndu Elliðaármálum og sýnir hvar Benedikt Sveinsson reisti jarðvegsstíflur sunnan við Vatnsenda-á og norðan við Elliðaavatnsengjar, auk þess var önnur lítil stífla milli Kilsins og Bugðu.

<sup>45</sup> Gísli Sigurðsson: *Lesbók Morgunblaðsins*, 19. febrúar 2000, bls. 11.

<sup>46</sup> Gísli Sigurðsson: *Lesbók Morgunblaðsins*, 19. febrúar 2000, bls. 11.

<sup>47</sup> Kort Benedikts Gröndal af Elliðaánum 1880. Hér tekið eftir: *Elliðaárnar. Paradís Reykjavíkur*. Hluti af prentuðu korti sem er aftast í ritinu. Upplýsingar um kortið eru á bls. 6.



Mynd 11. Uppdráttur frá 1902 af Klapparmóum eftir Steindór Björnsson (nú Norðlingaholt og nágrenni). „Gamli vegurinn“, forveri Suðurlandsvegur, er merktur rauður. Vegurinn um Markargróf er grænn og Suðurlandsvegur svartur. Vegurinn um Klapparholt að Elliðavatni „Gamli Elliðavatnsvegur“ er merktur blár, en hann lá frá Suðurlandsvegi framhjá fjárhúsinu við Klapparholt yfir Bugðu á Klapparvaði og Hólmsengjar. Neðarlega á kortinu, í hægra horninu, er merkt inn stífla í Bugðu, sjá (260-97).<sup>48</sup>

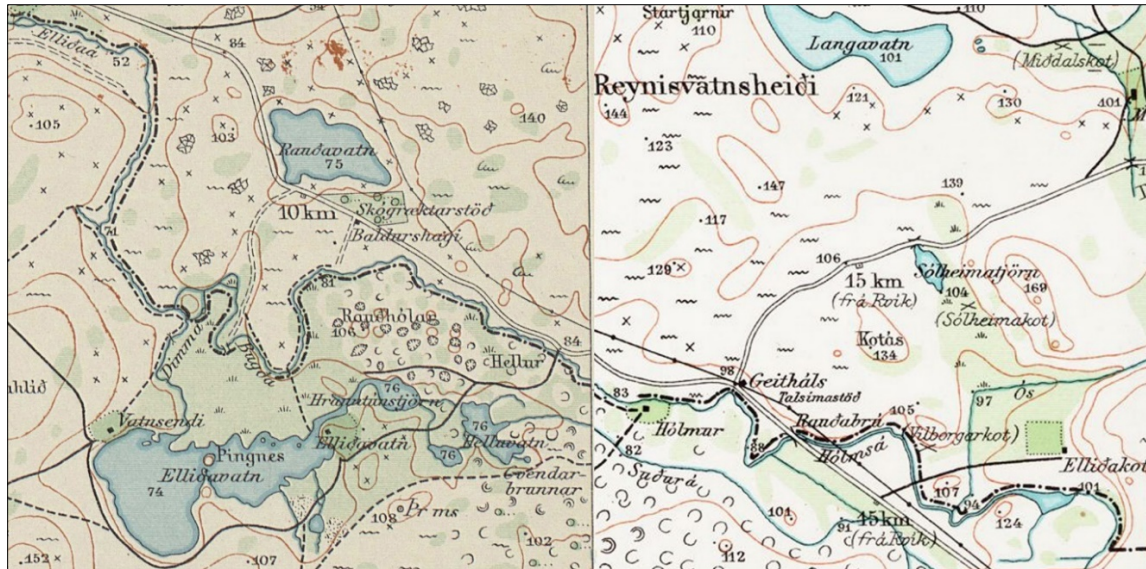
## 1.6 Elliðavatnsstíflur

Norðan við Elliðavatn var byggð miðlunarstífla, *Elliðavatnsstífla*, á árunum 1924-1928. Við byggingu hennar stækkaði Elliðavatn um helming og Elliðavatnsengjar fóru undir vatn ásamt hluta af farvegum ána Dimmu og Bugðu, sjá myndir 12 og 13. Þessi fyrri stífla var jarðvegsstífla með grjótvörn vatnsmegin og lokum eða flóðgáttum á tveimur stöðum,<sup>49</sup> annars vegar í Dimmu, aðalkvísl Elliðaánna,

<sup>48</sup> Stofnun Árna Magnússonar: Örnefnalýsing Grafar 181179-260-3.

<sup>49</sup> Stíflan er friðuð samkvæmt lögum um menningaminjar, sjá heimasíðu Minjastofnunar. <https://www.minjastofnun.is/hus-og-mannvirki/fridlyst-hus-og-mannvirki/reykjavik/nr/807>

og hins vegar í Bugðu. Á árunum 1977-1978 var byggð ný stífla í hennar stað og vatnsborðið þá hækkað aftur og stendur sú stífla enn.<sup>50</sup>



Mynd 12. Kort frá árinu 1909 sem sýnir vatnafar Hólmsár, Bugðu, Dimmu og Elliðaáanna. Á þessu korti eru vagnavegir sýndir með tvöfaldri línu en reiðslóðar eða götur með einfaldri línu, eins og vegur að Elliðavatni og í Rauðhóla (213-44). Nöfnin á Hrauntúnstjörn og Helluvatni hafa vixlast á þessu korti. Stærð Elliðavatns er eins og áður en árnar voru stíflaðar.<sup>51</sup>



Mynd 13. Elliðavatn og nágrenni árið 1936. Á kortinu eru malarvegir merktir með tvöfaldri línu, eins og gamla leiðin heim að Elliðavatni hjá Baldurshaga (260-153). Aðrir gamlir slóðar eru merktir með einfaldri svartri línu. Þeir eru mun færri, en hafa verið notaðir öldum saman. Búið er að stífla árnar Dimmu og Bugðu og Elliðavatn hefur stækkað um nánast helming.<sup>52</sup>

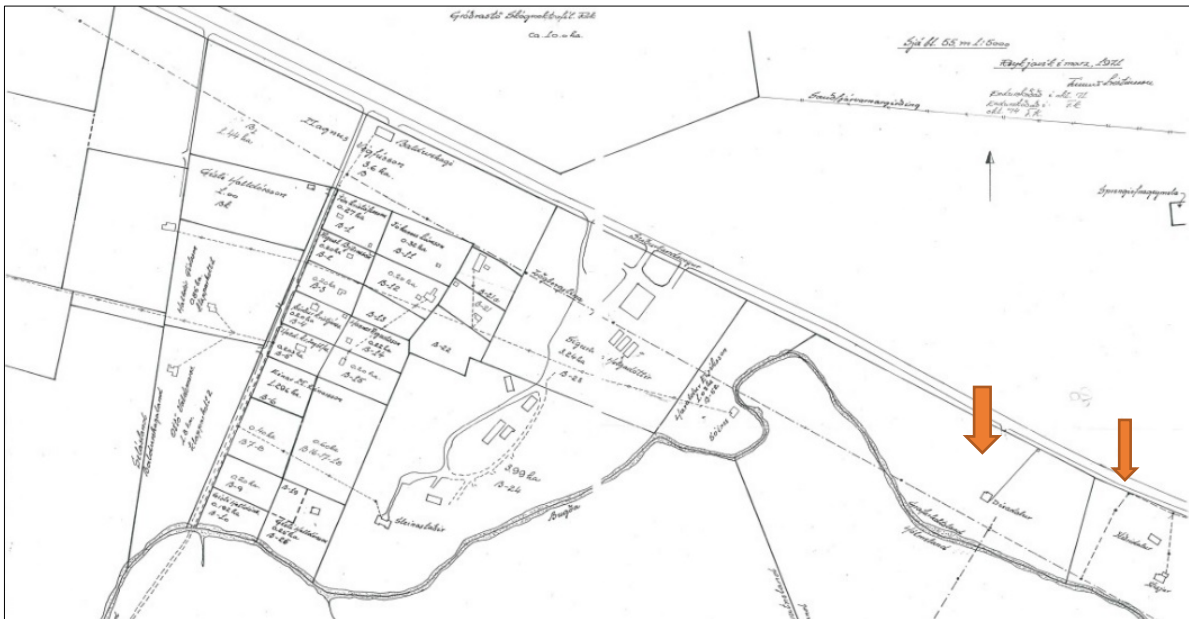
<sup>50</sup> Árni Hjartarson, Helgi M. Sigurðsson og Reynir Vilhjálmsson: *Elliðaárdalur. Land og saga*, bls. 100 – Sumarliði R. Ísleifsson: *Saga Rafmagnsveitu Reykjavíkur 1921-1998*, myndatexti bls. 61.

<sup>51</sup> Landmælingar Íslands: Herforingjaráðskort. Reykjavík 27 Reykjavík N.A. og Mosfellsheiði 37 Hengill N.V. Generalstabens topografiske Afdeling. Kaupmannahöfn 1909.

<sup>52</sup> Landmælingar Íslands: Herforingjaráðskort. Reykjavík 27 Reykjavík N.A. Generalstabens topografiske Afdeling. Kaupmannahöfn 1909.

## 1.7 Baldurshagablettir

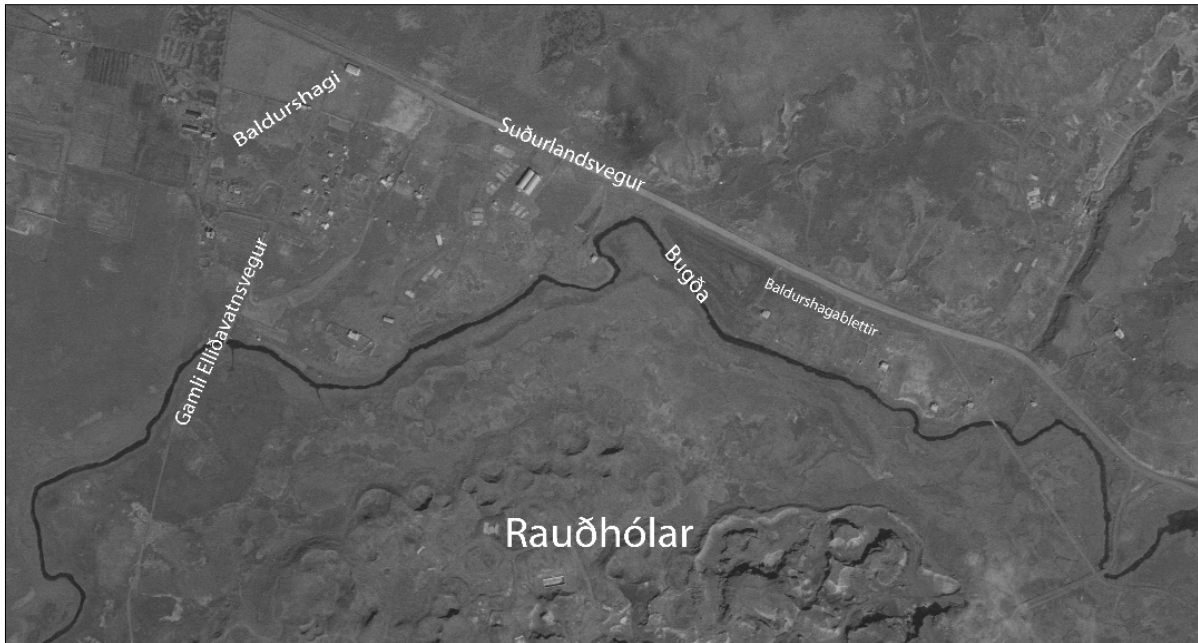
Í landi Grafar var byggt upp Selásland vestan við Baldurshaga en *Baldurshagablettir* að austan og koma nokkrir þeirra hér við sögu. Þetta voru skikar sem byggt var á upp úr 1920. Um 1945 var komin þó nokkur byggð á þessu svæði. Með tímanum komu fleiri hús, sumarbústaðir, heilsársbústaðir og jafnframt allmörg hesthús og skúrar. Öll þessi byggð þurfti að víkja þegar Norðlingaholtshverfið var skipulagt og byggt á árunum 2003-2008. Eina húsið sem eftir stendur af þeim sem byggð voru á Baldurshagalandi er húsið *Sólnes*, sem stendur á tanga við ána Bugðu, skammt austan við núverandi Norðlingaholtshverfi. Það mun hafa verið endurbyggt um 1991 og lítið sem ekkert er eftir af upprunalega húsinu.<sup>53</sup> Sunnan Þjóðvegjar og norðan Bugðu eru skikar sem eru kenndir við Baldurshaga eins og fyrr segir, *Dísardalur*, *Neðridalur*, *Heiðarbær* og *Fagrabrekka*, en þessi byggð var að mestu frá árinu 1935. Lítið er eftir af þessari byggð nema torfhús við Dísardal, sem trúlega hefur verið kartöflugeymsla, auk hesthúss við Neðridal. Síðustu árin hefur verið stunduð þar garðrækt og landið notað til beitar. Hluti af þessum blettum er innan deiliskipulags Rauðhóla.



Mynd 14. Kort yfir Baldurshagabletti frá 1971, lengst til hægri eru merktir inn Dísardalur og Neðridalur.<sup>54</sup>

<sup>53</sup> Byggt 1990 skv. Fasteignaskrá. Endurbyggt 1991, skv.: „Nefnd um bættu umgengni meðfram Suðurlandsvegi frá Lækjarbotnum að Breiðholtsbraut við Rauðavatn“. Skýrsla ásamt skrá Ágústs Jónssonar skrifst.stj. borgarverkfr. yfir hús á svæðinu, dags. í desember 1992. Óútgefin gögn. Sjá Borgarsögusafn: Gagnasafn um hús í Reykjavík, Suðurlandsvegur.

<sup>54</sup> Borgarsögusafn: Gagnasafn um fornleifar í Reykjavík: Gröf-Grafarholt. „Baldurshagablettir, m. 1:2000“. Kort gert af Finni Kristinssyni 1971. Afrit.



Mynd 15. Baldurshagablettir við Baldurshaga árið 1957. Suðurlandsvegur liggur á ská yfir efri hluta myndarinnar. Við Baldurshaga liggur Gamli Elliðavatnsvegur (260-153) til suðurs að Bugða. Austan við Baldurshaga birgðageymslan og braggahverfið Camp Columbus Dump, austar eru svo fleiri Baldurshagablettir en þar voru Disardalur, Neðridalur, Heiðarbær og Fagrabrekka.<sup>55</sup>

## 2 Almenn um verndun menningarminja

Samkvæmt lögum um menningarminjar nr. 80/2012 fer mennta- og menningarmálaráðherra með yfirstjórn verndunar og vörslu menningarminja í landinu. Tilgangur laganna er að stuðla að verndun menningarminja og tryggja að íslenskum menningararfi verði skilað óspilltum til komandi kynslóða. Lögin eiga jafnframt að tryggja eftir föngum varðveislu menningarminja í eigin umhverfi.

Minjastofnun Íslands, sem er ríkisstofnun undir yfirstjórn ráðherra, annast framkvæmd laganna. Samkvæmt 16. gr. laganna skal skrá fornleifar, hús og mannvirki áður en gengið er frá aðalskipulagi eða deiliskipulagi.<sup>56</sup>

Menningarminjar teljast ummerki um sögu þjóðarinnar, svo sem fornminjar, menningar- og búsetulandslag, kirkjugripir og minningarmörk, hús og önnur mannvirki, skip og bátar, samgöngutæki, listmunir og nytjahlutir, svo og myndir og aðrar heimildir um menningarsögu þjóðarinnar. Lögin taka einnig til staða sem tengjast menningarsögu.

Um friðun og friðlýsingu er fjallað í 5. gr. laganna:

Friðun felur í sér sjálfkrafa verndun fornminja, húsa og mannvirkja á grundvelli aldurs þeirra, samkvæmt nánari fyrirmælum laga þessara. ... Friðlýsing fornleifa, húsa og mannvirkja getur falið í sér kvöð sem þinglýst er á fasteign og hefur þann tilgang að tryggja sem best varðveislu menningarminja.

Friðlýsing er síðan nánar útfærð í 18. gr. laganna en samkvæmt þeim skal Minjastofnun Íslands hafa samráð við skipulagsyfirlöng þess landsvæðis sem menningarminjar tilheyra þegar fjallað er um friðlýsingu þeirra.

Friðlýsa má fornleifar, skip og báta, svo og hús og mannvirki eða hluta þeirra, sem hafa menningarsögulegt, vísindalegt eða listrænt gildi. Friðlýsing getur náð til nánasta umhverfis hins friðlýsta minjastaðar, húss eða mannvirkis. Friðlýsa má samfelld svæði þar sem fleiri en einn minjastaður teljast hafa sérstakt menningarsögulegt gildi. Einnig má friðlýsa samstæður húsa sem hafa sama gildi og að framan greinir og gilda þá reglur friðlýsingar um hvert einstakt þeirra.

<sup>55</sup> Landmælingar Íslands loftmynd: LI233-L12-7770, 26-07-1958.

<sup>56</sup> Lög um menningarminjar 2012 - nr. 80 - 29. júní. Tóku gildi 1. janúar 2013.

Samkvæmt lögum eru allar fornleifar friðhelgar og verndaðar gegn hvers kyns raski. Í 21. gr. laganna segir:

Fornleifum, sbr. 3. mgr. 3. gr., jafnt þeim sem eru friðlýstar sem þjóðminjar og þeim sem njóta friðunar í krafti aldurs, má enginn, hvorki landeigandi, ábúandi, framkvæmdaraðili né nokkur annar, spilla, granda eða breyta, hylja, laga, aflaga eða flytja úr stað nema með leyfi Minjastofnunar Íslands.

Þetta á við um allar fornleifar, kunnar sem ókunnar, samanber 24. grein:

Finnist fornminjar sem áður voru ókunnar, t.d. undir yfirborði jarðar, sjávar, vatns eða í jökli, skal skýra Minjastofnun Íslands frá fundinum svo fljótt sem unnt er. Sama skylda hvílir á landeiganda og ábúanda er þeir fá vitneskju um fundinn.

Fornminjar njóta friðunar nema annað sé ákveðið af Minjastofnun Íslands. Fornminjar eru annars vegar forngripir og hins vegar fornleifar. Fornleifar eru skilgreindar svo samkvæmt 3. gr. laganna:

Fornleifar teljast hvers kyns mannvistarleifar, á landi, í jörðu, í jökli, sjó eða vatni, sem menn hafa gert eða mannaverk eru á og eru 100 ára og eldri, svo sem:

- a. búsetulandslag, skrúðgarðar og kirkjugarðar, byggðaleifar, bæjarstæði og bæjarleifar ásamt tilheyrandi leifum mannvirkja og öskuhauga, húsaleifar hvers kyns, svo sem leifar kirkna, bænhúsa, klaustra, þingstaða og búða, leifar af verbúðum, naustum og verslunarstöðum og byggðaleifar í hellum og skútum,
- b. vinnustaðir þar sem aflað var fanga, svo sem leifar af seljum, verstöðvum, bólum, mógröfum, kolagröfum og rauðablæstri,
- c. tún- og akurgerði, leifar rétta, áveitumannvirki og aðrar ræktunarminjar, svo og leifar eftir veiðar til sjávar og sveita,
- d. vegir og götur, leifar af stíflum, leifar af brúm og öðrum samgöngumannvirkjum, vöð, varir, leifar hafnarmannvirkja og bátalægi, slippir, ferjustaðir, kláfar, vörður og önnur vega- og siglingamerki ásamt kennileitum þeirra,
- e. virki og skansar og leifar af öðrum varnarmannvirkjum,
- f. þingstaðir, meintir hörgar, hof og vé, brunnar, uppsprettur, álagablettir og aðrir staðir og kennileiti sem tengjast siðum, venjum, þjóðtrú eða þjóðsagnahefð,
- g. áletranir, myndir eða önnur verksummerki af manna völdum í hellum eða skútum, á klettum, klöppum eða jarðföstum steinum og minningarmörk í kirkjugörðum,
- h. haugar, dysjar og aðrir greftrunarstaðir úr heiðnum eða kristnum sið,
- i. skipsflök eða hlutar þeirra.

Eitt markmið skráningar menningarminja; fornleifa, húsa og mannvirkja, er að koma í veg fyrir að þær verði fyrir raski eða skemmdum að nauðsynjalausu. Það er hagur þeirra sem stýra framkvæmdum að til sé yfirlit yfir menningarminjar á tilteknum svæðum og það fæst með skráningu minjanna.

Fornleifaskráning minnkar líkur á því að óvænt finnist fornleifar á svæðinu sem nauðsynlega verður að rannsaka. Björgunaruppgröftur sem unninn er vegna framkvæmda og undir þrýstingi frá framkvæmdaraðilum er ekki æskilegur frá sjónarmiði fornleifafræðinnar. Fornleifaskráning sameinar því hagsmunum framkvæmdaraðila og fræðigreinarinnar. Almennt er æskilegast að framkvæmdum sé beint frá minjastöðum, því að þeir sem standa fyrir meiriháttar framkvæmdum bera kostnað af fornleifarannsóknum sem nauðsynlegar reynast þeirra vegna, samanber 28. grein:

Framkvæmdaraðili greiðir kostnað við þær rannsóknir á fornleifum sem Minjastofnun Íslands ákveður að séu nauðsynlegar vegna fyrirhugaðra framkvæmda. Við allar umfangsmiklar framkvæmdir skal sá sem fyrir þeim stendur bera kostnað af nauðsynlegum rannsóknum og vettvangsskráningu fornleifa.

### 3 Tilgangur og aðferðafræði við skráningu fornleifa, mannvirkja og yngri minja

Borgarsögusafn Reykjavíkur (áður Minjasafn Reykjavíkur) heldur skrár yfir menningarminjar í Reykjavík, fornleifaskrá og húsaskrá, sem eru rafrænar skrár. Fornleifaskrá Reykjavíkur var fyrst gefin út árið 1995 og þá voru um 200 minjastaðir skráðir. Stöðugt er unnið að endurskoðun hennar og nú (2021) eru um 4.000 minjastaðir skráðir. Fornleifaskráning er í raun skilyrði þess að hægt sé að vinna markvisst að varðveislu fornleifa.

Allar fornleifar eru skráðar í *Sarp* – menningarsögulegan gagnagrunn. Minjar eru skráðar eftir jörðum og þeirri jarðaskiptingu fylgt sem tíðkaðist um 1835-1845. Hver minjastaður fær þrískipt númer: í fyrsta lagi landsnúmer sem fasteignaskrá Þjóðskrár úthlutar, í öðru lagi jarðarnúmer úr Jarðatali J. Johnsens frá 1847 og í þriðja lagi númer fornleifar, hlaupandi tölu innan jarðar. Hér eru einungis notaðar þær tvær síðastnefndu, dæmi: Ártún 263-1.

Fornleifaskrá þessi er unnin eftir stöðlum Minjastofnunar Íslands í samræmi við ákvæði laga um menningarminjar nr. 80/2012. Minjastofnun úthlutar skráningaraðilum verkefnanúmeri og hefur þessi skráning hlotið númerið **2548**.

Við skráningu fornleifa og annarra menningarminja er byrjað á að fara yfir ritheimildir og fyrri rannsóknir sem varða svæðið ásamt því að rýnt er í kort og loftmyndir sem vísað er til eftir því sem við á. Þessi skráning byggir að hluta til á eldri sögulegum úttektum ásamt vettvangsrannsókn sem fólst í því að gengið var um viðkomandi svæði og minjar leitaðar uppi. Þar sem minjar eru sjáanlegar er staðháttum lýst, minjar mældar upp og ljósmyndaðar. Ef minjar sjást ekki á yfirborði eru þær skráðar sem **heimild**, en á þeim stöðum eru líkur á því að minjar sé enn að finna í jörðu og geti komið í ljós við jarðrask. Í lokin er vísað í þær heimildir sem hafa gefið tilefni til skráningar fornleifa. Þá er reynt að áætla út frá staðsetningu hvaða hlutverk minjar hafa haft og lagt mat á ástand þeirra.

Við staðsetningu á minjum er gömlum kortum og loftmyndum varpað (þær strekktar) á hnitsettan grunn sem sóttur er í Landsupplýsingakerfi Reykjavíkurborgar (LUKR) og þar eru minjarnar hnitsettar í kerfinu ISN 93 sem punktar. Ef minjarnar eru sýnilegar á yfirborði eru þær mældar inn á vettvangi.<sup>57</sup>

Tafla 1. Aldursflokkun minja.

Flokkur	Tegundir minja	Litur flokks
1	Fornleifar, minjar 100 ára og eldri	● Rauður
2	Minjar frá 1922-1930	● Gulur
3	Minjar frá 1931 og yngri	● Grænn
4	Herminjar frá 1940 og yngri	● Blár

Minjar eru flokkaðar eftir aldri. Elstu minjarnar eru fornleifar í rauðum flokki og eru þær friðaðar. Yngri minjar eru merktar með gulum og grænum lit, en herminjar eru flokkaðar sérstaklega og merktar bláum lit. Aldur er áætlaður út frá útliti og upplýsingum um sögu byggðar. Allar fornleifar og hluti af yngri minjum voru mældar inn með GPS tæki Minjastofnunar. Öll kort í skýrslunni eru unnin á grunna Landsupplýsingakerfis Reykjavíkurborgar (LUKR) í tölvuforritinu ArcMap og er hnitsetningin tekin upp úr þeim grunni.

### 4 Fornleifaskrá og varðveislumat fyrir fornleifar, mannvirki og yngri minjar

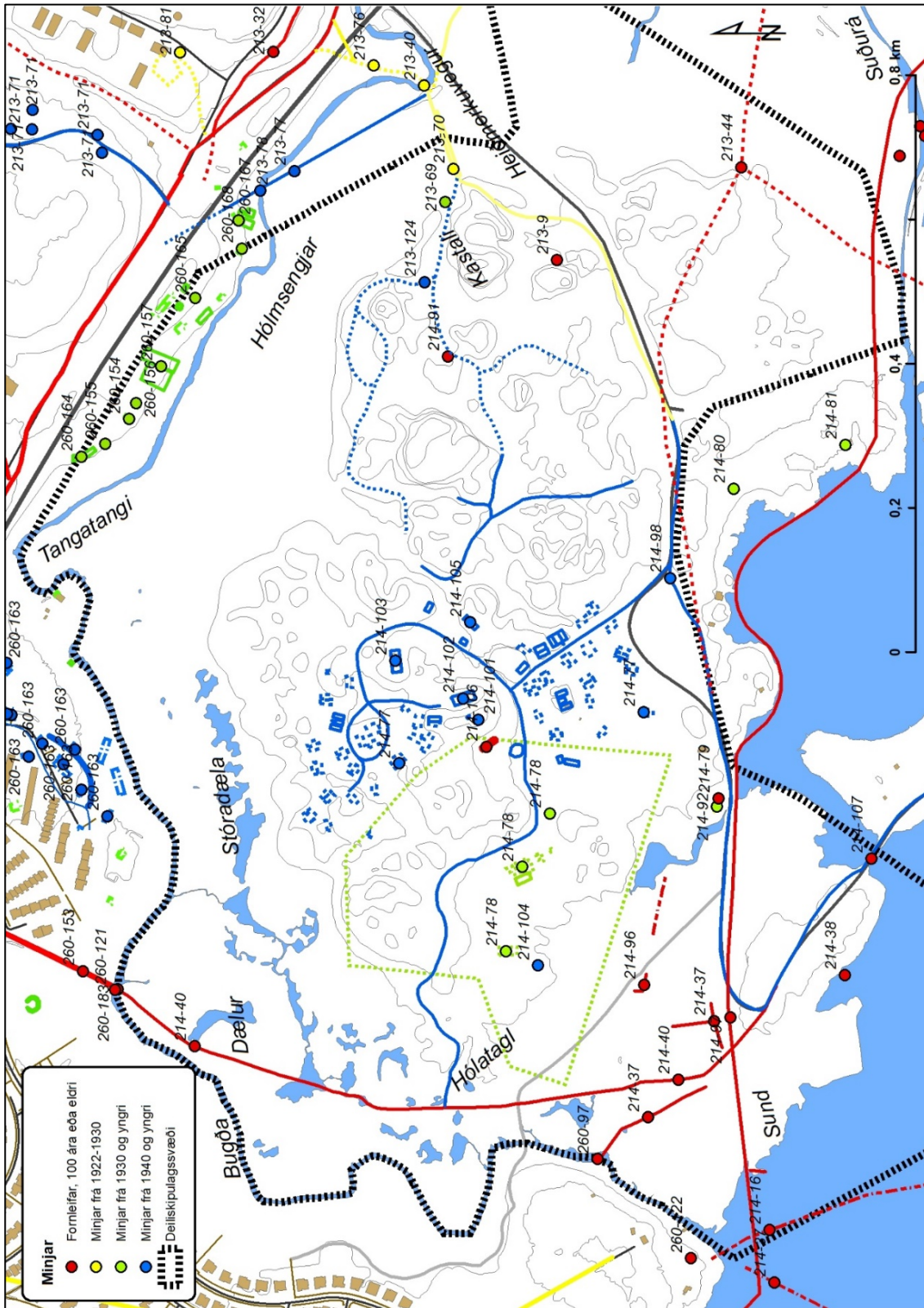
Hér fer á eftir skráning fornleifa, mannvirkja og yngri minja á því svæði sem nefnt hefur verið „Rauðhólar“.<sup>58</sup> Afmörkun deiliskipulagssvæðisins, sjá mynd 1.

Fornleifaskráning hefur farið fram á hluta af þessu svæði og kemur sú skráning fram í skýrslunni *Fornleifaskráning vegna tvöföldunar Suðurlandsvegar frá Bæjarhálsi austur að Hólmsá*,

<sup>57</sup> Vefur Borgarvefsjái. Vefslóð: <http://borgarvefsja.is>.

<sup>58</sup> Sjá: <https://reykjavik.is/skipulag-i-kyningu/raudholar-0>

sem var gerð vegna tvöföldunar Suðurlandsvegur á þessu svæði.<sup>59</sup> Vettvangsrannsókn fór fram 17. okt. 2020, 26. apríl og 15. júní 2021.



Mynd 16. Fornleifar, mannvirki og yngri minjar á deiliskipulagi Rauðhóla.<sup>60</sup>

<sup>59</sup> Anna Lís Guðmundsdóttir og Margrét Björk Magnúsdóttir: *Fornleifaskráning vegna tvöföldunar Suðurlandsvegur frá Bæjarhálsi austur að Hólmsá*. Skýrsla nr. 207, 2021.

<sup>60</sup> Grunnur úr Landsupplýsingakerfi Reykjavíkur (LUKR). Sjá Borgarvefsjá: <http://borgarvefsja.reykjavik.is/>

## 4.1 Fornleifaskrá fyrir Rauðhóla og nágrenni

### Ellidavatn 214-37 Áveitugarðar

Safnr.	Sérheiti	Hlutverk	Tegund	Aldur	Hnit X ISN93	Hnit Y ISN93	Lengd m	Breidd m	Ástand	Horfin
214-37		Áveita	Garður	1850-1937	364895	401778		1	Sæmilegt	Nei

**Staðhættir:** Í örnefnalýsingu segir: „Þar í [við slægjulandið sem nefnt var Sund] sést votta fyrir áveitugörðum, torfgörðum, vestast. Veitt var á Sundið fram undir 1936-7, en það var slegið lengur.“ Áveitugarðar eru nokkrir á þessu svæði, áin Bugða var stífluð rétt fyrir neðan Hólatagl (260-97) og þaðan liggur garður hálf leið að Kílnum, annar liggur svo þvert á hann og rétt norðan í Stekkjarholti. Ekki er ljóst hvort garður (214-96) sé líka áveitugarður eða undirhleðsla undir girðingu.

**Lýsing:** Garðar þessir er að hluta horfnir og óljósir, en greina má þá á loftmyndum og út frá gróðri.<sup>61</sup> Garðarnir hafa að mestu verið hlaðnir úr torfi, mjög blautt er á svæðinu og það er grasi gróið.



Mynd 17. Horft í norðvestur eftir áveitugarði norðan við Stekkjarholt

### Ellidavatn 214-38 Stekkur

Safnr.	Sérheiti	Hlutverk	Tegund	Aldur	Hnit X ISN93	Hnit Y ISN93	Lengd m	Breidd m	Ástand	Horfin
214-38	Stekkjaholt	Stekkur	Heimild	1900	365093	401505	3	2,5	Ómetið	Já

**Staðhættir:** Í örnefnalýsingu segir: „Við Kílinn voru gamlar grónar hleðslur, sem taldar voru eftir stekki, en Christian Zimsen veit ekki, hvort það er rétt. Holtið var oftast nefnt *Stekkjaholt* af heimamönnum á Ellidavatni, og það nafn er Christian Zimsen tamt. Tóftirnar fóru undir vatn, og Kílinn.“<sup>62</sup> Miklar breytingar urðu á öllu vatnafari á svæðinu þegar *Ellidavatnsstíflan* (214-76) var byggð árið 1927 en sú stífla er friðlýst.<sup>63</sup> Ný stífla var síðan byggð 1978 og fór þá eldri stíflan á kaf. Stíflurnar höfðu þau áhrif að vatnsborð Ellidavatns hækkaði og *Ellidavatnsengjar* (214-94) fóru á kaf, auk annarra minja eins og *stekksins* (214-38) sem Stekkjarholt dregur nafn sitt af, en stekkurinn er hugsanlega á kafi í Kílnum. Stekkjarholt er líka nefnt *Sundholt*.

**Lýsing:** Tóftir stekkjans eru líklega undir vatni í Kílnum, sjá örnefnaskrá. Möguleg staðsetning er fengin eftir loftmynd 2014.<sup>64</sup> Nákvæm staðsetning ekki þekkt.

<sup>61</sup> Landsupplýsingakerfi Reykjavíkur (LUKR): loftmyndir.

<sup>62</sup> Stofnun Árna Magnússonar: Örnefnalýsing Ellidavatns 1811501-2.

<sup>63</sup> Sjá: <https://www.minjastofnun.is/hus-og-mannvirki/fridlyst-hus-og-mannvirki/reykjavik/nr/807>.

<sup>64</sup> Landsupplýsingakerfi Reykjavíkur (LUKR): loftmynd 2014.



Mynd 18. Killinn horfti til suðausturs, Stekkjarholt (Sundholt) til vinstri og Elliðavatnsbærinn til hægri.

### Elliðavatn 214-40 Gamli Elliðavatnsvegur

Safnnr.	Sérheiti	Hlutverk	Tegund	Aldur	Hnit X ISN93	Hnit Y ISN93	Lengd m	Breidd m	Ástand	Horfin
214-40	Gamli Elliðavatns- vegur	Vegur	Vegur	1860-1870	364994	402406	968	2	Slæmt	Nei

**Staðhættir:** Gamall vegur (260-153) lá frá Suðurlandsvegi að Klapparholtri yfir Bugðu, fyrst á vaði, *Klapparholtsvaði* (260-121)<sup>65</sup> og síðar á brú (260-183).<sup>66</sup> Frá Bugðu á vaðinu/brúnni lá vegurinn áfram að Elliðavatni (214-40). Í örnefnaskrá segir frá þessum vegi: „Bakkar Bugðu voru hærri, valllendisgrundir. Þeir voru þurrir. Hægt var að aka bakkana, og var það gert, ef vegurinn að Elliðavatni (214-40), sem lá þá um Dælurnar, varð ófær. Sá vegur var gerður 1916, og var settur hlemmur á kíl, sem var rétt fyrir ofan *Taglið*. Við stíflugerðina við *Taglið* vildi fara vatn upp í Dælurnar líka, og fór þá vegurinn í kaf.“<sup>67</sup> Talið er að þegar Benedikt Sveinsson bjó á Elliðavatni á seinni hluta 19. aldar, hafi hann látið leggja þennan veg. Hugsanlega hefur þessi vegur verið lagður í eldri þjóðveg en vegurinn að vaðinu er merktur inn á kort frá árinu 1909 sem vagnavegur. Vegurinn liggur frá Bugðu yfir *Hólmsengjar* og um *Dælur* og að vesturjaðri *Rauðhóla*, *Hólatagli* og áfram yfir *Sund* að *Sundholtri* eða *Stekkarholtri* og að *Helluvaði* eða að því brúarstæði sem nú er í notkun.

**Lýsing:** Vegurinn var um 470 m langur (NA - SV) frá Suðurlandsvegi að Bugðu (260-153). Breidd er um 4-5 m. Nyrst er hann horfinn undir íbúðabyggð í Norðlingaholti. Sunnar tekur við allgróinn kafli niður að Bugðu. Gróður eykst eftir því sem nær dregur ánni. Á vaðinu (260-121) á Bugðu má sjá leifar eftir brú (260-183) grjót - járnteinar). Þegar yfir ána er komið sveigir vegurinn eilítið til vesturs og hverfur að endingu í mýrina. Þó má sjá móta fyrir veginum alveg frá Bugðu þar sem hann liggur í suður í dálitlum sveig og tengist að lokum veginum að Elliðavatni í beygjuni rétt áður en hann fer yfir brýrnar á milli Helluvatns og Elliðavatns. Vegurinn er um 1 km á milli Bugðu og að Helluvatni. Hækkun á vatnsborði Elliðavatns hefur áhrif á að hluti vegarins við Sund er mjög blautur.

<sup>65</sup> Kort Steindórs Björnssonar frá 1902, kortasafn Borgarsögusafns.

<sup>66</sup> Stofnun Árna Magnússonar: Örnefnalýsing Elliðavatns 1811501-2.

<sup>67</sup> Stofnun Árna Magnússonar: Örnefnalýsing Elliðavatns 1811501-2.



*Mynd 19. Brúarstæði (260-183) við Klapparholtsvað (260-121) á Bugðu og vegurinn í landi Grafar (260-153). Horft í átt að Norðlingaholti.*



*Mynd 20. Við Hólatagl, horft til suðurs að Stekkjarholti, þar sést vegurinn.*



Mynd 21. Gamli Elliðavatnsvegurinn (214-40) frá Stekkjarholti út í Sundin.

### Elliðavatn 214-77 Camp Tinker

Safnnr.	Sérheiti	Hlutverk	Tegund	Aldur	Hnit X ISN93	Hnit Y ISN93	Lengd m	Breidd m	Ástand	Horfin
214-77	Camp Tinker	Herbúðir, ratsjárstöð	Steyptir grunnar	1940	365386	402123			Sæmilegt	Nei

**Staðhættir:** Bandarískar herbúðir, *Camp Tinker*, voru í Rauðhólum en þar var miðstöð ratsjárefirlits flughersins. Búðirnar samanstóðu af um 70 herbröggum og fleiri mannvirkjum af öðrum gerðum.<sup>68</sup> Þessi bandaríska ratsjársvéit var upphaflega staðsett til bráðabirgða á Reykjavíkflugvelli árið 1941, við stjórnstöð breska flughersins. Síðar var hún færð í höfuðstöðvar bandarísku ratsjárstöðvarinnar í *Camp Hickam* í Ártúnsbrekku, en herbúðirnar voru nefndar í höfuðið á Horace Meek Hickam ofursta og frumkvöðli í flugmálum í Bandaríkjunum. Umsvif í ratsjárefirliti jukust til mikilla muna árið 1942 eftir því sem ratsjársvéitinni bárust fleiri tæki og meiri mannaflí. Miðstöðin var því flutt árið 1943 í Rauðhóla en þaðan var loftvörnum stjórnað til ársins 1944 eða þar til öll starfsemi ratsjárstöðvarinnar fluttist til Keflavíkflugvallar.<sup>69</sup>

**Lýsing:** Í Rauðhólum eru því víða ummerki eftir umsvif hersins s.s. skotgrafir, braggar, steyptir grunnar og gólfplötur sem eru skráð undir eitt og sama númer (214-77). Heillegustu mannvirkin eru hinsvegar skráð undir sérstök númer: Steyptur vatnstankur og skotgröf (214-101) á Skothól, tveir stórir djúpir grunnar (214-102 og 103) sem hýstu loftvarnastjórnstöðina og loftskeyta- eða fjarskiptamiðstöðina, hleðsla efst á gervigíg (214-104) og steyptur grunnur (214-105). Vegir og slóðar sem herinn lagði eru notaðir ennþá og þá aðallega sem reiðstígar.

<sup>68</sup> Þór Whitehead: *Ísland í hers höndum*, bls. 124-125.

<sup>69</sup> Friðþór Eydal: *Kampar í Kópavogi*, bls. 33 – Guðlaugur Rúnar Guðmundsson: *Erlend nöfn á Innnesjum. Arfur seinni heimsstyrjaldar í örnefnum á höfuðborgarsvæðinu*, bls. 199.



*Mynd 22. Ummerki eftir herinn, vegir og ummerki eftir bragga um 100 m norðnorðvestur af Skotmannahól.*



*Mynd 23. Steinsteypar gólfplötur frá tímum hersetunnar, horft til norðurs að Hólmavaði í Norðlingaholti.*



Mynd 24. Horft af Skotmannahól til suðurs yfir sumarhúsalóð, svæði þar sem voru mannvirki á tímum hersetunnar.



Mynd 25. Horft til suðurs að Heiðmerkurvegi og bílastæði yfir svæði þar sem voru mannvirki á tímum hersetunnar, steyptar gólfplötur hanga á námubrúninni.

### Elliðavatn 214-78 Vorboðinn

Safnnr.	Sérheiti	Hlutverk	Tegund	Aldur	Hnit X ISN93	Hnit Y ISN93	Lengd m	Breidd m	Ástand	Horfin
214-78	Vorboðinn	Barnaheimili	Heimild	1933-1942	365243	401952	32	20	Ómetið	Já



Mynd 26. Hús Vorboðans í Rauðhólum um 1935.<sup>70</sup>

<sup>70</sup> Ljósmyndasafn Reykjavíkur: BÖP 001 055 2-2, ljósmyndari Böðvar Pétursson.



Mynd 27. Grösugur stallar þar sem hús Vorboðans stóð, horft til austurs og fjær er Skotmannahóll.



Mynd 28. Svæðið þar sem hús Vorboðans stóð í Rauðhólum, reiðstígur liggur nú um svæðið þar sem húsið stóð. Suðaustan við er trébátur norðaustan við malarhól.

**Staðhættir:** Árið 1933 var Fulltrúaráði verkalýðsfélaganna í Reykjavík leigð spilda á vesturhluta Rauðhólasvæðisins. Spildan er merkt Verkalýðsfjelögin“ inn á kort af Rauðhólum frá árinu 1937.<sup>71</sup> Á þeirra vegum og Alþýðuflokksins voru um nokkurra ára skeið haldnar útisamkomur á svæðinu á sumrin. Síðar afhenti Fulltrúaráð verkalýðsfélaganna barnaheimilinu Vorboðanum leigulandið ásamt skála. Árið 1935 var stofnað þar sumardvalarheimili fyrir börn frá fátækum heimilum, sem rekið var um tíma af kvenfélögum í Reykjavík með styrk frá bænum. Staðsetning hússins á kortinu frá árinu 1937 (214-78) er nokkuð vestar en síðar kemur fram á loftljósmyndum frá árunum 1954-1979, en um stóra byggingu er að ræða, sjá mynd 26. Árið 1982 var ákveðið að rífa hús Vorboðans og fékkst þá leyfi til að flytja hluta þess, einlyftan skála með leikfimisal, á nýja lóð við Framnesveg 66 og endurbyggja þar sem íbúðarhús. Við endurbygginguna var skálinn stytur um nokkra metra, gerðir á hann gluggar og byggt ris með kvistum, en gólf og veggir héldu sér. Við þetta var notað efni úr þeim

<sup>71</sup> Kort frá Rafmagnsveitu Reykjavíkur.

hluta barnaheimilisins sem var rifinn.<sup>72</sup> Árið 1986 var á þessu svæði starfrækt útileikhús þar sem sett var á svið brot úr Njáls sögu.<sup>73</sup>

**Lýsing:** Greina má undirstöðu hússins sunnan við reiðstíg, upphlaðinn jarðvegur. Austast eru aðeins steypuleifar og glerbrot en það sem hefur verið fyrir framan húsið er grösugur, sléttaður stallur. Sunnan við má greina ummerki eftir minni mannvirki sem þar stóðu samkvæmt loftmyndum, steypu- og járnaleifar og leifar af leiðslum. Um 70 m þar suðaustur af, undir malarhól, er timburbátur sem gæti hafa verið notaður sem leiktæki.



Mynd 29. Graspallur, þar sem eitt af húsum Vorboðans stóð.



Mynd 30. Timburbátur suðaustan við Vorboðann sem gæti hafa verið notaður sem leiktæki, horft til norðvesturs.

### Elliðavatn 214-79 Grundarkot

Safnr	Sérheiti	Hlutverk	Tegund	Aldur	Hnit X ISN93	Hnit Y ISN93	Lengd m	Breidd m	Ástand	Horfin
214-79	Grundarkot	Bústaður	Heimild	1900	365338	401680			Slæmt	Já

**Staðhættir:** Norðan við Heiðmerkurveg upp af Helluvatni, utan í einum gígnum, var líklega Grundarkot. Í örnefnalýsingu Elliðavatns segir: „Upp við Rauðhólana, ofanvert Sundið, var gamalt býli, sem hét Grundarkot. Það hefur líklega verið hjáleiga. Þar er mögulegt að vinnumenn frá Elliðavatni hafi búið. Þar voru tóftir, sem voru notaðar sem undirstaða undir skúr (vatnsveituskúr, sem var undir Norðlingaholti og var dreginn yfir Engjarnar á ís), sem Brynjólfur Björnsson tannlæknir og Lúðvík Kaaber notuðu síðan fyrir sumarbústað. Tvívegis var byggt við hann. Kristján Guðlaugsson og kona hans eignuðust hann og fluttu hann þá til (1984-1990), ofar, en hann stendur utan í hól eða gíg en stóð á grasbala fyrir framan Hvamminn, en svo er gígurinn sjálfur oft nefndur.“<sup>74</sup> Engin hjáleiga hét Grundarkot samkvæmt jarðabókinni.<sup>75</sup>

**Lýsing:** Þar sem sumarhúsið stóð áður, samkvæmt loftmyndum, á suðvesturbrún á stórum sporöskjulöguðum gervigíg, sem nefndur er „Hvammur“ í örnefnalýsingu, má nú grein hleðslur en ekki greinilegar tóftir sem gætu hafa raskast þegar skúrin var settur niður á þær. Húsið var flutt á núverandi stað á tímabilinu 1984-1990 og nú er svæðið vaxið trjágróðri, grasi og sinu. Norðvestan við þar sem húsið stóð er greinilegt garðlag sem liggur í sveig með gígbarminum.

<sup>72</sup> Páll V. Bjarnason og Drífa Kristín Þrastardóttir: *Húsakönnun. Grandavegur, Eiðsgrandi, Hringbraut, Framnesvegur*. Skýrsla nr. 114 í skýrsluröð Borgarsögusafns Reykjavíkur. Reykjavík 2004, bls. 18. – Guðjón Friðriksson: *Saga Reykjavíkur. Bærinn vaknar. 1870-1940*. Síðari hluti. Reykjavík 1994, bls. 144 og 388. – Símon Jóh. Ágústsson: "Barnavernd". *Félagsmál á Íslandi*. Ritröð: Saga Alþingis IV. Reykjavík 1942, bls. 183-198.

<sup>73</sup> Páll Lindal: *Reykjavík. Sögustaður við Sund*. 3. bindi. Reykjavík 1991, bls. 10.

<sup>74</sup> Landsupplýsingakerfi Reykjavíkur (LUKR). Loftmyndir. Stofnun Árna Magnússonar: Örnefnalýsing Elliðavatns 1811501-2.

<sup>75</sup> *Jarðabók Árna Magnússonar og Páls Vídalíns*, 3. bindi.



*Mynd 31. Horft til suðausturs yfir svæðið þar sem bústaðurinn stóð skv. loftmyndum, á tóftum Grundarkots.*



*Mynd 32. Hleðslur og til vinstri er garðlag sem liggur með gígbarminum, horft til vesturs.*

### Elliðavatn 214-91 Stóri-Rauðhóll, landamerki

Safnr.	Sérheiti	Hlutverk	Tegund	Aldur	Hnit X ISN93	Hnit Y ISN93	Lengd m	Breidd m	Ástand	Horfin
214-91	Stóri-Rauðhóll	Landamerki	Heimild	1881	365970	402043			Slæmt	Að mestu

**Staðhættir:** „Stóri-Rauðhóll var landamerki samkvæmt landamerkjalyðingu frá árinu 1881 og svo upp eftir sem Bugða ræður. Þar til kemur í beina stefnu frá norðri til suðurs í *Stóra-Rauðhól* og þaðan í sömu stefnu í *Réttarklif*, og svo í Markhól.“<sup>76</sup> Í örnefnalýsingu segir Eggert Guðmundsson Norðdahl að mörg forn örnefni hafi verið í Rauðhólum en öllu hafi verið rótað með rauðamalartekju.

„Norðaustast í þeim var stór og merkilegur gígur sem hét *Kastali*, er skemmdur. Þar vestur af var *Stóri-Rauðhóll*, af honum sést ekki umrull. Þar suðaustur af var Miðaftanshóll, nú óþekktanlegur.“<sup>77</sup>

**Lýsing:** Ekki nákvæm staðsetning þar sem hóllinn er að mestu horfinn.

### Elliðavatn 214-92 Sumarhús

Safnr.	Sérheiti	Hlutverk	Tegund	Aldur	Hnit X ISN93	Hnit Y ISN93	Lengd m	Breidd m	Ástand	Horfin
214-92		Sumarhús	Heimild	1937	365329	401680	12	6	Gott	Nei

**Staðhættir:** Samkvæmt örnefnalýsingum Elliðavatns var gamalt býli sem hét Grundarkot við Helluvatn.<sup>78</sup> Tóftir þess voru síðar notaðar „sem undirstaða undir skúr (vatnsveituskúr, sem var undir Norðlingaholti og var dreginn yfir Engjarnar á ís), sem Brynjólfur Björnsson tannlæknir og Lúðvík Kaaber notuðu síðan sem sumarbústað. Tvívegis var byggt við hann. Kristján Guðlaugsson og kona hans eignuðust hann og fluttu hann þá til, ofar, en hann stendur utan í hól eða gíg, en stóð á grasbala fyrir framan Hvamminn, en svo er gígurinn sjálfur oft nefndur.“<sup>79</sup> Staðsetning sumarhússins sést á korti frá árinu 1937 og loftmynd frá 1954.

**Lýsing:** Sumarhúsið stendur enn og samkvæmt loftmyndum hefur það verið flutt austar á lóðina á árunum 1984-1990. Kringum húsið var lóðin sléttuð og trjám plantað.<sup>80</sup>



Mynd 33. Sumarhúsið á loftmynd frá 1954 þar sem það stóð áður á suðvesturbrún gervigís sem nefndur er Hvammur, sunnan og vestan við er vatnsáll sem hefur líklega verið hluti af Helluvatni áður en vegurinn var lagður.<sup>81</sup>

<sup>76</sup> Stofnun Árna Magnússonar: Örnefnalýsing Elliðavatns 1811501-1.

<sup>77</sup> Stofnun Árna Magnússonar: Örnefnalýsing Hólms 181149-213-1, bls. 2, 181149-213-2, bls. 3.

<sup>78</sup> Stofnun Árna Magnússonar: Örnefnalýsing Elliðavatns 1811501-1 og 2.

<sup>79</sup> Stofnun Árna Magnússonar: Örnefnalýsing Elliðavatns 1811501-1 og 2.

<sup>80</sup> Landsupplýsingakerfi Reykjavíkur (LUKR). Loftmyndir.

<sup>81</sup> LMÍ: Loftmynd LI204-L12-0237 fluglína Elliðavatn – Hliðnes.



Mynd 34. Lofmynd frá árinu 2020. Á myndinni má sjá núverandi staðsetningu hússins en fyrri er merkt með gulri punktalínu þar sem talið er að tóftir Grundarkots hafi verið.

### Ellidavatn 214-96 Garðlag

Safnr.	Sérheiti	Hlutverk	Tegund	Aldur	Hnit X ISN93	Hnit Y ISN93	Lengd m	Breidd m	Ástand	Horfin
214-96		Garðlag	Hleðsla	1900	365079	401783			Sæmilegt	Nei

**Staðhættir:** Í vestanverðum Rauðhólum. Suðvestan við malbikaðan stíg sem er samsíða malarvegi er garðlag sem gæti hafa verið horn á girðingu, í framhaldi gengur garðurinn til austurs. Ekki er ljóst hvort þetta hefur verið girðing eða áveitugarðar, sjá mynd 35.

**Lýsing:** Mosavaxinn, grjóthlaðinn garður sunnan og vestan við lágan gervigíg. Liggur frá stígnum 27 m til vesturs og síðan hornrétt um 11 m til norðurs. Ekki er hægt að greina að garðurinn hafi legið lengra til norðurs, en á loftmyndum má greina áframhald í mýri austan við veginn.



Mynd 35. Grjóthlaðið garðlag (214-96), horft til austurs.

## Elliðavatn 214-97 Vatnsveita

Safnr.	Sérheiti	Hlutverk	Tegund	Aldur	Hnit X ISN93	Hnit Y ISN93	Lengd m	Breidd m	Ástand	Horfin
214-97		Vatnsveita	Leiðsla	1907-1908	365034	401664			Ómetið	Nei

**Staðhættir:** Vatnsleiðsla var lögð frá Gvendarbrunnum til Reykjavíkur á árunum 1908-1909. Leiðslan lá frá *Gvendarbrunnum* austan og norðan við *Hrauntúnstjörn* að *Helluvatni*, með austur- og norðurströnd *Helluvatns*. Vestur með *Heiðmerkurvegi*, yfir *Engjarnar/Sund*, sunnan við *Norðlingaholt* og gamla farveg Bugðu, austan og norðan við *Skyggni*, yfir *Vatnsendaengjar* og áfram niður Elliðaárdal að vatnsgeymunum í Raudarárholti.

**Lýsing:** Greina má á loftmyndum hvar leiðslan er. Að hluta liggur gamla vatnsleiðslan á kafi í *Helluvatni*. Þar sem ekki var hægt að grafa leiðslurnar niður, eða erfitt að sprengja, lágu þær ofanjarðar. Þar mynda leiðslurnar hálfgerða garða þar sem hlaðið er að þeim.<sup>82</sup>



Mynd 36. Kort sem sýnir Rauðhóla og nágrenni árið 1937. Inn á það eru merktar lóðir, sumarhús og vatnsleiðslan (214-97) frá Gvendarbrunnum.<sup>83</sup>

<sup>82</sup> Klemens Jónsson: *Saga Reykjavíkur*, bls. 211-214.

<sup>83</sup> Kort frá 1937. Kortasafn Borgarsögusafns.



Mynd 37. Lagning vatnsveitunnar 1908 eða 1909. Yfirverkfræðingur framkvæmdanna, H. A. Hansen, stendur við skurðinn, en við hlið hans situr Knud Zimsen, þáverandi bæjarverkfræðingur Reykjavíkur. Í baksýn sjást Rauðhólar og Vífilsfell.<sup>84</sup>

### Elliðavatn 214-98 Rauðhólavegur, Tinker Road

Safnr.	Sérheiti	Hlutverk	Tegund	Aldur	Hnit X ISN93	Hnit Y ISN93	Lengd m	Breidd m	Ástand	Horfin
214-	Tinker Road	Vegur	Vegur	1920-40	365643	401747		5	Sæmilegt	Nei

**Staðhættir:** Vegur frá Trippanefi inn að Rauðhólum fyrir vestan Helluvatn og áfram yfir að Stekkjarholti-Sundholti að Elliðavatni. Hluti af veginum er inni á korti frá 1936, en þá lá hann að sumarhúsum sem eru norðan við Helluvatn (líklega rangt merktur inn á kortið). Á korti frá hernum 1943 er vegurinn nefndur *Tinker Road*,<sup>85</sup> en þá hefur hann verið lagður áfram með Helluvatni að norðan og að gamla Elliðavatsveginum (214-40), sem lá frá Bugðu að Stekkjarholti. Er líklegt að þessi spotti með Helluvatni að norðan sé eftir herinn.

**Lýsing:** Vegstæðið er notað ennþá að hluta, malarborið og nefnist þá Heiðmerkurvegur.



Mynd 38. Kort frá árinu 1936. Líklega er villa í kortinu en vegurinn var lagður frá Trippanefi eins og blýantsteikningin á kortinu sýnir. Kortið til hægri er frá árinu 1943 og sýnir veginn eftir að herinn hefur framlengt hann að gamla Elliðavatsvegi 214-40. Hrauntúnstjörn á kortum á að vera Helluvatn.

<sup>84</sup> Þjóðminjasafn Íslands: Lpr-1749. Ljósmyndari Pétur Brynjólfsson. Upplýsingar um myndefni: Árni Hjartarson, Helgi M. Sigurðsson og Reynir Vilhjálmsson: *Elliðaárdalur. Land og saga*, bls. 95.

<sup>85</sup> Army map service. U.S. Army. Washington D.C. 103863. 10-43. A.M.S. C861. First Edition 1943. Reykjavík, Iceland.

## Elliðavatn 214-101 Herminjar

Safnr.	Sérheiti	Hlutverk	Tegund	Aldur	Hnit X ISN93	Hnit Y ISN93	Lengd m	Breidd m	Ástand	Horfin
214-101	Skotmannahóll	Grunnur Skotgröf	Steinsteypa	1940	365446	402012	7	7	Gott	Nei

**Staðhættir:** Uppi á Skotmannahól í Rauðhólum er steinsteyptur grunnur, líklega vatnstankur sem tilheyrði „Camp Tinker“ og ofan við hann efst uppi á hólnum eru leifar af mannvirki, sennilega skotgröf. Í lægð austan við er stór, djúpur, steinsteyptur grunnur (214-102).

**Lýsing:** Steinsteyptur, ferhyrndur grunnur, 7x7 m, fylltur möl. Upp úr veggjunum standa járnteinar með ákveðnu millibili. Grunnurinn er nokkuð heillegur en byrjað að molna utan af honum. Leifar af mannvirki, sennilega skotgröf, eru 6 m ofan og norðan við grunninn og eru járnleifar í jarðveginum.



Mynd 39. Vatnstankur (214-101), horft til suðurs.



Mynd 40. Skotgröf efst á Skotmannahól og steinsteyptur grunnur (214-101), horft til suðausturs.



Mynd 41. Leifar af mannvirki, sennilega skotgröf, efst á Skotmannahól, horft til norðurs að Hólmavaði.



Mynd 42. Leifar af mannvirki, sennilega skotgröf, efst á Skotmannahól, horft til austurs að Vífilsfelli.



Mynd 43. Leifar af mannvirki, sennilega skotgröf, efst á Skotmannahól, horft til norðurs.

### Elliðavatn 214-102 Herminjar

Safnr.	Sérheiti	Hlutverk	Tegund	Aldur	Hnit X ISN93	Hnit Y ISN93	Lengd m	Breidd m	Ástand	Horfin
<b>214-102</b>		Grunnur	Steinsteypa	1943	365476	402034	31	12,5	Gott	Nei



Mynd 44. Steinsteyptur grunnur (214-102), horft til suðvesturs að Skotmannahól en efst á honum má sjá leifar af skotgröf.

**Staðhættir:** Austan við Skotmannahól er stór grunnur frá tímum hersetunnar. Grunnurinn er um 23 m vestur af steypnum grunni (214-101) á Skotmannahól, og er annar af tveimur djúpum braggagrunnum á svæðinu sem hýsti loftvarnastjórnstöðina og loftskeyta- eða fjarskiptamiðstöðina.

**Lýsing:** Stór og djúpur steinsteyptur grunnur. Grunnurinn hefur verið niðurgrafinn um 2 m. Steypa í veggjum er heilleg með fínþússningu sem hefur víða dottið af. Steypustyrktarjárn ganga upp úr með ákveðnu millibili, mögulega festingar. Gólfíð, sem hefur verið steyppt í einingum, er mosa- og grasivaxið og trjágróður hefur stungið sér niður í einu horninu. Við norðurgafli er lítill, ferhyrndur, steypur kassi með þremur stútum á tveimur hliðum.



Mynd 45. Steinsteyptur grunnur (214-102), horft til norðurs að Hólmavaði í Norðlingaholti.



Mynd 46. Steypur kassi við norðurgafli (214-102), horft til suðurs.

### Elliðavatn 214-103 Herminjar

Safnr.	Sérheiti	Hlutverk	Tegund	Aldur	Hnit X ISN93	Hnit Y ISN93	Lengd m	Breidd m	Ástand	Horfin
214-103		Grunnur	Steinsteypa	1940			31	12,5	Gott	Nei

**Staðhættir:** Norðaustan við Skotmannahól í Rauðhólum er stór grunnur frá tímum hersetunnar, um 78 m norðaustur af öðrum (214-102) sem er austan við hólinn. Þetta er annar af tveimur djúpum braggagrunnum á svæðinu sem hýstu loftvarnastjórnstöðina og loftskeyta- eða fjarskiptamiðstöðina.

**Lýsing:** Stór og djúpur steinsteyptur grunnur. Grunnurinn hefur verið niðurgrafinn um 2 m. Steypa í veggjum er heilleg, nema á gafli við suðausturhorn, með fínþússningu sem hefur víða dottið af. Steypustyrktarjárn ganga upp úr með ákveðnu millibili, mögulega festingar. Gólfíð hefur verið steyppt í einingum, er mosa- og grasivaxið og trjágróður hefur stungið sér niður víða í grunninum.



Mynd 47. Steinsteyptur, djúpur grunnur (214-103) frá tímum hersetunnar, horft til norðurs.



Mynd 48. Steinsteypur, djúpur grunnur (214-103) frá tímum hersetunnar, horft til vesturs.

### Ellidavatn 214-104 Herminjar

Safnr.	Sérheiti	Hlutverk	Tegund	Aldur	Hnit X ISN93	Hnit Y ISN93	Lengd m	Breidd m	Ástand	Horfin
214-104		Varðstöð	Hleðsla	1940	365106	401930	3	3	Sæmilegt	Nei

**Staðhættir:** Hóll á vestanverðu Rauðhólasvæðinu, við Hólatagl sunnan við malarborinn reiðstíg.

**Lýsing:** Keilulaga hóll að mestu gróinn grasi, mosa og lyngi. Efst á honum er grjóthleðsla með járnörri. Hefur sennilega verið varðstöð á tímum hersetunnar.



Mynd 49. Hóllinn Einbúi á vestanverðu Rauðhólasvæðinu. Efst á honum er hleðsla með járnörri (214-104). Horft til vesturs að Ellidavatni.



Mynd 50. Einbúi, horft til norðurs.



Mynd 51. Hledsla með járnörri efst á hól, horft til norðurs.



Mynd 52. Hledsla með járnörri efst á hól, horft til norðvesturs.

### Elliðavatn 214-105 Herminjar

Safnr.	Sérheiti	Hlutverk	Tegund	Aldur	Hnit X ISN93	Hnit Y ISN93	Lengd m	Breidd m	Ástand	Horfin
214-105		Grunnur	Steinsteypa	1940	365582	402024	21,5	7,1	Gott	Nei

**Staðhættir:** Um 112 m austur af Skotmannahól í Rauðhólum, við lágan malarhól, er grunnur frá tímum hersetunnar.

**Lýsing:** Heillegur steinsteypdur grunnur, lítillaga niðurgrafinn. Steypa í veggjum er heilleg, aðeins mosa- og grasivaxið. Gólf hefur verið steypd í einingum.



Mynd 53. Grunnur (214-105) í Rauðhólum, horft til vesturs að Skotmannahól.



Mynd 54. Grunnur (214-105) í Rauðhólum, horft til austurs, í fjarska er Fjárborg.

### Elliðavatn 214-106 Rúst-herminjar

Safnr.	Sérheiti	Hlutverk	Tegund	Aldur	Hnit X ISN93	Hnit Y ISN93	Lengd m	Breidd m	Ástand	Horfin
214-106		Útihús Herminjar	Rúst	1850	365409	402002	25	7,5	Sæmilegt	Nei

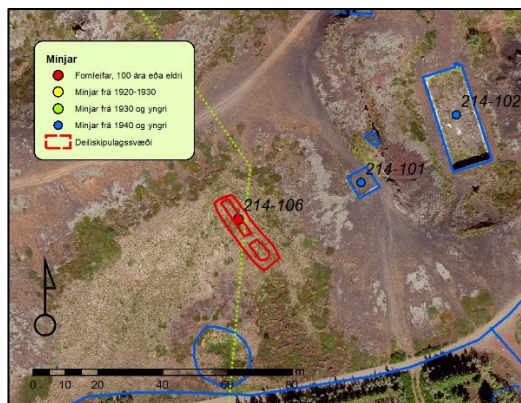
**Staðhættir:** Um 30 m suðvestur undir Skotmannahól í Rauðhólum, á grasigrónu svæði. Torkennileg rúst sem gæti í upphafi hafa verið útihús frá Elliðavatni og seinna hafi herinn grafið skurð upp úr henni miðri og nýtt sem skotgröf. Ómar Smári Ármannsson fornleifafraeðingur telur að þetta geti verið skáli eins og kemur fram á vefsíðu Ferlis..<sup>86</sup> Nauðsynlegt er að fornleifarannsókn fari fram til að skera úr um það.

**Lýsing:** Rústin er ílöng og liggur NV-SA, líklega dyr í NV. Hægt er að greina tvö hól og er nyrðra hólf 13 m en það syðra um 7 m að lengd. Veggir eru um 2 m breiðir og grónir, ekki sér í steina. Hugsanlegt er að veggir séu bogadregnir. Svæðið er allt mjög grasi gróid.



Mynd 55. Rúst (214-106) suðvestan undir Skotmannahól, horft til suðvesturs.

<sup>86</sup> Af síðu Ferlis, þar sem þetta er talinn vera skáli, <https://ferlis.is/raudholar-tilurd-vorbodinn-utiskemmtanir-og-skali/>. Fórum og hittum Ómar Smára Ármannsson fornleifafraeðing á staðnum og skoðuðum staðinn 9.6. 2021, en áður hafði hann verið skráður sem herminjar.



Mynd 56. Til vinstri er horft eftir rúst í suðaustur, til hægri er sýnd staðsetning rústarinnar vestan undir Skotmannahól og útlínur hennar.

### Hólmur 213-9 Miðaftanshóll, eyktamark

Safnnr.	Sérheiti	Hlutverk	Tegund	Aldur	Hnit X ISN93	Hnit Y ISN93	Lengd m	Breidd m	Ástand	Horfin
213-9	Miðaftanshóll	Eyktamark	Heimild		366084	401904			Slæmt	Nei

**Staðhættir:** Rauðhólar eru fjöldi gervigíga sem urðu til þegar Leitarhraun rann fyrir 5200 árum.<sup>87</sup> Malarnám hefur sett svip sinn á suðausturluta Rauðhóla, en talið er að Ólafur Thors hafi fyrstur leyft mönnum að taka úr mól úr Rauðhólum.<sup>88</sup> Síðar, eða við gerð Reykjavíkurflugvallar, hófst mikil efnistaka í Rauðhólum. Erfitt er að finna hin gömlu örnefni í Rauðhólum vegna skemmda. Stóri gígurinn norðaustast í Rauðhólum hét Kastali. Að honum liggur vegur þeirra sem tóku rauðamöl. Vestur af honum var Stóri-Rauðhóll, en hann er alveg horfinn. Þar suðaustur af var Miðaftanshóll, einnig horfinn eða óþekktanlegur.<sup>89</sup> Miðaftanshóll var eyktamark frá Hólmi.

**Lýsing:** Hóllinn er mikið laskaður.

### Hólmur 213-44 Vegur

Safnnr.	Sérheiti	Hlutverk	Tegund	Aldur	Hnit X ISN93	Hnit Y ISN93	Lengd m	Breidd m	Ástand	Horfin
213-44		Vegur	Heimild		366213	401648			Ómetið	Já

**Staðhættir:** Austan við Fossnes er vað (213-43) á Hólmsá. Á korti frá 1909<sup>90</sup> sem sýnir Suðurlandsveg er teiknaður inn gamall slóði að Elliðavatni (heil einföld lína), sjá mynd 12.

**Lýsing:** Horfinn.

### Hólmur 213-69 Borhola

Safnnr.	Sérheiti	Hlutverk	Tegund	Aldur	Hnit X ISN93	Hnit Y ISN93	Lengd m	Breidd m	Ástand	Horfin
213-69		Borhola	Steypa	1950	366165	402059	3,5	1,5	Gott	Nei

**Staðhættir:** Borhola við austanverða Rauðhóla, 32 m norðvestur af reiðvegi sem áður var gamli Rauðhólavegur. Norðan og vestan við eru þrjár ryðgaðar tunnur með steypu í.

**Lýsing:** Borholustúturinn er í steiptum stalli við norðvesturendann á steiptum, ílöngum stöpli sem er um 30 cm hærrí. Fyrir framan stallinn er viðarborð og framan við það er járnror. Steypan er heil, aðeins mosavaxin og ryð er utan á stútnum.

<sup>87</sup> Lovísa Ásbjörnsdóttir og Ingvar Atli Sigurðsson: *Rauðhólar í Heiðmörk*, bls. 6.

<sup>88</sup> Stofnun Árna Magnússonar: Örnefnalýsing Hólms 181149-213-2.

<sup>89</sup> Stofnun Árna Magnússonar: Örnefnalýsing Hólms 181149-213-2.

<sup>90</sup> Landmælingar Íslands: Herforingjaráðskort. Reykjavík 27 Reykjavík N.A. og Mosfellsheiði 37 Hengill N.V. Generalstabens topografiske Afdeling. Kaupmannahöfn 1909.



Mynd 57. Borhola (213-69) austan við Rauðhóla, horft til austurs.

### Hólmur 213-70 Brú á Rauðhólavegi

Safnr.	Sérheiti	Hlutverk	Tegund	Aldur	Hnit X ISN93	Hnit Y ISN93	Lengd m	Breidd m	Ástand	Horfin
213-70	Rauðhóla-vegur	Brú	Heimild	1926-2013	366211	402048	6	5	Ómetið	Já

**Staðhættir:** Timburbrú (213-70) var á gamla Rauðhólaveginum (213-76). Rauðhólavegur lá frá gamla Suðurlandsveginum (213-34) um Trippanef, yfir Hólmsá/Bugðu og áfram að Rauðhólum. Brúin sést á loftmyndum til 2013.

**Lýsing:** Brúin er horfin, en þar er nú ræsi úr járni.



Mynd 58. Brúarstæðið (213-70) við Rauðhóla, á gamla veginum (213-76). Þar er nú ræsi úr járni. Horft til austurs.

## Hólmur 213-76 Rauðhólavegur

Safnr.	Sérheiti	Hlutverk	Tegund	Aldur	Hnit X ISN93	Hnit Y ISN93	Lengd m	Breidd m	Ástand	Horfin
213-76	Rauðhólavegur	Vegur	Vegur	1926-1970	366244	402059	308	5	Gott	Nei

**Staðhættir:** Gamli vegurinn (213-76) liggur aðeins vestar en núverandi vegur að Rauðhólum, sem nefndur er Heiðmerkurvegur. Hann lá frá gamla Suðurlandsveginum (213-34) um Trippanef, á brú (213-40) yfir Bugðu/Hólmsá og áfram að Rauðhólum og þaðan í vestur sunnan í hólunum. Vegagerðin lagði veginn árið 1926.<sup>91</sup> Meðfram veginum að sunnanverðu er lágt garðlag, sem gæti hafa tilheyrt fyrrum áveitu á þessu svæði.

**Lýsing:** Vegurinn er enn notaður sem reiðvegur frá Trippanefi að Rauðhólum og er hann malarborinn. Trébrú (213-70) var á einhverjum tíma við Rauðhóla en eftir 2013 var sett járnör sem er þar enn í dag, farvegurinn er nú þurr. Engar leifar sjást af brúnni (213-40) yfir Bugðu/Hólmsá yfir í Trippanef. Á Trippanefi er vegurinn að mestu horfinn í gróður, lúpínu og tré, en hægt að greina mun á jarðvegi.



Mynd 59. Rauðhólavegur (213-76) vestan við Trippanef að Rauðhólum.



Mynd 60. Ræsi í árfarvegi á gömlu brúarstæði (213-70), horft til austurs.



Mynd 61. Garðlag sunnan við veginn (213-76).



Mynd 62. Grjót beggja vegna við veginn.

## Hólmur 213-124 Herminjar, vegir

Safnr.	Sérheiti	Hlutverk	Tegund	Aldur	Hnit X ISN93	Hnit Y ISN93	Lengd m	Breidd m	Ástand	Horfin
213-124		Vegur	Vegur Heimild	1940	366054	402087			Slæmt	Að mestu

**Staðhættir:** Í Rauðhólum var malartekja á vegum hersins. Þá voru lagðir vegir víða um hólana sem ekki eru í notkun lengur.<sup>92</sup> Efnið var aðallega notað í Reykjavíkurlugvöll og víða í götur herkampa.

**Lýsing:** Flestir þessara slóða eru horfnir, en nýrri teknir við.

<sup>91</sup> Ísafold, 12. júlí 1924, bls. 1, og Þórarinn Ólafsson, samtal.

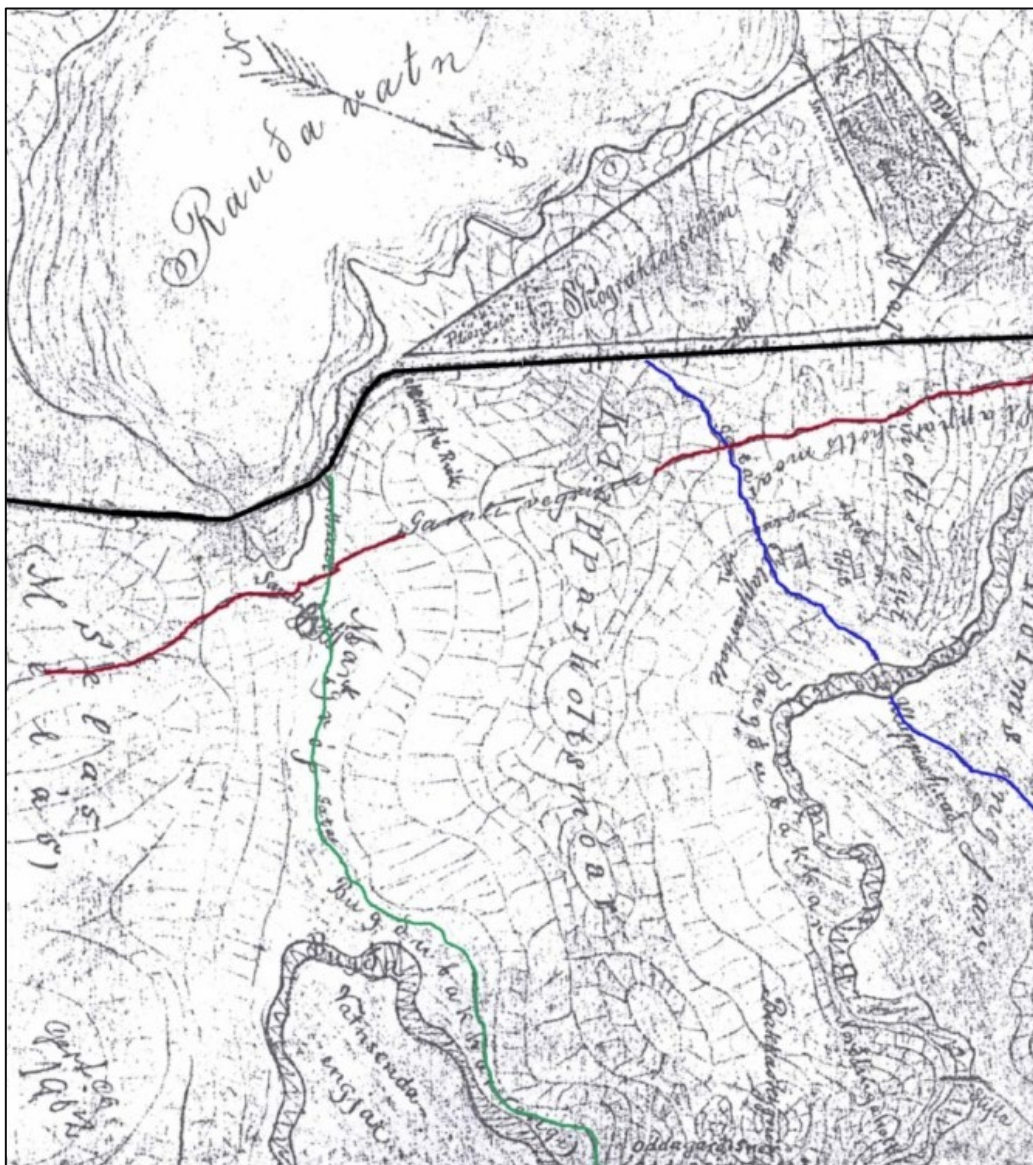
<sup>92</sup> Kort frá Mælingadeildinni, 1962, Borgarsögusafn Reykjavíkur, kortasafn.

## Gröf 260-97 Stífla

Safnr.	Sérheiti	Hlutverk	Tegund	Aldur	Hnit X ISN93	Hnit Y ISN93	Lengd m	Breidd m	Ástand	Horfin
260-97		Stífla	Heimild	1850	364764	401750			Ómetið	Já

**Staðhættir:** Inn á uppdrátt eftir Steindór Björnsson frá 1902 er merkt stífla á þeim stað sem nú er austan við húsið Sólbrekku (Selásblett 31), sjá mynd 63.<sup>93</sup> Talið er að stífla þessi hafi verið á mótis við áveitugarð sem liggur frá Bugðu í átt að Kílnum. Í Örnefnaskrá segir: „Við stíflugerðina við Taglið vildi fara vatn upp í Dælurnar líka, og fór þá vegurinn í kaf. Við Hólataglið var gerð stífla (úr timburplönkum) til að ná vatni í áveitur á Sundið og Engjarnar.“<sup>94</sup>

**Lýsing:** Engar minjar fundust á staðnum, en áveitugarður 214-37 er í austur frá líklegri staðsetningu.



Mynd 63. Uppdráttur frá 1902 eftir Steindór Björnsson af Klapparmóum (nú Norðlingaholti og nágrenni). „Gamli vegurinn“, forveri Suðurlandsvegur, er merktur rauður. Vegurinn um Markargróf er grænn og Suðurlandsvegur svartur. Vegurinn um Klapparholt að Elliðavatni „Gamli Elliðavatnsvegur“ er merktur blár. Nedjarlega á kortinu, í hægra horninu, er merkt inn stífla í Bugðu, sjá 260-97.<sup>95</sup>

<sup>93</sup> Stofnun Árna Magnússonar: Örnefnalýsing Grafar 181179-260-3.

<sup>94</sup> Stofnun Árna Magnússonar: Örnefnalýsing Elliðavatns 1811501-2.

<sup>95</sup> Stofnun Árna Magnússonar: Örnefnalýsing Grafar 181179-260-3.

## Gröf 260-121 Klapparholtsvað

Safnnr.	Sérheiti	Hlutverk	Tegund	Aldur	Hnit X ISN93	Hnit Y ISN93	Lengd m	Breidd m	Ástand	Horfin
260-121	Klapparholts- vað	Vað	Vað	1000- 1902	365073	402513	6	2	Sæmilegt	Nei

**Staðhættir:** Á uppdrætti Steindórs Björnssonar frá árinu 1902 er merkt inn Klapparholtsvað á Bugðu, sjá mynd 63.<sup>96</sup> Vaðið er á ánni þar sem gamli vegurinn að Elliðavatni (260-153) liggur niður að Bugðu. Síðar var reist brú á svipuðum stað og eru leifar hennar þarna við ána. Vaðið er um 116 m suður af Hólavaði 75.

**Lýsing:** Vaðið er nokkuð djúpt.

## Gröf 260-154 Dísardalur

Safnnr.	Sérheiti	Hlutverk	Tegund	Aldur	Hnit X ISN93	Hnit Y ISN93	Lengd m	Breidd m	Ástand	Horfin
260-154	Dísardalur	Íbúðarhús	Heimild	1935-1987	365864	402497	8,6	7,4	Ómetið	Já

**Staðhættir:** Sunnan við Suðurlandsveg, norðan við Bugðu og suðaustan við Sólnes, voru nokkrir Baldurshagablettir. Þar myndaðist nokkur byggð upp úr 1930 og árið 1943 voru brunavirt níu hús. Húsið Dísardalur var byggt 1935 (260-154).<sup>97</sup> Dísardalur (Dísadalur) var sunnan við Suðurlandsveg norðan við Bugðu, næsti blettur austan við Sólnes. Samkvæmt brunavirðingu var íbúðarhúsið byggt 1935 úr bindingi og klætt að utan með borðum, pappalistum og járn á veggjum og þaki. Í því voru þrjú herbergi, eldhús, anddyri og geymsla. Steinsteypur kjallari var undir húsinu að hluta og þar voru miðstöðvarherbergi og geymslur.<sup>98</sup> Í Dísardal var landsímastöð til 12. júlí 1961, en þá var stöðin lögð niður.<sup>99</sup> Flutt var úr húsinu 1987<sup>100</sup> og í kjölfarið var það rífið.

**Lýsing:** Húsið er horfið. Á blettinum eru allnokkur ummerki eftir búsetu. Afleggjari frá Suðurlandsvegi að húsinu er greinilegur og fyrir ofan bæjarstæðið er stölluð brekka. Einnig ræktunarreitir, kartöflugeymsla og tóft.



Mynd 64. Dísardalur, bæjarstæði (260-154), horft til norðausturs.

<sup>96</sup> Stofnun Árna Magnússonar: Örnefnalýsing Grafar 181179-260-3.

<sup>97</sup> Drífa Kristín Þrastardóttir o.fl.: *Byggðakönnun, Borgarhluti 7 – Árbær*, bls. 37.

<sup>98</sup> Borgarskjallasafn: Brunabótavirðingar. Bók 01-07-143 til 10-05-1945 Aðfnr. 749. Brunabótanúmer. 4351. Brunabótavirðing dags. 16.10.1943, bls. 117.

<sup>99</sup> *Póst- og símatíðindi* 1.9.1961, bls. 4.

<sup>100</sup> Guðjón Friðriksson: Alfræði Reykjavíkur, <http://archive.ph/Xzmet>, sótt 30.11.2020.



Mynd 65. Dísardalur, bæjarstæði (260-154), horft til austurs.

### Gröf 260-155 Dísardalur, kartöflugeymsla

Safnr.	Sérheiti	Hlutverk	Tegund	Aldur	Hnit X ISN93	Hnit Y ISN93	Lengd m	Breidd m	Ástand	Horfin
260-155	Dísardalur	Kartöflugeymsla	Tóft	1935-1987	365829	402530	10	6,5	Sæmilegt	Nei



Mynd 66. Kartöflukofi (260-155), horft til austurs.



Mynd 67. Kartöflukofi (260-155), horft til suðvesturs.

**Staðhættir:** Sunnan við Suðurlandsveg, norðan við Bugðu og suðaustan við Sólnes, voru nokkrir Baldurshagablettir. Þar myndaðist nokkur byggð upp úr 1935 og árið 1943 voru brunavirt níu hús. Húsið Dísardalur var byggt 1935 (260-154).<sup>101</sup> Kartöflukofinn er norðvestan við bæjarstæðið.

**Lýsing:** Húsið er um 10x6,5 m að utanmáli og um 5x3 m að innanmáli. Hlaðið úr torfi og grjóti, torf og járn á þaki, sem nú er hrunið. Dyraumbúnaður stendur enn í suðvesturgafli.

### Gröf 260-156 Dísardalur, tóft

Safnr.	Sérheiti	Hlutverk	Tegund	Aldur	Hnit X ISN93	Hnit Y ISN93	Lengd m	Breidd m	Ástand	Horfin
260-156	Dísardalur	Óþekkt	Tóft	1935-1950	365886	402488	10	9	Sæmilegt	Nei

<sup>101</sup> Drífa Kristín Þrastardóttir o.fl.: *Byggðakönnun, Borgarhluti 7 – Árbær*, bls. 37.

**Staðhættir:** Sunnan við Suðurlandsveg, norðan við Hólmsá og suðaustan við Sólnes, voru nokkrir Baldurshagablettir. Þar myndaðist nokkur byggð upp úr 1935 og árið 1943 voru brunavirt níu hús. Húsið Dísardalur var byggt 1935 (260-154).<sup>102</sup> Tóftin er suðaustan við bæjarstæðið.

**Lýsing:** Tóftin er grafin inn í brekkuna og snýr í norðaustur-suðvestur. Gólfið er niðurgrafið í miðju og með langhliðum eru pallar. Inni í tóftinni er gamall pottofn. Líklega hefur aldrei verið reist þak yfir þessa tóft.



Mynd 68. Tóft (260-156) við bæjarstæði Dísardals, horft til suðurs.

### Gröf 260-157 Dísardalur, ræktunarreitir

Safnr.	Sérheiti	Hlutverk	Tegund	Aldur	Hnit X ISN93	Hnit Y ISN93	Lengd m	Breidd m	Ástand	Horfin
260-157		Ræktunarreitir	Garðlög	1935-1987	365937	402453	50	46	Gott	Nei

**Staðhættir:** Sunnan við Suðurlandsveg, við Bugðu á lóð Dísardals, eru ræktunarreitir.

**Lýsing:** Ræktunarreitirnir eru á um 50x46 m svæði og eru afmarkaðir með garðlögum úr grjóti. Austast, á lóðamörkum, er völdug garðhleðsla um ílangt svæði þar sem nú er nokkuð af trjágróðri. Á svæðinu vestan við eru afmarkaðir minni reitir og neðst eru leifar af girðingu. Inni á miðju svæðinu er lítill timburkofí. Sjá mynd við skráningu (260-154).

<sup>102</sup> Drífa Kristín Þrastardóttir o.fl.: *Byggðakönnun, Borgarhluti 7 – Árbær*, bls. 37.



Mynd 69. Ræktunarreitir (260-157), horft til suðurs.



Mynd 70. Ræktunarreitir (260-157), horft til norðurs. Fyrir miðju í trjáþykki er litill kofi. Til hægri er ílangur reitur, afmarkaður með voldugum grjóthleðslum.

### Gröf 260-164 Dísardalur, ræktunarreitir

Safnr.	Sérheiti	Hlutverk	Tegund	Aldur	Hnit X ISN93	Hnit Y ISN93	Lengd m	Breidd m	Ástand	Horfin
260-154	Dísardalur	Ræktunarreitir	Garðlag	1935-1987	365812	402564	34	7	Gott	Nei

**Staðhættir:** Sunnan við Suðurlandsveg norðan við Bugðu, suðaustan við Sólnes, voru nokkrir Baldurshagablettir. Þar myndaðist nokkur byggð upp úr 1940 og árið 1943 voru brunavirt níu hús. Húsið Dísardalur var byggt 1935.<sup>103</sup> Ræktunarreitir er norðvestan við bæjarstæðið.

**Lýsing:** Ræktunarreitirinn er um 34x7 m og liggur í norðvestur-suðaustur. Reitirinn er afmarkaður og skiptist upp í fimm hólf með garðlögum. Sunnan við ræktunarreitinn er vegarslóði, um 50x5 m.



Mynd 71. Ræktunarreitir (260-164) við Dísardal, horft til suðurs.

<sup>103</sup> Drífa Kristín Þrastardóttir o.fl.: *Byggðakönnun, Borgarhluti 7 – Árbær*, bls. 37.

## Gröf 260-165 Neðridalur

Safnnr.	Sérheiti	Hlutverk	Tegund	Aldur	Hnit X ISN93	Hnit Y ISN93	Lengd m	Breidd m	Ástand	Horfin
260-165	Neðridalur	Íbúðarhús	Heimild	1935-1990	366032	402406	10	11	Ómetið	Já

**Staðhættir:** Húsið Neðridalur var byggt á einum af Baldurshagablettum árið 1935, en búið var í því til 1990.<sup>104</sup> Húsið var um 10x11 m að stærð og stóð suður af hesthúsi sem enn stendur á lóðinni (byggt eftir 1970). Vestar á lóðinni voru tvö stór útihús.<sup>105</sup>

**Lýsing:** Á skikanum eru töliverð ummerki eftir búsetu. Engin ummerki eru eftir íbúðarhúsið og annað hús sem stóð vestan við það á sléttuðum malarflötum. Efst norðvestan við hesthúsið er grasigróinn, steinsteyptur húsgrunnur og fyrir neðan það er sólbaðsskeifa og nokkur tré. Fyrir neðan er stallur sem á stóð hús og framan í kantinum er stór steinn og tunnur sem fylltar hafa verið af jarðvegi, steypuleifar, holsteinn, timbur o.fl. Fyrir neðan stallinn er ræktunarreitir. Fyrir neðan bæjarstæðið eru ræktunarreitir og suðaustur af því eru ummerki eftir lítil hús sem stóðu þar um tíma.



Mynd 72. Bæjarstæði Neðridals, horft til norðausturs.



Mynd 73. Steinsteyptur húsgrunnur norðvestan við hesthús, horft til suðausturs.



Mynd 74. Sólbaðsskeifa og trjálundur, horft til vesturs.



Mynd 75. Stallur sem hefur verið gerður fyrir hús, horft til suðausturs.



Mynd 76. Kantur fyrir framan stallinn, horft til norðvesturs.

<sup>104</sup> Guðjón Friðriksson: Alfræði Reykjavíkur, <http://archive.ph/Xzmet>, sótt 30.11.2020.

<sup>105</sup> Landsupplýsingakerfi Reykjavíkur (LUKR), loftmynd 1971.



Mynd 77. Ræktunarreiðir ofan við Hólmsá, horft til suðurs.



Mynd 78. Ummerki eftir lítil hús við árbakkann, horft til norðvesturs.

## Gröf 260-167 Fagrabrekka

Safnr.	Sérheiti	Hlutverk	Tegund	Aldur	Hnit X ISN93	Hnit Y ISN93	Lengd m	Breidd m	Ástand	Horfin
260-167	Fagrabrekka	Íbúðarhús	Steypt plata	1935-1971	366141	402347	10	11	Sæmilegt	Nei



Mynd 79. Fagrabrekka eftir brunann 1971.<sup>106</sup>

**Staðhættir:** Sunnan við Suðurlandsveg norðan við Bugðu, suðaustan við Sólnes, voru nokkrir Baldurshagablettir. Þar myndaðist nokkur byggð upp úr 1940 og árið 1943 voru brunavirt níu hús. Fagridalur, áður Vetrarbraut, var byggt 1935.<sup>107</sup> Á bæjarstæðinu stóðu tvö hús sem brunnu 1971.<sup>108</sup> Eystra húsið var eldra og stóð um 10 m norður og upp af Bugðu. Í brunavirðingu frá 1943 kemur fram að húsið var steinsteypt með pappapaki á borðsúð. Það var allt þiljað innan og málað. Í húsinu voru fjögur herbergi, eldhús og anddyri. Steinsteyptar tröppur voru við húsið og steypur pallur með handriði fram með annarri hlið þess.<sup>109</sup> Annað hús var reist vestan við en ekki er ljóst hvenær það var byggt.

**Lýsing:** Á skikanum, sem er stallaður niður að Bugðu, eru allnokkur ummerki eftir búsetu. Við veginn (213-77) eru leifar af girðingu og annar af tveimur hliðstólpum stendur, en hinn er fallinn og liggur fyrir neðan bæjarstæðið. Þar eru tveir steinsteyptir húsgrunnar. Sá eystri, sem eldra húsið stóð á, er lúpínu- og grasi gróinn að mestu leyti og við suðurhlið eru tröppur niður á lægri flöt. Vestan við grunninn eru mosavaxnir, steinsteyptir sökkjar yngra hússins, og í brekkunni vestan við hann eru steinsteyptar tröppur upp á aðra flöt. Ummerki eru eftir ræktunarreiði bæði fyrir ofan og neðan

<sup>106</sup> *Vísir*, 21. maí 1971, bls. 9.

<sup>107</sup> Drífa Kristín Þrastardóttir o.fl.: *Byggðakönnun, Borgarhluti 7 – Árbær*, bls. 37.

<sup>108</sup> *Vísir* 21.5.1971, bls. 9 og Guðjón Friðriksson: *Alfræði Reykjavíkur*, <http://archive.ph/Xzmet>, sótt 30.11.2020.

<sup>109</sup> Borgarskjallasafn: Brunabótavirðingar. Bók 01-07-143 til 10-05-1945 Aðfnr. 749. Brunabótanúmer. 4351. Brunabótavirðing dags. 16.10.1943, bls. 118.

bæjarstæðið. Fyrir neðan húsið eru tvö garðlög sem hafa afmarkað ræktunarreiði og greinileg beð í öðrum.



Mynd 80. Bæjarstæði Fögrubrekku/Vetrarbrautar (260-167), horft til austurs. Næst eru steyptir sökklar yngra hússins, fjær þar sem rafmagnsstaurinn stendur er grunnur eldra hússins og stendur enn hliðstólpi.



Mynd 81. Mosa- og gróðurvaxnar steintröppur við suðurhlið húsgrunns eldra hússins, horft til norðurs.



Mynd 82. Bæjarstæði Fagradals, horft til norðvesturs. Yst hægra megin er vegur (213-77), þá hliðstólpin og bæjarstæðið og vestar eru garðlög.

## Gröf 260-168 Heiðarbær

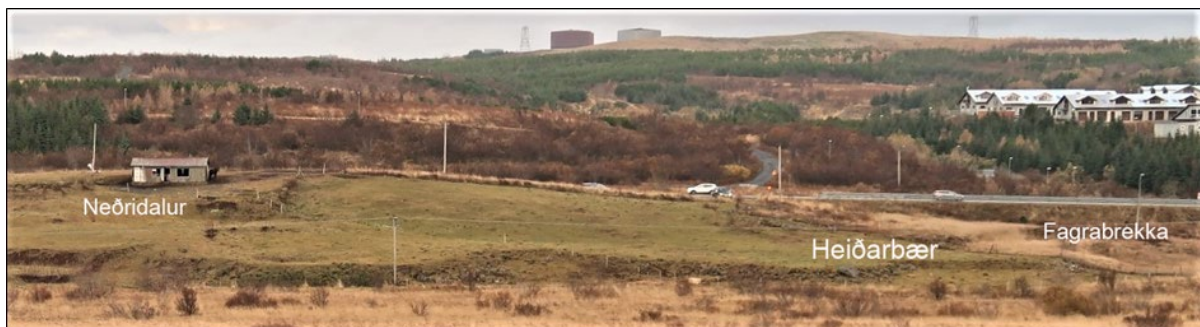
Safnr.	Sérheiti	Hlutverk	Tegund	Aldur	Hnit X ISN93	Hnit Y ISN93	Lengd m	Breidd m	Ástand	Horfin
260-168	Heiðarbær	Hús	Heimild	1943-1971	366100	402341	8,6	5,5	Slæmt	Nei

**Staðhættir:** Sunnan við Suðurlandsveg norðan við Bugðu, suðaustan við Sólnes, voru nokkrir Baldurshagablettir. Þar myndaðist nokkur byggð upp úr 1935 og árið 1943 voru brunavirt níu hús. Heiðarbær var byggður 1935.<sup>110</sup> Íbúðarhúsið stóð um 20 m upp og austur af Bugðu, vestan við Fögrubrekku (260-167). Það var byggt úr bindingi, klætt utan með borðum á veggjum og með þaki úr báruasbesti á pappa og borðasúð. Steinsteypur grunnur var undir húsinu. Í húsinu voru fjögur

<sup>110</sup> Drífa Kristín Þrastardóttir o.fl.: *Byggðakönnun, Borgarhluti 7 – Árbær*, bls. 37.

herbergi, eldhús og forstofa, allt þiljað innan ýmist með panel eða krossviði og olíuborið. Veggvalir voru út frá húsinu.<sup>111</sup>

**Lýsing:** Á spildunni eru lítil ummerki eftir búsetu. Í kanti við brún á stalli sem íbúðarhúsið stóð á eru steypuklumpar sem hafa líklega verið grunnur hússins sem hefur sennilega verið rutt út.



Mynd 83. Bæjarstæði Heiðarbæjar (260-168), Neðridals og Fögrubrekku, horft til norðausturs.



Mynd 84. Kantur við stall með grjóti og steypuklumpunum úr húsgrunni Heiðarbæjar, sem stóð þar, fyrir miðri mynd.

## Gröf 260-183 Brú

Safnr.	Sérheiti	Hlutverk	Tegund	Aldur	Hnit X ISN93	Hnit Y ISN93	Lengd m	Breidd m	Ástand	Horfin
260-183		Brú	Heimild	1906-1971	366100	402341	8,6	5,5	Slæmt	Nei

**Staðhættir:** Brú yfir Bugðu í framhaldi af vegi (260-153) sem lá frá Suðurlandsvegi í suðvestur að Bugðu. Hinum megin við ána er vegur (214 -40) sem lá að Elliðavatni. Hlið var á brúnni samkvæmt örnefnaskrá fyrir Elliðavatn efir Christian Zimsen.<sup>112</sup> Brúin sést á loftmynd frá árinu 1971. Sjá ljósmynd af brúarstæði við skráningu (214-40).

**Lýsing:** Horfin.

## 4.2 Varðveislumat fyrir fornleifar, mannvirki og yngri minjar

Á deiluskipulagsreit Rauðhóla eru skráðar minjar flokkaðar eftir aldri sem var áætlaður út frá útliti þeirra og heimildum sem vísað er til (sjá fornleifaskrár hér fyrir framan). Heildarfjöldi og aldursflokkun minja á svæðinu er sýndur í töflu 2. Elstu minjarnar eru fornleifar 100 ára og eldri, í *rauðum flokki*. Þær eru friðaðar og hafa 15 m friðhelgað svæði, þeim má enginn breyta, hylja eða raska. Yngri minjar voru flokkaðar í tvo flokka. Í *gulum flokki* eru minjar sem teljast ekki til friðaðra fornleifa en verða friðaðar fornleifar á næstu átta árum. Í *grænum flokki* eru yngri minjar frá því eftir 1930. Herminjar eru flokkaðar sérstaklega og merktar *bláum lit*. Þær eru frá árunum 1940-45 en sérstaklega er nú gætt að þeim minjum þar sem þær fara að verða fágætar á Reykjavíkursvæðinu. Á Rauðhólasvæðinu eru þrettán minjastaðir sem teljast til friðaðra fornleifa, þ.e. minjar 100 ára og eldri,

<sup>111</sup> Borgarskjallasafn: Brunabótavirðingar. Bók 01-07-143 til 10-05-1945 Aðfnr. 749. Brunabótanúmer. 4351. Brunabótavirðing dags. 16.10.1943, bls. 117.

<sup>112</sup> Stofnun Árna Magnússonar: Örnefnalýsing Elliðavatns 1811501-1.

en af þeim eru sex taldar horfnar eða mjög laskaðar. Helstu minjarnar eru áveitugarðar og vegir, auk laskaðrar rústar (214-106) sem ekki er ljóst hvaða hlutverk hafði, en hugsast getur að þar sé meintur skáli, en en ítarlegri fornleifarannsóknir þarf til að komast að því.. Yngri minjar eru fjórtán í Rauðhólum og er helst að nefna þær minjar sem tilheyrðu *barnaheimili Vorboðans* (214-78). Auk þess teljast til þessa flokks minjar frá litlum kotum, *Dísardal*, *Neðridal*, *Fögrubrekku* og *Heiðarbæ* sem eru á svæði norðan við Bugðu. Herminjar eru skráðar sjö, á svæðinu var Camp Tinker, þar sem voru um 70 braggar og önnur mannvirki. Einungis steypar leifar fengu sérstök númer í þessari skráningu, svo sem steipt gólf sem hýstu loftvarnastjórnstöð og loftskeyta- eða fjarskiptamiðstöðina. Ummerki eftir mannvirki hersins er að finna víða á stóru svæði í Rauðhólum og er þetta svæði eitt af merkilegri herminjasvæðum í Reykjavík á eftir Reykjavíkurflugvelli og nágrenni hans. Nauðsynlegt er að koma upp menningarmerkingum í Rauðhólum og segja sögu setuliðins á svæðinu. *Mikilvægt er að reyna að koma í veg fyrir að skógur og lúpína vaxi upp í Rauðhólum því þessi gróður eyðir ummerkjum um minjarnar.*

*Tafla 2. Aldursflokkun minja.*

Flokkur	Tegundir minja	Litur flokks	Fjöldi minja
<b>1</b>	Fornleifar, minjar sem eru 100 ára eða eldri	● Rauður	13
<b>2</b>	Minjar frá 1921-1930	● Gulur	3
<b>3</b>	Minjar frá 1931 og yngri	● Grænn	11
<b>4</b>	Herminjar frá 1940 og yngri	● Blár	7
	Samtals		34

*Þó að fornleifaskráning hafi farið fram er það ekki trygging fyrir því að áður óþekktar fornleifar séu ekki á skráningarsvæðinu. Leita þarf til Minjastofnunar Íslands ef raska þarf fornleifum.*

## 5 Heimildaskrá

### Óprentaðar / Óútgefnar heimildir

#### **Borgarskjalasafn Reykjavíkur:**

Brunabótavirðingar. Bók 01-07-143 til 10-05-1945 Aðfnr. 749. Brunabótanúmer. 4351.  
Brunabótavirðing dags. 16.10.1943, bls. 117. Aðfnr. 749. Brunavirðingabók 1942-1943.

#### **Borgarsögusafn Reykjavíkur:**

Deild minjavörslu og rannsókna (Árbæjarsafni).

Gagnasafn um hús í Reykjavík.

Fornleifaskrá Reykjavíkur. Rafræn skrá.

Gagnasafn um fornleifar í Reykjavík.

Kortasafn.

Ýmis kort og uppdráttir.

Skjalasafn um fornleifar.

Rafræn gögn.

Ljósmyndir teknar við vettvangskönnun.

Ljósmyndasafn Reykjavíkur.

Ljósmyndir úr safneign.

Friðþór Eydal: Efni til flugvallargerðar úr Rauðhólum, 22. september 2017, óbirt.

#### **Landmælingar Íslands:**

Loftmyndasafn.

Kortasafn.

#### **Skjalasafn Reykjavíkurborgar:**

Skipulagsuppdráttir.

Teikningasafn Byggingarfulltrúans í Reykjavík.

Kortasafn Mælingadeildar Reykjavíkur.

#### **Stofnun Árna Magnússonar í íslenskum fræðum:**

Örnefnasafn.

Örnefnalýsing Elliðavatns 1811501-1-3.

Örnefnaskrá Grafar 181179-1-3.

Örnefnalýsing Hólms 181149-213 1-3.

Uppdráttur frá 1902 eftir Steindór Björnsson.

#### **Þjóðminjasafn Íslands:**

Ljósmyndir úr safneign.

#### **Þjóðskjalasafn Íslands:**

Skjalaskrá. Túnakort.

Manntöl.

### Prentaðar / Útgefnar heimildir

*Alþýðublaðið*, 22. júní 1933.

Anna Lísu Guðmundsdóttir og Margrét Björk Magnúsdóttir: *Fornleifaskráning vegna tvöföldunar Suðurlandsveggar frá Bæjarhálsi austur að Hólmsá*. Skýrsla nr. 207, 2021.

Árni Magnússon og Páll Vídalín: *Jarðabók Árna Magnússonar og Páls Vídalíns*, III. bindi, *Gullbringu- og Kjósarsýsla*, 2. útg. [ljósprentun]. Hið íslenska fræðafélag. Kaupmannahöfn 1923–1924.

Árni Hjartarson, Helgi M. Sigurðsson og Reynir Vilhjálmsson: *Elliðaárdalur*. Land og saga. C.F. Dunn and Frank Muscroft: *Garrison in Iceland*.

- Drífa Kristín Þrastardóttir, Anna Lís Guðmundsdóttir, María Gísladóttir: *Byggðakönnun. Borgarhluti 7 – Árbær*. Skýrsla nr. 183. Borgarsögusafn Reykjavíkur. Reykjavík 2017.
- Einar S. Arnalds: *Reykjavík. Sögustaður við Sund*, 4. bindi - *Lykilbók*. Örn og Örlygur. Reykjavík 1989.
- Elliðaárnar. Paradís Reykjavíkur*. Ritsj. Guðmundur Daníelsson. Reykjavík 1968.
- Friðþór Eydal: *Kampar í Kópavogi. Herbúðir bandamanna í landi Kópavogsbæjar og næsta nágrenni í síðari heimsstyrjöld*, Smárit Sögufélags Kópavogs og Héraðskjalasafns Kópavogs II, Kópavogur 2013.
- Gísli Sigurðsson: Lesbók Morgunblaðsins 19. febrúar 2000.
- Guðlaugur Rúnar Guðmundsson: Erlend nöfn á Innnesjum. Arfur seinni heimsstyrjaldar í örnefnum á höfuðborgarsvæðinu. Orð og tunga.
- Guðjón Friðriksson: *Saga Reykjavíkur. Bærinn vaknar. 1870-1940*. Síðari hluti. Reykjavík 1994. *Ísafold*, 12. júlí 1924.
- Íslenzkt fornbréfasafn, sem hefir inni að halda bréf og gjörninga, dóma og máldaga, og aðrar skrár, er snerta Ísland eða íslenska menn*, I.–XV. bindi. Hið íslenska bókmenntafélag, Kaupmannahöfn og Reykjavík 1857–1950.
- Klemens Jónsson: *Saga Reykjavíkur*. Steindór Gunnarsson. Reykjavík 1929.
- Komorowics, Maurice: *Vulkanologische Studien auf Einigen Inseln des Atlantischen Oceans*. Stuttgart: E. Schweizerbart'sche Verlagsbuchhandlung. Nägele und Dr. Sproesser. 1912.
- Lovísa Ásbjörnsdóttir og Ingvar Atli Sigurðsson: *Rauðhólar í Heiðmörk*, skýrsla Náttúrufræðistofnunar Íslands NÍ, 20009 Garðabær 2020.
- Lög um menningarminjar* nr. 80/2012. Tóku gildi 1. janúar 2013.
- Morgunblaðið*, 21. maí 1941.
- Páll Líndal: *Reykjavík: Sögustaður við Sund*. 1. bindi. Örn og Örlygur. Reykjavík 1987.
- Páll Líndal: *Reykjavík: Sögustaður við Sund*. 2. bindi. Örn og Örlygur. Reykjavík 1987.
- Páll Líndal: *Reykjavík: Sögustaður við Sund*. 3. bindi. Örn og Örlygur. Reykjavík 1989.
- Páll V. Bjarnason og Drífa Kristín Þrastardóttir: *Húsakönnun. Grandavegur, Eiðsgrandi, Hringbraut, Framnesvegur*. Skýrsla nr. 114 í skýrsluröð Borgarsögusafns Reykjavíkur. Reykjavík 2004.
- Póst- og símatíðindi* 1.9.1961.
- Reglur um skráningu jarðfastra menningarminja vegna skipulags og framkvæmda, nr. 620/2019. Stjórnartíðindi. B-deild - Útgáfudagur: 1. júlí 2019.
- Símon Jóh. Ágústsson: "Barnavernd". Félagsmál á Íslandi. Ritróð: Saga Alþingis IV. Reykjavík 1942.
- Sumarliði R. Ísleifsson: *Saga Rafmagnsveitu Reykjavíkur 1921-1998*. *Vísir*, 21. maí 1971.
- Þór Whitehead: *Ísland í hers höndum*. Vaka-Helgafell. Reykjavík 2002.
- Þjóðólfur*: 25. júlí 1860.
- Þjóðviljinn*: 3. febrúar 1961.

## Rafrænar heimildir / Vefsíður / Gagnagrunnar

Rauðhólar, skiplag í kynningu, sótt 1. júlí 2021

<https://reykjavik.is/skiplag-i-kynningu/raudholar-0>

Landsupplýsingakerfi Reykjavíkur (LUKR). Sótt 1. apríl 2021

<https://reykjavik.is/thjonusta/landupplýsingar-lukr>

Landsupplýsingakerfi Reykjavíkur, Borgarvefsja. Sótt 1. apríl 2021

<http://arccgis.reykjavik.is/borgarvefsja/>.

Sarpur, menningarsögulegur gagnagrunnur, <http://www.sarpur.is/>

Guðjón Friðriksson: Alfræði Reykjavíkur: Sótt 5. apríl. 2021 af <http://archive.ph/Xzmet>

Vefur Minjastofnunar Íslands: <https://www.minjastofnun.is/>

*Skráningarstaðlar fornleifa*. 2013.

*Skil á fornleifaskráningargögnum, Landsupplýsingagögn: Punktaskrár, línu- og flákagögn.*

Lög um menningarminjar 80/2012.

<https://www.althingi.is/lagas/nuna/2012080.html>

Lög um mat á umhverfisáhrifum 106/2000.

<https://www.althingi.is/lagas/nuna/2000106.html>

## Viðmælendur

Þórarinn Ólafsson, samtal.

## Viðauki 1

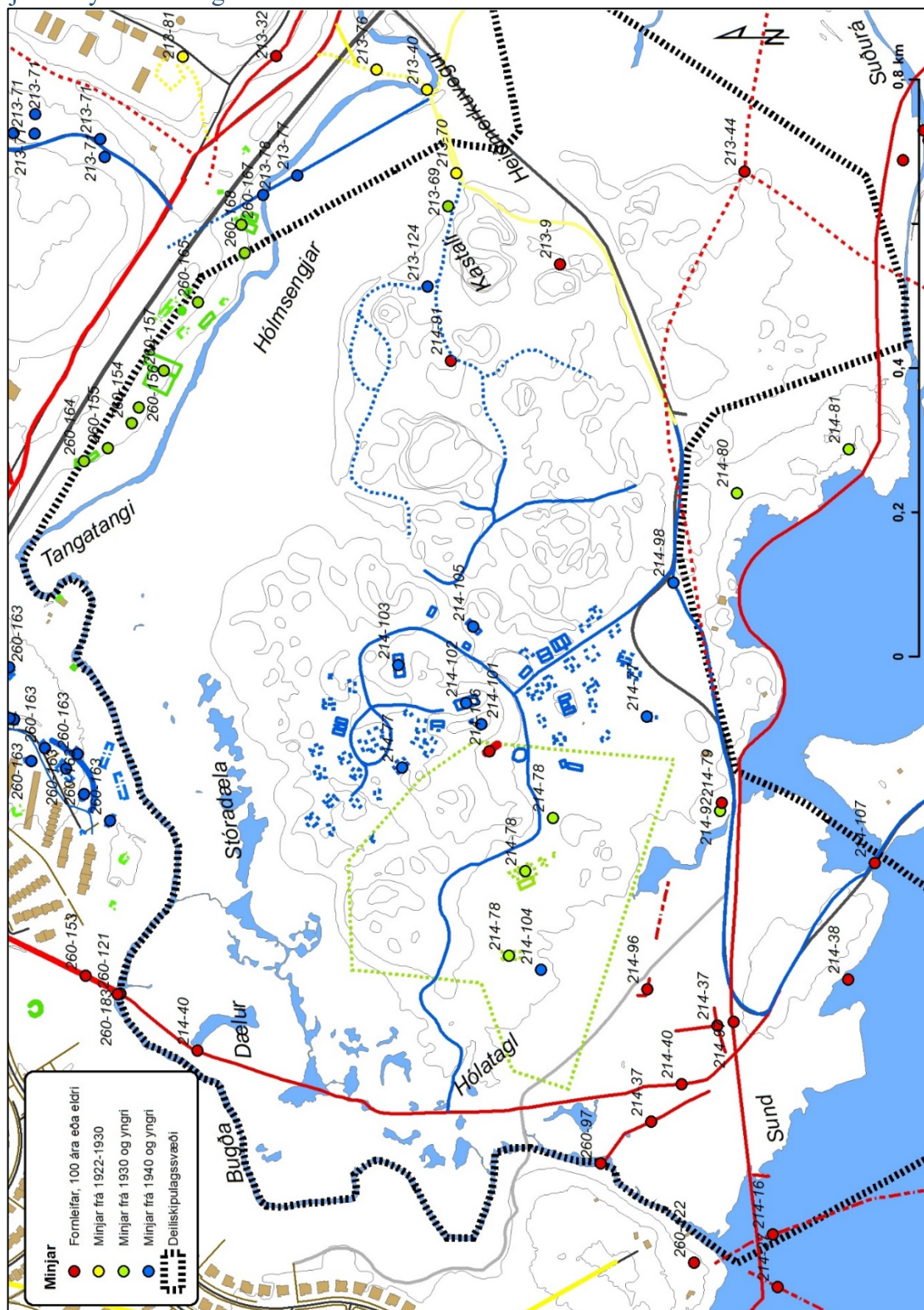
### Minjatafla fyrir skráningarsvæðið

#### Ellidavatn 181150-214

Safnr.	Sérheiti	Hlutverk	Tegund	Aldur	Hnit X ISN93	Hnit Y ISN93	Lengd m	Breidd m	Ástand	Horfin
214-37		Áveita	Garður	●1850-1937	364895	401778		1	Sæmilegt	Nei
214-38		Stekkur	Heimild	●1800	365093	401505	3	2,5	Ómetið	Já
214-40	Gamli Ellidavatnsvegur	Vegur	Vegur	●1860-1870	364994	402406	968	2	Slæmt	Nei
214-77	Camp Tinker	Herbúðir, Ratsjárstöð	Steyptur grunnur	●1940	365431	402162			Sæmilegt	Nei
214-78	Vorboðinn	Barnaheimili	Heimild	●1933-1942	365135	401975	32	20	Ómetið	Já
214-79	Grundarkot	Bústaður	Heimild	●1900	365338	401680			Slæmt	Já
214-91	Stóri-Rauðhóll	Landamerki	Heimild	●1800	365970	402043			Ómetið	Að hluta
214-92	Br. Björnsson sumarhús	Sumarhús	Heimild	●1937	365329	401680	12	6	Gott	Nei
214-96		Garður	Hleðsla	●1900	365079	401783			Sæmilegt	Nei
214-97		Vatnsveita	Vatnsrör	●1907-1908	365034	401664			Ómetið	Nei
214-98	Rauðhólavegur, Tinker Road	Vegur	Vegur	●1920-1945	365643	401747			Gott	Nei
214-101	Skotmannahól	Skotgröf	Steinsteypa	●1940	365446	402012	7	7	Gott	Nei
214-102		Herminjar	Steinsteypa	●1940	365476	402034	31	12,5	Gott	Nei
214-103		Herminjar	Steinsteypa	●1940	365529	402128	31	12,5	Gott	Nei
214-104		Varðstöð	Hleðsla	●1940	365106	401930	3	3	Sæmilegt	Nei
214-105		Herminjar	Steinsteypa	●1940	365582	402024	21,5	7,1	Gott	Nei
214-106		Útihús	Rúst	●1850	365409	402002			Sæmilegt	Nei
213-9	Miðaftanshóll	Eyktarmark	Heimild	●1800	366084	401904			Ómetið	
213-70	Rauðhólavegur	Brú	Heimild	●1926-1990	366211	402048	6	5	Ómetið	Já
213-76	Gamli Rauðhólavegur	Vegur	Vegur	●1926	366354	402158	380	5	Gott	Nei
213-44		Gata	Heimild	●1850	366213	401648			Ómetið	Já
213-69		Borhola	Steypa	●1950	366165	402059	3,5	1,5	Gott	Nei
213-124		Vegur	Heimild	●1940	366054	402087			Slæmt	Að mestu
260-97		Stífla	Heimild	●1900	364764	401750			Ómetið	Já
260-121	Klapparholtsvað	Vað	Vegur	●1800-1900	365073	402513	6		Sæmilegt	Nei
260-155	Dísardalur	Kartóflugeymsla	Tóft	●1935-1987	365829	402530	10	6,5	Sæmilegt	Nei
260-156	Dísardalur	Óþekkt	Tóft	●1935-1987	365886	402488	10	9	Gott	Nei
260-157	Dísardalur	Ræktunarreitir	Garðlag	●1935-1987	365937	402453	50	46	Sæmilegt	Nei
260-164	Dísardalur	Ræktunarreitir	Garðlag, Matjurtagarður	●1935-1987	365812	402564	34	7	Gott	Nei
260-165	Neðridalur	Íbúðarhús	Heimild	●1935-1990	366032	402406	11	10	Ómetið	Já
260-167	Fagrabrekka	Íbúðarhús	Steypt plata	●1933-1971	366141	402347	10	11	Ómetið	Nei
260-168	Heiðarbær	Hús	Heimild	●1943-1971	366100	402341	8,6	5,5	Slæmt	Nei
260-183		Brú	Heimild	●1906-1954	365073	402513			Ómetið	Já

## Viðauki 2

Minjakort fyrir skráningarsvæðið<sup>113</sup>



<sup>113</sup> Grunnur úr Landsupplýsingakerfi Reykjavíkur (LUKR). Borgarvefsjá. Vefslóð: <http://lukr-01.reykjavik.is/borgarvefsja/>. Sótt 10. maí 2020. Merkingar og kortavinnsla: Anna Lísu Guðmundsdóttir.

## Skýrslur Borgarsögusafns Reykjavíkur

- 162 Anna Lísa Guðmundsdóttir, Helga Maureen Gylfadóttir, Gunnþóra Guðmundsdóttir, María Gísladóttir, Sigurlaugur Ingólfsson og Guðný Gerður Gunnarsdóttir: *Byggðakönnun. Borgarhluti 4 – Laugardalur*. Rvk. 2013.
- 163 Drífa Kristín Þrastardóttir, Anna Lísa Guðmundsdóttir, Helga Maureen Gylfadóttir, Gunnþóra Guðmundsdóttir, María Gísladóttir og Guðný Gerður Gunnarsdóttir: *Byggðakönnun. Borgarhluti 3 – Hlíðar*. Rvk. 2013.
- 164 Drífa Kristín Þrastardóttir, Anna Lísa Guðmundsdóttir, Gunnþóra Guðmundsdóttir, María Gísladóttir, Helga Maureen Gylfadóttir og Guðný Gerður Gunnarsdóttir: *Byggðakönnun. Borgarhluti 5 – Háaleiti*. Rvk. 2014.
- 165 Bragi Bergsson: *Almenningargarðar í Reykjavík*. Rvk. 2014.
- 166 Drífa Kristín Þrastardóttir, Margrét Björk Magnúsdóttir og Anna Lísa Guðmundsdóttir: *Arnarholt á Kjalarnesi. Byggðakönnun. Fornleifaskrá og húsakönnun*. Rvk. 2014.
- 167 Anna Lísa Guðmundsdóttir, Drífa Kristín Þrastardóttir og Margrét Björk Magnúsdóttir: *Vallá á Kjalarnesi. Byggðakönnun. Fornleifaskrá og húsakönnun*. Rvk. 2014.
- 168 Margrét Björk Magnúsdóttir: *Framkvæmdarefirlit á bæjarstæði Breiðholts*. Rvk. 2014.
- 169 Anna Lísa Guðmundsdóttir: *Fornleifaskráning Stórasels*. Rvk. 2014.
- 170 Anna Lísa Guðmundsdóttir og Drífa Kristín Þrastardóttir: *Skrauthólar á Kjalarnesi. Byggðakönnun. Fornleifaskrá og húsakönnun*. Rvk. 2015.
- 171 Drífa Kristín Þrastardóttir, Anna María Bogadóttir, Anna Lísa Guðmundsdóttir: *Vogabyggð. Svæði 1-3. Byggðakönnun. Fornleifaskrá og húsakönnun*. Rvk. 2015.
- 172 Margrét Björk Magnúsdóttir, Anna Lísa Guðmundsdóttir: *Framkvæmdarefirlit vegna viðhalds á Árbæ 2015*. Rvk. 2015.
- 173 Anna Lísa Guðmundsdóttir, Anna María Bogadóttir: *Kirkjusandur. Borgartún 41 og Kirkjusandur 2. Byggðakönnun. Fornleifaskrá og húsakönnun*. Rvk. 2016.
- 174 Anna Lísa Guðmundsdóttir: *Kirkjugarður í landi Lambhaga við Úlfarsfell. Fornleifaskráning*. Rvk. 2016.
- 175 María Gísladóttir: *Húsakönnun. Kennaraháskólareitur. Stakkahlíð, Háteigsvegur, Bólstaðarhlíð*. Rvk. 2016.
- 176 Drífa Kristín Þrastardóttir: *Húsakönnun. Keilugrandi, Boðagrandi, Fjörugrandi*. Rvk. 2016.
- 177 Anna Lísa Guðmundsdóttir: *Fornleifaskráning. Grundarstígsreitir*. Rvk. 2016.
- 178 Anna Lísa Guðmundsdóttir: *Hafnarstræti frá Pósthússtræti að Tryggvagötu. Fornleifaskráning*. Rvk. 2017.
- 179 Sólrún Inga Traustadóttir og Anna Lísa Guðmundsdóttir: *Fornar rætur Árbæjar. Fornleifarannsókn. Áfangaskýrsla 2016*. Rvk. 2017.
- 180 Anna Lísa Guðmundsdóttir: *Hof 1. Landnúmer 125848. Fornleifaskráning*. Rvk. 2017.
- 181 María Gísladóttir og Anna Lísa Guðmundsdóttir: *Borgartún 34-36. Fornleifaskrá og húsakönnun*. Rvk. 2017.
- 182 Drífa Kristín Þrastardóttir og Anna Lísa Guðmundsdóttir: *Ellidaárdalur. Svæðið norðan Stekkjarbakka. Fornleifaskrá og húsakönnun*. Rvk. 2017.
- 183 Drífa Kristín Þrastardóttir, Anna Lísa Guðmundsdóttir og María Gísladóttir: *Byggðakönnun. Borgarhluti 7 – Árbær*. Rvk. 2017.
- 184 María Gísladóttir: *Húsakönnun. Heklureitir. Bolholt, Brautarholt, Laugavegur, Nóatún, Skipholt*. Rvk. 2017.
- 185 Anna María Bogadóttir og Anna Lísa Guðmundsdóttir: *Skeifan. Fornleifaskrá og húsakönnun*. Rvk. 2017.
- 186 Anna Lísa Guðmundsdóttir og Drífa Kristín Þrastardóttir: *Eldri byggð á lóð Stjórnarráðsins*. Rvk. 2017.
- 187 Anna Lísa Guðmundsdóttir: *Fornleifaskráning Úlfarsárdals*. Rvk. 2017.
- 188 Anna Lísa Guðmundsdóttir og Margrét Björk Magnúsdóttir: *Fornleifaskráning vegna deiliskipulags 1. áfanga við Gufunes*. Rvk. 2018.
- 189 Anna Lísa Guðmundsdóttir og Margrét Björk Magnúsdóttir: *Fornleifaskráning vegna deiliskipulags Vesturlandsveggar frá Leirvogsa að Hvalfirði*. Rvk. 2018.
- 190 Sólrún Inga Traustadóttir: *Fornar rætur Árbæjar. Fornleifarannsókn. Áfangaskýrsla 2017*. Rvk. 2018.
- 191 Anna Lísa Guðmundsdóttir og Margrét Björk Magnúsdóttir: *Fornleifaskráning á efnisvinnslusvæði við Álfsnesvík Þerneyjarsundi*. Rvk. 2018.
- 192 Anna Lísa Guðmundsdóttir og Margrét Björk Magnúsdóttir: *Fornleifaskráning vegna athafnasvæðis á Hólmsheiði*. Rvk. 2018.
- 193 Anna Sofía Kristjánsdóttir, Anna Lísa Guðmundsdóttir og Margrét Björk Magnúsdóttir: *Köllunarklettur Þ47. Héðinsgata, Köllunarklettsvegur, Sundagarðar, Sæbraut*. Rvk. 2018.
- 194 Anna Lísa Guðmundsdóttir og Margrét Björk Magnúsdóttir: *Fornleifaskráning vegna deiliskipulags á Stórahnjúk Úlfarsfelli*. Rvk. 2018.
- 195 Anna Lísa Guðmundsdóttir og Margrét Björk Magnúsdóttir: *Fornleifaskráning vegna deiliskipulags á bæjarstæði Mógilsár*. Rvk. 2019.
- 196 Anna Sofía Kristjánsdóttir, Anna Lísa Guðmundsdóttir og Drífa Kristín Þrastardóttir: *Dunhagi, Hjarðarhagi, Tómasarhagi. Fornleifaskrá og húsakönnun*. Rvk. 2019.
- 197 Sólrún Inga Traustadóttir o.fl.: *Fornar rætur Árbæjar – Fornleifarannsókn. Áfangaskýrsla 2018*. Rvk. 2019.
- 198 Anna Sofía Kristjánsdóttir, Anna Lísa Guðmundsdóttir og Drífa Kristín Þrastardóttir: *Sjómannaskólareitur. Nóatún, Háteigsvegur, Vatnsholt, Skipholt. Fornleifaskrá og húsakönnun*. Rvk. 2019.
- 199 Margrét Björk Magnúsdóttir og Anna Lísa Guðmundsdóttir: *Fornleifaskráning á lóð fyrir innsiglingamerki á Gufuneshöfða*. Rvk. 2019.
- 200 Anna Lísa Guðmundsdóttir, Drífa Kristín Þrastardóttir og Margrét Björk Magnúsdóttir: *Nauthólsvík og Nauthólsvikurvegur. Fornleifaskrá og húsakönnun*. Rvk. 2019.
- 201 Margrét Björk Magnúsdóttir og Anna Lísa Guðmundsdóttir: *Fornleifaskráning á hluta jarðarinnar Jörfa á Kjalarnesi vegna deiliskipulags*. Rvk. 2019.
- 202 Sólrún Inga Traustadóttir, Almar Smári Óskarsson, Anna Soffía Ingólfssdóttir, Björn Ari Örvarsson, Ísak Freyr Valsson, Jóhanna Valgerður Guðmundsdóttir, Katrín Alda Ámundadóttir, Snædis Sunna Thorlacius: *Fornar rætur Árbæjar. Fornleifarannsókn. Framvinduskýrsla 2019*. Rvk. 2020.
- 203 Anna Lísa Guðmundsdóttir, Alma Sigurðardóttir, Margrét Björk Magnúsdóttir og Drífa Kristín Þrastardóttir: *Ellidaárdalur. Fornleifaskrá og húsakönnun*. Rvk. 2020.
- 204 Drífa Kristín Þrastardóttir og Anna Lísa Guðmundsdóttir: *Nýi-Skerjafjörður. Fornleifaskrá og húsakönnun*. Rvk. 2020.
- 205 Anna Lísa Guðmundsdóttir og Margrét Björk Magnúsdóttir: *Göngustígur í Óskjuhlíð. Fornleifaskrá*. Rvk. 2020.
- 206 Anna Lísa Guðmundsdóttir: *Skúlagata – Frakkastígur 1. Fornleifaskrá*. Rvk. 2020.
- 207 Anna Lísa Guðmundsdóttir og Margrét Björk Magnúsdóttir: *Fornleifaskráning vegna tvöföldunar Suðurlandsveggar frá Bæjarhálsi austur að Hólmsá. Fornleifaskrá*. Rvk. 2020.
- 208 Alma Sigurðardóttir og Drífa Kristín Þrastardóttir: *Veðurstofuhæð. Húsakönnun*. Rvk. 2021.
- 209 Margrét Björk Magnúsdóttir og Anna Lísa Guðmundsdóttir: *Veðurstofuhæð. Fornleifaskrá*. Rvk. 2021.
- 210 Anna Lísa Guðmundsdóttir: *Laugavegur sem göngugata 2. áfangi. Fornleifaskrá*. Rvk. 2021.
- 211 Alma Sigurðardóttir og Drífa Kristín Þrastardóttir: *Ártúnshöfði. Svæði 1-4. Húsakönnun*. Rvk. 2021.
- 212 Anna Lísa Guðmundsdóttir og Margrét Björk Magnúsdóttir: *Ártúnshöfði. Fornleifaskrá*. Rvk. 2021.
- 213 Sólrún Inga Traustadóttir, Ásta Rakel Viðarsdóttir, Þóra Kristín Briem, Jakob Kristján Þrastarson, Ögn Þórarinsdóttir: *Fornar rætur Árbæjar – Fornleifarannsókn. Áfangaskýrsla 2021*. Rvk. 2021.
- 214 Drífa Kristín Þrastardóttir og Anna Lísa Guðmundsdóttir: *Holtsgata 10-12 og Brekkustígur 16. Fornleifaskrá og húsakönnun*. Rvk. 2021.
- 215 Anna Lísa Guðmundsdóttir: *Fornleifaskrá. Vesturgata - Framkvæmdarsvæði frá Stýrimannastíg að Bræðraborgastíg og þaðan niður að Hlésgötu*. Rvk. 2021.
- 216 Drífa Kristín Þrastardóttir, Anna Lísa Guðmundsdóttir, Margrét Björk Magnúsdóttir, María Gísladóttir: *Byggðakönnun. Borgarhluti 6 – Breiðholt*. Rvk. 2021.