

Anna Lísu Guðmundsdóttir

Fornleifaskráning

Örfirisey og Grandinn



Reykjavík 2009

Minjasafn Reykjavíkur
Skýrsla nr. 147

Unnið að beiðni Faxaflóahafna sf.
vegna hugmyndasamkeppni um framtíðarskipulag Gömlu hafnarinnar í Reykjavík.

Skýrslur Minjasafns Reykjavíkur – Árbæjarsafns.
Ábyrgðarmaður: Guðný Gerður Gunnarsdóttir borgarminjavörður.

© Minjasafn Reykjavíkur – Árbæjarsafn, Anna Lís Guðmundsdóttir

Mynd á forsíðu:
Hluti af korti af kaupstaðalóðinni eftir Rasmus Lievog
Minjasafn Reykjavíkur – Árbæjarsafn
Skýrsla nr. 147
Reykjavík 2009
Öll réttindi áskilin.

Efnisyfirlit

1. Formáli.....	2
2. Almenn um verndun fornleifa og tilgang skráningar	3
3. Fornleifaskráning.....	4
4. Örnefni	5
5. Saga og minjar.....	7
6. Fornleifaskrá Örfiriseyjar.....	20
7. Niðurstöður.....	28
8. Heimildarskrá.....	29

1. Formáli

Fornleifaskráin er unnin að beiðni Faxaflóahafna sf. vegna hugmyndasamkeppni um framtíðarskipulag Gömlu hafnarinnar í Reykjavík. Þegar hafa verið gerðar húsakannanir og fornleifaskráning fyrir aðra hluta samkeppnissvæðisins sem birst hafa í skýrsluröð Minjasafns Reykjavíkur – Árbæjarsafns.¹

Það svæði sem nú er til umfjöllunar er Örfirisey og Grandinn (sjá mynd 1). Örfirisey sjálf er gömul jörð en Grandinn og annað svæði varð til vegna uppfyllingar. Fornleifar voru fyrst skráðar í Örfirisey árið 1985 af Guðmundur Ólafssyni² og síðan aftur árið 1995 af Bjarna F. Einarssyni,³ í bæði skiptinn er einungis einn minjastaður skráður. Skráning þessi uppfyllir kröfur um fornleifaskráningu vegna deiliskipulagsgerðar.



Mynd 1. Örfirisey 2008. Skráningarsvæðið. Fjólublátt er afmörkun Örfiriseyjar.⁴

¹ Páll V. Bjarnason, Helga Maureen Gylfadóttir, Anna Lís Guðmundsdóttir og Jóna Kristín Ámundadóttir, Mýrargötusvæði. *Húsakönnun og fornleifaskráning*. Skýrslur Árbæjarsafns 98. - Anna Lís Guðmundsdóttir, Páll V. Bjarnason, Helga Maureen Gylfadóttir og Guðný Gerður Gunnarsdóttir, *Húsakönnun og fornleifaskráning vegna fyrirhugaðs tónlistar- og ráðstefnuhúss við Reykjavíkurhöfn*. Skýrslur Árbæjarsafns 117. - Helga Maureen Gylfadóttir og Guðný Gerður Gunnarsdóttir. *Húsakönnun. Austurstræti, Pósthússtræti, Hafnarstræti, Lækjargata*. Skýrslur Árbæjarsafns 132. - Drífa Kristín Þrastadóttir og Guðný Gerður Gunnarsdóttir, *Húsakönnun, Örfirisey og Grandinn*. Skýrslur Árbæjarsafns 146.

² Guðmundur Ólafsson. *Fornleifaskrá Reykjavíkur 1985*.

³ Bjarni F. Einarsson, *Fornleifaskrá Reykjavíkur 1995*.

⁴ Borgarvefsjá, <http://borgarvefsja.is/website/bvs/>, 20.05.2009.

2. Almennt um verndun fornleifa og tilgang skráningar

Í Þjóðminjalögum⁵ kemur fram að skylt sé að skrá fornleifar á skipulagsskyldum svæðum áður en gengið er frá skipulagi eða endurskoðun þess. Tilgangur þjóðminjalaganna er að stuðla að verndun menningar sögulegra minja og tryggja að íslenskur menningararfur flytjist óspilltur til komandi kynslóða. Meðal þess sem telst til menningararfsins eru fornleifar sem í 9. grein þjóðminjalaga eru skilgreindar þannig:

Til fornleifa teljast hvers kyns leifar fornra mannvirkja og annarra staðbundinna minja sem menn hafa gert eða mannaverk eru á, svo sem:

- a. búsetulandslag, byggðaleifar, bæjarstæði og bæjarleifar ásamt tilheyrandi mannvirkjum og öskuhaugum, húsaleifar hvers kyns, svo sem kirkna, bænahúsa, klaustra og búða, leifar af verbúðum, naustum, verslunarstöðum og byggðaleifar í hellum og skútum.
- b. vinnustaðir þar sem aflað var fanga, svo sem leifar af seljum, verstöðvum, bólum, mógröfum, kolagröfum og rauðablæstri.
- c. gömul tún- og akurgerði, áveitumannvirki og leifar eftir veiðar til sjávar og sveita.
- d. gamlir vegir, stíflur, brýr, vatnsvöð, varir, hafnir og bátalægi, slippir, ferjustaðir, kláfar, vörður og vitar og önnur vega- og siglingamerki ásamt kennileitum þeirra.
- e. virki og skansar og önnur varnarmannvirki.
- f. gamlir þingstaðir, meintir hörgar, hof og vé, brunnar, uppsprettur, álagablettir og aðrir staðir og kennileiti sem tengjast siðum, venjum, þjóðtrú eða þjóðsagnahefð.
- g. áletranir, myndir eða önnur verksummerki af manna völdum í hellum eða skútum, á klettum, klöppum eða jarðföstum steinum og minningarmörk í kirkjugörðum.
- h. haugar, dysjar og aðrir greftrunarstaðir úr heiðnum eða kristnum sið.
- i. skipsflök eða hlutar úr þeim.

Minjar 100 ára og eldri teljast til fornleifa, en heimilt er einnig að friðlýsa yngri minjar, sbr. 11. gr.

Samkvæmt lögum eru allar fornleifar friðhelgar og verndaðar gegn hvers kyns raski. Í 10. grein laganna segir:

Fornleifum má enginn, hvorki landeigandi, ábúandi né nokkur annar, spilla, granda né breyta, ekki heldur hylja þær, laga né aflaga né úr stað flytja nema með leyfi Fornleifaverndar ríkisins.

Þetta á við um allar fornleifar, þekktar sem óþekktar, sbr. 13. grein:

Nú finnast fornleifar sem áður voru ókunnar og skal finnandi þá skýra Fornleifavernd ríkisins frá fundinum svo fljótt sem unnt er. Sama skylda hvílir á landeiganda og ábúanda er þeir fá vitneskju um fundinn. Ef fornleifar finnast við framkvæmd verks skal sá sem fyrir því stendur stöðva framkvæmd uns fengin er ákvörðun Fornleifaverndar ríkisins um hvort verki megi fram halda og með hvaða skilmálum.

Eitt af markmiðum fornleifaskráningar er að koma í veg fyrir að fornleifar verði fyrir raski eða skemmdum að nauðsynjalausu. Það er einnig hagur þeirra sem stýra framkvæmdum að hafa yfirlit yfir fornleifar á tilteknum svæðum. Þannig má minnka líkurnar á að óvænt finnist fornleifar á svæðinu sem nauðsynlega verður að rannsaka. Uppgröftur sem unninn er vegna framkvæmda og undir þrýstingi frá framkvæmdaraðilum er heldur ekki æskilegur frá sjónarmiði fornleifafræðinnar. Fornleifaskráning sameinar því hagsmuni fræðigreinarinnar og þeirra sem standa að framkvæmdum.⁶ Almennt er æskilegast að framkvæmdum sé beint frá minjastöðum, því þeir sem standa fyrir meiriháttar framkvæmdum bera kostnað af fornleifarannsóknum sem nauðsynlegar reynast þeirra vegna, sbr. 14. grein þjóðminjalaga:

⁵ Þjóðminjalög 107/2001, <http://www.althingi.is/lagas/nuna/2001107.html>.

⁶ Ragnheiður Traustadóttir, *Fornleifaskráning á Miðnesheiði*, 8.

Nú telur landeigandi, ábúandi eða einhver annar, þar á meðal sá sem stjórnar opinberum framkvæmdum, að hann þurfi að gera jarðrask, svo sem vegna vegagerðar, veitulagnar, framræslu eða skógræktar, er haggð geti við fornleifum og skal hann þá skýra Fornleifavernd ríkisins frá því áður en hafist er handa við verkið. Lýst skal nákvæmlega breytingum þeim er af framkvæmd mundi leiða. Fornleifavernd ríkisins ákveður hvort og hvenær framkvæmd megi hefja og með hvaða skilmálum. Við allar meiri háttar framkvæmdir, svo sem vegagerð, virkjanaframkvæmdir, flugvallargerð, veitulagnir og skógrækt, skal sá sem fyrir þeim stendur bera kostnað af nauðsynlegum rannsóknnum.

Í skýrslu þessari er tekin saman skrá yfir þá staði sem geyma fornleifar og aðrar yngri menningarminjar innan skráningarsvæðis. Með skráningu þessari ætti að vera hægt að draga úr skemmdum á fornleifum, en auðvitað geta komið í ljós áður óþekktar fornleifar við jarðrask á svæðinu.

3. Fornleifaskráning

Við fornleifaskráningu svæðisins var rýnt í örnefnaskrár, kort, loftmyndir, ljósmyndir og ýmsar ritaðar heimildir, auk þess sem svæðið var skoðað. Taldir eru upp þeir staðir sem hugsanlega hafa að geyma minjar. Eldri minjar er að finna á því svæði sem áður var Örfirisey. Þar sem það svæði er nánast allt byggt eða sléttað hafa minjastaðir raskast eða jafnvel eyðst vegna framkvæmda. Eftir geta þó leynst í jörðu fornleifar og ætti því að hafa aðgát við jarðrask nálægt minjastöðum.

Fornleifarnar eru skráðar í skráningarkerfið Sarp. Kerfið byggir á því að fornleifar eru skráðar eftir jörðum eins og jarðaskipting var um 1835 - 1845. Fornleifarnar fá þrískipt númer, í fyrsta lagi landsnúmer sem Fasteignaskrá Íslands úthlutar, næst kemur númer jarðarinnar samkvæmt Jarðabók Johnsens frá 1847, þriðja talan er síðan hlaupandi tala innan jarðarinnar.

Við fornleifaskráningu er sögu jarðanna gerð skil og í þessu tilfelli er hún skrifuð með tilliti til skráningarsvæðisins. Einnig er hlutverki minja lýst. Ef minjar finnast ekki á yfirborði eru þær skráðar sem „heimild“ en það á einnig við þegar minjarnar hafa verið rannsakaðar með fornleifauppgreftri. Þar sem fornleifar eru skráðar sem heimild eru líkur á því að minjar sé enn að finna í jörðu, þær séu horfnar vegna framkvæmda eða að þær hafi verið rannsakaðar og er þá vísað í þær heimildir sem hafa gefið tilefni til skráningar fornleifa.

Skráningarsvæðið sem hér er tekið fyrir, nær yfir jörðina Örfirisey og Grandann. Einungis eru teknir fyrir þeir minjastaðir sem tilheyra þessu skráningarsvæði. Skrár fornleifar og húsa geta skarast, en meginreglan er sú að í fornleifaskrá eru skráðir þeir staðir þar sem mannvirki hafa staðið, en standi til dæmis enn hús á lóðinni að einhverju leyti eða að hluta eru því gerð skil í Húsaskrá Minjasafns Reykjavíkur og húsakönnun fyrir viðkomandi svæði.

Við skráningu fornleifa á svæðinu er notast við kort frá tímabilinu 1715 - 1920. Þau eru: kort Hans Hoffgaard kaptains frá 1715 af Reykjavík og nágrenni.⁷ Kort af kaupstaðarlóðinni frá 1787 eftir Rasmus Lievog⁸ og að lokum kort frá 1919 - 20 eftir Egill Hallgrímsson.⁹ Kortunum var síðan varpað á núverandi skipulag sem tekið er úr Landupplýsingakerfi Reykjavíkurborgar (LUKR) og fornleifar staðsettar. Að lokum eru þær hnitsettar í kerfinu ISN 93 sem punktur.¹⁰

Skráningarsvæðið nær yfir bæjarstæði Örfiriseyjar og hjáleiga hennar, gamla verslunarstaðinn í Hólminum, og grandana. Engar fornleifarannsóknir hafa en farið fram á minjastöðum á þessu svæði, því er ekkert vitað um ástand þeirra.

⁷ Reykjavíkurkort. Kort af Reykjavík frá 1715.

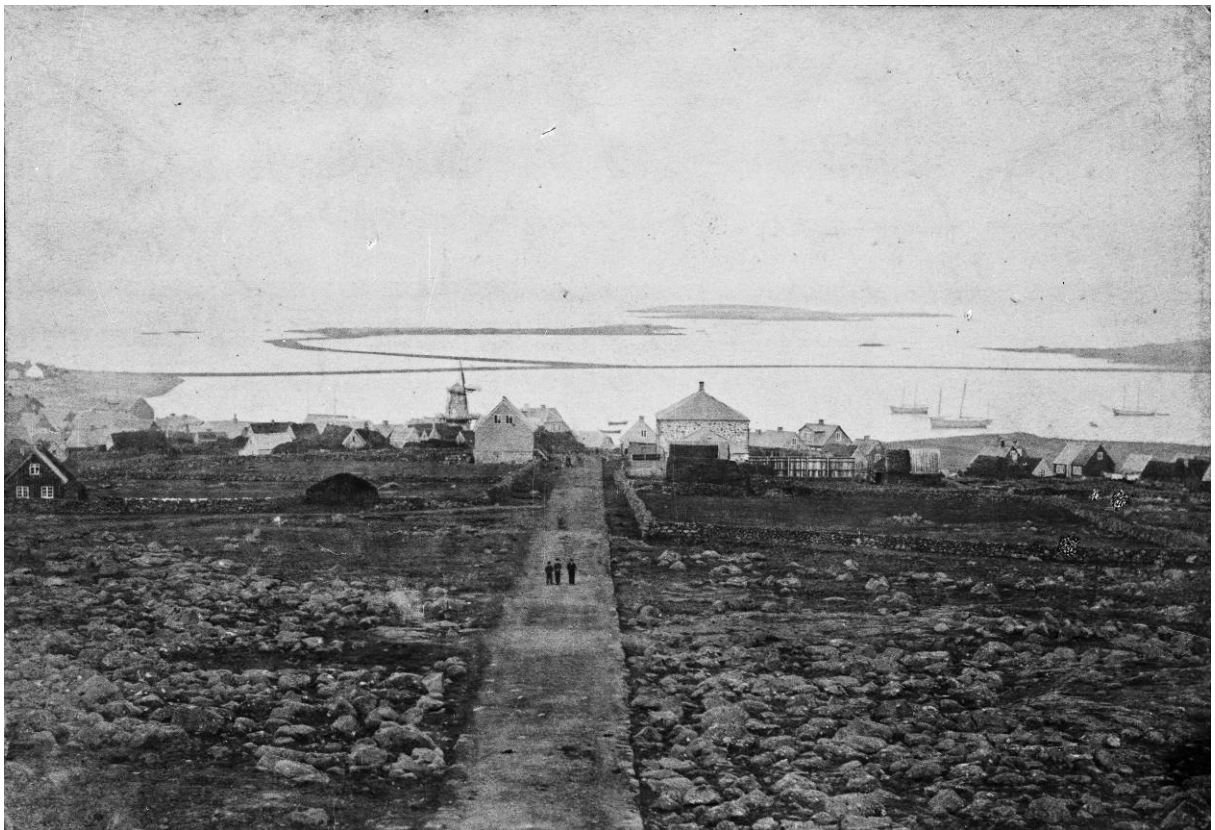
⁸ Reykjavíkurkort, Kort af Reykjavík frá 1787.

⁹ Egill Hallgrímsson 1919-1920. Minjasafn Reykjavíkur.

¹⁰ Borgarvefsjá, <http://borgarvefsja.is/website/bvs/>

4. Örnefni

Örfirisey var ein af sex eyjum Kollafjarðar, grösug og frjósöm. Hinar eru Akurey, Engey, Viðey, Þerney og Lundey. Búið var í þeim öllum nema Akurey og Lundey. Það sem gerir Örfirisey sérstæða er grandinn út í hana, en gæta þurfti sjávarfalla til að komast út í hana. Við byggingu Grandagarðs árið 1913 varð breyting á og aðgengi út í eyju varð betra. Örfirisey og Grandinn afmarka vestur hluta Reykjavíkur en Lauganestangi austurhluta hennar. Talið er að Örfirisey hafi verið stærri áður, en minkaði vegna ágangs sjávar. Áður en Grandagarður var gerður, lá malarif eða grandí út undan Brunnstíg til norðnorðausturs, þar til komið var mitt á milli lands og eyjar. Þar sveigði hann til austurs og lá í norðaustur út í suðurenda Örfiriseyjar. Þessi grandí hét *Örfiriseyjargrandi*.



Mynd 2. Reykjavík 1881. Séð norður Skólavörðuholtið. - Örfiriseyjargrandi, Örfirisey, Norðurgrandi, Hólmur og Akurey.¹¹

Þar sem beygja var á grandanum, gekk norðvestur úr honum annar grandí sem lá í sveig út í *Akureyjarhólma* eða *Hólmann*. Hann hét *Norðurgrandi* einnig kallaður *Vesturgrandi* (sjá mynd 2). Um grandamótin var lítil þúst á Örfiriseyjargranda. Hún hét *Grandahaus* eða *Grandahöfði*. Grandar þessir munu hafa verið í kafi þar til sjór var hálfvallinn út. Gegnum Örfiriseyjargrandann skárust tveir álar eða sund. Það sund sem nær var landi var grynna og minna. Ytra og dýpra sundið var rétt norðan við Grandahaus. Það hét *Eyjasund*. Úr norðausturhorninu á Örfirisey ganga stuttir en háir klettur í átt til Engeyjar, *Háusteinar*. Þar var tekinn skelfiskur til beitu.¹² Norðan til á vesturströnd Örfiriseyjar var *Danskavör*. Þar hafði grjóti verið rutt úr flæðarmálinu svo draga mætti báta þar upp.¹³

¹¹ Sigfús Eymundsson, Reykjavík 1881, EFT 1240, Ljósmyndasafn Reykjavíkur.

¹² Þórbergur Þórðarson, *Lifnaðarhættir í Reykjavík*, 238.

¹³ Þórbergur Þórðarson, *Lifnaðarhættir í Reykjavík*, 240.



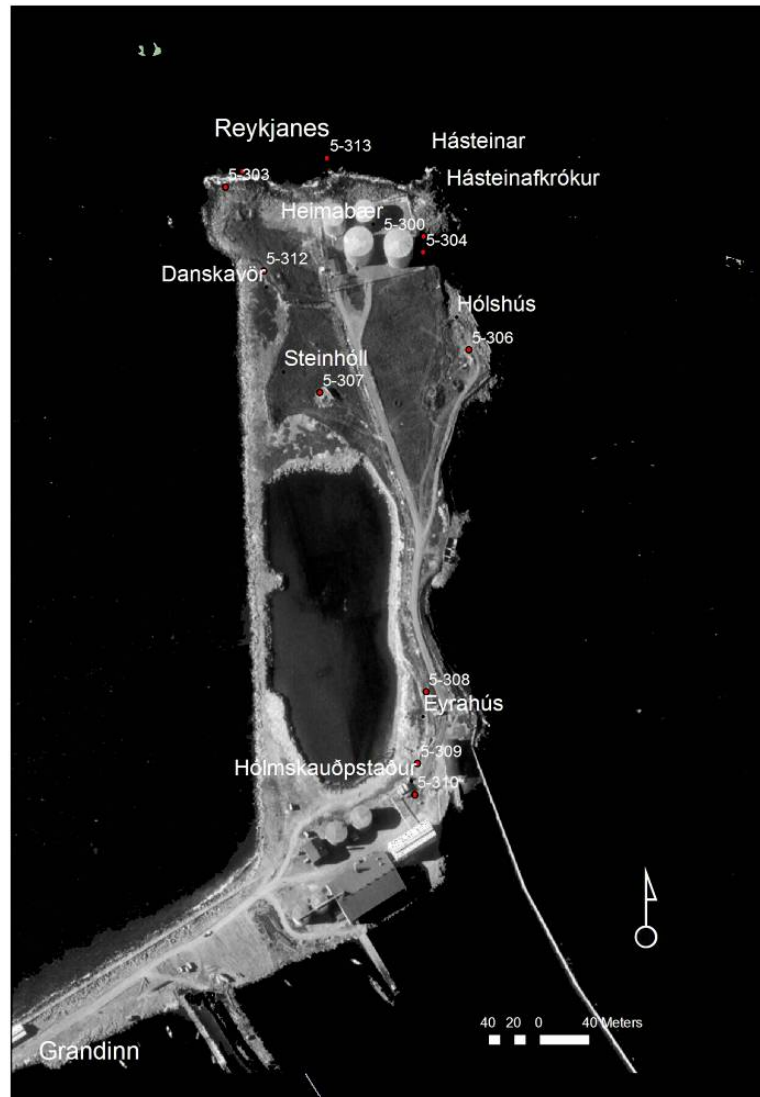
Mynd 3. Örnefni í nágrenni Örfiriseyjar. Gömlu jarðirnar afmarkaðar með litum.¹⁴

Reykjanes er nyrst á eyjunni. Árni Magnússon hefur þær sögusagnir eftir Seltirningum að súlur Ingólfs hafi rekið þar á land, en Ingólfi hafi aftur á móti ekki litist á staðinn, brennt súlunnar og numið land á þeim stað þangað sem reykinn lagði eða í Reykjavík.¹⁵ Trúlegra er að nafnið á Reykjanesi sé tilkomið vegna heitrar gufu sem steig upp um glufu í klettunum á stórstraumsfjöru. Í Örfirisey voru góðar þangfjörur og var þang sótt þangað á bátum. Þangið var notað til að breiða yfir móinn til að hlífa honum við bleytu eftir að hann hafði verið þurrkaður. Í Örfirisey var að finna skeljasandsfjörur og var sandurinn úr þeim notaður til gólfþvotta.¹⁶ Aðalbýli Örfiriseyjar, Heimabær var á norðurhluta eyjunnar. Þar sunnar var Hólshús og Steinhóll, á eyrinni var Eyrarhús. Syðst á eyrinni var síðan Hólmur, verslunarstaðurinn. Í dag er Örfirisey ekki greinanlega sem eyja vegna landfyllinga, nánast allt umhverfi eyjarinnar er manngert og svæðið skipulagt sem hafnar- og atvinnusvæði.

¹⁴ Mynd unnin í LUKR. Örnefi úr örnefnaskrá.

¹⁵ Klemens Jónsson, *Saga Reykjavíkur*, 7.

¹⁶ Þórbergur Þórðarson, *Lifnaðarhættir í Reykjavík*, 189.



Mynd 4. Örnefni í Örfirisey. Loftmynd frá árinu 1954. Uppfyllingar eru þá hafnar, Grandagarður hefur verið breikkaður og garður gerður með vesturströnd eyjarinnar. Rauðir punktar eru skráðar fornleifar.¹⁷

5. Saga og minjar

Svæðið sem hér er til umfjöllunar, nær yfir hina fornu jörð Örfirisey (Erfirsey) og Grandann. Örfirisey hefur að geyma bæjarhóla aðalbylísins og hjáleiga hennar, auk þess sem Örfirisey var verslunarstaður um tíma. Með gerð Grandagarðs við upphaf hafnargerðarinnar árið 1913 verður mikil breyting á landnotkun svæðisins. Þar sem áður voru býli og beitiland byggist upp nýtt land með minjum um sjósókn og athafnarsvæði tengt henni. Þar sem Grandinn kom á land voru uppsátur Hlíðarhúsasjarðarinnar, Hlíðarhúsasandur. Það þróast í eitt af athafnarsvæðum hafnarinnar þ.e.a.s slippasvæðið.

Í elsta máldaga Reykjavíkirkirkju frá 1397 kemur fram að Jónskirkja í Vík eigi land að Seli, akurland og sellátur í Örfirisey, auk þess akurland í Akurey og rekan við Kirkjusand.¹⁸ Af þessu sést að stunduð hefur verið kornyrkja í báðum eyjunum á þessum tíma, auk þess sem selur hefur verið veiddur í Örfirisey.

¹⁷ Loftljósmynd frá 1954, tekin úr Borgavefsjá. <http://borgarvefsja.is/website/bvs/5.01.2009>.

¹⁸ Íslenskt Fornbréfasafn, þriðja bindi 1170-1550, 339.

Um 1500 er Örfiriseyjar getið í skrá um landamerki milli Víkur á Seltjarnarnes og Örfiriseyjar, Eiðis og Lambastaða. Þar er þess getið að landamerki milli Víkur og Örfiriseyjar liggi um *Grandahöfðann*, sem var seinna kallaður *Grandahaus*, en hann var þar sem Vesturgrandinn (Norðurgrandinn) kom á Örfiriseyjargrandann.¹⁹

Örfirisey er talin upp sem eign Viðeyjarklausturs í fógetareikningum á árunum 1547 – 1553.²⁰ Við siðaskiptin verður jörðin síðan eign konungs eins og aðrar klausturjarðir.



Mynd 5. Örfirisey og nágrennarjarðir árið 1703. Sel grænt, Hlíðarhús blátt, Reykjavík rautt, Arnarhóll gulur og Örfirisey fjólublá.²¹

Árið 1703 gera Árni Magnússon og Pál Vídalín úttekt á jörðinni. Þar koma fram leigugjöld og kvaðir bóndans í Örfirisey:

„Jarðardýrleiki er óviss, en jörðin er í eigu konungs, leiga af jörðinni er greidd með 200 kg af fiski til kaupstaðarins en áður var leigan greidd með smjöri til Bessastaða. Timbur til viðgerðar á húsum skaffar ábúandinn. Leigukúgildi eru tvö, þ.e.a.s. landeigandi leigir leiguliðanum búfénað sem hann þarf að halda við og greiða fyrir. Kvaðir um mannlán eru til vinnu við vertíð og til tveggja daga vinnu við slátt í Viðey. Auk hríss sem tveir hestar geta borið. Það var kvöð á Örfiriseyjarbóndanum auk annar bænda á Seltjarnarnesi að sjá um, verðbúðir í eyinni, sem síðan konungsskip notuðu yfir vertíðartímabilið, en annars mátti bóndinn nota þær. Bóndinn þurfti auk þess að sinna landfógeta með hestaláni til mannaflutninga og flutningi á fódri í skepnum fyrir fálka sem geymdir voru í Hólminum og biðu útflutnings.“²²

¹⁹ Íslenskt Fornbréfasafn, sjöunda bindi 1170-1550, 458.

²⁰ Íslenskt Fornbréfasafn, tólfta bindi 1170-1550, 113, 140, 154, 174, 400 og 571.

²¹ Einar S. Arnalds, *Reykjavík, Sögustaður við Sund*, 4. bindi, 6 og grunnur í LUKR 2008.

²² *Jarðabók Árna Magnússonar og Páls Vídalíns*, III. bindi, Gullbringu- og Kjósarsýsla, 254.

Landkostir Örfiriseyjar voru af skornum skammti. En fram kemur að selstöðu átti jörðin undir Selfjalli sem hét Erferseyjarsel. Torf og mó til eldiviðar fengu ábúendur fría í Rauðarárlandi. Fjörubeit dugði naumlega fyrir heimamenn. Rekavon var nokkur. Sölva- hrognkelsa- og skelfiskfjara var góð. Vegna ágangs sjávar spilltust tún og sandur f auk upp. Hagar litlir nema fjaran. Vatnsból var lélegt og þraut það oft, bæði vetur og sumar. Þá þurfti að sækja vatn til lands. Heimræði var árið um kring og lending góð. Kóngsskip höfðu aðstöðu í eyinni. Hjáleigur jarðarinnar árið 1703 voru fjórar, tvær heima við bæ ónefndar en hinar voru Kot og Hólshús.²³



Mynd 4. Elsti uppdráttur af Reykjavík, eftir Hans Hoffgaard kaptein frá árinu 1715.²⁴

Deildar meiningar eru um það hvar Hólmsverslunin hafi verið í upphafi. Telja sumir að hún hafi verið alla tíð í Örfirisey áður en hún var flutt til Reykjavíkur, vegna lakra aðstæðna í Hólminum.²⁵ En samkvæmt öðrum hugmyndum var verslun fyrst í Grandahólma fyrir vestan Örfirisey. Á árunum 1782 - 1784 skrifaði Skúli Magnússon lýsingu Gullbringu- og Kjósarsýslu. Þar tekur hann fram að verslunarhöfn hafi verið á milli bæjarins að Eiði og Akureyjar. Hafa þá verslunarhúsin staðið á Grandahólma, sem þar er. Höfn þessi hefur sjálfsagt ekki verið trygg í vestanátt. Auk þess hefur sjórinn brotið allan jarðveg af Grandahólma, og stendur hann ekki upp úr nema á fjöru. Talið er að verslunarhúsin hafi síðan verið flutt til Örfiriseyjar og verslunarstaðurinn nefndur Hólmur. Jafnframt var tekin til afnota núverandi höfn.²⁶ Ef verslunin hefði allan tíman verið

²³ Jarðabók Árna Magnússonar og Páls Vídalíns, III. bindi, Gullbringu- og Kjósarsýsla, 254.

²⁴ Reykjavíkurkort, Kort af Reykjavík frá 1715.

²⁵ Páll Línal, Reykjavík Sögustaður við Sund, 3. bind, 202.

²⁶ Skúli Magnússon, „Lýsing Gullbringu og Kjósarsýslu,“ 129.

í Örfirisey, væri hún trúlega kennd við Örfirisey. Verslunin hefur verið flutt einhvern tíma á 17. öld.²⁷

Elsta dæmi um verslun í Hólminum er frá 1521. Þá er tekið fram í virðingagerð að Vigfús lögmaður Erlendsson í Engey hafi skuldað Henrik Surbikar í Hólminum nokkra fjárhæð.²⁸ Heimildir eru um að járnhringur sem skip hafi verið bundinn við, hafi árið 1872 verið þá sjáanlegur í skerinu hjá Grandahólma.²⁹

Á elsta uppdrætti af Reykjavík frá árinu 1715 má sjá staðsetningu verslunarhúsanna í Örfirisey og er þar flaggað dönsku flaggi. Á kortinu eru auk þess merktir inn fjórir bæir í Örfirisey og helstu býli á Seltjarnarnesi og Kjalarnesi.



Mynd 6. Hluti af uppdrætti Hoffgaards, sem sýnir vel staðsetningu verslunar í Örfirisey.³⁰

Hólmskaupstaður var einn af 24-26 kauphöfnum einokunarverslunar Dana á Íslandi 1602 - 1787.³¹ Kaupsvið Hólmsverslunar náði yfir svæðið frá og með Arnarnesi að Hvítá í Borgafirði. Samkvæmt manntalinu 1703 var það næstfjölmennast allra kaupsvæða með yfir 4000 manns.³² Verslunin var flutt til Reykjavíkur 1779 - 1780.³³ Meðan verslunin var í Örfirisey voru miklar mannaferðir um Grandann og munu allmargir menn hafa druknað í þeim ferðum, einkum á bakaleiðinni.³⁴

Nokkrum mánuðum eftir stofnun kaupstaðarins í Reykjavík 1786 hét konungur því að leggja kaupstaðnum til nægilegt landrými. Kort var gert af lóðinni 1787 af Rasmus Lievog, konunglegum stjórnumeistari (sjá mynd 6).

²⁷ Helgi Þorláksson, „Hólmurinn við Reykjavík,“ *Reykjavík í 1100 ár*, 99.

²⁸ *Íslenskt Fornbréfasafn*, þrettánda bindi 1170-1550, 800.

²⁹ P.E.Kristian Kålund, *Íslenskir sögustaðir I*, 4.

³⁰ *Reykjavíkurkort*, Kort af Reykjavík frá 1715.

³¹ Gísli Gunnarsson, *Upp er boðið Ísland, Einokunarverslun og íslenskt samfélag 1602-1787*, 84.

³² Helgi Þorláksson, „Hólmurinn við Reykjavík,“ *Reykjavík í 1100 ár*, 101.

³³ Páll Líndal, *Reykjavík Sögustaður við Sund*, 3. bind, 202.

³⁴ Páll Líndal, *Reykjavík Sögustaður við Sund*, 1. bindi, 166.

kaupstaðarútmælingar. Örfirisey gaf konungur kaupstaðnum vegna þess hve hentugt væri að setja þar upp virki höfuðstaðnum til varnar. Þessi ráðstöfun var afturkölluð 1791.³⁶ Örfirisey var síðan lögð undir lögsagnarumdæmi Reykjavíkur árið 1835 ásamt Hlíðarhúsum, Ánanaustum, Sel og Arnarhóli.³⁷ Reykjavíkurbær kaupir síðan eyjuna árið 1906 vegna hafnargerðarinnar.

Nyrst á Örfirisey er Reykjanes, einn af fáum stöðum sem enn eru óraskaðir. Þar er að sjá lítið rústarbrot sem ekki er vitað hvað var. Talið var að álfar ættu sér þar bústað í klöppunum.³⁸ Á klöppunum fyrir neðan rústina er að finna mikið af áletrunum, þær elstu frá síðari hluta 18. aldar. Þar er helst að nefna mjög merkilegar áletranir eftir Henrik Hansen kaupmann og syni hans.



Mynd 8. Reykjanes, nyrsti hluti Örfiriseyjar.

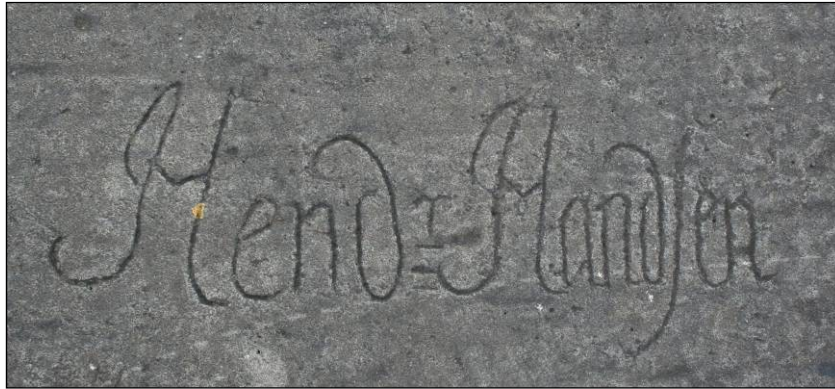
Henrik Hansen var verslunarmaður í Hólmi meðan verslunarhús voru í Örfirisey. Á Reykjanesi má sjá eiginhandaáritun hans slegna í klöpp (sjá mynd 9). Hann var kaupmaður á Básendum, er verslunarstaðinn tók af þar í flóðinu mikla 9. janúar 1799. Synir hans voru kallaðir Básendabræður. Þeir voru Hans Símon Hansen og Símon Hansen sem átti Hansenhús/Smiðshús sem nú er á Árbæjarsafni.³⁹ Bræðurnir settu fangamörk sín á klappirnar á Reykjanesi ekki langt frá áletrun föður síns árið 1828 (sjá mynd 10). Aðra áletranir eru flestar yngri. Þar má nefna fjölmargar frá árunum 1945 – 1948, tengdar veru bandaríska hersins auk fangamarka nokkurra Íslendinga frá árunum 1958 - 62.

³⁶ Klemens Jónsson, *Saga Reykjavíkur*, 134. - *Lovsamling for Island V*, 747.

³⁷ Einars S. Arnalds, *Reykjavík Sögustaður við Sund*, 4. bind, 33.

³⁸ Þórbergur Þórðarson, *Lifnaðarhættir í Reykjavík*, 203.

³⁹ *Lesbók Morgunblaðsins*, 12.04.1959.



Mynd 9. Eiginhandaráritun Henrik Hansen í klöpp á Reykjanesi.⁴⁰



Mynd 10. Áletranir Básendabæðra á Reykjanesi, H.S.H og S.H, 1828, en nöfn þeirra voru Hans Símon Hansen og Símon Hansen.⁴¹

Tveir áletraðir steinar voru fluttir á sínum tíma frá Örfirisey á Árbæjarsafn þegar ljóst þótti að þeir myndu lenda undir uppfyllingum. Annar steinninn er kallaður Apótekarasteinn. Á hann er rist einföld mynd af kerri 60 x 63 cm að ummáli, og á því miðju er fangamarkið HCB og ártalið 1747. Ekki er vitað af hverju steinninn dregur nafn sitt.⁴² Hinn steinninn er kallaður Álnarsteinn. Á hann er rist lína, um 53 cm að lengd. Sýnir hún lengdareiningu þess tíma, sem var alin. Fyrir neðan álnarlínuna er latneskt máltæki rist í steinninn: „memento mori“, sem útleggst á íslensku „Minnstu dauðans“.⁴³ Talið er að báðar þessar áletranir hafi komið til á tíma verslunarstaðarins í Örfirisey.

Nokkru eftir að verslunin var flutt úr eyggi urðu þarna miklar hamfarir þegar ofsaveður gekk yfir eyna árið 1799 í svokölluðu Básendaveðri. Eyddist þar öll byggð um sinn en búseta hófst þar aftur nokkru síðar. Sú byggð var þó aðeins svipur hjá sjón og lagðist síðan niður með öllu 1861. Síðustu ábúendur í Örfirisey munu hafa heitið Jón og Kristín, en þau fluttust þaðan 1861.⁴⁴ Eftir að eyjan fór eyði voru slægjur nýttar og hagabeit var þar fyrir hross. Allt fram á 19. öld var mun meira landrými í eyjunni en síðar varð og töluverður töðufengur, en í seinni tíð eyddist Örfirisey mjög af sjógangi, sérstaklega að norðvestanverðu.

⁴⁰ Páll Líndal, *Reykjavík Sögustaður við Sund*, 3. bind, 202.

⁴¹ Páll Líndal, *Reykjavík Sögustaður við Sund*, 3. bind, 202.

⁴² Helgi M. Sigursson, *Árbæjarsafn Leiðsögubók*, 18.

⁴³ Helgi M. Sigursson, *Árbæjarsafn Leiðsögubók*, 21.

⁴⁴ Þórbergur Þórðarson, *Lifnaðarhættir í Reykjavík*, 240.

Seint á 19. öld setti Geir Zoëga útgerðarmaður og kaupmaður á fót lýsisbræðslu í Örfirisey. Þar var lýsi brætt í stórum bræðslupottum. Þótti stundum leggja frá henni ódaun mikinn yfir bæinn. Þetta nefndi Geir fyrstur manna peningalykt.⁴⁵ Verksmiðja þessi var trúlega staðsett þar sem síðar kom skýli Slysavarnafélagsins, eða inni í kverkinni á milli Grandagarðs og Norðurgarðs. Á mynd 13 er hægt að greina byggð í Örfirisey árið 1913.

Eftir að verslun var lögð niður í Örfirisey og Reykjavík hafði fengið kaupstaðaréttindin 1786 stóð hin slæma höfn í vegi fyrir vexti staðarins. Einungis var hægt að lenda í Reykjavík smábátum en stærri skip urðu að liggja fyrir akkerum eða bauju úti á hafnarlegunni.⁴⁶ Við hinar litlu bryggjur kaupmannanna fór fram ferming og afferming uppskipunarbáta og aðkomubáta en engin bryggja var nógu stór til þess að skútur, kaupskip eða togargar gætu lagst að. Í vondum veðrum lagðist öll vinna af við höfnina þar sem ekki var hægt að athafna sig með báta við skipin.⁴⁷ Um og eftir að verslun var gefin frjáls 1855, fóru kaupmenn að þrýsta mjög á um að hafnaraðstaðan yrði bætt.

Árið 1901 var talið að verja þyrfti Örfirisey fyrir ágangi sjávar. Þá var samþykkt hjá bæjarstjórn að fara þess á leit við Alþingi að það gæfi bænum Örfirisey og á móti myndi bærinn kosta varnargarða. Það samþykkti Alþingi ekki, en veitti allt að 2250 kr. til verksins ef hafnarsjóður gerði slíkt hið sama. Gerðir voru varnargarðar úr tilhöggnu grjóti beggja vegna eyjunnar.⁴⁸



Mynd 11. Lega járnbrautarinnar frá tíma hafnargerðarinnar sett á loftmynd frá 2008.⁴⁹

Það var síðan í mars 1913 að hafist var handa við gerð hafnarinnar. Vinna hófst með lagningu járnbrautar. Eitthundrað manns höfðu vinnu við að leggja járnbrautina frá Öskjuhlíð yfir Melana og vestur að Granda. Því verki lauk um miðjan apríl 1913. Síðan var önnur braut lögð úr

⁴⁵ Árni Óla, *Lesbók Morgunblaðsins* 19.05.1946, 248 og Árni Óla, *Svipurinn á Reykjavík fyrir fimmtíu árum*, *Lesbók Morgunblaðsins*, 8.03.1959, 121.

⁴⁶ *Lesbók Morgunblaðsins* 13.01.1946. Reykjavíkurböfn, Árni Óla, 7.

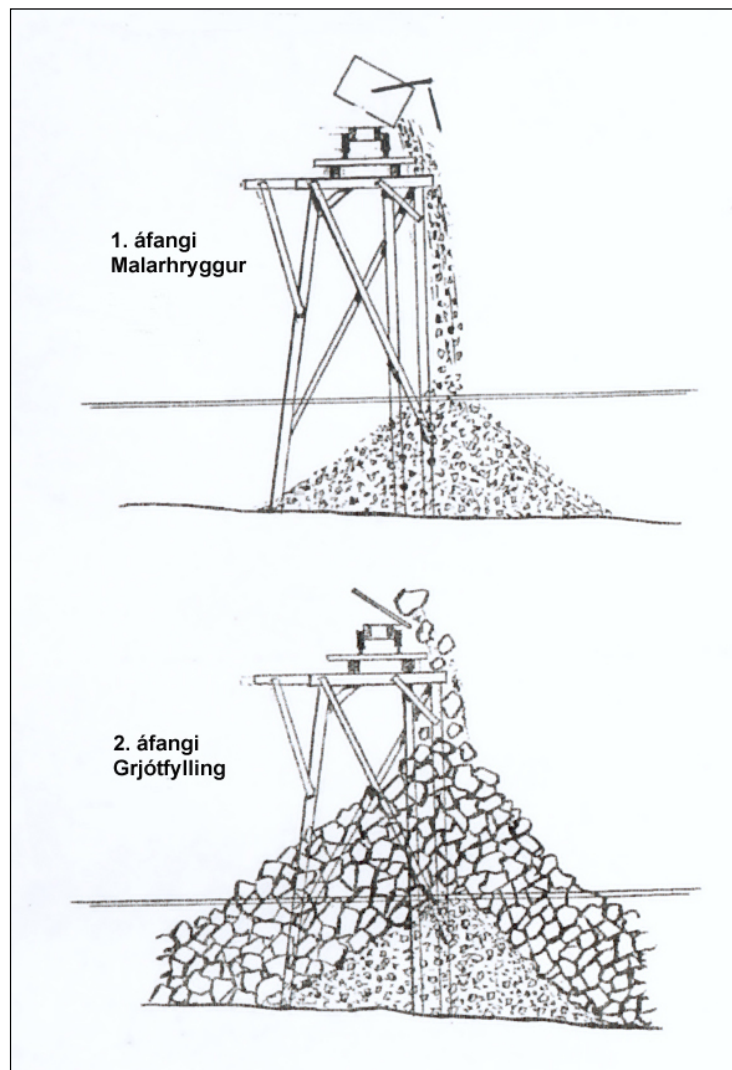
⁴⁷ Guðjón Friðriksson, *Saga Reykjavíkur*, fyrra bindi, 310-311.

⁴⁸ *Reykvíkingur* 01.09.1901. *Fjallkonan* 3.09.1901. *Fjallkonan*, 23.03.1910.

⁴⁹ Samsett mynd úr LUKR og korti úr *Járnbrautin í Reykjavík*, *Hafnargerð í Reykjavík og járnbrautir á Íslandi*, 1982,

Öskjuhlíð yfir í Skólavörðuholt og Arnarhólstún og niður að Batteríi (sjá mynd 11). Brautarstæðið var sléttað á 4 m breiðri ræmu og teinarnir lagðir á þverlægjur úr timbri.⁵⁰ Frá Grandanum var brautin lögð vestur með sjónum, fram undan Alliance að Sóttvarnarhúsinu. Engar leifar eru eftir af brautarteinunum svo vitað sé. Talið er að síðustu teinabrotin hafi verið tekinn upp við Öskjuhlíð á hernámsárunum 1940 - 1945.⁵¹

Á Grandanum og við Ingólfsgarð voru reistar brautarbryggjur út í sjó þar sem varnargarðarnir áttu að koma. Bryggjurnar voru úr timbri, ekki ólíkt venjulegum timburbryggjum. Brautarsporið var lagt út á bryggjurnar og var vagnalestunum ýtt á bryggjuendann, og vagnannir tæmdir þar, fyrst möl og síðan grjót yfir. Mölin var tekin úr Skólavörðuholtinu en grjótið sprengt úr Öskjuhlíðinni (sjá mynd 12).



Mynd 12. Grunnhleðsla hafnargarðanna. Í 1. áfanga var settur malarkjarni en í 2. áfanga var sett grjót til varnar.⁵²

⁵⁰ Þorleifur Þorleifsson, *Járnbrautin í Reykjavík 1913-1928*, 126.

⁵¹ Þorleifur Þorleifsson, *Járnbrautin í Reykjavík 1913-1928*, 161.

⁵² Þorleifur Þorleifsson, *Járnbrautin í Reykjavík 1913-1928*, 139.



Mynd 13. Lestin á Grandagarði árið 1913. Engey og Örfirisey í baksýn. Vestan við lestinna má greina byggðina í Engey, en austan við hana er trúlega lýsisbræðsla Geirs Zoëga í Örfirisey.⁵³

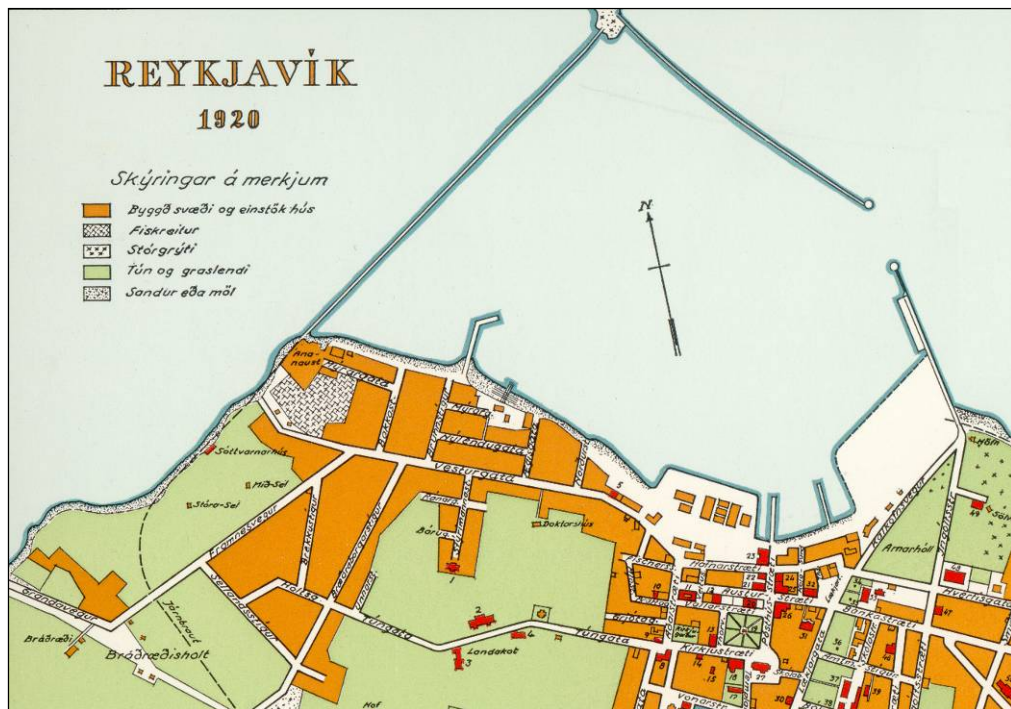
Þegar lokið var við 3/4 hluta af garðinum út í Örfirisey bauð verkfræðingur verksins, Kirk til kynningar á verkinu þann 10. nóvember 1913. Ferðin hófst við Grandagarð. Við eimreiðina höfðu verið settir tveir vagnar sem notaðir voru til að flytja mannskapinn. Í ferðinni voru blaðamenn, ritstjórar, Tryggvi Gunnarsson og Matthías Jochumson. Ekið var hringinn í kringum bæinn eins og járnbrautin lá, skoðaðir voru garðarnir og grjónámið. Að endingu var boðið til veislu í smiðju hafnagerðarinnar í Öskjuhlíð.⁵⁴

⁵³ Magnús Ólafsson, MAÓ 883, Ljósmyndasafn Reykjavíkur.

⁵⁴ Knud Zimsen, *Úr bæ í borg*, 204.



Mynd 14. Eimreiðin Minor, í kynningarferð 10. nóvember 1913.⁵⁵



Mynd 15. Reykjavíkurhöfn 1920.⁵⁶

Eftir að Reykjavíkurhöfn var formlega tekin í notkun var hún lítið annað en óútfyllt umgjörð, sem á næstu árum og áratugum var fyllt upp í með nýjum hafnarbökkum og bryggjum.⁵⁷

Grandagarður var um 740 m langur og náði út í Örfirisey. Norðurgarður tók síðan við, um 492 m langur, hann lá frá Örfirisey í átt að Ingólfgarði, sem var um 266 m langur. Lokið var við gerð hafnargarða árið 1917.⁵⁸ Ekki sést lengur í Grandagarð en hann er í jörðu undir götunni. Hann

⁵⁵ Árni Thorsteinsson, *Járnbrautin í Reykjavík, Hafnagerð í Reykjavík og járnbrautir á Íslandi*. Árbæjarsafn 1982.

⁵⁶ *Reykjavíkurkort*, Egil Hallgrímsson, Reykjavík 1920

⁵⁷ Anna Lísu Guðmundsdóttir, Páll V. Bjarnason, Helga Maureen Gylfadóttir og Guðný Gerður Gunnarsdóttir, *Húsakönnun og fornleifaskráning vegna fyrirhugaðs tónlistar- og ráðstefnuhúss við Reykjavíkurhöfn*.

⁵⁸ Þorleifur Þorleifsson, *Járnbrautin í Reykjavík 1913-1928 og Járnbrautin í Reykjavík, hafnagerð í Reykjavík og járnbrautir á Íslandi*.

var efst mun breiðari en Norðurgarður og fremsti hluti Ingólfsgarðs. Við endanlega hleðslu á Grandagarði var notaður kraninn Cyclop. Lagðir voru teinar utan við járnbrautarsporið og Cyclopinn notaður til að koma fyrir tilhöggnu grjóti á garðinn.⁵⁹ Norðurgarður var mun mjórri eða um 3 m á breidd. Á þann stall var hlaðinn garður úr tilhöggnu grjóti, sem mjókkaði síðan í 90 cm. Hluti af Norðurgarði er enn sýnilegur (mynd 16).



Mynd 16. Norðurgarður og innsiglingarvitinn, myndin er tekin eftir 1946 en fyrir 1950.

Árið 1947 var vinna við breikkun Grandagarðs og byggingu annarra hafnarmannvirkja í vesturhöfninni langt komin.⁶⁰ Efni í þau mannvirki var sótt í námurnar við Múlakamp, þar sem nú er Ármúlaskóli.⁶¹

Eftir að Grandagarður var byggður varð fôr manna út í eyjuna greiðari og hún varð um skeið vinsæll útivistarstaður. Skotveiðifélagið fékk þar aðstöðu til skotæfinga um 1920.⁶² Þar var þá m.a. einnig byggður sundskáli sem var vígður 9. ágúst 1925, en þá var allmikil túska að stunda sjóböð.⁶³ Sundfélag Reykjavíkur stóð auk þess fyrir mörgum kappróðramótum við Sundskálann og var keppni meðal annars á milli skipsáhafna íslensku togaranna. Skálinn var í notkun allt þar til Sundhöllin tók til starfa 1937 (mynd 17).⁶⁴

⁵⁹ Þorleifur Þorleifsson, *Járnbrautin í Reykjavík 1913-1928*, 142.

⁶⁰ Guðjón Friðriksson: „Reykjavíkurhöfn 90 ára“. Hafnarblaðið, nóvember 2007, 13-14.

⁶¹ *Þjóðviljinn*, 08.09.1947.

⁶² Sigríður Dögg Auðunsdóttir, „Frá flæðisker til fastalands“, *Morgunblaðið*, 6.06 1999, 24.

⁶³ *Ísafold*, 11.08.1929.

⁶⁴ *Alþýðublaðið*, 20.06.1929.



Mynd 17. Sundskálin í Örfirisey, vígður 9. ágúst 1925.⁶⁵

Þegar hernámsliðið kom hingað 1941 lagði það Örfirisey undir sig, og var eyjan þá lokað land. Eyjan var öll hið besta vígi af náttúrunnar hendi, til að mæta árásum af sjó eða úr lofti. Eðlilegt var því að hún yrði á hernámsárunum eitt af aðalvarnavirkjum Reykjavíkur. Meðfram sjónum beggja vegna með ströndinni voru reistar gaddavírsgirðingar en engin stór mannvirki risu þó þar. Hingað og þangað voru herskálar og á bökkunum í vestur og norður vélbyssuhreiður og stöðvar fyrir loftvarnarbyssur.



Mynd 18. Herskálar í Örfirisey, austast á eyrinni.⁶⁶

Í gömlu bæjarrústirnar voru byggð vígi og göng á milli þeirra. Göngin voru í hlykkjum eins og skotgrafir.⁶⁷

⁶⁵ Óskar Gíslason, 9.08 1925, Ljósmyndasafn Reykjavíkur.

⁶⁶ Skapti Guðjónsson, 9.06 1945, mannvirki frá hernum í Örfirisey, SKG2747. Ljósmyndasafn Reykjavíkur.

⁶⁷ Árni Óla, *Lesbók Morgunblaðsins*, 19.05.1946, 248.



Mynd 19. Hernaðarmannvirki austan við gamla bæjarhól Hólshús.⁶⁸

Eftir heimsstyrjöldina síðari tóku að rísa í Örfirisey ýmiss konar mannvirki og byggingar, einkum tengd útgerð og fiskvinnslu.⁶⁹

⁶⁸ Skapti Guðjónsson, 9.06 1945, mannvirki frá hernum í Örfirisey SKG2749. Ljósmyndasafn Reykjavíkur.

⁶⁹ Drífa Kristín Þrastadóttir og Guðný Gerður Gunnarsdóttir, *Húsakönnun, Örfirisey og Grandinn*, 15.

6. Fornleifaskrá Örfiriseyjar



Mynd 18. Staðsetning fornleifa í Örfirisey.⁷⁰

⁷⁰ Grunnur úr LUKR.

Reykjavík 181285 5 - 300

Sérheiti: Örfirisey

Hlutverk: Jörð, býli

Tegund: Heimild

Staðsetning: X: 357049,2 Y: 409736,8

Ástand: Ómetið

Staðhættir: Örfirisey var næstvestasta eyjan í Kollafirði, nú tengd með landfyllingu. Talið er að Örfirisey hafi allsnemma orðið sjálfstæð jörð en litlum sögum fer af henni framan af. Þess er þó getið í heimildum frá 1397 að Víkurkirkja hafi átt þar „landsælding“ og selalátur. Bendir hið fyrrnefnda til að kornyrkja hafi þá verið í eyjunni því landsælding mun þýða akurland. Örfirisey var eign klaustursins í Viðey en þó ekki fyrir en tiltölulega skömmu fyrir siðaskipti eftir því sem best er vitað. Síðan varð eyjan konungseign eins og aðrar klausturjarðir. Í Jarðabókinni frá 1703 eru, auk aðalbýlisins sem stóð norðarlega á eyjunni, taldar fjórar hjáleigur. Þar kemur fram að vatnsból sé í „...lakasta máta, þrýtur bæði sumar og vetur og þarf þá að sækja vatn til lands á skipum eða gæta sjávarfalla að þurr megi gangaum fjörurif það sem kallað er Grandi.“⁷¹

Reykjavík 181285 5 - 301

Sérheiti: Heimabær

Hlutverk: Bæjarhóll

Tegund: Heimild

Ástand: Ómetið

Staðhættir: Heimabær var þar sem nú eru olúgeymarnir, norðaustast á eyjunni. Á korti af kaupstaðlóð Reykjavíkur síðan 1787 eftir Rasmus Lievog er merktur inn Heimabær.⁷²

Reykjavík 181285 5 - 302

Hlutverk: Áletrun, bergristur

Tegund: Áletrun

Staðsetning: X: 356907,2 Y: 409788,2

Ástand: Þokkalegt

⁷¹Jarðabók Árna Magnússonar og Páls Vídalíns, III. bindi, Gullbringu- og Kjósarsýsla, 254. Páll Líndal, *Reykjavík Sögustaður við Sund*, 3. bindi, 201.

⁷²Kort af Reykjavík frá 1787 í *Reykjavíkurtort og Jarðabók Árna Magnússonar og Páls Vídalíns*, III. bindi, Gullbringu- og Kjósarsýsla, 254.

Staðhættir: Yst á norðurenda eyjarinnar. Þar sem varnargarður er rofin, fyrir norðan olúgeymana. Hægt er að komast að staðnum að vestan. Um 600 m² klapparsvæði við sjóinn.

Lýsing: Bergristur frá ýmsum tímum og eru víða á klöppunum og nokkrum stórum steinum. Margar þeirra eru nú máðar af ágangi sjávar. Risturnar eru mjög misdjúpt ristar. Nyrst á klettunum er rista (A), lesist frá norðri: H:S:H og fyrir neðan S:H og þar fyrir neðan 1828, klöppuð lína umleikis. 3 m sunnan af henni er rista (B): lesist frá austri: Hend=Handsen. 2 m austur af ristu (B) er rista (C): K P akkeri er klappað á milli talna 19 og 22. Um 3 m vestur af ristu (B) er (D): Fríða 1936, Eyjólfur 1963, Jón K 1941. Um 10 m SV af (A) er rista (E): MAR. 1940 (2) Lína klöppuð umhverfis, LEE F GLOUSER, MT CARMEL. ILL, USA. Á klöpp áfastri við hana (E) að austan er (F): CHESTER C. ...OHOSZ, STEVENS POINT WIS, MARCH 1942 USA. Aðrar yngir áletranir: Björn 1959, JR 1958, Guðný 1987, INCTAN...1957, TOBBI, Palli 1957, ÞH 1958, Jón 1960, ÞB, SAGITAPISSD....1967.⁷³

Aðrar áletranir: Tveir áletraðir steinar voru fluttir á sínum tíma frá Örfirisey á Árbæjarsafn 1977 þegar ljóst þótti að þeir myndu lenda undir uppfyllingum. Annar steinn er kallaður Apótekarasteinn. Á hann er rist einföld mynd af keri, 60 x 63 cm að ummáli og á því miðju er fangamarkið HCB og ártalið 1747. Ekki er vitað af hverju steinninn dregur nafn sitt.⁷⁴ Hinn steinninn er kallaður Álnasteinn. Á hann er rist lína, um 53 cm að lengd. Sýnir hún lengdareiningu þess tíma, sem var alin. Fyrir neðan álnarlínuna er latneskt máltæki rist í steinninn: „memento mori“, sem útleggst á íslensku „Minnstu dauðans.“⁷⁵ Talið er að báðir þessar steinar hafi komið til á tíma verslunarstaðarins í Örfirisey. Apótekarasteinn stendur við húsið Þingholtsstræti 9 á Árbæjarsafni, en Álnasteinninn við Kornhúsið.

⁷³Bjarni F. Einarsson, *Fornleifaskrá Reykjavíkur 1995*, Páll Líndal, *Reykjavík Sögustaður við Sund*, 3. bindi, 201 og *Safn til sögu Reykjavíkur 1786-1836*, 64-65.

⁷⁴Helgi M. Sigursson, *Árbæjarsafn Leiðsögubók*, 18.

⁷⁵Helgi M. Sigursson, *Árbæjarsafn Leiðsögubók*, 21.

Reykjavík 181285 5 - 303

Hlutverk: Rúst

Tegund: Tóft

Staðsetning: X: 356893,7 Y: 409775,7

Ástand: Slæmt

Staðhættir: Úti í Örfirisey á Reykjanesi er rúst, um 12 m fyrir norðan girðingu olúgeymanna.

Varnagarður er þar rofinn.

Lýsing: Steinhlaðin rúst sem þarf að skoða.

Hugsanlega mannvirki frá hernum.

Reykjavík 181285 5 - 304

Sérheiti: Ónefnd

Hlutverk: Hjáleiga

Tegund: Heimild

Aldur: 1703

Staðsetning: X: 357048,6 Y: 409724,5

Ástand: Ómetið

Staðhættir: Í Örfirisey voru nokkrar hjáleigur árið 1703. Önnur hjáleiga ónefnd heima við bæinn.⁷⁶**Reykjavík 181285 5 - 305**

Sérheiti: Kot

Hlutverk: Hjáleiga

Tegund: Heimild

Aldur: 1703

Ástand: Ómetið

Staðhættir: Í Örfirisey voru nokkrar hjáleigur árið 1703. Þriðja hjáleigan var Kot.⁷⁷ Ekki er vitað hvar hún var staðsett.**Reykjavík 181285 5 - 306**

Sérheiti: Hólshús

Hlutverk: Hjáleiga

Tegund: Heimild

Aldur: 1703

Staðsetning: X: 357080,4 Y: 409659,72

Ástand: Ómetið

Staðhættir: Í Örfirisey voru nokkrar hjáleigur árið 1703. Fjórða hjáleigan var Hólshús. Hún var á norðausturhluta eyjunnar.⁷⁸

⁷⁶ Jarðabók Árna Magnússonar og Páls Vídalíns, III. bindi, Gullbringu- og Kjósarsýsla, 255.

⁷⁷ Jarðabók Árna Magnússonar og Páls Vídalíns, III. bindi, Gullbringu- og Kjósarsýsla, 256.

⁷⁸ Jarðabók Árna Magnússonar og Páls Vídalíns, III. bindi, Gullbringu- og Kjósarsýsla, 256 og kort af kaupstaðalóðinni 1787, *Reykjavíkurkort*.

Reykjavík 181285 5 - 307

Sérheiti: Steinhóll

Hlutverk: Hjáleiga

Tegund: Heimild

Aldur: 1787

Staðsetning: X: 356967,7 Y: 409614,3 Ástand:

Ómetið

Staðhættir: Á korti af kaupstaðlóð Reykjavíkur frá árið 1787 er merktur inn bærinn Steinhóll.Bærinn var vestan megin á eyjunni.⁷⁹**Reykjavík 181285 5 - 308**

Sérheiti: Eyrahús

Hlutverk: Hjáleiga

Tegund: Heimild

Aldur: 1787

Staðsetning: X: 357050,9 Y: 409379,5

Ástand: Ómetið

Staðhættir: Á korti af kaupstaðlóð Reykjavíkur síðan 1787er merktur inn bærinn Eyrahús.⁸⁰ Bærinn var á eyrinni sunnarlega á eyjunni.**Reykjavík 181285 5 - 309**

Hlutverk: Verslunarhús, verslunarstaður

Tegund: Heimild

Aldur: 1715 - 1780

Staðsetning: X: 357044,2 Y: 409323,2

Lengd: 16 m

Breidd: 10 m

Ástand: Ómetið

Staðhættir: Á korti frá 1715 eftir Hans Hoffgaard eru merkt inn verslunarhús Hólmskaupstaðar í Örfirisey. Fjögur hús eru teiknuð á kortið. Á korti af kaupstaðlóð Reykjavíkur frá 1787 eftir Rasmus Lievog eru merkt inn timburhús austast á eyinni, sem eru trúlega gömul verslunarhús.Verslunin flytur úr Örfirisey 1779-1780.⁸¹**Lýsing:** Húsið hefur verið um 17 x 9 m aðstærð.**Reykjavík 181285 5 - 310**

Hlutverk: Verslunarhús, verslunarstaður

Tegund: Heimild

Aldur: 1715 - 1780

Staðsetning: X: 357042,1 Y: 409298,7

⁷⁹ Kort af kaupstaðalóðinni 1787, *Reykjavíkurkort*.

⁸⁰ Kort af kaupstaðalóðinni 1787, *Reykjavíkurkort*.

⁸¹ Kort af Reykjavík 1715 og 1887, *Reykjavíkurkort*.

Lengd: 7 m

Breidd: 6 m

Ástand: Ómetið

Staðhættir: Á korti frá 1715 eftir Hans Hoffgaard eru merkt inn verslunarhús Hólmskaupstaðar í Örfirisey. Fjögur hús eru teiknuð á kortið. Á korti af kaupstaðarlóð Reykjavíkur frá 1787 eftir Rasmus Lievog eru merkt inn timburhús austast á eyinni, sem eru trúlega gömul verslunarhús. Verslunin flytur úr Örfirisey 1779 - 1780.⁸²

Lýsing: Húsið hefur verið um 7 x 6 m að stærð.

Reykjavík 181285 5 - 311

Sérheiti: Hólmsverslun

Hlutverk: Verslunarstaður, verslunarhús

Tegund: Heimild

Staðsetning: X: 357722,7 Y: 408247,5

Ástand: Ómetið

Staðhættir: Deildar meiningar eru um það hvar Hólmsverslunin hafi verið í upphafi. Nafnið bendir til þess að hún hafi upphaflega verið í Grandahólma (réttara Gamlahólmi) fyrir vestan Örfirisey. Á árunum 1782 - 1784 skrifaði Skúli Magnússon *Lýsingu Gullbringu og Kjósarsýslu*. Þar tekur hann fram að verslunarhöfn hafi verið á milli bæjarins að Eiði og Akurey. Hafi þá verslunarhúsin staðið á Grandahólmi, sem þar sé. Höfn þessi hefur sjálfsagt ekki verið trygg í vestanátt. Auk þess hefur sjórinn brotið allan jarðveg af Gamlahólmi, og stendur hann nú ekki upp úr nema um fjöru. Þaðan voru verslunarhúsin flutt til Örfiriseyjar og verslunarstaðurinn nefndur Hólmur.⁸³ Heimildir eru frá 1872 eru um að járnhringur sem skip hafi verið bundinn við sé þá sjáanlegur í skerinu.⁸⁴

Reykjavík 181285 5 - 312

Sérheiti: Danskavör

Hlutverk: Vör

Tegund: Heimild

Staðsetning: X: 356923,6 Y: 409709,9

Ástand: Ómetið

Horfin: Já

Staðhættir: Norðan til á vesturströnd Örfiriseyjar skerst dálítið vik inn í eyjuna. Er auðséð að í norðanverðu vikinu hefur verið rutt grjóti úr fjörunni. Þar voru glöggar minjar um forna vör.⁸⁵

Reykjavík 181285 5 - 313

Sérheiti: Reykjanes

Hlutverk: Sögustaður

Tegund: Heimild

Staðsetning: X: 356973,2 Y: 409798,4

Ástand: Ómetið

Staðhættir: Reykjanes er nyrsti hluti Örfiriseyjar. Árni Magnússon hefur þær sögusagnir eftir Seltirningum að súlur Ingólfs hafi rekið þar á land. Ingólfi hafi aftur á móti ekki litist á staðinn, brennt súlunnar og numið land á þeim stað sem reykin lagði eða í Reykjavík.⁸⁶

Reykjavík 181285 5 - 314

Hlutverk: Kornrækt

Tegund: Heimild

Aldur: 1397

Ástand: Ómetið

Horfin: Já

Staðhættir: Í elsta máldaga Reykjavíkurkirkju frá 1397, kemur fram að Jónskirkja í Vík eigi land að Seli, akurland og sellátur í Örfirisey, auk þess akurlandi í Akurey og rekann við Kirkjusand.⁸⁷ Því hefur verið stunduð kornyrkja í báðum eyjunum á þessum tíma, auk þess sem selur hefur verið veiddur í Örfirisey.

Reykjavík 181285 5 - 315

Sérheiti: Erferseyjarsel

Hlutverk: Sel

Tegund: Heimild

Aldur: 1700

Ástand: Ómetið

Staðhættir: Örfirisey var landlítill og átti selstöðu undir Selfjalli sem heitir

⁸² Kort af Reykjavík 1715 og 1887, *Reykjavíkurkort*.

⁸³ Skúli Magnússon, "Lýsing Gullbringu og Kjósarsýslu," 129.

⁸⁴ P. E. Kristian Kálund, *Íslenskir sögustaðir I*, 4.

⁸⁵ Þórbergur Þórðarson, *Lifnaðarhættir í Reykjavík*, 240.

⁸⁶ Klemens Jónsson, *Saga Reykjavíkur*, fyrra bindi, 7 og Þórbergur Þórðarson, *Lifnaðarhættir í Reykjavík*, 240.

⁸⁷ *Íslenskt Fornbréfasafn*, þriðja bindi 1170-1550, 339.

Erferseyjarsel samkvæmt Jarðabók Árna og Páls.⁸⁸

Reykjavík 181285 5 - 316

Hlutverk: Verbúð

Tegund: Heimild

Aldur: 1700

Ástand: Ómetið

Staðhættir: Í Jarðabókinni kemur fram að heimabóndinn og bændur á Seltjarnarnesi haldi við tveimur verðbúðum í Örfirisey sem kaupmenn/kóngurinn séu með.

Lýsing: „Hver verðbúð tók þrjár skipshafnir og af fjöggra manna fari“.⁸⁹

Reykjavík 181285 5 - 317

Hlutverk: Lýsisbræðsla

Tegund: Heimild

Aldur: 1990-1937

Staðsetning: X: 357070,8 Y: 409346,8

Ástand: Ómetið

Staðhættir: Seint á 19. öld setti Geir Zoëga útvegs- og kaupmaður á fót lýsisbræðslu í Örfirisey, þar var lýsi brætt í stórum bræðslupottum. Þótti stundum leggja frá henni ódaun mikinn yfir bæinn. Þetta nefndi Geir fyrstur manna peningalykt. Frá 1912, þegar Grandagarður var byggingu, er hægt að greina lýsisbræðslu syðst á eyinni á ljósmynd. Auk þess sjást á mynd frá 1936 til 1937 mannvirki á þessum stað. Árið 1946 er komið þar slysavarnarskýli við dráttarbrautina í kverkinni.á milli Grandagarðs og Norðurgarðs.⁹⁰

Reykjavík 181285 5 - 318

Hlutverk: Dráttarbraut

Tegund: Heimild

Aldur: 1919-1920

Staðsetning: X: 357046,6 Y: 409278,7

Lengd: 120 m

⁸⁸ Jarðabók Árna Magnússonar og Páls Vídalíns, III. bindi, Gullbringu- og Kjósarsýsla, 255.

⁸⁹ Jarðabók Árna Magnússonar og Páls Vídalíns, III. bindi, Gullbringu- og Kjósarsýsla, 255

⁹⁰ Árni Óla, *Lesbók Morgunblaðsins*, 19.05.1946, 248, Árni Óla, „Svipurinn á Reykjavík fyrir fimmtíu árum“, *Lesbók Morgunblaðsins*, 08.03.1959, 121, Magnús Ólafsson, MAÓ 883 og Ólafur Magnússon ÓLM 1463. Ljósmyndasafn Reykjavíkur.

Ástand: Ómetið

Staðhættir: Í kverkinni á milli Grandagarðs og Norðurgarðs var dráttarbraut.⁹¹

Reykjavík 181285 5 - 319

Hlutverk: Bryggja

Tegund: Heimild

Aldur: 1912-1920

Staðsetning: X: 357047,1 Y: 409235,8

Lengd: 120 m

Ástand: Ómetið

Staðhættir: Í kverkinni á milli Grandagarðs og Norðurgarðs var bryggja. Hún sést á mynd frá 1913 þegar verið er að gera Grandagarð og á korti frá 1919-20.⁹²

Auk þess fékk Landsverslunin heimild frá Hafnarnefnd 1918 til að skipa upp steinolíu í Örfirisey og til að byggja bátabryggju á sama stað eða í króknum við eyna.⁹³

Lýsing: Bryggjan var um 80 m á lengd og byggð úr timbri.

Reykjavík 181285 5 - 320

Hlutverk: Hús

Tegund: Heimild

Aldur: 1919-1920

Lengd: 120 m

Ástand: Ómetið

Horfin: Já

Staðhættir: Á korti eftir frá 1919-1920 eftir Egil Hallgrímsson eru merktar inn þrjár byggingar. Þessi hús hafa verið rétt sunnan við þann stað þar sem bærinn Steinhóll stóð.⁹⁴ Í dag er þarna Eyjaslóð 6. Ekki er vitað hvaða hús þetta voru.

Lýsing: Húsin hafa verið um 6 x 4 m, 2 x 6 m og 3 x 10 m

Reykjavík 181285 5 - 321

Hlutverk: Gerði

Tegund: Heimild

Aldur: 1919-1920

Staðsetning: X: 357072,7 Y: 409715,6

Lengd: 16 m

⁹¹ Egil Hallgrímsson, kort af Örfirisey 1919-1920. Minjasafn Reykjavíkur.

⁹² Egils Hallgrímssonar, kort 1919-1920, Minjasafn Reykjavíkur. Magnús Ólafsson, MAÓ 883 Ljósmyndasafn Reykjavíkur.

⁹³ *Morgunblaðið* 08.06.1918, 3.

⁹⁴ Kort Egils Hallgrímssonar 1919-1920, Minjasafn Reykjavíkur.

Breidd: 11 m
Ástand: Ómetið
Horfin: Já

Staðhættir: Á korti frá 1919 – 1920 eftir Egil Hallgrímsson er merkt gerði á milli Heimabæjarins og Hólshús.⁹⁵
Lýsing: Gerðið hefur verið hlaðið úr torfi og grjóti, um 16 x 11 m að stærð.

Reykjavík 181285 5 - 322

Hlutverk: Varnargarður
Tegund: Heimild
Aldur: 1901

Ástand: Ómetið
Staðhættir: Árið 1901 var talið að verja þyrfti Örfirisey fyrir ágangi sjávar. Þá var samþykkt í bæjarstjórn að fara þess á leit að Alþingi gæfi bænum Örfirisey og að á móti myndi bærinn kosta gerð varnargarða. Það samþykkti Alþingi ekki, en veitti allt að 2250 kr. til verksins ef hafnarsjóður gerði slíkt hið sama. Gerðir voru varnargarðar úr tilhöggnu grjóti beggja vegna eyjunnar.⁹⁶

Reykjavík 181285 5 - 323

Sérheiti: Grandagarður
Hlutverk: Höfn, hafnargarður
Tegund: Hafnagarður
Aldur: 1913

Staðsetning: X: 356842,7 Y: 409150,2
Lengd: 740 m
Ástand: Ómetið

Staðhættir: Grandagarður var byggður ofan á Grandann. Gerð hans var hluti af hafnargerðinni 1913. Hann náði frá Hlíðarhúsafjöru út í Örfirisey.

Lýsing: Garðurinn var um 740 m langur. Hann var byggður þannig að fyrst voru reistar brautarbryggjur út í sjó þar sem varnargarðarnir áttu að koma. Bryggjurnar voru úr timbri, ekki ólíkt venjulegum timburbryggjum. Brautarsporið var lagt út á bryggjurnar og var vagnalestunum ýtt á bryggjuendann og tæmdir þar, fyrst mól og

síðan grjót yfir. Mölin var tekin úr Skólavörðuholtinu en grjótið sprengt úr Öskjuhlíðinni.⁹⁷

Reykjavík 181285 5 - 324

Hlutverk: Höfn, hafnargarður
Tegund: Hafnargarður
Aldur: 1914
Staðsetning: X: 357243,07 Y: 409037,6
Lengd: 492 m
Ástand: Gott

Staðhættir: Norðurgarður var byggður frá Örfirisey og suður í átt að Ingólfsgarði.
Lýsing: Norðurgarður var um 492 m langur. Hann var byggður þannig að fyrst voru reistar brautarbryggjur út í sjó þar sem varnargarðarnir áttu að koma. Bryggjurnar voru úr timbri, ekki ólíkt venjulegum timburbryggjum. Brautarsporið var lagt út á bryggjurnar og var vagnalestunum ýtt á bryggjuendann og tæmdir þar, fyrst mól og síðan grjót yfir. Mölin var tekin úr Skólavörðuholtinu en grjótið sprengt úr Öskjuhlíðinni. Garðurinn var síðan steinhlaðinn.⁹⁸
Nánari lýsing: Um 270 m sjást í dag af Norðurgarði.

Reykjavík 181285 5 - 325

Sérheiti: Sundskáli
Hlutverk: Búningsklefi
Tegund: Heimild
Aldur: 1925-1937
Ástand: Ómetið
Horfin: Já

Staðhættir: Sundskáli var byggður úti í Örfirisey og vígður 9. ágúst 1925.⁹⁹

Ekki er vitað um nákvæm staðsetningu.
Lýsing: Skálinn var bárujárnsklætt timburhús með skúrþaki.¹⁰⁰

Reykjavík 181285 5 - 326

Hlutverk: Hernaðarmannvirki
Tegund: Heimild
Aldur: 1939-1945
Ástand: Ómetið

⁹⁵ Kort Egils Hallgrímssonar 1919-1920, Minjasafn Reykjavíkur.

⁹⁶ *Reykvíkingur* 01.09.1901. *Fjallkonan* 03.09.1901. *Fjallkonan*, 23.03.1910.

⁹⁷ Þorleifur Þorleifsson, *Jármbrautin í Reykjavík 1913-1928*, 139.

⁹⁸ Þorleifur Þorleifsson, *Jármbrautin í Reykjavík 1913-1928*, 139.

⁹⁹ *Ísafold*, 11.08, 1925.

¹⁰⁰ Óskar Gíslason, 9.05.1925, Ljósmyndasafn Reykjavíkur.

Staðhættir: Þegar breska hernámsliðið kom hingað til lands árið 1941 lagði það Örfirisey undir sig. Eyjan varð þá lokað land. Eyjan var öll hið besta vígi af náttúrunnar hendi, til að mæta árásum af sjó eða úr lofti. Var því eðlilegt að hún yrði á hernámsárunum eitt af aðalvarnavirkjum Reykjavíkur. Meðfram sjónum beggja vegna með ströndinni voru reistar gaddavírsgirðingar en engin stór mannvirki risu þó þar. Hér og þar voru herskálar og á bökkunum í vestur og norður voru vélbyssuhreiður og stöðvar fyrir loftvarnabyssur.¹⁰¹

Lýsing: Á lofmyndum má sjá þessi mannvirki.¹⁰²

¹⁰¹

Árni Óla, Lesbók Morgunblaðsins, 19.05.1946, 248.

¹⁰²

Skapti Guðjónsson, 9. 06.1945, mannvirki frá hernum í Örfirisey SKG2747 og . SKG2749. Ljósmyndasafn Reykjavíkur. Landmælingar Íslands GX-12503-058.

7. Niðurstöður

Skráðir voru 26 minjastaðir í Örfirisey og minjasvæði mörkuð (sjá mynd 19). Á þessum svæðum má búast við að fornleifar leynist í jörðu. Helstan ber að nefna bæjarhól Heimabæjar (301) og hjáleignanna Hólshúss (306), Steinhóls (307) og Eyrahúss (308), auk verslunarstaðarins Hólms (309 og 310). Á svipuðum slóðum er auk þess að finna grútarbræðslu Geirs Zoëga (317). Nyrst á eyinni eru síðan áletranirnar, hugsanlega frá 18. öld. Eldri bergristur finnast ekki í Reykjavík svo vitað sé.



Mynd 19. Minjasvæði í Örfirisey: 1. Áletranir á Reykjanesi, 2. Aðalbýlið Heimabær, 3. Hjáleigan Hólshús, 4. Hjáleigan Steinhóll, 5. Hjáleigan Eyrahús, 6. Verslunarstaðurinn Hólmur og grútarbræðsla Geirs Zoëga.

Minjar frá 20. öld eru síðan aðallega hafnargarðarnir Grandagarður (323), nú horfinn í fyllingar og Norðurgarður (324) sem er að stórum hluta sjáanlegur, en mikið atriði er að halda honum óröskuðum. Minjar frá hernámsárunum eru allar horfnar í dag, þó staðsetning þeirra sé nokkuð ljós.

Varnargarðar umlykja eyjuna á alla kanta, nema að hluta til að norðan. Auk þess er lítill hluti af austurströndinni náttúrlegur ber að halda í. Til að vekja athygli á sögu og minjastöðum Örfiriseyjar er nauðsynlegt að merkja þá til að koma í veg fyrir að þeir glattist eða skemmist enn frekar.

Með þróun skipulags Örfiriseyjar og samhliða nýbyggingum og gatnagerð er nauðsynlega að taka tillit til þessara minjastaða. Rannsaka þarf hvort mannvistaleifar finnast á þessum stöðum.

8. Heimildaskrá

Útgefið efni

Alþýðublaðið, 20. júní 1929.

Anna Lína Guðmundsdóttir, Páll V. Bjarnason, Helga Maureen Gylfadóttir og Guðný Gerður Gunnarsdóttir, *Húsakönnun og fornleifaskráning vegna fyrirhugaðs tónlistar- og ráðstefnuhúss við Reykjavíkurbíóhöfn*. Skýrslur Árbæjarsafns 117. Reykjavík 2005.

Árni Magnússon og Páll Vídalín, *Jarðabók*, III. bindi. Gullbringu- og Kjósarsýsla, 2.útg. [ljósprentun]. Hið íslenska fræðafélag, Kaupmannahöfn, 1923-1924.

Árni Óla, „Í Örfirisey“, *Lesbók Morgunblaðsins*, 19.05.1946.

Árni Óla, „Svipurinn á Reykjavík fyrir fimmtíu árum“, *Lesbók Morgunblaðsins*, 8.03.1959.

Árni Óla, „Reykjavíkurbíóhöfn“, *Lesbók Morgunblaðsins* 13.01.1946.

Bjarni F. Einarsson, *Fornleifaskrá Reykjavíkur*. Skýrslur Árbæjarsafns XLVI, Reykjavík, 1995.

Diplomatarium Islandicum. Íslenskt fornbréfasafn, sem hefir inni að halda bréf og gjörninga, dóma og máldaga, og aðrar skrár, er snerta Ísland eða íslenska menn, I.-XV. bindi. Hið íslenska bókmenntafélag, Kaupmannahöfn og Reykjavík, 1857-1950.

Drífa Kristín Þrastadóttir og Guðný Gerður Gunnarsdóttir, *Húsakönnun, Örfirisey og Grandinn*, Minjasafn Reykjavíkur 146. Reykjavík 2009.

Einar S. Arnalds, *Reykjavík, sögustaður við Sund*, 4. bindi, Lykilbók, Reykjavík. 1989.

Fjallkonan, 3.09.1901, 23.03.1910.

Guðjón Friðriksson, „Reykjavíkurbíóhöfn 90 ára“. *Hafnarblaðið*, nóvember 2007 (3. tölubl., 13. árg.)

Guðjón Friðriksson, *Saga Reykjavíkur. Bærinn vaknar, 1870-1940*, fyrri hluti. Reykjavík 1991.

Gísli Gunnarsson, *Upp er boðið Ísaland, Einokunarverslun og íslenskt samfélag 1602-1787*, Reykjavík, 1987.

Helga Maureen Gylfadóttir og Guðný Gerður Gunnarsdóttir: *Húsakönnun. Austurstræti, Pósthússtræti, Hafnarstræti, Lækjargata*. Skýrslur Árbæjarsafns 132. Reykjavík 2006.

Helgi Þorláksson, „Hólmurinn við Reykjavík“, *Reykjavík í 1100 ár*, Reykjavík, 1974.

Helgi M. Sigurðsson, *Árbæjarsafn. Leiðsögubók*, Reykjavík, 1998.

Ísafold, 11.08.1929.

Járnbrautin í Reykjavík, hafnagerð í Reykjavík og járnbrautir á Íslandi. Árbæjarsafn, Reykjavík 1982.

Knud Zimsen, *Úr bæ í borg*, 1952.

Klemens Jónsson, *Saga Reykjavíkur*, fyrra bindi, Reykjavík, 1929.

Lesbók Morgunblaðsins, 12.04.1959.

Morgunblaði, 08.06.1918.

Oddgeir Stephensen og Jón Sigurðsson, *Lovsamling for Island V*, 1853-1889.

Páll V. Bjarnason, Helga Maureen Gylfadóttir, Anna Lísu Guðmundsdóttir og Jóna Kristín Ámundadóttir: *Mýrargötusvæði. Húsakönnun og fornleifaskráning*. Skýrslur Árbæjarsafns 98. Reykjavík 2003.

Páll Líndal, *Reykjavík. Sögustaður við Sund*, 1. bindi, 1986.

Páll Líndal: *Reykjavík. Sögustaður við Sund*, 3. bindi, 1989.

P. E. Kristian Kålund, *Íslenskir sögustaðir I, Sunnlendinga fjórðungur*, 1984.

Ragnheiður Traustadóttir, *Fornleifaskráning á Miðnesheið*. Þjóðminjasafn Íslands, Garðabær, 2000.

Reykjavíkurlort. Dagatal 1986. Kort af Reykjavík frá 1715-1981. Unnið af Nönnu Hermansson, Salvöru Jónsdóttur og Mjöll Snæsdóttur. Árbæjarsafn, Reykjavík, 1986.

Reykvíkingur, 01.09.1901.

Skúli Magnússon, „Lýsing Gullbringu og Kjósarsýslu“, *Landnám Ingólfs. Safn til sögu þess I*. Reykjavík, 1936.

Sigríður Dögg Auðunsdóttir, „Frá flæðisker til fastalands“, *Morgunblaðið*, 6.06.1999.

Þjóðviljinn, 08.09.1947.

Þórbergur Þórðarson „Lifnaðarhættir í Reykjavík“, *Landnám Ingólfs, Safn til sögu þess II*. Reykjavík, 1936.

Þorleifur Þorleifsson, „Járnbrautin í Reykjavík 1913-1928“, *Saga, tímarit sögufélags*. Reykjavík, 1973.

Óútgefið efni

Egill Hallgrímsson, kort af Örfirisey 1919-1920. Minjasafn Reykjavíkur.

Guðmundur Ólafsson, Fornleifaskrá Reykjavíkur 1985, Þjóðminjasafn Íslands, óbirt.

Landmælingar Íslands, loftmynd GX-12503-058.

Ari Gíslason, Örnefnaskrár Reykjavíkur og Seltjarnarness, tekið úr Sarpi.

Vefsíður

Borgarvefsjái, <http://www.borgarvefsjá.is/website/bvs/>

Þjóðminjalög 107/2001 <http://www.althingi.is/lagas/nuna/2001107.html>

Skýrslur Árbæjarsafns

- 133 Drífa Kristín Þrastardóttir og Guðný Gerður Gunnarsdóttir: *Húsakönnun. Kringlan, Listabraut, Kringlumýrarbraut, Miklabraut.* Rvk. 2006.
- 134 Helga Maureen Gylfadóttir og Guðný Gerður Gunnarsdóttir: *Húsakönnun. Lindargata 50 – 62.* Rvk. 2007.
- 135 Drífa Kristín Þrastardóttir og Guðný Gerður Gunnarsdóttir: *Húsakönnun. Seljavegur, Ánanaust, Holtsgata, Vesturgata.* Rvk. 2007.
- 136 Anna Líska Guðmundsdóttir: *Fornleifaskráning vegna tvöföldunar Suðurlandsvegur frá gatnamótum við Vesturlandsveg austur fyrir Rauðavatn.* Rvk. 2007.
- 137 Drífa Kristín Þrastardóttir og Guðný Gerður Gunnarsdóttir: *Húsakönnun. Skólavörðustígur, Kárastígur, Frakkastígur.* Rvk. 2007.
- 138 Helga Maureen Gylfadóttir og Guðný Gerður Gunnarsdóttir: *Húsakönnun. Baldursgata, Þórgata, Njarðargata, Freyjugata.* Rvk. 2008.
- 139 Anna Líska Guðmundsdóttir: *Mat á umhverfisáhrifum Sundabrautar 2. áfanga. Fornleifar á framkvæmdasvæðinu.* Rvk. 2008.
- 140 Drífa Kristín Þrastardóttir, Helga Maureen Gylfadóttir og Guðný Gerður Gunnarsdóttir: *Húsakönnun. Grímsstaðaholtið og nágrenni.* Rvk. 2008.
- 141 Anna Líska Guðmundsdóttir: *Fornleifaskráning vegna gerðar Hallsvegur-Úlfarsfellsvegur.* Rvk. 2008.
- 142 Helga Maureen Gylfadóttir og Guðný Gerður Gunnarsdóttir: *Húsakönnun. Túngata, Hofsvallagata, Hávallagata, Bræðraborgarstígur.* Rvk. 2008.
- 143 Drífa Kristín Þrastardóttir og Guðný Gerður Gunnarsdóttir: *Húsakönnun. Urðarstígur, Njarðargata, Bergstaðastræti, Baldursgata.* Rvk. 2008.
- 144 Drífa Kristín Þrastardóttir, Helga Maureen Gylfadóttir og Guðný Gerður Gunnarsdóttir: *Húsakönnun. Skólavörðustígur, Njarðargata, Þórgata, Baldursgata, Lokastígur, Týsgata.* Rvk. 2009.
- 145 Anna Líska Guðmundsdóttir: *Fornleifaskráning Þormódsstaða.* Rvk. 2009.
- 146 Drífa Kristín Þrastardóttir og Guðný Gerður Gunnarsdóttir: *Húsakönnun. Örfirisey- Grandinn..* Rvk. 2008.