

---

# Lagning jarðstrengs á Suðurlandi: deiliskráning í Skaftártungu, Álftaveri, Þingvöllum og Austur-Landeyjum

---



Ragnheiður Gló Gylfadóttir (ritstjóri)

Höfundar efnis: Elín Ósk Hreiðarsdóttir, Jakob Orri Jónsson, Kristborg Þórsdóttir, Ragnheiður  
Gló Gylfadóttir, Sigrún Drífa Þorfinnsdóttir og Valur Magnússon

---

FS765-19081

Fornleifastofnun Íslands

Reykjavík

2019



*Forsíðumyndin er af bæjarból Rimakots RA-120:001, Austur-Landeyjum.  
Myndina tók Ragnheiður Gló Gyfjadóttir.*

© 2019

Fornleifastofnun Íslands

Bárugötu 3

101 Reykjavík

Sími: 551 1033

Netfang: [fsi@fornleif.is](mailto:fsi@fornleif.is)

Heimasíða: [www.fornleif.is](http://www.fornleif.is)

## Samantekt

Í upphafi árs 2019 fór RARIK á Suðurlandi þess á leit við Fornleifastofnun Íslands ses. að stofnunin tæki að sér deiliskráningu innan áhrifasvæðis fyrirhugaðs jarðstrengs, á fjórum aðskildum svæðum á Suðurlandi. Svæðin eru innan sveitarfélaganna Skaftárhrepps, Rangárbings eystra og Bláskógabyggðar, nánar tiltekið í Skaftártungu, Álftaveri, á Þingvöllum og í Austur-Landeyjum. Tekið var út 30 m breitt og samtals um 50 km langt úttektarsvæði. Á einu svæðanna, í Skaftártungu hafði aðalskráning verið gerð áður en deiliskráningin hófst og voru þær 13 fornleifar sem þar voru skráðar allar áður þekktar úr aðalskráningu. Í Álftaveri voru skráðar 30 minjar, á Þingvöllum sjö og í Austur-Landeyjum voru þær 11 talsins. Samtals er því þekktur 61 minjastaður innan úttektarsvæðanna og af þeim voru 48 fornleifar nýskráðar. Flestar fornleifanna teljast í stórhættu vegna framkvæmdanna en komið var í veg fyrir skemmdir á flestum þeirra með endurskipulagningu.

*Efnisorð: Fornleifastofnun Íslands, fornleifafræði, deiliskráning, Suðurland, jarðstrengur, RARIK*

## Summary

In this report are the findings and conclusions from a detailed survey carried out for the Iceland State Electricity because of plans of renewal of powerlines in four different areas in the south of Iceland, Skaftártunga, Álftaver, Þingvellir and Austur-Landeyjar. The area surveyed was 30 m wide and 50 km long combined. A total of 61 archaeological sites were surveyed, within the area. Most of the archaeological sites were considered to be at high risk of being affected by the construction. If the necessary precautions are taken, most of these sites could be spared.

*Keywords: Institute of archaeology, archaeology, detailed survey, South Iceland, powerline, Iceland State Electricity*



## Efnisyfirlit

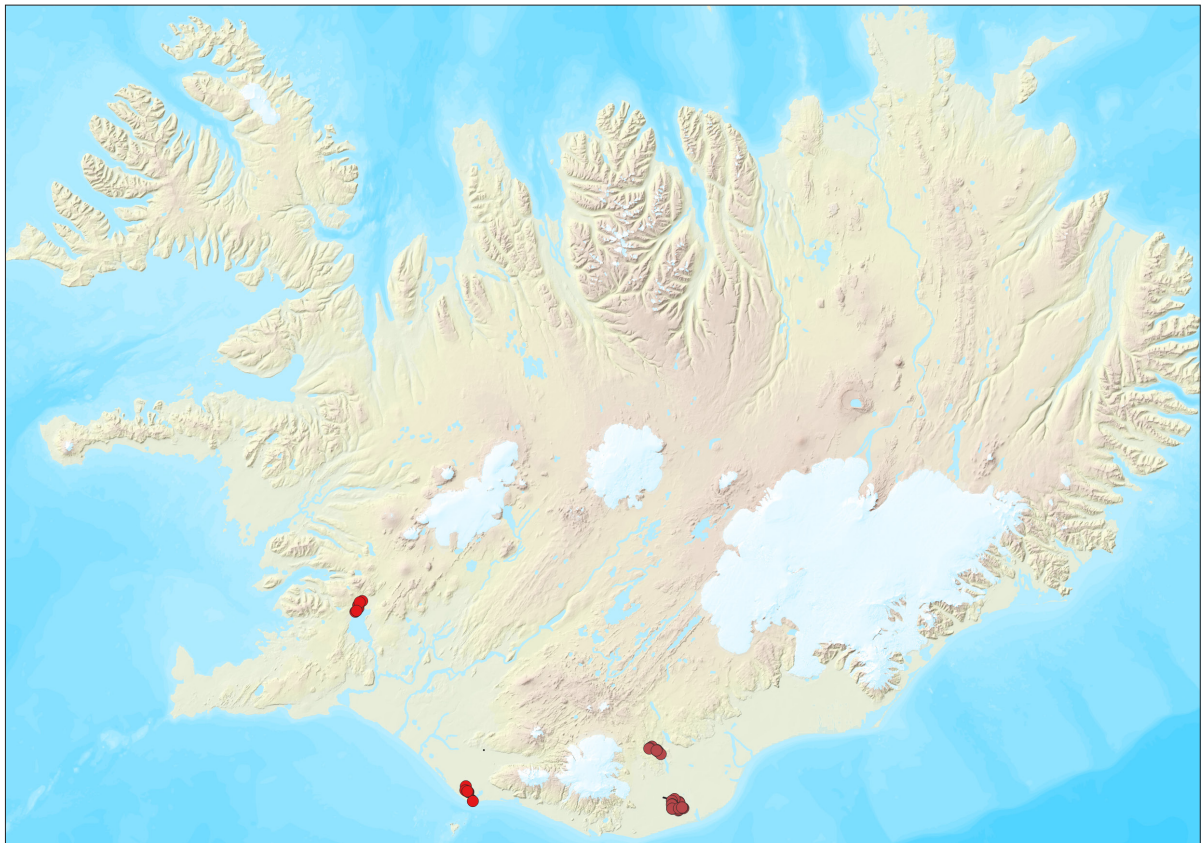
1.	Inngangur	7
2.	Saga fornleifaskráningar og löggjöf	9
3.	Aðferðir við fornleifaskráningu	11
4.	Fornleifaskrá	13
	Svæði I: Skaftártunga	13
	Svæði II: Álftaver	21
	Svæði III: Þingvellir	36
	Svæði IV: Austur-Landeyjar	42
5.	Niðurstöður	53
	Svæði I - Skaftártunga	53
	Svæði II - Álftaver	55
	Svæði III - Þingvellir	59
	Svæði IV – Austur-Landeyjar	61
	Heimildir:	64
	Óútgefnar heimildir:	65
	Heimildamenn:	66
	Hnitaskrá: ISN93	67
	Minjakort:	69



# 1. Inngangur

Í byrjun árs 2019 fór RARIK á Suðurlandi þess á leit við Fornleifastofnun Íslands ses. að stofnunin tæki að sér deiliskráningu fornleifa vegna fyrirhugaðrar lagningar jarðstrengs, á fjórum aðskildum svæðum á Suðurlandi. Svæðin eru í sveitarfélögunum Skaftárhreppi, Rangárþingi eystra og Bláskógabyggð. Áætlað er að lagningu jarðstrengsins með tilheyrandi jarðraski verði lokið fyrir árslok 2019. Úttektarsvæðin voru í Skaftártungu (svæði I), Álftaveri (svæði II), á Þingvöllum (svæði III) og Austur-Landeyjum (svæði IV). Samanlagt var úttektarsvæðið rúmlega 50 km langt og alls staðar var tekið út 30 m breitt belti. Líkt og við var að búast voru úttektarsvæðin æði fjölbreytt. En jarðstrengurinn mun ýmist liggja um um gróið vallendi, holt, hraun, mýrar og rima. Aðalskráning hafði aðeins verið gerð á einu svæðinu, þ.e. í Skaftártungu, en heimildaskráning hafði verið unnin fyrir hin svæðin þrjú. Öll þessi verkefni höfðu verið unnin af Fornleifastofnun Íslands og flýttu þau talsvert fyrir undirbúningi og vinnslu verksins.<sup>1</sup>

Vettvangskönnunin var unnin eftir þörfum RARIK og var því farið á vettvang eftir því sem hönnun línulagnar lá fyrir. Verkið hófst í maí og lauk í október sama ár. Við vettvangsúttekt var gengið skipulega yfir úttektarsvæðin í leit að fornleifum auk þess sem þekktar minjar voru mældar upp.



*Skráningarsvæðin eru sýnd sem rauðir punktar. © Landmælingar Íslands.*

<sup>1</sup> Elín Ósk Hreiðarsdóttir: 2016; Kristjana Vilhjálmisdóttir, 2015; Sædis Gunnarsdóttir: 2000; Ísleif: Menningarsögulegt gagnasafn

Um vettvangsskráningu sáu þau Ragnheiður Gló Gylfadóttir, Jakob Orri Jónsson, Sigrún Drífa Þorfinnsdóttir og Valur Magnússon. Áður höfðu Elín Ósk Hreiðarsdóttir og Kristborg Þórsdóttir skráð minjar í Skaftártungu. Ragnheiður sá um úrvinnslu, kortagerð og er höfundur þessarar skýrslu. Allar ljósmyndir í skýrslunni eru teknar af skrásetjurum Fornleifastofnunar en RARIK lagði til loftmyndir.

Skýrsla þessi er byggð upp þannig að á eftir inngangi er að finna stuttan yfirlitskafla um fornleifaskráningu og löggjöf hér á landi. Í kjölfar hans fylgir kafla þar sem skráningarkerfi Fornleifastofnunar er útskýrt (kafla 3). Í fjórða kafla er að finna sjálfa skráninguna sem skreytt er teikningum og ljósmyndum og í fimmta og síðasta kaflanum eru teknar saman helstu niðurstöður skráningarinnar. Allra aftast er að finna heimildaskrá og kort sem sýna staðsetningu minja innan skráningarsvæða.



## 2. Saga fornleifaskráningar og löggjöf

Hátt á aðra öld er liðið síðan skráning fornleifa hófst á Íslandi en þó er enn langt í land að til sé heildstæð skrá um fornleifar á Íslandi. Á síðustu áratugum 19. aldar voru margir minjastaðir kannaðir á vegum Hins íslenska fornleifafélags, einkum staðir sem á einn eða annan hátt tengdust fornsögum og sögu þjóðveldisins. Eftir aldamótin 1900 dró úr fornleifakönnun á vegum félagsins og var þráðurinn ekki tekinn upp að nýju fyrr en um og eftir 1980.

Skoðanir manna á því hvað teljast fornleifar hafa breyst mikið á þessum tíma. Byggingar sem voru hversdagslegar fyrir hundrað árum eru nú orðnar minjar um horfna lífshætti. Skilningur hefur vaknað á nauðsyn þess að skrá upplýsingar um slíkar minjar og vernda þær fáu sem eftir eru fyrir komandi kynslóðir. Nauðsynlegra upplýsinga um gerð og ástand fornleifa er aðeins hægt að afla með vettvangsathugun, og við það er venjulega átt með hugtakinu fornleifaskráning (ýmist aðal- eða deiliskráning). Til þess að vettvangsathugun komi að fullu gagni verður þó fyrst að taka saman ýmsar upplýsingar, bæði skriflegar og munnlegar, sem vísa á minjastaði og geta gefið vísbendingar um hlutverk mannvirkjaleifanna (svæðisskráning).

Á undanförunum árum hafa verið gerðar breytingar á löggjöf um verndun fornleifa og hefur eftirlit með framkvæmd laganna verið aukið. Samkvæmt 3. grein laga um menningarminjar (nr. 80, 2012), eru allar fornleifar á Íslandi friðhelgar: „Fornleifum, [...] jafnt þeim sem eru friðlýstar sem þjóðminjar og þeim sem njóta friðunar í krafti aldurs, má enginn, hvorki landeigandi, ábúandi, framkvæmdaraðili né nokkur annar, spilla, granda eða breyta, hylja, laga, aflaga eða flytja úr stað [...]“. Er þessi fornleifakönnun í anda markmiða sem sett hafa verið með þessari löggjöf. Mat á áhrifum framkvæmda á fornleifar gerir kröfur um fjölþætta athugun á heimildum og vettvangsrannsókn, enda er skilgreining á fornleifum í þjóðminjalögum víðtæk. Fornleifar teljast hvers kyns mannvistarleifar, á landi, í jörðu, í jökli, sjó eða vatni, sem menn hafa gert eða mannaverk eru á og eru 100 ára og eldri, svo sem:

- a. búsetulandslag, skrudgarðar og kirkjugarðar, byggðaleifar, bæjarstæði og bæjarleifar ásamt tilheyrandi leifum mannvirkja og öskuhauga, húsaleifar hvers kyns, svo sem leifar kirkna, bæn húsa, klaustra, þingstaða og búða, leifar af verbúðum, naustum og verslunarstöðum og byggðaleifar í hellum og skútum,
- b. vinnustaðir þar sem aflað var fanga, svo sem leifar af seljum, verstöðvum, bóllum, mórgröfum, kolagröfum og rauðablæstri,
- c. tún- og akurgerði, leifar rétta, áveitumannvirki og aðrar ræktunarminjar, svo og leifar eftir veiðar til sjávar og sveita,
- d. vegir og götur, leifar af stíflum, leifar af brúm og öðrum samgöngumannvirkjum, vöð, varir, leifar hafnarmannvirkja og bátalægi, slippir, ferjustaðir, kláfar, vörður og önnur vega- og siglingamerki ásamt kennileitum þeirra,
- e. virki og skansar og leifar af öðrum varnarmannvirkjum,
- f. þingstaðir, meintir hörgar, hof og vé, brunnar, uppsprettur, álagablettir og aðrir

- staðir og kennileiti sem tengjast siðum, venjum, þjóðtrú eða þjóðsagnahefð,
  - g. áletranir, myndir eða önnur verksummerki af manna völdum í hellum eða skútum,
  - á klettum, klöppum eða jarðföstum steinum og minningarmörk í kirkjugörðum,
  - h. haugar, dysjar og aðrir greftrunarstaðir úr heiðnum eða kristnum sið,
  - i. skipsflök eða hlutar þeirra.
- Minjar 100 ára og eldri teljast til fornleifa, en heimilt er þó að friðlýsa yngri minjar.

Það er skýrt af þessari skilgreiningu að fornleifar eru ekki aðeins öll mannvirki heldur einnig staðir sem á einn eða annan hátt tengjast menningu og atvinnuvegum, hvort heldur sem er vöð eða álagablettir. Þessari skilgreiningu er fylgt við hefðbundna fornleifaskráningu.

Ef mannvistarleifar sem falla undir ofangreinda skilgreiningu finnast á fyrirhuguðu framkvæmdasvæði, þá þarf að leita heimildar til að hreyfa við þeim. Í 24. gr. laga um menningarminjar segir m.a.: „Finnist fornminjar sem áður voru ókunnar, t.d. undir yfirborði jarðar, sjávar, vatns eða í jökli, skal skýra Minjastofnun Íslands frá fundinum svo fljótt sem unnt er. Sama skylda hvílir á landeiganda og ábúanda er þeir fá vitneskju um fundinn. Ef fornminjar sem áður voru ókunnar finnast við framkvæmd verks skal sá sem fyrir því stendur stöðva framkvæmd án tafar. Skal Minjastofnun Íslands láta framkvæma vettvangskönnun umsvifalaust svo skera megi úr um eðli og umfang fundarins. Stofnuninni er skylt að ákveða svo fljótt sem auðið er hvort verki megi fram halda og með hvaða skilmálum. Óheimilt er að halda framkvæmdum áfram nema með skriflegu leyfi Minjastofnunar Íslands.“ Komi til björgunargraftar vegna framkvæmda, ber framkvæmdaaðili þann kostnað sem af því hlýst.

Við deiliskráningu sem gerð er í tengslum við deiliskipulög koma oft áður óþekktar minjar í ljós. Að auki geta minjar sem sjást ekki eða illa á yfirborði komið í ljóst við framkvæmdir. Fornleifar eru þess eðlis að seint verður skorið úr með fullri vissu að við tiltekna framkvæmd sé engin hætt á að áður óþekktar minjar finnast við jarðrask. Ef slíkar minjar koma í ljós, eða ef nauðsynlegt er talið að spilla fornleifum eða hylja þær, þarf að leita heimildar Minjastofnunar Íslands.

### 3. Aðferðir við fornleifaskráningu


Í skráningarkerfi Fornleifastofnunar hefur hver sýsla skammstafað heiti (ÁR, SP o.s.frv.) og hver jörð hefur þriggja stafa númer. Miðað er við jarðaskiptingu eins og hún kemur fyrir í Jarðatali Johnsens frá 1847 og byggir tölusetning jarðanna á því. Skipting jarða um miðja 19. öld ræður ekki aðeins númerum í skránni heldur er miðað við hana þegar ákvarðað er hvaða jörð ákveðnir minjastaðir tilheyra. Hverjum minjastað er gefin kennitala sem er þriggja stafa númer sem hengt er við sýslutákn og jarðarnúmer (dæmi: ÁR-409:001). Fornleifaskrá hvernar jarðar hefst á stuttu yfirliti yfir skiptingu jarðarinnar, eignarhald hennar og matsverð, og einnig er gefin stutt lýsing á náttúrufari og búskaparaðstæðum og sléttun túna. Þar á eftir kemur listi yfir allar þær fornleifar sem fundust innan hvernar jarðar.

Í skránni fær hver minjastaður eina efnisgrein og er framsetning upplýsinganna stöðluð. Í fyrstu línu hvernar greinar eru grunnupplýsingar. Á eftir auðkennisnúmeri kemur sérheiti ef eitthvert er og síðan tegund. Með tegundarflokkun er leitast við að skilgreina hvers eðlis minjastaðurinn er, þ.e. hvort um er að ræða mannvirki af einhverju tagi sem enn sést, og þá hvers kyns (t.d. tóft, garðlag eða varða), mannvirki sem vitað er um en er horfið (heimild, örnefni) eða fornleif sem ekki hefur verið mannvirki (álagablettur, sögustaður eða vað). Allir fornleifastaðir eru greindir til tegundar en hlutverk þeirra er ekki alltaf hægt að ákvaða. Á eftir hlutverki kemur hnattstaða minjastaðarins í landshnitakerfi (ISN93). Mæling hnattstöðu er gerð með GPS staðsetningartækjum af gerðinni Trimble Geoexplorer 6000 og er annars vegar mældur punktur með kennitölu í miðju hvers minjastaðar og hins vegar mæld upp mörk allra merkjanlegra minja. Samkvæmt lögum hafa allar fornleifar 15 m friðhelgað svæði frá ystu mörkum minjastaðarins. Þar sem getur um „heimild um...” t.d. útihús, þá er átt við að eingöngu eru til heimildir um staðinn, en minjar hafa ekki fundist á vettvangi við skrásetningu. Þótt engar minjar hafi fundist, er engu að síðu tekin hnattstaða staðarins ef unnt hefur verið að ákvaða hann á grundvelli fyrir liggjandi upplýsinga með um 50 m fráviki.

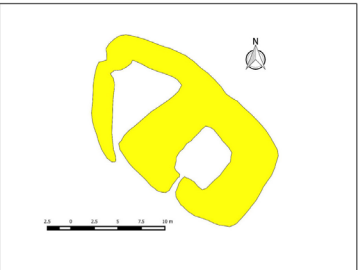
Í annari línu hefst lýsing minjastaðar oftast á tilvitnun í fyrirliggjandi heimildir en síðan er staðsetningu hans lýst. Þar á eftir kemur oft lýsing á aðstæðum og síðast lýsing á mannvirkinu sjálfu ásamt öðrum upplýsingum sem við eiga. Í næstsíðustu línu er lagt mat á þá hættu sem minjastaðurinn kann að vera í. Hættustig eru eftirfarandi: 1) engin hættu, 2) hættu og 3) stórhættu. Þeir minjastaðir sem eru fjarri byggð og öllu því umróti sem hugsanlega gæti skemmt þá teljast ekki í hættu. Minjar á eða við svæði þar sem framkvæmdir eiga sér stað teljast í hættu ef hugsanlegt er talið að þeim verði rótað. Sem dæmi um slíka staði má telja fornleifar í túni en þær teljast í hættu vegna þess umróts sem fylgir ábúð og búskap og minjastaðir sem eru á svæði þar sem framtíðar landnotkun er óráðin. Í stórhættu teljast minjastaðir þar sem miklar líkur teljast á að stöðum kunni að verða raskað vegna áætlaðs eða fyrirsjáanlegs umróts. Sem dæmi um slíka staði má nefna minjastaði sem eru á skipulagssvæði þéttbýlis, inni í skógræktarreitum, innan áhrifasvæðis framkvæmda eða sem uppblástur ógnar. Þá er í síðustu línu getið heimilda ef einhverjar eru, oft með skammstöfunum, en úr þeim er leyst í heimildaskrá aftast í skýrslunni.

Í skýrslunni eru aðeins birtar upplýsingar um þær minjar sem eru innan úttektaarsvæðis. Það skýrir þá staðreynd að númeraröðin er slitrótt enda upplýsingar ekki birtar um minjar sem eru utan skráningarsvæðisins.

Númer jarðar í Jarðatali Johnsens	Númer fornleifar á tiltekinni jörð	Sérheiti	Tegund	Hlutverk	Hnattstaða í landshnitakerfi ISN93
Sýslutákn ← SF-175-009	Sveinshlaða	tóft	hlaða		E: 528751 N: 352323



Sveinshlaða 009, horft til norðurs



Ljósmynd af minjastað og uppmæling/teikning

Á túnakorti frá 1920 og bæjarteikningu danskra mælingamanna frá 1904 er sýnt útihus í túnjaðri um 210 m norðan við eldra bæjarstæði 001 og 80 m norðvestan við yngra bæjarstæði 003. Á þeim stað er stæðileg hlöðutóft sem nefnist Sveinshlaða og samtengt eða eldra mannvirki norðvestan við hana. Sveinshlaða er 16 m suðvestan við miðlinu Skaftártúnguvegar (208) þar sem fyrirhugaðar eru framkvæmdir og telst því í stórhættu vegna vegagerðar. Tóftin er í túnjaðri fast suðvestan við Skaftártúnguveg (208). Túnið er í allmiklum halla til suðvesturs.

Heildarstærð tóftarinnar er 23x14 m og snýr hún norðvestur-suðaustur. Í suðausturhluta hennar er Sveinshlaða sem er 15x13 m að stærð og snýr norðvestur-suðaustur. Hún er 5x6 m að innanmáli og snýr norðaustur-suðvestur. Hlaðan er niðurgráfin um 1 m og eru veggir hennar um 2 m á hæð innanmáls. Norðvestan við hlöðuna er annað hólf eða annað mannvirki og er það torfhlaðið. Það er þríhyrningslaga og er 9x6 m að innanmáli, mjókkar til norðvesturs. Op virðist vera inn í það í suðurhorni. Veggir þess eru 0,3-0,4 m á hæð og 2-2,5 m á breidd en veggir hlöðunnar eru 4-5 m á breidd. Hólfín virðast vera samtengd en hlaðan er mun yngri að sjá en hólfíð norðvestan við hana. Nokkur hólmyndun er undir norðvesturhluta tóftarinnar og ljóst að mannvirki hafa verið á þessum stað í langan tíma.

**Hættumat:** stórhætta, vegna vegagerðar → Hætta sem steðjar að fornleif

**Heimildir:** Túnakort 1920

Heimild sem vísað er í, nánari færsla í heimildaskrá

*Dæmi um skráningu á minjastað í skýrslum Fornleifastofnunar Íslands.*

## 4. Fornleifaskrá

### Svæði I: Skaftártunga

#### *SF-182 Borgarfell*

**1340:** Fyrst er getið um jörðina “Borgarfell ij. merkur” í Íslensku fornbréfi frá 1340, í máldaga Þykkvabæjarklausturs í Álftaveri. DI II, 739.

**1343:** Kemur fram í fornbréfasafni, í máldaga Mariukirkju á Eystri-Ásum að kirkjan á hálf Borgarferll og þriðjung í heimalandi,” DI II, 784.

**1523:** Jarðarinnar er getið í máldaga Þykkvabæjarklausturs. DI IX, 189.

**1570** og síðar: er jarðarinnar getið í Gíslamáldaga með jörðum sem eiga sókn í Búlandskirkju. DI XV, 705

**1848:** Ný Jarðabók fyrir Ísland segir forna hundraðatölu vera 12 en nýja vera 12.2.

“Borgarfell var tvíbýlisjörð til 1868 og frá 1921-1966. Árið 1954 var bærinn færður vestur fyrir gilið þar sem hann er nú.” Sunnlenskar Byggðir VI, 271.

Tún 2.2 ha 1920. Matjurtagarðar 695 m<sup>2</sup>.

“Jörðin er ekki talin landstór. Gróður skiptist þar nokkuð að jöfnu í mýrlendi og þurrlendi. Útslægjur voru þar nokkuð víðáttumiklar mýrarslægjur en frekar snöggar. Hagar skjólgóðir. Ræktunarskilyrði nokkuð góð en þó hefur þurft að þurrka þar töluvert land til ræktunar.” Sunnlenskar Byggðir VI, 271.

“...skógarlaus, en að heyskap og útigangi lík síðastnefndum.” segir í Sýslu- og sóknarlýsingum, 204. Til er kort af heimatúninu sem Danir gerðu snemma á 20. öld. Það er að talsverðu leyti svipað túnakorti frá 1920 en þó ber í nokkrum atriðum eitthvað á milli.

**SF-182:001** *Borgarfell* bæjarhóll bústaður

A 522122 N 358361

“Borgarfell var tvíbýlisjörð til 1868 og frá 1921 - 1966. Árið 1954 var bærinn fluttur vestur fyrir gilið þar sem hann er nú,” segir í Sunnlenskum byggðum. Samkvæmt Sigfúsi Sigurjónssyni, heimildamanni, var gamli bærinn rifinn 1957-1958. Tvíbýlt var á jörðinni eins og kemur fram í Sunnlenskum byggðum og voru þá báðir bæir á svipuðum slóðum og ýmist undir sama þaki eða ekki. Nýtt íbúðarhús var byggt á gamla bæjarstæðinu um 1940 en gamli bærinn stóð þá



enn og stóð hann allt þar til yngsta íbúðarhúsið á jörðinni var byggt vestan við læk og um 110 m

*Bæjarhóll Borgarfells SF-182:001, horft til norðurs.*

VSV við það eldra, um 1954. Svolítill hæð sést

enn (2015) þar sem gamli bærinn stóð. Neðan við (sunnar) eru ræktuð tún en ofar er meiri brekka og þar eru ekki lengur slegin tún en þau voru nýtt þegar túnakort var gert fyrir jörðina 1920.

Á þessum stað stendur enn íbúðarhúsið frá 1940 sem er nýuppgert og snyrtilegt. Í kringum það er afgirt og vel hirt lóð. Íbúðarhúsið er á einni hæð og ekki er niðurgrafinn kjallari í því. Því er líklegt að talsvert af minjum kunni að vera óraskaðar undir sverði. Bæjarhóll er greinilegur til suðurs þar sem hann stendur vel upp úr aflíðandi brekkunni en aðrar hliðar hans eru meira aflíðandi og ógreinilegar. Þar sem hóllinn er greinilegastur er hann 2-2,5 m á hæð. Erfitt er að áætla stærð hans en gróflega mætti ætla að hann næði yfir svæði sem væri 50 x 30-35 m stórt og snýr norðaustur-suðvestur. Samkvæmt Sigfúsi Sigurjónssyni var gamli bærinn vestan við íbúðarhúsið sem byggt var 1940. Samkvæmt uppmælingu Dana frá 1904 var bærinn þá löng bygging sem snéri nálega austur vestur en að húsabaki vestast var talsverð viðbygging. Í bæjarröðinni stóð gamli bærinn austast, þá fjós, hesthús og fjárhús var vestast í samstæðunni. Samkvæmt honum er til teikning af gamla bænum. Miðlína jarðstrengsins mun liggja við malarveg, fast norðan við bæjarhólinn. Bæjarhúsin frá 1904 voru rétt sunnar en afar líklegt er engu að síður að mannvist sé hér undir sverði.

**Hættumat:** stórhætta, vegna framkvæmda

**Heimildir:** Túnakort 1920; Sunnlenskar byggðir VI, 271, bæjarteikningar Dana 1904

**SF-182:004** heimild útihús

A 522057 N 358281

Samkvæmt túnakorti frá 1920 var útihús við innanverðan túngarð 022, um 90 m suðvestan við bæ 001, efst á brekkubrún. Útihúsið var líklega innan húsagarðs sem er í kringum núverandi íbúðarhús og er þar mikill trjágróður. Útihúsið var að líkindum í horni húsagarðsins, næst vegi að bænum þar sem hann stendur nú (2015). Ekki sjást nein ummerki um útihúsið og hefur það líklega horfið vegna sléttunar. Áætluð staðsetning útihússins er um 6 m vestan við miðlínu fyrirhugaðs jarðstrengs.

**Hættumat:** stórhætta, vegna framkvæmda

**Heimildir:** Túnakort 1920

**SF-182:008** *Búlandstangi* gata leið

A 522231 N 358536



*Leið SF-182:008, horft til suðurs.*

Inn á bæjarteikningu danskra landmælingmanna frá 1904 eru merktar götur sem greinst hafa frá heimreið 027 um 130 m austan við bæ 001 og legið til norðurs fast austan við túnjaðar. Göturnar lágu á leiðina til Búlandskirkju (661:025). Þar er nú sundurskorið svæði í nokkrum bratta.

Göturnar hafa legið til norðurs með túnjaðri og sjást fast norðan við kálgarð 022. Þar má greina göturnar þar sem þær liggja upp nokkuð brattar brekkur til norðurs í 80-100 m áður en þær hafa líklegast greinst í tvennt,

annars vegar í götur sem hafa legið til norðvesturs á svipuðum slóðum og þjóðvegur (sjá 661:017) og hins vegar Búlandskirkjugötur (661:025). Göturnar voru raktar á um 180 km kafla en gera má ráð fyrir að einhver merki þeirra sjáist víðar. Miðlína fyrirhugaðs jarðstrengs liggur þvert yfir göturnar skammt norðan við heimatúnið.

**Hættumat:** stórhætta, vegna framkvæmda

**Heimildir:** Bæjarteikning Dana 1904

**SF-182:012** heimild traðir

A 522089 N 358335

Traðir lágu frá gamla bænum í Borgarfelli 001 og til norðvesturs, yfir Bæjargil og áfram til norðvesturs samkvæmt bæjarteikningu danskra landmælingamanna frá 1904. Umhverfis gamla bæjarstæðið er nú sléttuð og afgirt húsalóð en svöltil dæld er í grasið þar sem leiðin hefur líklega legið til norðvesturs. Ekki sáust greinileg ummerki eftir leiðina í beinu framhaldi. Traðirnar eru 15 m austan við miðlínu fyrirhugaðs jarðstrengs.

**Hættumat:** stórhætta, vegna framkvæmda

**Heimildir:** Bæjarteikning Dana 1904

**SF-182:019** garðlag akur

A 522047 N 358239

Sigfús Sigurjónsson, heimildamaður, greindi frá fornlegum garðlögum í túni sunnan við núverandi bæjarstæði. Hluti þeirra sést enn um 100 m suðvestan við bæ 001 í túni sem hallar til suðurs, fast austan við túngarð 022. Þar voru að öllum líkindum forn akurgerði. Minjarnar eru í túni norðan við ný og stór fjárhús, á milli heimreiðar að bæ í austri og túnslóða í vestri. Þær eru í aflíðandi halla mót suðri. Sigfús man eftir þremur þvergörðum sem lágu austur-vestur út frá langgarði sem lá norður-suður. Langgarðurinn er hluti af túngarði 022 og skráður undir því númeri.



*Garðlag SF-182:019 B, horft til austurs.*

Aðeins sést einn af þvergörðunum og að auki garðbrot

eða tóftarbrot. Um 5 m austan við suðurenda þess hluta túngarðs 022 sem enn sést þarna er garður A sem byrjar í dálitlum sveig í vesturenda og liggur svo til ANA. Hann nær óslitið að vegi heim að bæ en er eitthvað raskaður í austurenda og er skarð komið í hann þar. Garðurinn er 40 m á lengd. Hann er útflattur, 3-4 m á breidd og um 0,4 m á hæð þar sem hann er hæstur. Um 2 m sunnan við vesturenda garðs A er stuttur garður eða tóftarveggur B sem er um 8 m að lengd og snýr austur-vestur. Austurhluti af þvergarðsins er innan áhrifasvæðis fyrirhugaðs jarðstrengs, um 7 m frá miðlínu hans.

**Hættumat:** stórhætta, vegna framkvæmda

**SF-182:022** garðlag túngarður

A 522212 N 358441

Túngarður hefur legið umhverfis stóran hluta túna Borgarfells og sést hann bæði á bæjarteikningu danskra



*Túngarður SF-182:022 norðan við heimatúnið. Fyrir miðri mynd sést hann sem gróinn hryggur en fjær er hann vel varðveittur og vírgirðing á honum.*

landmælingmanna frá 1904 og á túnakorti frá 1920. Garðurinn sést á kafla ágætlega, t.d. norðan við gömlu heimatúnin. Túngarðurinn er vel greinilegur milli Litlu- og Stórukinna. Í Stórukinn má greina hrygg eða öllu heldur mætti segja að gömlu túnin endi til norðurs og niður af þeim sé bratt niður á flatlend túnin fyrir ofan. Því sést brún að norðan þar sem túngarðurinn hefur legið en suðurbrún hans er ógreinileg og liggur í raun saman við gömlu túnin. Á þessu skeiði má rekja hrygginn á um 125 m kafla til norðvesturs. Þar er hryggurinn mest um 1 m á breidd en 0,8 m á hæð og er algróinn. til vesturs hverfur hann í tún á um 40 m kafla en norðvestan túnanna má aftur greina um 10 m hrygg. Þar sem garðinum sleppir til austurs er um kafla þar sem erfitt er að greina hrygginn en í norðausturhorni túnsins er gerði sem enn er afmarkað. Gerðið er um 25 x 20 m stórt og inni í því vaxa greinitré, rabarbari og fleira. Hleðslan umhverfis svæðið er greinileg og áreiðanlega ekki mjög forn. Í vestanverðu túninu sést túngarðurinn á köflum. Fast vestan við tóft 021 í Hrutakofatorfu eru unglegir, torfhlaðnir garðar sem girt hefur verið ofan á. Um 4 m vestan við hrútakofatóftina er garður sem er 74 m á lengd og liggur norður-suður. Hann er beggja vegna við lækjargil sem afmarkar Hrutakofatorfu að suðvestanverðu. Garðurinn er 0,4-0,6 m á breidd og 0,3-0,5 m á hæð. Rof er komið í hann á stöku stað. Annar garður er 6 m vestan við þennan garð og liggur samsíða honum á 15 m löngum kafla þar sem hann liggur niður bratta torfuna ofan í lækjargilið. Hann er einnig torfhlaðinn og er 0,2-0,3 m á hæð og um 1 m á breidd. Stuttur bútur af túngarðinum sést svo í lækjargilinu á milli nýja bæjarstæðisins og þess gamla 001. Þar liggur hann til norðurs ofan í gilið af suðvesturbakkanum og sést á 14 m löngum kafla. Hann er 1-1,5 m á breidd og 0,4-0,6 m á hæð. Að lokum sést túngarðurinn vestast í miðju túni á milli útihúss 003 og kálgarðs 002. Þar er búið að slétta yfir garðinn en hann sést sem afgerandi hryggur í landinu sem liggur NNV-SSA. Þessi hluti garðsins er 22 m á lengd, 2-3 m á breidd og 0,2-0,3 m á hæð. Akurgerði 019 eru fast austan við þennan hluta garðsins og hafa að öllum líkindum tengst honum. Túngarðurinn kemur á þremur stöðum inn á áhrifasvæði fyrirhugaðs jarðstrengs. Til norðurs sést túngarðurinn milli Stóru- og Litlukinnar sem gróinn kantur. Hann liggur til austurs, niður bratta brekku að leið 008. Þar norðar myndar hann nánast 90°horn, barrtrjám og rabarbara hefur verið plantað þar. Jafnframt er vírgirðing ofan á þessum hluta. Lækur rennur á milli kantsins og túngarðins og áætlað er að jarðstrengurinn fari þar í gegn. Fyrir sunnan bæ 001 sést túngarðurinn liggja upp úr gili bæjarlæksins. Þessi hluti er 12 m langur og nyrsti hluti hans er 15 m frá miðlínu fyrirhugað jarðstrengs.

**Hættumat:** stórhætta, vegna framkvæmda



SF-182:024 heimild útihús

A 522064 N 358269

Á bæjarteikningu Dana frá 1904 er útihús um 100 m suðvestan við bæ 001 og 30 m suðvestan við útihús 003. Það var í suðvesturhorni húsagarðs sunnan við núverandi íbúðarhús. Afliðandi brekka er til suðurs frá íbúðarhúsinu og innan húsagarðsins er trjágróður. Engin ummerki um útihúsið sjáft á yfirborði og hefur það líklega horfið vegna sléttunar. Útihúsið var um 10 m vestan við miðlínu fyrirhugaðs jarðstrengs.

**Hættumat:** stórhætta, vegna framkvæmda

**Heimildir:** Bæjarteikning Dana 1904

### SF-183 Snæbýli

**1847:** 5 hdr. Bændaeign. “Snæbýli segir sýslumaður (1844) að fyrir einu ári sé orðið bændaeign, en áður hafi það heyrt undir þykkvabæjar klaustur. 1769 er þar gjörð 15 al. lsk.

**1756:** Samkvæmt Ferðabók Eggerts og Bjarna (II. bindi útg. 1943, bls. 112) voru allir bæir í Skaftártungu vestan Kúðafljóts nema Ljótastaðir í eyði 1756, ári eftir Kötlugosið, þ.m.t. líklega Snæbýli.

**1848:** Í Nýrri Jarðabók fyrir Ísland segir að forn hundradatala sé 5 en ný 6.1.

Jörðin var í eyði árin 1903-1904 og aftur árin 1919 og 1926.

**1965:** Í Sunnlenskum byggðum IV, bls 272, kemur fram að jörðinni hafi verið skipt í tvær jafnar jarðir árið 1965. Sunnlenskar byggðir VI, 272.

Hvorki er til túnakort af jörðinni frá árinu 1904 eða 1920. 1980 var túnið 28.6 ha.

“Snæbýli er stór jörð en slægjur voru þar lélegar. ... Skóglendi er þar töluvert vestam á móti við Hólmsá. Þar er jarðhitalind en lítið heitt vatn. Hagar skjólgóðir. Nægjanlegt þurrt land til ræktunar.” Sunnlenskar byggðir VI, 272.

“Á þessari jörð er sárlítill heyskapur, vetrarríki hið mesta, en á sumrin og góðum vetrum sauðjörð góð og gott undir bú. Hún hefur töluverðan skóg.” segir í Sýslu- og sóknarlýsingum, 205.

SF-183:001 Snæbýli bæjarhóll bústaður

A 518964 N 359091

“Bærinn Snæbýli stendur vestan Tungufljóts, í hlíðinni austan Snæbýlisfjalls og ber hátt,” segir í örnefnaskrá. Bæjarstæði Snæbýlis er um 270 m vestan við fjárhús 015. Þar er nú fjós og hlaða. Bærinn stóð á brún í landslaginu og þaðan hefur verið víðsýnt. Líklega hefur ekki verið eins snjóþungt frammi á brúninni og ofar í hlíðinni til vesturs og undir Snæbýlisfjalli. Afliðandi brekka er austur af bæjarstæðinu niður að Tungufljóti.

Að sögn heimildarmanna var torfbær þar og fjós. Flutt var úr gamla bænum árið 1963. Fjósið stóð lengur en bærinn en var svo rífið. Engin ummerki um



Bæjarhóll Snæbýlis SF-183:001, horft til norðurs.

gamla bæinn, bæjarhólinn eða gamla fjósið sjást á bæjarstæðinu. Á því er nýleg fjósbygging og austan við hana er 2 m hár kantur sem myndast hefur við það að eldri byggingum var ýtt út og er ef til vill líka að hluta til gamall fjóshaugur. Í kantinum má sjá leifar af steypuveggjum og grjóti sem er að gróa yfir. Norðaustan við kantinn er skarð og svo tekur við tún. Líklegt er að uppsöfnuð mannvistarlög leynist undir byggingum á bæjarstæðinu en sennilegt er að þær hafi orðið fyrir talsverðu raski vegna niðurrifs og byggingarframkvæmda. Bæjarhólinn er um 15 m austan við miðlínu jarðstrengsins og líklegt að mannvistarlög leynist undir sveðri, innan áhrifasvæðisins.

**Hættumat:** stórhætta, vegna framkvæmda

**Heimildir:** Ö-Snæbýli, 1.

**SF-183:005** *Einarshaugur* álagablettur legstaður

A 519135 N 359330

“Í brekkunni neðan við bæinn, fast norðan við veginn og við laut, er gróinn hóll sem heitir Einarshaugur



*Einarshaugur SF-183:005, horft til suðvesturs.*

(álagablettur),” segir í örnefnaskrá. Það var trú heimamanna að miklar gersemar væru í Einarshaugi en ekki mætti grafa í hann því að þá myndi bærinn brenna. Einarshóll er sýnilegur hóll fast norðan við heimreið að Snæbýli og 280 m NNV við bæ 001. Hóllinn er um 65 m SSV við fjárhús úr bárujárn. Hóllinn er afar reisulegur og sker sig úr umhverfinu. Hann er fast sunnan við gróið lækjargil og hefur uppblástur frá því aðeins étið inn í norðurhlið hólsins þó allt sé þetta gróið nú (2015). Grunnt gil er einnig austan hóls og er hann því á hálfgerðri gróður totu.

Hóllinn er um 9 x 4 m stór og nálega 2 m á hæð. Hann er uppmjór og í toppinn er þúfa. Hann er afar afgerandi í landinu og gæti hugsanlega verið manngerður að hluta. Ekki er greinilegt að grafið hafi verið í toppinn en sem fyrr segir er hóllinn raskaður að norðan og norðvestan. Reiðgötur liggja við hólinn, samsíða bílvegi að sunnan. Ekki er ólíklegt að Einarshaugur sé í raun sami haugur og var þekktur á fyrri öldum sem Snævillsleiði, sjá 002. Einarshaugur er 8 m norðan við miðlínu fyrirhugaðs jarðstrengs.

**Hættumat:** stórhætta, vegna framkvæmda

**Heimildir:** Ö-Snæbýli, 1

*SF-185 Gröf*

**1847:** 12 hdr. Flögujörð. Konungseign

**1523:** Jarðarinnar er getið í máldaga Þykkvabæjarklausturs. DI IX, 189.

**1848:** Ný Jarðabók fyrir Ísland segir forna hundraðatölu 12 en nýja 13.8.

**1898:** "Árið 1898 var reist sóknarkirkja fyrir Ásaprestakall í Grafarlandi. Þar er einnig skilarétt

sveitarinnar." Sunnlenskar byggðir VI, 270.

Tún 4,3 ha 1920. Matjurtagarðar 790 m<sup>2</sup>.

“Jörðin er ekki talin landstór. Þar er skógarkjarr töluvert í svokölluðu Giljalandi. Gróður skiptist í mýrlendi og þurrlendi nokkuð að jöfnu. Hagar skjólgóðir og frekar grasgefnir. Vetrarþeir góð á meðan notuð var. Mýrarslægjur voru víðlendar en frekar snöggar. Þurrlendi til ræktunar nægjanlegt. Gröf er talin frekar góð bújörð.” Sunnlenskar byggðir VI, 270.

**SF-185:003** *Kirkjuholt* hús kirkja

A 522894 N 357658

“Kirkjan var reist á holti, sem hét Stekkjartúnsholt [sjá 014]. Blasir hún þar vel við, vönduð og vel við haldið. Nú er holt þetta kennt við kirkjuna og kallað Kirkjuholt,” segir í örnefnaskrá. Kirkja á Kirkjuholti er um 400 m sunnan við bæ 001 og um 470 m suðaustan við yngri bæ 002. Hún stendur hátt á holtinu. Vestan við kirkjuna er malbikað bílastæði. Kirkjan er í miðjum kirkjugarði og er vandlega hlaðinn garður umhverfis hann. Smápýfður mói er allt í kringum kirkjugarðinn nema vestan við túnið þar sem búið er að rækta tún.



*Grafarkirkja SF-185:003, horft til austurs.*

“Árið 1896 var reist sóknarkirkja fyrir Ásaprestkall í Grafarlandi.” (Sunnlenskar Byggðir VI, 270). Á upplýsingaskilti við kirkju kemur fram

að kirkjan sé frá 1898 en þá voru kirkjurnar að Búlandi 179:002 og Eystri-Ásum 175:003 rifnar. Kirkjan var endurbyggð frá grunni 1931. Í henni eru m.a. tvær kirkjuklukkur frá 1727 og 1744. Elsta gröfin í garðinum er frá 1899. Kirkjan er á steiptum grunni, bárujárnsklædd timburkirkja. Hún er um 9x6 m að stærð og snýr nálega austur-vestur. Kirkjugarðurinn er ósléttaður. Hann virðist hafa verið stækkaður til allra átta nema til vesturs. Í kirkjunni er fallegur skírnarfontur. Lokið var við að hlaða garðinn í kringum kirkjugarðinn árið 1982 og er hann 50x40 m að stærð, snýr NNV-SSA. Hann er hlaðinn úr hraungrýti, er 1,3 m á breidd og er hæstur 1,7 m á austurhlið. Fyrirhugaður jðarstrengur er 10 m vestan við kirkjugarðinn.

**Hættumat:** stórhætta, vegna framkvæmda

**Heimildir:** Sunnlenskar Byggðir VI, 270; Ö-Gröf, 1.

*SF-661 Fornleifar á fl. en einni jörð: Skaftártunga*

**SF-661:015** Hálsagarðar

A 523796 N 356775

Í landi Grafar voru skráðar miklar götur sem liggja norður-suður eftir Hálsagörðum 185:028, sléttum milli Sláttugils og Bakkamýrargils. Þær eru fyrst vel greinilegar að norðan þar sem efstu götuslóðar

sem líklega hafa tilheyrt Svínadalsgötum 661:014 liggja yfir þær og liggja svo til suðurs á suðurbakka Sláttugils, framhjá Grænuborg 027 og langleiðina niður að Miðá. Leiðin lá að Austurbæjum, Búlandi og Hvammi, frá bæjum sunnar í tungunni, Borgarfelli, Gröf, Hemru, Hlíð og svo framvegis. Leiðin er sýnd á Herforingjaráðskorti 68 frá 1905.

Leiðin var skoðuð þar sem hún liggur um þurran, smápýfðan hrygg. Hún liggur um gróið svæði og einkennist gróður af mosa, grasi og lyngi.

Leiðinni var fylgt á 1,3 km löngum kafla þar sem hún liggur norður-suður. Gríðarmiklar götur, allt að 40 talsins, eru á 50 m breiðu svæði. Austast í þeim er djúpur skorningur og verða þeir fleiri eftir því sem sunnar dregur. Víðast eru göturnar 0,2 m á breidd og dýpt og eru þær grónar. Að sögn Ólafs Björnssonar, heimildamanns, var þessi leið stundum farin á bílum eftir að nýji vegurinn kom ef mjög snjópungt var. Leiðin liggur þvert í gegnum áhrifasvæði fyrirhugað jarðstrengs, vestan við Sandá, nærri merkjum Grafar og Hlíðar en eru horfnar þar.

**Hættumat:** stórhætta, vegna framkvæmda

**Heimildir:** Herforingjaráðskort 68 SA 1905

**SF-661:016** Slóðamýri

A 522892 N 357796



*Leið SF-661:016, horft til suðausturs.*

“Suður af þessu holti er allmikið mýrarsvæði, sem heitir Slóðamýri. ... Milli þeirra [Stórugarnar og Litlugarnar] eru Garnatangar. Um þá liggur vegurinn frá Miðá upp í Slóðamýri,” segir í örnefnalýsingu Grafar. Leið þessi er sýnd á Herforingjaráðskorti 68 frá 1905 og lá hún frá Gröf að Hlíð og að Grafarvaði 176:034 þar sem hún tengist leið 012 að Hemru. Leiðin var skoðuð í landi Grafar og eru miklar götur norðaustan í Kirkjuholti 185.003/Stekkjartúnsholti 185:014 sem liggja úr Slóðamýri.

Göturnar liggja yfir mýri og gróin holt.

Austan og norðaustan við Grafarkirkju 185:003 sjást götur greinilega á um 440 m löngum kafla þar sem þær stefna norðvestur-suðaustur. Þar eru allt að 30 götur á 35 m breiðu svæði. Á suðvesturhluta svæðisins eru mjög skýrar og reglulegar götur sem eru 0,2 m á breidd og 0,1-0,2 m á dýpt. Þær verða ógreinilegri eftir því sem lengra dregur til norðausturs. Norðaustast á svæðinu er svo djúpur skorningur sem er um 0,5 m á dýpt og 0,3-1 m á breidd. Aftur sjást götur um 315 m suðaustar, á lágri hæð sunnan við Slóðamýri. Þar eru þær sýnilegar á um 70 m löngum kafla. Göturnar eru á tveimur stöðum á hæðinni og eru 40 m á milli þeirra en þær hafa sömu stefnu og virðast tilheyra sömu leið. Leiðin liggur þvert í gegnum áhrifasvæði fyrirhugaðs jarðstrengs norðan við kirkju 185:003. Leiðin er óljós við malarveginn að kirkjunni en það mótr þó óljóst fyrir pöldrúum þar innan.

**Hættumat:** stórhætta, vegna framkvæmda

**Heimildir:** Herforingjaráðskort 68 SA 1905

**SF-661:019**

A 522873 N 357595

Á Herforingjaráðskorti 68 frá 1905 er sýnd leið sem liggur frá Gröf að Borgarfelli og áfram að Ljótastöðum og Snæbýli. Af miðri þessari leið liggur leið 021 að Snæbýli, önnur en sú sem sýnd er á Herforingjaráðskortinu. Á bæjarteikningu Dana frá 1904 af Borgarfelli sést hvernig leiðin liggur frá tröðum 182:012 til vesturs. Göturnar eru greinilegar frá (á milli) Gröf og Borgarfelli og áfram í átt að Ljótastöðum og Snæbýli. Leiðin liggur því næst inn á Fjallabaksleið syðri. Á köflum liggja göturnar á svipuðum slóðum og núverandi þjóðvegur gerir og sjást víða margfaldir slóðar undan og beggja vegna þjóðvegarins. Göturnar voru skráðar af jörðu niðri á nokkrum stöðum og raktar af loftmyndum inn á milli.



*Leið SF-661:019, horft til norðurs.*

Göturnar liggja í margvíslegu landslagi og gróðurfari en víða liggja þær þó um mosa- og grasivaxin holt og sléttur.

Næst bæ í Borgarfelli lá leiðin líklega í gilinu sunnan við Hrutakofatorfu (sjá 182:021). Þar sjást ekki skýrar götur en ummerki um ruddan slóða eru í gilinu. Götur á leiðinni sjást svo greinilega 1,5 km norðvestan við Borgarfell þar sem leiðin var skoðuð á stuttum kafla. Göturnar þar stefna norðvestur-suðaustur og sjást 10-12 götur saman á 10 m breiðu svæði. Aðrar götur á sömu leið eru 70 m norðaustan við þessar götur og eru færri og ógreinilegri, mögulega eldri götur á leiðinni. Göturnar eru mjög mis greinilegar eftir því hvar þær eru skoðaðar. Undan þjóðvegi í landi Borgarfells sjást víða allt að 20 slóðar sem þó sameinast fljótlega í 1-2 djúpa slóða. Austur og allra suðaustast í landi Borgarfells sést aftur talsverður fjöldi slóða samsíða. Leiðin er innan áhrifasvæðis jarðstrengs nærri Tungufljóti og þar má sjá 10-15 paldra.

**Hættumat:** stórhætta, vegna framkvæmda

**Heimildir:** Herforingjaráðskort 68 SA 1905

Svæði II: Álftaver

*SF-191 Herjólfsstaðir*

**1847:** 24 hdr. Þykkvabæjarklausturseign.

**1839-1873:** „...Herjólfsstaðir, 12 hdr. að dýrleika, eiga selstöðu, sem stundum er brúkuð...” segir í Sýslu og sóknarlýsingum Hins Íslenska bókmenntafélags, bls. 222.

**1920:** Herjólfsstaðir I. Tún 4,2 ha. Garðar 1295 m<sup>2</sup>. Herjólfsstaðir II. Tún 4,4 ha. Garðar 1110 m<sup>2</sup>.

“Heimaland jarðanna sem skipt er á milli þeirra er að mestu sléttlendi mýri sem búið er að þurrka. Auk þess eiga jarðirnar óskipt beutiland með jörðinni Holti [SF-190]. Land það er mest hálfgróið hraun og sandar, með algrónum grasblettum inn á milli. Heimaland jarðanna er að mestu afgirt en óskiptir hagar ógirtir. Vetrarbeit er nú ekki notuð. Hlunnindi eru reki á Herjólfsstaðafjöru og Dynskógafjöru hálfri. Eigandi er ríkissjóður.“ segir í Sunnlenskum byggðum VI, bls. 324.

„Jörðin er tvíþýlisjörð. Eftir boðleið eru bæirnir nefndir Herjólfsstaðir I (vesturbær) og Herjólfsstaðir II (austurbær)...[Herjólfsstaðir I:] Um aldamót [1900] stóð bærinn þar sem hann er nú og var þar þá torfbær. Árið 1943 byggir þáverandi ábúandi járnvarið timburhús, 58 m<sup>2</sup>, eina hæð á steiptum kjallara og árið 1967 byggir núverandi ábúandi viðbót við húsið, 26 m<sup>2</sup>, eina hæð...[Herjólfsstaðir II:] Árið 1923 byggir þáverandi ábúandi íbúðarhús úr timbri og járn á sama stað og bærinn stóð áður. Um aldamót [1900] var þar torfbær. Árið 1958 byggir núverandi ábúandi íbúðarhús úr steini 100 m<sup>2</sup>, eina hæð með risi. segir í Sunnlenskum byggðum VI, bls. 324-325.

**SF-191:001** Herjólfsstaðir I bæjarhóll bústaður

A 528736 N 335612



*Bæjarhóll Herjólfsstaða SF-191:001, horft til vesturs.*

“[Herjólfsstaðir I:] Um aldamót [1900] stóð bærinn þar sem hann er nú og var þar þá torfbær. Árið 1943 byggir þáverandi ábúandi járnvarið timburhús, 58 m<sup>2</sup>, eina hæð á steiptum kjallara og árið 1967 byggir núverandi ábúandi viðbót við húsið, 26 m<sup>2</sup>, eina hæð.” segir í Sunnlenskum byggðum VI. Nú er búið að rífa öll húsin sem lýst er hér ofar. Núverandi íbúðarhús er byggt 2006 í vesturhluta bæjarhólsins. Ekki komu upp mannvistarlög við byggingu þess en að mikið rask hefur átt sér stað á bæjarhólnum öllum vegna framkvæmda síðustu áratugi. Íbúðarhúsið er á hól en vegna mikils rasks er ekki hægt að sjá hvort að

hann tilheyrir bæjarhólnum. Stafnar bæjarins snéru til suðurs.

Bæjarhóllinn er mikið raskaður og sléttað þar yfir.

Samkvæmt túnakorti frá 1920 voru bæjarhúsin á svæði sem er 50x40 m að stærð og snéri austur-vestur. Engin skýr brún gefur umfang bæjarhólsins til kynna né sjást ummerki um hólinn í landslaginu. Mikið jarðrask er á þessu svæði, byggingar eru í norðurhluta bæjarhólsins, núverandi íbúðarhús skammt vestar og lagnir liggja víða í jörðu. Malarpan er yfir hólnum að mestu nú. Áhrifasvæði jarðstrengsins liggur þvert yfir bæjarhóllinn og óhjákvæmilegt að honum verði raskað.

**Hættumat:** stórhætta, vegna framkvæmda

**Heimildir:** Túnakort 1920; Sunnlenskar byggðir VI, bls. 324

**SF-191:005** heimild kálgarður

A 528659 N 33561

Kálgarður er sýndur á túnakorti sem tilheyrir Herjólfsstöðum I [001]. Hann var um 100 m suðvestan við

bæ 001 og 15 m norðan við útihús 005.

Stór skemma er yfir áætlaðri staðsetningu kálgarðsins, um 15 m norðan við miðlínu jarðstrengsins.

Engin ummerki um kálgarðinn sjást á yfirborði.

**Hættumat:** stórhætta, vegna framkvæmda

**Heimildir:** Túnakort 1920

**SF-191:006** heimild útihús

A 528671 N 335550

Útihús er sýnt á túnakorti frá 1920 sem tilheyrir Herjólfsstöðum I [001]. Það var um 100 m suðvestan við bæ 001 og 20 m suðvestan við útihús 007. Það er horfið en var fast sunnan við malarveg að bænum.

Fyrir sunnan áætlaða staðsetningu útihússins er ræktað tún í halla. Til norðurs er upphlaðinn vegur, líklega var útihúsinu eða ummerkjum þess raskað við lagningu hans. Útihúsið var í miðlínu jarðstrengsins.

Engin ummerki útihússins sjást á yfirborði.

**Hættumat:** stórhætta, vegna framkvæmda

**Heimildir:** Túnakort 1920

**SF-191:007** heimild útihús

A 528694 N 335569

Útihús er sýnt á túnakorti frá 1920 sem tilheyrir Herjólfsstöðum I [001]. Útihúsið var um 60 m suðvestan við bæ 001 og um 20 m sunnan við traðir 028. Það er horfið en var fast sunnan við malarveg að bænum.

Fyrir sunnan áætlaða staðsetningu útihússins er ræktað tún en malarvegur er til norðurs. Líklega var því raskað við gerð hans. Það er í miðlínu fyrirhugaðs jarðstrengs.

Engin ummerki um útihúsið sjást á yfirborði.

**Hættumat:** stórhætta, vegna framkvæmda

**Heimildir:** Túnakort 1920

**SF-191:008** heimild útihús

A 528776 N 335570

Útihús er sýnt á túnakorti frá 1920 sem tilheyrir Herjólfsstöðum I [001]. Það var um 150 m suðvestan við bæ 001 og um 50 m SSV við kálgarð 005. Það er vitlaust staðett á túnakortinu, það var 6 m suðaustar.

Fyrir sunnan áætlaða staðsetningu útihússins er ræktað tún en malarvegur til norðurs. Áætluð staðsetning útihússins er 5 m sunnan við miðlínu jarðstrengsins.

Engin ummerki um útihúsið sjást á yfirborði.

**Hættumat:** stórhætta, vegna framkvæmda

**Heimildir:** Túnakort 1920

**SF-191:012** heimild útihús

A 528644 N 335518

Útihús er sýnt á túnakorti frá 1920 sem tilheyrir Herjólfsstöðum I [001]. Það var um 50 m SSA við bæ 001, á hól sunnan við brekku niður frá bæjarstæðinu. Hóllinn sem útihúsið var á kallast Krosshóll og er áberandi.

Grasivasið, ræktað tún nýtt til sláttar og beitar. Útihúsið snéri austur-vestur og var í norðurjaðri hólsins.

Það er 17 m norðaustan verði legu jarðstrengsins breytt.

Engin ummeki útihússins sjást á yfirborði.

**Hættumat:** stórhætta, vegna framkvæmda

**Heimildir:** Túnakort 1920

**SF-191:023** *Bænhúshóll* heimild bænhús

A 528808 N 335567

“Suður af Vesturbænum [001] er kallað Framtún. Austast í því er hóll, sem heitir Bænhúshóll. Áður var það kallað Suðurbær því þar hafði verið kálgarður og hleðslur og húsagarðsrústir norðan við. Talið var að þar hafi verið bænhús til forna,” segir í örnefnaskrá Herjólfsstaða. Bænhúshóll er tæpum 50 m SSA við bæ 001, innan heimatúnsins. Ekki hafa varðveist máldagar sem geta bænhúss á Herjólfsstöðum en það er ekki útilokað að svo hafi verið. Ekki hafa fundist mannabein í hólnum né á jörðinni svo vitað sé. Bænhúshóll sést vel, á honum eru enn minjar en þær eru ekki af bænhúsi. Í vesturenda hólsins er tengikassi frá RARIK og ábúandi lagði til að strengur yrði lagður þangað.

Hóllinn er í ræktuðu túni sem hallar til suðurs, niður holtið sem bærinn er á. Túnið er nýtt til beitar.

Bænhúshóll er stakstæður hóll, sunnan við holtið sem bærinn er á. Hann er um 70x50 m að stærð og 5-10 m á hæð og samanstendur í grunninn af jökulruðningi líkt og er í öðrum hólum á ssvæðinu. Hóllinn er grasivaxinn og sléttur. Vestasti hluti hólsins lendir innan áhrifasvæði jarðstegnis verði fyrirhugaðri legu breytt.

**Hættumat:** stórhætta, vegna framkvæmda

**Heimildir:** Ö-Herjólfsstaðir, bls. 1

**SF-191:024** *Suðurbær* heimild bústað

“Suður af Vesturbænum [001] er kallað Framtún. Austast í því er hóll, sem heitir Bænhúshóll [023]. Áður var það kallað Suðurbær því þar hafði verið kálgarður [025] og hleðslur og húsagarðsrústir norðan við [sjá 012 og 025]. Talið var að þar hafi verið bænhús til forna.” segir í örnefnaskrá Herjólfsstaða. Ekki er vitað hvar þessu bær var staðsettur á hólnum né hvort að hann hafi verið til yfir höfðuð. Á Bænhúshól var útihús 012, tóft 062 og kálgarður 025 en ekki er vitað hvert að um þessar minjar er átt við í örnefnaskránni. Frekari heimildir þarf til þess að staðsetja Suðurbæ.

**Hættumat:** stórhætta, vegna framkvæmda

**Heimildir:** Ö-Herjólfsstaðir, bls. 1

**SF-191:058** heimild traðir

A 528715 N 335589

Traðir eru sýndar á túnakorti frá 1920 sem tilheyrir Herjólfsstöðum I [001]. Traðirnar lágu til VSV frá bæ 001, út heimatúnið. Traðirnar eru horfnar en voru skammt norðan við malarveg sem þar er og enduðu við kálgarð 005. Þar er nú skemma.

Yfir austurhluta traðanna er gróið svæði, sunnan við núverandi íbúðarhús. Malarpalan og skamma er yfir öðrum hlutum traðanna.

Engin ummerki um traðirnar sjást á yfirborði.

**Hættumat:** stórhætta, vegna framkvæmda

**Heimildir:** Túnakort 1920



**SF-191:062** tóft útihús

A 528785 N 335558

Útihús er sýnt á túnakorti frá 1920 sem tilheyrir Herjólfstöðum I [001]. Það er um 70 m SSA við bæ 001 og 9 m sunnan við útihús 012. Það er 16 m austan við miðlínu fyrirhugaðs jarðstrengs, verði legunni breytt.

Útihúsið sést enn. Það er 9 x 5,5 m að stærð, einfalt og snýr norður-suður. Veggirnir eru 0,2 m á hæð, útflattir og algrónir. Tóftin er opin til suðurs en búið er að slétta yfir svæðið. Veggirnir sjást sem grónir hryggir og eru illgreinilegir á yfirborði.



*Útihús SF-191:062, horft til suðausturs.*



*Útihús SF-191:062 er vestarlega á Krosshól 023. Fleiri minjar eru á hólnum auk rafmagnsstaura í vesturenda.*

**Hættumat:** stórhætta, vegna framkvæmda

**Heimildir:** Túnakort 1920

*SF-192 Hraunbær*

**1847:** 12 hdr.. Þykkvabæjarklausturseign.

**1920:** Tún 4,9 ha (- 1,3 ha. skemt af Kötluhlaupi). Garðar 1300 m<sup>2</sup>. “

“Um aldamótin [1900] var þar torfbær. Árið 1910 byggir þáverandi ábúandi íbúðarhús, járnvarið timburhús 72 m<sup>2</sup>, eina hæð. Hús þetta stendur enn, óbreytt að mestu að utan, en með ýmsum lagfæringum innanhúss.” segir í segir í Sunnlenskum byggðum VI, bls. 323.

„Heimaland jarðarinnar er að mestu algróið. Um helmingur þess uppgróið gamalt hraun en hitt mýri, sem nú er búið að þurka upp. Auk þess á jörðin stórt melapláss og hálfgróið land til vesturs, allt að hreppamörkum Álftavers- og Hvammshrepps. Vetrararbeit nú ekki notuð. Tún og annað heimaland jarðarinnar er afgirt. Engin hlunnindi fylgja jörðinni. Jörðin er eign ríkissjóðs.” segir í Sunnlenskum byggðum VI, bls. 323.

**SF-192:001** *Hraunbær* bæjarhóll bústaður

A 528724 N 333698



*Bæjarhóll SF-192:001, horft til vesturs.*

“Jörð í Álftaveri, næst vestan og ofan Þykkvabæjarklausturs [SF-194] ... Bærinn er nú við Landbrotsá norðanverða, áður en hún fer að breiða úr sér,” segir í örnefnaskrá Hraunbæjar. “Um aldamótin [1900] var þar torfbær. Árið 1910 byggir þáverandi ábúandi íbúðarhús, járnvarið timburhús 72 m<sup>2</sup>, eina hæð. Hús þetta stendur enn, óbreytt að mestu að utan, en með ýmsum lagfæringum innanhúss,” segir í Sunnlenskum byggðum VI. Bæjarhúsin eru á náttúrulegum hól og erfitt er að aðgreina bæjarhólinn frá honum á yfirborði, byggingar eru á stórum hluta hans.

Húsið frá 1910 stendur enn vestast á bæjarhólnum. Til austurs eru steinsteyptar byggingar sem byggðar eru í austurhluta bæjarhólsins. Ekki er ljóst í hvaða átt stafnar bæjarins snéru en það var líklega til suðurs. Milli íbúðarhússins og útihúsanna sést hluti af bæjarhólnum vel. Hann er um 1-2 m á hæð og grasivaxinn.

Bærinn er nýlega farinn í eyði. Bærinn er nánast í miðju heimatúninu og þar enn mikið af minjum. Gróin tún eru til allra átta.

Bæjarhólinn er um 60x40 m að stærð og snýr austur-vestur, hann er algróinn en byggingar eru á honum öllum, inn á milli sést upphækkun á milli húsa. Það eru ummerki um mannvistarlög að öllum líkindum. Íbúðarhúsið sést enn en það er hrörlegt og þarfnast viðhalds líkt og aðrar byggingar á jörðinni. Fyrirhugaður jarðstrengur mun liggja að íbúðarhúsinu og raska bæjarhólnum.

**Hættumat:** stórhætta, vegna framkvæmda

**Heimildir:** Ö-Hraunbær; Sunnlenskar byggðir VI, bls. 323

**SF-192:003** heimild útihús

A 528670 N 333690

Samkvæmt túnakorti frá 1920 var útihús um 40 m vestan við bæ 001 og 20 m vestan við útihús 004. Það er horfið, núverandi heimreið að bænum liggur þarna yfir.

Grasivaxið tún sést til beggja átta við veginn. Miðlína áhrifasvæðisins er 2 m sunnar.

Engin ummerki um útihúsið sjást á yfirborði.

**Hættumat:** stórhætta, vegna framkvæmda

**Heimildir:** Túnakort 1920

**SF-192:004** heimild útihús

A 528694 N 333690

Samkvæmt túnakorti frá 1920 var útihús um 20 m vestan við bæ 001 og 20 m austan við útihús 003. Það er horfið, núverandi heimreið að bænum liggur á sama stað.

Grasivaxið tún sést til beggja átta við veginn. Miðlína jarðstrengsins er yfir áætlaðri staðsetningu útihússins.

Engin ummerki um útihúsið sjást á yfirborði.

**Hættumat:** stórhætta, vegna framkvæmda

**Heimildir:** Túnakort 1920

**SF-192:028** heimild traðir

A 528671 N 333707

“Vestan við traðirnar, vestan við bæinn, var Kvíaklettur. Við hann var tóft. Þar staðnæmdust jakar í Kötflugosinu 1918. Nú er búið að jafna þetta við jörðu,” segir í örnefnaskrá Hraunbæjar. Traðirnar eru sýndar á túnakorti frá 1920 og lágu til vesturs frá bæ 001, skammt norðan við núverandi heimreið.

Ræktað tún er til allra átta. Skemma er fast norðan við áætlaða legu traðanna, í jaðri bæjarhólsins. Traðirnar eru 15 m norðan við miðlínu áhrifasvæðisins.

Engin ummerki um traðirnar sjást á yfirborði.

**Hættumat:** stórhætta, vegna framkvæmda

**Heimildir:** Ö-Hraunbær, bls. 4

*SF-193 Hraungerði*

**1847:** 10 hdr.. Þykkvabæjarklausturseign.

**1920:** Tún 2,4 ha. Garðar 1130 m<sup>2</sup>.”Talið er að bærinn hafi verið fluttur þangað sem hann er nú vegna afleiðinga Kötflugossins 1625. Áður var hann vestar... Um aldamót [1900] var hér torfbær. Árið 1942 byggði þáverandi ábúandi íbúðarhús úr timbri, eina hæð...” segir í Sunnlenskum byggðum VI, bls. 320. „Jarðir þær sem eiga land að mestu sunnan Landbrotsár eru í daglegu tali kallaðar Sunnanbyggjarjarðir. Þær eru Hraungerði, Þykkvabæjarklaustur, Norðurhjáleiga og eyðijörðin Sauðhúsnes. Land jarðanna sunnan Landbrotsár er þurrhent og skjólgott, gróið og hálfgróið gamalt hraun, auk melapláss þar vestur af. Ofan Landbrotsár eiga jarðirnar mýri sem nú er búið að þurka upp. Landi jarðanna er skipt á milli þeirra, nema úthaga sem er óskiptur. Vetrararbeit er nú ekki notuð... [Hraungerði:] Jörðin er í eigu ábúenda.” segir í Sunnlenskum byggðum VI, bls. 319-320.

„[Norðurhjáleiga, Þykkvabæjarklaustur, Hraungerði, Sauðhúsnes:] Jarðir í Álftaveri, syðstar... Lönd þessara jarða eru óskipt að undanteknu túni og engjum...Fyrir norðan...lönd jarðanna rennur Landbrotsá...Næsti bær við Landbrotsá, eða nyrsta býlið, er Norðurhjáleiga [SF-197], suður af henni með samliggjandi túni er Þykkvabæjarklaustur [SF-194]; Þaðan suðvestur er svo Hraungerði og til suðausturs var Sauðhúsnes [SF-198], alveg við Landbrotsá,” segir í örnefnaskrá Þykkvabæjarklausturs, bls. 1

**SF-193:015** *Grænaborg* náttúrumin huldufólksbústaður

A 531270 N 332939

“Huldufólk átti að vera í Grænuborg, norðvestan við túnið í Hraungerði. Kona frá Hraungerði átti að vaka yfir túninu og stóð uppi á borginni. Heyrði hún þá smíðahljóð undir fótum sér, og var þar dengt járn í ákafa. Hún hafði þvertekið fyrir, að til væri huldufólk, en eftir þetta rengdi hún ekki tilveru



*Grænaborg SF-193:015, horft til norðurs.*

þess,” segir í örnefnaskrá Hraungerðis. Grænaborg er tæpum 10 m norðvestan við bæ 001, utan við heimatún Hraungerðis. Grænaborg er áberandi, gróinn hraunhóll. Hann er innan afgirts svæðis milli heimatúnsins til suðausturs og móa til norðurs.

Grænaborg er innan afgirts svæðis, þar er búið að planta trjám til norðvesturs. Hóllinn er náttúrulegur og rof er í toppi hans. Orðið Grænaborg er líklega dregið af lögun hólsins, ekki eru heimildir né vísbendingar um að hér afi verið fjárborg. Grænaborg er 4 m norðvestan við miðlínu áhrifasvæðis fyrirhugaðs jarðstengs.

**Hættumat:** stórhætta, vegna framkvæmda

**Heimildir:** Ö-Hraungerði, bls. 2

#### *SF-194 Þykkvabæjarklaustur*

**1583:** „J Kirkegaarden ligger en Ligsten med latinske Jnitialbogstaver og denne Jndskrift Hiri lichte begravnen salich Hans Birma D.I.V. H. Anno 1583. [afmg.1:ÁM hefur einnig skráð áletrun þessa steins, sjá Blöndu II, Rv. 1921-27, 41 og ÁM Levned og Skrifter II. Kh, 1930, 285.

**1847:** Kirkjustaður, 20 hdr.

**1839-1873:** “Þykkvabæjarklaustur 12 hdr.” segir í Sýslu og sóknarlýsingum Hins Íslenska bókmenntafélags, bls. 222.

**1920:** Þykkvabæjarklaustur I. Tún 4,3 ha. Garðar. 1150 m<sup>2</sup>. Þykkvabæjarklaustur II. Tún 2,7 ha. Garðar. 1040. “[Norðurhjáleiga, Þykkvabæjarklaustur, Hraungerði, Sauðhúsnes:] Jarðir í Álftaveri, syðstar...Lönd þessara jarða eru óskipt að undanteknu túni og engjum...Fyrir norðan...lönd jarðanna rennur Landbrotsá...Næsti bær við Landbrotsá, eða nyrsta býlið, er Norðurhjáleiga [SF-197], suður af henni með samliggjandi túni er Þykkvabæjarklaustur; Þaðan suðvestur er svo Hraungerði [SF-193] og til suðausturs var Sauðhúsnes [SF-198], alveg við Landbrotsá,” segir í örnefnaskrá Þykkvabæjarklausturs, bls. 1.

„Jarðir þær sem eiga land að mestu sunnan Landbrotsár eru í daglegu tali kallaðar Sunnanbyggjarjarðir. Þær eru Hraungerði, Þykkvabæjarklaustur, Norðurhjáleiga og eyðijörðin Sauðhúsnes. Land jarðanna sunnan Landbrotsár er þurrlegt og skjólgott, gróið og hálfgróið gamalt hraun, auk melapláss þar vestur af. Ofan Landbrotsár eiga jarðirnar mýri sem nú er búið að þurka upp. Landi jarðanna er skipt á milli þeirra, nema úthaga sem er óskiptur. Vetrararbeit er nú ekki notuð.” segir í Sunnlenskum byggðum VI, bls. 319.

„Þykkvabæjarklaustur I fór í eyði 1945 og lagðist þá að jöfnu undir Þykkvabæjarklaustur II

[SF-194:012] og Norðurhjáleigu [Þykkvabæjarsel, SF-197]. Þar sem bærinn stóð var frá 1168-1550 hið forna Þykkvabæjarklaustur. Nú hafa bæjarrústirnar verið jafnaðar út og grasiklæddar og á þeim var reistur stuðlabergsdrangur sem minnir á hvar klaustrið var...Um aldamót [1900] var þar torfbær en árið 1908 byggir þáverandi ábúandi íbúðarhús úr timbri og járn. Hús þetta stóð þar til jörðin fór í eyði... [Þykkvabæjarklaustur II:] Um aldamót [1900] stóðu báðir Þykkvabæjarklaustursbærir á sama hlaðinu þar sem Þykkvabæjarklaustur I var. Árið 1910 flytur þáverandi ábúandi bæ sinn vestar á túnið þar sem hann stendur nú og var það torfbær.” segir í Sunnlenskum byggðum VI, bls. 319 og 321.

**SF-194:001** *Þykkvabæjarklaustur* bæjarhóll bústaður

A 531666 N 333333

“Þykkvabæjarklaustur I fór í eyði 1945 og lagðist þá að jöfnu undir Þykkvabæjarklaustur II [012] og Norðurhjáleigu [Þykkvabæjarsel, SF-197]. Þar sem bærinn stóð var frá 1168-1550 hið forna Þykkvabæjarklaustur. Nú hafa bæjarrústirnar verið jafnaðar út og grasiklæddar og á þeim var reistur stuðlabergsdrangur sem minnir á hvar klaustrið var...Um aldamót [1900] var þar torfbær en árið 1908 byggir þáverandi ábúandi íbúðarhús úr timbri og járn. Hús þetta stóð þar til jörðin fór í eyði...» segir í Sunnlenskum byggðum VI. Bæjarhóll



*Bæjarhóll SF-194:001, horft til austurs.*

Þykkvabæjarklausturs er fast norðan við kirkju 002 og þar voru báðir bæirnir allt fram til 1910, þá var Þykkvabæjarklaustur II flutt á núverandi stað. Á milli kirkjunnar og bæjarhólsins er gróið svæði, vírgirðing og vegslóði.

Slétt, ræktað svæði innan afgangshóls við kirkju. Vegur að kirkjunni er fast sunna nvið bæjarhólinn sem sést vel.

Bæjarhóllinn er um 60x30 m að stærð og snýr austur-vestur. Hann er brattur, 2-2,5 m á hæð og efst á honum er stuðlabergsdrangur og fánastöng. Í austurenda hólsins er skruðhús og jarðrask tengt því. Vesturhluti bæjarhólsins er lægri og fjarar úr við malarveg að bílaplani vestan við kirkju 002. Engin ummerki um byggingar eða aðra mannvist sjást á yfirboði en hins vegar er mikil mannvist hér undir sverði. Stafnar bæjarins snéru til suðurs, að kirkjunni. Teikning og ljósmyndir af bænum eru á minjaskilti við kirkjuna. Samkvæmt túnakorti frá 1920 náðu bæjarhúsin inn í austurhluta áhrifasvæðis jarðstrengsins og gera má ráð fyrir að þar leynist mannvist undir sverði.

**Hættumat:** stórhætta, vegna framkvæmda

**Heimildir:** Túnakort 1920; Sunnlenskar byggðir VI, bls. 319.

**SF-194:003** *Þykkvabæjarklaustur* heimild klaustur

“Árið 1958 var reist minnismarki um klaustrið á klausturrústinum...Þar sem klausturkirkjan [002] stendur nú, var hið forna klaustur á sérstæðum hól, girtum mýrarsundum,” segir í örnefnaskrá Þykkvabæjarklausturs. “Þykkvabæjarklaustur I [001] fór í eyði 1945 og lagðist þá að jöfnu undir

Þykkvabæjarklaustur II og Norðurhjáleigu [Þykkvabæjarsel, SF-197]. Þar sem bærinn stóð var frá 1168-1550 hið forna Þykkvabæjarklaustur. Nú hafa bæjarrústirnar verið jafnaðar út og grasiklæddar og á þeim var reistur stuðlabergsdrangur sem minnir á hvar klaustrið var... “Det gamle Kloster har ligget paa forskjellige smaa Høje som paa alle Kanter ere omgivne af Sumpe og Moradser. Man sporer i Nærheden mange Levninger af Gjærder, uden nu at vide deres Bestemmelse.” segir í bókinni Frásögur um fornaldarleifar. Ekki er vitað hvar klaustrið var staðsett en það er talið hafa verið við bæinn sé tekið mið af örnefnaskránni.

**Heimildir:** Ö-Þykkvabæjarklaustur, bls. 1; Sunnlenskar byggðir VI, bls. 319; FF, bls.101

**SF-194:015** heimild útihús

A 531606 N 333399

Útihús er sýnt á túnakorti frá 1920 sem tilheyrir Þykkvabæjarklaustri II [012]. Það er horfið en var um 70 m NNV við bæ 001 og 50 m SSV við útihús 006. Árið 2019 er fyrirhugað að leggja rafstreng um 10 m austar, við vírgirðingu á merkjum Þykkvabæjarklausturs og Norðurhjáleigu SF-197.

Gróin, slétt tún eru til allra átta. Svæðið er framræst og þar eru djúpir skurðir sem skilja á milli landa Þykkvabæjarklausturs og Norðurhjáleigu. Landi Þykkvabæjarklausturs I var skipt upp um miðja síðustu öld á milli þessarra jarða. Útihúsið var um 6 m vestan við miðlínu áhrifasvæðis fyrirhugaðs jarðstengs. Engin ummerki um útihúsið sjást á yfirborði.

**Hættumat:** stórhætta, vegna framkvæmda

**Heimildir:** Túnakort 1920

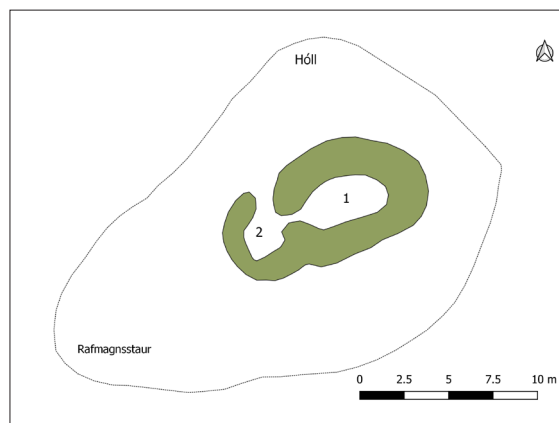
**SF-194:020** Nunnutættur tóft bústaður

A 531621 N 333221

“Vestan við kirkjuna [002] var dýjamýri, sem kölluð var Púki, og sunnan við hana var önnur dýjamýri, sem heitir Vítismýri. Upp úr henni eru tveir hólar, á þeim báðum voru uppgrónar húsatættur, sem heita Nunnutættur. Meðan nunnuklaustur var í Kirkjubæ er sagt, að þetta hafi verið bústaður nunnanna, þegar þær komu í heimsókn til munkanna, því innan múra klaustranna máttu þær ekki dvelja.” segir í örnefnaskrá Þykkvabæjarklausturs. Hólarnir sem bera þetta nafn eru tveir, hér er verið að skrá syðri hólinn og tóft sem á honum er. Hóllinn er um 100 m sunnan bæ 001 og 20 m sunnan við Nunnutættur 021. Rafmagnsstaur er í suðvesturenda hólans en raskar ekki tóftinni. Báðir hólar eru rétt utan við



*Nunnutættur SF-194:020, horft til norðausturs.*



*Uppmæling af tóft 020 og hólnum þar umhverfis.*

heimatúnið. Fyrirhugað er að leggja jarðstreng fast vestan við hólinn, við skurð sem þar er. Vesturbrún hólins er 9 m austan við miðlínu fyrirhugaðs jarðstengs.

Ræktað tún nýtt til beitar. Það er framræst og djúpir skurðir afmarka það.

Hóllinn er 26x18 m að stærð og snýr suðvestur-norðaustur. Hann er 0,3-0,5 m á hæð og án efa eru upppsöfnuð mannvistarlög þar undir sverði. Tóft er efst á hólnum. Hún er 12 x 6,5 m að stærð, snýr norðaustur-suðvestur og skiptist í tvö hól. Hólf 1 er norðaustar og er umfangsmeira. Það er 6x2,5 m að innanmáli og op er til suðvesturs, yfir í hólf 2. Veggirnir eru útflattir, 0,3 m á hæð og 2 m á breidd og torfhlaðnir. Hólf 2 er suðvestar og mögulega yngra eða ekki undir þaki. Það er um 2x2 m að stærð, op er til norðurs og annað til austurs, yfir í hólf 1. Veggirnir eru 1 m á breidd og 0,2 m á hæð. Lag og staðsetning tóftarinnar bendir til þess að um útihús/fjánhús sé að ræða en ekki er útilokað að fyrrnefndar Nunnutættur hafi verið hér.

**Hættumat:** stórhætta, vegna framkvæmda

**Heimildir:** Ö-Þykkvabæjarklaustur, bls. 1

**SF-194:044** þúst útihús

A 531595 N 333448

Innan heimatúns Þykkvabæjarklausturs I er þúst en þar er ekki sýnt útihús á túnakorti frá 1920. Þústin er nú á merkjum Þykkvabæjarklausturs til vesturs og Norðurhjáleigu SF-197 til austurs. Þústin er um 110 m NNV við bæ 001 og 40 m norðan við útihús 015. Miðlína fyrirhugaðs jarðstengs liggur þver yfir hana. Slétt, ræktað tún.

Lágur hóll, þvert yfir hann (N-S) liggur vírgiðing á merkjum fyrrnefndra jarða. Hóllinn er um 7 m í þvermál og nánast hringlaga. Hann er 0,2 m á hæð og algróinn. Ekki sér móta fyrir mannvirkjum á yfirborði en sé tekið mið af staðsetningu þústarinnar var um útihús að ræða. Fyrirhugað er að leggja jarðstreng yfir eða fast austan við þústina.

**Hættumat:** stórhætta, vegna framkvæmda



*Þúst SF-194:044, horft til suðurs.*



*Garðlag SF-194:045, horft til austurs.*

**SF-194:045** garðlag óþekkt

A 531623 N 333385

Garðlag er í grónu túni norðan við bæ 001. Það liggur til ASA frá vélgröfnum skuði og endar við veg að kirkju 002. Ekki er vitað hver tilgangur þessa garðlags er, mögulega er þetta gamall vegur eða hluti af

norðurhlið kálgarðs við bæ 001. Ekkert mannvirki er sýnt á túnakorti frá 1920 á þessu svæði.

Slétt, ræktað og framræst tún.

Garðlagið er 81 m að lengd, 3,5-4 m á breidd og 0,3 m á hæð Það er algróið og hvergi glittir í grjót á yfirborði. Það liggur þvert í gegnum austurhluta áhrifasvæðis fyrirhugaðs jarðstrengs.

**Hættumat:** stórhætta, vegna framkvæmda

### *SF-200 Jórvík*

**1847:** 12 hdr.. Þykkvabæjarklausturseign.

**1839:** “...Jórvík, 12 hdr., kölluð fyrr, nú Jórvíkurhryggir, flutt lítið úr stað innan landamerkja fyrir vatnságangi úr Kúðafljóti, sem liggur fyrir landi jarðarinnar að austan...” segir í Sýslu og sóknarlýsingum Hins Íslenska bókmenntafélags 1839-1873, bls. 222.

**1920:** Jórvík I. tún 2,7 ha. Garðar. 1130 m<sup>2</sup>. Jórvík II. Tún 2,5 ha. Garðar. 1180 m<sup>2</sup>. “[Jórvík I og Jórvík II:] „Jórvík er tvíbýlisjörð. Eftir hinni fornu boðleið eru bæirnir nefndir Jórvík I (austurbær) og Jórvík II (vesturbær) ... Áður stóðu bæirnir ofar, þ.e. norðar en þeir eru nú, á valllendishólmum sem heita nú Gamla-Jórvík en í Kötlugosinu 1823 fór allt land jarðanna fyrir norðan og austan bæina í sand og voru þeir þá fluttir niður á Jórvíkurhryggi þar sem þeir standa nú. Síðan eru þeir í daglegu tali nefndir Hryggir... [Jórvík I:] Um aldamót [1900] var torfbær á Jórvík I en árið 1924 byggir þáverandi ábúandi íbúðarhús ú timbri, járnvarið, eina hæð með risi. Síðan hefur núverandi ábúandi stækkað og endurbætt það í áföngum í það horf sem það er nú að mestu með teyptum útveggjum en innveggir úr timbri... [Jórvík II:] Um aldamót var torbær á Jórvík II en árið 1934 byggir þáverandi ábúandi íbúðarhús, 42 m<sup>2</sup>, járnvarið timburhús, eina hæð.” segir í Sunnlenskum byggðum VI, bls. 315-317.

„Jörð þessi er oftast nefnd Jórvíkurhryggir og þá stundum stytt í Hryggi. Nafn jarðarinnar hefur alla tíð verið Jórvík, en eftir Kötlugosið 1860 [svo ?] voru bæjarhúsin flutt og endurbyggð á tveim af fimm samloðandi valllendisþústum- hólum, sem í heild voru kallaðir Hryggir af ábúendum hinnar fornu Jórvíkur,” segir í örnefnaskrá Jórvíkur, bls. 1.

Jarðirnar eru að mestu gróið, sléttlent mýrlendi með valllendisholtum. Mýrarnar er nú búið að þurka mikið upp með framræsluskurðum. Jörðunum fylgja grónir hólmar, Jórvíkurhólmar, í Kúðafljóti. Vetrararbeit er lítið notuð...Hlunnindi jarðanna er veiðiréttur í Kúðafljóti...Allt land jarðanna er skipt að undanskildum Jórvíkurhólmum og hálfgrónu landi jarðanna norðan Holtslækjar við Gömlu-Jórvík. Óskiptur veiðiréttur í Kúðafljóti. [Jarðirnar eru ríkiseign].” segir í Sunnlenskum byggðum VI, bls. 315-317.

**SF-200:032** garðlag varnargarður

A 531623 N 333385

Garðlag sést um 1 km norðan við bæ 011, nokkuð sunnan við hólmana þar sem bær 001 var. Garðlagið er fast vestan við Hryggjaveg en gerð hans raskaði því á einum stað. Tveir hlutar garðlagsins voru skráðir innan áhrifasvæðis fyrirhugaðs rafstrengs.

Gróið svæði er fast við Hryggjaveg sem er malarborinn.





*Garðlag SF-200:032\_2, horft til norðurs.*

*Garðlag SF-200:032\_1, horft til vesturs.*

Garðlögin eru á svæði sem er 490x120 m að stærð og snýr norður-suður. Hluti 1 er norðar, við beygju á veginum. Garðlagið er 32x4 m að stærð og liggur til austurs frá miðlínu fyrirhugaðs jarðstrengs. Það er rofið til vesturs við vegslóða sem þar er, það sést liggja áfram til austurs þaðan en var ekki rakið í þetta sinn enda langt utan við áhrifasvæðið. Sá hluti sem er innan áhrifasvæðis er 0,2 m á hæð og algróið. Hluti 2 er um 450 m að lengd og liggur samhliða Hryggjavegi. Garðlagið er 14-15 m vestan við miðlínu fyrirhugaðs jarðstengs. Það er 0,3 m á hæð og algróið. Það er rofið til norðurs, þar sem vegurinn beygir til suðurs.

**Hættumat:** stórhætta, vegna framkvæmda

### *SF-665 Fornleifar á fl. en einni jörð*

Fornleifar á fleiri en einni jörð í Álftavershreppi. Hann var stofnaður árið 1886, úr Leiðvallahreppi.

**SF-665:001** gata leið

A 528534 N 337001

Samkvæmt herforingjaráðskorti frá 1904 lá vörðuð leið þvert yfir Skálmarbæjarhraun, milli Herjólfsstaða SF-191 til suðurs og yfir í Skaftártungu að norðan. Hún lá norður-suður, af leið 002 og var Laufskálavörðu SF-189:027 norðarlega við hana. Leiðin fór yfir Hólmsá suðaustan við Hrífunes, yfir í Skaftártungu. Leiðin liggur í gegnum áhrifasvæði jarðstrengs í landi Holts, á milli vegar að Skálmarbæ til norðurs og Hryggjavegar að Holti og fleiri bæjum til suðurs. Þar er leiðin horfin og sést lítið í Álftaveri, þar er mikill sandur og sum svæðin að gróa upp aftur.

Mýrdalssandur og Skálmabæjarhraun eru flatlent en hér og þar koma hraunhólar og -klettur upp úr sverði. Unnið hefur verið að uppgræðslu á sandinum og mosi er áberandi þar. Leiðin lá nánast á sama stað og þjóðvegur 1, sunnan við Laufskálavörðu. Fyrir norðan hólinn fór leiðin nánast á milli þjóðvegur 1 og Hrífunesvegur 209. Í Álftaveri er gróin heiði með hraunhólum og -klettum.

Leiðin lá þvert norður-suður yfir deiliskipulagsreitinn við Laufskálavörðu en öll ummerki hennar því sem næst horfin. Fyrir sunnan Laufskálavörðu er malarslóði á svipuðum slóðum og reiðgötturnar lágu,

hann liggur nánast að gatnamótum Hrífunesvegjar 209 og Þjóðvegjar 1. Þar sést ekki til reiðgagna. Fyrir norðan Laufskálavörðu er rof í gróðurþekjunni, það líkist götu eða raski eftir t.d. jarðstreng. „Leiðin“ er 0,5 m á breidd og melur er í botni hennar. Stefna hennar er ekki sú sama og gömlu leiðarinnar, þessi gata liggur samhliða Hrífunesvegi. Ekki er þó útilokað hér sé um aðra útgáfu af leiðinni að ræða. Í Álftaveri sést leiðin ekki innan áhrifasvæðis fyrirhugaðs jarðstengs, hún liggur innan þess á þremur svæðum en þar er sandur ríkjandi.

**Hættumat:** stórhætta, vegna framkvæmda

**Heimildir:** Herforingjaráðskort 69 NA 1904

**SF-665:002** gata leið

A 529654 N 337794

Samkvæmt herforingjaráðskorti frá 1904 lágu götur á milli Skálmarbæjar og Herjólfsstaða. Leiðin liggur þvert í gegnum áhrifasvæði fyrirhugaðs jarðstrengs um 20 m sunnan við læst járnhlið á heimreiðinni að Skálmarbæ. Vegur að sumabústöðum er fast norðan við leiðina þar sem hún kemur að áhrifasvæðinu. Leiðin sést vel á loftmynd enn var einungis skoðuð innan áhrifasvæðisins.

Leiðin liggur í gróinni heiði. Víða eru hraunhólar og mýrarlægðir í henni.

Leiðin er um 30 m á breidd og hlykkjast norðaustur-suðvesturs á milli fyrirnefndra bæja. Það má sjá 5-25 m götupaldra í henni og ljóst að hún var fjölfarin.

**Hættumat:** stórhætta, vegna framkvæmda

**Heimildir:** Herforingjaráðskort 69 NA 1904

**SF-665:003** heimild leið

A 528616 N 335508

Samkvæmt herforingjaráðskorti frá 1904 lágu götur til norðvesturs frá Herjólfsstöðum að svokölluðu Dýi, vestan Reyhóls. Leiðin lá til norðurs, frá leið 665:001, vestan við heimatúnið og lá þvert í gegnum áhrifasvæði fyrirhugaðs jarðstrengs. Leiðin sést ekki innan áhrifasvæðisins og var ekki skoðið utan þess. Þar sem leiðin lá frá heimatúninu er malarvegur sem liggur til austurs að Herjólfsstöðum. Beggja vegna hans eru gróin tún.

Engin ummerki um leiðina sjást á yfirborði.

**Hættumat:** stórhætta, vegna framkvæmda

**Heimildir:** Herforingjaráðskort 69 NA 1904

**SF-665:004** heimild leið

A 528528 N 335451

Samkvæmt herforingjaráðskorti frá 1904 lágu götur til suðvesturs frá Herjólfsstöðum að Höfðabrekku í Dyrhólahrepp. Leiðin var vörðuð að hluta. Leiðin liggur þvert í gegnum áhrifasvæði fyrirhugaðs jarðstrengs, skammt suðvestan við heimatún Herjólfsstaða. Þar fast norðar er malarplan fyrir rúllur, vestan við þjóðveginn. Leiðin sést víða í sandinum en er horfin innan áhrifasvæðisins. Hún var ekki rakin utan þess.

Þar sem leiðin lá til vesturs frá heimatúni Herjólfsstaða eru gróin tún.

Engin ummerki leiðarinnar sjást á yfirborði.

**Hættumat:** stórhætta, vegna framkvæmda

**Heimildir:** Herforingjaráðskort 69 NA 1904

**SF-665:005** heimild leið

A 525651 N 333703

Samkvæmt herforingjaráðskorti frá 1904 lá leið milli Herjólfsstaða og Hraunbæjar og áfram til austurs að Norðurhjáleigu. Leiðin lá þvert í gegnum áhrifasvæði fyrirhugaðs jarðstrengs, vestan við heimatún Hraunbæjar. Það svæði skemmdist mikið í Kötluhlaupi 1918 og leiðin án efa líka. Áætlað er að jarðstrengurinn liggur eftir eða við heimreiðina að bænum, leiðin lá þvert þar yfir en er horfin. Leiðin var einungis skoðuð innan áhrifasvæðis jaðrstrengsins.

Gróin tún eru beggja vegna við heimreiðina að Hraunbæ.

Engin ummerki um leiðina sjást innan áhrifasvæðis fyrirhugaðs jarðstrengs.

**Hættumat:** hætta, vegna framkvæmda

**Heimildir:** Herforingjaráðskort 69 NA 1904

**SF-665:006** heimild leið

A 531498 N 333832

Samkvæmt herforingjaráðskorti frá 1904 lá leið til norðvesturs af leið 665:005, norðan við heimatún Norðurhjáleigu og áfram að Þykkvabæjarklaustri SF-194. Leiðin lá austan við heimatún Þykkvabæjarklausturs. Leiðin var eingöngu skoðuð innan áhrifasvæðis fyrirhugaðs jarðstrengs, norðan við heimatún Norðurhjáleigu.

Til suðurs eru ræktuð tún en sandur til norðurs. Malbikaður þjóðvegur liggur á sama stað og leiðin og ólíklegt að nokkur ummerki hennar séu enn þar að finna.

Engin ummerki leiðarinnar sjást á yfirborði innan áhrifasvæðis fyrirhugaðs jarðstrengs.

**Hættumat:** stórhætta, vegna framkvæmda

**Heimildir:** Herforingjaráðskort 69 NA 1904

**SF-665:007** heimild leið

A 533402 N 333899

Leið lá til ASA frá Þykkvabæjarklaustri, þvert í gegnum heimatún Suðahúsness, yfir Landbrotsá að Mýrum, yfir ánnu Skálm og að ferju við bæinn Sanda í Meðallandi. Þar sem farið var yfir kvíslar Skálmur, svokallaðar Skollablár, voru vörður. Leiðin klofnaði ennfremur við bæinn Mýrar, bæði var farið sunnan og norðan við heimatúnið þar. Fyrirhugað er að leggja jarðstreng við núverandi heimreið að Mýrum, norðurhluti leiðarinnar lá þvert þar í gegn.

Norðan og sunnan við alarveginn að Mýrum eru gróin tún.

Leiðin er horfin innan áhrifasvæðis jarðstrengsins.

**Hættumat:** stórhætta, vegna framkvæmda

**Heimildir:** Herforingjaráðskort 69 NA 1904

**SF-665:008** heimild leið

A 533043 N 334188

Samkvæmt herforingjaráðskorti frá 1904 lá leið til VSV af leið 007 við ármót Skálmur og Kúðafljót. Leiðin sameinaðist leið 009 sunnan við Mjóásvatn. Leiðin lendir á tveimur stöðum innan áhrifasvæðis fyrirhugaðs jarðstrengs og er horfin á báðum stöðum. Til austurs lendir hún undir malarvegi að Mýrum,

Þar lá leiðin þvert í gegn. Vestari staðurinn er rúmum 210 m vestar, norðan við núverandi þjóðveg. Þar er gróið svæði, beggja vegna við Hryggjaveg. Leiðin var eingögnu skoðuð innan áhrifasvæðis fyrirhugaðs jarðstrengs.

Til austurs eru ræktuð tún en annars er sandur víða.

Engin ummerki leiðarinnar sjást á yfirborði.

**Hættumat:** stórhætta, vegna framkvæmda

**Heimildir:** Herforingjaráðskort 69 NA 1904

Svæði III: Þingvellir

*ÁR-462 Kárastaðir*

**1570:** Í máldaga frá árinu 1570 (og síðar) eru Kárastaðir eign Þingvallakirkju. DI XV, 644.

**1695:** Eign Þingvallakirkju og jarðardýrleiki 16 hdr. BL, 116.

**1711:** Jarðardýrleiki óviss. Jörðin átti þá afrétt með Grímsnesingum í Skjaldbreiðurhrauni. Eyðibýli: Kárastaðakot. JÁM II, 369.

**1711:** Lítilfjörlegt rifhrís á jörðin á Kárastaðaheiði, en skóg til eldingar, kolagjörðar og raftviðar er sóttur í Þingvallaskógi. “Túnið spillist af leiráburði, sem gil eitt á ber. Engjar eru engar vissar nema kropp í lautum út um hagann hingað og þangað...Torfrista og stúnga er hjer og lítt nýtandi. Þessi jörð mætir stórfelldum skaða af hestabeit alþingismanna og svo annarra lestamanna. Vatnsból þrýtur hjer í mesta þerrasumrum, og er þá langt og erfitt vatns að orka.” Hlunnindi: Silungsveiði í Þingvallavatni. JÁM II, 370.

**1896:** Það ár voru 6 bæjarhús og 7 peningshús á Kárastöðum. Eftir jarðskjáltana sama ár voru 1 bæjarhús og 7 peningshús lítið skemmd, skv. Landskjáltum á Íslandi e. Þorvald Thoroddsson, 181.

**Túnakort 1920:** Tún 4,6 ha., þar af um 3/4 slétt, ógirt. Matjurtagarðar 930 m<sup>2</sup>.

“Mest allt land jarðarinnar frá Þingvallavatni upp fyrir Selfjall er þurrlendi og á því svæði fyrir ofan bæinn er nokkuð um blásna mela. Fyrir ofan Selfjall eru ýmist þurrlend eða votlend svæði. Mikið hættusvæði fyrir sauðfé er neðan til í Kárastaðahrauni. Þar er mikið um gjár sem skeflir yfir þegar snjóá gerir, sumar meira en 20 m djúpar.” SB III, 227.

Kárastaðir er ríkisjörð. SB III, 227.

**ÁR-462:009** *Viðarstígur* heimild leið

A 395087 N 417401

“Upp frá Rauðukusunesi, u.þ.b. þar sem bílvegurinn liggur nú, er Viðarstígur. Um hann var flutt hrís, sem höggvið var í nesinu, en það var þakið skógi fyrr á öldum,” segir í örnefnaskrá. Viðarstígur lá til SSA frá heimatúninu. Að Rauðukusunesi og sést ekki lengur á yfirborði. Viðarstígur hefur verið um 5-6 km að lengd en ekki er vitað hvort leiðin sást áður en bílvegurinn var gerður né hvernig leið var. Fyrirhugað er að leggja jarðstreng við malarveginn en ólíklegt er að ummerki um leiðina hafi varðveist þar.

Gróið hraun er sunnan við Þjóðveginn. Víða er melur, rof og stakir klettar.

Engin ummerki um Viðarstíg sjást á yfirborði.

**Hættumat:** stórhætta, vegna framkvæmda

**Heimildir:** Ö-Kárastaðir, 2

**ÁR-462:044** varða samgöngubót

A 394629 N 416996

Varða er tæpum 1,1 km sunnan við bæ 001, innan sumarbústaðalands við Þingvallavatn. Hún er fast vestan við malarveg og er ekki getið í örnefnalýsingum jarðarinnar. Varðan er 8 m vestan við miðlínu fyrirhugaðs jarðstrengs.

Umhverfis vörðuna er gróið, flatt hraun. Hér og þar eru brúnir og grónar lautir.

Varðan er um 2,5 m að grunnfleti og hlaðin úr grjóti. Hún er 1-1,2 m á hæð og það má greina 5-8 umför af hruangrýti í henni. Varðan er ekki vel hlaðin og líklegt að hún sé ekki forn.

**Hættumat:** stórhætta, vegna framkvæmda



*Varða ÁR-462:044, horft til austurs.*



*Varða ÁR-462:045, horft til VNV.*

**ÁR-462:045** varða samgöngubót

A 394629 N 416996

Varða er rúmum 630 m norðaustan við vörðu 044 og um 850 m sunnan við bæ 001. Varðan er 20 m vestan við miðlínu fyrirhugaðs jarðstrengs, rétt utan við áhrifasvæðið. Hún er fast austan við malarveg og er ekki getið í örnefnalýsingum jarðarinnar. Ekki er vitað á hvaða leið varðan var notuð, Viðarstígur 009 lá nærri vörðunni og fleiri vörður sjást til austurs, vesturs og suðurs. Kindastígur er fast sunnan við vörðuna en hann gæti verið ummerki um götur. Svo er allt eins líklegt að varðan hafi verið hlaðin í allt öðrum tilgangi. Úr þessu fæst ekki skorið nema með frekari skráningu á svæðinu.

Umhverfis vörðuna er gróið, flatt hraun. Hér og þar eru brúnir og grónar lautir.

Varðan er á lágum hraunhól og sést vel. Varðan er 1,4 x 1,8 m að grunnfleti og hrunin. Hún er 0,2 m á hæð og það má enn greina 2 umför í henni.

**Hættumat:** hætta, vegna framkvæmda

**1397:** Í Vilkinsmáldaga frá 1397 eru Brúsastaðir skráðir sem eign kirkjunnar. DI IV, 94.

**1695:** Eign Þingvallakirkju og jarðardýrleiki 13 hdr. BL, 116.

**1711:** Jarðardýrleiki óviss, eins og á öðrum kirkjújörðum. Afrétt á jörðin í Skjaldbreiðurhrauni með Grímsnesingum. JÁM II, 369.

**1711:** “Haga á sumar á jörðin mikla og góða. Útigangur á vetur er góður meðan niðri náir, en strax sem að skerpir með áfreðum er alt í aldaða, bæði sauðfje og hestar...Skóg til eldingar, kolagjörðar og raftviðar brúkar ábúandi í Þingvallnaskógi...Sandfok úr moldarflögum spillir túninu, nema ræksla sje við höfð til að bera sandinn og leirinn burt. Engjar eru engar vissar, nema hvað slegið er í lágum og lautum út um hagana hingað og þangað...Þessi jörð er ein af þeim, sem liggur undir stórum skaða af hestabeit alþingismanna. Hætt er hjer fyrir gjám og klettaskorum.” JÁM II, 369.

**1840:** “...vetrarþung í meðallagi. Heyskapur nokkur.” SSÁ, 181. “Þetta er fremur landmikil jörð og að mestu þurrland. Land það sem liggur niður á láglandinu, frá Almannagjá og heim undir bæinn, er ýmist gróið hraun eða þurrir móar og einnig vallendisbakkar við Öxará. Þegar dregur til fjallsins skiptast á þurrland og votlend svæði og þar er nokkuð um blásna mela. Brúsastaðaland nær upp á Kjöl.” SB III, 226.

**1896:** Það ár voru 5 bæjarhús og 7 peningshús á Brúsastöðum. Eftir jarðskjáltana sama ár voru 1 bæjarhús og 1 peningshús mjög skemmd. 4 bæjarhús og 6 peningshús voru lítið skemmd, skv. Landskjáltum á Íslandi e. Þorvald Thoroddsson, 180.

**Túnakort 1920:** Tún 3,4 ha., þar af um 1/5 slétt. Matjurtagarðar 930 m<sup>2</sup>.

Á Brúsastöðum var talið að Hof hefði staðið til forna. Allar þingminjar sunnan og vestan við Öxará, austan við Almannagjá eru í landi Brúsastaða, Valhöll stendur í landi Brúsastaða.

**ÁR-464:026 1** gata leið

A 395990 N 419727

“Norðan við heimreiðina liggur vörðuð forn leið frá Hakinu að Brúsastöðum. Segja má að við Hakið markist upphaf leiðarinnar af fornum görðum, hlöðnum úr hraungrýti. Ragnar Jónsson, bóndi á Brúsastöðum hefur það eftir gamalli konu að þar hafi verið fjárví, enda gróðursælt innan veggjanna ...



Leið ÁR-464:026\_1, horft til suðurs.

Gömul vörðuð leið liggur um hraunið frá Brúsastöðum að Hakinu. Leiðin er ágætlega varðveitt allt að túngirðingu á Brúsastöðum. Margar af vörðunum eru enn uppistandandi en þó eru undirstöður flestra vel greinilegar.” segir skýrslu Landslags. Vörðuð leið, frá Hakinu að suðausturhorni heimatúns, er merkt inn á herforingjaráðskort frá 1909 og 1910 og er hér um sömu leið að ræða. Leiðin og nokkrar vörður sjást skammt austan við núverandi heimreið að Brúsastöðum, hún kemur inn á áhrifasvæði fyrirhugaðs jarðstengs sunnan við túngirðinguna.

Leiðin er horfin norðan hennar og sést ekki við bæinn. Leiðin var einungis rakin innan og við áhrifasvæði jarðstengsins. Minjarnar eru allar 5-15 m austan við miðlínu fyrirhugaðs jarðstengs og hluti þeirra er utan við áhrifasvæðið líkt og sést á minjakorti hér aftar. Leiðin var rakin á 180 m löngum kafla, þar af eru um 140 m utan áhrifasvæðis.

Leiðin liggur í grónu, flatlendu hrauni. Svæðið er nýtt til beitar fyrir sauðfé.

Leiðin er líkt og áður sagði austan við fyrirhugað áhrifasvæði að stórum hluta en kemur inn á það skammt sunnan við ristarhlið að bænum. Þar norðar er leiðin að öllum líkindum á sama stað og núverandi heimreið. Leiðin og vörðurnar sem skráðar voru frá númer til aðgreiningar í lýsingu þessari.

Göturnar sjást vel í grónu hrauni og aðvelt er að rekja þær allt frá Hakinu að túngirðingu. Hún er 1,4-2 m á breidd og 0,4 m á dýpt. Ekki sér móta fyrir greinilegum rásum né er hún enn í notkun nema af lausagöngufé. Hún kemur inn á áhrifasvæði jarðstengsins um 600 m sunnan við bæ 001.

**Hættumat:** stórhætta, vegna framkvæmda

**Heimildir:** Landslag, 7, 13; Herforingjaráðskort 36 Botnsheiði SA, Herforingjaráðskort 37 Hengill NA

**ÁR-464:026 2** varða samgöngubót

A 395964 N 419772

Varða 2 er syðst af þeim fjórum vörðum sem skráðar voru. Hún er fast austan við leiðina, á flötu svæði. Hún er 17 m utan við áhrifasvæði jarðstengsins og er ekki í hættu. Varðan er um 1,5 m í þvermál, 0,2 m á hæð og hrunin.



*Varða ÁR-464:026\_2, horft til austurs.*



*Varða ÁR-464:026\_3, horft til norðurs.*

**ÁR-464:026 3** varða samgöngubót

A 395934 N 419801

Varða 3 er rúmum 40 m norðvestan við vörðu 2, vestan við leiðina. Ástand og umfang hennar er eins og á vörðu 2. Hún er 7 m austan við áhrifasvæði jarðstengsins.

**ÁR-464:026 4** varða samgöngubót

A 395905 N 419832

Varða 4 er rúmum 40 m NNV við vörðu 3 og er einnig vestan við leiðina. Hún er 15 m austan við miðlínu fyrirhugaðs jarðstengs. Varðan er “ofan” í holu og frekar um hrúgu en vörðu að ræða. Raflína liggur yfir vörðuna og ekki er útilokað að hún tengist henni.



*Varða ÁR-464:026\_4, horft til vesturs.*



*Varða ÁR-464:026\_5, horft til suðurs.*

**ÁR-464:026 5** varða samgöngubót

A 395877 N 419859

Varða 5 er tæpum 40 m norðvestan við vörðu 4. Hún er 5 m austan við miðlínu fyrirhugaðs jarðstrengs og er eins og varða 4, hlaðin í holu og líkist hrúgu.

*ÁR-711 Fornleifar á fleiri en 1 jörð*

Fornleifar á fleiri en einni jörð í Þingvallahreppi.

**ÁR-711:017** *Konungsvegur* vegur leið

A 395900 N 418541

“Svo átti að heita, að vagnfært væri úr Reykjavík austur á Þingvelli. Þaðan þurfti að gera vagnfæran veg austur að Geysi og síðan fram Hrunamannahrepp og Skeið að Þjórsártúni sem var viðkomustaður með tilliti til Rangæinga. Þaðan var áður kominn vagnfær vegur til Reykjavíkur. Menn gerðu ráð fyrir að konungurinn kysi að aka þessa leið í yfirbyggðri létti kerru fremur en að ferðast ríðandi. [...] Hluti verksins var unninn sumarið 1906, en meiriparturinn fyrripart sumars 1907, enda kom konungurinn ekki fyrr en í ágúst. [...] Hvar sést Konungsvegurinn núna? Vegurinn frá Gjábakka austur að Laugarvatni



*Konungsvegur ÁR-711:017, horft til vesturs.*

er að því leyti frábrugðinn nútíma vegum, að hann hlykkjast eftir landslaginu og krækir fyrir lautir og hóla. Það er einmitt vegna þess að víða er þetta sami vegur og Konungsvegurinn; aðeins hefur hann verið breikkaður og borið ofan í hann,” segir í Árbók Ferðafélags Íslands 1998. Bjarni F. Einarsson skráði Konungsveg: N 64°14.13 W 021°01.71, “Leiðin liggur frá Reykjavík að Þingvöllum og áfram hjá Gjábakka og yfir heiðina í átt að Laugarvatni og endar við Geysi. Í móa, kjarri og hrauni. [...] Leiðin er skorin á nokkrum stöðum af núverandi vegi



yfir heiðina og víða liggur núverandi vegur í þeim gamla.» Vegur, vagnfær að hluta, er merktur inn á herforingjaráðskort frá 1909. Hann kemur inn í Þingvallahrepp við hellinn Tintron, liggur framhjá Gjabakka, að Þingvöllum og þaðan í SA yfir hreppamörk inn í Grafningshrepp. Fyrirhugað er að leggja rafstreng meðfram hluta Konungsvegjarins í landi Kára- og Brúsastaða. Vegurinn er í miðju þeirrar framkvæmda en hann er enn ökufær og hlykkjast framhjá hólum og lautum.

Konungsvegurinn hefur verið skráður á nokkrum stöðum, m.a. af Fornleifastofnun Íslands í landi Neðri-Dals ÁR-366 (sjá ÁR-701:004) og í landi Húsatófta ÁR-239 á Skeiðum (sjá ÁR-691:004). Margrét Hrönn Hallmundsdóttir skráði Konungsveg jafnframt nærri Gullfossi.

Konungsvegurinn liggur fast sunnan við núverandi þjóðveg, um 5- 8 m eru á milli þeirra. Umhverfis veginn er melur og hraun.

Konungsvegurinn er malarborinn og hlykkjast meira en núverandi vegur. Hann er 3,5-4 m á breidd og líklega er búið að bera mól í hann á síðustu áratugum. Fyrirhugað er að leggja rafstreng á tæplega 2 km löngum kafla fast við veginn.

**Hættumat:** stórhætta, vegna framkvæmda

**Heimildir:** ÁFÍ 1998, 73, 78; Bjarni F. Einarsson, 26; Ragnheiður Gló Gylfadóttir, 2015; Ragnheiður Gló Gylfadóttir, 2019; Margrét Hrönn Hallmundsdóttir, 16

**ÁR-711:042** heimild leið

A 396435 N 421025

Gata, frá Brúsastöðum [ÁR-464], framhjá Bárúkoti [ÁR-709:025] að leið [041] SV við Múlakot [ÁR-709:017], er merkt inn á herforingjaráðskort frá 1910. Ein varða er á leiðinni, um 50 m austur af Leirulæk. Leiðin er enn notuð af hestafólki og vel við haldið þrátt fyrir að lega hennar vestan við Öxará sé ekki sú sama og á kortunum. Leiðin lá að Brúsastöðum, sunnan við Trausta en fer nú norðan hans og ofan við bæinn. Sá hluti leiðarinnar sem lá að bænum liggur þvert yfir áhrifasvæði fyrirhugaðs jarðstrengs en er nú horfin, leiðin var ekki rakin að öðru leyti.

Grónar áreyrar eru á þessu svæði.

Engin ummerki um leiðina sjást innan áhrifasvæðis fyrirhugaðs jarðstrengs.

**Hættumat:** stórhætta, vegna framkvæmda

**Heimildir:** Herforingjaráðskort 36 Botnsheiði SA

**ÁR-711:044** gata leið

A 397496 N 421550

Gata, vörðuð að hluta, er merkt inn á herforingjaráðskort frá 1910. Hún liggur frá Stekkjargjá, yfir Leirulæk, að Svartagili [ÁR-465]. Leiðin sést enn, er stikuð og greinilega notuð enn af ferðafólki. Hún liggur þvert yfir áhrifasvæði fyrirhugaðs jarðstrengs við Leirulæk og sést enn þar. Leiðin var ekki rakin fyrir utan áhrifasvæðið.

Gróinn mói, lækir eru hér og þar og grjót.



*Leið ÁR-711:044, horft til suðvesturs.*

Leiðin er enn fjölfarin, hún er 0,5 m á breidd og mold í botni hennar. Hún er ekki niðurgrafin þar sem hún liggur í gegnum áhrifasvæðið.

**Hættumat:** stórhætta, vegna framkvæmda

**Heimildir:** Herforingjaráðskort 36 Botnsheiði SA

## Svæði IV: Austur-Landeyjar

### *RA-118 Bakki*

**1270:** Jarðarinnar getið í máldaga kirkjunnar í Holti undir Eyjafjöllum. DI III, 84-85.

**1332:** Jarðarinnar gerið í máldaga Holtskirkju undir Eyjafjöllum. DI II, 681.

**1480:** Jörðin nefnd í máldaga kirkjunnar í Holti. DI VI, 329-330,

**1591:** Jörðin nefnd í gömlum mádaga úr Skálholti. DI III, 192 nm.

**1709:** 20 hdr. “Eyðilagðist til fylls fyrir 13 árum af sands yfirgáangi. Hafði bærin áður tvisvar fluttur verið.” Hjáleigur 1709 voru Tobbahjáleiga, byggð um 1700 og hélst aðeins byggð í 5 ár, og Bakkahjáleiga byggð fyrir manna minni en 1803 var þar nefnt verslunarpláss frá verslunarstaðnum í Vestmannaeyjum. 1803 var Bakki í eyði og nytjaður frá hjáleigunni. JÁM I, 108; JJ, 29nm

**1709:** “Bæjarstæðið og landið þar um kríng er sandi kafið og kann þess vegna aldrei aftur byggjast.” JÁM I, 108. “Er Bakki fór í eyði, sem líklega hefur verið 1699 lagðist land þeirrar jarðar undir Bakkahjáleigu og hélst svo meðan jörðin var í byggð. Bakkahjáleiga lagðist í eyði 1824, en Bakki var endurbyggður í staðinn þar sem hjáleigan hafði staðið.” Landeyingarbók, 9

**1849:** “Tún lítil og töðufall vont, útslægjur allgóðar. Land til hagbeitar heldur mikð og gott, gripagagn í betra lagi. Jörðin er út af með land sitt.” Landeyingabók, 11.

**1927:** Tún 4,5 ha, þar af 4,2 ha sléttað, garðar 1370 m<sup>2</sup>.

“Bakki er 800 ha., þar af 300 ha. sandur innan sandgræðslugirðingar. Gróna landið er valllendi meðfram Álábökkum, og svo framræst mýri.” SB IV, 269.

**RA-118:035** heimild skipsflak

A 444308 N 336873

Á Herforingjaráðskorti 49 SA frá árinu 1908 er sýnt skipsflak við ós svokallaðra Ála. Ekki er vitað um hvaða skipsflak er að ræða en þessu svæði hefur verið umturnað á síðustu árum með gerð Landeyjahafnar. Þar á undan hefur uppsöfnun og tilfærsla á sandi haft mikil áhrif á landslagið.

Álum var veitt nokkuð austar eða áin breytt breytt legu sinni á síðustu áratugum. Ekki er vitað hvenær það átti sér stað. Þar sem flakið er merkt er nú vegur og mannvirki tengd Landeyjahöfn.

Engin ummerki um flakið sjást á yfirborði.

**Hættumat:** hætta, vegna framkvæmda

**Heimildir:** Herforingjaráðskort 49 NA Vestmannaeyjar

Jarðadýrleiki óviss 1709, en menn telja hana hafa verið tíundaða með Nausti og Rimakoti fyrir 20 hr.

**1363:** Jörðin nefnd í rekaskrá kirkjunnar á Breiðabólstað. Breiðabólstaðarkirkjueign.

**1709:** “Rekafjara liggur fyrir landinu, sem jörðinni er eignuð kölluð Ömundarstaðafjara, hvar af ábúanda heyrir til leiguliða gagn, ítem af tveim pörtum Naustsfjöru, sem og so liggur fyrir sama landi, heyra þeir tveir partar til Breiðabólstaðar kirkju en þriðjúngur biskupnum í Skálholti ... eður í annan stað Klofa kirkju.” JÁM I, 113-114.

**1709:** “Engjaslættur, sem til forna jörðinni fylgdu, hefur sandur yfiringið og sljett allar aftekið, líka túninu til þriðjungs spilt; af högum er og mikið eytt af sandi, sýnist framvegiss jörðin liggja undir skaða, jafnvel eyðileggingu.” JÁM I, 113.

**1841:** “Tún lítið en greiðfært, engjar allgóðar og greiðfærar. Land til hagbeitar lítið og gott. Sandur fýlur á tún, engjar og haga.” Landeyingabók, 423

**1927:** Tún 4 ha, þar af 3,6 ha sléttað, garðar 1800 m<sup>2</sup>.

“Jörðin er 150 ha. að stærð, og þar af liggja 65 ha. undir jörðina Guðnastaði, en að öðru leyti er svo um sambeit að ræða.” SB IV, 268.

Tvær hjáleigur voru á jörðinni 1709, Ömundarstaðahjáleiga efri sem byggðist fyrir manna minni og Ömundarstaðahjáleiga vestari sem einnig byggðist fyrir manna minni en fór í eyði í Stórubólu. Einnig er eyðibýli á jörðinni, Naust, sem byggðist til forna úr Ömundarstaðalandi og er talin hafa túndast fyrir 5 hr., en fór í eyði um 1660, Naust var byggð fyrir 1608. Jörðin fór í eyði árið 1946 en er nytjuð frá Guðnastöðum síðan 1948. SB IV, 268

**RA-119:020** garðlag vörslugarður

A 441525 N 341259

Útflatt garðlag sést norðarlega í landi Ömundarstaða.

Það liggur að öllum líkindum þvert yfir Langarima en tilgangur þess er ekki þekktur. Að öllum líkindum er þetta vörslu- eða túngarður sé tekið mið af staðsetningu. Garðlagið tengist fleiri garðlögum sem eru sunnar, utan úttektarsvæðið og voru ekki skoðuð af þeim sökum. Þar eru einnig fleiri minjar en ekki tókst að hafa upp á heimildamanni fyrir jörðina. Frekari skráningu á jörðinni þarf til að skoða tengslin á milli þessara minja og staðfesta hlutverk garðlagsins. Garðlaginu var raskað þegar jarðstrengur var plægður þvert í gegnum það, áður en svæðið var skoðað með tilliti til fornleifa sumarið 2019.



*Garðlag RA-119:020, horft til suðvesturs.*

Slétt, ræktað tún. Garðlagið var þegar sléttað í gróið tún þar sem jarðstrengurinn er, líklega fyrir allöngu. Garðlagið er hins vegar óraskað norðaustan við rústahól vestan við slétt túnið. Garðlagið sést einnig vestan við rústahólinn, til suðvestur að vélgröfnum skurði.

Garðlagið var rakið á rúmlega 140 m löngum kafla og lá þvert norðaustur-suðvestur í gengum áhrifasvæði rafstrengsins. Það er 4,5 - 5,5 m á breidd, 0,1 m á hæð og útflatt. Garðlagið sést til suðvesturs frá vélgröfnum skurði sem líklega raskaði því. Það sést ekki austan við skurðinn. Það liggur að rústahól og er óraskað rétt við hólninn. Það er torfhláðið að öllum líkindum sé tekið mið af þeim hluta sem enn er raskaður.

**Hættumat:** stórhætta, vegna framkvæmda

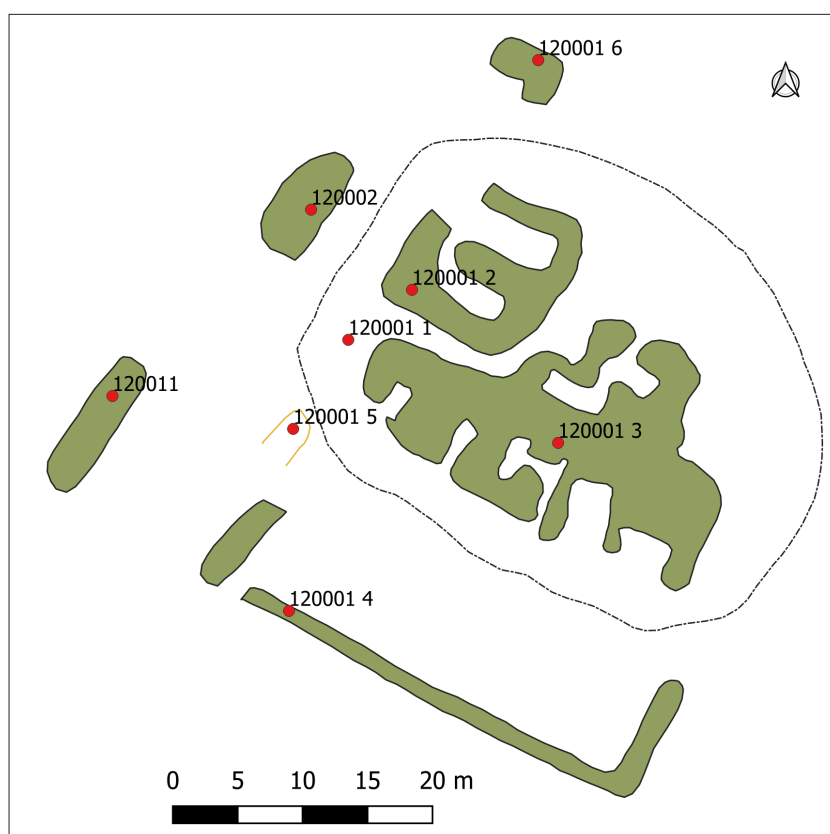
RA-120 Rimakot

**1608:** Jarðarinnar getið í vitnisburði um fjörumörk. Landeyingabók, 280.

**1709:** 5 hdr.

**1709:** “Engjavegur er slæmur og verður yfir annarra manna slægjur að ferðast ... Á engjarnar fýkur sandur.” JÁM I, 112.

**1849:** “Eins að öllu landi farið og næst metin jörð. (Önundarstaðir) Ágangslaus.” Landeyingabók, 280.



Uppmældar minjar á og umhverfis bæjarhól RA-120:001.

**1927:** Tún 1,3 ha, þar af 0,2 ha sléttað.

“Meinast í fyrstu bygt úr Önundarstaða landi, hafa menn til merkis að löndin liggja saman ósundurskift.” Rimakotshjáleiga byggð um 1660 en lagðist í eyði 1707 í Stórubólu, einnig er eyðibýlið Stakkholt talið með jörðinni, en það var 12 hdr jörð sem lagðist í sand um 1670. Stakkholt er nefnt í bréfi frá 1398 en það hefur verið talið falsað, en jörðin er síðan nefnd í bréfi frá 1475. JÁM I, 111-112; Landeyingabók, 325

“Jörðin er um 68.5 ha., og er nytjuð af ábúandanum í

Hólmahjáleigu. Landið er allgott, framræst að hluta, gróið og grasgefið.” SB IV, 268.

Jörðin í eyði frá 1919 og lögð undir Hólmahjáleigu og nýtt þaðan.

RA-120:001 1 Rimakot bæjarhóll bústaður

A 442015 N 341023

“Rimakot stóð um 800 m frá Hólmum, aðeins sunnan við vestur frá þeim bæ,” segir í Landeyingabók. Bærinn er sýndur á túnakorti frá 1927 og stafnar snéru til suðurs. Jörðin fór í eyði árið 1919 og jörðin lögð undir Hólmahjáleigu. Spennistöð RARIK er fast vestan við bæjarhólinn sem er óraskaður að mestu en líklega voru bæjarhúsin rifin að hluta.



Tóftir eru á öllum bæjarhólum. Bæjarhóllinn er á miðjum móbergshrygg sem liggur VSV-ASA. Heimatúnið afmarkast af þessum hrygg að mestu.

*Bæjarhóll RA-120:001\_1, horft til norðurs.*

Hryggurinn er grasivaxinn og sléttur. Umhverfis hann er þýfð órækt en allt svæðið er nýtt til beitar. Bæjarhóllinn er umfangsmikill og áberandi í flatlendinu. Hann er 40 x 30 m að stærð og snýr norðvestur-suðaustur. Hann er 2-3 m á hæð og allar hliðar hans eru skýrt afmarkaðar nema til vesturs, þar er vírgirðing sem raskaði hólnum og mögulega útihúsi 002. Á síðustu 2-3 árum var ljósleiðari plægður við girðinguna sem raskaði hólnum einnig. Á bæjarhólnum er mikið af minjum en öll hús voru líklega rifin eftir að hann fer í eyði. Hóllinn er hæstur í miðjunni og lækkar til allra átta þaðan. Hann er grasivaxinn og sést víða að.

**Hættumat:** hætta, vegna framkvæmda

**Heimildir:** Túnakort 1927; Landeyingabók, 280

**RA-120:001 2** tóft bústaður

A 442020 N 341026

Á túnakorti frá 1927 er sýnt stakstætt hús norðvestast á bæjarhól 1. Þar stóð að öllum líkindum síðasta íbúðarhúsið í Rimakoti og tóftin sést enn. Tóftin er 13x13 m að stærð, torfhlaðin og skiptist í 2 hólfi. Lýsingin hefst til suðurs í hólfi 1. Það er 6,2 x 2,8 m að innanmáli og snýr austur-vestur. Hóflíð er opið til norðvesturs, yfir í hólfi 2. Hóflíð er niðurgrafið og veggirnir eru 1 m á hæð, 2,5-3 m á breidd og algrónir. Hólf 2 er norðar og er 7 x 3 m að innanmáli. Hóflíð snýr austur-vestur, er opið til vesturs og veggirnir eru algrónir. Þeir eru 2,5 m á breidd, 0,5 m á hæð og algrónir.



*Tóft RA-120:001\_2, horft til norðvesturs.*



*Tóft RA-120:001\_3, horft til vesturs.*

**RA-120:001 3** tóft útihús

A 442031 N 341015

Tóft 3 er fast sunnan við tóft 2 á bæjarhól 1 og er útihús. Að öllum líkindum var þessi tóft og tóft 2 sambyggðar en þau eru nú rofin. Þessi útihús voru án efa hluti af eldri torfbæ sem hér var. Tóftin er 30 x 18 m að stærð, snýr VNV-ASA og skiptist í átta hólfi. Lýsingin hefst til vesturs, í hólfi 1. Það er 2,3 x 1,3 m að innanmáli og snýr norður-suður. Hólfið er grafið inn í bæjarhólinn til norðurs og er opið til suðurs. Veggirnir eru tæplega 3 m á breidd, 0,5 m á hæð og algrónir. Hólf 2 er austan við hólfi 1. Það er 4,2 x 1,8 m að innanmáli og snýr NNA-SSV. Það er opið til suðurs og grafið inn í hólinn til norðurs. Veggirnir eru 0,3 m á hæð, 2- 4 m á breidd og algrónir.

Hólf 3 er austan við hólfi 2. Það er 3,6 x 1,4 m að innanmáli og snýr norður-suður. Það er opið til austurs, yfir í hólfi 4. Veggirnir eru 0,3 - 0,6 m á hæð og 2-3 m á breidd. Þeir eru hæstir að innan til norðurs. Veggirnir í hólfinu eru algrónir og torfhlaðnir. Hólf 4 er austan við hólfi 3 og er að öllum líkindum bæjargöng sem eru fallin saman til norðurs. Það þarfnast þó frekari rannsókna. Hólfið er 5,3 x 1 m að innanmáli og snýr norður-suður. Hólfið er opið til suðurs en einnig er op til vesturs, yfir í hólfi 3 sem áður var lýst. Hólfið náði að öllum líkindum að hólfi 7 en er fallið saman áður en þangað kemur. Veggirnir eru algrónir og 0,5 m á hæð. Hólf 5 er austan við hólfi 4. Það er 4,6 x 3,5 m að innanmáli og snýr norður-suður. Það er opið til suðurs. Veggirnir eru 0,5 m á hæð og grafnir inn í hólinn að norðan. Veggir eru algrónir og þýfðir. Hólf 6 er austan við hólfi 5 og eina mannvirkið sem sést á túnakorti frá 1927 sem tilheyrir þessari stóru tóft. Það er 3,8 x 2 m að innanmáli og snýr austur-vestur. Það er opið til suðurs og veggirnir eru 0,3 m á hæð, 1-2 m á breidd og algrónir. Það glittir í stóran stein í austurhorni.

Hólf 7 er norðan við hólfi 3 og 4, á miðjum hólnum. Það er 5 x 2 m að innanmáli og snýr austur-vestur. Veggirnir eru algrónir, 1-2 m á breidd og 0,3 m á hæð. Hólfið er opið til norðausturs, yfir í hólfi 8. Það hólfi er 4,2 x 2 m að innanmáli og snýr austur-vestur. Það er opið til norðurs, hið eina sem gerir það í tóftinni. Veggirnir eru 0,3 m á hæð og 2 m á breidd.

**RA-120:001 4** tóft kálgarður

A 442011 N 341002

Kálgarður var sunnan við bæjarhól 1 og er sýndur á túnakorti frá 1927. Hann er varðveittur að mestu og er 36 x 9 m að stærð og einfaldur. Veggirnir eru torfhlaðnir, 0,3 m á hæð, 1-2 m á breidd og algrónir. Op er til norðurs, við bæjarhlaðið, og líklega í suðvesturhorni. Kálgarðurinn er í aflíðandi halla til suðurs, niður bæjarhólinn. Að innan er flatt, gróið svæði.



*Kálgarður RA-120:001\_4, horft til norðvesturs.*



*Kantur RA-120:001\_5, horft til suðvesturs.*

**RA-120:001 5** kantur útihús

A 442011 N 341002

Í suðvesturhorni bæjarhólsins er kantur og greinilegt að útihús var grafið þarna inn í hólinn. Kanturinn myndar dæld sem er 3,7 x 1,8 m að stærð og snýr norður-suður. Útihúsið var opið til suðurs. Kanturinn er 0,6 m á hæð til norðurs, algróinn en lækkar til suðurs.

**RA-120:001 6** tóft útihús

A 442030 N 341044

Fast norðvestan við bæjarhól 1 er L-laga hleðsla, líklega hluti af túngarði umhverfis túnið eða heygarði. Þessi garður sést á túnakorti frá 1927 og lá þvert yfir bæjarhólinn. Hleðslan er 4,1 x 3,7 m að stærð, 0,3 m á hæð, 2 m á breidd og algróin.



*Hleðsla RA-120:001\_6, horft til norðurs.*

**RA-120:002** þúst útihús

A 442012 N 341033

Á túnakorti frá 1927 er sýnt útihús fast vestan við bæ 001. Þar hefur orðið mikið rask og líklega var spennistöð RARIK byggð þar yfir eða fast vestan árið 1990. Jafnframt er ljóst að ljósleiðari var lagður þvert yfir bæjarhólinn, meðfram vírgirðingu og það raskaði þeim minjum sem þarna voru ennfrekar. Þústin er 13 m austan við miðlínu fyrirhugaðs jarðstrengs.



*Þúst RA-120:002, horft til norðurs.*

Þústin er innan afgirts svæðis umhverfis

spennistöðina, fast vestan við girðingu við bæjarhólinn. Fast vestan þústarinnar er malarplan.

Það mótar fyrir þúst, milli vírgirðingar til austurs og kants sem grafinn var inn í hrygginn sem bærinn er á þegar planið var gert. Þústin gæti verið ummerki um útihúsið en allt eins líklegt er að það hafi verið grafið burtu þegar planið eða spennistöðin voru gerð. Þústin er 9 x 5 m að stærð og snýr norður-suður. Hún er algróin og 0,3 m á hæð. Hún er illgreinanleg, vel gróin og mest um 0,2 m hærri en umhverfi sitt. Mikið rask hefur átt sér stað nærri þústinni og hefur ljósleiðari verið lagður í jörð í gegnum þústina að hluta.

**Hættumat:** stórhætta, vegna framkvæmda

**Heimildir:** Túnakort 1927

**RA-120:011** garðlag vörslugarður

A 441997 N 341018

Samkvæmt túnakorti frá 1927 var kálgarður um 12 m suðvestan við bæjarhól 001. Það eins sem enn sést er lítill garðlagsbútur, á stað sem kemur vel heim við staðsetningu kálgarðsins á túnakorti.

Garðlagið er innan afgirts svæðis umhverfis spennistöð RARIK, nærri vírgirðingu. Svæðið umhverfis



*Garðlag RA-120:011, horft til suðurs.*

garðlagið er vel gróið en mikið rask hefur átt sér stað sunnan og vestan þess, þar sem rafmagnsstaurar og malarplan hefur verið sett upp. Tóft 015 var m.a. grafinn upp hér rétt sunnar.

Garðlagið er 11 x 3 m að stærð, snýr norður-vestur og er hæst um 0,8 m.

**Hættumat:** stórhætta, vegna framkvæmda

**Heimildir:** Túnakort 1927

**RA-120:012** garðlag óþekkt

A 442304 N 340773

Garðlag er rúmum 320 m suðaustan við bæ 001 og rúmum 150 m vestan við garðlag 013. Það liggur til norðurs frá miðlínu fyrirhugaðs jarðstrengs en hefur verið raskað þar sunnar. Vélgrafinn skurður liggur þvert í gegnum garðlagið en það sést beggja vegna við hann. Það er ekki rof í garðlaginu á þessum stað og óhjákvæmilegt að því verði raskað. Það var einungis mælt upp innan áhrifasvæðisins og ekki skoðað að öðru leyti. Ekki er ljóst hver tilgangur garðlagsins er, mögulega er þetta vörslugarður eða er á merkjum. Það verður að skrá stærra svæði til þess að átta sig á umfangi og legu garðlagsinsog skera til um hlutverk.

Gróið, framræst tún nýtt til beitar er á þessu svæði.

Sá hluti garðlagsins sem var mældur er 37 x 2,2 m að stærð, snýr norður-vestur og er hæst um 0,6 m. Hrossagötur eru í miðju garðlagsins, eftir lengd þess. Garðlagið hverfur í keldu til norðurs og undir skurðruðning til suðurs.

**Hættumat:** stórhætta, vegna framkvæmda



*Garðlag RA-120:012, horft til norðurs.*



*Garðlag RA-120:013, horft til norðurs.*

**RA-120:013** garðlag óþekkt

A 442445 N 340741

Garðlag er rúmum 470 m suðvestan við bæ 001 og rúmum 150 m austan við garðlag 012. Það liggur



til norðurs, 24 m norðan við miðlínu fyrirhugaðs jarðstrengs en hefur verið raskað þar sunnar. Það er utan við áhrifsvæðið en haft hér með vegna náægðar. Garðlagið verður ekki fyrir raski, það er horfið af yfirborði innan áhrifasvæðisins.

Gróið, framræst tún nýtt til beitar er á þessu svæði.

Garðlagið er 40 x 2 m að stærð, snýr norður-vestur og er hæst um 0,4 m. Það er mjög sundurskorið af hrossaslóðum og virðist helst sem það sé skorið í tvennt eftir lengdinni, að hluta til af slóðum og að hluta til af vatni. Garðlagið hverfur í keldu til norðurs en í gras til suðurs.

**Hættumat:** stórhætta, vegna framkvæmda

**RA-120:014 1** garðlag túngarður A 441887 N 341090

Þrjú garðlög eru rúmum 140 m vestan við bæ 001 og 10 m vestan við vírgirðingu umhverfis spennistöð RARIK. Þetta er að öllum líkindum túngarður, sem ekki er sýndur á túnakorti frá 1927. Jörðin fer í eyði 1919 en nýtt áfram frá Hólmahjáleigu. Það vekur athygi að túnakortið er gert eftir að jörðin fer í eyði. Jarðstrengur var þegar komin í jörðu þegar skrásetjarar voru kallaðir til. Hann var plægður í gegnum rof á garðlögnum, fast norðan við vírgirðingu sem liggur austur-vestur. Garðlögnum var ekki raskað við lagningu jarðstrengsins.

Gróið, framræst tún nýtt til beitar er á þessu svæði.

Garðlag 1 er vestast. Það er um 150 m að lengd og liggur til SSV frá garðlagi 2. Einungis 4 m eru á milli þeirra. Garðlagið er torfhlaðið og liggur þvert í gegnum áhrifasvæði jarðstrengsins, fast norðan og sunnan við fyrrnefnda vírgirðingu. Það er 2 m á breidd, 0,4 m á hæð og torfhlaðið. Önnur vírgirðing liggur norður-suður eftir garðlaginu endilöngu og skilur á milli beitarhólfa. Garðlagið sést sunnan við áhrifasvæðið en var einungis rakið þar að hluta.

**RA-120:014 2** garðlag túngarður A 441895 N 341086

Garðlag 2 er 4 - 6 m austan við garðlag 1. Það er 165 m á lengd, 2 m á breidd, 0,4 m á hæð og torfhlaðið. Það er liggur samhliða garðlagi 1 en sveigir til austurs í norðurenda, þar er jarðrask og það hverfur. Um miðju garðlagsins er rof á tveimur stöðum, jarðstrengurinn var plægður í gegnum hið nyrðra.

**RA-120:014 3** garðlag túngarður A 441893 N 341078

Garðlag 3 er 1,7 - 7 m austan við garðlag 2 og er mun styttra en hin fyrri sem hér er lýst. Það liggur til suðausturs frá miðju garðlagi 2 og er rofið vegna vírgirðingar sem var lögð þvert í gegnum það fyrir einhverjum árum. Garðlagið er um 50 m að lengd, 2 m á breidd og 0,3 m á hæð. Það fjarar út til suðurs, skammt utan áhrifasvæði fyrirhugaðs ljósleiðara.

*RA-121 Lágafell*

**1709:** 20 hdr.

**1475:** Jörðin nefnd í sölubréfi. Landeyingabók, 213.

1709: “Landþröng er jörðin, so kúpening verður inn að setja um heyanir, jafnvel áður.” JÁM I, 115.

1849: “Tún mikil og þýfð, engjar litlar og rittulegar. Land til hagabeitar sæmilegt og í betra lagi. Gripagagn gott.” Landeyingabók, 213.

1927: Tún 5,8 ha, þar af 5,6 ha sléttað, garðar 1750 m<sup>2</sup>.

“Jörðin er 434 ha. að stærð, og er allt landið ræktanlegt, vel gróið og grasgefið.” SB IV, 270

Hannes Þorsteinsson telur nafnið rangt vegna þess að ekkert fell er nálægt bænum, líklegra sé að bærinn hafi heitið Lágivöllur. HP: “Rannsókn og leiðrjettingar ...” Árbók hins íslenska fornleifafélags 1923, 17

RA-121:019 garðlag áveita

A 441351 N 343184



Áveita RA-121:019, horft til suðvesturs.

Garðlag sést liggja til norðausturs frá Lágafellsvatni að vélgröfnum skurði, um 770 sunnan við bæ 001. Garðlagið sést einnig norðan við skurðinn en var ekki rakið þar. Áhrifasvæði fyrirhugaðs jarðstrengs liggur þvert yfir suðurhluta garðlagsins, þar er rof fyrir og áætlað að strengurinn fari þar í gegn. Sé tekið mið af legu og staðsetningu garðlagsins var þetta áveita.

Flatlend, framræst mýri nýtt til beitar.

Garðlagið var mælt upp á tæplega 190 m löngum kafla, frá vatninu til suðurs að skurði til norðurs. Það er 2 m á breidd, 0,3 m á hæð og torfhlaðið. Víða er

rof í garðlaginu vegna ágangs búpengings og deiglendis.

**Hættumat:** stórhætta, vegna framkvæmda

RA-621 Forn. á fl en einni jörð í Austur-Landeyjum

RA-621:005 heimild leið

A 441474 N 341296

Samkvæmt herforingjaráðskorti 48 SA frá 1908, lá leið til norðurs frá Önundarstöðum RA-119, hún sveigði til austurs að Butru og áfram að beitarhúsum enn austar. Leiðin myndaði 90°horn umhverfis nokkra bæi sem eru vestan og norðan hennar. Hluti leiðarinnar lendir innan áhrifasvæðis jarðstrengs sem var lagður sumarið 2019 á Suðurlandi, í landi Önundarstaða RA-119. Þegar var búið að leggja jarðstrenginn þegar skrásetjarar voru ferðinni. Hún var ekki rakin utan þess.

Leiðin lá á milli tveggja ræktaðra túna innan áhrifasvæðisins. Hún endaði skammt sunnan við garðlag og tóftir sem ekki voru skráðar í þetta sinn. Þetta er að öllum líkindum túngarður umhverfis heimatún Önundarstaða.

Engin ummerki leiðarinnar sjást innan áhrifasvæðis jarðstrengsins.

**Hættumat:** stórhætta, vegna framkvæmda

**Heimildir:** Herforingjaráðskort 48 SA 1908

**RA-621:006** heimild leið

A 441163 N 341457

Norðan og sunnan við áhrifasvæði jarðstrengsins í landi Önundarstaða RA-119, hlykkjast leið í framræstum mýrum. Leiðin liggur norður-suður en ekki er vitað hvert hún lá eða hver tilgangur hennar var. Til suðurs stefnir hún að afgirtu gerði og tóftum og áfram þaðan til suðurs. Hún er ekki sýnd á herforingjaráðskorti en er umfangsmikil engu að síður.

Innan áhrifasvæðisins er slétt tún og leiðin er horfin þar. Hún var ekki rakin utan áhrifasvæðisins að þessu sinni.

Engin ummerki leiðarinnar sjást innan áhrifasvæðis jarðstrengsins.

**Hættumat:** stórhætta, vegna framkvæmda

## 5. Niðurstöður

Alls var skráður 61 minjastaður innan úttektarsvæðanna fjögurra sem voru samtals um 50 km löng. Lengsta svæðið sem tekið var út var í Álftaveri (svæði II) og þar reyndust líka flestar minjar innan svæðis eða samanlagt 30 minjar. Landslagið á svæðunum er fjölbreytt en stór hluti úttektarsvæðanna var í úthögum jarða. Þó var farið í gegnum nokkur heimatún. Ljóst er að sérstaka varúð þarf að sýna alls staðar þar sem ráðgert er að fara inn í heimatún enda gildir sú meginregla um dreifingu minja að hún er hvergi eins þétt og í og við gömlu heimatúnin.

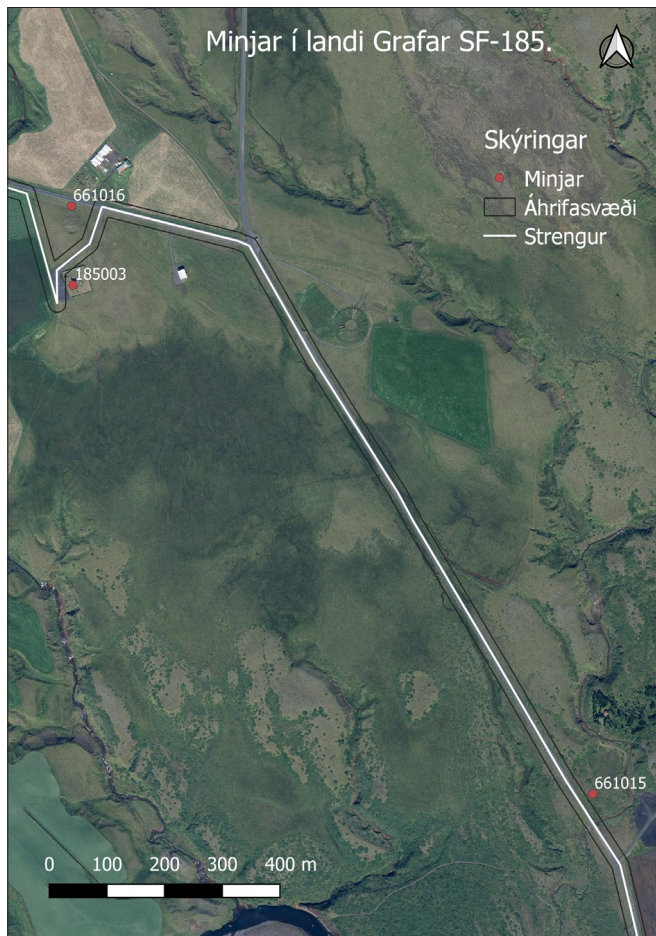
Við deiliskráningu er jafnan fylgt þeirri meginreglu að láta minjar njóta vafans og því eru skráðar minjar þótt ekki sé talið fullvíst að þær séu eldri en 100 ára (sem eru aldursmörk friðunar). Eins voru skráðir nokkrir staðir þar sem minjar eru óverulegar. Framkvæmdir eru gjarnan óafturkræfar og mikilvægt er að skrá allar upplýsingar um mannvistarleifar áður en að þeim kemur. Vakin er athygli á því að fyllstu varúðar ber að gæta þar sem eru þekktar minjar en lítil sem engin ummerki sjást á yfirborði. Staðreyndin er nefnilega sú að oft leynast talsverðar mannvistarleifar undir sverði þótt lítil ummerki sjáist á yfirborði. Það er því mikilvægt að ekki sé farið í framkvæmdir á slíkum stöðum án samráðs við Minjastofnun Íslands.

Þær minjar sem skráðar voru innan áhrifasvæða flokkast í stórhættu. Rétt er að taka fram að þegar hættumat er gert er metið hvort einhver hætta geti mögulega steðjað að fornleifum, ef ekki verði gripið sérstakra ráðstafana. Í flestum tilfellum er hættan hvorki talin óhjákvæmileg eða óyfirstíganleg heldur er hættumatinu ætlað að vekja athygli á því að framkvæmdir ógni umræddum minjastað og því þurfi að skoða framkvæmdir með tilliti til þeirra áhrifa sem þær hafa á staðinn. Hægt er að forðast rask á mörgum af þeim minjastöðum sem eru innan áhrifasvæðis með því að sýna aðgát í framkvæmdum, merkja minjastaði og í einhverjum tilfellum að breyta legu jarðstrengsins lítillaga. Hér neðar verða niðurstöður hvers svæðis teknar saman.

### Svæði I - Skaftártunga

Skráningin í Skaftártungu var unnin í júní 2019. Úttektarsvæðið var rúmlega 11 km að lengd og innan þess voru skráðar 14 fornleifar á þremur lögbýlum auk þjóðleiða (sem flokkast undir að vera á fleiri en einni jörð). Úttektarsvæðið var að stórum hluta meðfram Ljótastaðavegi 210, milli bæjanna Hlíðar SF-176 og Ljótastaða SF-184. Fyrirhuguð lega jarðstrengsins er að mestu í úthögum en fer jafnframt í gegnum tvö heimatún, í Borgarfelli SF-182 og Snæbýli SF-183. Allir minjastaðirnir sem skráðir voru innan svæðis höfðu áður verið aðalskráðir en voru heimsóttir aftur og mældir upp. Sé farið með aðgát er hægt að forða raski á öllum minjum utan bæjarhóla Borgarfells SF-182:001 og Snæbýlis SF-183:001.

Á bænum Gröf SF-185 eru þrjár minjastaðir innan áhrifasvæðisins. Norðvesturhorn kirkjugarðs Grafarkirkju SF-185:003 er 10 m austan við áætlaða miðlínu jarðstrengsins og hann



*Minjar í landi Grafar SF-185.*

Því innan áhrifasvæðis lagnar að hluta. Kirkjan er enn í notkun og mælst til að strengurinn verði plægður vestan við bílaplan hennar, þar er tengikassi fyrir. Um 80 m norðan við Grafarkirkju liggur gömul leið SF-661:016 þvert norðvestur-suðaustur yfir úttektarsvæðið og hvefur undir Ljótastaðaveg til vesturs. Leið þessi er sýnd á Herforingjaráðskorti 68 frá 1905 og lá hún frá Gröf að Hlíð og að Grafarvaði 176:034 þar sem hún tengist leið 012 að Hemru. Leiðinni var raskað innan úttektarsvæðisins þegar vegur var lagður að kirkjunni og sést lítið sem ekkert innan þess. Austarlega í landi Grafar, nærri landamerkjum við Hlíð SF-176, liggur önnur gömul leið SF-661:015 þvert norður-suður yfir úttektarsvæðið en yfirborðsummerki sjást ekki lengur um hana innan áhrifasvæðis. Leiðin lá að Austurbæjum, Búlandi og Hvammi, frá bæjum sunnar í tungunni, Borgarfelli, Gröf, Hemru, Hlíð og svo framvegis.

Á Borgarfelli SF-182 eru níu minjastaðir innan áhrifasvæðis, flestir í heimatúni. Á milli núverandi íbúðarhúss og nýlegra fjárhúsa er garðlag SF-182:019, innan vesturhluta úttektarsvæðisins. Það er 7 m vestan við miðlínu áætlaðrar lagnar en verði strengurinn plægður fast við veginn er hægt að forða garðlaginu frá raski. Austan við fyrrnefnt íbúðarhús voru tvö úthús SF-182:004 og SF-082:024 en öll yfirborðsummerki um bæði hús eru horfin. Úthúsin voru 5-9 m vestan við miðlínu fyrirhugaðs jarðstrengs. Túngarður SF-182:022 liggur innan áhrifasvæðis jarðstrengs á þremur svæðum. Allra syðst var túngarðurinn skammt norðan við garðlag SF-182:019 en sést ekki á yfirborði þar vegna sléttunar. Túngarðurinn er sýndur á túnakorti frá 1920 á þessu svæði. Nokkru norðar, í Bæjargili, milli núverandi íbúðarhúss og bæjarhóls SF-182:001 sést túngarðurinn innan áhrifasvæðis. Hann er sunnan við bæjarlækinn, í brekku. Nyrsti hluti hans er 15 m austan við miðlínu lagnar og vel hægt að forða raski á honum með því að sýna aðgát við lagninu strengsins. Óljós ummerki túngarðsins sjást svo einnig innan áhrifasvæðis lagnar allra nyrst í heimatúninu, við trjáreit sem þar er. Túngarðurinn sést sem kantur (austur-vestur) niður bratta brekku að hliði sem þar er nærri læk. Mögulegt er að op hafi verið á túngarðinum á þessum stað en hann sést ekki á yfirborði við lækinn. Austan við lækinn sést hann hins vegar aftur og þar er vírgirðing eftir honum endilöngum. Með því að taka strenginn í



*Minjar innan heimatúns Borgarfells og í næsta nágrenni.*

gegnum hliðið og vestan við lækinn mætti koma í veg fyrir rask á minjum. Norðaustan við bæjargil lágu traðir SF-182:012 að bæ 001. Þær eru horfnar af yfirborði en voru 15 m austan við miðlínu lagnar. Fyrirhugað er að plægja jarðstrenginn í norðurhluta bæjarhóls SF-182:001, við eða eftir malarvegi sem þar er. Bærinn stóð áður sunnan við veginn en afar líklegt er að sjálfur



*Minjar í landi Snæbýlis SF-183.*

bæjarhóllinn, þar sem mikilla minja er að vænta undir sverði, hafi náð norður fyrir veginn og því óhjákvæmilegt að framkvæmdum fylgi rask á honum. Leið SF-182:008 lá að bænum úr norðri, í gegnum fyrrnefnt hlið á túngarðinum. Götur sjást enn og liggja um úttektarsvæðið að hluta. Leið SF-661:019 sést norðvestan við svokallað Langagil, nærri brúnni yfir Tungufljót. Hún lá frá Gröf að Borgarfelli og áfram að Ljótastöðum og Snæbýli. Leiðin hefur legið norður-suður yfir úttektarsvæðið en engin yfirborðsummerki eru um hana innan úttektarsvæðis.

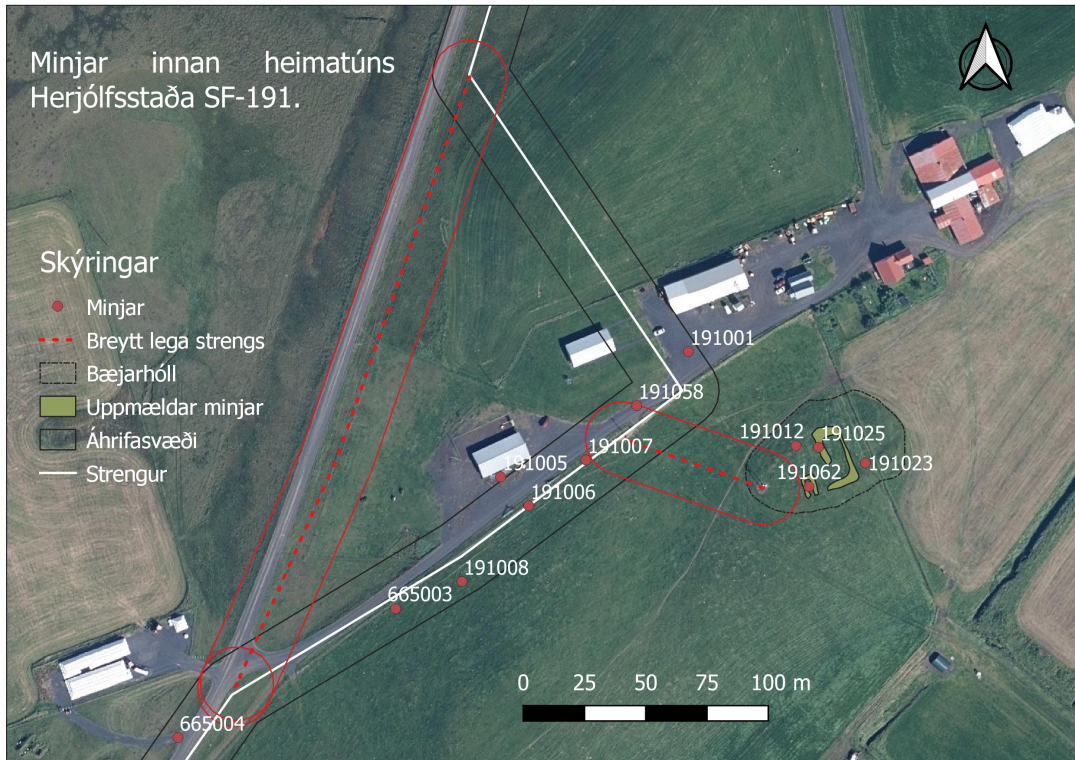
Á Snæbýli SF-183 voru tveir staðir skráðir innan áhrifasvæðisins. Sunnar er áætlað að strengurinn liggi fast vestan eða í vesturhluta bæjarhóls SF-183:001, þar sem nú er fjós og hlaða. Ekki er ólíklegt að minjar kunni að leynast þar undir sverði, en yfirborðsummerki benda ekki til mikillar uppsöfnunar mannvistaleifa á þessum slóðum. Norðar er Einarshaugur SF-183:005, um 8 m vestan við miðlínu lagnar. Með aðgæslu ætti að verahægt að tryggja það að framkvæmdir raski ekki haugnum.

## Svæði II - Álftaver

Skráningin í Álftaveri var unnin í júní 2019 og var úttektarsvæðið samtals um 19 km langt. Innan þess voru skráðir 30 minjastaðir á fimm lögbýlum auk þjóðleiða (sem flokkast undir að vera fornleifar á fleiri en einni jörð). Úttektarsvæðið var að stórum hluta meðfram Álfaversvegi 211 og Hryggjavegi 212. Það lá að mestu um úthaga jarða en fór jafnframt í gegnum fjögur heimatún; á Herjólfstöðum SF-191, Hraunbæ SF-192, Hraungerði SF-193 og Þykkvabæjarklaustri SF-194.

Á tveimur svæðum, í landi Herjólfstaða og Hraungerðis, töldu ábúendur hentugra að leggja jarðstrenginn á öðrum stað en ráðgert var og voru þær breytingatillögur því einnig skoðaðar með tilliti til fornleifa. Um smávægilegar breytingar var að ræða í báðum tilvikum. Hægt er að forða raski á flestum ef ekki öllum minjastöðum verið farið með gát og tekið tillit til legu þeirra við framkvæmdir

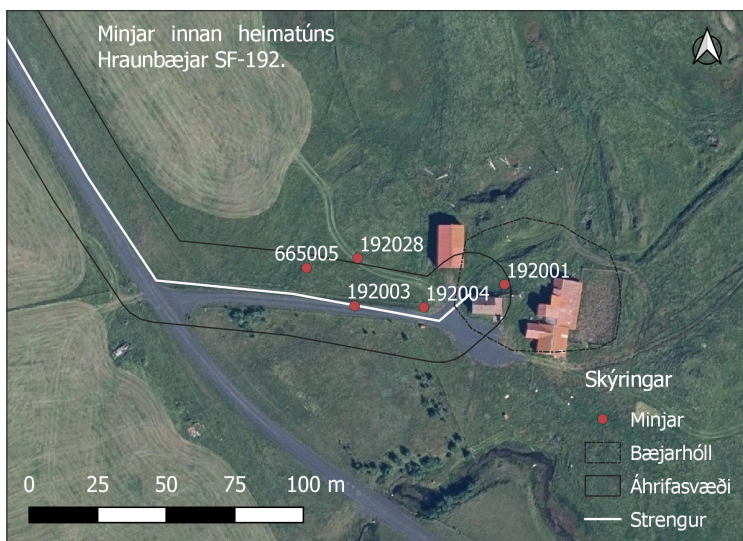
Á Herjólfstöðum eru 12 staðir innan áhrifasvæðisins og eru þeir allir nema einn innan gamla heimatúnsins. Einn minjastað sem kann að leynast innan svæðis, var ekki hægt að staðsetja með nákvæmum hætti. Það er Suðurbær SF-191:024 sem var á eða nærri Krosshól SF-191:023 en ekki er vitað nákvæmlega hvar. Verði upphafleg lega jarðstengsins fyrir valinu mun strengurinn fara þvert í gegnum bæjarhól Herjólfstaða SF-191:001. Þær breytingar sem ábúendur lögðu til eru sýndar á mynd á næstu blaðsíðu með rauðum lit. Lítil sem engin ummerki eru um uppsöfnun mannvistarlagu á bæjarhólnum og hefur honum þegar mikið verið raskað vegna ýmissa framkvæmda á síðustu áratugum. Traðir SF-191:058, kálgarður SF-191:005 og útihús SF-191:006-008 eru öll innan áhrifasvæðis, sama hvar farið verður með jarðstrenginn. Staðirnir eiga það sammerkt að engin yfirborðsummerki sjást lengur um þá þar sem þeim hefur þegar verið raskað með framkvæmdum. Auk þessara staða munu vesturendi Krosshóls SF-191:023, Suðurbær SF-191:024, kálgarður SF-191:025 og tóft SF-191:062 lenda innan áhrifasvæðis verði legu strengsins breytt. Rafmagnskassi er nú þegar í vestast á



*Upphafleg lega strengsins er hvít á myndinni, þær breytingar sem ábúandi lagði til eru rauðar.*

Krosshóli og þar er heimtaugin að bænum. Leið SF-665:004 lá rétt vestan við heimatúnið. Hún lá frá Herjólfstöðum að Höfðabrekku SF-202 í Dyrhólahreppi. Hún lá þvert í gegnum áhrifasvæðið en engin ummerki sjást um hana, yngri vegur Álftaversvegur 211 liggur á sömu slóðum nú.

Í landi Hraunbæjar SF-192 sem verið hefur í eyði síðustu 2-3 ár eru fimm minjastaðir innan áhrifasvæðis jarðstrengsins. Austast, innan áhrifasvæðisins, er bæjarhóll SF-192:001 en fyrirhugað er að strengurinn liggi að íbúðarhúsi sem var byggt 1910, vestarlega á bæjarhólnum.



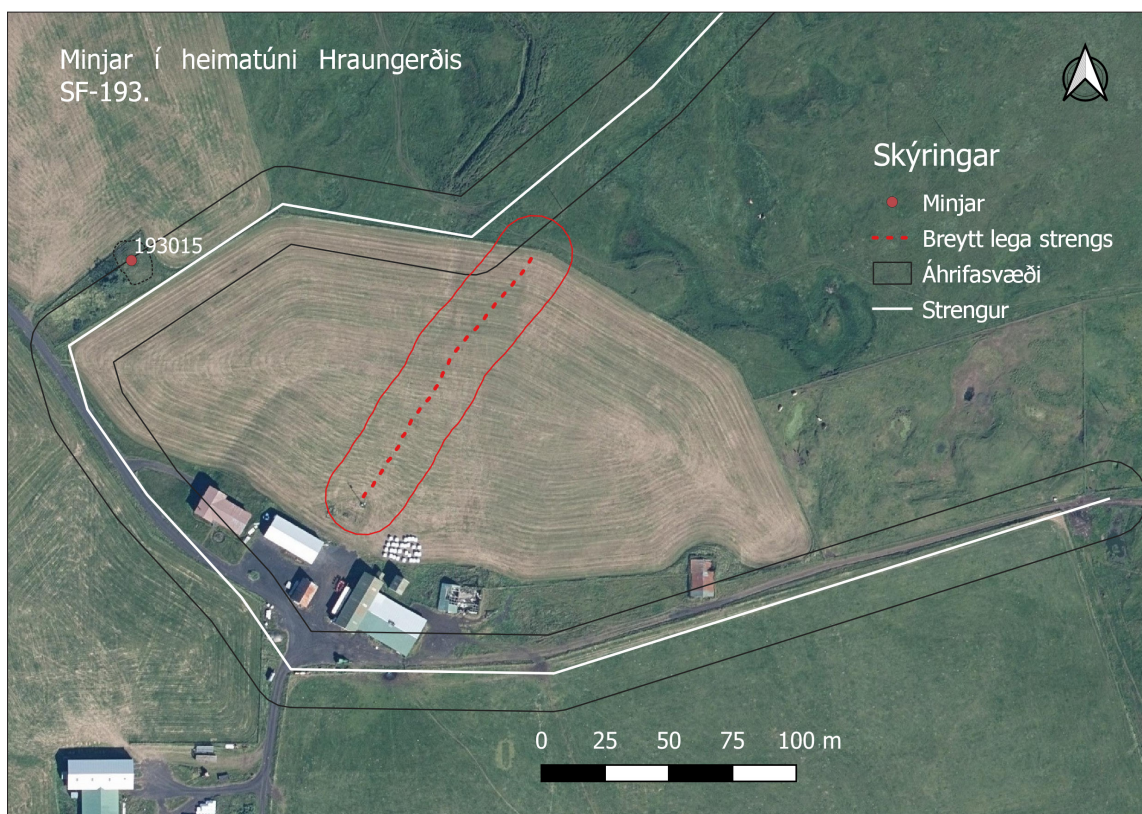
Ummerki um útihús SF-192:003 og 004 eru horfin af yfirborði en áætluð staðsetning þeirra er í miðlínu lagnar, fast norðan við núverandi veg að bænum. Ólíklegt er að miklar leifar um útihúsin hafi varðveist undir sverði þar sem flóð af völdum Kötlugoss 1918 skemmdi þetta svæði og þar hefur auk þess verið gerður upphlaðinn vegur. Traðir SF-192:028 lágu 12-15 m norðan við miðlínu áætlaðrar lagnar

*Minjar innan áhrifasvæðis í landi Hraunbæjar SF-182.*



en öll ummerki um þær eru horfin af yfirborði. Leið SF-665:005 lá til vesturs frá bænum á svæði sem varð illa úti í Kötlugosi 1918. Svæðið hefur gróið upp aftur en ummerki um leiðina eru horfin innan úttektarsvæðis. Þessi leið lá á milli Herjólfsstaða og Hraunbæjar og áftam til austurs að Norðurhjáleigu SF-197.

Í Hraungerði SF-193 er áætlað að leggja strenginn að bænum úr norðurátt, beygja til vesturs fyrir heimatúnið og leggja taugina að núverandi húsum að sunnanverðu og enda nokkuð austar. Ábúandi taldi betra að koma beint að bænum úr norðri, þar er tengikassi fyrir heimtaugina. Breytingarnar eru sýndar á mynd hér neðar með rauðum lit. Verði upphafleg lega fyrir valinu lendir mun hún liggja um 10 m austan við Grænuborg SF-192:015. Grænuborg er náttúrulegur hóll en örnefnið og gróðurfar í honum bendir til þess að mannvistarlæg séu þar að finna. Með því að sýna aðgát í lagning strengsins ætti auðveldlega að mega komast hjá raski á honum. Engar minjar eru innan áhrifasvæðis þeirrar legu lagnarinnar sem ábúandi lagði til.

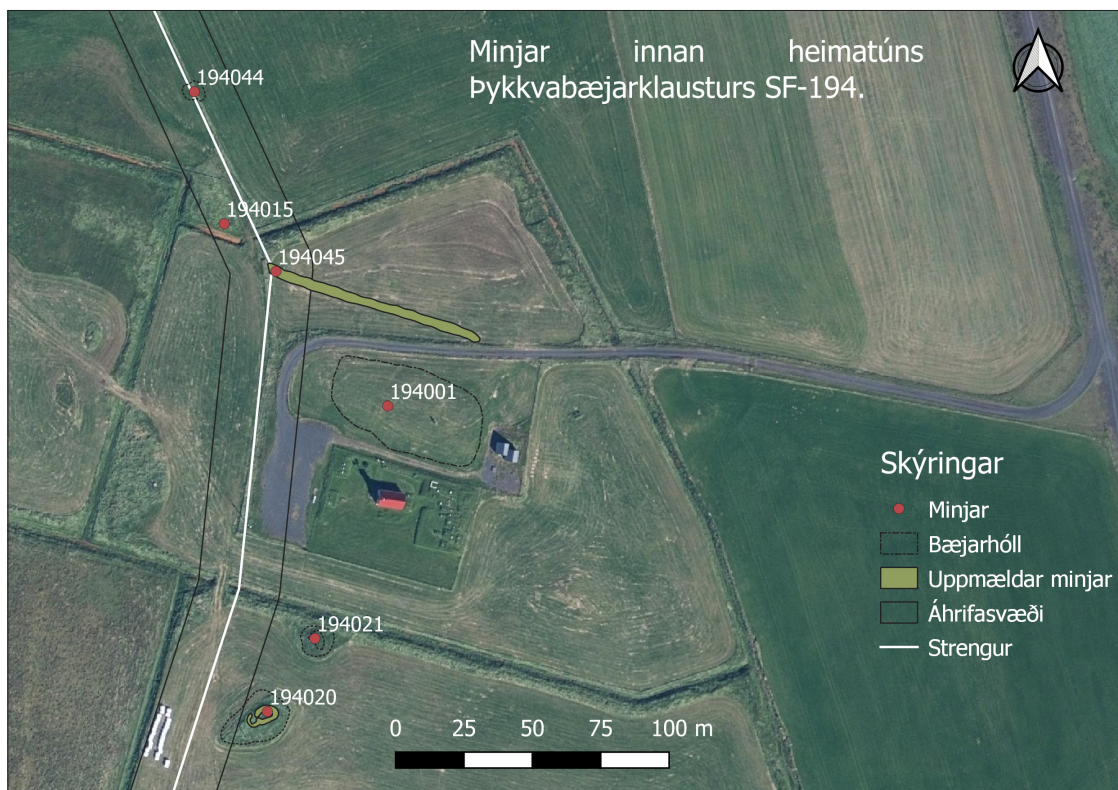


*Breyting á legu strengsins sem ábúandi lagði til er sýnd með rauðu. Upphafleg lega strengsins er hins vegar hvít.*

Í landi Þykkvabæjarklausturs SF-194 eru fimm staðir innan áhrifasvæðis jarðstrengsins. Nyrst er þúst SF-194:044, í miðlínu áætlaðrar lagnar. Samkvæmt túnakorti frá 1919 var úthús á þessum stað. Auðvelt ætti að vera að færa lögnina austar og komast þannig hjá raski á minjastaðnum. Um 40 m sunnar var útihús SF-194:015, 8 m vestan við áætlaða miðlínu strengsins. Engin yfirborðsummerki sjást um húsið en hugsanlegt að leifar þess leynist undir sverði. Ef hægt væri að leggja strengurinn vestan við skurð mætti forða raski á umræddum minjastað. Rúmum 20 suðaustar er garðlag SF-194:045. Það liggur til austurs frá miðlínu

áætlaðrar lagnar en verði fyrirhugaðri legu hnikað til vesturs ætti að vera hægt að forða staðnum frá raski.

Bæjarhóll SF-194:001, kirkja SF-194:002 og meint klaustur SF-191:003 eru 10 austan við áhrifasvæðið, utan þess. Sé tekið mið af umfangi og sögulegu mikilvægi þessara staða er mikilvægt að mikil aðgát sé höfð á þessu svæði enda ekki ólíklegt að minjar leynist undir sverði við bæjarhóllinn. Syðst eru minjar SF-194:020 og SF-191:021 eða svokallaðar Nunnutættur innan úttektarsvæðisins. Vesturhluti rústahóls 020 er innan áhrifasvæðisins en auðvelt er að forða raski með aðgát. Leið SF-665:006 lá þvert yfir úttektarsvæðið, norðaustan við Norðurhjáleigu SF-197 en engin yfirborðsummerki sjást um leiðina innan áhrifasvæðis. Þessi leið lá frá Norðurhjáleigu að Þykkvabæjarklaustri.



*Minjar innan heimatúns Þykkvabæjarklausturs SF-194.*

Í landi Mýra SF-199 eru tvær þjóðleiðir innan áhrifasvæðis, en í hvorugu tilfelli sjást yfirborðsummerki innan áhrifasvæðis. Leið SF-665:007 lá fast vestan við heimatúnið, þar er nú ræktuð tún. Leiðin lá til ASA frá Þykkvabæjarklaustri, þvert í gegnum heimatún Suðahúsness SF-198, yfir Landbrotsá að Mýrum, yfir ána Skálm og að ferju við bæinn Sanda SF-148 í Meðallandi. Leið SF-665:008 kom tvisvar við sögu innan áhrifasvæðis, annars vegar lá hún nærri vegamótum Hryggjavegar 212 og heimreiðar að Mýrum og hins vegar þvert yfir heimreiðina nokkru austar en er sem fyrir segir horfin á báðum stöðum. Leiðin lá VSV af leið 007 við ármót Skálmur og Kúðafljóts. Leiðin sameinaðist leið 009 sunnan við Mjóásvatn.

Í landi Jórvíkur SF-200 eru vörslugarðar SF-200:032\_1 og 032\_2 innan áhrifasvæðis,

fast við Hryggjaveg 212. Garðlag 032\_1 liggur til austurs frá miðlínu áætlaðrar lagnar, fast við Hryggjaveg 212. Garðlagið nær lengra til austurs en var ekki skoðað þar. Verði núverandi áætlun um legu strengsins að veruleika mun hún raska garðlaginu en komast má hjá raski með því að leggja strenginn sunnan Hryggjavegar. Garðlag 032\_2 er 100 m austar, þar sem vegurinn sveigir til suðurs. Garðlagið er 6-13 m vestan við áætlaða miðlínu strengsins og með því að sýna aðgát við framkvæmdir mætti forða skemmdum á því.

Í landi Holts SF-190 er þjóðleið SF-665:001 í miðlínu strengsins, milli heimreiðar að Skálmarbæ SF-189 og Hryggjavegar 212. Engin ummerki sjást um leiðina innan áhrifasvæðis en þar liggur nú Áltaversvegur 211. Leiðin lá frá Skaftártungu að Herjólfsstöðum. Þjóðleið SF-665:002 í landi Skálmar SF-189 liggur þvert í yfir áhrifasvæðið við læst hlið að bænum. Leiðin er horfin þar undir malarveg og sést ekki innan áhrifasvæðis. Þessi leið lá á milli Herjólfsstaða og Skámarbæja.

### Svæði III - Þingvellir

Fornleifaskráning innan áhrifasvæðis fyrirhugaðs jarðstrengs á Þingvöllum fór fram í tvennu lagi. Annars vegar í júlí og hins vegar í október. Á Þingvöllum voru tekin út fjögur aðskilin svæði innan þjóðgarðsins og skammt frá mörkum hans. Úttektarsvæðin voru samtals um 10 km löng og fá hér bókstaf til aðgreiningar. Svæðin voru í landi jarðanna Brúsastaða ÁR-464 og Kárastaða ÁR-462. Í öllum tilfellum mun ráðgerður strengur liggja um úthaga jaðranna og samanlagt voru skráðar sjö minjar innan þeirra.

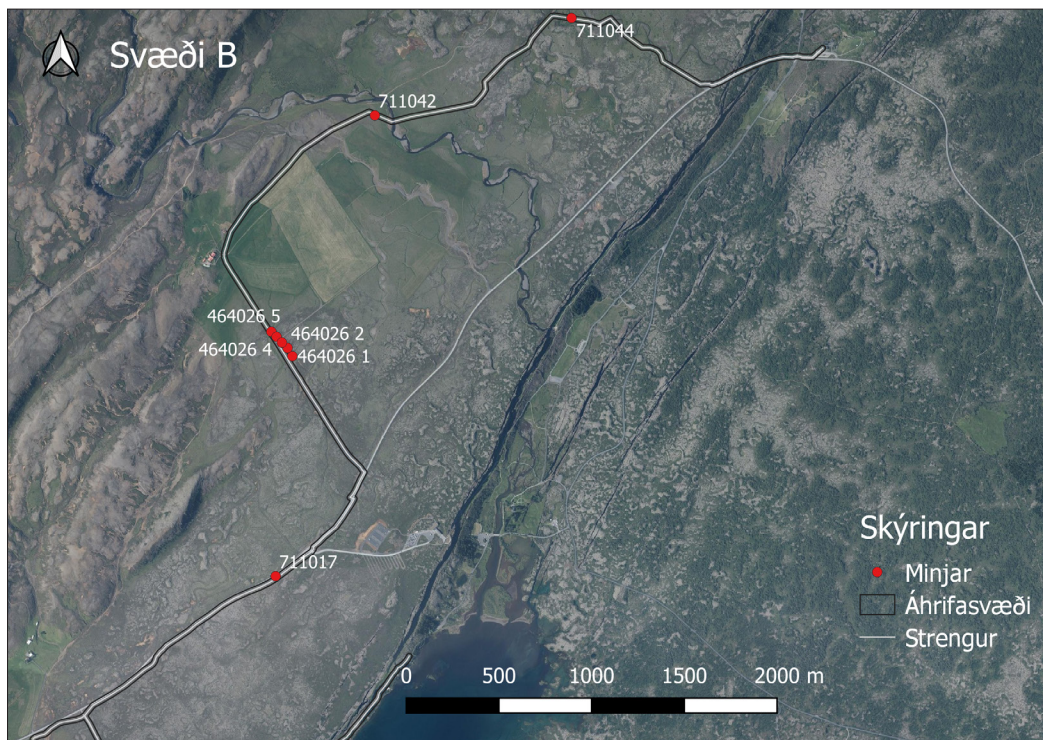
Svæði A er í landi Kárastaða ÁR-462, sunnan þjóðvegar. Þar er nú sumarhúsabyggð við Þingvallavatn. Úttektarsvæðið var um 700 m að langt norður-suður. Fyrirhugað er að leggja jarðstrenginn frá tengiboxi að sumarhúsum sem eru þar sunnar. Innan þessa svæðis var skráð ein fornleif, varða ÁR-462:044. Varðan er að öllum líkindum ekki forn en fær að njóta vafans og því tekin með í skráningu. Hennar er ekki getið í örnefnalýsingu Kárastaða. Sé farið með aðgát um svæðið er hægt að forða raski á



*Ein varða var skráð innan svæðis A.*

henni.

Svæði B er í landi Kárastaða og Brúsastaða. Það er um 7,7 km að langt og liggur meðfram Þingvallavegi 36, vegum að sumarbústöðum, yfir hraun og móa. Til vesturs hefst svæðið skammt norðan við svæði A og er fast við Konungsveg ÁR-711:017 í landi Kárastaða og Brúsastaða. Konungsvegurinn er malarborinn og ökufær á þessum slóðum og hefur eflaust verið haldið við og honum eitthvað breytt á síðustu árum. Óhjákvæmilegt virðist að strengurinn mun valda einhverju raski á veginum en best væri að plægja strenginn við hann. Við heimreið Brúsastaða er vörðuð leið ÁR-464:026. Leiðin hefur legið frá bæ og að Almannagjá en er horfin í tún á stærstum hluta áhrifasvæðis. Hún sést hins vegar austan þess og á stuttum kafla innan þess rétt áður en hún hverfur í slétt tún. Með því að sýna aðgát við framkvæmdir ætti að mega forða raski á leiðinni og vörðum sem þar eru. Leið ÁR-711:042 er innan áhrifasvæðis jarðstengsins, rétt vestan við Öxará en horfin þar í grónar áreyrar. Hún lá frá Brúsastöðum, framhjá Bárukoti ÁR-709:025 að leið ÁR-711:041 suðvestan við Múlakot ÁR-709:017. Leið ÁR-711:044 liggur þvert (norður-suður) gegnum áhrifasvæðið við svokallaðan Leirulæk og sést enn. Leiðin er enn nýtt sem gögnuleið og til hestaferða. Jarðstrengurinn mun liggja þvert yfir leiðina og ekki verður hægt að forða raski á henni. Leiðin liggur frá Stekkjargjá, yfir Leirulæk, að Svartagili ÁR-465.



*Svæði B er liggur meðfram Þingvallavegi, að Brúsastöðum og endar við þjónustumiðstöðina á Þingvöllum.*

Svæði C er í landi Kárastaða, sunnan Þjóðvegar, og er rúmlega 800 m að lengd. Þar er sumarhúsabyggð við Þingvallavatn, ofan við Rauðkúkusnes. Þar er áætlað að leggja rafstenginn nærri malarvegi að sumarhúsum við Efristíg, Neðristíg og Víkurveg. Viðarstígur ÁR-462:009

lá á sömu slóðum og malarvegurinn gerir nú og því innan áhrifasvæðis strengsins. Hann lá frá Þingvallavatni að bæ. Engin yfirborðsummerki sjást um eldri leið innan áhrifasvæðis og afar ólíklegt er að ummerki um hana hafi varðveist undir sverði. Varða ÁR-462:045 er 20 m austan við miðlínu fyrirhugaðs jarðstrengs, rétt utan við áhrifasvæðið. Hún ætti ekki að verða fyrir raski vegna framkvæmda en er tekin með á fornleifaskrá vegna nálægðar við áhrifasvæðið.

Svæði D er fast vestan við Þingvallavatn, ofan (vestan) við sumarhús við Valhallarstíg. Svæðið er um 1,4 km að lengd og ætlunin er að leggja jarðstrenginn austan við göngustíg sem þar er. Engar minjar fundust þar við vettvangsskráningu.



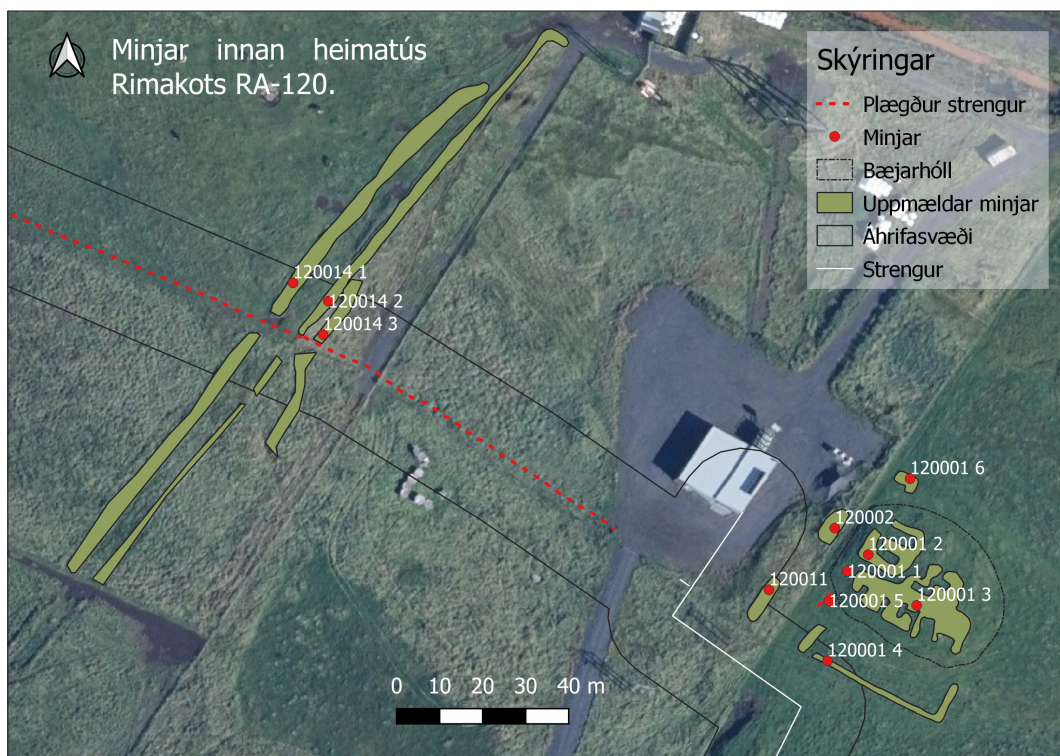
*Tvær minjar voru skráðar innan svæðis C.*

#### Svæði IV – Austur-Landeyjar

Skráningin í Austur-Landeyjum var unnin í maí og júní 2019. Úttektarsvæðið var samtals um 11 km langt. Innan þess voru skráðir 11 minjastaðir á þremur lögbýlum auk þjóðleiða (sem flokkast undir að vera fornleifar á fleiri en einni jörð). Úttektarsvæðið er að mestu í úthögum jarða en jafnframt er ráðgert að leggja strenginn í gegnum heimatún Rimakots RA-120. Þegar vettvangsvinnan var gerð var þegar búið að plægja jarðstrenginn í jörðu á vesturhluta svæðisins. Einn minjastaður, garðlag RA-119:020, var skemmdur af þessum sökum og það er Minjastofnunar Íslands að skera til um mótvægisáðgerðir ef þörf er á.

Syðst á úttektarsvæðinu, við Landeyjarhöfn eru heimildir um skipsflak RA-118:035. Ekki er vitað um af hvaða skipi flakið er og það er horfið. Þar sem flakið er merkt á herforingjaráðskorti frá 1908 er malarvegur, skammt norðan við byggingar í Landeyjahöfn. Það er ljóst að strandlengjan hefur færst út um 180 m á þessu svæði. Flakið er 10 m austan við miðlínu strengsins. Í landi Rimakots RA-120 voru skráðir sex minjastaðir innan úttektarsvæðis, flestir í heimatúni. Austast eru vörslugarðar RA-120:013 og 012. Garðlag 013 endar 17 m norðan við miðlínu áætlaðrar lagnar strengsins og ætti því ekki að verða fyrir raski vegna framkvæmda.

Garðlag 012 er 140 m vestar og liggur til norðurs frá miðlínu strengsins eins og hún er áætluð. Garðurinn hverfur þar undir uppkast úr vélgröfnum skurði en ráðgerðar framkvæmdir við strenginn munu óhjákvæmilega raska honum frekar. Skammt austan við spennistöð RARIK er bæjarhóll Rimakots RA-120:001 og var upphaflega ráðgert að strengurinn skyldi liggja í vesturjaðri hans. Á honum eru miklar rústir og var því ákveðið að breyta legu strengsins og hann lagður suðvestan við hólinn. Með þeim hætti var komið í veg fyrir rask á minjum. Upphafleg hönnun gerði einnig ráð fyrir að farið væri í gegnum kálgarð RA-120:011. Til að koma í veg fyrir skemmdir á honum var ákveðið að breyta legu og fara skammt sunnan hans. Útihús RA-120:002 er rétt utan áhrifasvæðis (og því í lítilli hættu vegna framkvæmda) en það er nú þegar mikið raskað vegna framkvæmda við malarplan og lagningu ljósleiðara á síðustu árum. Túngarðar RA-120:014 eru nokkuð vestan við spennistöð RARIK. Þegar skrásetjarar komu á vettvang til að taka út umrætt svæði var búið að leggja jarðstrenginn í jörðu en garðlögunum hafði ekki verið raskað við framkvæmdirnar þar sem strengurinn liggur í gegnum rask sem varð fyrir allmörgum árum vegna lagningu vírgirðingar fast norðar.



*Rauða línan sýnir hluta af strengnum sem þegar var búið að plægja í jörðu áður en skrásetjarar voru kallaðir til.*

Í landi Önundarstaða RA-119 voru þrjú minjastaðir skráðir innan áhrifasvæðis strengsins en þegar var búið að leggja jarðstrenginn á þessu svæði þegar fornleifafraeðingar komu á vettvang. Austast var garðlag RA-119:020, það liggur norðaustur-suðvestur og var að öllum líkindum túngarður. Frekari skráningu þarf til þess að skera úr um hlutverk þess. Plægt hafði verið í gegnum garðlagið sem er útflatt og grasivaxið. Það er Minjastofnunar að ákvarða hvort

einhverra mótvægisáðgerða sé þörf. Nokkrum metrum vestar lá leið RA-621:005 en engin ummerki sjást um hana innan áhrifasvæðisins. Leiðin lá til norðurs frá Öndarstöðum, sveigði til austurs að Butru og áfram að beitarhúsum enn austar. Leið RA-621:006 er 350 m vestar og sést beggja vegna við gróið tún. Ekki er vitað hvaðan leiðin lá en hægt er að rekja hana á loftmynd um langan veg, beggja vegna áhrifasvæðisins. Aðalskrá þarf þetta svæði til þess að fá nánari upplýsingar um leiðina. Strengurinn var plægður þvert í gegnum túnið og á því svæði voru öll yfirborðsummerki um leiðina horfin.

Í Lágafelli RA-123 er áveitugarður RA-123:019 sem nær þvert yfir áhrifasvæðið en til stendur að leggja jarðstrenginn í gegnum rof á honum og með aðgát ætti því að vera hægt að koma í veg fyrir frekari skemmdir á honum.

Minjastofnun Íslands mun taka endanlega afstöðu til þeirra minjastaða sem eru innan áhrifasvæðis og hvort einhverra mótvægisáðgerða sé þörf. Það er Minjastofnunar að skoða hvort ástæða er til að aðhafast vegna þeirra tilfella þar sem strengur var lagður áður en fornleifafræðingar voru kallaðir til að taka út svæði og þá sér í lagi til þeirra tilfella þar sem minjar voru skemmdar. Að lokum má minna á 22. og 23. grein laga um menningarminjar en þar segir: „Fornleifum, sbr. 3. mgr. 3. gr., jafnt þeim sem eru friðlýstar sem þjóðminjar og þeim sem njóta friðunar í krafti aldurs, má enginn, hvorki landeigandi, ábúandi, framkvæmdaraðili né nokkur annar, spilla, granda eða breyta, hylja, laga, aflaga eða flytja úr stað nema með leyfi Minjastofnunar Íslands.“ Ennfremur segir: „Finnist fornminjar sem áður voru ókunnar, t.d. undir yfirborði jarðar, sjávar, vatns eða í jökli, skal skýra Minjastofnun Íslands frá fundinum svo fljótt sem unnt er. Sama skylda hvílir á landeiganda og ábúanda er þeir fá vitneskju um fundinn.“

Heimildir:

Án höf. 1999. Þingvallahreppur. Aðkoma að þjóðgarði í landi Brúsastaða og Svartagils. Deiliskipulag – tillaga. Landslag ehf. Reykjavík.

Bjarni F. Einarsson. 2017. *Fornleifasrkáning í Þingvallapjóðgarði vegna mats á umhverfisáhrifum breikkunar vegar*. Reykjavík: Fornleifafræðistofan.

Björn Lárusson. 1967. *The Old Icelandic Land Registers*. C.W.K. Gleerup: Lund

**DI:** *Diplomatarium Islandicum eða Íslenzkt fornbréfasafn* I, II, IV, V, VI, VII, VIII, XI, XII, XIII, XV. 1853-1976. Kaupmannahöfn/Reykjavík.

Eggert Ólafsson og Bjarni Pálsson. 1943. *Ferðabók Eggerts Ólafssonar og Bjarna Pálssonar. II. bindi*. Ísafoldarprentsmiðja. Reykjavík

Elín Ósk Hreiðarsdóttir og Kristborg Þórsdóttir. 2016. *Fornleifar í Skaftártungu II: Fornleifaskráning í Hlíð, Borgarfelli, Snæbýli, Ljótarstöðum, Gröf og Hemru*. FS636-13024. Reykjavík: Fornleifastofnun Íslands.

**FF:** *Frásögur um fornaldarleifar 1817-1823 II*. 1983. Sveinbjörn Rafnsson bjó til prentunar. Reykjavík: Örn og Örlygur.

Gísli Sigurðsson. 1998. *Fjallajarðir og Framafréttur Biskupstungna. Árbók Ferðafélags Íslands 1998*. Reykjavík: Ferðafélag Íslands.

Hannes Þorsteinsson. 1923. „Rannsókn og leiðrjettingar á nokkrum bæjarnöfnum á Íslandi.“ Árbók hins íslenska fornleifafélags 1923. Reykjavík: Ísafoldarprentsmiðja, bls. 1-96.

Kristjana Vilhjálmsdóttir. 2015. *Svæðisskáning fornleifa í Bláskógabyggð*. FS584-15221. Reykjavík: Fornleifastofnun Íslands.

**JÁM I-II:** *Jarðabók Árna Magnússonar og Páls Vídalíns*. 1918-1921. Kaupmannahöfn: S.L. Möller.

Jón Þorkelsson. 1921-1923. „Um klaustrin. Eftir Árna Magnússon.“ *Blanda*. 2. bindi, 4.-6. hefti. Sögufélagið gaf út. Reykjavík: Félagsprentsmiðjan, bls. 32-47.

**JJ:** J. Johnsen: *Jarðatal á Íslandi*. 1847. Kaupmannahöfn.

Kommissionen for det Arnamagnæanske legat. 1930. *Árni Magnússons levned og skrifter*. Kaupmannahöfn: Gyldendal.

Margrét Hrönn Hallmundsdóttir. 2013. *Fornleifakönnun í friðlandinu við Gullfoss*. Bolungarvík: Náttúrustofa Vestfjarða.

*Ný Jarðabók fyrir Ísland*. 1861. Jarðabókaútgáfan: Kaupmannahöfn.

Ragnheiður Gló Gylfadóttir o.fl. 2017. *Aðalskráning fornleifa í Skeiða- og Gnúpverjahreppum I: Húsatóftir og Skaftholt*. FS660-16241. Reykjavík: Fornleifastofnun Íslands.



Ragnheiður Gló Gylfadóttir. 2019. *Deiliskráning innan Holtslóðar, Neðri-Dal í Bláskógabyggð*. FS757-19261. Reykjavík: Fornleifastofnun Íslands.

**SB II:** *Sunnlenskar byggðir II: Flóinn*. 1981. Páll Lýðsson (ritstjóri). Reykjavík: Búnaðarsamband Suðurlands.

**SB IV:** 1985. *Sunnlenskar byggðir IV*. Guðmundsson, J., Jónsson, J. og Guðjónsson, O. (ritstj.). Búnaðarsamband Suðurlands.

Sædis Gunnarsdóttir. 2000. *Meningarminjar í Rangárvallasýslu*. FS121-9902-3. Reykjavík: Fornleifastofnun Íslands.

**SSÁ:** *Árnessýsla. Sýslu- og sóknarlýsingar Hins íslenska bókmenntafélags 1839-1843 og lýsing Ölfushrepps anno 1703 eftir Hálfván Jónsson*. 1979. Svavar Sigmundsson (ritstjóri). Reykjavík: Sögufélag.

**SSR:** *Rangárvallasýsla. Sýslu og sóknalýsingar Hins íslenska bókmenntafélags 1839-1845, 1856 og 1872-1873*. 1968. Reykjavík: Sögufélag.

**SSSk:** *Skaftafellssýsla: sýslu- og sóknalýsingar Hins íslenska bókmenntafélags 1839-1873*. 1997. Reykjavík: Sögufélag.

Valgeir Sigurðsson. 1999. *Landeyingabók. Austur-Landeyjar*. Gunnarshólmi: Austur Landeyjar.

Þorvaldur Thoroddsen. 1899. *Landskjálftar á Íslandi*. Kaupmannahöfn: Hið íslenska bókenntafélag.

Óútgefnar heimildir:

Dönsku Herforingjaráðskortin. 1905-1910. *Kort 36 SA, 37 NA, 49 NA, 68 SA, 69 NA*. Vefslóð: <https://islandskort.is/is/category/list/29;jsessionid=95339F38A8E33113740DBA2E86696345>

Ísleif: Menningarsögulegt gagnasafn. Reykjavík: Fornleifastofnun Íslands.

Landmælingar Íslands. *Bæjarteikningar Dana 1904*. Varðveittar á Landmælingum Íslands aðgengilegar á eftirfarandi vefslóð: <http://atlas.lmi.is/kortasja/>

Lög nr. 80 um menningarminjar. Vefslóð: <https://www.althingi.is/lagas/nuna/2012080.html>

Þjóðskjalasafn Íslands. 2019. Túnakort í Austur-Landeyjum frá 1927. Vefslóð: <http://testbirting.manntal.is/Default.aspx>

Þjóðskjalasafn Íslands. 2019. Túnakort í Álftavershreppi frá 1920. Vefslóð: <http://testbirting.manntal.is/Default.aspx>

Þjóðskjalasafn Íslands. 2019. Túnakort í Skaftártunguhreppi frá 1920. Vefslóð: <http://testbirting.manntal.is/Default.aspx>

Þjóðskjalasafn Íslands. 2019. Túnakort í Þingvallahreppi frá 1920. Vefslóð:  
<http://testbirting.mamntal.is/Default.aspx>

Ö-Borgarfell: Án ártals. Örnefnaskrá Borgarfells. Ari Gíslason skráði eftir Vigfúsi Sæmundssyni. Örnefnasafn Stofnunar Árna Magnússonar í íslenskum fræðum.

Ö-Herjólfsstaðir: Án ártals. Örnefnaskrá Herjólfsstaða. Hannes Hjartarson skráði. Örnefnasafn Stofnunar Árna Magnússonar í íslenskum fræðum.

Ö-Hraunbær: 1966. Örnefnaskrá Hraunbæjar. Þórður Tómasson skráði. Örnefnasafn Stofnunar Árna Magnússonar í íslenskum fræðum.

Ö-Hraungerði: 1966. Örnefnaskrá Hraungerðis. Þórður Tómasson skráði. Örnefnasafn Stofnunar Árna Magnússonar í íslenskum fræðum.

Ö-Jórvík: Án ártals. Örnefnaskrá Jórvíkur. Jón Ísleifsson skráði. Örnefnasafn Stofnunar Árna Magnússonar í íslenskum fræðum.

Ö-Kárastaðir: 1974. Örnefnaskrá Kárastaða. Vigdís M. Sveinbjörnsdóttir skráði eftir Guðbirni Einarssyni. Örnefnasafn Stofnunar Árna Magnússonar í íslenskum fræðum.

Ö-Snæbýli: 1964-1968. Örnefni í landi Snæbýlis. Magnús Finnbogason skráði eftir Jóhannesi Björnssyni. Ari Gíslason fór yfir með Jóhannesi árið 1964. Vigfús Gestson frá Ljótastöðum fór einnig yfir og Siggeir og Árni Jóhannessynir árið 1968. Örnefnasafn Stofnunar Árna Magnússonar í íslenskum fræðum.

Ö-Þykkvabæjarklaustur: Án ártals. Örnefni í landi Norðurhjáleigu, Þykkvabæjarklaustri, Hraungerði og Sauðhúsnesi. Magnús Finnbogason skráði eftir Jóni Gíslasyni en síðar fór Brynjólfur Oddson yfir og lagfærði.

Heimildamenn:

Jóhannes Gissurarson, Herjólfsstöðum

Kristbjörg Hilmarsdóttir, Þykkvabæjarklaustri

Ólafur Björnsson, Gröf

Ragnar Jónsson, Brúsastöðum

Sigfús Sigurjónsson, Borgarfelli

Þórarinn Eggertsson, Hraungerði

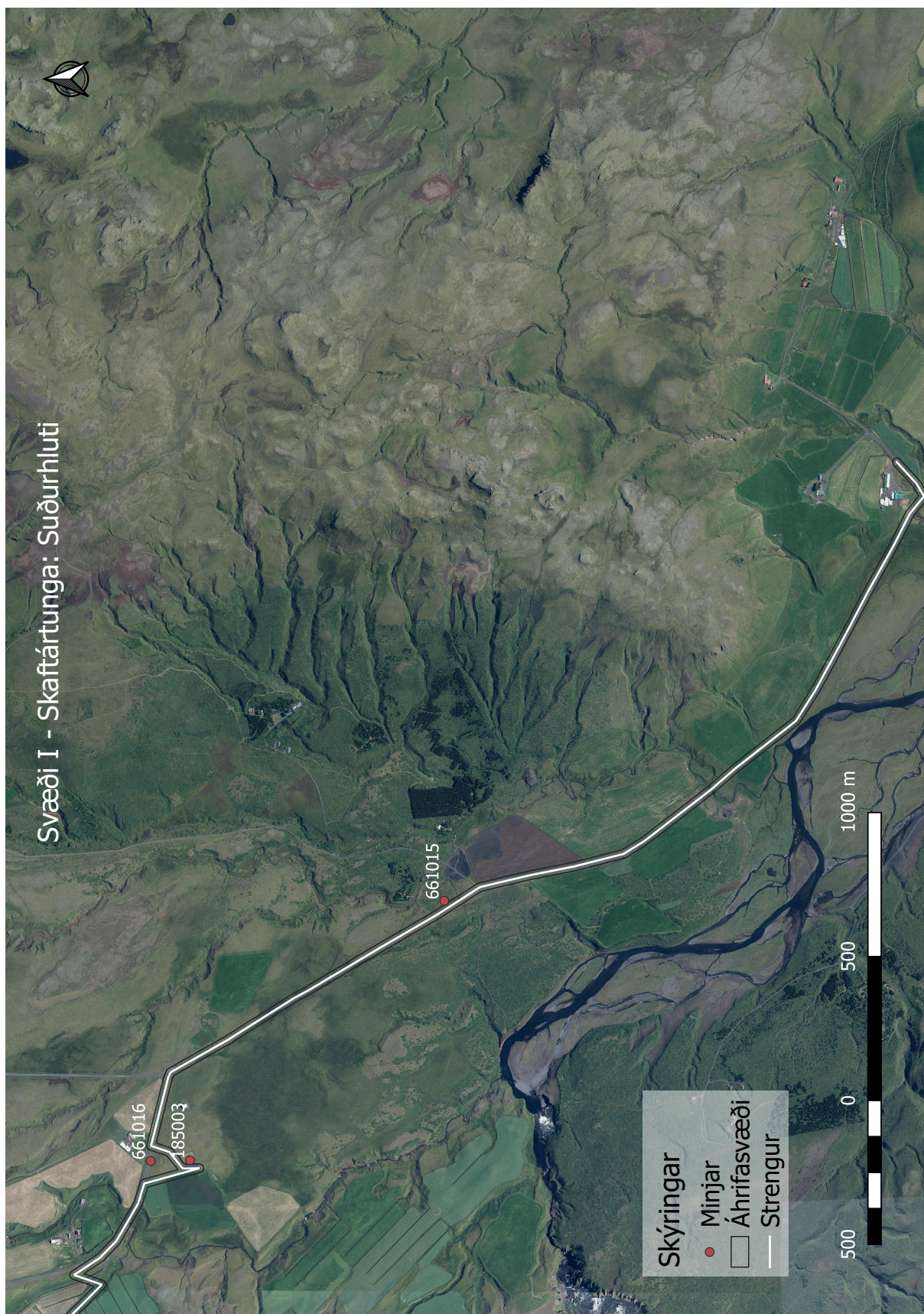
Hnitaskrá: ISN93

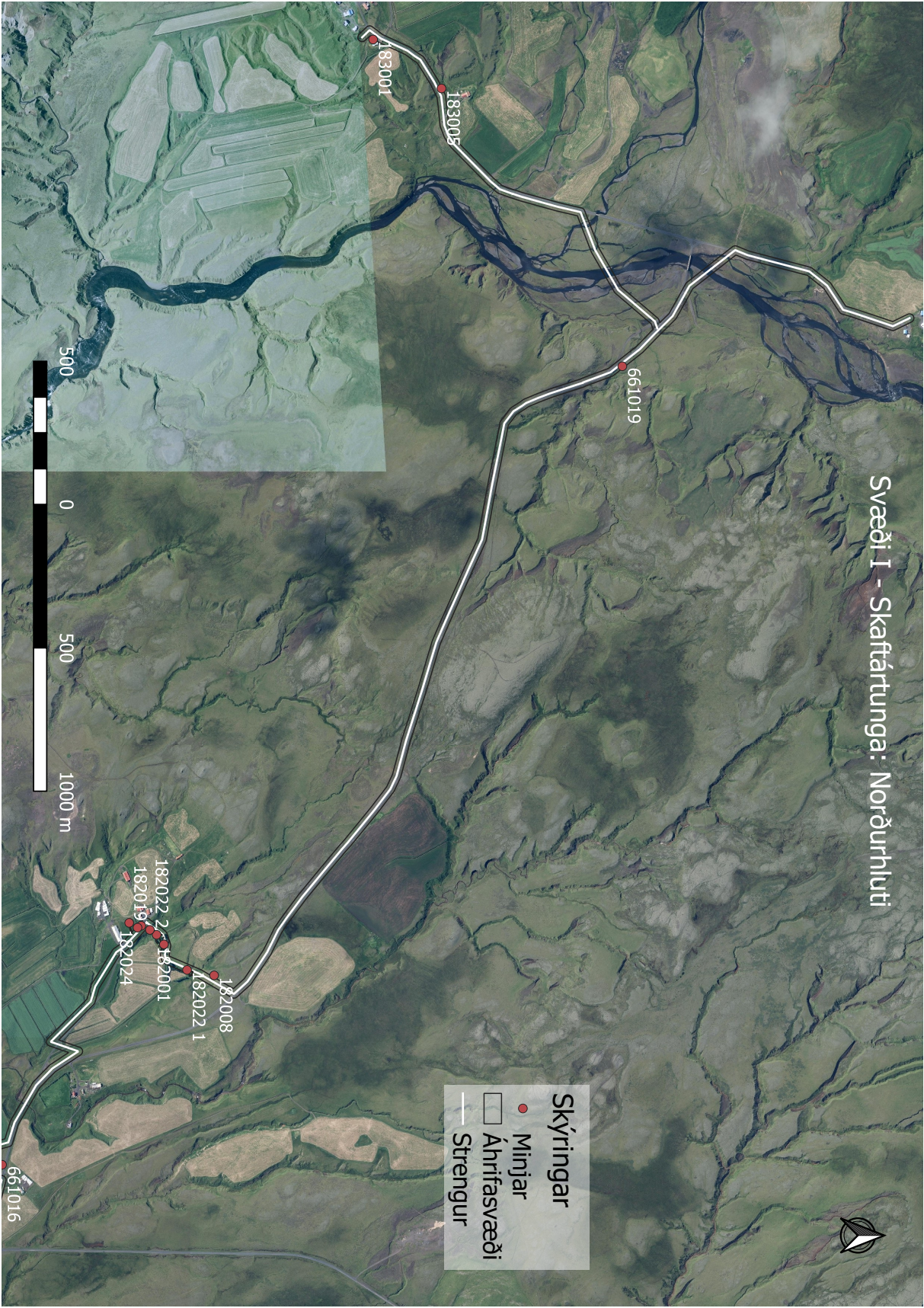
<i>Samtala</i>	<i>easting</i>	<i>northing</i>
ÁR-462:009	395087.892	417401.491
ÁR-462:044	394629.475	416996.779
ÁR-462:045	395100.036	417425.988
ÁR-711:017	395900.400	418541.338
ÁR-711:042	396435.455	421025.919
ÁR-711:044	397496.422	421550.990
RA-11:9020	441524.751	341259.799
RA-118:035	444308.368	336873.741
RA-120:001 1	442015.763	341023.139
RA-120:001 2	442020.672	341026.992
RA-120:001 3	442031.926	341015.204
RA-120:001 4	442011.198	341002.267
RA-120:001 5	442011.515	341016.284
RA-120:001 6	442030.395	341044.675
RA-120:002	442012.897	341033.162
RA-120:011	441997.596	341018.812
RA-120:012	442304.728	340773.756
RA-120:013	442445.070	340741.605
RA-120:014 1	441886.934	341090.224
RA-120:014 2	441895.136	341085.971
RA-120:014 3	441893.921	341078.174
RA-121:019	441352.315	343184.625
RA-621:005	441475.026	341296.570
RA-621:006	441164.128	341456.285
SF-182:001	522122.916	358361.077
SF-182:004	522057.916	358281.924
SF-182:008	522231.110	358536.358
SF-182:012	522089.427	358335.576
SF-182:019	522047.799	358239.914
SF-182:022 1	522212.261	358441.797
SF-182:022 2	522072.358	358312.109
SF-182:024	522064.578	358269.094
SF-183:001	518964.642	359091.323
SF-183:005	519135.471	359330.120
SF-185:003	522894.502	357658.886
SF-191:001	528736.301	335612.840

SF-191:005	528659.654	335561.693
SF-191:006	528671.157	335549.861
SF-191:007	528694.493	335568.595
SF-191:008	528643.878	335518.967
SF-191:012	528780.233	335574.370
SF-191:023	528808.609	335567.324
SF-191:025	528789.418	335573.810
SF-191:062	528785.511	335557.715
SF-191-058	528715.220	335590.802
SF-192:001	528723.851	333698.017
SF-192:003	528669.135	333690.257
SF-192:004	528694.396	333689.756
SF-192:028	528670.310	333707.460
SF-193:015	531269.837	332939.556
SF-194:001	531665.910	333333.893
SF-194:015	531606.091	333400.581
SF-194:020	531621.860	333222.034
SF-194:021	531639.249	333248.792
SF-194:044	531595.196	333448.901
SF-194:045	531624.994	333383144
SF-200:032 1	531591.821	336575.160
SF-200:032 2	531771.573	336114.247
SF-464:026 1	395990.508	419727.956
SF-464:026 2	395964.492	419772.184
SF-464:026 3	395934.151	419801.116
SF-464:026 4	395905.481	419832.356
SF-464-026 5	395877.262	419859.535
SF-661:015	523796.310	356775.115
SF-661:016	522892.091	357796.011
SF-661:019	520105.133	359961.208
SF-665:001	528534.946	337010.166
SF-665:002	529653.898	337794.125
SF-665:003	528616.818	335507.833
SF-665:004	528527.937	335455.230
SF-665:005	528651.623	333703.910
SF-665:006	531495.717	333834.596
SF-665:007	533402.947	333899.896
SF-665:008 1	533043.285	334188.391
SF-665:008 2	532825.957	334191.452

Minjakort:







Sveði I - Skafártunga: Norðurhluti

**Skyringar**  
 • Minnjar  
 □ Áhrifasveði  
 — Strengur

500  
 0  
 500  
 1000 m

500









# Svæði III - Þingvellir: Yfirlit



