

Anna Lía Guðmundsdóttir

Fornleifaskráning Laugarness vegna mats á umhverfisáhrifum Sæbrautar



Minjasafn Reykjavíkur
Árbæjarsafn
Skýrsla nr 103
Reykjavík 2003

Efnisyfirlit

1.	Inngangur.....	3
2.	Almennt um verndun fornleifa og tilgang skráningar.....	3
3.	Fornleifaskráning.....	5
4.	Saga Laugarness – 181165-230.....	5
5.	Hluti af fornleifaskrá jarðarinnar Laugarness.....	9
	Laugarnes 181165 230-1.....	9
	Laugarnes 181165 230-2.....	9
	Laugarnes 181165 230-3.....	10
	Laugarnes 181165 230-4.....	10
	Laugarnes 181165 230-5.....	10
	Laugarnes 181165 230-6.....	10
	Laugarnes 181165 230-7.....	11
	Laugarnes 181165 230-23.....	11
	Laugarnes 181165 230-24.....	11
	Laugarnes 181165 230-25.....	12
	Laugarnes 181165 230-27.....	12
	Laugarnes 181165 230-28.....	12
	Laugarnes 181165 230-29.....	13
	Laugarnes 181165 230-30.....	13
	Laugarnes 181165 230-31.....	13
	Laugarnes 181165 230-83.....	13
	Laugarnes 181165 230-84.....	14
	Laugarnes 181165 230-85.....	14
	Laugarnes 181165 230-86.....	15
	Laugarnes 181165 230-87.....	15
	Laugarnes 181165 230-88.....	16
	Laugarnes 181165 230-89.....	16
6.	Rannsóknir í Laugarnesi.....	17
7.	Jarðrask í Laugarnesi.....	17
8.	Niðurstöður.....	18
	Heimildaskrá.....	20
	Viðauki.....	21

Myndaskrá

Mynd 1.	Laugarnesjörðin.....	5
Mynd 2.	Laugarnesstofan.....	8
Mynd 3.	Hluti af herforingjaráðskorti 1909.....	9
Mynd 4.	Hluti af korti frá 1927.....	9
Mynd 5.	Túngarður við Laugarnes. Hluti af korti frá 1927.....	10
Mynd 6.	Laugarnesspítali.....	12
Mynd 7.	Staðsetning Laugarnesspítala.....	12
Mynd 8.	Rúst við Barnhól.....	14
Mynd 9.	Staðsetning jarðsjár-mælilína í Laugarnesi	17
Mynd 10.	Friðlýsingarskjal Laugarnes-kirkjugarðs 1930.....	22
Mynd 11.	Friðlýsingarskjal bæjarhóls Laugarnes 1987.....	23
Mynd 12.	Laugarnes 1927-30.....	24
Mynd 13.	Laugarnes 1952.....	24
Mynd 14.	Samsett kort, grunnur úr Borgarvefsjánni og yfirlagt kort frá 1927-30.....	25
Mynd 15.	Samsett kort, grunnur úr Borgarvefsjánni og yfirlagt kort frá 1950.	26
Mynd 16.	Minjastaðir í Laugarnesi.....	27
Mynd 17.	Grunnmynd af væntanlegum framkvæmdum.....	28
Mynd 18.	Þversnið 1.....	29
Mynd 19.	Þversnið 2.....	30
Mynd 20.	Þversnið 3.....	31

1. Inngangur

Minjasafn Reykjavíkur – Árbæjarsafn annast minjavörslu í Reykjavík. Í skýrslu þessari eru skráðar þær fornleifar sem eru í nágrenni við væntanlegar framkvæmdir þ.e.a.s. fornleifar við bæjarhólinn í Laugarnesi auk annarra minja á nesinu. Það sem er sérstakt við þessa framkvæmd er að hluti af endurnýjun götunnar er innan 20m friðhelgi friðlýstra fornleifa. Kirkjugarðurinn var friðlýstur árið 1930 og bæjarhóll Laugarness árið 1987 (sjá viðauka).

Skráning fornleifanna byggir á eldri skrá að hluta þ.e.a.s. fornleifaskráningu Bjarna F. Einarssonar frá 1993, *Greinargerð um fornleifar á Laugarnesi í Reykjavík*. Árið 1999 fór fram svæðisskráning á hluta jarða í Reykjavík í samvinnu við Þjóðminjasafn Íslands. Það verk var að mestu unnið af Birnu Gunnarsdóttur fornleifafræðingi og Gunnari Bollasyni sagnfræðingi. Sú skráning miðaðist við svæðisskipulagsstig og því var mesta áherslan lögð á skráningu fornleifa úr heimildum og sögu jarðarinnar. Nú hefur þessi skráning verið yfirfarin, endurunnin og bætt. Nákvæmni hennar miðast við það skráningarform sem nægir við gerð deiliskipulags og ætti því að vera tæmandi fyrir þessa framkvæmd. Í lok skýslunnar eru dregnar saman niðurstöður um fornleifarnar og gerð áætlun um rannsóknir og verndun þeirra samhliða framkvæmdum á svæðinu.

2. Almenn um verndun fornleifa og tilgang skráningar

Í þjóðminjalögum 107/2001¹ kemur fram að skylt sé að skrá fornleifar á skipulagsskyldum svæðum áður en gengið er frá skipulagi eða endurskoðun þess. Tilgangur þjóðminjalaganna er að stuðla að verndun menningarsögulegra minja og tryggja að íslenskur menningararfur flytjist óspilltur til komandi kynslóða. Meðal þess sem telst til menningararfsins eru fornleifar sem í 9. grein þjóðminjalaga eru skilgreindar þannig:

Til fornleifa teljast hvers kyns leifar fornra mannvirkja og annarra staðbundinna minja sem menn hafa gert eða mannaverk eru á, svo sem:

- a. búsetulandslag, byggðaleifar, bæjarstæði og bæjarleifar ásamt tilheyrandi mannvirkjum og öskuhaugum, húsaleifar hvers kyns, svo sem kirkna, bænahúsa, klaustra og búða, leifar af verbúðum, naustum, verslunarstöðum og byggðaleifar í hellum og skútum.
- b. vinnustaðir þar sem aflað var fanga, svo sem leifar af seljum, verstöðvum, bólum, mógröfum, kolagröfum og rauðablæstri.
- c. gömul tún- og akurgerði, áveitumannvirki og leifar eftir veiðar til sjávar og sveita.
- d. gamlir vegir, stíflur, brýr, vatnsvöð, varir, hafnir og bátalægi, slippir, ferjustaðir, kláfar, vörður og vitar og önnur vega- og siglingamerki ásamt kennileitum þeirra.
- e. virki og skansar og önnur varnarmannvirki.
- f. gamlir þingstaðir, meintir hörgar, hof og vé, brunnar, uppsprettur, álagablettir og aðrir staðir og kennileiti sem tengjast siðum, venjum, þjóðtrú eða þjóðsagnahefð.
- g. áletranir, myndir eða önnur verksummerki af manna völdum í hellum eða skútum, á klettum, klöppum eða jarðföstum steinum og minningarmörk í kirkjugörðum.
- h. haugar, dysjar og aðrir greftrunarstaðir úr heiðnum eða kristnum sið.
- i. skipsflök eða hlutar úr þeim.

¹ Þjóðminjalög 107/2001 <http://www.althingi.is/lagas/nuna/2001107.html>

Minjar 100 ára og eldri teljast til fornleifa, en heimilt er þó að friðlýsa yngri minjar, sbr. 11. gr.

Fornleifavernd ríkisins lætur, eftir föngum, skrá allar þekktar fornleifar og gefur út skrá um friðlýstar fornleifar og skal hún endurskoðuð á þriggja ára fresti.

Varðandi friðlýsingu og afmörkun friðlýstra svæða segir í 11. gr;

Fornleifavernd ríkisins ákveður hvaða fornleifar skulu friðlýstar. Friðlýsing getur náð til nánasta umhverfis hins friðlýsta minjastaðar. Friðlýsa má samfelld svæði, minjasvæði, þar sem fleiri en einn minjastaður telst hafa sérstakt menningarsögulegt gildi. Friðlýsingu fornleifa skal birta í Stjórnartíðindum og staðurinn og ytri mörk hans tilgreind svo nákvæmlega sem unnt er á korti eða á annan hátt.

Friðlýsingu fornleifa skal þinglýsa sem kvöð á landareign þá sem í hlut á. Þeim minjum, sem friðlýstar eru, skal fylgja 20 metra friðhelgað svæði út frá ystu sýnilegu mörkum fornleifa og umhverfis nema kveðið sé á um annað. Um stærra svæði skal leita samþykkis landeiganda.

Samkvæmt lögum eru allar fornleifar friðhelgar og verndaðar gegn hvers kyns raski. Í 10. grein laganna segir;

Fornleifum má enginn, hvorki landeigandi, ábúandi né nokkur annar, spilla, granda né breyta, ekki heldur hylja þær, laga né aflaga né úr stað flytja nema með leyfi Fornleifaverndar ríkisins.

Þetta á við um allar fornleifar, þekktar sem óþekktar, sbr. 13. grein:

Nú finnast fornleifar sem áður voru ókunnar og skal finnandi þá skýra Fornleifavernd ríkisins frá fundinum svo fljótt sem unnt er. Sama skylda hvílir á landeiganda og ábúanda er þeir fá vitneskju um fundinn. Ef fornleifar finnast við framkvæmd verks skal sá sem fyrir því stendur stöðva framkvæmd uns fengin er ákvörðun Fornleifaverndar ríkisins um hvort verki megi fram halda og með hvaða skilmálum.

Eitt af markmiðum fornleifaskráningar er að koma í veg fyrir að fornleifar verði fyrir raski eða skemmdum að nauðsynjalausu. Það er einnig hagur þeirra sem stýra framkvæmdum að hafa yfirlit yfir fornleifar á tilteknum svæðum. Þannig má minnka líkurnar á að óvænt finnist fornleifar á svæðinu sem nauðsynlega verður að rannsaka. Björgunaruppgröftur sem unninn er vegna framkvæmda og undir þrýstingi frá framkvæmdaraðilum er heldur ekki æskilegur frá sjónarmiði fornleifafræðinnar. Fornleifaskráning sameinar því hagsmuni fræðigreinarinnar og þeirra sem standa að framkvæmdum.² Almenn er æskilegast að framkvæmdum sé beint frá minjastöðum, því að þeir sem standa fyrir meiriháttar framkvæmdum bera kostnað af fornleifarannsóknum sem nauðsynlegar reynast þeirra vegna, sbr. 14. grein þjóðminjalaga.

Nú telur landeigandi, ábúandi eða einhver annar, þar á meðal sá sem stjórnar opinberum framkvæmdum, að hann þurfi að gera jarðrask, svo sem vegna vegagerðar, veitulagnar, framræslu eða skógræktar, er haggað geti við fornleifum og skal hann þá skýra Fornleifavernd ríkisins frá því áður en hafist er handa við verkið. Lýst skal nákvæmlega breytingum þeim er af framkvæmd mundi leiða. Fornleifavernd ríkisins ákveður hvort og hvenær framkvæmd megi hefja og með hvaða skilmálum. Við allar meiri háttar framkvæmdir, svo sem vegagerð, virkjanaf framkvæmdir, flugvallargerð, veitulagnir og skógrækt, skal sá sem fyrir þeim stendur bera kostnað af nauðsynlegum rannsóknum.

² Ragnheiður Traustadóttir, *Fornleifaskráning á Miðnesheiði*, bls. 8.

3. Fornleifaskráning

Við fornleifaskráningu svæðisins voru örnefnaskrár, kort og aðrar ritaðar heimildir kannaðar, auk þess sem svæðið var skoðað. Týndir eru til þeir staðir sem hugsanlega hafa að geyma minjar á svæðinu. Þar sem framkvæmdir hafa þegar farið fram í nágrenni bæjarhólsins hafa minjastaðir hugsanlega raskast vegna gatna og veitulagna. Fornleifar geta þó leynst í jörðu á milli lagnaskurða og á þeim svæðum sem eru óröskuð.

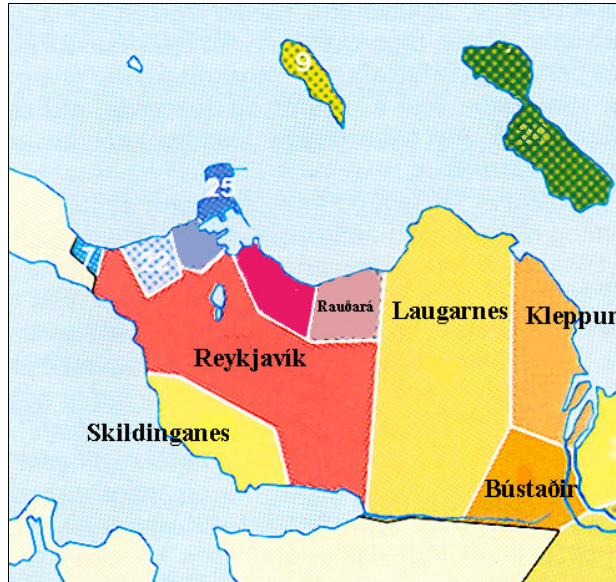
Fornleifarnar eru skráðar í nýtt skráningarkerfi sem fengið hefur nafnið Sarpur. Fornleifarnar eru flokkaðar eftir jörðum eins og jarðaskipting var um 1835-45. Fornleifarnar fá þrískipt númer. Í fyrsta lagi landsnúmer sem fasteignamat ríkisins úthlutar, því næst kemur númer jarðarinnar samkvæmt Jarðabók Johnsens frá 1847, en þriðja talan er hlaupandi tala innan jarðarinnar.

Við fornleifaskráningu er sögu jarðanna gerð skil, þar er varpað ljósi á þætti sem gefa upplýsingar um sögu byggðar og búskapar á staðnum. Tegundum og hlutverki minja er lýst. Ef minjar finnast ekki á yfirborði eru þær skráðar sem „heimild“. Á þeim stöðum eru líkur á því að minjar sé enn að finna í jörðu eða þær eru horfnar. Í lokin er vísað í þær heimildir sem hafa gefið tilefni til skráningar fornleifa.

Þau kort sem eru notuð við skráninguna eru frá 1927 til 1930 og 1952. Þessum kortum er svo varpað á nýlegan kortagrunn úr Borgarvefsjánni og þannig má staðsetja hluta af fornleifunum (sjá viðauka).

4. Saga Laugarness - 181165-230

Jörðin Laugarnes er eitt þriggja stórbýla á Seltjarnarnesi. Hinar eru Vík (Reykjavík) og Nes við Seltjörn, en öllum þessu jörðum fylgdu síðan smábýli eða hjáleigur sem sum hver urðu síðan sjálfstæðar jarðir með tímanum. Laugarnesjörðin var stór, hún náði þvert yfir „Seltjarnarnesið“.



Mynd 1. Laugarnesjörðin.³

Laugarnes er fyrst getið í Njáls sögu. Þar segir: „Bræður þrír eru nefndir til sögunnar; hét einn Þórarinn, annar Ragi, þriði Glúmr. Þeir váru synir Óleifs hjalta ok váru virðingamenn miklir ok vel auðgir at fé. Þórarinn átti þat kenningarnafn, at hann var kallaðr Ragabróðir. Hann hafði lögsögu eptir Hrafn Hængsson; hann var stórvitr maðr. Hann bjó at Varmalæk, ok áttu þeir Glúmr bú saman. ... Þeir bræðr áttu suðr Engey ok Laugarnes ...”⁴ Eftir að Glúmur hafði gengið að eiga Hallgerði langbrók gaf Þórarinn Ragabróðir upp búið á Varmalæk fyrir þeim Glúmi og Hallgerði. Á Þórarinn að hafa mælt „...en ek mun fara suðr í Laugarnes ok búa þar. En Engey skulu vit eiga báðir saman.”⁵ Eftir víg Glúms fluttust Hallgerður langbrók í Laugarnes. Í sögunni segir „Þau Hallgerður skiptu um bústaði um várit, ok fór hon suðr á Laugarnes, en hann til Varmalækjar. Ok er Þórarinn ór sögunni.”⁶ Leitt hafa verið líkur að því að Hallgerður sé grafin í Laugarneskirkjugarði.

Um 1234, eða á ofanverðum dögum Þorvalds Gissurarsonar, áttu Laugnesingar laxveiði í Elliðaám að helmingi við Viðeyjarklaustur.⁷ Í máldaga sem settur er til ársins 1235 á „Staðr j Viðey oc kirkian j Lavgarnesi ... elliða ar halfar at veiðe allre. ... Tiv verða optast drattarfiorvr a hverri rvmhelgri vikv. oc er þeim sva skipt. at þormoðr Svarts son a ij fjörvr oskerðar oc baðar ar. en [af] þeim viij. er þa erv eptir. þa [þó] a staðrinn og Lavgarnes kirkia halfar. oc þo framarr. at þav eiga iij hlvti veiðar hinnar eystri a.”⁸ Árið 1379 var settur máldagi Víkurkirkju af Oddgeiri biskupi Þorsteinssyni þar sem segir: „Jonskirkia j vik aa ... fiordvng reka j mots vid nes. eýngeý og lavgarnes. vtan [se] tiornn og lavgarlæk ...”⁹

Í Vilchinsbók getur ítarlega um eignir Laugarneskirkju árið 1397. Þar segir: „Kirkia j Laugarnesi var vijgd af Herra Otthgeiri tueim nottumm fyrer Hallvardznesso Gudi til lofs oc dýrdar vorri frv Sanctæ Mariæ. Petri postula. heilogumm Nicholao. Sancto Urbano et beatæ Margaretæ. Hun a Heimalannd halftt. x. kugilldi oc v hross. fimta hvern lax af veiðe þeirre er Videyingar eiga i Ellida am. firir utann þann part er Hallotta þorsteinsdotter gaf klaustrinu j Wideý. er þat reiknad vc. Jtem x. c. j metfie.

³ Einar S. Arnalds, *Reykjavík, sögustaður við Sund*, bls. 6.

⁴ Í.F. XII.bindi, bls. 40-41.

⁵ Í.F. XII.bindi, bls. 45.

⁶ Í.F. XII.bindi, bls. 52.

⁷ D.I. I.bindi, bls. 507.

⁸ D.I. I.bindi, bls. 512.

⁹ D.I. IV.bindi, bls. 339-340.

Item xij bækur er a eru xij mánada tijder allar. tvenn messuklæde. iij alltarisklæde. einn kaleikur. ij kiertistikur. kantarakapu oc slopp. ij kluckur storar. glodarkier oc sacrarium munnlaug. kross. Mariuskriptt. Nicholas skriptt.”¹⁰ Kirkjan í Laugarnesi átti um miðja 15. öld; ... litinn skog ... vid landsýdri j hvaleyrrar hofda.”¹¹

Þegar máldagi Laugarneskirkju var gerður 1491-1518 þá átti kirkjan heimalands hálf títu kúgildi og fimm hross, auk þess að hún átti fimmta hvern lax af veiði þeirri er Viðeyingar átti í Elliðaám, fyrir utan þann hluta er Hallotta Þorsteinsdóttir hafði gefið Viðeyjarklaustri en það var metið á fimm hundruð. Kirkjan átti tíu hundruð í metfé, þrettán bækur með tólf mánaða tíðum, tvenn messuklæði, einn kaleik og tvær stórar klukkur.¹² Árið 1521 er Laugarnesi gefið peningar Vigfúsar Eriledssonar, kvikir og dauðir, voru virtir að honum látnum.¹³ Þann 26. nóvember 1535 var í Laugarnesi útnefndur sex manna dómur um kæru Alexíusar ábóta í Viðey á hendur Jóns Bergþórssonar um að hafa „farið í Elliðaá og haft klaustursins net og eignað Bústöðum fors í ánni eðr streing.”¹⁴ En máldagar eignuðu klaustrinu alla hálf veiði í Elliðaám.

Á 16. öld markast saga Laugarness aðallega af deilum á milli fyrirmanna á Íslandi um eignarhald jarðarinnar. Þar voru í fararbroddi annars vegar Ögmundur Skálholtsbiskup og skyldmenni hans og hins vegar Páll lögmaður Vigfússon og fjölskylda hans.¹⁵

Elín Hákonardóttir, sonardóttir Gísla lögmanns, er talin eigandi jarðarinnar Laugarness þegar Jarðabókin er tekin saman haustið 1703 en þá bjó hún á Látrum í Mjóafirði vestra. Jarðardýrleikinn var þá tuttugu hundruð eða sá sami og 1538.¹⁶ Landskuld var eitt hundruð álnir og hafði svo verið í yfir þrjátíu ár. Skyldi hún greiðast með tíu og hálfri vætt fiska í Hólmskaupstað eða peningum upp á fiskatal heima á jörðinni eða til Alþingis. Kirkjukúgildi voru þrjú en hálfar leigur greiddust til prests en hinn helminginn eignaðist ábúandinn gegn ævinlegri ábyrgð kúgildanna. Leigukúgildin sjálf voru tvö og hálf og voru greiddar með sama hætti og sagði um kirkjukúgildin. Kvikfénaður var um þessar mundir fjórar kýr, tvær kvígur mylkar, einn kálfur, sextán ær, fimmtán sauðir veturgamlir, fjögur lömb, tveir hestar og tvö hross. Hægt var að fódra sex kýr. Torfrista og mótak var nægilegt í heimalandinu. Rekavon var talin lítil en hafði þó einhver verið fyrir á öldum svo sem sjá má af máldaga Víkurkirkju hér fyrir í kaflanum. Einnig kemur fram að hægt hefur verið að stunda hrognkelsaveiðar. Langræði var talið mikið frá heimalandi og því höfðu ábúendur um langan aldur haft skipsuppsátur í landi Hlíðarhúsa en vegna vanefna hafði lítið orðið úr sjósókn síðustu árin. Vatnsagi var talinn spilla túninu og engjum sömuleiðis og vatnsból var erfitt. Getið er um afbýli manns heima við bæinn. Hjáleiga þessi var kölluð Á Hlaðinu og virðist hafa verið í byggð frá lokum 17. aldar. Auk þess voru þrjár aðrar hjáleigur: Norðurkot, sem áður nefndist Sjávarhólar, Suðurkot og Barnhóll. Hver þessara fjögurra hjáleiga galt í landskuld fjórtíu álnir, auk þess fylgdi eitt kúgildi hverri hjáleigu nema afbýlinu en ábúandi þar galt hálf kúgildisleigu í smjöri. Hjáleigubændur guldu leiguna á ýmsan hátt.¹⁷

Kirkjan í Laugarnesi var lögð niður þegar dómkirkjan var vígð árið 1794.¹⁸ Jarðirnar Engey og Laugarnes höfðu lengi fylgst að með eigendum sínum eða í um átta aldir. Við lát Elínar Hákonardóttur virðist sem eignir hennar hafi gengið til

¹⁰ D.I. IV.bindi, bls. 112.

¹¹ D.I. IV.bindi, bls. 751.

¹² D.I. VII.bindi, bls. 49-50.

¹³ D.I. VIII.bindi, bls. 798 og 805.

¹⁴ D.I. IX.bindi, bls. 751.

¹⁵ D.I. XI.bindi, bls. 570-571; XII.bindi, bls. 504-506, 703; X.bindi, bls. 378, 547-548. Acta I .bindi, bls. 57-58; 103-105; III. bindi, bls. 165.

¹⁶ D.I. X.bindi, bls. 378.

¹⁷ Árni Magnússon og Páll Vídalín, *Jarðabók* III.bindi, bls. 272-273.

¹⁸ Kemens Jónsson, *Saga Reykjavíkur*, fyrra bindi, bls. 150.

fjarskyldra ættingja og árið 1787 er Hannes biskup Finnsson orðinn eigandi Laugarness en Engey virðist þá vera komin í eigu annarra. Langafi Hannesar var Jón biskup Vigfússon en hann og Elín voru bræðrabörn og hefur hann því líklega erfð Elínu. Ekkja Hannesar biskups átti síðar Steingrím biskup Jónsson sem eignaðist þá Laugarnes. Steingrímur biskup mun hafa fengið því framgengt í vígsluför sinni til Kaupmannahafnar árið 1824 að veitt var álitleg fjárhæð til að reisa embættisbústað handa biskupi í Laugarnesi enda mun hafa gengið fram af mönnum hvernig búið var að Geir biskupi Vídalín.¹⁹ Múrarmeistari og verkamenn voru fengnir frá Danmörku til þess að byggja Stofuna eins og hún var alltaf nefnd. Húsið reis en var hriplekt og hin mesta hrákasmíð á alla vega. Vera má að sá hluti byggingarsamningsins sem kvað á um nægt öl handa verkamönnum og einn pela af brennivíni á dag hafi átt sinn hlut í að svona tókst til með bygginguna.

Steingrímur biskup bjó í Laugarnesstofu til æviloka 1845 en eftir lát hans var Helgi Thordersen kosinn biskup. Honum fundust húsakynni óviðunandi auk þess sem langur vegur og ógreiðfær var til Reykjavíkur til að sinna embættisstörfum. Fór svo að hann fékk leyfi til að flytjast til Reykjavíkur. Með tíð og tíma grotnaði stofan niður og var að lokum rifin þegar að því kom að reisa skyldi Laugarnesspítala.²⁰ Síðast voru vistaðir í Stofnunni franskir bólujúklingar árið 1871. Nokkrir þeirra létust úr bólunni og voru þeir jarðaðir í gamla Laugarneskirkjugarðinn síðastir manna, nyrst og eftst í garðinum.²¹ Bæjarstjórn Reykjavíkur hafði töluverðan hug á því að eignast Laugarnes, ekki síst vegna mikilla úthaga, og gengu þau kaup eftir árið 1885. Eftir deilur við hreppsnefnd Seltjarnarnesshrepps fékkst það framgengt, árið 1894, að Laugarnes, ásamt Kleppi var lagt undir lögsagnarumdæmi Reykjavíkur.²²



Mynd 2. Laugarnesstofa. Mynd úr Íslandsleiðangri Gaimards árið 1836 eftir Auguste Mayer.²³

Oddfellowreglan lét árið 1898 reisa holdsveikraspítala í Laugarnesi, stóra byggingu úr timbri. Var spítalinn þar starfræktur fram til 1940 er hann var fluttur í Kópavog. Sama ár lagði breski herinn undir sig bygginguna og nýtti hana til ársins 1943 er húsið brann til kaldra kola.²⁴ Vestast á Lauganestanganum var braggahverfi sem nefnt var

¹⁹ Árni Óla, *Fortíð Reykjavíkur*, bls. 136. - Páll Línadal, *Reykjavík. Sögustaður við Sund II*. bindi, bls. 122-123.

²⁰ Árni Óla, *Fortíð Reykjavíkur*, bls. 136.

²¹ Þór Magnússon, „Laugarnesið“, *Morgunblaðið*, föstudagur 28. júní 1985.

²² Páll Línadal, *Reykjavík, sögustaður við Sund II*. bindi, bls. 124.

²³ Páll Línadal, *Reykjavík, sögustaður við Sund II*. bindi, bls. 124.

²⁴ Páll Línadal, *Reykjavík, sögustaður við Sund II*. bindi, bls. 126-127.

Laugarneskampur. Þar hafði setuliðið aðstöðu og síðar breyttist hverfið í íbúðabyggð. Þessi byggð setti tímabundið mikinn svip á Laugarnesið en nú er hún horfin með öllu.

Laugarnes var í ábúð nokkuð fram á nítjándu öld. Síðasti ábúandi þar var Þorgrímur Jónsson. Snemma á 20. öld hafði jörðinni verið skipt í fjölda ræktunarlanda og var á mörgum þeirra stundaður nokkur búskapur en þó lengst í Laugardal.²⁵ Torfbærinn í Laugarnesi stóð til 1885, en þá var hann rifinn.²⁶ Þegar nýjir ábúendur komu þangað 1885, voru þar engin nýleg hús nema bæjarhúsin, þriggja stafgólfa torfhús með tveimur rúmstæðum, búi og eldhúsi. Önnur hús virðast hafa verið svo léleg að nýji bóndinn taldi sig þurfa að byggja hvort tveggja heygarð og fénaðarhús. Þó að bæjarhúsið væri nýlegt réðst Jón Þórðason þáverandi leigjandi jarðarinnar í að byggja nýtt timburhús með járnþaki.²⁷

Til er brunavirðingar/brunabótamat frá árinu 1910 og 1941. Samkvæmt seinna matinu voru eftirfarandi hús á bæjarhlaðinu; íbúðahús, geymsluskúr, heyhlaða, hesthús og fjós með kjallara en kjallarinn stendur enn.²⁸ Snemma á tuttugustu öldinni myndaðist nokkur byggðarkjarni í landi jarðarinnar og þá aðallega við Laugarnesveg.²⁹ Nú má heita að albyggt sé innan hinna fornu marka Laugarnessjarðar, en á nesinu sjálfu eru meðal annars nokkur íbúðarhús og Listasafn Sigurjóns Ólafssonar.

Á því svæði er að finna nokkurn fjölda fornleifa, tvær af þeim eru friðlýstar, bæjarhóllinn og kirkjugarðurinn. Í heild er lítið á allt svæðið sem menningarlandslag, sem segir söguna frá landnámi til dagsins í dag.

5. Hluti af fornleifaskrá jarðarinnar Laugarness

²⁵Páll Línadal, *Reykjavík, sögustaður við Sund* II. bindi, bls. 126-127.

²⁶Finnur Jónsson, *Landnám Íslands* II, Laugrnes og Engey, bls.69.

²⁷Þorgrímur Gestsson, *Mannlíf við Sund, býlið, byggðin og borgin.*, bls. 109.

²⁸Brunavirðing, brunbótanúmer 1247, 1/11/1941.

²⁹Páll Línadal, *Reykjavík, sögustaður við Sund* II. bindi, bls. 125.

Laugarnes 181165 230 - 1

Hlutverk: Tröð

Tegund: Gata

Horfin: nei

Hættumat: Mikil hættu

Aldur 1909-1927

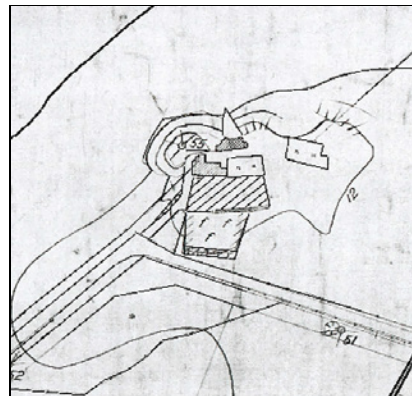
Staðhættir

Samkvæmt Herforingjaráðskorti frá 1909 liggur vagnavegur á milli Klepps og Laugarness. Sá vegur hefur þá legið norðan við bæinn, hugsanlega í gegnum bæjarhlaðið og síðan í suðvestur, sameinast veginum frá Laugarnesspítala og hefur síðan legið suður í Suðurkotsvör.³⁰



Mynd 3. Hluti af herforingjaráðskorti 1909.

Samkvæmt korti frá 1927 hefur vegurinn verið færður og árið 1927 liggur vegurinn sunnan við bæjarhólinn og kirkjugarðinn. Vegurinn hefur síðan nánast legið í austur frá kirkjugarðinum rétt norðan við núverandi norður-akgrein Sæbrautar.³¹ Hvernig vegurinn lá fyrir 1909 er ekki vitað en leiða má líkur að því að vagnavegurinn hafi verið lagður í eldra vegstæði eða í nágrenni þess.



Mynd 4. Hluti af korti frá 1927.³²

Lýsing

Hluti af veginum frá 1909 er sjáanlegur á bæjarhólnum í Laugarnesi, og hluti af veginum frá því árið 1927 er sjáanlegur sunnan við kirkjugarðinn. Veginum hefur verið raskað að hluta vegna lagnaframkvæmda við kirkjugarðinn, en annars staðar er hann horfinn.

Laugarnes 181165 230 - 2

Hlutverk: Túngarður

Tegund: Heimild

Horfin: Já

Aldur: 1885-1927

Staðhættir

Túngarðurinn hefur legið upp frá norðurströndinni vestan við hinn svokallaða Köllunarklettsveg, síðan suðvestur að Barnhól að austanverðu. Um 50 metrum fyrir norðan Sæbrautina hefur hann beygt nánast í há-vestur yfir Héðinsgata 2 yfir að suðaustur horni Héðinsgötu 1. Síðan yfir Sæbrautina á móts við Kleppsveg 4. Áfram hefur hann haldið suðvestur í bakgarði Lauganesveggar 112-118. Á móts við Laugarnesveg 104 beygir hann síðan í vestur þar sem Listaháskólinn er og síðan til sjávar í Suðurkotsvör (sjá mynd 5).³³

Lýsing

³⁰ Herforingjaráðskort. Generalstabens topografisker Afdeling, 1909 København.

³¹ Anna Lísu Guðmundsdóttir. Samsett kort Laugarnes 1927-30 og 2003.

³² Laugarnes, kortablað nr. 331 II-2-1, frá árinu 1927-1930, ljósrit, kortasafn Árbæjarsafns.

³³ Anna Lísu Guðmundsdóttir. Samsett kort Laugarnes 1927-30 og 2003.

Hluti af garðinum gæti verið sýnilegur við Barnhól.



Mynd 5. Túngarður við Laugarnes. Hluti af korti frá 1927.

Laugarnes 181165 230 - 3

Hlutverk: Hjallur
Tegund: Tóft
Lengd: 3m
Breidd: 3m
Ástand: Slæmt
Hættumat: Mikil hætta
Hættuorsök: Framkvæmdir

Staðhættir

Rústin er rétt norðan við Laugarnestanga 65, kallaður Spítalahóll í skýrslu B.F.E.³⁴

Lýsing

Lítill grasigróinn rúst um 3 x 3m. Búið er að ýta upp að henni mold og hreyfa jarðveg í nágrenni hennar nýlega (H.G).

Laugarnes 181165 230 - 4

Hlutverk: Rúst
Tegund: Tóft
Lengd: 3m
Breidd: 1m
Ástand: Slæmt
Hættumat: Mikil hætta
Hættuorsök: Landbrot

³⁴ Bjarni F. Einasson, *Laugarnes. Greinargerð um fornleifar á Laugarnesi í Reykjavík*, bls. 9.

Staðhættir

Rústin er norðaustan við Norðurkot, alveg á bakkanum við Norðurkotsvör. Þetta gæti verið mannvirki sem tengdist Norðurkoti.³⁵

Lýsing

Rústin er hlaðin úr ávölu grjóti. Um helmingur hennar er horfinn vegna landbrots sjávar.

Laugarnes 181165 230 - 5

Sérheiti: „Á Hlaðinu”

Hlutverk: Afbýli
Tegund: Heimild
Aldur: 1703

Staðhættir

Í Jarðabók Árna og Páls segir svo: „Afbýlismaður heima við bæinn í hjáleigu, sem byggð er hjer um tuttugu ár og stundum óbyggð. Jarðar-dýrleikinn óviss.” Landskuldin var hin sama og á öðrum hjáleigum og kvaðir þær sömu. Þessi hjáleiga nefndist í manntalinu frá 1703, „Á hlaðinu”.³⁶

Laugarnes 181165 230 - 6

Hlutverk: Kirkja
Tegund: Tóft
Aldur: 1234-1794

Staðhættir

Sunnan á bæjarhólnum á Laugarnesi, inn í kirkjugarðinum. Elstu heimildir um kirkjuna eru síðan um 1234 eða á ofanverðum dögum Þorvalds Gissurarsonar.³⁷ Kirkjan í Laugarnesi var lögð niður þegar dómkirkjan var vígð eða árið 1794.³⁸

Lýsing

Í miðjum kirkjugarðinum er upphækkun sem talið er að sé kirkjan.³⁹ Þegar hóllinn var mældur með jarðsjá 1993 kom stærð hennar í

³⁵ Vettvangsferð A.L.G. 2003.

³⁶ Árni Magnússon og Páll Vídalín, *Jarðabók III*. bindi, bls. 273.

³⁷ *D.I.* I. bindi, bls. 507.

³⁸ Kemens Jónsson, *Saga Reykjavíkur*, fyrra bindi, bls. 150.

³⁹ Bjarni F. Einarsson, *Laugarnes. Greinargerð um fornleifar á Laugarnesi í Reykjavík*, bls. 8.

ljós, 11 x 8m og snýr í austur - vestur.⁴⁰

Laugarnes 181165 230 - 7

Hlutverk: Kirkjugarður

Tegund: Kirkjugarður

Friðlýst: Já⁴¹

Staðhættir

Kirkjugarðurinn er sunnan í bæjarhól Laugarness. Hermt er að Hallgerður langbrók hvíli í kirkjugarðinum, önnur sögn segjir að hún hafi verið heygð skammt frá.⁴² Síðast voru franskir bólusjúklingar jarðsettir efst og nyrst í garðinum árið 1871.⁴³

Lýsing

Garðurinn er um 25 x 21m. Garður úr torfi, um 2,5m breiður og 0,3 - 0,7m hár. N - hluti garðsins er nokkuð óljósari. Í miðjum garðinum var kirkja.⁴⁴

Laugarnes 181165 230 - 23

Sérheiti: Laugarnesstofa

Hlutverk: Steinhús

Tegund: Heimild

Aldur: 1824-1890

Horfin: Já

Staðhættir

Þegar Steingrímur Jónsson tók vígslu sem biskup árið 1824 fékk hann því framgengt að embættisbústaður yrði reistur fyrir biskup í Laugarnesi. Danskir menn voru fengnir til að byggja Stofuna eins og byggingin var ávallt kölluð. Steingrímur bjó í Laugarnesstofu þar til hann lést 1845. Þar með lauk búsetu biskups í Laugarnesi því bæði þóttu húsakynni afar léleg og staðsetningin slæm með tilliti

til skyldustarfa í Reykjavík. Stofan var rifin árið 1889 þegar reisa skyldi Laugarnesspítala.⁴⁵

Lýsing

Talið er að Laugarnesstofa hafi staðið á milli Laugarnestanga 65-70.

Laugarnes 181165 230 - 24

Sérheiti: Laugarnesspítali

Hlutverk: Sjúkrahúsbygging

Tegund: Hleðsla

Aldur: 1898-1943

Ástand: Ágætt

Horfin: Nei, ekki grunnur hússins.

Staðhættir

Árið 1898 stóð Oddfellowreglan fyrir því að reisa stóra timburbyggingu á Laugarnesi þar sem hlúð var að holdsveikum. Spítalinn var þar starfræktur til ársins 1940 er hann var fluttur til Kópavogs. Sama ár lagði breski herinn undir sig bygginguna og nýtti hana til ársins 1943 þegar húsið brann til kaldra kola.⁴⁶



Mynd 6. Laugarnesspítali.⁴⁷

Lýsing

Grunnur Laugarnesspítala kom í ljós þegar gatan Laugarnestangi var endurnýjuð, en þessi gata lá beint að miðju spítalans,⁴⁸ eða rétt sunnan við Laugarnestanga 70. Grunnur hússins er úr grágrýtissteinum.

⁴⁰ Þorgeir Helgason og Sigurjón Páll Ísaksson, *Jarðsjármælingar í Laugarnesi*, bls 3.

⁴¹ Ágúst Georgsson, *Fornleifaskrá, skrá um friðlýstar fornleifar*, bls. 6.

⁴² *Landnám Ingólfs. Safn til sögu þess* II. bindi, bls. 60.

⁴³ Þór Magnússon, „Laugarnesið“, *Morgunblaðið*, föstudagur 28. júní.

⁴⁴ Bjarni F. Einarsson, „Laugarnes“, *Greinargerð um fornleifar á Laugarnesi í Reykjavík*, bls. 8.

⁴⁵ Árni Óla, *Fortíð Reykjavíkur*, bls. 136

⁴⁶ Páll Línadal, *Reykjavík, sögustaður við Sund* II. bindi, bls. 124.

⁴⁷ Páll Línadal, *Reykjavík, sögustaður við Sund* II. bindi, bls. 122.

⁴⁸ Anna Lísu Guðmundsdóttir, *Samsett kort Laugarnes*, 2003.



Mynd 7. Staðsetning Laugarnesspítala.⁴⁹

Laugarnes 181165 230 - 25

Hlutverk: Hernám, Óþekkt
Tegund: Heimild 465; Stríðsminjar 465

Staðhættir

Guðmundur Ólafsson deildarstjóri Þjóðminjasafns kom í Laugarnes 10.6.1980. Í spjaldskrá segir svo: „Stríðsminjar. Rétt hjá rústum Norðurkots í NV frá þeim er önnur rúst, sem sögð er frá stríðsárunum en gæti verið byggð ofan á eldri rúst.”

Laugarnes 181165 230 - 27

Sérheiti: Barnhóll
Hlutverk: Garður
Tegund: Gerði
Aldur: 1703
Ástand: Lélegt 1983. Óbreytt 1994.

Staðhættir

Austan í Barnhól við Héðinsgötu.

Lýsing

SA megin í hólnum. Nyrsti hlutinn gengur 6 m í ASA, en beygir svo í NA, og er sá kafli um 17m á lengd. Garðurinn er um 2m á breidd og 0,3 - 0,6m á hæð. Úr sprengdu grjóti.⁵⁰ Hugsast getur að þetta sé hluti af túngarði Laugarnes (230-2).⁵¹

⁴⁹ Anna Lísu Guðmundsdóttir, Samsett kort Laugarnes, 2003.

⁵⁰ Bjarni F. Einarsson, *Fornleifaskrá Reykjavíkur*.

⁵¹ Anna Lísu Guðmundsdóttir, Samsett kort Laugarnes, 2003.

Laugarnes 181165 230 - 28

Hlutverk: Túnrækt
Tegund: Beðasléttur
Hleðsluhæð: 0,2m
Lengd: 100m
Breidd: 50m
Ástand: Sæmilegt

Staðhættir

Beðaslétturarnar eru suðvestur af bæjarhólnum norðan við Sæbrautina. Beðasléttur voru einnig oft nefndar teigasléttur, en þessi heiti voru höfð um tún sem gerð voru með sléttunaraðferð Guðmundar Ólafssonar búfræðings og alþingismanns.⁵²

Beðasléttur voru gerðar þannig að rist var ofan af túninu, jarðvegurinn plægður upp í beð í því skyni að vatn sæti ekki í honum og þar sem þess var þörf voru gerð lokræsi milli beðanna til að veita því burt. Síðan voru torfurnar lagðar yfir beðin.⁵³

Lýsing

Þrjú beð eru við bæjarhólinn og stefna þeirra er NA-SV. Tólf beð eru vestur af þeim og stefna NNV-SSA.⁵⁴ Þessar sléttur þekja um 7500m². Hvert beð er um 2m breitt og 0,2m hátt.

Laugarnes 181165 230 - 29

Sérheiti: Biskupagata
Hlutverk: Vegur
Tegund: Heimild
Horfin: Já

Staðhættir

Frá Ártúnsvaði lá vegurinn niður með Elliðaánum og Elliðavogi að Kleppi. Frá Kleppi lá vegurinn eftir fjörunni yfir Skaftið, um grandann fyrir framan

⁵² Þorgrímur Gestsson, *Mannlíf við Sund, býlið, byggðin og borgin*, bls 111.

⁵³ Guðmundur Ólafsson, „Um þúfnasléttun”, bls.139.

⁵⁴ Bjarni F. Einarsson, *Laugarnes. Greinargerð um fornleifar á Laugarnesi í Reykjavík*, bls. 8.

tjörnina og svo niður sjávarbakkann að Laugarnesi.⁵⁵

Laugarnes 181165 230 - 30

Hlutverk: Herminjar
Tegund: Braggagrunnar
Aldur: 1943
Horfin: Nei
Staðhættir

Vestast á Lauganestanganum var braggahverfi nefnt Laugarneskampur. Þar hafði setuliðið aðstöðu og síðar breyttist hverfið í íbúðabyggð. Þessi byggð setti tímabundið mikinn svip á Laugarnesið en er nú horfin með öllu.⁵⁶

Lýsing

Kampurinn var vestast á neginu og samanstóð af 100 bröggum eða mannvirkjum, auk bryggju sem hefur legið út frá litlum tanga um 30 metrum NA frá Laugarnestanga 70.⁵⁷

Fornleifakönnun

Við endurnýjun götunnar Laugarnestangi var grafið í nokkur braggagólf.

Laugarnes 181165 230 - 31

Hlutverk: Bryggja
Tegund: Hleðsla
Aldur: 1943
Horfin: Nei
Staðhættir

Vestast á Lauganestanganum var braggahverfi nefnt Laugarneskampur en þar hafði setuliðið aðstöðu.⁵⁸

Lýsing

Kampurinn var vestast á neginu og samanstendur af 100 bröggum eða mannvirkjum, auk bryggju sem hefur legið út frá litlum tanga um 30 metrum NA frá Laugarnestanga 70.⁵⁹ Bjarni F.

Einarsson taldi að þetta væru leifar skotbyrgis.⁶⁰

Laugarnes 181165 230 - 83

Sérheiti: Barnhóll
Hlutverk: Hjáleiga
Tegund: Bæjarhóll
Aldur: 1703
Ástand: Lélegt 1984, óbreytt 1994.

Staðhættir

Í Jarðabók Árna og Páls er ein hjáleiga Laugarness nefnd Barnhóll og var dýrleikinn óviss. Landskuldin var sú sama og á öðrum hjáleigum jarðarinnar en kvikfénaður og heimilismenn færri.⁶¹ Er kominn í eyði 1847.⁶²

„Barnhóll stóð á samnefndum hól fyrir ofan túnið á Laugarnesi. Árni Óla hefur það eftir Ingólfi Bjarnasyni kaupmanni, að fundist hafi gamlar húsarústir sunnan undir Barnhólinum. Ingólfur kaupmaður og Jens, bróðir hans, reistu íbúðarhúsið Hóla í Barnhólstúninu. Vel má vera, að húsarústirnar, sem Ingólfur og bróðir hans fundu, séu eftir 4. hjáleiguna, sem nefnd er í manntalinu 1703.“⁶³

Barnhóll er norðaustur af gatnamótum Héðinsgötu og Köllunarklettsvegur.

⁵⁵ Guðlaugur R. Guðmundsson, „Órnefnalýsing Laugarness, Klepps og Rauðarár“, bls. 302.

⁵⁶ Eggert Þór Bernharðsson, *Undir bárujárnsboga, braggalíf í Reykjavík 1940-1970*, bls. 94.

⁵⁷ Kort af Laugarneskampnum gert 12.06.43. Árbæjarsafn.

⁵⁸ Eggert Þór Bernharðsson, *Undir bárujárnsboga, braggalíf í Reykjavík 1940-1970*, bls. 94.

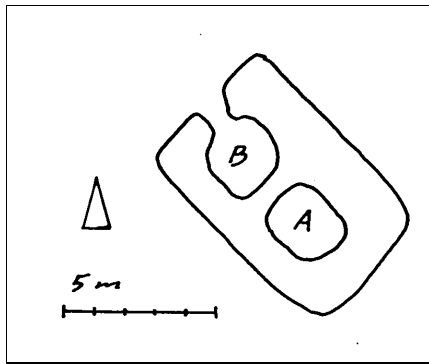
⁵⁹ Kort af Laugarneskampnum gert 12.06.43. Árbæjarsafn.

⁶⁰ Bjarni F. Einarsson, *Laugarnes. Greinargerð um fornleifar á Laugarnesi í Reykjavík*, bls. 9.

⁶¹ Árni Magnússon og Páll Vídalín, *Jarðabók III*.bindi, bls.272.

⁶² *Jarðatal J. Johnsens 1847*, bls 95.

⁶³ Guðlaugur R. Guðmundsson, „Órnefnalýsing Laugarness, Klepps og Rauðarár“, bls.303.



Mynd 8. Rúst við Barnhól.⁶⁴

Lýsing

Nú sést ekkert móta fyrir rústum upp á hólnum sjálfum. Að norðanverðu, utan í hólnum, er rúst sem er 8 x 5m og stefnir NV - SA. Veggir úr torfi og grjóti, um 1,0 - 2,0m breiðir og 0,3 - 0,6m háir. Rústin hefur tvö hólf (A og B). Í hólfi B mótur fyrir dyrum í NV – vegg. Gólf eru niðurgrafin.⁶⁵ Austan við rústina er garður (230-27).

Laugarnes 181165 230 - 84

Sérheiti: Laugarnes

Hlutverk: Bústaður

Tegund: Bæjarstæði

Aldur: 900-1987

Ástand: Gott 1984, gott 1994, gott 2003

Hættumat: Lítil hætta

Hættuorsök: Vegagerð

Friðlýst: Já⁶⁶

Staðhættir

Sjá sögu hér að framan. Bæjarhóllinn er um 20m norður af Sæbraut beint í framhaldi af Laugarnesvegi.

Lýsing

Bæjarhóllinn er um 5000m². Á honum er kirkjugarður (2320-7), kirkja (230-6), 2 kálgarðar, hluti af tröð (230-1).

Síðasti torfbærinn var, þriggja stafgólfa torfhús með teimur rúmstæðum, búi og eldhúsi. Hann var rifinn 1885 og þá byggt timburhús með járnþaki, auk útihúsa og heygarðs.⁶⁷ Árið 1987 var íbúðarhús, geymsluskúr, heyhlaða, hesthús og fjós rífið en eftir stendur kjallarinn af fjósinu. Í hólnum er trúlega að finna mannvistaminjar frá 10. öld til dagsins í dag. Engar fornleifarannsóknir hafa farið fram á bæjarhólnum. Rétt vestan við bæjarhóllinn eru beðasléttur (230-28).

Aðrar upplýsingar

Guðmundur Ólafsson deildarstjóri

Þjóminjasafns fór í Laugarnes

10.6.1980. Í spjaldskrá

fornleifadeildar segir: „Öskuhaugur.

Norðan við kirkjugarðinn, milli hans

og bæjarhússins, er kartöflu- og

kálgarður. Þar undir er gamall

öskuhaugur og einnig munu þar vera

einhverjar grjóthleðslur, sennilega úr

gamla bænum.”

Laugarnes 181165 230 - 85

Sérheiti: Norðurkot (Sjávarhólar,

Naustakot)

Hlutverk: Hjáleiga

Tegund: Bæjarstæði

Ástand: Sæmilegt

Aldur: 1703-1847

Staðhættir

Í Jarðabók Árna og Páls segir svo:

„Norðurkot, áður kallað Sifarhólar, fyrsta hjáleiga. Jarðardýrleiki óviss.

Landskuld xl álnir. Betalast með ii

vættum fiska í kaupstað eður peningum

uppá fiskatal í hönd heimabónða.

Kvaðir eru mannslán árið um kring,

gelst in natura. Dagsláttur einn.

Kvikfánaður ii kýr, iii ær, iii sauðir

veturgamlir, ii lömb i foli þrevetur.

Fóðrast kunna ii kýr. Heimilismenn

iii. Eldiviðartak af móskurði

⁶⁴ Bjarni F. Einarsson, Fornleifaskrá Reykjavíkur.

⁶⁵ Bjarni F. Einarsson, Fornleifaskrá Reykjavíkur.

⁶⁶ Ágúst Ó Georgsson, Fornleifaskrá, skrá um friðlýstar fornleifar, bls. 11.

⁶⁷ Þorgrímur Gestsson, Mannlíf við Sund, býlið, byggðin og borgin, bls. 109.

nægilegt.⁶⁸ Í manntalinu 1703 er Norðurkot hins vegar nefnt Naustakot.⁶⁹ Er kominn í eyði 1847.⁷⁰ Bæjarhóllinn er um 60m norður af bílaverkstæði á Laugarnestanga. Á litlum grasi grónum hól niður undir sjó.⁷¹

Lýsing

Ekki er hægt að tilgreina neinar húsarústir á bæjarhólnum. Allt í kring eru matjurtagarðar frá síðustu öld, sem nú eru grónir.

Laugarnes 181165 230 - 86

Sérheiti: Suðurkot

Hlutverk: Hjáleiga

Tegund: Bæjarstæði

Aldur: 1703

Ástand: Gott 1983, lélegt 1993

Hættumat: mikil, v/bygginga.

Staðhættir

Í Jarðabók Árna og Páls segir:

„Suðurkot, önnur hjáleiga.

Jarðardýrleiki er óviss. Landskuld xl álnir. Betalast með ii vættum fiska í kaupstað eður peningum uppá fiskatal í hönd heimabónða. Leigukúgildi i. Leigur betalast í formennsku.

Kvikfénaður ii kýr, önnur að fyrsta kálfi, iii ær, ii sauðir vesturgamlir, v lömb. Föðrast kunna ii kýr.

Heimilismenn vi.⁷² Suðurkot er nefnt

Á Fitinni í manntalinu frá 1703. Er kominn í eyði 1847.⁷³ Guðlaugur R. Guðlaugsson telur að það hafi staðið þar sem afurðasala SÍS var lengi.⁷⁴

Ekki eru allir sammála um það en Bjarni F. Einarsson telur að það hafi verið um 20m NV af Laugarnestanga

60, á grasi vöxnum hól niður undir sjó.⁷⁵

Lýsing

Bæjarhóllinn er um 10m í þvermál. Það mótar fyrir veggjum, en ekkert er hægt að lesa úr lögun, m. a. vegna gróðurs. Rústin virðist vera, samkvæmt sniði, 10,5m á lengd og mannvistarlæg virðast ekki vera þykk, sem bendir bæði til stuttrar, og ekki ýkja gróskumikillar búsetu. Ekki virðist lengra en um 1m niður á óhreyft eða niður á klöpp skv. jarðsjármælingu.⁷⁶

Aðrar upplýsingar

Guðmundur Ólafsson deildarstjóri Þjóðminjasafns kom í Laugarnes 10.6.1980. Í spjaldskrá segir svo: „Suðurkot, rústahrúga niður við sjó í vestur frá Laugarnesbænum. Ekki ber víst mönnum alveg saman um hvort rústin sé rétt staðsett.”

Laugarnes 181165 230 - 87

Sérheiti: Norðurkotsvör

Hlutverk: Vör

Tegund: Örnefni

Ástand: Gott 1994, 2003

Hættumat: Lítil hætta

Hættuorsök: Framkvæmdir

Staðhættir

„Við Norðurkot var Norðurkotsvör ...” NA - megin á Laugarnestanganum.⁷⁷ Um 100m NA af Laugarnestanga 70.

Lýsing

Í fjörunni er möl, með stóru grjóti á víð og dreif. Engin mannvirki er að sjá þar en trúlega hefur þetta verið ágætis landingarstaður.

Laugarnes 181165 230 - 88

Sérheiti: Suðurkotsvör

⁶⁸ Árni Magnússon og Páll Vídalín, III. bindi, bls.271.

⁶⁹ Guðlaugur R. Guðmundsson, „Örnefnalýsing Laugarness, Klepps og Rauðarár”, bls.303.

⁷⁰ Jarðatal J. Johnsens 1847, bls 95.

⁷¹ Bjarni F. Einarsson, *Laugarnes. Greinargerð um fornleifar á Laugarnesi í Reykjavík*, bls. 8.

⁷² Árni Magnússon og Páll Vídalín, *Jarðabók III*. bindi, bls.271.

⁷³ Jarðatal J. Johnsens 1847, bls 95.

⁷⁴ Guðlaugur R. Guðmundsson, „Örnefnalýsing Laugarness, Klepps og Rauðarár”, bls.303.

⁷⁵ Bjarni F. Einarsson, *Laugarnes. Greinargerð um fornleifar á Laugarnesi í Reykjavík*, bls. 8.

⁷⁶ Bjarni F. Einarsson, *Laugarnes. Greinargerð um fornleifar á Laugarnesi í Reykjavík*, bls. 8.

⁷⁷ Guðlaugur R. Guðmundsson, „Örnefnalýsing Laugarness, Klepps og Rauðarár”, *Reykjavík miðstöð þjóðlífs. Safn til sögu Reykjavíkur*, bls. 303.

Hlutverk: Vör

Tegund: Heimild

Horfin: Já

Staðhættir

„Við Norðurkot stóð Norðurkotsvör en Suðurkotsvör við Suðurkot.”⁷⁸

Á Laugarnesstanga, suður af íbúðarhúsinu við Laugarnestanga 62.⁷⁹

Lýsing

Búið er að fylla upp í vörina. Nú sjást þar engin mannvirki.

Nú er allt horfið undir veg. Hóllinn var u. þ. b. 1,5m á hæð og í honum var einhver grjóthleðsla, skv. Matthíasi Þórðarsyni 1921. Skv. þjóðsögum átti Hallgerður langbrók að hvíla í haug þessum. Við rannsókn kom í ljós að svo gat ekki verið.⁸³

Laugarnes 181165 230 - 89

Sérheiti: Hallgerðarleiði

Hlutverk: Leiði, Sögn,

Rauðablástursminjar

Tegund: Heimild

Horfin: Já

Staðhættir

Á seinni hluta 19. aldar skrifaði Kristian Kaalund að „Hallgerðarleiði er austan við litla bæinn, sem stendur rétt við gamla kirkjugarðinn”⁸⁰ Öld seinna ritar Guðlaugur R.

Guðmundsson: „Hallgerðarleiði hét þar sem nú mætast Laugarnesvegur og Kleppsvegur (Sæbraut). Það var stór þúfa og átti að vera sígræn vetur og sumar. Undir henni átti að hvíla Hallgerður langbrók, er seinast átti heima í Laugarnesi.”⁸¹

Á korti sem talið er vera frá 1927 er merkt inn þúfa sem mælipunktur, þessi þúfa hefur verið þar sem nú er nyrsta akgrein Sæbrautarinnar, rétt austan við gatnamót Laugarnesvegur og Sæbrautar.⁸² Líklegt er að þetta sé sú þúfa sem Guðlaugur minnst á.

Lýsing

⁷⁸ Guðlaugur R. Guðmundsson, „Örnefnalýsing Laugarness, Klepps og Rauðarár”, *Reykjavík miðstöð þjóðlífs. Safn til sögu Reykjavíkur*, bls.303.

⁷⁹ Bjarni F. Einarsson, *Laugarnes Greinargerð um fornleifar á Laugarnesi í Reykjavík*, bls.9.

⁸⁰ Kristian Kaalund, *Íslenskir sögustaðir*, bls. 12-13.

⁸¹ Guðlaugur R. Guðmundsson, „Örnefnalýsing Laugarness, Klepps og Rauðarár”, bls.303.

⁸² Anna Lísu Guðmundsdóttir, 2003. Samsett kort Laugarnes; kortablað nr. 331 II-2-1, frá árinu 1927-1930, ljósrit, kortasafn Árbæjarsafns og grunnur úr borgarvefsjánni.

⁸³ Matthías Þórðarson, „Þá var hóllinn fjarlægður”, *Morgunblaðið* 8. september 1921.

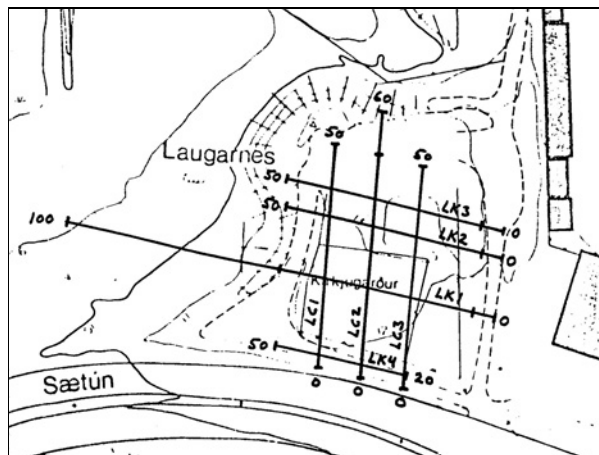
6. Rannsóknir í Laugarnesi

Rannsóknir sem gerðar hafa verið á bæjarhól Laugarness hafa aðallega verið byggðar á skráningu fornleifanna og ritun sögunnar, lítið hefur verið um beinar rannsóknir eins og fornleifauppgrefti. Eini „fornleifauppgrofturinn“ sem fram hefur farið á svæðinu er á Hallgerðarleiði en það var fjarlægt vegna gatnaframkvæmda.

Árið 1993 voru gerðar jarðsjármælingar á fornleifum í Laugarnesi á vegum Árbæjarsafns og Borgarskipulags. Verkfræðistofan Línuhönnun sá um verkið og niðurstöður þessara mælinga má finna í skýrslunni „Jarðsjármælingar í Laugarnesi“. Í þeirri rannsókn voru jarðlög mæld á rústasvæðum. Helstu niðurstöður voru að hægt var að áætla þykkt jarðlaga (mannvistarminja) og staðsetja einstaka mannvirki í bæjarhól Laugarness.

Greina má allmikið rústasvæði sunnan til í bæjarhólnum í Laugarnesi og hugsanlega kirkjurústina í miðjum kirkjugarðinum. Á sniði LC1 og LK3 er svæði nálægt 40m þar sem sést mjög grunnt niður. Þar er merkt „skuggi?“, og er átt við að e.t.v. sé þar urðað járna rusl eða einhver mengandi efni, sem kæfa rafsegulbylgjunar. Hugsanlega er að greina megi gamlan veg í 100 MHz sniðLK1, nálægt 70m. Ekki er nógu ljóst hvort einhverjar minjar eru á milli kirkjugarðsins og Sæbrautar en ef um slíkt er að ræða virðast þær einna helst geta verið á móts við suðausturhorn kirkjugarðsins, sbr. Snið LK4.⁸⁴

Á mynd 9, sem sýnir snið LK4 er talið að einungis 1.5m séu niður á óhreyfða jörð og um 4.5m niður á berggrunn, bæði gildin eru merkt með ? (spurningarmerki). Túlkun á þessu er því ekki örugg, trúlega þar sem lagnir hafi truflandi áhrif á mælinguna.



Mynd 9. Staðsetning jarðsjármælinga í Laugarnesi.⁸⁵

7. Jarðrask í Laugarnesi

Á síðustu öld hefur nokkuð jarðrask orðið í Laugarnesi. Þar er helst að nefna:

- Hernámið, Laugarneskampur á vesturnesinu, vegagerð og braggar.
- Nýbyggingar og vegagerð á vesturnesinu þar sem áður var Laugarneskampur.
- Lagning skólpræsis þvert yfir nesið árið 1999.
- Götu- og lagnaframkvæmdir við Laugarnesbæjarhólinn.

⁸⁴ Jarðsjármælingar í Laugarnesi, .

⁸⁵ Jarðsjármælingar í Laugarnesi, 1993, Árbæjarsafn, Borgarskipulag, Línuhönnun.

Til að fá gleggri mynd af jarðvegsröskun við bæjarhólinn var svæðið kortlagt með tilliti til fyrri framkvæmda, teiknuð var inn lega allra lagna og dýpt þeirra. Gerð voru þrjú þversnið við bæjarhólinn (sjá mynd 17) og þessi svæði áætluð út frá meðalgerð skurða miðað við gerð lagna (sjá mynd 18-20). Þegar þær myndir eru skoðaðar kemur í ljós að svæði á milli kirkjugarðs og Sæbrautar er að hluta til raskað vegna lagnanna, en þær lagnir sem þar er að finna eru hitaveitulagnir, sími og raflagnir. Gröftur vegna þeirra fer misdjúpt niður eftir gerð lagna eða frá 0.8- 1.5m.

8. Niðurstöður

Í skýrslu þessari eru skráðir þeir fornleifa- og minjastaðir sem finnast á þeim hluta Laugarnessjarðarinnar sem eru á Laugarnesi og í næsta nágrenni þess eða samtals 22 minjastaðir. Þær fornleifar sem eru í næsta nágrenni framkvæmdasvæðisins eru sex og þar af tveir staðir friðlýstir með þinglýsingu

- Nr. 84. Bæjarhóll friðaður 1987, heill að mestu, skaddaður vegna gatnaframkvæmda til suðurs.
- Nr. 7. Kirkjugarður friðaður 1930, heill og óraskaður.
- Nr. 28. Beðasléttur. Óraskaðar.
- Nr. 2. Túngarður horfinn að mestu. Leifar gætu þó leynst við norðurhluta núverandi vegstæðis Sæbrautar á mótis við Kleppsveg 4, auk þess á lóð Listaháskólans á mótis við Laugarnesveg 104.
- Nr. 1. Tröð, horfin að mestu, hluti eftir á bæjarhólnum.
- Nr. 89. Hallgerðaleiði, horfið undir gatnaframkvæmdir.

Það sem er sérstakt við hluta af þessari framkvæmd er að hún er innan 20 metra friðhelgi friðlýstra fornleifa þ.e.a.s. bæjarhólsins og kirkjugarðsins. Ekki er nú nákvæmlega vitað hvað fyrri götu- og lagnaframkvæmdir hafa þegar skaðað fornleifar bæjarhólsins eða hvað mannvistarminjar teygja sig langt í suður frá hólnum.

Lagt er því til að forathugun á fornleifum verði gerð á svæðinu sunnan við bæjarhólinn, hreinsað verði upp úr þeim lagnaskurðum sem liggja nyrst við Sæbrautina og útbreiðsla fornleifa í suður frá bæjarhólnum verði könnuð. Út frá þeirri athugun verði síðan tekin ákvörðun hvort kanna þurfi sérstaklega aðra jarðlagastafla sem enn eru óhreyfðir og þurfa að víkja vegna framkvæmda, svo sem jarðlög milli götu og skurða og önnur óröskuð jarðlög, samanber snið 1-3.

Vardandi gönguleiðina meðfram Sæbrautinni gildir það sama. Metið verði út frá niðurstöðum rannsókna, hvort hagstæðara sé að leggja göngustíginn á fljótandi púða ofan á óhreyfða jarðlagsstafla (sem hugsanlega hafa að geyma mannvistarminjar) eða jarðlög verði fjarlægð að undangenginni rannsókn.

Allt jarðrask þar sem ekki hefur verið grafið áður verði undir eftirliti þar sem óþekktar fornleifar geta komið í ljós á svæðinu frá Brekkulæk að Laugarnestanga, auk nýframkvæmda á Laugarnesvegi.

Heimildaskrá

Útgefið efni

Acta comitorum generalium Islandiæ. Alþingisbækur Íslands 1570-1581, I. bindi. Sögufélag, Reykjavík, 1912-1914.

Acta comitorum generalium Islandiæ. Alþingisbækur Íslands 1595-1605, I. bindi. Sögufélag, Reykjavík, 1917-1919.

Bjarni F. Einarsson, *Laugarnes. Greinargerð um fornleifar á Laugarnesi í Reykjavík*. Árbæjarsafn, Reykjavík, 1993 (Skýrslur Árbæjarsafns XIX).

Ágúst Georgsson, *Fornleifaskrá, skrá um friðlýstar fornleifar*. Þjóðminjasafn Íslands, Reykjavík, 1990.

Árni Magnússon og Páll Vídalín, *Jarðabók*, III. bindi. Gullbringu- og Kjósarsýsla, 2. útg. [ljósprentun]. Hið íslenska fræðafélag, Kaupmannahöfn, 1923-1924.

Árni Óla, *Fortíð Reykjavíkur. Sögukaflar*. Bókfellsútgáfan, 1950.

Diplomatarium Islandicum. Íslenskt fornbréfasafn, sem hefir inni að halda bréf og gjörninga, dóma og máldaga, og aðrar skrár, er snerta Ísland eða íslenska menn, I.-XV. bindi. Hið íslenska bókmenntafélag, Kaupmannahöfn og Reykjavík, 1857-1950.

Eggert Þór Bernharðsson, *Undir bárujárnsboga. Braggalíf í Reykjavík 1940-1970*. JPV útgáfa, Reykjavík, 2000.

Einar S. Arnalds, *Reykjavík, sögustaður við Sund*, IV. bindi lykilbók. Örn og Örlygur hf., [Reykjavík], 1989.

Finnur Jónsson, *Landnám Ingólf. Safn til sögu þess. Ýmsar ritgerði*, II. bindi. Félagið Ingólfur gaf út, Reykjavík, 1936.

Guðlaugur R. Guðmundsson, „Örnefnalýsing Laugarness, Klepps og Rauðarár”, *Safn til sögu Reykjavíkur. Reykjavík miðstöð þjóðlífs*, 2. útg. Helgi Þorláksson sá um útgáfu. Sögufélag, Reykjavík, 1978, bls. 295-313.

Guðmundur Ólafsson, „Um þúfnasléttun”, *Andvari* 1874:1, bls. 139-164.

Herforingjaráðskort. Generalstabens topografisker Afdelina, 1909 Köbenhavn.

Íslensk fornrit, XII. bindi. Brennu-Njáls Saga. Einar Ólafur Sveinsson sá um útgáfu. Hið íslenska fornritafélag, Reykjavík, 1954.

J. Johnsen, *Jarðatal á Íslandi, með brauðlýsingum, fólkstölu í hreppum og prestaköllum, ágripi úr búnaðartöflum 1835-1845, og skýrslum um sölu þjóðjarða á landinu*. J. Johnsen gaf út, Kaupmannahöfn, 1847.

Kemens Jónsson, *Saga Reykjavíkur*, I bindi. Steindór Gunnarsson, Reykjavík, 1929.

Kristian Kaalund, *Íslenskir sögustaðir*, I. bindi. Sunnlendingafjórðungur. Íslensk þýðing Haraldur Mattíásson. Örn og Örlygur hf., Reykjavík, 1984.

Matthías Þórðarson, „Þá var hóllinn fjarlægður”, *Morgunblaðið* 8. september 1921.

Páll Línadal, *Reykjavík. Sögustaður við Sund*, II. bindi. Örn og Örlygur hf., Reykjavík, 1987.

Ragnheiður Traustadóttir, *Fornleifaskráning á Miðnesheið*. Garðabær, Þjóðminjasafn Íslands, 2000.

Þjóðminjalög 107/2001 <http://www.althingi.is/lagas/nuna/2001107.html>

Þorgeir Helgason og Sigurjón Páll Ísaksson, *Jarðsjármælingar í Laugarnesi*. Árbæjarsafn, Borgarskipulag, Línuhönnun, Reykjavík, 1993.

Þorgrímur Gestsson, *Mannlíf við Sund, býlið, byggðin og borgin. Laugarnes og Reykjavík, samtvinnuð saga frá landnámi Ingólfs*. Íslenska bókaútgáfan ehf., [Reykjavík], 1998.

Þór Magnússon, „Laugarnesið”, *Morgunblaðið*, 28. júní 1985.

Óútgefið efni

Anna Lía Guðmundsdóttir, Samsett kort Laugarnes 1, kortablað nr. 331 II-2-1, líklega frá árinu 1927-1930, ljósrit, kortasafn Árbæjarsafns og grunnur úr borgarvefsjánni. <http://borgarvefsja.is/website/bvs/>. Árbæjarsafn, 2003.

Anna Lía Guðmundsdóttir, Samsett kort Laugarnes 2, Laugarnes, kortablað 331 II 8-3 frá árinu 1952, gert af Mælingadeild Reykjavíkur, 1:2000 grunnur úr borgarvefsjánni. <http://borgarvefsja.is/website/bvs/>. Árbæjarsafn, 2003.

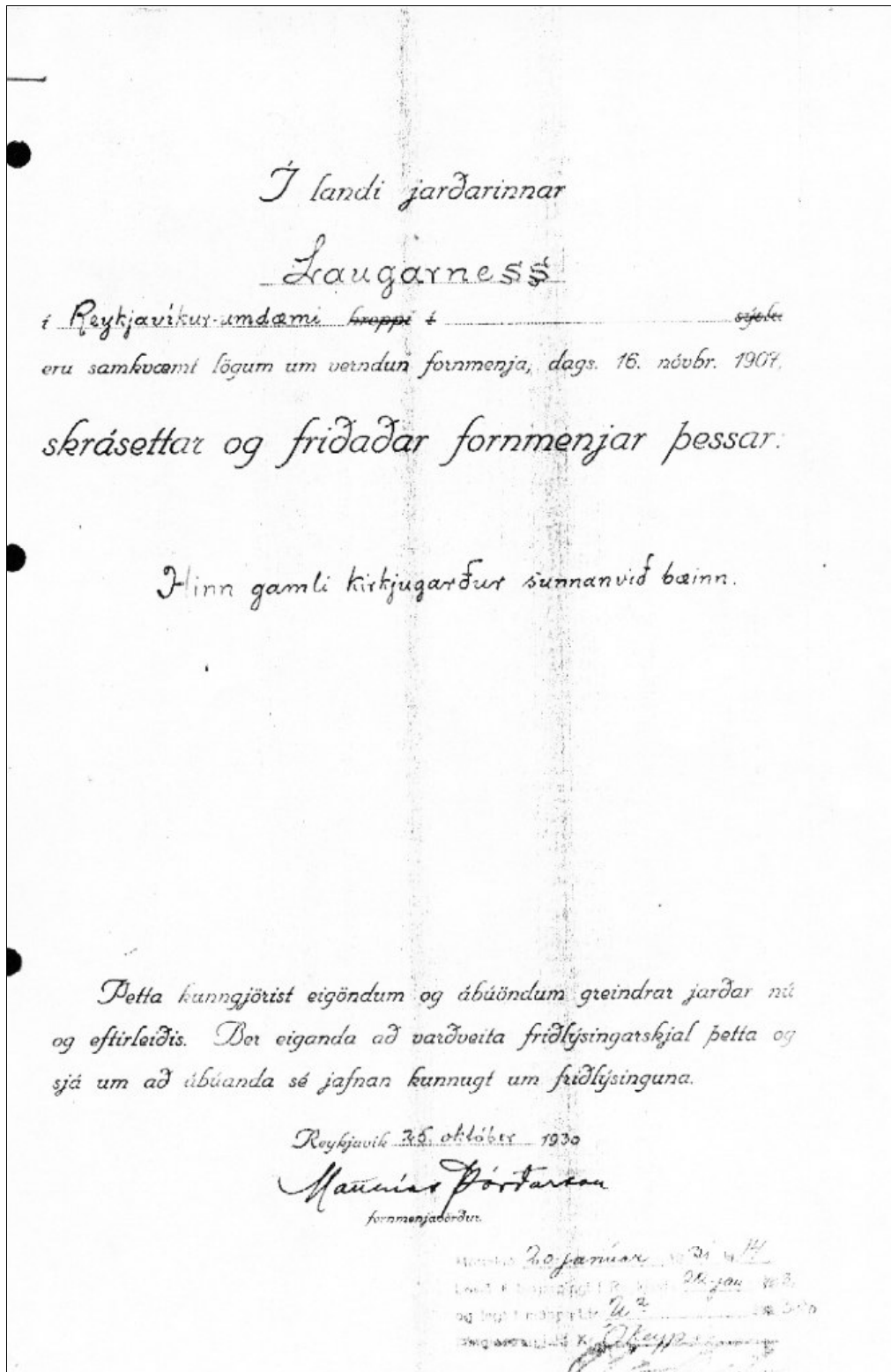
Brunavirðing, brunbótanúmer 1247, 1/11/1941.

Kort af Laugarneskampnum gert 12.06.43. Árbæjarsafn.

Laugarnes, kortablað nr. 331 II-2-1, frá árinu 1927-1930, ljósrit, kortasafn Árbæjarsafns.

Laugarnes, kortablað 331 II 8-3 frá árinu 1952, gert af Mælingadeild Reykjavíkur, 1:2000

Viðauki



Mynd 10. Fríðlýsingarskjal Laugarness kirkjugarðs 1930, skjalasafn Árbæjarsafns.

FRIDLÝSINGARSKJAL

UM FORLÝSINGAR
INNFAERT

26 JUN 1987

Skjal nr.
Móttekið til þinglýsingar

11 MAY 1987

JÖRD: -----

SVEITARFÉLAG, KAUPSTAÐUR: Reykjavík

SÝSLA: -----

FRUMRIT STIMPLAD m. kr.

TÁKNATALA: 0000

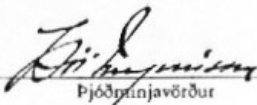
Í landi jarðarinnar eru eftirtaldar minjar friðlýstar samkvæmt
Þjóðminjalögum nr. 52, 19. maí 1969.

Hið gamla bæjarstæði Laugarness við Sund, bæjarhóll norðan
við gatnamót Kleðsvegur og Laugarnesvegur, fast við Laugarnes-
kirkjugarð, sem friðlýstur er.

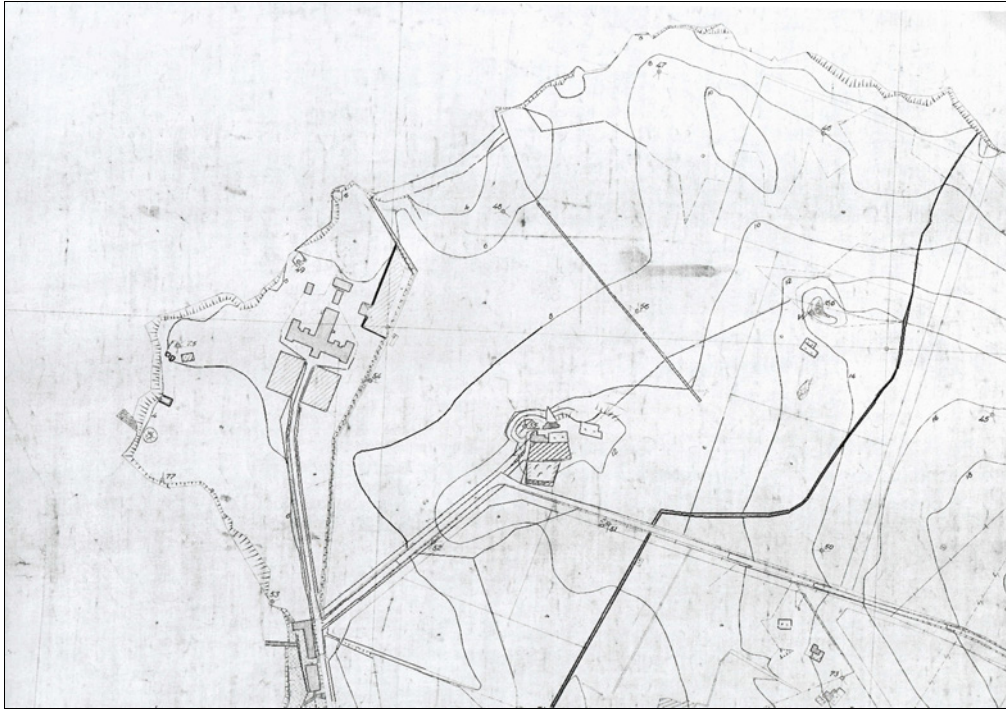
Þetta kunngerist eigendum og ábúendum greindrar jarðar nú og eftirleidis,
svo og öðrum sem hlut eiga að máli. Ber eiganda að varðveita friðlýsingarskjal
þetta og sjá um, að ábúanda sé jafnan kunnugt um friðlýsinguna.

ÞJÓÐMINJASAFN ÍSLANDS

Reykjavík 30. apríl 19 87


Þjóðminjavörður

Mynd 11. Friðlýsingarskjal bæjarhóls Laugarness 1987, skjalasafn Árbæjarsafns.



Mynd 12. Laugarnes 1927-32. Laugarnes, hluti af kortablaði nr. 331 II-2-1, líklega frá árinu 1927-1930, ljósrit, kortasafn Árbæjarsafns.



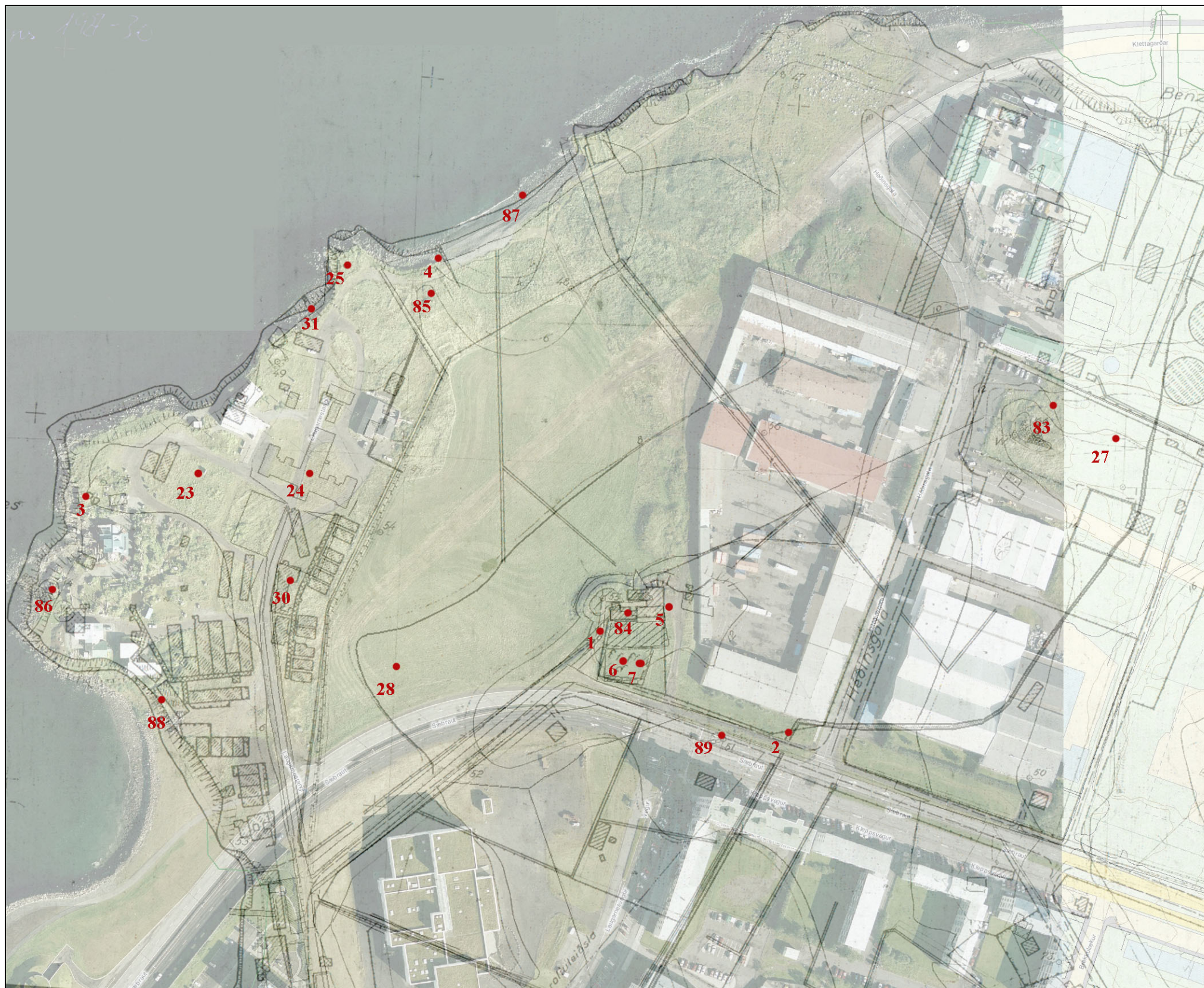
Mynd 13. Laugarnes 1952. Laugarnes, hluti af kortablaði 331 II 8-3 frá árinu 1952, gert af mælingadeild Reykjavíkur.



Mynd 14. Samsett kort, grunnur úr Borgarvefsjóni og yfirlagt kort frá 1927-30.



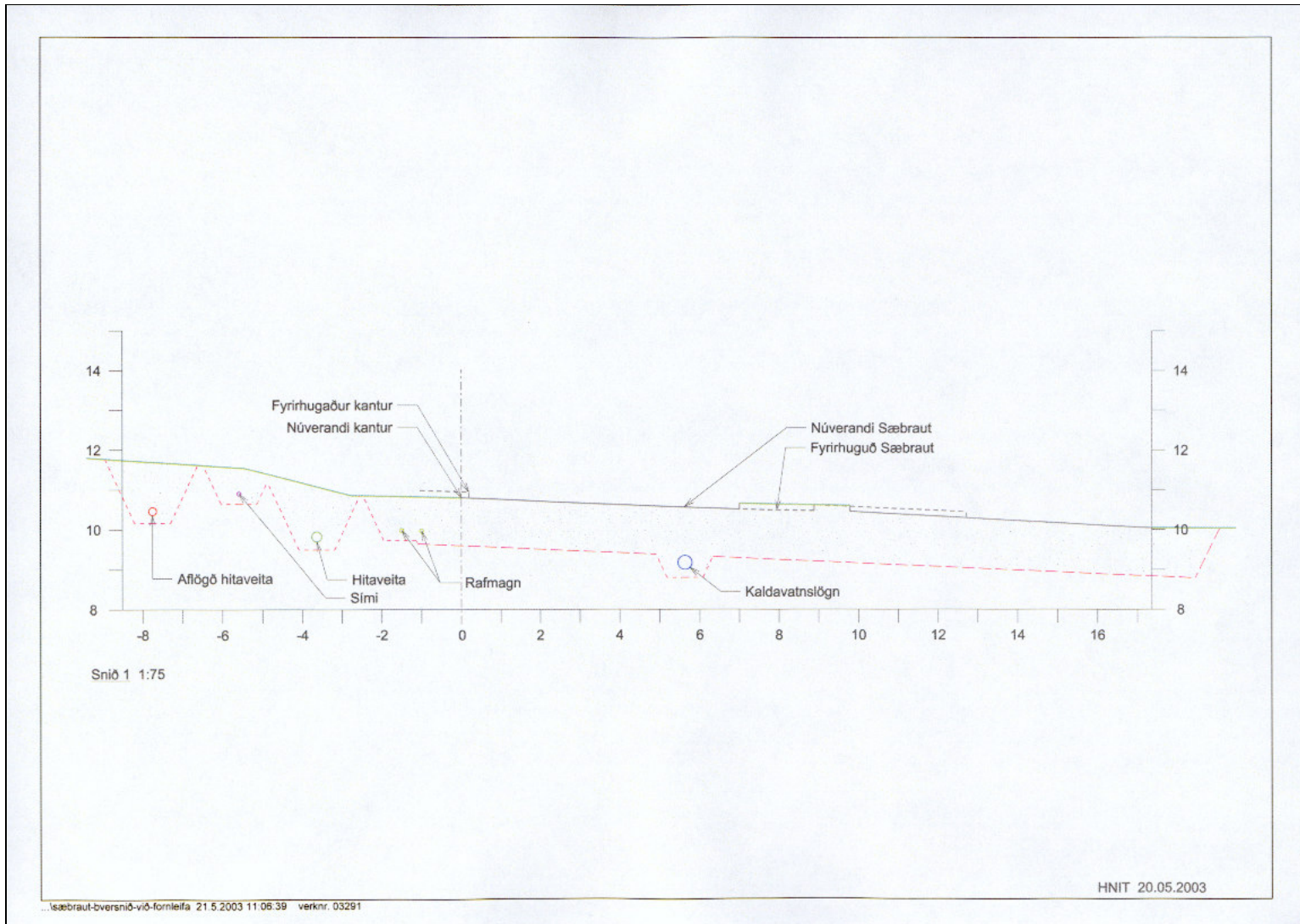
Mynd 15. Samsett kort, grunnur úr Borgarvefsjóni og yfirlagt kort frá 1952.



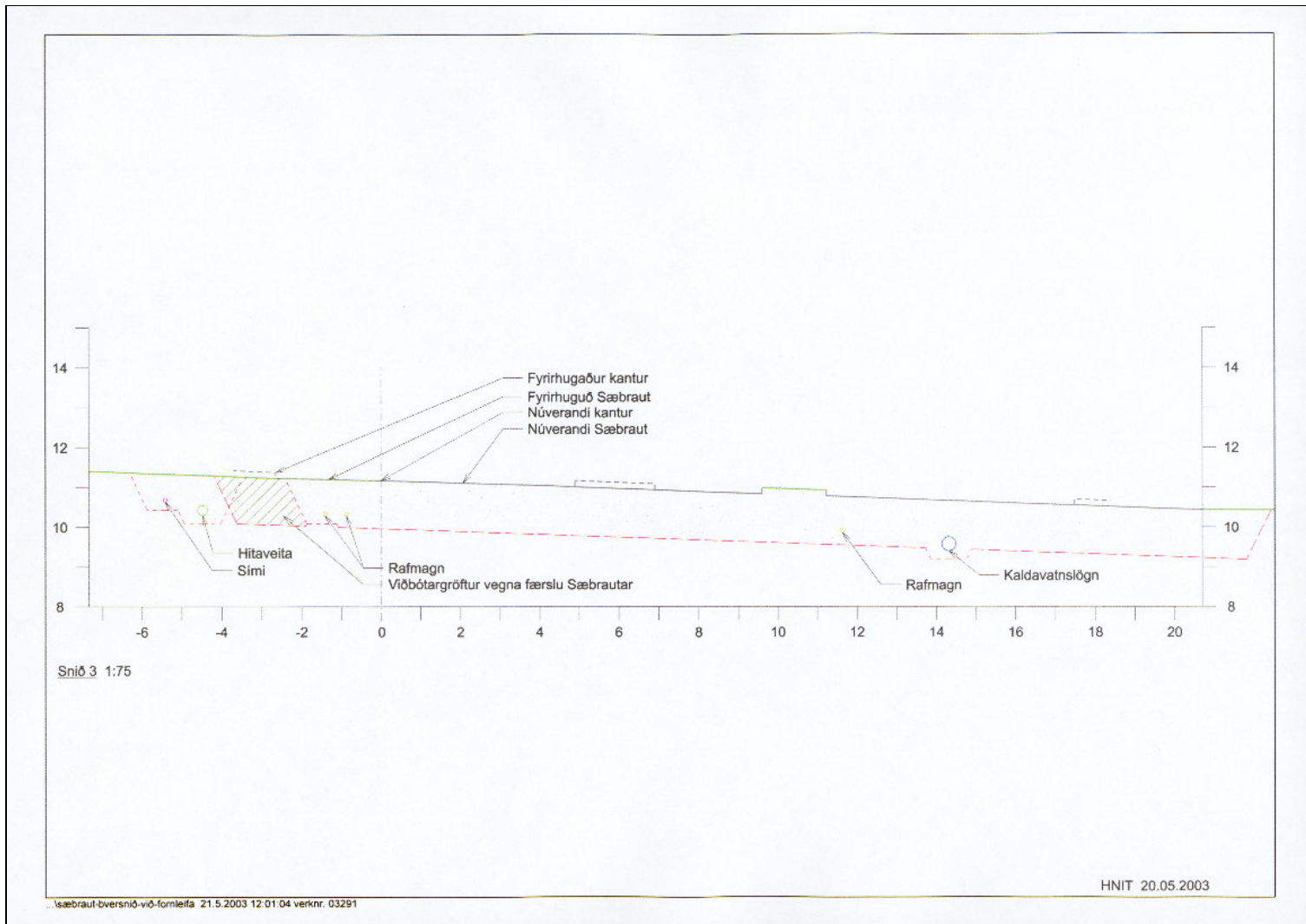
Mynd 16. Minjastaðir í Laugarnesi, númer eiga við fornleifaskrá.



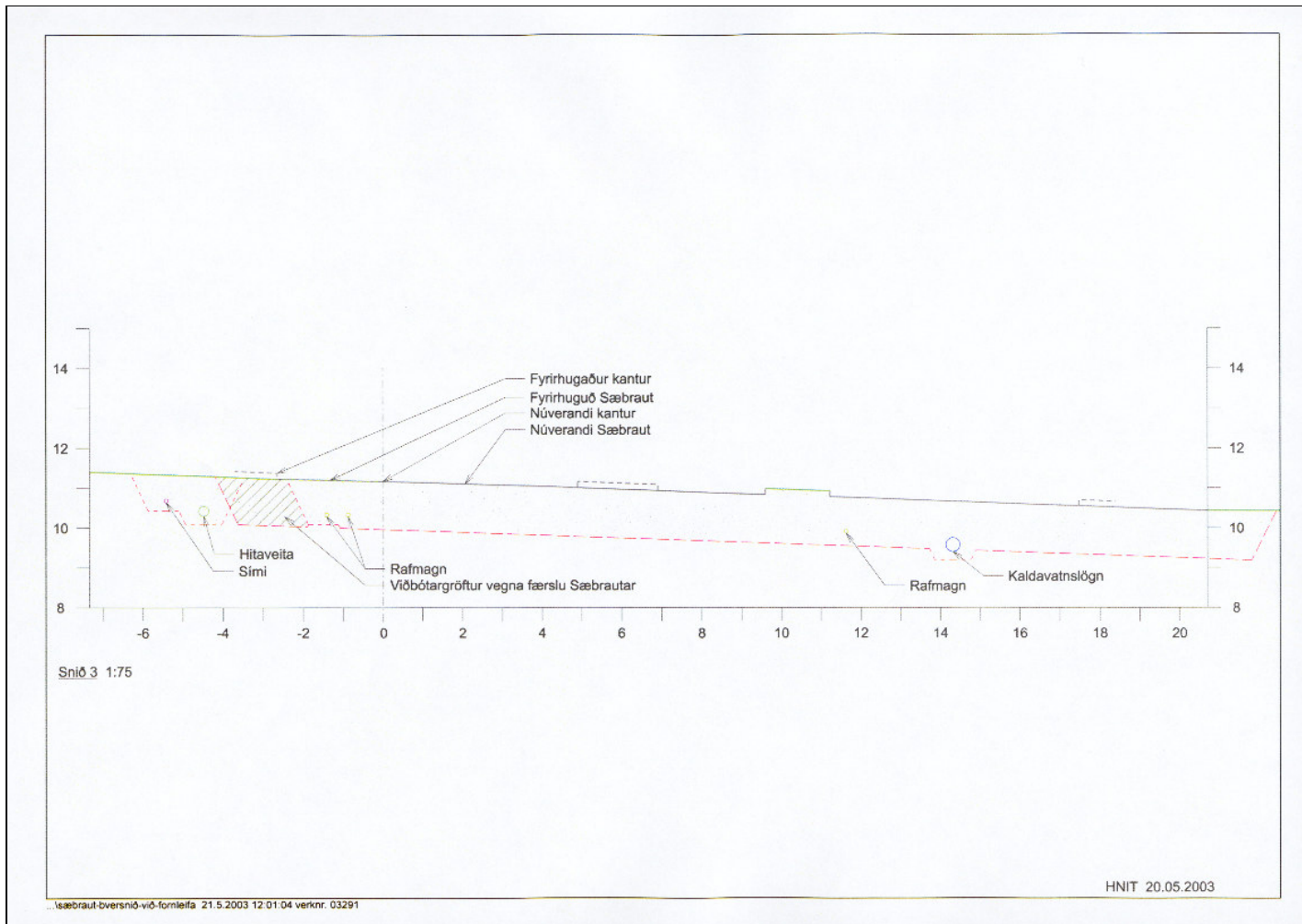
Mynd 17. Grunnmynd af væntanlegum framkvæmdum, gular línur sýna staðsetningu sniða 1-3, grænar útlínur fornleifa og 20m verndunarlínu, rauðar, dökkblár, bleikar og skærgænar sýna leiðslur á svæðinu.



Mynd 18. Þversnið 1, sjá staðsetningu þess á mynd 17.



Mynd 19. Þversnið 2 sjá staðsetningu á mynd 17.



Mynd 20. Þversnið 3, sjá staðsetningu á mynd 17.