



Fornleifaskráning við Þjórsá vegna mats á umhverfisáhrifum Núpsvirkjunar

Viðauki:

Haugstæði í landi Bólstaðar, aðrennslisgöng og gangnamunni í landi
Austurhlíðar og Miðhúsa, Gnúpverjahreppi, Árnessýslu



Unnið fyrir Landsvirkjun

Bjarni F. Einarsson
September 2001

Forsíðumyndin sýnir beitarhús í Hagaey, Gnúpverjahreppi (nr. 52). Beitarhúsið hefur verið notað fram á 20. öld, en stendur trúlega á eldri minjum. Ljós. B.F.E.

FORNLEIFAFRÆÐISTOFAN

© Bjarni F. Einarsson
Unnið fyrir Landsvirkjun
September 2001

Inngangur

Að beiðni Landsvirkjunar kannaði Fornleifafræðistofan fyrirhugað virkjanasvæði Núpsvirkjunar í Þjórsá. A.m.k. 50 m breið skák var könnuð umhverfis hið fyrirhugaða lónstæði. Einnig voru tveir kostir fyrirhugaðs stöðvarhúss kannaðir, undir Núpsfjalli í Árnassýslu og vestan við Ölmóðsey í Rangárvallasýslu, og þrír kostir frárennslisganga við Miðhús og Minna Hof í Árnassýslu og Akbraut í Rangárvallasýslu. Fyrirhuguð vegastæði voru ekki könnuð og ekki heldur leið fyrirhugaðra ganga, nema sjálfir munnarnir. Ekki voru fyrirhuguð efnislosunarsvæði heldur könnuð. Hið fyrirhugaða lónstæði nær u.þ.b. frá Skarðsseli í vestri að Yrjum í austri. (sjá mynd 1).

Farið var í gegnum nokkrar heimildir svo sem sýslu- og sóknarlýsingar, örnefnaskrár, Jarðabók Árna Magnússonar og Páls Vídalíns og Friðlýsingarskrá.

Öll svæðin voru könnuð á vettvangi og fornleifa leitað.

Vettvangsvinna fór fram í apríl – júní og ágúst - september 2001. Hver staður fékk eitt númer og fornleifar á viðkomandi stað, einar eða fleiri, fengu sitt undirnúmer. Þannig getur einn staður geymt einar eða fleiri fornleifar (t.d. 7:1-2 o.s.frv.). Hvert sveitarfélag hefur eigið númerakerfi frá 1 – n.

Fulltrúi verkkaupa var Guðlaugur Þórarinsson hjá Landsvirkjun og verkefnisstjóri Sigmundur Einarsson hjá Almennu verkfræðistofunni. †msar upplýsingar veittu ábúendur á Skarði, Minnanúpi, Fosnesi og Haga. Kann ég þessum aðilum kærar þakkir fyrir ánægjuleg samskipti.

Skráningin

Á hinu kannaða svæði eru nokkrar friðlýstar fornleifar, en engin þeirra er beinlínis á áhrifasvæði virkjunarinnar. Þessar fornleifar eru: dómhringur í Árnesi, Snjáleifartóttir undir Hagafjalli í landi Haga, fornir garðar í landi Minna-Hofs og túngarðar og girðingar við Minnanúp (Fornleifaskrá 1990:73-74)¹. Allar þessar fornleifar eru í Gnúpverjahreppi.

Skv. þjóðminjalögum frá 2001 eru allar fornleifar friðaðar og sumar friðlýstar. Þeim má enginn, hvorki landeigandi, framkvæmda aðili né nokkur annar spilla, granda né úr stað færa, nema með leyfi Fornleifaverndar ríkisins (10. gr.). Því eru allar þær fornleifar á svæðinu, sem eldri eru en 100 ára, friðaðar skv. lögnum.

Friðlýstum fornleifum fylgir 20 m friðhelgt svæði út frá ystu sýnilegu mörkum þeirra. Um friðaðar fornleifar gilda engin sérstök ávæði hvað

¹ Fornleifarnar í landi Minnanúps virðast við fyrstu skoðun nær allar eyddar í seinni tíð vegna túnræktunar.

þetta varðar. Sú hefð hefur þó komist á að fara ekki of nærri fornleifum og taka tillit til eðlis þeirra og þarfa.

Samtals fundust 36 staðir með fornleifum á hinu kannaða svæði. Á sjö stöðum fundust tvær eða fleiri fornleifar, á öðrum aðeins einar. Samtals fundust meira en 61 fornleifar á þessum stöðum. Staður nr. 2 í Landmannahreppi var skráður fyrst árið 1997 í sambandi við Búrfellslínu 3. Þá var staðnum aðeins gefið aðalnúmer, en einstakar fornleifar ekki skráðar. Staðir nr. 4 – 7 voru einnig skráðir 1997, en koma ekki við sögu hér.

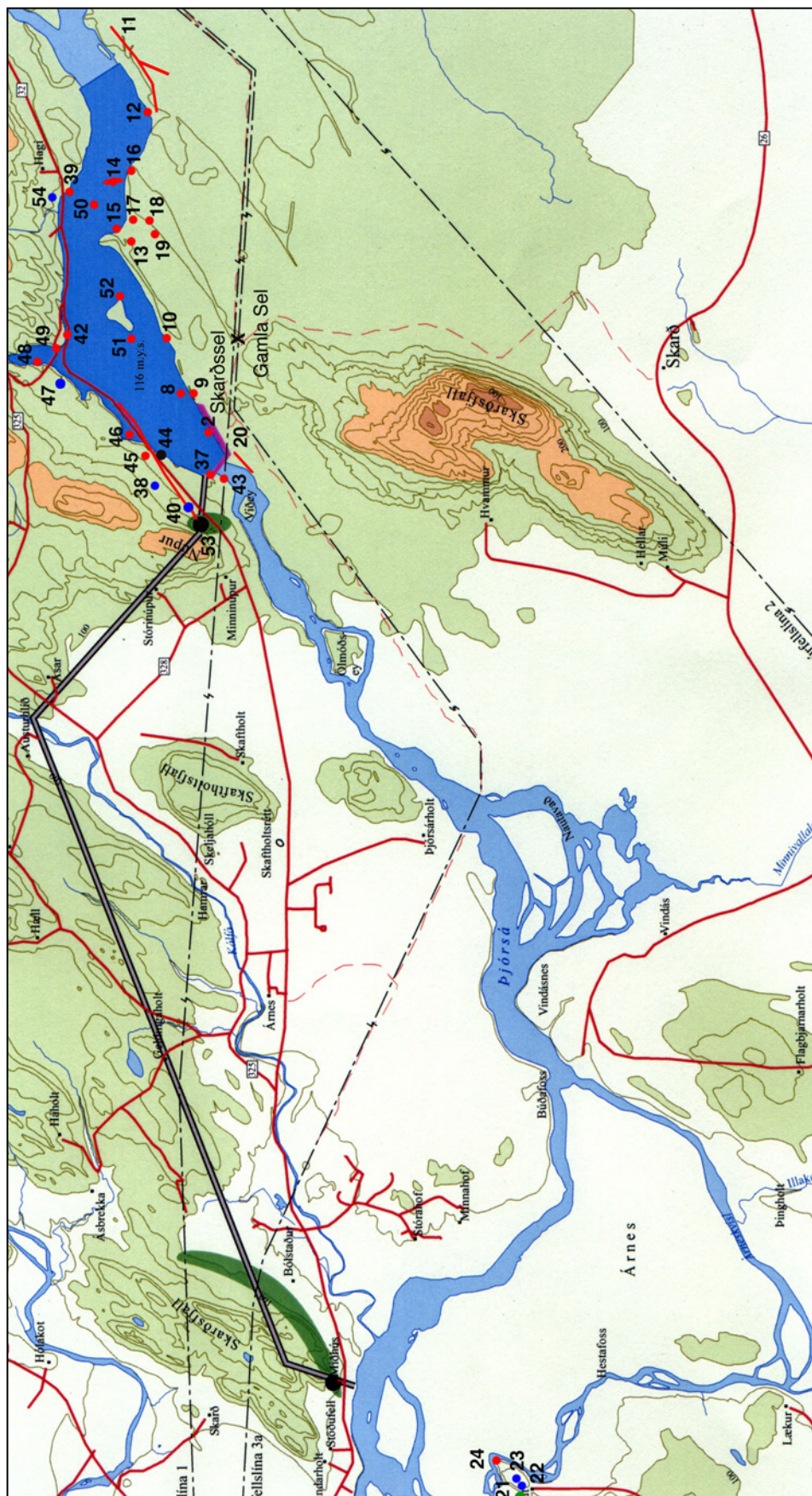
Af þessum 36 stöðum teljast þrjár hafa hátt minjagildi, en á þessum stöðum eru fleiri en átta fornleifar. Þessir staðir eru eyðibýli eða sel í landi Minnanúps í Gnúpverjahreppi (nr. 38:1-3), kuml í landi Skarðs í Landmannahreppi² (nr. 15:1) og eyðibýli í sama landi (nr. 16:1-3).

17 staðir hafa talsvert minjagildi og lítið minjagildi hafa 14 staðir. Einn staður hefur ekkert minjagildi, en þar stóð áður rúst sem nú er með öllu horfin (nr. 44) og einn staður er ekki metinn (nr. 46:1) vegna þess að ekki er víst að um fornleifar sé að ræða.

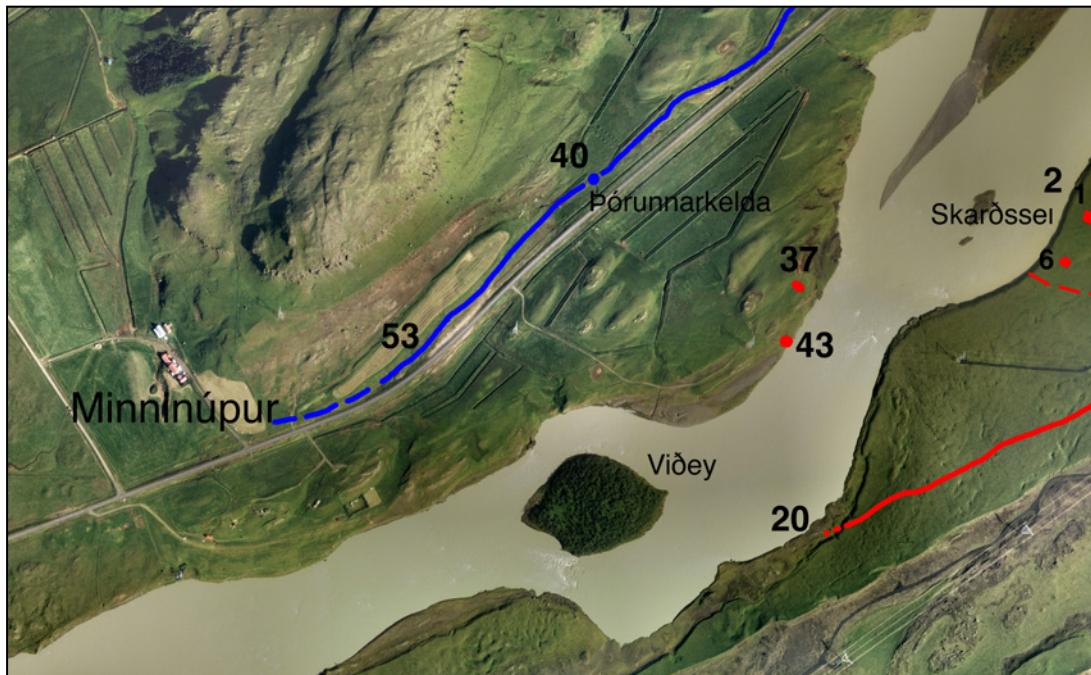
Í ágætu ástandi voru 20 staðir, fimm voru í sæmilegu ástandi og sjö í lélegu. Þrjár staðir voru ekki metnir og þar af var einn staður þar sem fornleifarnar voru en á hinum voru ekki sýnilegar fornleifar (kelda og ferjustaður).

Í mikilli hættu voru 25 staðir, þar af voru 23 í mikilli hættu vegna hinna fyrirhuguðu virkjanaframkvæmda. Einn staður (nr. 16:1-3) var í mikilli hættu vegna náttúrulegrar landeyðingar sem myndi aukast verulega ef yrði af framkvæmdum. Einn staður er í mikilli hættu vegna náttúrulerar landeyðingar og fyrirhugaðar virkjanaframkvæmdir hafa þar

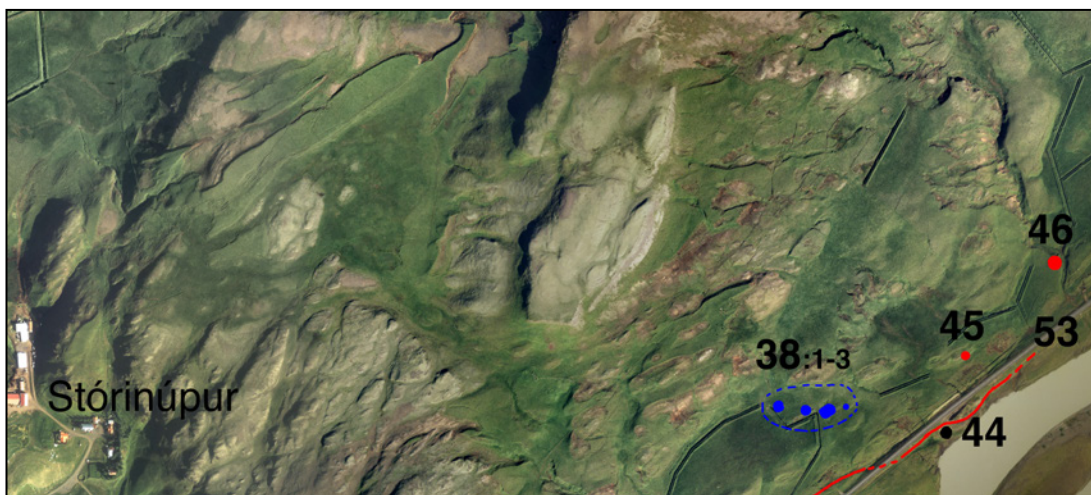
² Er í dag hluti af Holta- og Landssveit, en verður hér kallað Landmannahreppur skv. eldri hreppaskipan



Mynd 1. Yfirlit yfir skráðar rústir á virkjanasvæði Núpsvirkjunar. Teikn. Almenna verkfræðistofan hf. Breyting BFE.



Mynd 2. Staðsetning fornleifa í landi Minnanúps í Gnúpverjahreppi og hluti af eyðibýlinu Skarðsseli. Grænt þýðir að fornleifarnar eru ekki í neinni hættu (á næstu myndum). Blátt þýðir að hættan er lítil. Rautt þýðir að hættan er mikil. Loftmynd Verkfræðistofan Hnit 2001. Viðbætur BFE.



Mynd 3. Staðsetning fornleifa í landi Minnanúps í Gnúpverjahreppi. Loftmynd Verkfræðistofan Hnit 2001. Viðbætur BFE.

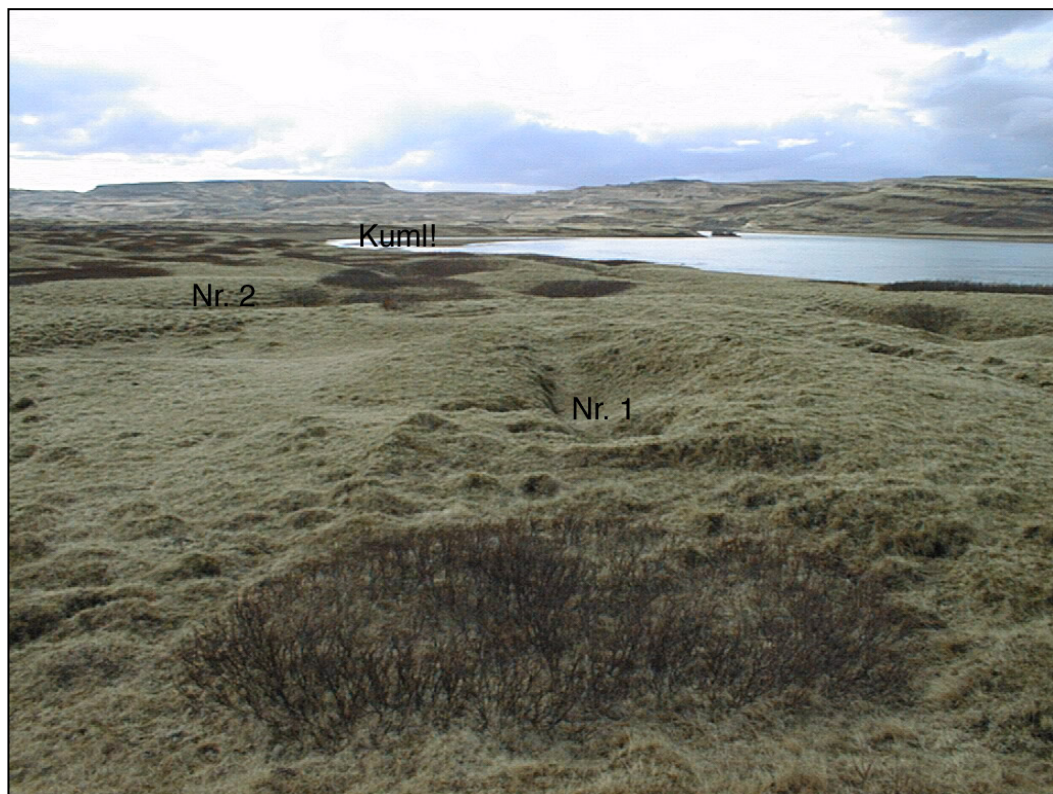
Nr.	Tegund	Fj	Hættumat	Hætta	Ástand	Aldur	Minjagildi	Friðlýst	Mótvægisadg.
<i>Rangárvallasýsla, Gnúpverjahreppur</i>									
37:1	Beitarhús	1	Lón	Mikil	Ágætt	1900 -	Lítið	Nei	Teikn. og lítil rannsókn
38:1-3	Eyðibýli – sel	4	Landeyðing	Lítill	Sæmilegt	- 1550	Hátt	Nei	Engar

38:1	Rúst	1	Landeyðing	Lítill	Sæmilegt	- 1550	Hátt	Nei	Engar
38:2	Rúst	1	Landeyðing	Lítill	Sæmilegt	- 1550	Hátt	Nei	Engar
38:3	Rúst	2	Landeyðing	Lítill	Sæmilegt	- 1550	Hátt	Nei	Engar
39:1	Áningastaður	1	Lón	Mikil	Ágætt	1550-1900	Lítið	Nei	Málmeitartæki m.m.
40:1	Kelda	1	Lón	Lítill	Lélegt	1550-1900	Lítið	Nei	Engar
41:1	Kelda	1	Lón	Lítill	-	1550-1900	Lítið	Nei	Engar
42:1	Aftökustaður	1	Lón	Mikil	Ágætt	1550-1900	Talsvert	Nei	Málmeitartæki m.m.
43:1	Ferjustaður	1	Lón	Mikil	-	1550-1900	Talsvert	Nei	Málmeitartæki m.m.
44:1	Rúst	1	-	-	Horfín	-	Ekkert	Nei	Engar
45:1	Stekkur	1	Lón	Mikil	Ágætt	1550-1900	Talsvert	Nei	Minniháttar rannsókn
46:1	Rúst?	1	Lón	Mikil	-	-	-	Nei	Kanna tilvistina
47:1	Gerði	1	Lón	Lítill	Sæmilegt	1550-1900	Talsvert	Nei	Minniháttar rannsókn
48:1	Stekkur	1	Lón	Mikil	Sæmilegt	1550-1900	Talsvert	Nei	Minniháttar rannsókn
49:1	Þjóðleið	1	Lón	Mikil	Lélegt	1550-1900	Lítið	Nei	Engar
50:1	Vaða	1	Lón	Mikil	Lélegt	1550-1900	Lítið	Nei	Engar
51:1	Rúst (fjárborg)	1	Lón	Mikil	Ágætt	1550-1900	Talsvert	Nei	Rannsókn
52:2	Beitarhús	1	Lón	Mikil	Ágætt	1550-1900	Talsvert	Nei	Rannsókn
53:1	Þjóðleið	1	Lón	Mikil	Lélegt	1550-1900	Lítið	Nei	Engar
54:1	Rúst	1	Lón	Lítill	Lélegt	1550-1900	Talsvert	Nei	Engar
17 staðir		21 fornleifar							
<i>Árnessýsla, Landmannahreppur</i>									
2:1-10	Eyðibýli	12	Lón	Mikil	Ágætt	1550-1900	Talsvert	Nei	Loftmyndir og teikn.
2:1	Bæjarrúst	1	Lón	Mikil	Ágætt	1550-1900	Talsvert	Nei	Loftmynd og teikn.
2:2	Rúst	2	Lón	Mikil	Ágætt	1550-1900	Lítið	Nei	Loftmynd og teikn.
2:3	Rúst	1	Lón	Mikil	Sæmilegt	1550-1900	Lítið	Nei	Loftmynd og teikn.
2:4	Gerði	1	Lón	Mikil	Sæmilegt	1550-1900	Lítið	Nei	Loftmynd og teikn.
2:5	Rúst og reitir	3	Lón	Mikil	Lélegt	1550-1900	Lítið	Nei	Loftmynd og teikn.
2:6	Rústir	2	Lón	Mikil	Ágætt	1550-1900	Lítið	Nei	Loftmynd og teikn.
2:7	Rúst	1	Lón	Mikil	Ágætt	1550-1900	Lítið	Nei	Loftmynd og teikn.
2:8	Rúst	1	Lón	Mikil	Ágætt	1550-1900	Lítið	Nei	Loftmynd og teikn.
2:9	Naust?	1	Lón	Mikil	Lélegt	1550-1900	Lítið	Nei	Loftmynd og teikn.
2:10	Reiðgötur	1	Lón	Mikil	Sæmilegt	1550-1900	Lítið	Nei	Loftmynd
8:1	Rúst	1	Lón	Mikil	Ágætt	1550-1900	Lítið	Nei	Minniháttar rannsókn
9:1	Sandvarnargarðar	6	Lón	Mikil	Lélegt	1900-	Lítið	Nei	Engar
10:1	Rúst	1	Lón	Mikil	Ágætt	1550-1900	Talsvert	Nei	Minniháttar rannsókn
11:1	Reiðgötur	1	Lón	Mikil	Ágætt	1550-1900	Talsvert	Nei	Loftmynd
12:1	Skotbyrgi	1	Lón	Mikil	Ágætt	1900-	Lítið	Nei	Engar
13:1	Gerði	1	Lón	Mikil	Ágætt	1550-1900	Talsvert	Nei	Teikning
14:1	Vað	1	Lón	Mikil	Ágætt	1550-1900	Lítið	Nei	Engar
15:1	Kuml	1	Lón	Mikil	Lélegt	-1550	Hátt	Nei	Nákvæm rannsókn
16:1-3	Eyðibýli	>3	Landeyðing	Mikil	Ágætt	-1550	Hátt	Nei	Nákvæm rannsókn
16:1	Rúst	1	Landeyðing	Mikil	Sæmilegt	-1550	Hátt	Nei	Nákvæm rannsókn
16:2	Rúst	1	Landeyðing	Mikil	Sæmilegt	-1550	Hátt	Nei	Nákvæm rannsókn
16:3	Rúst	1	Landeyðing	Mikil	Sæmilegt	-1550	Hátt	Nei	Nákvæm rannsókn
17:1	Gerði	1	Lón	Mikil	Sæmilegt	1900-	Lítið	Nei	Teikna
18:1	Rústir	2	Lón	Lítill	Ágætt	1550-1900	Talsvert	Nei	Nákvæm rannsókn?
19:1	Rústir	2	Lón	Lítill	Ágætt	1550-1900	Talsvert	Nei	Nákvæm rannsókn?
20:1	Fornleið	1	Virkjun	Mikil	Ágætt	1550-1900	Talsvert	Nei	Loftmynd
21:1	Álagablettur	1	Ekkert	Engin	Ágætt	1550-1900	Lítið	Nei	Engar
22:1	Hesthús	1	Virkjun	Lítill	Ágætt	1900-	Lítið	Nei	Engar
23:1	Rút	1	Virkjun	Lítill	Ágætt	1550-1900	Talsvert	Nei	Rannsókn
24:1	Aftökustaður	1	Landeyðing	Mikil	Sæmilegt	1550-1900	Talsvert	Nei	Málmeitart/leitarskð.
18 staðir		40 fornleifar							

Tafla yfir helstu niðurstöður fornleifasrkáningarinnar við hina fyrirhuguðu Núpsvirkjun. Nánari upplýsingar eru í fornleifasrká. Fornleifar nr. 3 – 7 í Landmannahreppi voru srkáðar í sambandi við lagningu Búrfellslínu 3A. Þær koma ekki við sögu hér. Fornleifar nr. 2 í sama hreppi voru aðeins skráðar að hluta til við áður nefnda línu, en voru fullskráðar nú.



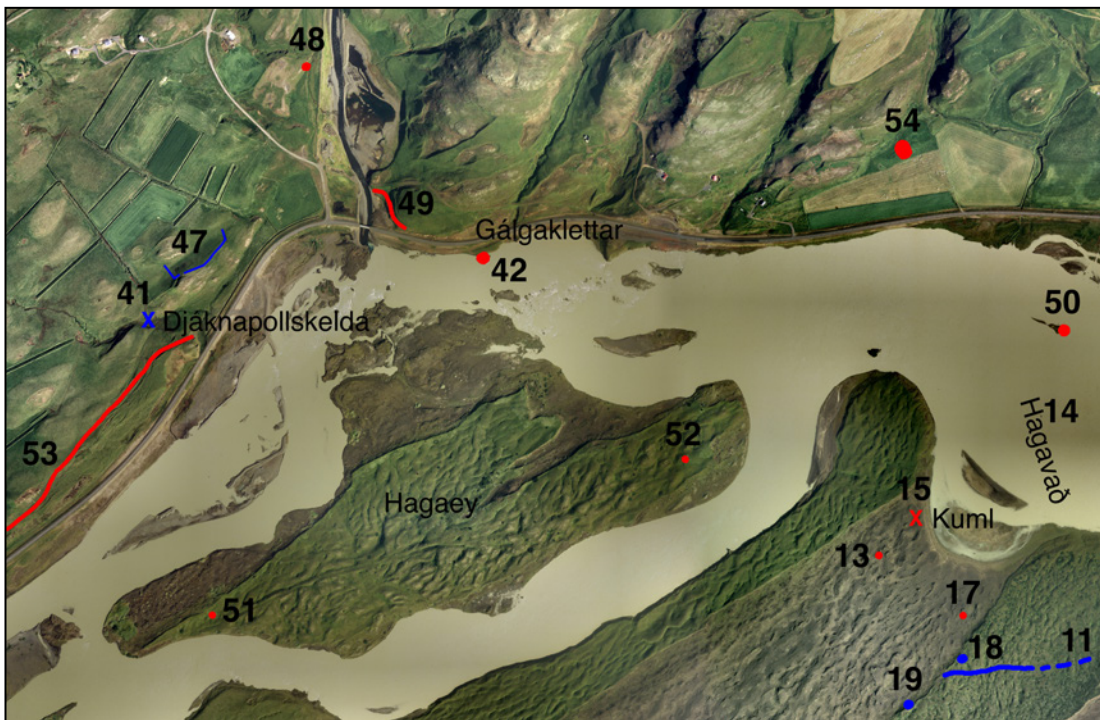
Mynd 4. Myndir sýnir þar sem bein fundust sem gætu verið vísbending um Karlsneskumlið í Landmannahreppi. Í bakgunni sést í skepnuhús Haga, Gnúpverjahreppi. Ca. 13 m SSA af beininu fannst perla. Horft til N. Ljós. BFE.



Mynd 5. Horft frá meintu fornþýli (nr. 16:1-3) í átt að Karlsneskumlinu við víkina (nr. 15). Ljós. BFE.



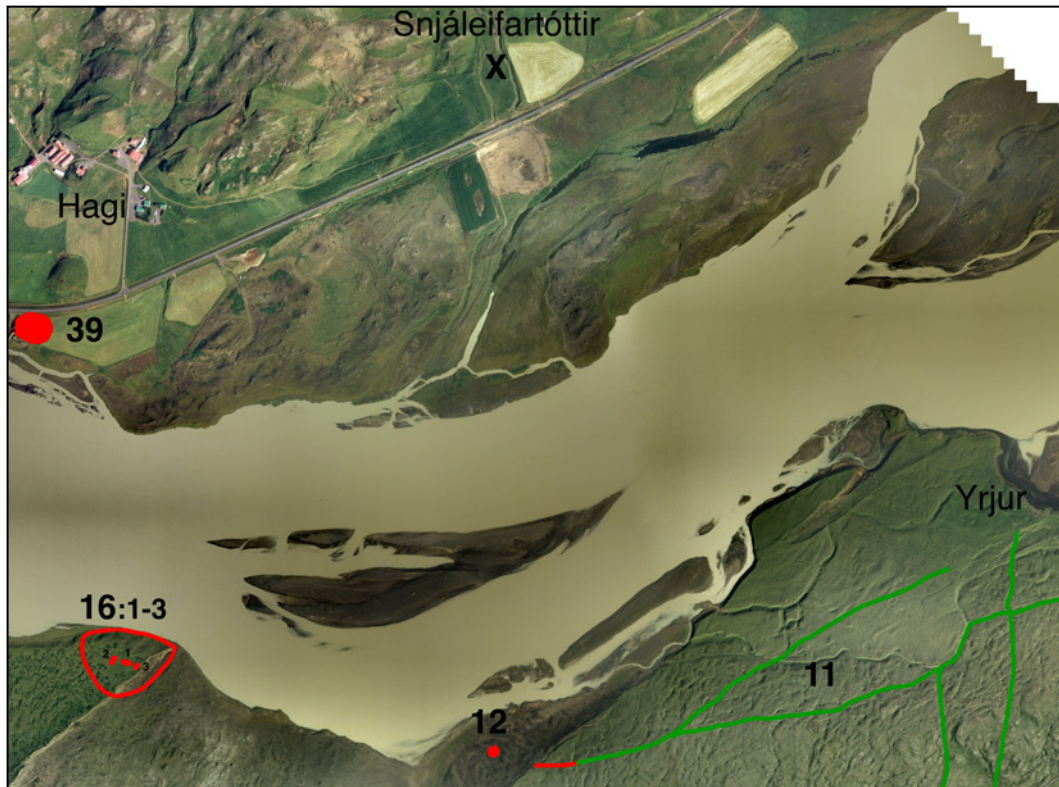
Mynd 6. Sörvistalan sem fannst í nánunda við Karlsneskumlið í Landmannahreppi. Hún er 8 – 9 mm í þvermál og 4 mm á þykkt. Ljós. BFE.



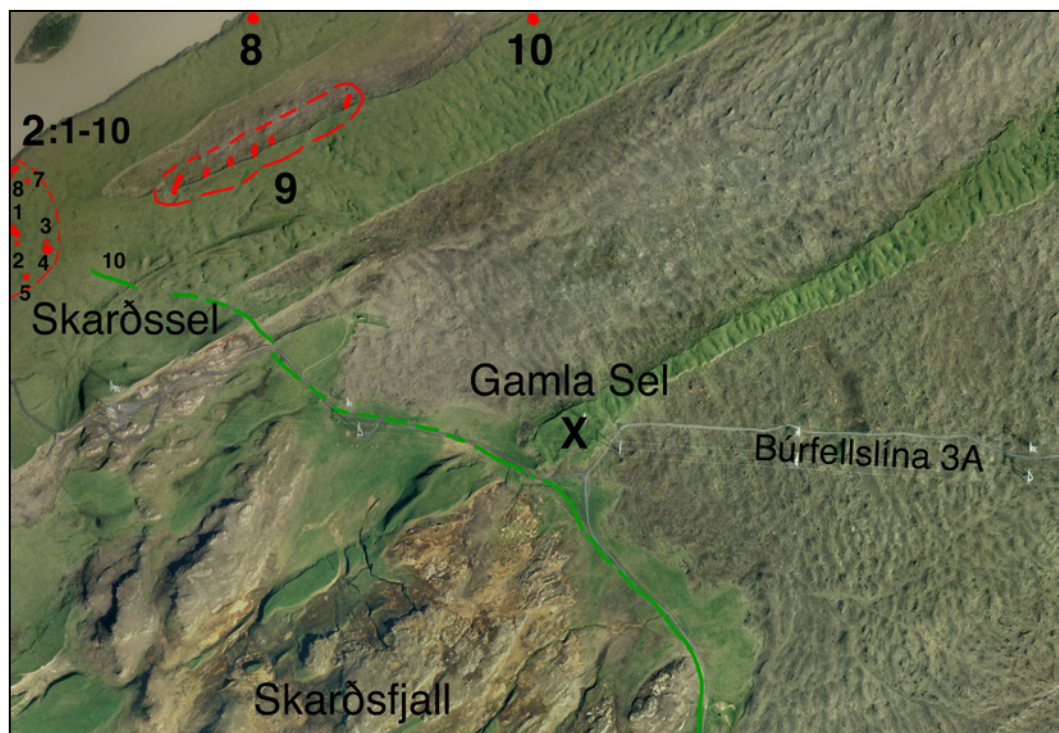
Mynd 7. Staðsetning fornleifa í landi Fosness og Haga í Gnúpverjahreppi og í landi Skarðs í Landmannahreppi. Loftmynd Verkfræðistofan Hnit 2001. Viðbætur BFE.

engin áhrif. (nr. 24:1). Þar þyrfti minjavarslan að gera einhverja rannsókn áður en það verður um seinan, t.d. að fara yfir með málmleitartæki og grafa leitarskurði.

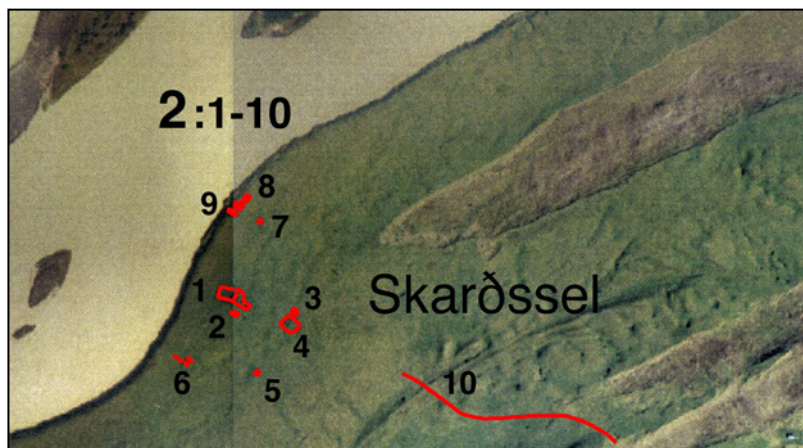
Í lítilli hættu eru níu staðir, allir nema einn vegna hinna fyrirhuguðu framkvæmda. Sá sem framkvæmdirnar varða ekki er í hættu vegna landeyðingar. Einn staður er ekki í neinni hættu og einn staður er ekki metinn með tilliti til hættumats vegna þess að þar eru rústirnar horfnar.



Mynd 8. Staðsetning fornleifa í landi Haga í Gnúpverjahreppi og Skarði í Landmannahreppi. Loftmynd Verkfræðistofan Hnit 2001. Viðbætur BFE.



Mynd 9. Staðsetning fornleifa í landi Skarðs í Landmannahreppi. Hluti af eyðibýlinu Skarðsseli er sýndur hér (allt eyðibýlið sýnt á mynd 10). Loftmynd Verkfræðistofan Hnit 2001. Viðbætur BFE.



Mynd 10. Dreifing fornleifa við eyðibýlið Skarðssel í Landmannahreppi. Loftmynd Verkfræðistofan Hnit 2001. Viðbætur BFE.



Mynd 11. Staðsetning fornleifa í landi Akbrautar í Landmannahreppi. . Loftmynd Landsvirkjun. Viðbætur BFE.

Þrír staðir eru taldir geyma fornleifar sem eru eldri en 1550 AD og tveir þeirra gætu geymt minjar eldri en 1000 AD. 26 staðir eru taldir vera frá bilinu 1550 – 1900 og fimm staðir eru yngri en 1900. Þeir teljast því ekki til fornleifa séu þeir rétt aldursgreindir. Tveir staðir eru ekki aldursgreindir vegna þess að minjarnar eru horfnar eða ekki víst að um minjar sé að ræða.

Ástæða þykir til að merkja með skiltum (í umsjón minjavörslunnar) eða inn á almenn kort níu staði, fjóra í Landmannahreppi og fimm í Gnúpverjahreppi. Þessir staðir eru Skarðssel (nr. 2), kuml í Karlsnesi (nr.

15), fornt eyðibýli í Bæjarnesi (nr. 16), álagabletturinn Kæsir (nr. 21) og Gálgaklettur (nr. 24) í Landmannahreppi. Í Gnúpverjahreppi eru það eyðibýli eða sel í landi Minnanúps (nr. 38), Þórunnarkelda (nr. 40), Djáknapollskelda (nr. 41) og Gálgaklettur (nr. 42).

Hugsanlega mætti friðlýsa hinar fornu rústir á Bæjarnesi séu þær rétt aldursgreindar.

Helstu fornleifarnar

Helstu fornleifarnar sem fundust á áhrifasvæði Núpsvirkjunar og eru taldar í mikill hættu hennar vegna eru nr. 15 og 16 í Landmannahreppi.

Nr. 15 er meintur staður kumls sem fannst árið 1932. Ekki er hægt að segja með vissu að nákvæm staðsetning sé fundin, en kumlið var einhversstaðar í nágrenninu (sjá mynd 4, 5 og 7). Enginn núlifandi maður man hvar staðurinn var nákvæmlega. 13 m frá hinum meinta stað fannst sörvistala úr rauðum sandsteini (sjá mynd 6). Vel getur verið að fleiri en eitt kuml hafi verið á staðnum, eða kunni að leynast enn á staðnum. Því þarf að kanna stað þennan gaumgæfilega og ganga úr skugga um að ekki leynist þarna fornleifar.

Nr. 16 er meint fornþýli, eldra en 1000 AD (sjá mynd 5 og 8). Þýlið hefur væntanlega verið heimili þess/þeirra sem í kumlinu/kumlunum hvíldi/hvíldu. Þýlið er algerlega óþekkt og kemur hvergi fyrir í sögum svo að vitað sé.

Ca. 40 m SV af aðalrústinni (16:1) sást mannvistarlag á 0,5 – 0,7 m dýpi í virku rofabarði sem snéri mót austri. Þessi dýpt virðist lítil sé miðað við dýpt mannvistarlaga í Gamla Seli, sem stendur við hinn endann á Bæjarnesinu, undir Skarðsfjalli (Bjarni F. Einarsson 1999). Þar var ca. 1 m niður á mannvistarlög frá 1895. Þó voru mannvistarlög í yfirbörðinu við jaðar hólsins sem þýlið stóð á. Það sýnir að áfok (vikur) er mjög misþykkt á svæðinu. Staðsetning fornþýlisins á nesi svo nærri Þjórsá, 30 – 40 m, gæti þýtt að áfok hefur ekki náð að safnast upp eins og það gerði fjær ánni. Kanna þarf hvort þýlið er fornt og sé svo þarf nákvæma fornleifarannsókn ef þýlið er í uppnámi vegna framkvæmdanna.

Áhrif uppistöðulóns á fornleifar og mótvægisáðgerðir

Verði af lóninu, göngum og stöðvarhúsi munu allt að 39 fornleifar á 23 stöðum hverfa undir lón eða önnur mannvirki, eða vera í mikilli hættu vegna hinna fyrirhuguðu framkvæmda. Sumar fornleifanna verða ekki rannsakaðar með eiginlegri fornleifarannsókn svo sem fornleiðir, vöð, álagablettir og áningastaðir. Aðrir staðir uppfylla ekki skilyrði laganna til að teljast til fornleifa og verða því varla rannsakaðir, nema að þeir hvíli ofan á eldri minjum.

Sumar fornleifanna eru þess eðlis að virkjunarframkvæmdir eru ekki ásættanlegar nema að undangenginni fornleifarannsókn, minniháttar eða umfangsmeiri (sjá töflu 1 og fornleifaskrá).

Í 14. grein þjóðminjalaga segir: „Nú telur landeigandi, ábúandi eða einhver annar, þar á meðal sá sem stjórnar opinberum framkvæmdum, svo sem vegna vegagerðar, veitulagnar, framræslu eða skógræktar, er haggð geti við fornleifum og skal hann þá skýra Fornleifavernd ríkisins

frá því áður en hafist er handa við verkið. Lýst skal nákvæmlega breytingum þeim er af framkvæmd mundi leiða. Fornleifavernd ríkisins ákveður hvort og hvenær framkvæmd megi hefja og með hvaða skilmálum. Við allar meiri háttar framkvæmdir, svo sem vegagerð, virkjanaframkvæmdir, flugvallargerð, veitulagnir og skógrækt, skal sá sem fyrir þeim stendur bera kostnað af nauðsynlegum framkvæmdum.“ (Þjóðminjalög 2001).³

Skv. 12 gr. Þjóðminjalaga er öllum gert skylt að gera Fornleifavernd ríkisins viðvart ef fornleifar liggja undir skemmdum. Eins er öllum þeim sem finna áður óþekktar fornleifar skylt skv. 13. gr. að skýra Fornleifavernd ríkisins frá fundinum eins fljótt sem unnt er. Sömuleiðis er skylt skv. 18. gr. laganna að tilkynna Fornleifavernd ríkisins svo fljótt sem við verður komið þegar gripir (forngripir) finnast í jörðu. Með þessari skýrslu er þessum skyldum fullnægt.

Niðurstaða

Alls fundust 36 staðir með meira en 61 fornleifum á hinu fyrirhugaða framkvæmdasvæði Núpsvirkjunar. Af þeim eru 23 staðir með 39 fornleifum í mikilli hættu vegna framkvæmdanna og ljóst að fara verður í talsverðar fornleifarannsóknir eigi framkvæmdin að ganga eftir óbreytt.

Allt rask á fornleifum varðar við þjóðminjalög og þarf leyfi Fornleifaverndar ríkisins til slíks. Fornleifaverndin setur einnig þá skilmála sem henni kann að þykja nauðsynlegir. Sé ekki hægt að tryggja öryggi þeirra fornleifa sem ekki eru taldar í hættu vegna fyrirhugaðra virkjanaframkvæmda þarf einhverskonar mótvægisáðgerðir.

Varast ber að hafa vinnuskúra eða efnisgeymslur of nálægt fornleifum (mælt er með a.m.k. 20 m fjarlægð) og haga akstri þungavinnuvéla með tilliti til fornleifa.

Heimildir

Arnór Sigurjónsson. „Hefting sandfoks fyrir 1907.“ *Sandgræðslan*.

Minnzt 50 ára starfs Sandgræðslu Íslands. Reykjavík 1958.

Bjarni F. Einarsson. *Gamla Sel. Prufuholugróftur að Gamla Seli í Landssveit*. Fornleifafræðistofan 1999.

Sami. *Fornleifaskráning við Þjórsá vegna mats á umhverfisáhrifum Urriðafossvirkjunar*. Fornleifafræðistofan. Reykjavík 2001.

Brynjólfur Jónsson. „Um Þjórsárdal.“ *Árbók Hins ísl. fornleifafélags 1884-1885*. Reykjavík 1885.

Sami. „Skrá yfir eyðibýli í Landssveit, Rangárvallasveit og Holtasveit í Rangárvallasýslu.“ *Árbók Hins ísl. fornleifafélags 1898*. Reykjavík 1898.

Fornleifaskrá. Skrá um friðlýstar fornleifar. Fornleifanefnd – Þjóðminjasafn Íslands. Ágúst Ó. Georgsson tók saman. Reykjavík 1990.

Jarðabók Árna Magnússonar og Páls Vídalíns. Annað bindi. Árnessýsla. Kaupmannahöfn 1918 - 1921.

Guðmundur Árnason í Múla. „Uppblástur og eyðing býla í Landssveit.“ *Sandgræðslan*. Minnzt 50 ára starfs Sandgræðslu

³ Þessi ákvæði voru áður undir 21. grein Þjóðminjalga frá 1989, Þá örlítið öðruvísi.

- Íslands. Reykjavík 1958.
- Kristján Eldjárn. *Kuml og haugfé. Úr heiðnum sið á Íslandi.*
Akureyri 1956.
- Matthías Þórðarson. „Nokkrar forndysjar í Rangárþingi.“ *Árbók Hins ísl. fornleifafélags 1932.* Reykjavík 1932.
- Þjóðminjalög* nr. 107, 20 maí 2001. Þingskjal 1490, 126.
- Örnefnaskrá. Fossnes. Örnefnastofnun.
- Örnefnaskrá. Hagi. Örnefnastofnun.
- Örnefnaskrá. Stóri- og Minninúpur 2. Örnefnastofnun.
- Örnefnaskrá. Skarð, Krókatún og Skarðssel. Örnefnastofnun.

Fornleifaskrá

Gnúpverjahreppur