

Bryndís Zoëga & Guðný Zoëga

Mat á umhverfisáhrifum vegna lagningar nýs vegar um Refasveit að Ytra-Hóli í Skagabyggð. Fornleifaskráning.



Byggðasafn Skagfirðinga

Rannsóknaskýrslur

2018/193

Forsíðumynd: Þríhólar á merkjum Bakkakots og Blöndubakka



© Bryndís Zoëga, Guðný Zoëga
Bygðasafn Skagfirðinga, Sauðárkróki
2018/193

Efnisyfirlit

INNGANGUR	2
TILGANGUR FORNLEIFASKRÁNINGAR	3
ADFERÐARFRÆÐI	5
HÆTTUMAT	5
FORNLEIFASKRÁNING	7
NIÐURSTÖÐUR	43
MINJAR Í HÆTTU OG TILLÖGUR AÐ MÓTVÆGISAÐGERÐUM.....	43
<i>Höskuldsstaðir</i>	45
<i>Syðri-Hóll</i>	45
<i>Sölvabakki</i>	45
<i>Blöndubakki</i>	47
<i>Enni</i>	47
NIÐURLAG	47
HEIMILDASKRÁ	48

Inngangur

Að beiðni Vegagerðarinnar tók Fornleifadeild Byggðasafns Skagfirðinga að sér að gera fornleifaskráningu fyrir mat á umhverfisáhrifum, vegna lagningar nýs vegar frá hringvegi austan Blönduóss að Ytra-Hóli í Skagabyggð og nýs brúarstæðis á Laxá (Þverárfjallsvegur. Hringvegur-Lækjardalur).

Byggðasafn Skagfirðinga skráði fornleifar á stórum hluta þess svæðis sem vegurinn mun liggja um, í nokkrum áföngum á árunum 2008-2009. Eftirfarandi skýrsla byggir að miklu leyti á þeirri vinnu auk þess sem að óskráðir hlutar veglínunnar, í landi Blöndubakka og Bakkakots, voru skráðir á vettvangi sumarið 2017. Vettvangsskráning 2017 var unnin af Bryndísi Zoëga, landfræðingi og Guðnýju Zoëga, fornleifafræðingi en eldri skráningar voru unnar af Bryndísi Zoëga og Guðmundi St. Sigurðarsyni, fornleifafræðingi. Skýrsluskrif og annar frágangur var í höndum Bryndísar.

Fyrirhuguð veglína liggur í gegnum land eftirtalinna jarða: Ennis, Blöndubakka, Bakkakots, Sölvabakka, Lækjardals (áður Efri- og Neðri), Syðra-Hóls, Höskuldsstaða og Ytra-Hóls.

Skráningarsvæðið miðast við nýja veglínu, efnistökusvæði auk nýrra vegtenginga (heimreiða) samkvæmt gögnum frá Vegagerðinni. Nýja veglínan er alls 12km auk vegtenginga. Upplýsingar voru um miðlínu, vegkanta, fyllingar og skeringar á nýrri veglínu og miðlínu á nýjum vegtengingum. Ekki voru fyrirliggjandi upplýsingar um önnur vinnusvæði þar sem líkur eru á raski, s.s. vinnubúðir, vegslóða og fleira. Þar af leiðandi nær skráningin einungis til veglínunnar og vegtenginganna. Þannig má gera ráð fyrir að hættumat einstakra minja eða minjaheilda geti breyst þegar allar upplýsingar liggja fyrir.

Landeigendur og heimildamenn fá þakkir fyrir veitta aðstoð.

Verkefnisnúmer Minjastofnunar: 1914

Tilgangur fornleifaskráningar

Fornleifaskráning er forsenda þess að hægt sé að gera heildstætt mat á minjum og minjagildi og er undirstaða allrar minjavörslu og áætlunar um varðveislu og kynningu minja. Með markvissri heildarskráningu skapast grundvöllur til að fylgjast með minjastöðum, hvort þeir séu í hættu vegna skipulagsgerðar eða annarra framkvæmda og hvort náttúrulegar aðstæður geti spillt þeim á einhvern hátt.

Allar fornleifar eldri en 100 ára falla undir ákvæði Menningarminjalaga.

Um tilgang Menningarminjalaga segir í 1. g. laga nr. 80 frá 29. júní 2012:

„Tilgangur laga þessara er að stuðla að verndun menningarminja og tryggja að íslenskum menningararfi verði skilað óspilltum til komandi kynslóða. Menningarminjar teljast ummerki um sögu þjóðarinnar, svo sem fornminjar, menningar- og búsetulandslag, kirkjugripir og minningarmörk, hús og önnur mannvirki, skip og bátar, samgöngutæki, listmunir og nytjahlutir, svo og myndir og aðrar heimildir um menningarsögu þjóðarinnar. Lög þessi ná einnig til staða sem tengjast menningarsögu. Lög þessi eiga að tryggja eftir föngum varðveislu menningarminja í eigin umhverfi, auðvelda aðgang og kynni þjóðarinnar af menningarminjum og greiða fyrir rannsóknum á þeim.”

3. gr.

Fornminjar.

Fornminjar samkvæmt lögum þessum eru annars vegar forngripir og hins vegar fornleifar. [...] Fornleifar teljast hvers kyns mannvistarleifar, á landi, í jörðu, í jökli, sjó eða vatni, sem menn hafa gert eða mannaverk eru á og eru 100 ára og eldri, svo sem: búsetulandslag, skrudgarðar og kirkjugarðar, byggðaleifar, bæjarstæði og bæjarleifar ásamt tilheyrandi leifum mannvirkja og öskuhauga, húsaleifar hvers kyns, svo sem leifar kirkna, bænhúsa, klaustra, þingstaða og búða, leifar af verbúðum, naustum og verslunarstöðum og byggðaleifar í hellum og skútum, vinnustaðir þar sem aflað var fanga, svo sem leifar af seljum, verstöðvum, bólum, mógröfum, kolagröfum og rauðablæstri, tún- og akurgerði, leifar rétta, áveitumannvirki og aðrar ræktunarmínjar, svo og leifar eftir veiðar til sjávar og sveita, vegir og götur, leifar af stíflum, leifar af brúm og öðrum samgöngumannvirkjum, vöð, varir, leifar hafnarmannvirkja og bátalægi, slippir, ferjustaðir, kláfar, vörður og önnur vega- og siglingamerki ásamt kennileitum þeirra, virki og skansar og leifar af öðrum varnarmannvirkjum, þingstaðir, meintir hörgar, hof og vé, brunnar, uppsprettur, álagablettir og aðrir staðir og kennileiti sem tengjast síðum, venjum, þjóðtrú eða þjóðsagnahefð, áletranir, myndir eða önnur verksummerki af manna völdum í hellum eða skútum, á klettum, klöppum eða jarðföstum steinum og minningarmörk í kirkjugörðum, haugar, dysjar og aðrir greftrunarstaðir úr heiðnum eða kristnum sið, skipsflök eða hlutar þeirra.

6. gr.

Rannsóknir á fornleifum.

Með fornleifarannsókn er átt við vísindalegt starf sem unnið er til að stuðla að aukinni þekkingu á fornleifum, sem þegar er vitað um eða líklegt er að finnast muni, eða til að ganga úr skugga um hvort um þess háttar fornleifar sé að ræða á tilgreindu rannsóknarsvæði. Fornleifarannsókn

felst meðal annars í vettvangsskráningu fornleifa, rannsókn og könnun fornleifa án jarðrask og hvers kyns jarðraski sem fram fer í þeim tilgangi að afla aukinnar þekkingar á fornleifum. Fornminjar njóta friðunar nema annað sé ákveðið af Minjastofnun Íslands.¹

Enn fremur um skráningu vegna skipulags og undirbúnings framkvæmda í 16. gr.:

„Skráning fornleifa, húsa og mannvirkja skal fara fram áður en gengið er frá aðalskipulagi eða deiliskipulagi. Áður en deiliskipulag er afgreitt eða leyfi til framkvæmda eða rannsókna er gefið út skal skráning ætíð fara fram á vettvangi. Minjastofnun Íslands setur reglur um lágmarkskröfur sem gera skal til skráningar fyrir hvert skipulagsstig og er heimilt að gera samkomulag við skipulagsyfirvöld um framvindu skráningarstarfsins enda sé tryggt að því verði lokið innan hæfilegs tíma.

Sá sem ber ábyrgð á skipulagsgerð í samræmi við skipulagslög skal standa straum af kostnaði við skráninguna. Ríkissjóður skal þó bera kostnað af fornleifaskráningu sem fram fer innan þjóðlendu nema um annað hafi verið samið. Skulu skipulagsyfirvöld hafa samráð við Minjastofnun Íslands um tilhögun skráningar eða endurskoðun á fyrri fornleifa-, húsa- og mannvirkjaskrárum með hliðsjón af fyrirhuguðum breytingum á skipulagi. Óheimilt er að veita leyfi til framkvæmda án undanfarandi fornleifa-, húsa- og mannvirkjaskráningar. Þegar sérstaklega stendur á getur Minjastofnun Íslands veitt undanþágu fyrir framkvæmdum með tilteknum skilyrðum. Skipulagsyfirvöld skulu tilkynna Minjastofnun Íslands um gerð skipulagsáætlana og verulegar breytingar á þeim og um gerð skýrslna um mat á umhverfisáhrifum. Skylt er að heimila þá för um landareign sem nauðsynleg getur talist við framkvæmd skráningar sem gerð er fyrir opinbera aðila. Ber að sýna landeiganda tillitssemi og valda ekki raski eða ónæði að þarflausu.“

Að lokum er rétt er að vekja sérstaka athygli á ákvæðum laganna um áður ókunnar minjar, en í annarri málsgrein 24. gr. segir:

„Ef fornminjar sem áður voru ókunnar finnast við framkvæmd verks skal sá sem fyrir því stendur stöðva framkvæmd án tafar. Skal Minjastofnun Íslands láta framkvæma vettvangskönnun umsvifalaust svo skera megi úr um eðli og umfang fundarins. Stofnuninni er skylt að ákveða svo fljótt sem auðið er hvort verki megi fram halda og með hvaða skilmálum. Óheimilt er að halda framkvæmdum áfram nema með skriflegu leyfi Minjastofnunar Íslands.“ Þetta á að sjálfsögðu bæði við um minjar sem ekki eru sýnilegar á yfirborði en koma í ljós við jarðrask sem og minjar sem kunna að finnast eftir að fornleifaskráningu lýkur og skráningaraðilum hefur af einhverjum sökum yfirsést.

¹ Heimasíða Alþingis. Lög um menningarminjar.

Aðferðarfræði

Fornleifaskráning hefst á því að farið er í gegnum ritheimildir svo sem fornbréfasafn, örnefnaskrár, jarðabækur og byggðasögurit auk þess sem talað er við staðkunnuga þar sem það er mögulegt. Í þessu tilviki lágu fyrir eldri fornleifaskráningar á flestum þeim jörðum sem fyrirhugaður ljósleiðari mun liggja í gegnum og því var búið að vinna grunnvinnu að mestu. Farið var í gegnum eldri skráningarskýrslur og athugað hvort að þekktar minjar væru innan skráningarsvæðis. Vettvangsferðir felast í því að svæði eru gengin og minjar leitaðar uppi, þeim lýst og þær mældar upp og ljósmyndaðar. Þar sem mögulegt er eru loftmyndir notaðar til að greina minjar eða svæði þar sem líklegt er að minjar finnist.

Í skýrslunni fá allar staðsettar fornleifar nafn jarðarinnar sem þær tilheyra, auk sameiginlegs verkefnanúmers sem Minjastofnun Íslands úthlutar og aftast er hlaupandi númer. Til dæmis fær gamli bærinn á Höskuldsstöðum raðnúmerið 1 og framan við það er sett nafn jarðar og verkefnisnúmer Höskuldsstaðir-1914-1. Númerið er notað þegar vísað er til fornleifa í texta og á kortum. Þar sem vísað er til númera minja úr eldri fornleifaskráningum fylgja þau í hornklofa aftan við núgildandi númer, t.d. Höskuldsstaðir-1914-1 [Höskuldsstaðir-1].

Reynt er að leggja mat á um hvaða tegund minja er að ræða, þ.e. híbýli manna, sjóhús o.s.frv., hversu vel þær eru varðveittar og í hve mikilli hættu þær eru af völdum utanaðkomandi áhrifa, s.s. jarðrækt eða landrofi. Hættumat kann að breytast síðar vegna aukinnar eða minnkaðrar hættu. Ástand minja og hættumat er gefið upp eftir skráningarstöðlum Minjastofnunar Íslands sem finna má á vef stofnunarinnar: www.minjastofnun.is. Hættumat í þessu tilfelli miðast fyrst og fremst við mögulega hættu af völdum fyrirbyggjandi vegaframkvæmda og var það metið hverju sinni hvort minjar væru líklegar til að vera í hættu eða ekki út frá fjarlægð frá fyrirhuguðu vegstæði.

Minjarnar voru mældar upp á vettvangi með GPS tæki sem gefur nákvæmni undir 1m í skekkju. Svæðið sem skráð var nær 100m til hvorrar handar frá miðlínu vegar.

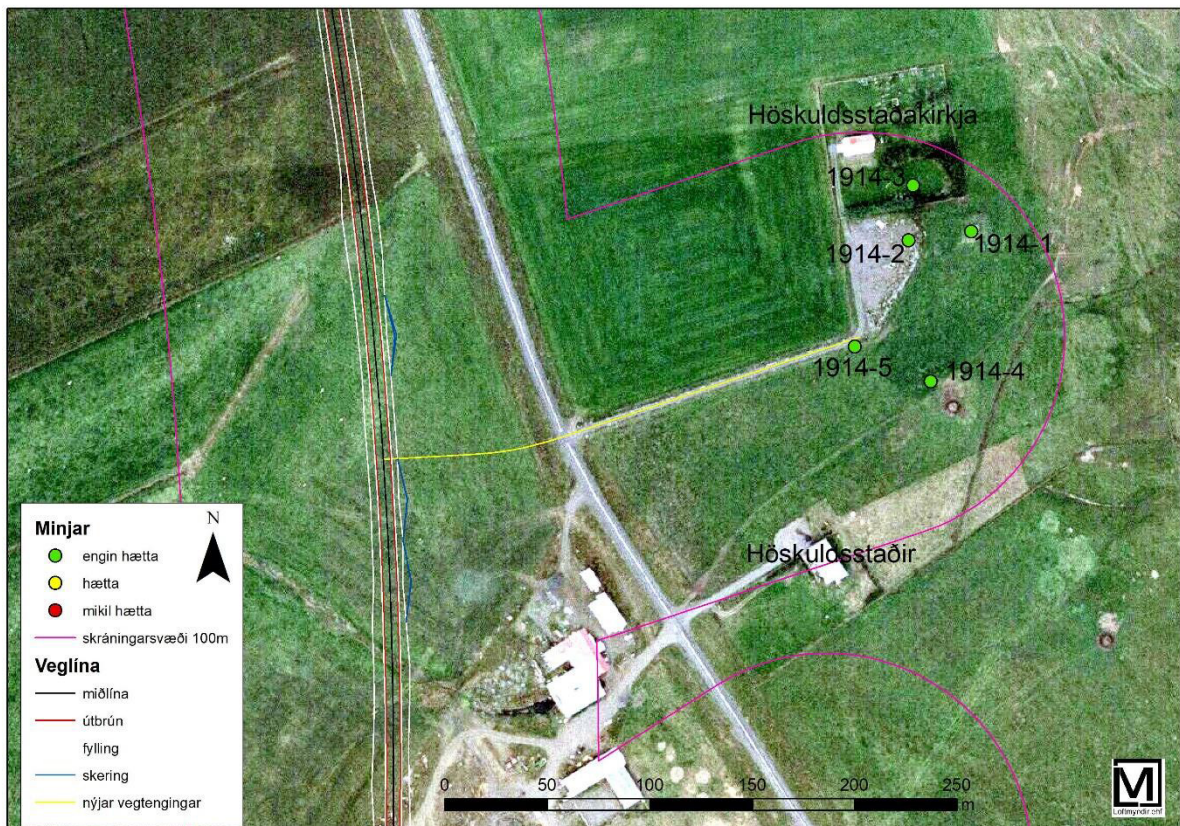
Yfirlitsmyndir af stærri minjasvæðum er að finna aftast í skýrslunni, auk töflu þar sem allar helstu upplýsingar um einstakar minjar koma fram: Sérheiti ef um slíkt er að ræða, hlutverk, tegund, ástand, hættumat og hættuorsök, áætlaður aldur o.s.frv. Þá er staðsetning minjanna gefin upp í töflunni í Ísnetshnitum (ISN93).

Hættumat

Á vettvangi var skráð 100m breitt svæði til hvorrar handar, frá miðlínu vegar. Einnig voru skráðar minjar á efnistökusvæðum og við tengivegi. Sömu forsendur voru notaðar við samantekt á fyrirbyggjandi skráningargögnum frá 2008 og 2009. Hættumat, þ.e. sú hætta sem minjum er talin stafa vegna framkvæmda, miðast jafnan við fjarlægð minja frá vegstæði. Þannig eru minjar sem eru nær vegstæðinu taldar líklegri til að verða fyrir raski en minjar í meiri fjarlægð. Hættumat er gefið í þremur flokkum: mikil hætta, hætta og engin hætta samkvæmt stöðlum Minjastofnunar Íslands (Minjastofnun Íslands, 2013). Minjar eru skráðar í mikilli hættu ef þær eru innan við 20m frá ætluðum útmörkum vegstæðis (gert er ráð fyrir að girt verði

meðfram vegi). Minjar í 20-40m fjarlægð eru metnar í hættu en minjar sem eru 40m eða meira frá útbrún eru almennt ekki taldar í hættu vegna framkvæmdanna. Staðsetning minja eða náttúrulegar aðstæður þeirra geta orðið til þess að minjar í minni fjarlægð frá framkvæmdasvæði eru ekki taldar í hættu.

Fornleifaskráning



Mynd 1. Minjar á bæjarstæði Höskuldsstaða og umhverfis Höskuldsstaðakirkju.

Höskuldsstaðir-1 [Höskuldsstaðir-1]² [sjá mynd 1]

Sérheiti: Höskuldsstaðir

Hlutverk: Híbýli

Tegund: Hóll, hleðsla

Hættumat: Enginn hættta. Minjarnar eru rétt rúmlega 60m norðaustur frá heimreiðinni og ekki taldar í hættu vegna nýrrar vegtengingar.

Staðhættir

Gamli bærin á Höskuldsstöðum stóð við suðausturhorn núverandi kirkjugarðs og var kirkjan áður austan bæjarins þar sem nú er bílastæði.

Lýsing

Gamla bæjarstæðið er austan við kirkjuna. Búið er að rífa bæinn en enn má greina ummál bæjarstæðisins er um 18x24m og er rabarbari í hluta þess. Að norðan og austan sést í grjóthlaðinn kant um 15cm háan.

Aðrar upplýsingar

„Í úttekt frá 1891 voru bæjarhús eftirfarandi; baðstofa, eldhús göng, smiðja og skemma“. (Fasteigna- og jarðamat 1916-1918; 257b).

² Númer innan hornklofa eru úr fornleifaskýrslum sem unnar voru 2008 og 2009.

Heimild

Bryndís Zoëga, Guðmundur St. Sigurðarson og Guðný Zoëga (2009). *Fornleifaskráning Skagabyggðar. Höskuldsstaðir og Syðri-Hóll*. Byggðasafn Skagfirðinga 2009/88. Bls. 10.

Höskuldsstaðir-2 [sjá mynd 1]

[Höskuldsstaðir-2]

Sérheiti: Höskuldsstaðakirkja

Hlutverk: Kirkja

Tegund: Heimild

Hættumat: Engin hættu.

Minjarnar eru horfnar af yfirborði og ekki er talið að jarðlægar minjar verði fyrir raski vegna fjarlægðar frá framkvæmdasvæði. Kirkjan stóð rúmlega 40m frá nýju heimreiðinni.

Staðhættir

Kirkjan stóð sunnan við núverandi kirkjugarð þar sem að nú er bílastæði Höskuldsstaðakirkju

Lýsing

Kirkjan sem nú stendur á Höskuldsstöðum var vígð árið 1963 en áður stóð hún nokkru sunnar, eða þar sem bílastæðið er núna. Kirkjan er horfin. Hnit voru tekin eftir túnakorti sem lagt var yfir loftmynd.

Aðrar upplýsingar

Í jarðamati frá 1916 segir: „Kirkja er á jörðunni (Höskuldsstöðum) 18x11 ál. Stafhæð 5 ál. Ris 4 ál. Öll með hvelvingu. Loft í fremstu 4 ál. Turnhæð frá jörðu um 16 ál. Öll máluð, bæði utan og innan. Járnpak og turninn járnavarinn. Gamalt hús, enda sjáanlega mjög fúin fótstykki en að öðru leyti virðist yfirgrind og þiljur ófúuð“. (Fasteigna- og jarðamat 1916-1918; 257b).

Heimild

Bryndís Zoëga, Guðmundur St. Sigurðarson og Guðný Zoëga (2009). *Fornleifaskráning Skagabyggðar. Höskuldsstaðir og Syðri-Hóll*. Byggðasafn Skagfirðinga 2009/88. Bls. 11.

Höskuldsstaðir-3 [Höskuldsstaðir-3] [sjá mynd 1]

Hlutverk: Kirkjugarður

Tegund: Kirkjugarður

Hættumat: Engin hættu. Um 60m eru frá heimreiðinni að kirkjugarðinum og hann ekki talinn í hættu vegna framkvæmdanna.

Staðhættir

Gamli hluti kirkjugarðsins er austan og suðaustan við núverandi kirkju.

Lýsing

Kirkjugarðurinn var norðan við gömlu kirkjuna en núverandi kirkja stendur vestanvert í garðinum, sem hefur verið stækkaður til vesturs og norðurs. Kirkjugarðurinn hefur verið um 40x50m að utanmáli en er nú um 65x65m.



Mynd 2. Horft er til vesturs í átt að kirkju og kirkjugarði á Höskuldsstöðum. Til vinstri við kirkjugarðinn sést í rabarbara á gamla bæjarstæðinu.

Heimild

Bryndís Zoëga, Guðmundur St. Sigurðarson og Guðný Zoëga (2009). *Fornleifaskráning Skagabyggðar. Höskuldsstaðir og Syðri-Hóll*. Byggðasafn Skagfirðinga 2009/88. Bls. 11.

Höskuldsstaðir-4 [Höskuldsstaðir-4] [sjá mynd 1]

Hlutverk: Fjós

Tegund: Hóll

Hættumat: Engin hætta. Fjósíð stóð rúmlega 30m suðaustur af heimreiðinni og eru mögulegar jarðlægar minjar ekki taldar í hættu vegna framkvæmda.

Staðhættir

Fjósíð var í túninu um 60m ssv af gamla bænum, um 85m norðaustur af núverandi íbúðarhúsi (munnl. heimild: Ólafur Tryggvi Kristjánsson, 2008).

Lýsing

Fjósíð er horfið en smá hólbunga, 12x14m að utanmáli, er í túninu þar sem það stóð.

Aðrar upplýsingar

Í jarðamati frá 1916 segir: „fjós yfir 8 nautgr. Með safnþró undir“. (Fasteigna- og jarðamat 1916-1918; 257b).

Heimild

Bryndís Zoëga, Guðmundur St. Sigurðarson og Guðný Zoëga (2009). *Fornleifaskráning Skagabyggðar. Höskuldsstaðir og Syðri-Hóll*. Byggðasafn Skagfirðinga 2009/88. Bls. 11-12.

Höskuldsstaðir-5 [Höskuldsstaðir-74] [sjá mynd 1]

Hlutverk: Heimreið

Tegund: Heimild

Hættumat: Engin hætta. Minjarnar eru horfnar undir veg.

Staðhættir

Heimreiðin lá nálega þar sem heimreiðin að kirkjunni liggur í dag.

Lýsing

Heimreiðin er horfin undir veginn sem liggur að kirkjunni og sér ekkert eftir af honum.

Heimild

Bryndís Zoëga, Guðmundur St. Sigurðarson og Guðný Zoëga (2009). *Fornleifaskráning Skagabyggðar. Höskuldsstaðir og Syðri-Hóll*. Byggðasafn Skagfirðinga 2009/88. Bls. 37.

Höskuldsstaðir-6 [Höskuldsstaðir-22]

Hlutverk: Óþekkt

Tegund: Steinalögn

Hættumat: Engin hætta.

Minjarnar eru um 45m frá miðlínu vegar.

Staðhættir

Vestur af Kollugerðistjörn eru ógrónir melar. Á þessum melum um 920m ssv af íbúðarhúsinu á Höskuldsstöðum og um 90m vestur af tjarnarendanum er steinalögn.

Lýsing

Hleðslan, sem virðist manngerð er

3x3m að utanmáli. Grjóti er þéttraðað innan reglulegs grjót-kants, aðeins ein grjótröð að hæð og mest um 20cm. Ekki verður fullyrt hvort um mangleða steinalögn sé að ræða eða náttúrulegt fyrirbæri nema með frekari rannsókn.

Heimild

Bryndís Zoëga, Guðmundur St. Sigurðarson og Guðný Zoëga (2009). *Fornleifaskráning Skagabyggðar. Höskuldsstaðir og Syðri-Hóll*. Byggðasafn Skagfirðinga 2009/88. Bls. 18.



Mynd 3. Steinalögn nr. 6 og á bakvið hana er hrúga af grjóti sem skráð er nr. 7. Horft er til ssa.

Höskuldsstaðir-7 [Höskuldsstaðir-21]

Hlutverk: Óþekkt, varða, kuml

Tegund: Steinalögn, grjóthrúga

Hættumat: Engin hætta.

Minjarnar eru um 45m frá miðlínu vegar.

Staðhættir

Vestur af Kollugerðistjörn eru ógrónir melar. Á þessum melum um 920m ssv af íbúðarhúsinu á Höskuldsstöðum og um 90m vestur af tjarnarendanum er steinalögn (Höskuldsstaðir-7) og um 2m sunnan við hana er grjóthrúga.

Lýsing

Grjóthrúgan er 1,2x2,5m að grunnmáli og mest um 50cm há. Lynggróður er umhverfis hleðsluna en melurinn umhverfis að öðru leyti ógróinn. Hlutverk er óljóst, þetta gæti verið hrunin varða en umbúnaður minnir einnig um margt á umbúnað heiðinna grafa en um slíkt verður ekki fullyrt nema með frekari rannsókn.

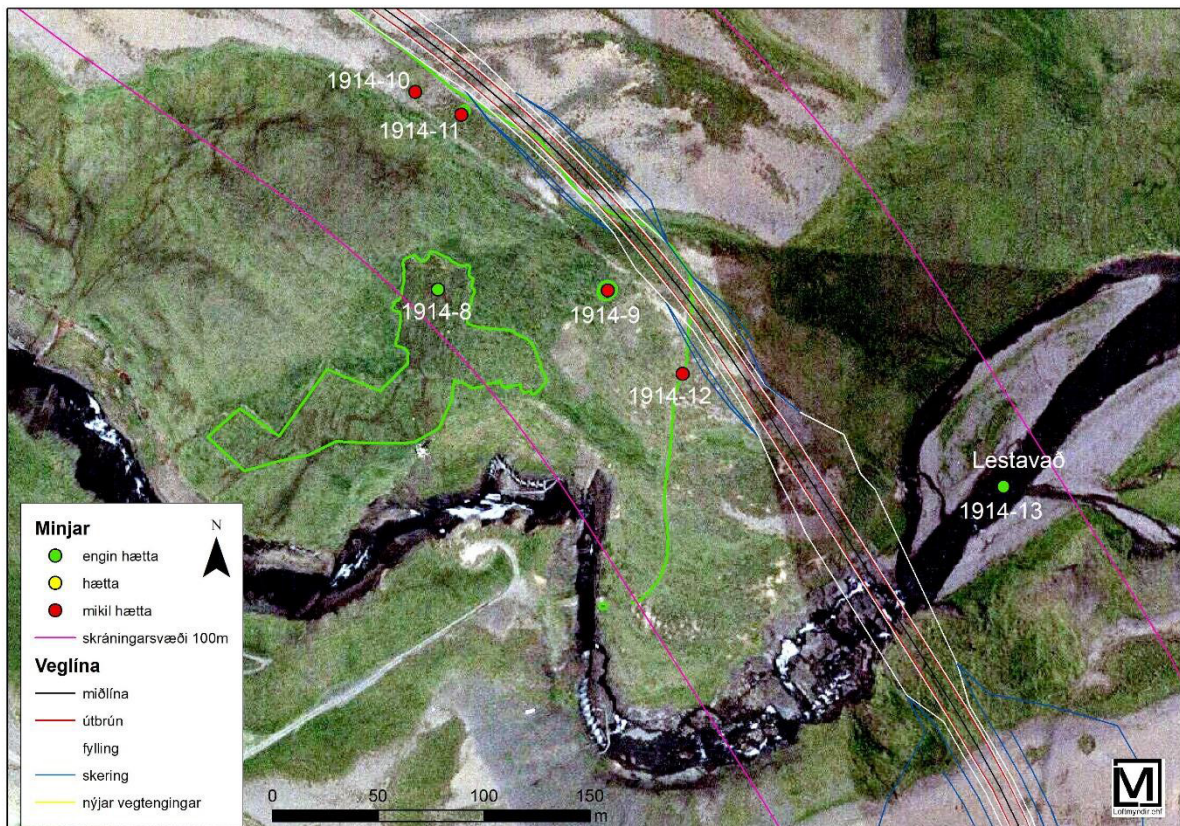
Bryndís Zoëga, Guðmundur St. Sigurðarson og Guðný Zoëga (2009). *Fornleifaskráning Skagabyggðar. Höskuldsstaðir og Syðri-Hóll*. Byggðasafn Skagfirðinga 2009/88. Bls. 18.



Mynd 4. Grjóthrúga, hugsanlega hrunin varða eða mögulega leifar heiðinnar grafa.

Heimild

Bryndís Zoëga, Guðmundur St. Sigurðarson og Guðný Zoëga (2009). *Fornleifaskráning Skagabyggðar. Höskuldsstaðir og Syðri-Hóll*. Byggðasafn Skagfirðinga 2009/88. Bls. 18.



Mynd 5. Minjar 8-12 norðan við Laxá og Lestavað ofan við nýja brúarstæðið. Elsta brúarstæðið er við endann á gamla veginum (1914-12).

Höskuldsstaðir-8 [Höskuldsstaðir-55] [sjá mynd 5]

Hlutverk: Mógrafir

Tegund: Niðurgroftur

Hættumat: Engin hættta. Minjar eru um 70m frá miðlínu vegar og eru ekki taldar í hættu vegna fjarðlægdar frá framkvæmdasvæði.

Staðhættir

Syðst og austast í landi Höskuldsstaða, á bökkunum norður af Laxá og suður af merkjum við Syðra-Hól eru umfangsmiklar mógrafir.

Lýsing

Mógrafirnar eru óreglulegar að lögun og taka yfir nokkuð umfangsmikið svæði, mest 160m á lengd, mest 85m á breidd og dýpt er mest um 130cm.

Heimild

Bryndís Zoëga, Guðmundur St. Sigurðarson og Guðný Zoëga (2009). *Fornleifaskráning Skagabyggðar. Höskuldsstaðir og Syðri-Hóll*. Byggðasafn Skagfirðinga 2009/88. Bls. 30.

Höskuldsstaðir-9 [Höskuldsstaðir-56] [sjá mynd 5]

Hlutverk: Mótóft

Tegund: Tóft

Hættumat: Mikil hætta. Minjar eru um 23m frá miðlínu vegar en aðeins um 12m frá útmörkum framkvæmdasvæðis og er talin í mikilli hættu vegna nálægðar við framkvæmdasvæði.

Staðhættir

Syðst og austast í landi Höskuldsstaða, á bökkunum norður af Laxá og suður af merkjum við Syðra-Hól eru umfangsmiklar mógrafir. Tæplega 40m norðaustur af þeim, sunnan við merkjagirðinguna, er mótóft.

Lýsing

Mótóftin stendur á smá upphækkun. Hún er 4x5m að innanmáli, veggir eru þýfðir, mest 100cm á breidd og 30-50cm háir. Þeir eru nokkuð rofnir, einkum vesturveggur.

Heimild

Bryndís Zoëga, Guðmundur St. Sigurðarson og Guðný Zoëga (2009). *Fornleifaskráning Skagabyggðar. Höskuldsstaðir og Syðri-Hóll*. Byggðasafn Skagfirðinga 2009/88. Bls. 31.

Syðri-Hóll-10 [Syðri-Hóll-34] [sjá mynd 5]

Hlutverk: Heytóft, mótóft

Tegund: Tóft

Hættumat: Mikil hætta. Tóftin er um 20m frá miðlínu vegar en rétt um 10m frá útbrún vegstæðis og er talin í mikilli hættu vegna nálægðar við framkvæmdasvæði.

Staðhættir

Norðan við Laxá eru grasi grónir hvammar og í einum þeirra, í landi Höskuldsstaða eru umfangsmiklar mógrafir (Höskuldsstaðir-8). Upp af hvamminum eru tvær tóftir, annað hvort hey- eða mótóftir og liggja þær fast upp við merkjagirðinguna milli Syðra-Hóls og Höskuldsstaða, Syðra-Hóls megin. Um 20m eru á milli tóftanna.

Lýsing

Vestari tóftin er 4x5m að utanmáli og liggur merkjagirðingin yfir vesturhelming helming. Veggir eru um 30cm háir og tæplega metri á breidd. Grjót sést á nokkrum stöðum inni í tóftinni en ekki í veggjum. Tóftin er grasi gróin en lyng og mosi eru á melnum umhverfis hana.

Heimild

Bryndís Zoëga, Guðmundur St. Sigurðarson og Guðný Zoëga (2009). *Fornleifaskráning Skagabyggðar. Höskuldsstaðir og Syðri-Hóll*. Byggðasafn Skagfirðinga 2009/88. Bls. 54.

Syðri-Hóll -11 [Syðri-Hóll-35] [sjá mynd 5]

Hlutverk: Heytóft, mótóft

Tegund: Tóft

Hættumat: Mikil hætta. Tóftin er um 12m frá miðlínu vegar en rétt um 4m frá útbrún vegar og er talin í mikilli hættu vegna nálægðar við framkvæmdasvæði

Staðhættir

Norðan við Laxá eru grasi grónir hvammar og í einum þeirra, í landi Höskuldsstaða eru umfangsmiklar mógrafir (Höskuldsstaðir-8). Upp af hvamminum eru tvær tóftir, annað hvort

hey- eða mótóftir og liggja þær fast upp við merkjagirðinguna milli Syðra-Hóls og Höskuldsstaða, Syðra-Hóls megin. Um 20m eru á milli tóftanna.

Lýsing

Austari tóftin er grænni og heldur meiri um sig en tóft (Höskuldsstaðir-10), ummál hennar er 4x7m. Grjót sést í vesturvegg sem er vindsofínn og lágur. Mesta breidd veggja er 130cm og hæð 30-40cm.

Heimild

Bryndís Zoëga, Guðmundur St. Sigurðarson og Guðný Zoëga (2009). *Fornleifaskráning Skagabyggðar. Höskuldsstaðir og Syðri-Hóll*. Byggðasafn Skagfirðinga 2009/88. Bls. 54.

Syðri-Hóll-12 [Syðri-Hóll-53] [sjá mynd 5]

Hlutverk: Leið

Tegund: Vegslóði

Hættumat: Mikil hætta. Nýja vegstæðið liggur eftir gamla þjóðveginum á um 350m kafla og ljóst að sá hluti mun hverfa.

Staðhættir

Elsta brúarstæðið á Laxá er um 900m vestur af núverandi brú, þar sem að árgilið liggur í stefnuna norður-suður og er nokkuð þrengra en annars staðar. Þarna eru við Laxá grónir hvammar og brekkur en norðar, minna grónir melar.

Lýsing

Eldri vegur liggur til norðurs, frá gamla bæjarstæðinu upp grónar brekku, upp á melana og beygir þar til norðvesturs. Þar er hann greinilegur þangað til kemur að stóru túni sem tilheyrir Höskuldsstöðum. Brúarstæðið er í landi Höskuldsstaða og suður endi vegarins en annars liggur hann að mestu í landi Syðra-Hóls. Vegurinn er greinilegur á um 500m kafla.

Heimild

Bryndís Zoëga, Guðmundur St. Sigurðarson og Guðný Zoëga (2009). *Fornleifaskráning Skagabyggðar. Höskuldsstaðir og Syðri-Hóll*. Byggðasafn Skagfirðinga 2009/88. Bls. 53.

Syðri-Hóll-13 [Syðri-Hóll-40] [sjá mynd 5]

Sérheiti: Lestavað

Hlutverk: Leið

Tegund: Vegslóði

Hættumat: Engin hætta. Vaðið er ofan við nýja brúarstæðið og ætti ekki að verða fyrir raski vegna framkvæmda.

Staðhættir

Lestavað er yfir Laxá, neðst í Stekkjarhvammi, syðst og vestast í landi Syðra-Hóls og nyrst og vestast í landi Lækjardals (áður Neðri-Lækjardals).

Lýsing

Vaðið var ekki prófað sérstaklega á vettvangi en það var hnitsett samkvæmt lýsingu í örnefnaskrá. Þarna eru eyrar meðfram syðri bakkanum og hólmi í ánni, en gróinn hvammur (Stekkjarmur) að norðan.

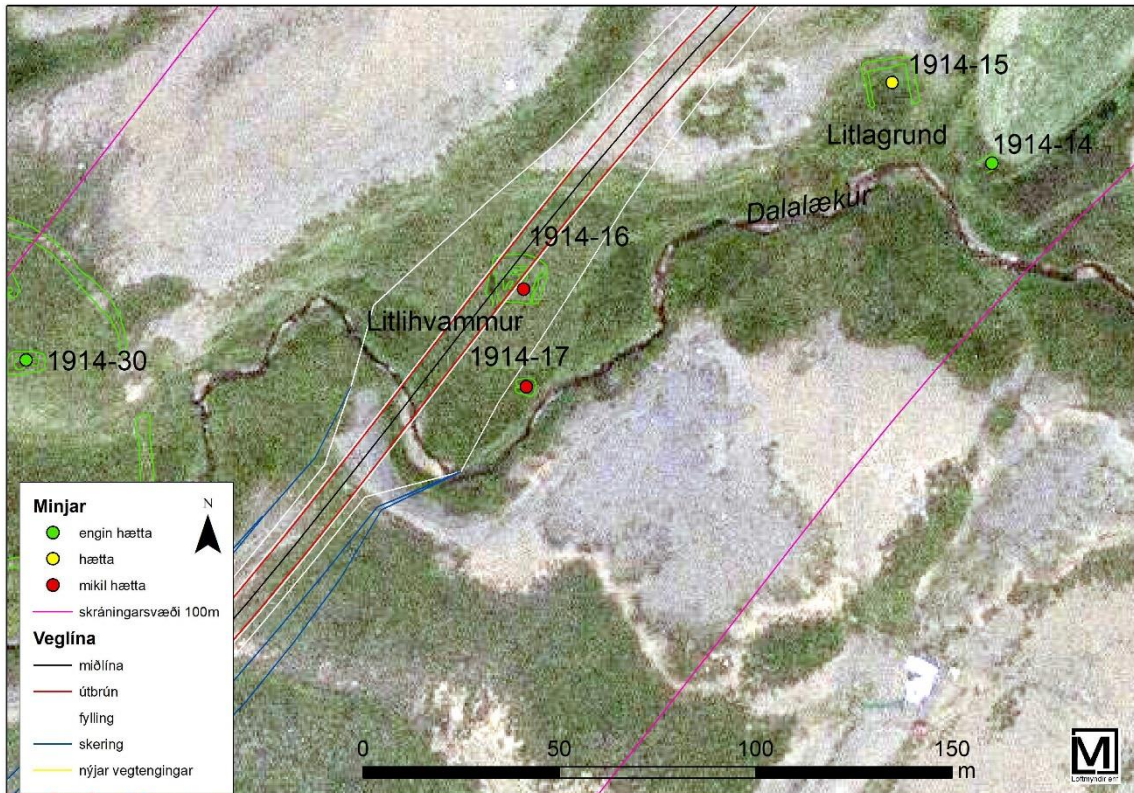
Aðrar upplýsingar

Í örnefnaskrá Syðra-Hóls segir: „Neðst í hvamminum er vað á Laxá og heitir Lestavað“. (Örnefnaskrá Syðra-Hóls, 3). Sagt er frá slysförum í Föðurtúnum Páls Kolka: „Áður lá

þjóðvegurinn yfir ána skammt fyrir ofan fossinn, og var þar vað á henni, en hættulegt gat það verið, ef áin var í miklum vexti, enda varð það að slysi fyrir allmörgum árum síðan, er stúlka ein féll af hestinum og lenti ofan í gljúfrin. Var þar talið reimt síðan“. (Páll Kolka, 57).

Heimild

Bryndís Zoëga, Guðmundur St. Sigurðarson og Guðný Zoëga (2009). *Fornleifaskráning Skagabyggðar. Höskuldsstaðir og Syðri-Hóll*. Byggðasafn Skagfirðinga 2009/88. Bls. 57.



Mynd 6. Minjar í Litlahvammi og Litligrund. Minjarnar í Litlahvammi munu hverfa við framkvæmdir en minjar á Litligrund ættu ekki að verða fyrir raski.

Sölvabakki-14 [Sölvabakki-94] [sjá mynd 6]

Hlutverk: Mógröf

Tegund: Niðurgröftur

Hættumat: Engin hættta. Mógröfin er um 70m frá miðlínu vegar og ekki talin í hættu vegna framkvæmda.

Staðhættir

Mógröf er vestan við túnið í Neðri-Lækjardal um 3m norðan við þurran lækjarfarveg og um 10m norðan við Dalalæk sem rennur til vesturs eftir Dölunum. Umhverfið er gróið.

Lýsing

Mógröfin er um 110cm djúp og 3x4m að utanmáli.

Aðrar upplýsingar

Í ornefnaskrá Sölvabakka eftir Eggert Gíslason (bls. 1) segir: „Norðvesturhorn landareignar Sölvabakka er þar sem Dalalækur féll til sjávar að fornu. Þá ræður lækurinn merkjum eftir Dölunum austur að Votulágarhorni en Dalirnir sunnan Dalalækjar er aðal engjaland og beitiland fyrir nautgripi frá Sölvabakka.“

Heimild

Bryndís Zoëga, Guðmundur St. Sigurðarson og Guðný Zoëga (2009). *Fornleifaskráning Skagabyggðar. Höskuldsstaðir og Syðri-Hóll*. Byggðasafn Skagfirðinga 2009/88. Bls. 127.

Sölvabakki-15 [Sölvabakki-95] [sjá mynd 6]

Hlutverk: Matjurtagarður

Tegund: Garðlag

Hættumat: Hætta. Garðlagið er um 26m frá útbrún vegar.

Staðhættir

Í litlum, grónum, hvammi sem nefnist Litlagrund, norðan við lækinn sem rennur til vesturs eftir dölunum er garðlag, hugsanlega matjurtagarður.

Lýsing

Veggir eru grasi grónir 10-60cm háir og 100-150cm á breidd. Hann er lægstur norðanvert í brekkunni eða 10cm og þar er eins og hann hafi blásið í burtu. Garðlagið er 12x12m að utanmáli en enginn veggur er mót suðri.

Aðrar upplýsingar

Í örnefnaskrá Neðri-Lækjardals (bls. 54) segir: „Grund vestan við bæinn og Litlagrund, eftir að hún beygir til suðurs, allt að því, er Bæjarlækurinn rennur í Syðrilækinn.“

Heimild

Bryndís Zoëga, Guðmundur St. Sigurðarson og Guðný Zoëga (2009). *Fornleifaskráning Skagabyggðar. Höskuldsstaðir og Syðri-Hóll*. Byggðasafn Skagfirðinga 2009/88. Bls. 127.

Sölvabakki-16 [Sölvabakki-96] [sjá mynd 6]

Hlutverk: Óþekkt, útihús

Tegund: Tóft

Hættumat: Mikil hættu. Veglínan liggur yfir tóftina sem að verður fyrir miklu raski að óbreyttu.

Staðhættir

Litlihvammur (sjá örnefnalýsingu hér að neðan) er gróinn hvammur, ofarlega í svonefndum Dölum um 150m vestur af gamla túninu í Neðri-Lækjardal. Í hvamminum eru tvennar tóftir (Sölvabakki-16 og 17).

Lýsing

Tóftin er 12x15m að ummáli og algróin grasi og mosa. Tóftarveggirnir skera sig ekki úr umhverfi hvað gróður varðar en innan í henni er gras grænna og gróskumeira. Veggir eru allt að 70cm háir að innan og 1,5-3m á breidd. Tóftin virðist þrískipt en það eru þúfur bæði innan veggja og utan þeirra, og því erfitt að greina nákvæma lögun. Það virðast vera veggir í stærsta hólfinu sem að skipta því í 3 minni hólf. Fast vestan við tóftina eru tveir niðurgreftir, annar ferkantaður, 1,5x2,5m að utanmáli g 60-70cm djúpur en hinn er um 40cm djúpur og 110cm að þvermáli.

Aðrar upplýsingar

Í örnefnaskrá Neðri-Lækjardals (bls. 5) segir: „Meðfram læknum að norðan, alla leið frá túninu til sjávar, eru grashvamma í svonefndum Dölum. Efsti hvammurinn, sem er mjög lítill, nefnist Litlihvammur; þá er Stekkjarhvammur, sem er allstór og sést fyrir rústum, þar sem stekkurinn hefur verið“.

Heimild

Bryndís Zoëga, Guðmundur St. Sigurðarson og Guðný Zoëga (2009). *Fornleifaskráning Skagabyggðar. Höskuldsstaðir og Syðri-Hóll*. Byggðasafn Skagfirðinga 2009/88. Bls. 128.

Sölvabakki-17 [Sölvabakki-97] [sjá mynd 6]

Hlutverk: Óþekkt, útihús

Tegund: Tóft

Hættumat: Mikil hætta. Tóftin er 18m frá miðlínu vegar en innan við 1m frá útlínu framkvæmdasvæðis og verður að líkindum fyrir raski vegna framkvæmda að óbreyttu.

Staðhættir

Litlihvammur (sjá örnefnalýsingu hér að neðan) er gróinn hvammur, ofarlega í svonefndum Dölum um 150m vestur af gamla túninu í Neðri-Lækjardal. Í hvamminum eru tvennar tóftir Sölvabakki-16 og 17.

Lýsing

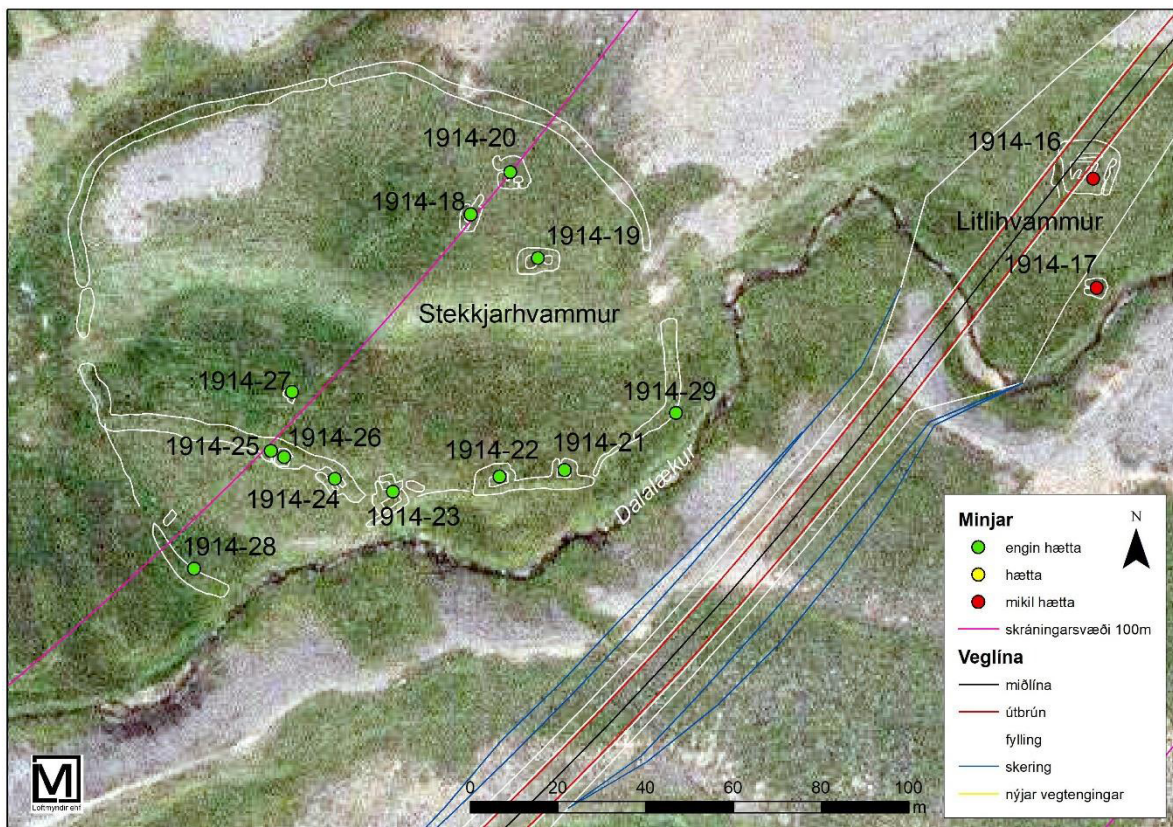
Tóftin er 3x4m að utanmáli og snýr nálega austur-vestur. Veggir eru mikið sokknir og fremur óljósir á köflum en þó má vel greina inn- og útbrúnir þeirra sem eru um 5-10cm háar að utan og um 1m á breidd. Hæð veggja að innan er um 30cm. Lækur rennur um 2,5m austan við tóftina og er rof í lækjarbakkann næst tóftinni.

Aðrar upplýsingar

Í örnefnaskrá Neðri-Lækjardals (bls. 5) segir: „Meðfram læknum að norðan, alla leið frá túninu til sjávar, eru grashvamar í svonefndum Dölum. Efsti hvammurinn, sem er mjög lítill, nefnist Litlihvammur; þá er Stekkjarhvammur, sem er allstór og sést fyrir rústum, þar sem stekkurinn hefur verið“.

Heimild

Bryndís Zoëga, Guðmundur St. Sigurðarson og Guðný Zoëga (2009). *Fornleifaskráning Skagabyggðar. Höskuldsstaðir og Syðri-Hóll*. Byggðasafn Skagfirðinga 2009/88. Bls. 129.



Mynd 7. Minjar í Litlahvammi og Stekkjarhvammi. Fornbýlið í Stekkjarhvammi gæti verið það sem nefnt er Fúsakot í heimildum en býlið er að líkindum mjög gamalt en síðar hefur verið stekkið þarna frá Neðri-Lækjardal. Minjarnar ættu ekki að vera í hættu vegna vegagerðarinnar en minjarnar í Litlahvammi munu lenda undir veginum.

Sölvabakki-18 [Sölvabakki-110] [sjá mynd 7]

Sérheiti: Fúsakot?

Hlutverk: Óþekkt, útihús

Tegund: Tóft

Hættumat: Engin hætta. Tóftin er rétt tæplega 90m frá útbrún vegstæðis og er ekki talin í hættu vegna framkvæmda.

Staðhættir

Stekkið Stekkjarhvammur, heitir nokkuð stór, grösugur hvammur, ofarlega í svonefndum Dölum. Í hvamminum og á melbrúninni ofan hans, eru tóftir fornbylis og þar er fjöldi tófta og umhverfis þær túngarður. Dalalækurinn rennur örfáum metrum sunnan við fornbylið. Beint norður og upp af Stekkjarhvammi er stórt tún sem tilheyrir Sölvabakka. Tóft (Sölvabakki-18) er ofarlega í túninu, upp á melbrúninni.

Lýsing

Tóftin snýr nokkurn veginn norður-suður og er 4x6m að utanmáli. Hún er tvískipt og hafa dyr snúið til norðurs. Veggir eru grónir mosa og lyngi en innan veggja er gras. Mesta breidd veggja er 1,5m.

Aðrar upplýsingar

Í örnefnaskrá Neðri-Lækjardals (bls. 5) segir: „Meðfram læknum að norðan, alla leið frá túninu til sjávar, eru grashvamar í svonefndum Dölum. Efsti hvammurinn, sem er mjög lítill, nefnist

Litlihvammur; þá er Stekkjarhvammur, sem er allstór og sést fyrir rústum, þar sem stekkurinn hefur verið“.

Heimild

Bryndís Zoëga, Guðmundur St. Sigurðarson og Guðný Zoëga (2009). *Fornleifaskráning Skagabyggðar. Höskuldsstaðir og Syðri-Hóll*. Byggyðasafn Skagfirðinga 2009/88. Bls. 136.

Sölvabakki-19 [Sölvabakki-111] [sjá mynd 7]

Sérheiti: Fúsakot?

Hlutverk: Óþekkt, útihús

Tegund: Tóft

Hættumat: Engin hættu. Tóftin er um 65m frá útbrún vegstæðis og er ekki talin í hættu vegna framkvæmda.

Staðhættir

Tóftir fornbylis eru í Stekkjarhvammi og nær túnið upp á melinn norðan túnsins. Tóft (Sölvabakki-19) er austast í túni, rétt ofan við miðju þess, uppi á melbrúninni.

Lýsing

Tóftin liggur austur-vestur og er 5x9m að utanmáli. Hún er tvískipt og innangengt á milli hólfa en dyr eru ekki greinanlegar á útveggjum. Veggir eru jarðsokknir og skera sig lítt úr umhverfi og virðist tóftin forn. Þeir eru 20-30cm háir og 1-1,5m á breidd.

Heimild

Bryndís Zoëga, Guðmundur St. Sigurðarson og Guðný Zoëga (2009). *Fornleifaskráning Skagabyggðar. Höskuldsstaðir og Syðri-Hóll*. Byggyðasafn Skagfirðinga 2009/88. Bls. 136.

Sölvabakki-20 [Sölvabakki-112] [sjá mynd 7]

Sérheiti: Fúsakot?

Hlutverk: Óþekkt, útihús

Tegund: Tóft

Hættumat: Engin hættu. Tóftin er rúmlega 80m frá útbrún vegstæðis og er ekki talin í hættu vegna framkvæmda.

Staðhættir

Tóftir fornbylis eru í Stekkjarhvammi og nær túnið upp á melinn norðan túnsins. Tóft (Sölvabakki-20) er nyrst og austast í túni, á melnum ofan við Stekkjarhvamm.

Lýsing

Tóftin er 7x7m að utanmáli og er tví- eða þrískipt. Tvenn hólf eru greinileg og eru dyr á öðru til suðurs en hinu til vesturs. Þriðja hólfid er ógreinilegra. Tóftin er gróskumeiri en túngarðurinn og virðist því vera yngri en hann. Veggir eru um 1,5m á breidd og 40-60cm háir.

Heimild

Bryndís Zoëga, Guðmundur St. Sigurðarson og Guðný Zoëga (2009). *Fornleifaskráning Skagabyggðar. Höskuldsstaðir og Syðri-Hóll*. Byggyðasafn Skagfirðinga 2009/88. Bls. 137.

Sölvabakki-21 [Sölvabakki-100] [sjá mynd 7]

Sérheiti: Fúsakot?

Hlutverk: Óþekkt, útihús, rétt

Tegund: Tóft

Hættumat: Engin hætta. Tóftin er um 25m frá útbrún vegstæðis, handan Dalalækjar og ekki talin í hættu vegna framkvæmda.

Staðhættir

Tóftir fornbylis eru í Stekkjarhvammi og nær túnið upp á melinn norðan túnsins. Syðst og austast í túninu, upp við túngarðinn innanverðan, er tóft

Lýsing

Tóftin er um 2,5x2,5m að innanmáli. Veggir eru um 1,5m á breidd og um 50cm háir. Dyr eða hlið hefur verið vestast á norðurvegg. Tóftin er byggð upp við túngarðinn sem er því suðurveggur tóftar.

Heimild

Bryndís Zoëga, Guðmundur St. Sigurðarson og Guðný Zoëga (2009). *Fornleifaskráning Skagabyggðar. Höskuldsstaðir og Syðri-Hóll*. Byggðasafn Skagfirðinga 2009/88. Bls. 132.

Sölvabakki-22 [Sölvabakki-101] [sjá mynd 7]

Sérheiti: Fúsakot?

Hlutverk: Óþekkt, útihús, rétt

Tegund: Tóft

Hættumat: Engin hætta. Tóftin er tæplega 40m frá útbrún vegstæðis og er ekki talin í hættu vegna framkvæmda.

Staðhættir

Tóftir fornbylis eru í Stekkjarhvammi og nær túnið upp á melinn norðan túnsins. Syðst í túninu, upp við túngarðinn innanverðan, er tóft (Sölvabakki-22).

Lýsing

Tóftin er byggð upp við túngarðinn innanverðan og gegnir hann hlutverki suðurveggjar. Breidd veggja er um 1,5-2m og veggir að innan um 40cm háir en 50-110cm að utan. Stór þúfa er í tóftinni miðri, við túngarðinn og gæti verið leifar veggjar og er tóftin því hugsanlega tvískipt. Dyr eru ekki greinanlegar. Sina og mosi eru bæði á túngarði og tóft sem að virðast vera svipuð í aldri.

Heimild

Bryndís Zoëga, Guðmundur St. Sigurðarson og Guðný Zoëga (2009). *Fornleifaskráning Skagabyggðar. Höskuldsstaðir og Syðri-Hóll*. Byggðasafn Skagfirðinga 2009/88. Bls. 132.

Sölvabakki-23 [Sölvabakki-102] [sjá mynd 7]

Hlutverk: Stekkur

Tegund: Tóft

Hættumat: Engin hætta. Tóftin er rétt rúmlega 50m frá útbrún vegstæðis og er ekki talin í hættu vegna framkvæmda.

Staðhættir

Tóftir fornbylis eru í Stekkjarhvammi og nær túnið upp á melinn norðan túnsins. Syðst í túninu, þar sem að rof er í túngarðinum, er stekkjartóft (Sölvabakki-102). Tóftin er á norðurbakka Dalalækjar.

Lýsing

Tóftin er tvískipt og er réttin sunnan við lambakróna sem stendur aðeins hærra en réttin. Króin og er um 1,5x1,5m að innanmáli og veggir hennar eru um 40cm háir. Réttin er 1,5x4m að innanmáli og veggir 60-70cm háir. Veggir tóftarinnar eru 1-1,5m á breidd. Veggir eru grónir mosa og sinu en tóftin er grænni og gróskumeiri en aðrar tóftir innan túngarðs og virðist því yngri en hinar tóftirnar. Ekki er að sjá að það hafi verið innangengt á milli réttar og króar en á krónni er hlið á norðvestur horni og líklega hefur hlið verið til suðvesturs úr réttinni. Suðausturveggur nær lengra til suðvestur en aðrir veggir og gæti hafa verið til að auðvelda innrekstur. Þegar örnefnaskrá er rituð virðist tilurð fornbylisins vera gleymd, því að í skránni segir einungis að rústir sjáist þar sem að stekkurinn hefur verið (sjá aðrar upplýsingar).

Aðrar upplýsingar

Í örnefnaskrá Neðri-Lækjardals (bls. 5) segir: „Meðfram læknum að norðan, alla leið frá túninu til sjávar, eru litlir grashvammur í svonefndum Dölum. Efsti hvammurinn, sem þá er mjög lítill, nefnist Litlihvammur; þá er Stekkjarhvammur, sem er allstór og sér fyrir rústum, þar sem stekkurinn hefur verið.“

Heimild

Bryndís Zoëga, Guðmundur St. Sigurðarson og Guðný Zoëga (2009). *Fornleifaskráning Skagabyggðar. Höskuldsstaðir og Syðri-Hóll*. Byggydasafn Skagfirðinga 2009/88. Bls. 133.

Sölvabakki-24 [Sölvabakki-103] [sjá mynd 7]

Sérheiti: Fúsakot?

Hlutverk: Óþekkt, útihús, stekkur, rétt

Tegund: Tóft

Hættumat: Engin hættu. Tóftin er 65m frá útbrún vegstæðis og er ekki talin í hættu vegna framkvæmda.

Staðhættir

Tóftir fornbylis eru í Stekkjarhvammi og nær túnið upp á melinn norðan túnsins. Syðst í túninu, upp við túngarðinn að utanverðu er tóft (Sölvabakki-103).

Lýsing

Tóftin er tví- eða þrískipt, byggð upp við túngarðinn að utanverðu og er hann norðausturveggur tóftar. Tóftin snýr norðvestur-suðaustur, samsíða garðinum. Nyrðra hólfið er tæplega 2x3m að innanmáli en syðra hólfið 1,5x3m og liggur það nokkuð lægra. Í syðra hólfinu er löng þúfa, hugsanlega leifar veggjar sem hefur skipt hólfinu í tvennt. Veggir eru um 1m á breidd og 30-40cm háir. Hrunið hefur úr túngarðinum inn í bæði hólfin. Sina og mosi eru í veggjum og innan í tóftinni sem virðist vera jafnaldra túngarðinum.

Heimild

Bryndís Zoëga, Guðmundur St. Sigurðarson og Guðný Zoëga (2009). *Fornleifaskráning Skagabyggðar. Höskuldsstaðir og Syðri-Hóll*. Byggydasafn Skagfirðinga 2009/88. Bls. 133.

Sölvabakki-25 [Sölvabakki-104] [sjá mynd 7]

Sérheiti: Fúsakot?

Hlutverk: Óþekkt

Tegund: Tóft

Hættumat: Engin hætta. Tóftin er rúmlega 80m frá útbrún vegstæðis og er ekki talin í hættu vegna framkvæmda.

Staðhættir

Tóftir fornbylis eru í Stekkjarhvammi og nær túnið upp á melinn norðan túnsins. Syðst og vestast í túninu, upp við túngarðinn að utanverðu er tóft (Sölvabakki-104) og ofan á henni virðist vera yngri tóft (Sölvabakki-105).

Lýsing

Tóftin er aflöng og snýr vnv-asa, samsíða túngarðinum. Tóftin er mynduð af óljósum og slitnum veggjum og ofan á austurenda hennar er tóft sem líklega er yngri. Breidd veggja er um 1m og hæð þeirra um 30cm. Dyr hafa snúið til suðurs. Innanmál eldri hlutans er 2x2,3m.

Heimild

Bryndís Zoëga, Guðmundur St. Sigurðarson og Guðný Zoëga (2009). *Fornleifaskráning Skagabyggðar. Höskuldsstaðir og Syðri-Hóll*. Byggðasafn Skagfirðinga 2009/88. Bls. 134.

Sölvabakki-26 [Sölvabakki-105] [sjá mynd 7]

Sérheiti: Fúsakot?

Hlutverk: Óþekkt

Tegund: Tóft

Hættumat: Engin hætta. Tóftin er tæplega 80m frá útbrún vegstæðis og er ekki talin í hættu vegna framkvæmda.

Staðhættir

Tóftir fornbylis eru í Stekkjarhvammi og nær túnið upp á melinn norðan túnsins. Syðst og vestast í túninu, upp við túngarðinn að utanverðu er tóft (Sölvabakki-104) og ofan á henni virðist vera yngri tóft (Sölvabakki-105).

Lýsing

Tóftin ofan á austurenda tóftar (Sölvabakki-104). Hún er rúmlega 1x1,7m að innanmáli. Veggir er um 40cm á hæð og 110cm breiðir. Dyr eru á tóftinni og snúa til austurs.

Heimild

Bryndís Zoëga, Guðmundur St. Sigurðarson og Guðný Zoëga (2009). *Fornleifaskráning Skagabyggðar. Höskuldsstaðir og Syðri-Hóll*. Byggðasafn Skagfirðinga 2009/88. Bls. 134.

Sölvabakki-27 [Sölvabakki-113] [sjá mynd 7]

Sérheiti: Fúsakot?

Hlutverk: Óþekkt, útihús

Tegund: Tóft

Hættumat: Engin hætta. Tóftin er 90m frá útbrún vegstæðis og er ekki talin í hættu vegna framkvæmda.

Staðhættir

Tóftir fornbylis eru í Stekkjarhvammi og nær túnið upp á melinn norðan túnsins. Sunnarlega í túninu, rétt vestan við miðju er tóft (Sölvabakki-13).

Lýsing

Tóftin er 2,5x3m að utanmáli og snýr na-sv og hafa til snúið til suðvesturs. Tóftin er jarðsokkin og veggir afar óljósir 5-10cm háir og 40-50cm breiðir.

Heimild

Bryndís Zoëga, Guðmundur St. Sigurðarson og Guðný Zoëga (2009). *Fornleifaskráning Skagabyggðar. Höskuldsstaðir og Syðri-Hóll*. Byggðasafn Skagfirðinga 2009/88. Bls. 137.

Sölvabakki-28 [Sölvabakki-99] [sjá mynd 7]

Sérheiti: Fúsakot?

Hlutverk: Túngarður

Tegund: Garðlag

Hættumat: Engin hættu. Garður er 70m frá útbrún vegstæðis og er ekki talinn í hættu vegna framkvæmda.

Staðhættir

Tóftir fornbylis eru í Stekkjarhvammi og nær túnið upp á melinn norðan túnsins. Túngarður er nær óslitið utan um hann og eldri garður (Sölvabakki-99) er sunnan hans.

Lýsing

Túngarðurinn er umfangsmikill og vel greinilegur, nær óslitið í kringum túnið. Eldri garður virðist hafa náð frá suðvesturhorni túngarðsins til suðurs að Dalalæk og lokað þannig hvamminum. Garðurinn er um 45m langur og liggur frá nv-sa í smá boga.

Heimild

Bryndís Zoëga, Guðmundur St. Sigurðarson og Guðný Zoëga (2009). *Fornleifaskráning Skagabyggðar. Höskuldsstaðir og Syðri-Hóll*. Byggðasafn Skagfirðinga 2009/88. Bls. 131-132.

Sölvabakki-29 [Sölvabakki-108]

[sjá mynd 7]

Sérheiti: Fúsakot?

Hlutverk: Túngarður

Tegund: Garðlag

Hættumat: Engin hættu.

Túngarðurinn er tæplega 25m frá útbrún vegstæðis þar sem að hann er næstur því.

Staðhættir

Tóftir fornbylis eru í Stekkjarhvammi og nær túnið upp á melinn norðan túnsins. Túngarður er nær óslitið utan um hann (Sölvabakki-29) og eldri garður (Sölvabakki-28) er sunnan hans.

Lýsing

Túngarðurinn er umfangsmikill og vel greinanlegur nær óslitið hringinn í kringum túnið en mikið rofinn til norðurs. Hann er alls um 380m langur, þýfður og algróinn til suðurs, suðausturs

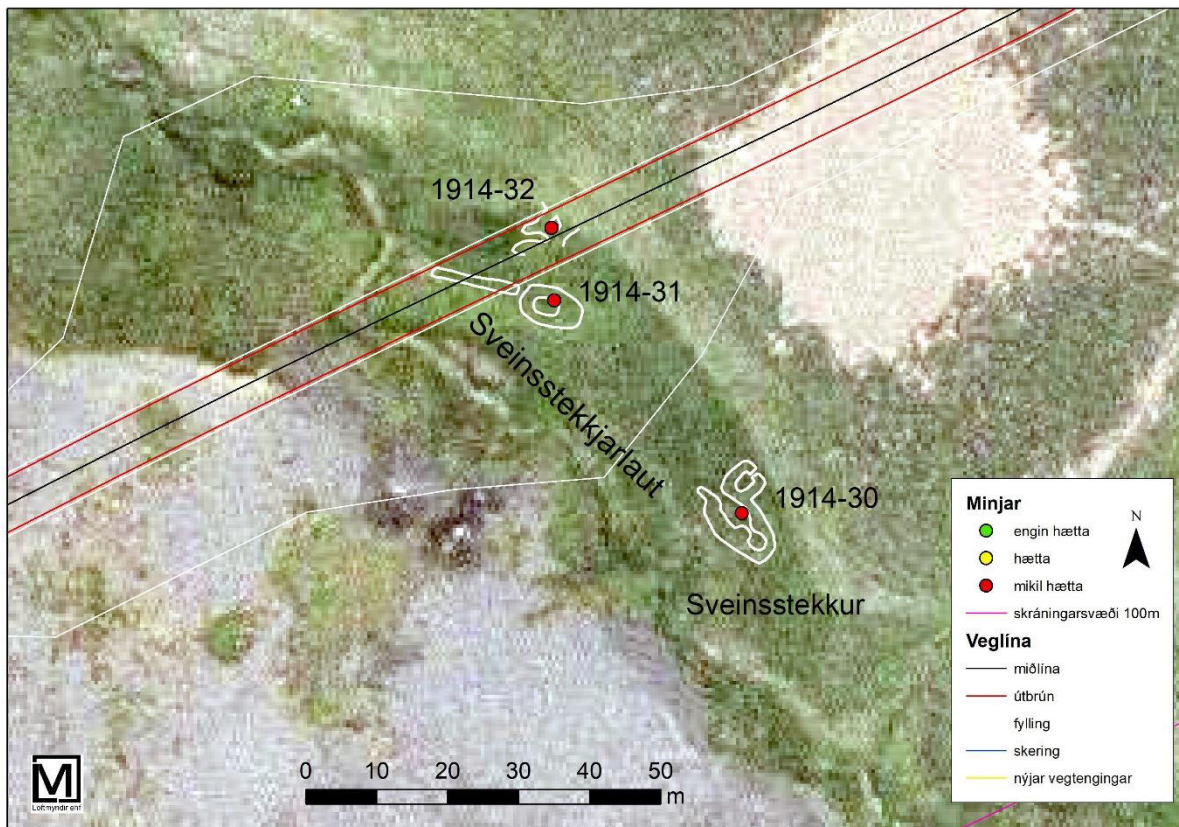


Mynd 8. Horft til vesturs niður Dalina. Stekkjarhvamur er fyrir miðri mynd og þar sést í túngarðinn sem skráður er nr. 29. Dalalækur rennur vinstra megin við hvamminn.

og suðvesturs en ógreinilegur til norðurs. Fimm tóftir eru upp við garðinn á suðurhlið, tvær utan við, tvær að innan og ein tóft rýfur garðinn, þ.e. garðurinn liggur upp að tóftinni að austan og vestan. Vesturhlið garðsins liggur upp eftir gróinni klauf í melinn og virðist hann yngri á þeim kafli, líkist þar fremur manngerðum bakka en garði.

Heimild

Bryndís Zoëga, Guðmundur St. Sigurðarson og Guðný Zoëga (2009). *Fornleifaskráning Skagabyggðar. Höskuldsstaðir og Syðri-Hóll*. Byggðasafn Skagfirðinga 2009/88. Bls. 135.



Mynd 9. Minjar í Sveinsstekkjarlaut. Allar tóftirnar í lautinni eru taldar í mikilli hættu vegna framkvæmda og ljóst er að tóftir nr. 31 og 32 munu að óbreyttu hverfa.

Sölvabakki-30 [Sölvabakki-114] [sjá mynd 9]

Sérheiti: Sveinsstekkur?

Hlutverk: Stekkur

Tegund: Tóft

Hættumat: Mikil hættta. Tóftin er rétt rúmlega 10m frá útbrún vegstæðis og er talin í mikilli hættu vegna nálægðar við framkvæmdasvæði.

Staðhættir

Sveinsstekkjarlaut heitir grasi gróin laut í lækjargili um 1690m norðaustur frá bæjarstæðinu á Sölvabakka. Í lautinni eru þrennar tóftir, þar af ein greinileg stekkjartóft (Sölvabakki-30), líklega Sveinsstekkur.

Lýsing

Tóftin snýr nv-sa, er þrískipt og 10x13m að utanmáli. Innangengt er á milli hólfa í réttinni og hefur hlið á henni snúð til norðvesturs. Króin sem er norðan við réttina er með hlið mót norðaustri. Veggir eru 1-2m á breidd, þeir eru algrónir grasi.

Aðrar upplýsingar

Í örnefnaskrá Sölvabakka sem að Kristján Eiríksson tók saman (bls. 3) segir: „Sunnan við Tungur er Sveinsstekkjarlaut. Þar sést enn fyrir stekkjARBrotum“.

Heimild

Bryndís Zoëga, Guðmundur St. Sigurðarson og Guðný Zoëga (2009). *Fornleifaskráning Skagabyggðar. Höskuldsstaðir og Syðri-Hóll*. Byggðasafn Skagfirðinga 2009/88. Bls. 138.

Sölvabakki-31 [Sölvabakki-115] [sjá mynd 9]

Hlutverk: Óþekkt

Tegund: Tóft

Hættumat: Mikil hættu. Tóftin er í miðju vegstæðis og verður að óbreyttu fyrir raski vegna framkvæmda.

Staðhættir

Sveinsstekkjarlaut heitir grasi gróin laut í lækjargili um 1690m norðaustur frá bæjarstæðinu á Sölvabakka. Í lautinni eru þrennar tóftir, þar af ein greinileg stekkjartóft (Sölvabakki-30), líklega Sveinsstekkur og 30m norðvestan við hana er önnur tóft (Sölvabakki-31).

Lýsing

Tóftin er niðurgrafin í hólrana og liggur nokkurn veginn austur-vestur. Hún er 5x9m að utanmáli en engar dyr eru greinanlegar. Veggir eru óljósið nema suður og vesturveggur, hæð þeirra að innan er um 60cm og breidd mest 1.5m. Til vesturs frá tóftinni liggur um 12m langt garðlag. Hlutverk tóftar er óljóst.

Heimild

Bryndís Zoëga, Guðmundur St. Sigurðarson og Guðný Zoëga (2009). *Fornleifaskráning Skagabyggðar. Höskuldsstaðir og Syðri-Hóll*. Byggðasafn Skagfirðinga 2009/88. Bls. 138.

Sölvabakki-32 [Sölvabakki-116] [sjá mynd 9]

Hlutverk: Óþekkt, stekkur

Tegund: Tóft

Hættumat: Mikil hættu. Tóftin er í miðju vegstæðis og verður að óbreyttu fyrir raski vegna framkvæmda.

Staðhættir

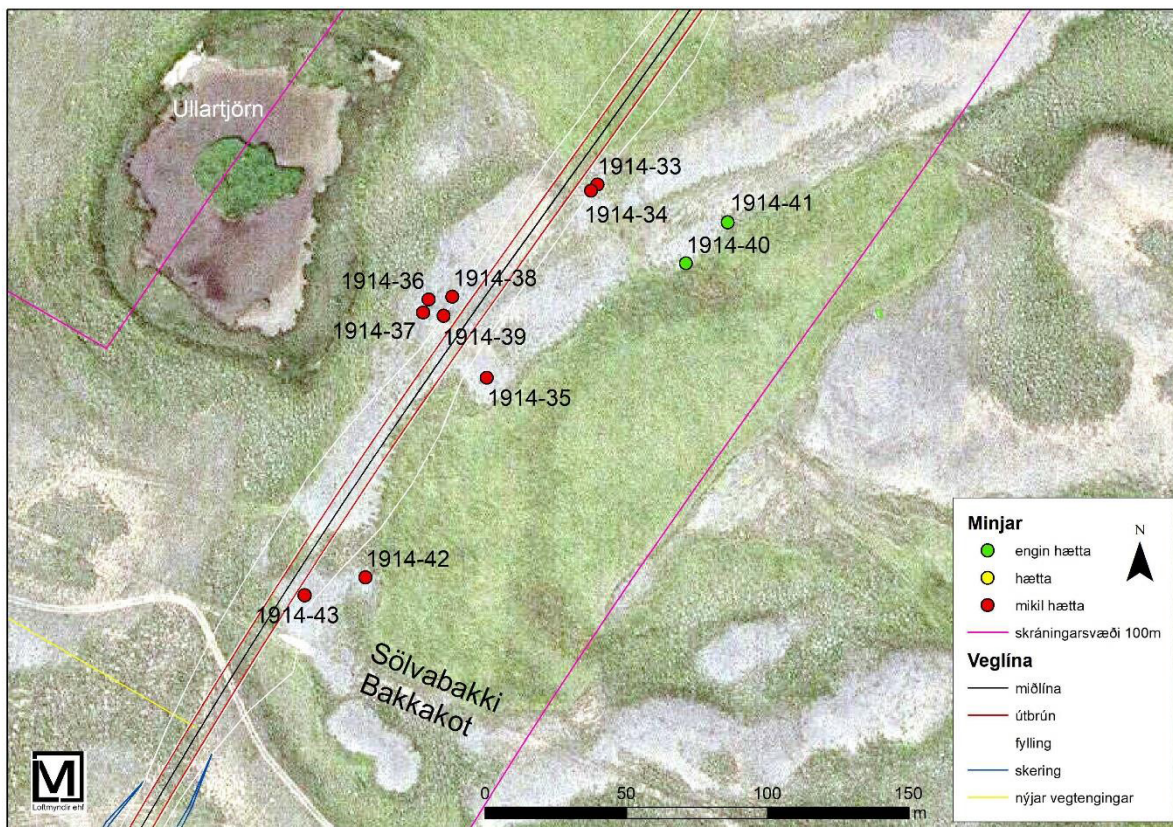
Sveinsstekkjarlaut heitir grasi gróin laut í lækjargili um 1690m norðaustur frá bæjarstæðinu á Sölvabakka. Tóft (Sölvabakki-32) er upp undir brekku, beint norður af tóft (Sölvabakki-31).

Lýsing

Tóftin er nokkuð ógreinileg, 7x7,5m að utanmáli. Hún er algróin grasi og virðist tvískipt. Veggir eru um metri á breidd og 20cm á hæð.

Heimild

Bryndís Zoëga, Guðmundur St. Sigurðarson og Guðný Zoëga (2009). *Fornleifaskráning Skagabyggðar. Höskuldsstaðir og Syðri-Hóll*. Byggðasafn Skagfirðinga 2009/88. Bls. 139.



Mynd 10. Á melnum austan og sunnan við Ullartjörn eru steinlagnir og grjóthrúgur með óþekktu hlutverki. Þær eru allar í mikilli hættu vegna framkvæmda nema minjar nr. 40 og 41.

Sölvabakki-33 [Sölvabakki-77]

[sjá mynd 10]

Hlutverk: Óþekkt, kuml

Tegund: Steinalögn

Hættumat: Mikil hættu.

Hleðslan lendir í útbrún vegstæðis og verður að óbreyttu fyrir raski.

Staðhættir

Suðaustan við túnið á Svagrund er tjörn sem nefnist Ullartjörn og austan við hana eru lítt grónir melar. Á þessum melum er fjöldi grjóthleðsla eða grjóthruga sem eru líklega manngerðar. Hleðsla (Sölvabakki-33) eru á nyrðri brún melsins.

Lýsing

Hleðslan er aflöng og liggur í kringum aflanga fuglaþúfu. Hún er 1,5x2m að utanmáli.

Heimild

Bryndís Zoëga, Guðmundur St. Sigurðarson og Guðný Zoëga (2009). *Fornleifaskráning Skagabyggðar. Höskuldsstaðir og Syðri-Hóll*. Byggðasafn Skagfirðinga 2009/88. Bls. 117.



Mynd 11. Steinalögn nr. 33, umhverfis fuglaþúfu skráð sumarið 2009.

Sölvabakki-34 [Sölvabakki-78] [sjá mynd 10]

Hlutverk: Óþekkt, kuml

Tegund: Steinalögn

Hættumat: Mikil hætta. Hleðslan lendir í útbrún vegstæðis og verður að óbreyttu fyrir raski.

Staðhættir

Suðaustan við túnið á Svangrund er tjörn sem nefnist Ullartjörn og austan við hana eru lítt grónir melar. Á þessum melum er fjöldi grjóthleðsla eða grjóthrúga sem eru líklega manngerðar. Minjar (Sölvabakki-34) eru á nyrðri brún melsins.

Lýsing

Hleðslan er einföld grjótröð, 40x80cm að utanmáli.

Heimild

Bryndís Zoëga, Guðmundur St. Sigurðarson og Guðný Zoëga (2009). *Fornleifaskráning Skagabyggðar. Höskuldsstaðir og Syðri-Hóll*. Byggðasafn Skagfirðinga 2009/88. Bls. 118.

Sölvabakki-35 [Sölvabakki-79]

[sjá mynd 10]

Hlutverk: Óþekkt, kuml

Tegund: Grjóthrúga

Hættumat: Mikil hætta.

Minjarnar eru um 5m frá útbrún vegstæðis og í mikilli vegna framkvæmda.

Staðhættir

Suðaustan við túnið á Svangrund er tjörn sem nefnist Ullartjörn og austan við hana eru lítt grónir melar. Á þessum melum er fjöldi grjóthleðsla eða grjóthrúga sem eru líklega manngerðar. Minjar (Sölvabakki-35) eru á eystri brún melsins.



Mynd 12. Grjóthrúga nr. 35.

Lýsing

Grjóthrúga er á eystri brún melsins, 1x2m að utanmáli. Hún er þakin grjóti af mismunandi stærðum og eru tvö til þrjú lög af smásteinum ofan á. Hleðslan virðist ekki mjög gömul en lyng og mosagróður er utan með.

Heimild

Bryndís Zoëga, Guðmundur St. Sigurðarson og Guðný Zoëga (2009). *Fornleifaskráning Skagabyggðar. Höskuldsstaðir og Syðri-Hóll*. Byggðasafn Skagfirðinga 2009/88. Bls. 118.

Sölvabakki-36 [Sölvabakki-80]

[sjá mynd 10]

Hlutverk: Óþekkt, kuml

Tegund: Steinalögn

Hættumat: Mikil hætta.

Minjarnar eru um 7m frá útbrún vegstæðis og í mikilli vegna framkvæmda.

Staðhættir

Suðaustan við túnið á Svangrund er tjörn sem nefnist Ullartjörn og austan við hana eru lítt grónir melar. Á þessum melum er fjöldi grjóthleðsla eða grjóthruga sem eru líklega manngerðar. Minjar (Sölvabakki-36-39) eru saman í hnapp vestanvert á melnum og mynda nánast ferhyrning.



Mynd 13. Steinalögn nr. 36.

Lýsing

Hleðsla (Sölvabakki-36) er 50-60cm að utanmáli og er mynduð af 6 nokkuð stórum steinum. Umhverfis hleðsluna er mosa og lyng gróður.

Heimild

Bryndís Zoëga, Guðmundur St. Sigurðarson og Guðný Zoëga (2009). *Fornleifaskráning Skagabyggðar. Höskuldsstaðir og Syðri-Hóll*. Byggydasafn Skagfirðinga 2009/88. Bls. 119.

Sölvabakki-37 [Sölvabakki-81]

[sjá mynd 10]

Hlutverk: Óþekkt, kuml

Tegund: Steinalögn

Hættumat: Mikil hætta.

Minjarnar eru um 6m frá útbrún vegstæðis og í mikilli vegna framkvæmda.

Staðhættir

Suðaustan við túnið á Svangrund er tjörn sem nefnist Ullartjörn og austan við hana eru lítt grónir melar. Á þessum melum er fjöldi grjóthleðsla eða grjóthruga sem eru líklega manngerðar. Minjar (Sölvabakki-36-39) eru saman í hnapp vestanvert á melnum og mynda nánast ferhyrning.



Mynd 14. Steinalögn nr. 37.

Lýsing

Steinalögnin (Sölvabakki-37) er 40x60cm að utanmáli, mynduð af 7 steinum sem liggja í ferhyrning.

Heimild

Bryndís Zoëga, Guðmundur St. Sigurðarson og Guðný Zoëga (2009). *Fornleifaskráning Skagabyggðar. Höskuldsstaðir og Syðri-Hóll*. Byggðasafn Skagfirðinga 2009/88. Bls. 118.

Sölvabakki-38 [Sölvabakki-82]

[sjá mynd 10]

Hlutverk: Óþekkt, kuml

Tegund: Steinalögn

Hættumat: Mikil hætta.

Minjarnar eru um metra frá útbrún vegar og verða mjög líklega fyrir raski að óbreyttu.

Staðhættir

Suðaustan við túnið á Svangrund er tjörn sem nefnist Ullartjörn og austan við hana eru lítt grónir melar. Á þessum melum er fjöldi grjóthleðsla eða grjóthrúga sem eru líklega manngerðar. Minjar (Sölvabakki-36-39) eru saman í hnapp vestanvert á melnum og mynda nánast ferhyrning.



Mynd 15. Steinalögn nr. 38. Brunnbolli í baksýn. Horft er til vesturs.

Lýsing

Steinalögnin (Sölvabakki-38) er um 1x1m á kant, einföld steinalögn, sem er þakin steinum innan útbrúnar.

Heimild

Bryndís Zoëga, Guðmundur St. Sigurðarson og Guðný Zoëga (2009). *Fornleifaskráning Skagabyggðar. Höskuldsstaðir og Syðri-Hóll*. Byggðasafn Skagfirðinga 2009/88. Bls. 120.

Sölvabakki-39 [Sölvabakki-83]

[sjá mynd 10]

Hlutverk: Óþekkt, kuml

Tegund: Steinalögn

Hættumat: Mikil hætta.

Minjarnar lenda í útbrún vegar og verða fyrir raski að óbreyttu.

Staðhættir

Suðaustan við túnið á Svangrund er tjörn sem nefnist Ullartjörn og austan við hana eru lítt grónir melar. Á þessum melum er fjöldi grjóthleðsla eða grjóthrúga sem eru líklega manngerðar. Minjar



Mynd 16. Steinalögn nr. 39.

(Sölvabakki-36-39) eru saman í hnapp vestanvert á melnum og mynda nánast ferhyrning.

Lýsing

Steinalögnin (Sölvabakki-39) er gerð úr 5 steinum sem mynda ferhyrning með einn steinn fyrir miðju, um 50x50cm að utanmáli.

Heimild

Bryndís Zoëga, Guðmundur St. Sigurðarson og Guðný Zoëga (2009). *Fornleifaskráning Skagabyggðar. Höskuldsstaðir og Syðri-Hóll*. Byggðasafn Skagfirðinga 2009/88. Bls. 120.

Sölvabakki-40 [Sölvabakki-84]

[sjá mynd 10]

Hlutverk: Óþekkt, kuml

Tegund: Grjóthrúga

Hættumat: Engin hættu.

Minjarnar eru um 40m frá útbrún vegstæðis og eru ekki í hættu vegna framkvæmda.

Staðhættir

Suðaustan við túnið á Svangrund er tjörn sem nefnist Ullartjörn og austan við hana eru lítt grónir melar. Á þessum melum er fjöldi grjóthleðsla eða grjóthrúga sem virðast manngerðar. Minjar (Sölvabakki-40 og 41) eru á austurbrún melsins, gegnt hleðslum (Sölvabakki-33-34).



Mynd 17. Grjóthrúga nr. 40. Eins og sjá má er stærri steinn við endann á hrúgunni.

Lýsing

Aflöng grjóthrúga með stærri stein við annan endann. Hún er 60x120cm að utanmáli.

Heimild

Bryndís Zoëga, Guðmundur St. Sigurðarson og Guðný Zoëga (2009). *Fornleifaskráning Skagabyggðar. Höskuldsstaðir og Syðri-Hóll*. Byggðasafn Skagfirðinga 2009/88. Bls. 121.

Sölvabakki-41 [Sölvabakki-85]

[sjá mynd 10]

Hlutverk: Óþekkt, kuml

Tegund: Grjóthrúga

Hættumat: Engin hættu.

Minjarnar eru um 40m frá útbrún vegstæðis og eru ekki taldar í hættu vegna framkvæmda.

Staðhættir

Suðaustan við túnið á Svangrund er tjörn sem nefnist Ullartjörn og austan við hana eru lítt grónir melar. Á þessum melum er fjöldi grjóthleðsla eða grjóthrúga sem



Mynd 18. Grjóthrúga nr. 41.

virðast manngerðar. Minjar (Sölvabakki-40 og 41) eru á austurbrún melsins, gegnt hleðslum (Sölvabakki-33-34).

Lýsing

Grjóthrúga, óregluleg í lögun, um 60x60cm á kant.

Heimild

Bryndís Zoëga, Guðmundur St. Sigurðarson og Guðný Zoëga (2009). *Fornleifaskráning Skagabyggðar. Höskuldsstaðir og Syðri-Hóll*. Byggðasafn Skagfirðinga 2009/88. Bls. 121.

Sölvabakki-42 [Sölvabakki-88]

[sjá mynd 10]

Hlutverk: Óþekkt, kuml

Tegund: Grjóthrúga

Hættumat: Mikil hætta.

Minjarnar eru um 7m frá útbrún vegstæðis og eru taldar í mikilli hættu

Staðhættir

Suðaustan við túnið á Svangrund er tjörn sem nefnist Ullartjörn og austan við hana eru lítt grónir melar.

Á þessum melum er fjöldi grjóthleðsla eða grjóthrúga sem virðast manngerðar. Minjar (Sölvabakki 42-43) eru syðst á melnum.



Mynd 19. Grjóthrúga nr. 42.

Lýsing

Grjóthrúga, um 1x1m að utanmáli, með frekar smáu grjóti. Hrógan virðist ekki mjög gömul.

Heimild

Bryndís Zoëga, Guðmundur St. Sigurðarson og Guðný Zoëga (2009). *Fornleifaskráning Skagabyggðar. Höskuldsstaðir og Syðri-Hóll*. Byggðasafn Skagfirðinga 2009/88. Bls. 123.

Sölvabakki-43 [Sölvabakki-89]

[sjá mynd 10]

Hlutverk: Óþekkt, kuml

Tegund: Steinalögn

Hættumat: Mikil hætta.

Minjarnar eru um 5m frá miðlínu vegar og munu verða fyrir raski að óbreyttu.

Staðhættir

Suðaustan við túnið á Svangrund er tjörn sem nefnist Ullartjörn og austan við hana eru lítt grónir melar.

Á þessum melum er fjöldi grjóthleðsla eða grjóthrúga sem virðast manngerðar. Minjar (Sölvabakki 42-43) eru syðst á melnum.



Mynd 20. Steinalögn nr. 43 utan um fuglaþífu.

Lýsing

Steinalögn utan um fuglaþúfu, um metri í þvermál. Þarna hefur mögulega verið varða sem nú er hrúnin.

Heimild

Bryndís Zoëga, Guðmundur St. Sigurðarson og Guðný Zoëga (2009). *Fornleifaskráning Skagabyggðar. Höskuldsstaðir og Syðri-Hóll*. Bygðasafn Skagfirðinga 2009/88. Bls. 123-124.



Mynd 21. Minjar á bæjarstaði Sölvabakka.

Sölvabakki-44 [Sölvabakki-1] [sjá mynd 21]

Hlutverk: Híbýli, fjós

Tegund: Heimild

Hættumat: Engin hættta. Gamli bærinn var um 70m frá áætlaðri heimreið og er ekki talin í hættu.

Staðhættir

Gömul hlaða er áföst íbúðarhúsinu að austan og stendur þar sem að gamli bærinn var áður.

Lýsing

Öll ummerki um bæinn eru horfin.

Aðrar upplýsingar

Í úttekt sem gerð var á gamla bænum 1841 eru talin eftirfarandi hús: Baðstofa, búrhús, eldhús, skáli, göng, skemma og fjós sem var áfast bænum að sunnan (Úttektir Þingeyrarklaustursjarða, skjal 151).

Heimild

Bryndís Zoëga, Guðmundur St. Sigurðarson og Guðný Zoëga (2009). *Fornleifaskráning Skagabyggðar. Höskuldsstaðir og Syðri-Hóll*. Byggðasafn Skagfirðinga 2009/88. Bls. 80.

Sölvabakki-45 [Sölvabakki-2] [sjá mynd 21]

Hlutverk: Fjánhús

Tegund: Heimild

Hættumat: Engin hætta. Fjánhúsin stóðu um 35m frá endanum á nýju heimreiðinni og eru ekki talin í hættu.

Staðhættir

Fjánhús stóðu um 60m suðaustur frá íbúðarhúsinu, á milli heimreiðar og vegarins að núverandi fjárhúsum.

Lýsing

Fjánhúsin stóðu fram til 1976 en voru þá rifin. Hnit voru tekin af hnitsettu túnakorti og má gera ráð fyrir einhverri skekkju.

Heimild

Bryndís Zoëga, Guðmundur St. Sigurðarson og Guðný Zoëga (2009). *Fornleifaskráning Skagabyggðar. Höskuldsstaðir og Syðri-Hóll*. Byggðasafn Skagfirðinga 2009/88. Bls. 81.

Sölvabakki-46 [Sölvabakki-3] [sjá mynd 21]

Hlutverk: Hrútakofi

Tegund: Heimild

Hættumat: Engin hætta. Nákvæm staðsetning kofans er ekki þekkt en talið að hann hafi staðið nokkru vestar en fyrirhuguð heimreið en jarðlægar minjar, ef einhverjar, ekki taldar í hættu.

Staðhættir

Fjánhús stóðu um 60m suðaustur frá íbúðarhúsinu, á milli heimreiðar og vegarins að núverandi fjárhúsum og fram til 1966 var hrútakofi norðan við þau.

Lýsing

Hrútakofi var einhversstaðar norðan við fjánhús (Sölvabakki-45). Nákvæm staðsetning er ekki þekkt en hnit voru tekin af loftmynd eftir lýsingu og má gera ráð fyrir allt að 30m skekkju.

Heimild

Bryndís Zoëga, Guðmundur St. Sigurðarson og Guðný Zoëga (2009). *Fornleifaskráning Skagabyggðar. Höskuldsstaðir og Syðri-Hóll*. Byggðasafn Skagfirðinga 2009/88. Bls. 81.

Sölvabakki-47 [Sölvabakki-4] [sjá mynd 21]

Hlutverk: Heimreið

Tegund: Vegslóði

Hættumat: Engin hætta. Gamla heimreiðin er meira en 50m frá nýju heimreiðinni og ekki í hættu vegna framkvæmda.

Staðhættir

Gamla heimreiðin lá til suðurs frá bænum og er enn vegslóði vestan við fjánhúsin og meðfram Sandgili.

Lýsing

Á túnakorti virðist heimreiðin hafa legið á svipuðum stað og vegurinn að fjárhúsunum gerir og síðan líklega beygt til suðurs. Það er vegslóði austan við fjánhúsin, meðfram Sandgili og áfram

suður á túnin, sem enn er notaður í dag. Annar slóði sést meðfram Sandgili að sunnan og áfram suður meðfram sjávarbakkanum.

Heimild

Bryndís Zoëga, Guðmundur St. Sigurðarson og Guðný Zoëga (2009). *Fornleifaskráning Skagabyggðar. Höskuldsstaðir og Syðri-Hóll*. Byggðasafn Skagfirðinga 2009/88. Bls. 81-82.

Sölvabakki-48 [Sölvabakki-10] [sjá mynd 21]

Hlutverk: Túngarður

Tegund: Hryggur

Hættumat: Engin hættu. Hryggurinn er rúmlega 60m frá nýju heimreiðinni og er ekki talinn í hættu vegna framkvæmda.

Staðhættir

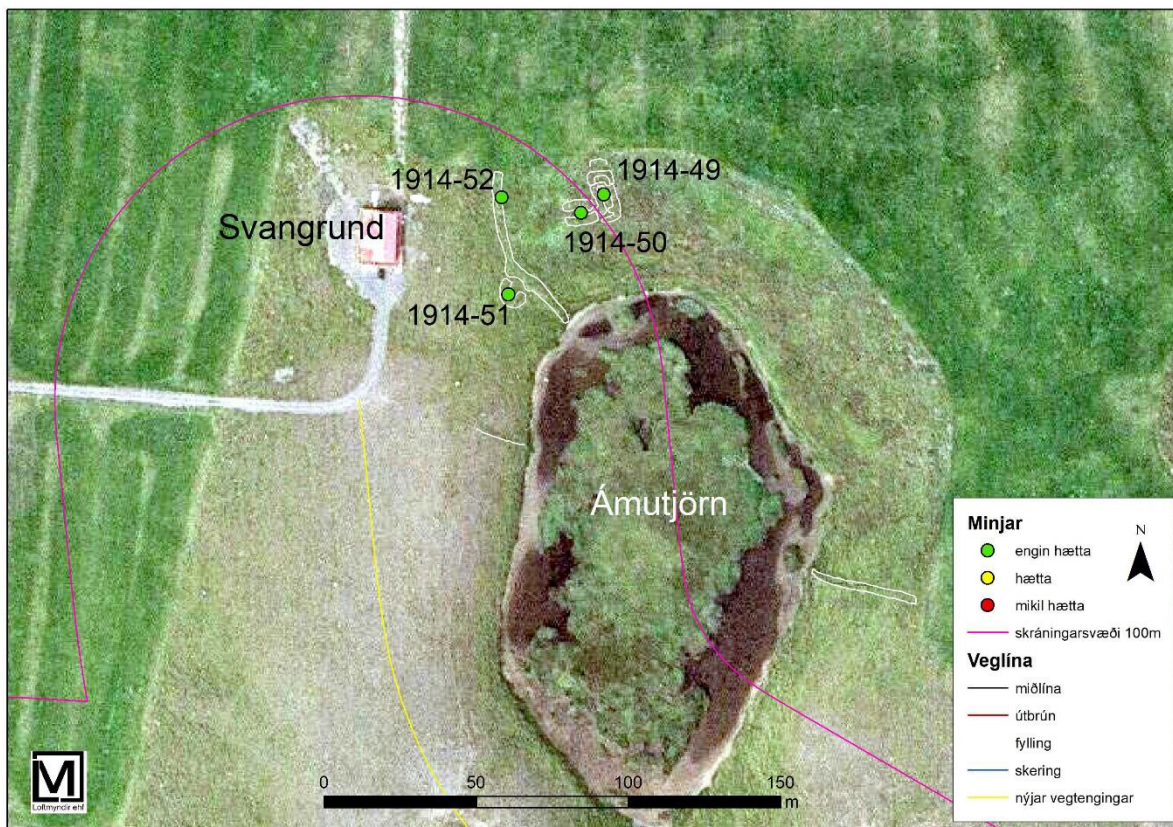
Sunnan við fjárhúsin á Sölvabakka er gróinn hryggur sem liggur austur-vestur, mögulega leifar túngarðs.

Lýsing

Hryggurinn er lágur, mest um 20cm hár og 1-1.5m á breidd, grasi gróinn. Hann liggur í stefnuna austur-vestur og er tæplega 70m langur. Það sér í steiptan kant þar sem að hryggurinn er rofinn.

Heimild

Bryndís Zoëga, Guðmundur St. Sigurðarson og Guðný Zoëga (2009). *Fornleifaskráning Skagabyggðar. Höskuldsstaðir og Syðri-Hóll*. Byggðasafn Skagfirðinga 2009/88. Bls. 84.



Mynd 22. Minjar norðan Ámutjarnar eru ekki taldar í neinni hættu vegna lagningar nýrrar heimreiðar að "Ömmuhúsi".

Sölvabakki-49 [Sölvabakki-73] [sjá mynd 22]

Hlutverk: Óþekkt, bústaður

Tegund: Tóft

Hættumat: Engin hættta. Tóftin er rétt tæpa 100m frá nýrri heimreið og ekki talin í hættu vegna framkvæmda.

Staðhættir

Efst í brekkunni norður af Ámutjörn, um 70m austur af íbúðarhúsinu á Svangrund er tóft.

Lýsing

Tóftin snýr norður-suður og er í heild 7x20m að utanmáli. Hún skipist í 5 hólfa en norðurendi hennar er kominn undir girðingu og norðan hennar er slétt tún. Sá hluti tóftar sem er enn heill er 7x17m að utanmáli. Veggir eru um metri á breidd og 30-60cm háir. Einar dyr eru greinanlegar, syðst á suðurvegg og snúa þær mót suðri. Veggir eru aðeins orðnir þýfðir og eru þúfur í tóftinni sem er algróinn grasi og innan veggja er vallhumall. Útlit tóftar bendir til að um íveruhús gæti verið að ræða, fremur en að þetta hafi verið útihús.

Heimild

Bryndís Zoëga, Guðmundur St. Sigurðarson og Guðný Zoëga (2009). *Fornleifaskráning Skagabyggðar. Höskuldsstaðir og Syðri-Hóll*. Byggðasafn Skagfirðinga 2009/88. Bls. 115-116.

Sölvabakki-50 [Sölvabakki-74] [sjá mynd 22]

Hlutverk: Óþekkt

Tegund: Tóft

Hættumat: Engin hætta. Tóftin er um 90m frá nýju heimreiðinni og ekki í hættu vegna framkvæmda.

Staðhættir

Efst í brekkunni norður af Ámutjörn, um 70m austur af íbúðarhúsinu á Svangrund eru tóftir. Vestan við tóft (Sölvabakki-49) er önnur tóft minni, sem snýr þvert á hana eða austur-vestur.

Lýsing

Tóftin liggur austur-vestur og er 8x10m að utanmáli. Veggir eru mikið hrundir, um 2m á breidd og 30-65cm háir. Dyr hafa verið til vesturs en austurveggur nær saman við suðurvegg tóftar (Sölvabakki-49). Lágt veggjarlag virðist vera fyrir miðri tóft og skiptir það henni í tvennt, það er um 60cm breitt.

Heimild

Bryndís Zoëga, Guðmundur St. Sigurðarson og Guðný Zoëga (2009). *Fornleifaskráning Skagabyggðar. Höskuldsstaðir og Syðri-Hóll*. Byggðasafn Skagfirðinga 2009/88. Bls. 116.

Sölvabakki-51 [Sölvabakki-75] [sjá mynd 22]

Hlutverk: Óþekkt

Tegund: Tóft

Hættumat: Engin hætta. Tóftin er tæplega 60m frá nýrri heimreið og er ekki í hættu vegna framkvæmda.

Staðhættir

Efst í brekkunni norður af Ámutjörn, um 30m austur af íbúðarhúsinu á Svangrund er garðlag, líklega hluti af túngarði (Sölvabakki-52) og tóft vestan við það.

Lýsing

Tóftin er byggð við garðlag (Sölvabakki-52) sem er þá jafnframt norðausturveggur hennar. Hún er 4x5m að utanmáli, breidd veggja er um 1,5m og hæð þeirra 30-50cm. Tóftin er algróin grasi og hlaupin í þúfur.

Heimild

Bryndís Zoëga, Guðmundur St. Sigurðarson og Guðný Zoëga (2009). *Fornleifaskráning Skagabyggðar. Höskuldsstaðir og Syðri-Hóll*. Byggðasafn Skagfirðinga 2009/88. Bls. 116.

Sölvabakki-52 [Sölvabakki-67] [sjá mynd 22]

Hlutverk: Túngarður?

Tegund: Garðlag

Hættumat: Engin hætta. Minjarnar eru tæplega 70m frá nýju heimreiðinni og ekki í hættu vegna framkvæmda.

Staðhættir

Garðlag liggur upp brekkuna, til norðvestur frá norðurenda Ámutjarnar.

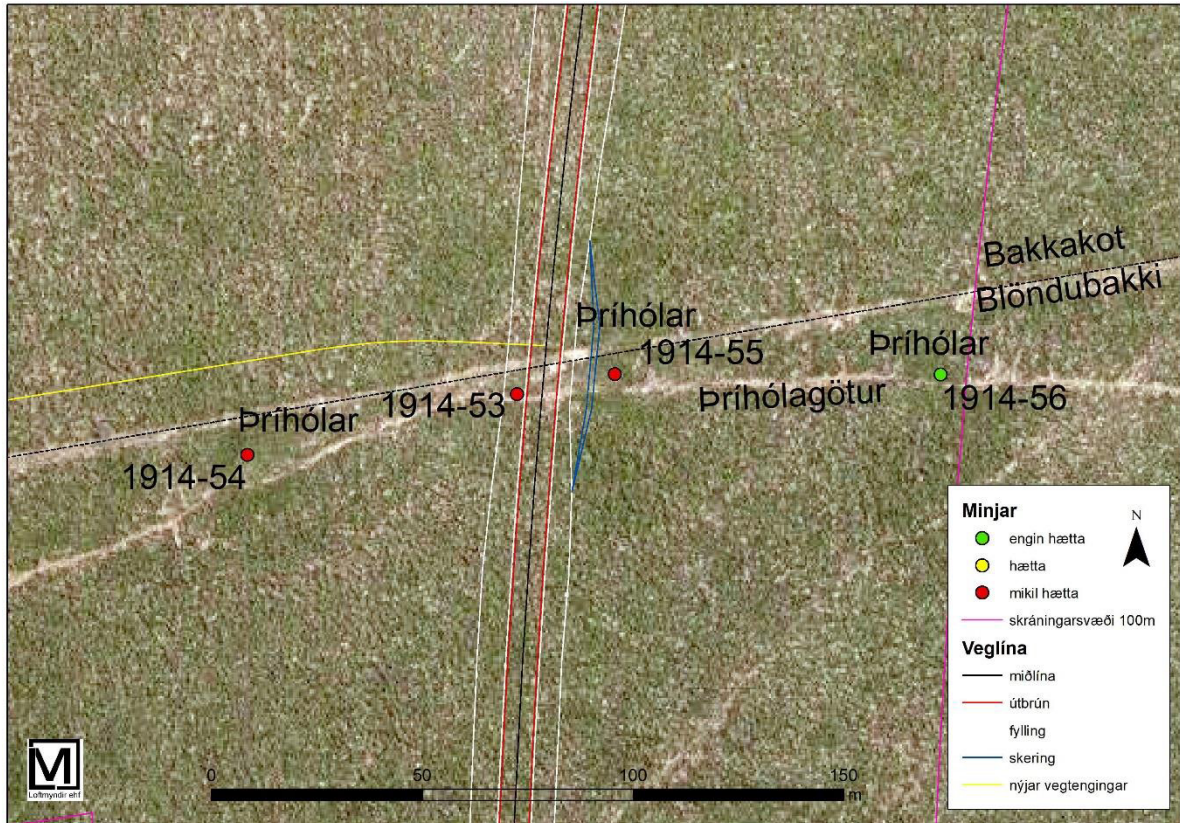
Lýsing

Garðurinn er tæplega 60m langur og nær frá tjörninni að girðingu í norðri. Norðan við girðinguna er slétt tún og garðurinn hefur að líkindum legið lengra til norðurs og mögulega horfið við túnasléttun. Hann er mest 2m á breidd og um 50cm hár. Hann er algróinn og að hluta

nokkuð þýfður, einkum upp í brekkunni. Annar garður er við austurhlíð vatnsins og liggur hann frá vatninu og upp brekku til austurs að túninu sem fyrr er getið. Líklega er þetta hluti af sama túngarði.

Heimild

Bryndís Zoëga, Guðmundur St. Sigurðarson og Guðný Zoëga (2009). *Fornleifaskráning Skagabyggðar. Höskuldsstaðir og Syðri-Hóll*. Byggðasafn Skagfirðinga 2009/88. Bls. 112.



Mynd 23. Þríhólar og Þríhólagötur eru á merkjum Bakkakots og Blöndubakka.

Bakkakot-53 [sjá mynd 23]

Sérheiti: Þríhólagötur

Hlutverk: Leið

Tegund: Gata

Hættumat: Mikil hættta. Vegurinn mun liggja yfir minjarnar að hluta.

Staðhættir

Þríhólagötur liggja frá Bakkakoti til austurs að norðurenda Hólmavatns. Frá Bakkakoti liggur gatan í gegnum þýft mólendi en austan við Þríhóla taka við melar og grónar lágar á víxl þar til komið er að norðurenda vatnsins.

Lýsing

Göturarnar voru mældar af loftmynd þar sem að þær sjást vel greinilega en meðfylgjandi ljósmynd var tekin á vettvangi. Þær eru rúmlega 1,4km að lengd.

Aðrar upplýsingar

Í örnefnaskrá Bakkakots (bls. 2) segir: „Þríhólagata nefnist götutroðningar sem liggja heiman frá Bakkakoti með Þríhólum að norðan, og þaðan austur í Brennílágar sem eru hrís- og lynglágur norðan við svonefnt Hólmavatn“.

Bakkakot-54 [sjá mynd 23]

Hlutverk: Óþekkt, kofi

Tegund: Niðurgröftur, tóft

Hættumat: Mikil hættu.

Minjarnar eru um 20m frá miðlínu heimreiðar.

Staðhættir

Þríhólar heita í svonefndum Hrísmóum (sjá aðrar upplýsingar) og eru þrír eins og nafnið gefur til kynna. Þeir liggja frá vestri til austurs á um 160m kafla og við vestasta hólinn er niðurgröftur eða tóft.

Lýsing

Niðurgröfturinn er um 1x1,5m að innanmáli og útbrún um metri á breidd.

Aðrar upplýsingar

Í örnefnaskrá Bakkakots (bls. 2) segir: „Hrísmóar eru á stóru svæði austur frá Baunalág. Í þeim eru Þríhólar, í suðaustur frá Baunalág. Þeir liggja frá vestri til austurs“. Í örnefnaskrá Jóns Ó. Benónýssonar segir (bls. 1) „skammt austur af túninu eru smá hólar sem heita Þríhólar taldar vera fornar dysjar“.

Bakkakot-55 [sjá mynd 23]

Hlutverk: Óþekkt

Tegund: Niðurgröftur

Hættumat: Mikil hættu.

Minjarnar eru við útbrún vegstæðis og í mikilli hættu.

Staðhættir

Þríhólar heita í svonefndum Hrísmóum (sjá aðrar upplýsingar) á merkjum Blöndubakka og Bakkakots. Þeir eru þrír eins og nafnið gefur til kynna og liggja frá vestri til austurs. Á mið hólnum er niðurgröftur.



Mynd 24. Kofatóft nr. 54, á vestasta Þríhólnum. Horft er til suðurs.



Mynd 25. Þríhólar eru eins og nafnið gefur til kynna þrír og á mið-hólnum er niðurgröftur, nr. 55. Horft er til austurs.

Lýsing

Niðurgrofturinn er um 1x1,5m að innanmáli og útbrún um metri á breidd.

Aðrar upplýsingar

Í örnefnaskrá Bakkakots (bls. 2) segir: „Hrismóar eru á stóru svæði austur frá Baunalág. Í þeim eru Þríhólar, í suðaustur frá Baunalág. Þeir liggja frá vestri til austurs“. Í örnefnaskrá Jóns Ó. Benónýssonar segir (bls. 1) „skammt austur af túninu eru smá hólar sem heita Þríhólar taldar vera fornar dysjar“.

Bakkakot-56 [sjá mynd 23]

Sérheiti: Þríhólar

Hlutverk: Óþekkt

Tegund: Hóll

Hættumat: Engin hættu. Hóllinn er um 75m frá útbrún framkvæmdasvæðis og er ekki talinn í hættu vegna framkvæmda.

Staðhættir

Þríhólar heita í svonefndum Hrismóum (sjá aðrar upplýsingar) á merkjum Blöndubakka og Bakkakots. Þeir eru þrír eins og nafnið gefur til kynna og liggja frá vestri til austurs.

Lýsing

Á austasta hólnum er ekki neitt manngert að sjá og líklegt að hóllinn sé náttúrulegur en hann er hér hafður með í skráningunni vegna munnmæla um að hólarnir hafi verið fornar dysjar.

Aðrar upplýsingar

Í örnefnaskrá Bakkakots (bls. 2) segir: „Hrismóar eru á stóru svæði austur frá Baunalág. Í þeim eru Þríhólar, í suðaustur frá Baunalág. Þeir liggja frá vestri til austurs“. Í örnefnaskrá Jóns Ó. Benónýssonar segir (bls. 1) „skammt austur af túninu eru smá hólar sem heita Þríhólar taldar vera fornar dysjar“.

Aðrar upplýsingar

Í örnefnaskrá Bakkakots (bls. 2) segir: „Hrismóar eru á stóru svæði austur frá Baunalág. Í þeim eru Þríhólar, í suðaustur frá Baunalág. Þeir liggja frá vestri til austurs“. Í örnefnaskrá Jóns Ó. Benónýssonar segir (bls. 1) „skammt austur af túninu eru smá hólar sem heita Þríhólar taldar vera fornar dysjar“.

Bakkakot-57 [sjá mynd 28]

Hlutverk: Matjurtagarður, rétt

Tegund: Garðlag

Hættumat: Engin hætta.

Minjarnar um 40m frá miðlínu heimreiðar, hinu megin þjóðvegjar, og eru ekki taldar í hættu vegna framkvæmda.

Staðhættir

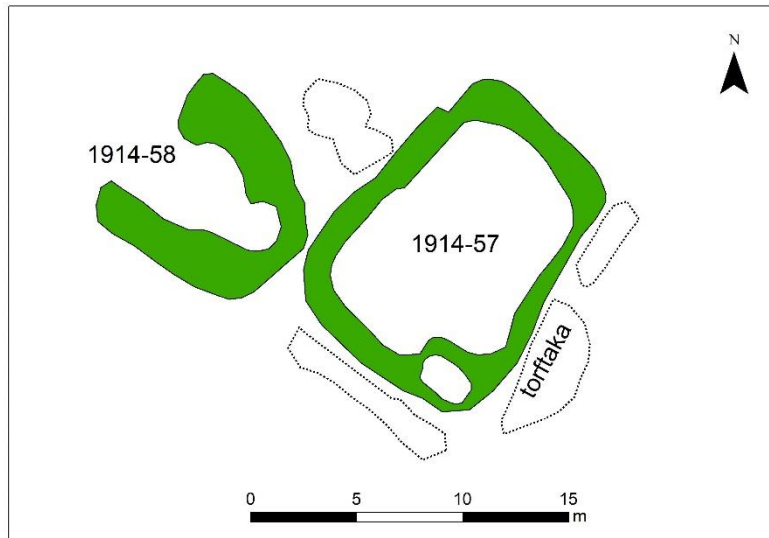
Kotsdalur heitir lautardrag sem liggur frá vestri til austurs, norðan við bæinn í Bakkakoti. Austast í draginu, rétt vestan við þjóðveginn eru garðlög (Bakkakot-57) og tóft (Bakkakot-58).

Lýsing

Garðlagið afmarkar 7,5x11.5m svæði og virðist líklegast hafa verið matjurtagarður en gæti einnig hafa verið rétt. Veggir eru grasi grónir, 20-50cm á hæð og 60cm breiðir. Umhverfis garðlögin eru dældir þar sem líklega hefur verið tekið torf í veggina. Valdimar Guðmannsson sem ólst upp í Bakkakoti vissi ekki hvert hlutverk minjanna hafi verið en sagði að þarna hefur börnin haft sín bú þegar að hann var að alast upp (Munnl. heimild: Valdimar Guðmannsson, 1. febrúar, 2018).

Aðrar upplýsingar

Í ornefnaskrá Bakkakots (bls. 3) segir: „Norðan við tún í Bakkakoti er Bakkakotsdalur, í daglegu tali nefndur Kotsdalur, stórt lautardrag frá austri til vesturs. Þjóðvegurinn liggur um efri enda Kotsdals“.



Mynd 26. Tóftir í Bakkakotsdal eru ekki taldar í hættu vegna framkvæmda.

Bakkakot-58 [sjá mynd 28]

Hlutverk: Stekkur, útihús

Tegund: Tóft

Hættumat: Engin hætta.

Minjarnar eru rúmlega 50m frá miðlínu heimreiðar, hinu megin þjóðvegjar, og eru ekki taldar í hættu vegna framkvæmda.

Staðhættir

Kotsdalur heitir lautardrag sem liggur frá vestri til austurs, norðan við bæinn í Bakkakoti. Austast í draginu, rétt vestan við þjóðveginn eru garðlög (Bakkakot-57) og tóft (Bakkakot-58).



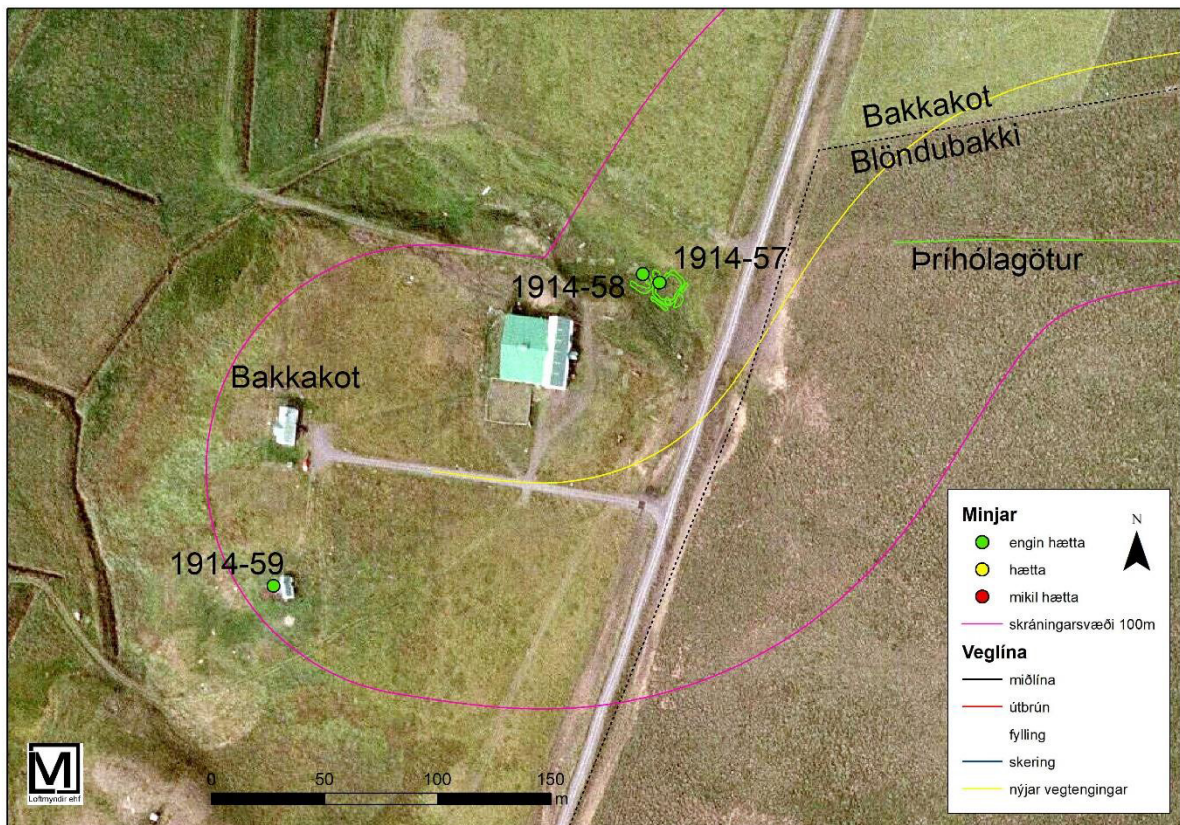
Mynd 27. Tóft nr. 58 er nær á myndinni en garðlag nr. 57 fjær.. Horft er eftir Bakkakotsdal til suðausturs.

Lýsing

Tóftin er 8x8m að utanmáli og hafa dyr eða hlið til norðvesturs. Tóftin virðist tvískipt og gæti hafa verið stekkur eða úthús af einhverju tagi. Veggir eru grasi grónir og 30-50cm háir. Norðausturveggur er hruninn og er um 1,5m á breidd en veggir eru annars 80-100cm breiðir. Aðeins sést í eitt grjót í vegghleðslu.

Aðrar upplýsingar

Í ornefnaskrá Bakkakots (bls. 3) segir: „Norðan við tún í Bakkakoti er Bakkakotsdalur, í daglegu tali nefndur Kotsdalur, stórt lautardrag frá austri til vesturs. Þjóðvegurinn liggur um efri enda Kotsdals“.



Mynd 28. Gamli bærinn í Bakkakoti var nokkru sunnan við núverandi íbúðarhús og er ekki talin í hættu vegna framkvæmda. Eins eru minjar í Bakkakotsdal norðaustan við fjárhúsinu sem ekki eru heldur taldar í hættu.

Bakkakot-59 [sjá mynd 28]

Sérheiti: Bakkakot

Hlutverk: Híbýli

Tegund: Heimild

Hættumat: Engin hættu. Minjarnar eru rúmlega 74m frá enda heimreiðar og eru ekki í hættu vegna framkvæmda.

Staðhættir

Torfbærinn í Bakkakoti stóð rúmlega 50m sunnan við núverandi íbúðarhús þar sem að enn stendur eldra íbúðarhús.

Lýsing

Búið er að rífa bæinn en enn stendur hús sem að flutt var frá Svagrund að Bakkakoti og byggt við gamla torfbæinn. Samkvæmt heimildamanni var fjós sunnan við bæinn og innangengt í það. Þar voru einnig skemma og þar sunnan við fjárhús úr torfi. Þær minjar eru utan skráningarsvæðis. Þarna geta verið minjar í jörðu en þær eru ekki taldar í hættu vegna fyrirhugaðrar veglagningar.

Aðrar upplýsingar

Í fasteignamati 1916-1918 segir: „Bæjarhús eru fremur lítilfjörleg, byggð úr torfi og timbri, en allvel stæðileg“. (Bakkakot nr. 215 bls. 190).

Enni-60 [Enni-16]

Sérheiti: Bakkagata

Hlutverk: Gata

Tegund: Leið

Hættumat: Mikil hættu. Vegurinn mun liggja yfir minjarnar.

Staðhættir

Götur liggja frá túninu í Enni að túninu í Bakkakoti og nefndust Bakkagata.

Lýsing

Göturnar voru hnitsettar af loftmynd þar sem að þær sjást greinilega. Þær liggja frá túninu á Enni til norðvesturs að túni á Bakkakoti og eru rétt rúmlega 1,1km að lengd. Á loftmyndinni sést að göturnar liggja eftir þurrum melum sem eru að hluta ógrónir.

Aðrar upplýsingar

Í örnefnaskrá Ennis (bls. 1) segir: „Frá túninu til N.V., í átt að Blöndubakka, sést víða fyrir götutroðningum; nefnd Bakkagata“.

Heimild

Bryndís Zoëga, Guðmundur St. Sigurðarson og Guðný Zoëga (2009). *Fornleifaskráning Skagabyggðar. Höskuldsstaðir og Syðri-Hóll*. Byggðasafn Skagfirðinga 2009/88. Bls. 18.

Enni-61 [Enni-12]

Sérheiti: Sölvatóft

Hlutverk: Óþekkt, híbýli

Tegund: Hóll

Hættumat: Engin hættu. Minjarnar eru um 75m frá útbrún vegstæðis, í túni á Enni, og ekki taldar í hættu vegna framkvæmda.

Staðhættir

Í sléttu túni, um 220m suðvestur af íbúðarhúsinu á Enni er smá hóll, þar sem áður var tóft sem nefndist Sölvatóft.

Lýsing

Búið er að slétta yfir tóftina en smá hóll er í túninu þar sem hún var. Ævar Þorsteinsson fyrrum bóndi í Enni taldi að þarna hefði hugsanlega verið bústaður einsetumanns (Bryndís Zoëga ofl., 16).

Aðrar upplýsingar

Í örnefnaskrá Ennis (bls. 1) segir: „Norðvestur af túninu er tóftarrúst, sem heitir Sölvatóft“.

Heimild

Bryndís Zoëga, Guðmundur St. Sigurðarson og Guðný Zoëga (2009). *Fornleifaskráning Skagabyggðar. Höskuldsstaðir og Syðri-Hóll*. Byggðasafn Skagfirðinga 2009/88. Bls. 16.



Mynd 29. Steinalögn nr. 62 á toppi Ólafsholts í landi Blöndubakka.

Blöndubakki-62

Hlutverk: Óþekkt, varða

Tegund: Steinalögn

Hættumat: Mikil hætta. Minjarnar eru á merktu efnistökusvæði.

Staðhættir

Aflangt holt, Ólafsholt, var merkt sem efnistökusvæði um 190m austur af vegstíku 2500. Sunnarlega og á hábungu holtsins var grjóthrúga.

Lýsing

Um var að ræða 2,2x1,7m svæði með dreifðum steinum. Í miðjunni voru

nokkrir steinar í hrúgu sem bendir til að þarna hafi staðið lítil varða, en ekki hefur hún verið vönduð smíð.



Mynd 30. Ferköntuð steinalögn á hugsanlegu efnistökusvæði í landi Blöndubakka.

Blöndubakki-63

Hlutverk: Óþekkt, kuml

Tegund: Steinalögn

Hættumat: Mikil hætta. Minjarnar eru á merktu efnistökusvæði.

Staðhættir

Ferköntuð steinalögn lá vestarlega á efnistökusvæði um 200m vestan veglínunnar í landi Bakkakots.

Lýsing

Um var að ræða ferkantaðan grjót flöt um 1x1,5m að stærð. Einungis eitt lag var í hleðslunni. Engir steinar voru umhverfis sem bent gætu til að þetta væri undirstaða vörðu. Vera kann að þarna hafði verið hlaðið eldstæði en ekki er hægt að útiloka að þarna hafi verið heiðin gröf.

Niðurstöður

Fyrirhuguð veglína liggur í gegnum land jarðanna: Ennis, Blöndubakka, Bakkakots, Sölvabakka, Lækjardals (áður Efri- og Neðri), Syðra-Hóls, Höskuldsstaða og Ytra-Hóls. Fornleifar fundust innan skráningarsvæðis (100m frá miðlínu vegar) á öllum jarðanna, nema í landi Ytra-Hóls og Lækjardals. Alls voru 63 fornleif skráð, 9 á vettvangi 2017 en 54 á árunum 2008-2009. Gert var hættumat vegna framkvæmda fyrir allar minjar innan skráningarsvæðis og eru niðurstöður þess sýndar í töflu 1. Alls voru 60% skráðra minja ekki taldar í hættu vegna framkvæmda, 2% eru í hættu og 38% í mikilli hættu.

Tafla 1. Minjar flokkaðar eftir hættumati.

Hættumat	Fjöldi	% af heild
Mikil hætta	24	38
Hætta	1	2
Engin hætta	38	60
Samtals	63	100

Minjar í hættu og tillögur að mótvægisáðgerðum

Í þessum kafla verður gerð grein fyrir þeim minjum sem taldar eru í hættu/mikilli hættu (sjá töflu 2) vegna fyrirhugaðrar vegagerðar. Farið er yfir það hvaða áhrif framkvæmdirnar eru taldar hafa á minjarnar og tillögur gerðar að mótvægisáðgerðum þar sem það á við. Hér er eingöngu að ræða um tillögur skýrsluhöfunda að mótvægisáðgerðum en endanleg ákvörðun um hvort eða hvaða áðgerða verður gripið til er tekin af Minjastofnun Íslands. Mótvægisáðgerðir geta verið með mismunandi hætti. Í þeim tilvikum þar sem að fornleifar eru í hættu/mikilli hættu vegna nálægðar við framkvæmdasvæði en lenda ekki innan þess, þarf að skoða hvort að hægt sé hægt að merkja minjarnar. Það þarf að gera á áberandi hátt svo að framkvæmdaraðilar séu meðvitaðir um að þarna séu fornleifar og geti þannig forðast að skemma minjarnar. Þegar að minjar lenda í vegstæði er ljóst að þær munu hverfa við framkvæmdirnar. Í þeim tilvikum er aðeins unnt að varðveita minjarnar með tilfærslu veglínu. Ef ekki er hægt að breyta veglínu getur Minjastofnun farið fram á rannsókn á minjunum í formi könnunarskurða eða fullnaðar rannsókn (heildar uppgröft). Einnig er hægt að sækja um til stofnunarinnar að fá að hylja eða fjarlægja minjar (sbr. 21 gr. laga um menningarminjar frá 2012).

Í töflu 2 er að finna yfirlit yfir þær 25 minjar sem eru taldar í hættu eða mikilli hættu. Allar nema fjórar af þeim minjum sem skráðar eru í hættu/mikilli hættu eru sagðar vel greinanlegar, þ.e. ástand þeirra er metið gott og þær glöggar á yfirborði. Af 25 minjum í töflu 2 eru 15 skráðar með óþekktu hlutverki, 3 tóftir eru taldar hey- eða mótóftir, 3 leiðir/götur, 1 matjurtagarður og 1-2 stekkir. Í nokkrum tilvikum, þar sem hlutverk tófta er óljóst, er það sagt óþekkt en mögulegt hlutverk einnig talið upp.

Tafla 2. Skráðar minjar sem taldar eru í hættu eða mikilli hættu.

Jörð	Nr.	Tegund	Hlutverk	Aldur frá	Aldur til	Ástand	Hættumat	Metrar frá útbrún
Höskuldsstaðir	1914-9	tóft	mótóft	1500	1920	vel greinileg	mikil hættu	12
Syðri-Hóll	1914-10	tóft	heytóft, mótóft	1700	1950	greinanleg	mikil hættu	9
Syðri-Hóll	1914-11	tóft	heytóft, mótóft	1700	1950	greinanleg	mikil hættu	3
Syðri-Hóll	1914-12	vegslóði	leið	1876	1950	vel greinanleg	mikil hættu	í veglínu
Sölvabakki	1914-15	garðlag	matjurtagarður	1800	1950	vel greinanleg	hættu	26
Sölvabakki	1914-16	tóft	óþekkt	1300	1800	vel greinanleg	mikil hættu	í veglínu
Sölvabakki	1914-17	tóft	óþekkt	1300	1800	vel greinanleg	mikil hættu	1
Sölvabakki	1914-30	tóft	stekkur	1700	1900	vel greinanleg	mikil hættu	11
Sölvabakki	1914-31	tóft	óþekkt	1600	1900	vel greinanleg	mikil hættu	í veglínu
Sölvabakki	1914-32	tóft	óþekkt, stekkur	1600	1900	greinanleg	mikil hættu	í veglínu
Sölvabakki	1914-33	steinalögn	óþekkt	900	1900	vel greinanleg	mikil hættu	í veglínu
Sölvabakki	1914-34	steinalögn	óþekkt	900	1000	vel greinanleg	mikil hættu	í veglínu
Sölvabakki	1914-35	grjóthrúga	óþekkt	900	1930	vel greinanleg	mikil hættu	5
Sölvabakki	1914-36	steinalögn	óþekkt	900	1930	vel greinanleg	mikil hættu	7
Sölvabakki	1914-37	steinalögn	óþekkt	900	1930	vel greinanleg	mikil hættu	6
Sölvabakki	1914-38	steinalögn	óþekkt	900	1930	vel greinanleg	mikil hættu	1
Sölvabakki	1914-39	steinalögn	óþekkt	900	1930	vel greinanleg	mikil hættu	í veglínu
Sölvabakki	1914-42	grjóthrúga	óþekkt	900	1930	vel greinanleg	mikil hættu	7
Sölvabakki	1914-43	steinalögn	óþekkt	900	1930	vel greinanleg	mikil hættu	í veglínu
Blöndubakki	1914-53	gata	leið	800	1950	vel greinanleg	mikil hættu	í veglínu
Blöndubakki	1914-54	niðurgröftur, tóft	óþekkt, kofi	800	1800	greinanleg		20
Blöndubakki	1914-55	niðurgröftur	óþekkt	800	1900	greinanleg	mikil hættu	1
Enni	1914-60	gata	leið	1000	1940	vel greinanleg	mikil hættu	í veglínu
Blöndubakki	1914-62	steinalögn	óþekkt, varða	800	1900	greinanleg	mikil hættu	efnis-töku-svæði
Blöndubakki	1914-63	Óþekkt, kuml	steinalögn	800	1900	greinanleg	mikil hættu	efnis-töku-svæði

Höskuldsstaðir

Höskuldsstaðir [1914-9] er mótóft sem liggur um 12m suðvestur af útbrún vegstæðis. Tóftin er talin í mikilli hættu vegna nálægðar við framkvæmdarsvæði.

Tillögur að mótvægisáðgerðum

Þar sem að minjarnar lenda ekki innan framkvæmdarsvæðis er lagt til að þær verði merktar á áberandi átt.

Syðri-Hóll

Tóftir [1914-10 og 11] eru báðar hey- eða mótóftir og eru rétt við merkin milli Syðra-Hóls og Höskuldsstaða. Tóft [1914-10] er rétt um 13m suðvestur frá útbrún vegstæðis en tóft [1914-11] er rétt um 8m suðvestur af vegstæðinu. Þær eru taldar í mikilli hættu vegna nálægðar við framkvæmdarsvæði.

Tillögur að mótvægisáðgerðum

Þar sem að minjarnar lenda ekki innan framkvæmdarsvæðis er lagt til að þær verði merktar á áberandi hátt.

Gamli þjóðvegurinn [1914-12] liggur frá gamla brúarstæðinu við Laxá til norðurs upp brekku og beygir síðan til norðvesturs eftir melum og er þar greinilegur á nokkrum kafla. Nýi vegurinn mun liggja eftir gamla veginum eftir að komið er upp á melana, á rúmlega 300m kafla og gamli vegurinn mun hverfa við framkvæmdir að óbreyttu. Um 120-130m kafla frá ánni og til norðurs upp brekkuna upp að nýja veginum ætti ekki að verða fyrir raski vegna framkvæmdanna.

Tillögur að mótvægisáðgerðum

Sækja þarf um til Minjastofnunar að fjarlægja eða hylja minjarnar.

Sölvabakki

Fornbýli – Fúsakot?

Í inngangi er gerð grein fyrir þeim forsendum sem að liggja að baki hættumatinu. Gert er hættumat fyrir hverja fornleif fyrir sig og geta aðstæður ráðið því að minjar sem eru nálægt framkvæmdarsvæði séu ekki taldar í hættu. Þannig er með fornbýli sem er í Stekkjarhvammi í landi Sölvabakka, mögulega leifar svokallaðs Fúsakots. Þar er túngarður umhverfis fjölda tófta sem tilheyrta hafa fornu býli. Tóftirnar sem lenda næst veginum er í um 24m fjarlægð en þar sem að vegstæðið er austan við svonefndan Dalalæk (og minjarnar vestan við lækinn) er ekki gert ráð fyrir að þær séu í hættu. Þarna ber þó eins og alltaf í nálægð við minjar að sýna sérstaka aðgát og er lagt til að minjarnar/minjasvæðið verði merktar með áberandi hætti.

Garðlag [1914-15] sem að líkindum er matjurtagarður er um 25m suðaustur af framkvæmdarsvæðinu og skráður í hættu vegna nálægðar við framkvæmdir.

Tillögur að mótvægisáðgerðum

Þar sem að minjarnar eru skammt frá framkvæmdarsvæðinu er lagt til að þær verði merktar á áberandi hátt til að forða þeim frá skemmdum.

Tóft [1914-16] er í miðju vegstæðinu og mun að óbreyttu hverfa við framkvæmdir. Hlutverk tóftarinnar er óþekkt en hún er nokkuð fornleg útlits.

Tillögur að mótvægisáðgerðum

Ef ekki er hægt að færa veglínuna þyrfti að rannsaka minjarnar frekar.

Tóft [1914-17] er 20m sunnan við tóft [1914-16] og fast við útbrún framkvæmdasvæðis. Hún er talin í mikilli hættu vegna nálægð við framkvæmdasvæði. Hlutverk hennar er óþekkt en hún er nokkuð fornleg.

Tillögur að mótvægisáðgerðum

Ef ekki er hægt að færa veglínuna þyrfti að rannsaka minjarnar frekar.

Stekkjartóft [1914-30] er kölluð Sveinsstekkur og er í Sveinsstekkjarlout. Nýi vegurinn mun liggja þvert yfir lautina og er stekkjartóftin um 10m suðaustur frá útbrún framkvæmdasvæðis. Hún er því talin í hættu vegna vegagerðarinnar.

Tillögur að mótvægisáðgerðum

Þar sem að minjarnar eru skammt frá framkvæmdasvæðinu er lagt til að þær verði merktar á áberandi hátt til að forða þeim frá skemmdum.

Aðeins 5m eru á milli tófta [1914-31] og [1914-32] sem báðar lenda undir vegi/vegfyllingu að óbreyttu. Tóft nr. 32 gæti verið stekkjartóft en hlutverk tóftar nr. 31 er óþekkt. Tóftirnar eru í Sveinsstekkjarlout, um 30m norðvestur af tóft Sveinsstekkjar [1914-30].

Tillögur að mótvægisáðgerðum

Ef ekki er hægt að færa veglínuna þyrfti að rannsaka minjarnar frekar.

Steinlagnir og grjóthrúgur: [1914-33], [1914-34], [1914-35], [1914-36], [1914-37], [1914-38], [1914-39], [1914-42] og [1914-43] eru allar á melunum austur og suður af Ullartjörn, rétt norðan við merkin milli Sölvabakka (áður Svangrundar) og Bakkakots. Þetta eru allt steinalagnir eða grjóthrúgur/hleðslur sem eiga það sameiginlegt að vera eða virðast vera manngerðar. Fjórar lenda [1914-33, 34, 39, 43] innan vegstæðis og munu að óbreyttu hverfa við framkvæmdir. En minjar [1914-35], [1914-36], [1914-37], [1914-38] og [1914-42] eru allar innan við 10m frá útbrún vegstæðis. Aldur minjanna er óþekktur og erfitt getur verið að aldursgreina minjar af þessu tagi en þær virðast þó misgamlar (þar er horft til gróðurs, skófa o.fl.). Þessar minjar eru allar skráðar með óþekkt hlutverk sökum þess að erfitt er að ákvaða hlutverk út frá útliti. Það má þó reyna að geta sér til um hlutverk og kemur þá einkum þrennt til greina. Þetta kunna að vera ummerki um leik barna eða dægradvöl smala en einnig gætu sumar hleðslanna verið leifar heiðinna grafa. Óvíst er hvort að hlutverk minjanna verði skýrt með fornleifarannsókn þar sem að þær eru á örfoka mel og lítill jarðvegur umhverfis.

Tillögur að mótvægisáðgerðum

Ef ekki er hægt að færa veglínuna þyrfti að rannsaka minjarnar frekar.

Þríhólagötur [1914-53] liggja frá Bakkakoti að Brennilágum við norðurenda Hólmavatns.

Tillögur að mótvægisáðgerðum

Gatan er í heild um 1,4km að lengd og er talið að framkvæmdirnar muni aðeins raska litlum hluta hennar og því eru ekki gerðar tillögur að mótvægisáðgerðum.

Þríhólar er örnefni á merkjum Bakkakots og Blöndubakka. Það eru þrír litlir náttúrulegir hólar sem að liggja frá vestri til austurs. Í örnefnaskrá er þess getið að þarna séu taldar vera fornar dysjar. Smátóft er á vestasta hólnum [1914-54] og niðurgröftur á miðhólnum [1914-55]. Hlutverk þeirra óljóst en ekki hægt að útiloka að um að um leifar heiðinna grafa sé að ræða. Miðhóllinn er við útbrún framkvæmdasvæðis og er í mikilli hættu og vestasti hóllinn er um 20m frá miðlínu. Austasti hóllinn er langt utan framkvæmdasvæðis og ekki í hættu að óbreyttu.

Tillögur að mótvægisáðgerðum

Ef sýnt þykir af ekki sé hægt að merkja minjarnar svo þær verði ekki fyrir raski, er líklegt að farið verði fram á fornleifakönnun eða uppgröft.

Blöndubakki

Tveir hugsanlegir efnistökuastaðir eru í landi Blöndubakka, sitthvoru megin vegar. Minjar fundust á báðum stöðum og eru taldar í mikilli hættu vegna framkvæmda. Vestan við vegin var skráð steinalögn sem gæti verið leifar af heiðinni gröf [1914-63] en austan vegar var steinalögn [1914-62] sem gætu verið leifar vörðu.

Tillögur að mótvægisáðgerðum

Ef sýnt þykir af ekki sé hægt að merkja minjarnar svo þær verði ekki fyrir raski, er líklegt að farið verði fram á fornleifakönnun eða uppgröft.

Enni

Bakkagata [1914-60] lá á milli Ennis og Bakkakots og kemur nýtt vegstæði til með að rjúfa götuna á kafla.

Tillögur að mótvægisáðgerðum

Gatan er í heild um 1,1km að lengd og er talið að framkvæmdirnar muni aðeins raska litlum hluta hennar og því eru ekki gerðar tillögur að mótvægisáðgerðum.

Niðurlag

Fornleifaskráningin tekur til þeirra minja er enn sjást a yfirboði eða þar sem staðsetning jarðlægra eða horfinna minja er þekkt. Þess ber að gæta að minja geta einnig leynst undir yfirborði þótt þær sjáist ekki ofanjarðar. Þar sem fornleifar koma óvænt í ljós ber að tilkynna fundinn til Minjastofnunar Íslands sem ákvarðar um frekari áðgerðir til björgunar eða verndar minjunum.

Heimildaskrá

Bryndís Zoëga, Guðmundur St. Sigurðarson og Guðný Zoëga (2009). *Fornleifaskráning Skagabyggðar. Höskuldsstaðir og Syðri-Hóll*. Byggðasafn Skagfirðinga 2009/88.

Bryndís Zoëga, Guðmundur St. Sigurðarson og Guðný Zoëga (2009). *Fornleifaskráning Blönduósbæjar II. Enni-Hnjúkar-Sölvabakki-Breiðavað*. Byggðasafn Skagfirðinga 2009/88.

Heimasíða Alþingis. Lög um menningarminjar 2012 nr. 80 29. júní. Sótt af: <https://www.althingi.is/lagas/148a/2012080.html>. (Skoðað 23.01.18).

Minjastofnun Íslands (2013). Skráningarstaðlar fornleifa. Sótt af: http://www.minjastofnun.is/media/skjol-i-grein/skraningarstadlar_2013_fornleifar.pdf. Skoðað 16.01.18.

Páll V.G. Kolka (1950). *Föðurtún*. Reykjavík: Höfundur.

Þjóðskjalasafn Íslands. Fasteignamat 1916-1918, undirnat. Austur-Húnavatnssýsla. Vindhælishreppur. Höskuldsstaðir, 257b; 260. Sótt af: <https://myndir.handrit.is/doShowDocument.jsp?lang=is&source=ICDB&sourceId=Fasteignamat+1916-1918+-+undirnat%3BA-H%FAnavatnss%FDsla&printNumber=0113v> Skoðað 16.01.2018.

Þjóðskjalasafn Íslands. Fasteignamat 1916-1918, undirnat. Austur-Húnavatnssýsla. Engihlíðarhreppur. Bakkakot, nr. 215. Bls. 190. Sótt af: <https://myndir.handrit.is/doShowDocument.jsp?lang=is&source=ICDB&sourceId=Fasteignamat+1916-1918+-+undirnat%3BA-H%FAnavatnss%FDsla&printNumber=0095v>. Skoðað 01.02.2018.

Örnefnaskrá Bakkakots í Engihlíðarhreppi Austur Húnavatnssýslu. Jón Ól. Benónýsson skráði. Örnefnastofnun Íslands.

Örnefnaskrá Bakkakots. Kristján Eiríksson skráði, 1975. Örnefnastofnun Íslands.

Örnefnaskrá Ennis á Refsborgarsveit. Jón Ó. Benónýsson skráði. Örnefnastofnun Íslands.

Örnefnaskrá Neðri-Lækjardals. Kristján Eiríksson skráði eftir lýsingu Árna E. Blandons. Örnefnastofnun Íslands.

Örnefnaskrá Syðra-Hóls. Magnús Björnsson skráði. Örnefnastofnun Íslands.

Örnefnaskrá Sölvabakka. Kristján Eiríksson tók saman. Örnefnastofnun Íslands.

Örnefnaskrá Sölvabakka. Skráð af Eggerti Gíslasyni. Örnefnastofnun Íslands.

Fylgiskjöl

Hnitaskrá 1914-193

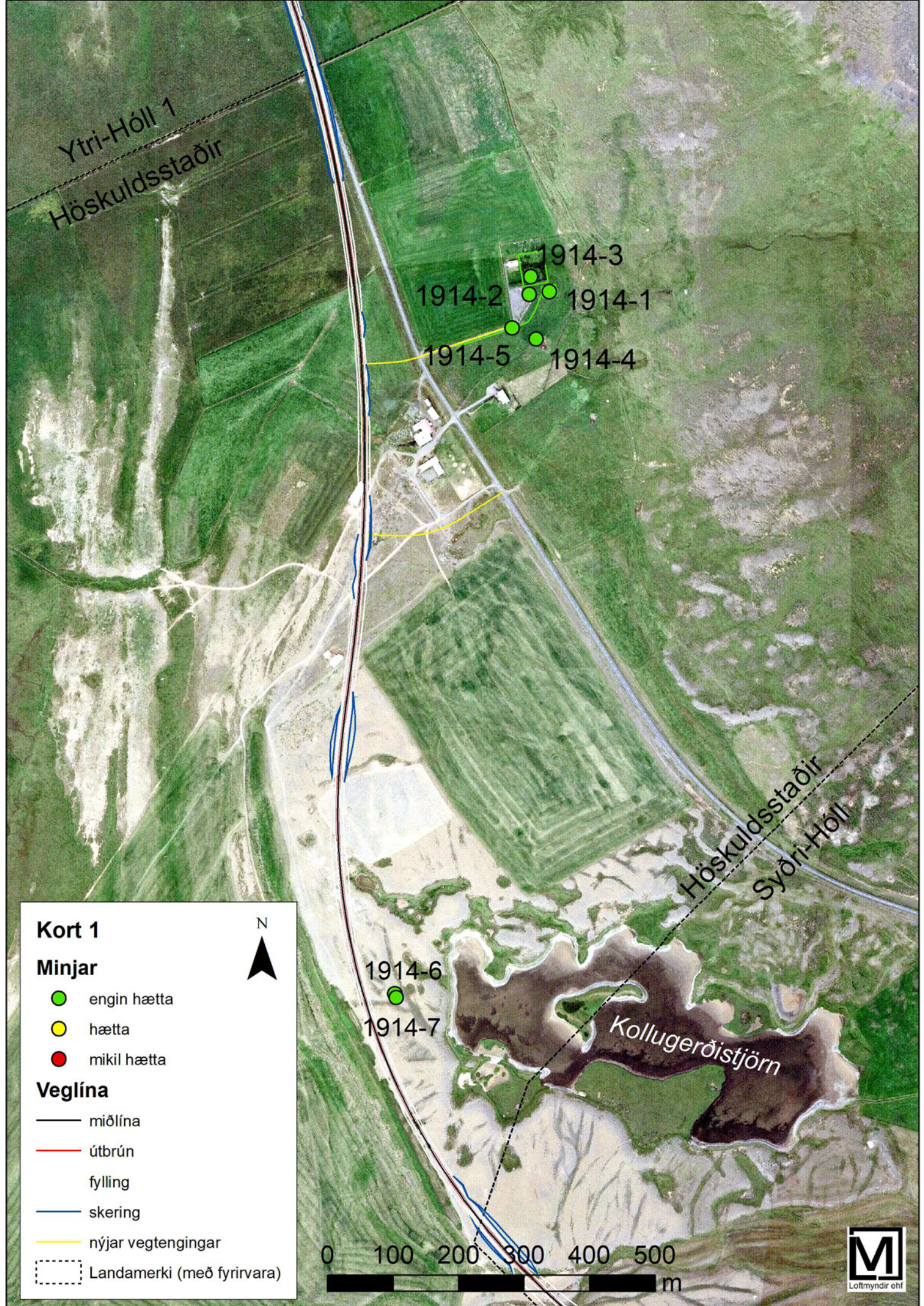
Nr.	Jörð	sérheiti	tegund	tegund annað	hlutverk	hlutverk annað	aldur frá	aldur til	ástand	hættumat	hættuorsök	austun	norðun
1914-1	Höskuldsstaðir	Höskulds-staðir	hóll	hleðsla	híbýli		1000	1930	illgreinanleg	engin hætta		443172	583193
1914-2	Höskuldsstaðir	Höskulds- staðakirkja	heimild		kirkja		1000	1962	sést ekki	engin hætta		443142	583189
1914-3	Höskuldsstaðir		kirkjugarður		kirkjugarður		1000	2018	heillegur	engin hætta		443144	583216
1914-4	Höskuldsstaðir		hóll		fjós		1700	1930	illgreinanleg	engin hætta		443153	583120
1914-5	Höskuldsstaðir		heimild		heimreið		1000	1930	sést ekki	engin hætta		443115	583137
1914-6	Höskuldsstaðir		steinalögn		óþekkt		1000	1900	vel greinanleg	engin hætta		442936	582121
1914-7	Höskuldsstaðir		grjóthruga	steinalögn	óþekkt	varða, kuml	1000	1900	vel greinanleg	engin hætta		442938	582115
1914-8	Höskuldsstaðir		niðurgröftur		mógröf		1500	1920	vel greinileg	engin hætta		443383	581388
1914-9	Höskuldsstaðir		tóft		mótóft		1500	1920	vel greinileg	mikil hætta	vegagerðar	443463	581387
1914-10	Syðri-Hóll		tóft		heytóft	mótóft	1700	1950	vel greinanleg	mikil hætta	vegagerðar	443372	581481
1914-11	Syðri-Hóll		tóft		heytóft	mótóft	1700	1950	vel greinanleg	mikil hætta	vegagerðar	443394	581470
1914-12	Syðri-Hóll		vegslóði		leið		1876	1950	vel greinanleg	mikil hætta	vegagerðar	443498	581348
1914-13	Syðri-Hóll	Lestavað	vað		vað		1000	2017	ómetið	engin hætta		443650	581295
1914-14	Sölvabakki		niðurgröftur		mógröf		1700	1930	vel greinanleg	engin hætta		443549	580593
1914-15	Sölvabakki		garðlag		matjurtagarður		1800	1950	vel greinanleg	hætta	vegagerðar	443523	580614
1914-16	Sölvabakki		tóft		óþekkt		1300	1800	vel greinanleg	mikil hætta	vegagerðar	443429	580561
1914-17	Sölvabakki		tóft		óþekkt	útihús	1300	1800	vel greinanleg	mikil hætta	vegagerðar	443430	580536
1914-18	Sölvabakki	Fúsakot?	tóft		óþekkt	útihús	900	1600	vel greinanleg	engin hætta		443287	580553
1914-19	Sölvabakki	Fúsakot?	tóft		óþekkt	útihús	900	1600	vel greinanleg	engin hætta		443303	580543
1914-20	Sölvabakki	Fúsakot?	tóft		óþekkt	útihús	900	1600	vel greinanleg	engin hætta		443296	580562
1914-21	Sölvabakki	Fúsakot?	tóft		óþekkt	útihús, rétt	900	1600	vel greinanleg	engin hætta		443309	580494
1914-22	Sölvabakki	Fúsakot?	tóft		óþekkt	útihús, rétt	900	1600	vel greinileg	engin hætta		443294	580493
1914-23	Sölvabakki		tóft		stekkur		1600	1900	vel greinanleg	engin hætta		443270	580489
1914-24	Sölvabakki	Fúsakot?	tóft		óþekkt	útihús, stekkur, rétt	900	1600	vel greinanleg	engin hætta		443256	580492
1914-25	Sölvabakki	Fúsakot?	tóft		óþekkt		900	1600	greinanleg	engin hætta		443242	580499
1914-26	Sölvabakki	Fúsakot?	tóft		óþekkt		900	1600	vel greinanleg	engin hætta		443245	580497
1914-27	Sölvabakki	Fúsakot?	tóft		óþekkt	útihús	900	1600	vel greinanleg	engin hætta		443247	580512
1914-28	Sölvabakki	Fúsakot?	garðlag		túngarður		900	1600	vel greinanleg	engin hætta		443224	580472
1914-29	Sölvabakki	Fúsakot?	garðlag		túngarður		900	1600	vel greinanleg	engin hætta		443334	580507

Hnitaskrá 1914-193

Nr.	Jörð	sérheiti	tegund	tegund annað	hlutverk	hlutverk annað	aldur frá	aldur til	ástand	hættumat	hættuorsök	austun	norðun
1914-30	Sölvabakki	Sveins-stekkur	tóft		stekkur		1700	1900	vel greinanleg	mikil hættu	vegagerðar	443041	580188
1914-31	Sölvabakki		tóft		óþekkt		1600	1900	vel greinanleg	mikil hættu	vegagerðar	443014	580218
1914-32	Sölvabakki		tóft		óþekkt	stekkur	1600	1900	greinanleg	mikil hættu	vegagerðar	443014	580228
1914-33	Sölvabakki		steinalögn		óþekkt	kuml	900	1900	vel greinanleg	mikil hættu	vegagerðar	441873	578721
1914-34	Sölvabakki		steinalögn		óþekkt	kuml	900	1000	vel greinanleg	mikil hættu	vegagerðar	441870	578718
1914-35	Sölvabakki		grjóthrúga		óþekkt	kuml	900	1930	vel greinanleg	mikil hættu	vegagerðar	441834	578652
1914-36	Sölvabakki		steinalögn		óþekkt	kuml	900	1930	vel greinanleg	mikil hættu	vegagerðar	441813	578680
1914-37	Sölvabakki		steinalögn		óþekkt	kuml	900	1930	vel greinanleg	mikil hættu	vegagerðar	441811	578675
1914-38	Sölvabakki		steinalögn		óþekkt	kuml	900	1930	vel greinanleg	mikil hættu	vegagerðar	441821	578681
1914-39	Sölvabakki		steinalögn		óþekkt		900	1930	vel greinanleg	mikil hættu	vegagerðar	441818	578674
1914-40	Sölvabakki		grjóthrúga		óþekkt	kuml	900	1930	vel greinanleg	engin hættu		441904	578693
1914-41	Sölvabakki		grjóthrúga		óþekkt	kuml	900	1930	vel greinanleg	engin hættu		441919	578707
1914-42	Sölvabakki		grjóthrúga	kuml	óþekkt		900	1930	vel greinanleg	mikil hættu	vegagerðar	441791	578582
1914-43	Sölvabakki		steinalögn		óþekkt	kuml	900	1930	vel greinanleg	mikil hættu	vegagerðar	441769	578575
1914-44	Sölvabakki	Sölvabakki	heimild		híbýli		900	1930	sést ekki	engin hættu		441477	579549
1914-45	Sölvabakki		heimild		fj írhús		1700	1950	sést ekki	engin hættu		441499	579496
1914-46	Sölvabakki		heimild		hrútakofi		1700	1976	sést ekki	engin hættu		441500	579506
1914-47	Sölvabakki		vegslóði		heimreið		1700	1950	greinanleg	engin hættu		441472	579456
1914-48	Sölvabakki		hryggur		túngarður?		1000	1920	greinanleg	engin hættu		441547	579410
1914-49	Sölvabakki		tóft		óþekkt	híbýli	1000	1800	vel greinanleg	engin hættu		441462	578934
1914-50	Sölvabakki		tóft		óþekkt		1000	1800	vel greinanleg	engin hættu		441454	578927
1914-51	Sölvabakki		tóft		óþekkt		1000	1800	vel greinanleg	engin hættu		441430	578901
1914-52	Sölvabakki		garðlag		túngarður		1000	1800	vel greinanleg	engin hættu		441428	578933
1914-53	Blöndubakki	Príhólagötur	gata		leið		800	1950	vel greinanleg	mikil hættu	vegagerðar	441387	577489
1914-54	Blöndubakki		niðurgröftur	tóft	óþekkt	kofi	800	1900	greinanleg	mikil hættu	vegagerðar	441323	577474
1914-55	Blöndubakki		niðurgröftur		óþekkt		800	1900	greinanleg	mikil hættu	vegagerðar	441410	577493
1914-56	Blöndubakki		niðurgröftur		óþekkt		800	1900	greinanleg	engin hættu		441488	577493
1914-57	Bakkakot		garðlag		matjurtagarður	rétt	1800	1920	vel greinanleg	engin hættu		440809	577349
1914-58	Bakkakot		tóft		stekkur	útihús	1700	1900	vel greinanleg	engin hættu		440802	577352
1914-59	Bakkakot	Bakkakot	heimild		híbýli		1700	1950	sést ekki	engin hættu		440638	577215
1914-60	Enni	Bakkagata	gata		leið		1000	1940	vel greinanleg	mikil hættu	vegagerðar	441265	575751

Hnitaskrá 1914-193

Nr.	Jörð	sérheiti	tegund	tegund annað	hlutverk	hlutverk annað	aldur frá	aldur til	ástand	hættumat	hættuorsök	austun	norðun
1914-61	Enni	Sölvatóft	hóll		híbýli		1000	1940	illgreinanleg	engin hættu		441622	575204
1914-62	Blöndubakki		steinalögn		óþekkt	varða	800	1900	greinanleg	mikil hættu	vegagerðar	441576	576884
1914-63	Blöndubakki		steinalögn		óþekkt	kuml	800	1900	greinanleg	mikil hættu	vegagerðar	441170	577122



Ytri-Hóll 1
Höskuldsstaðir

1914-3
1914-2
1914-1
1914-5
1914-4

Höskuldsstaðir
Syðri-Hóll

1914-6
1914-7

Kollugerðistjörn

Kort 1



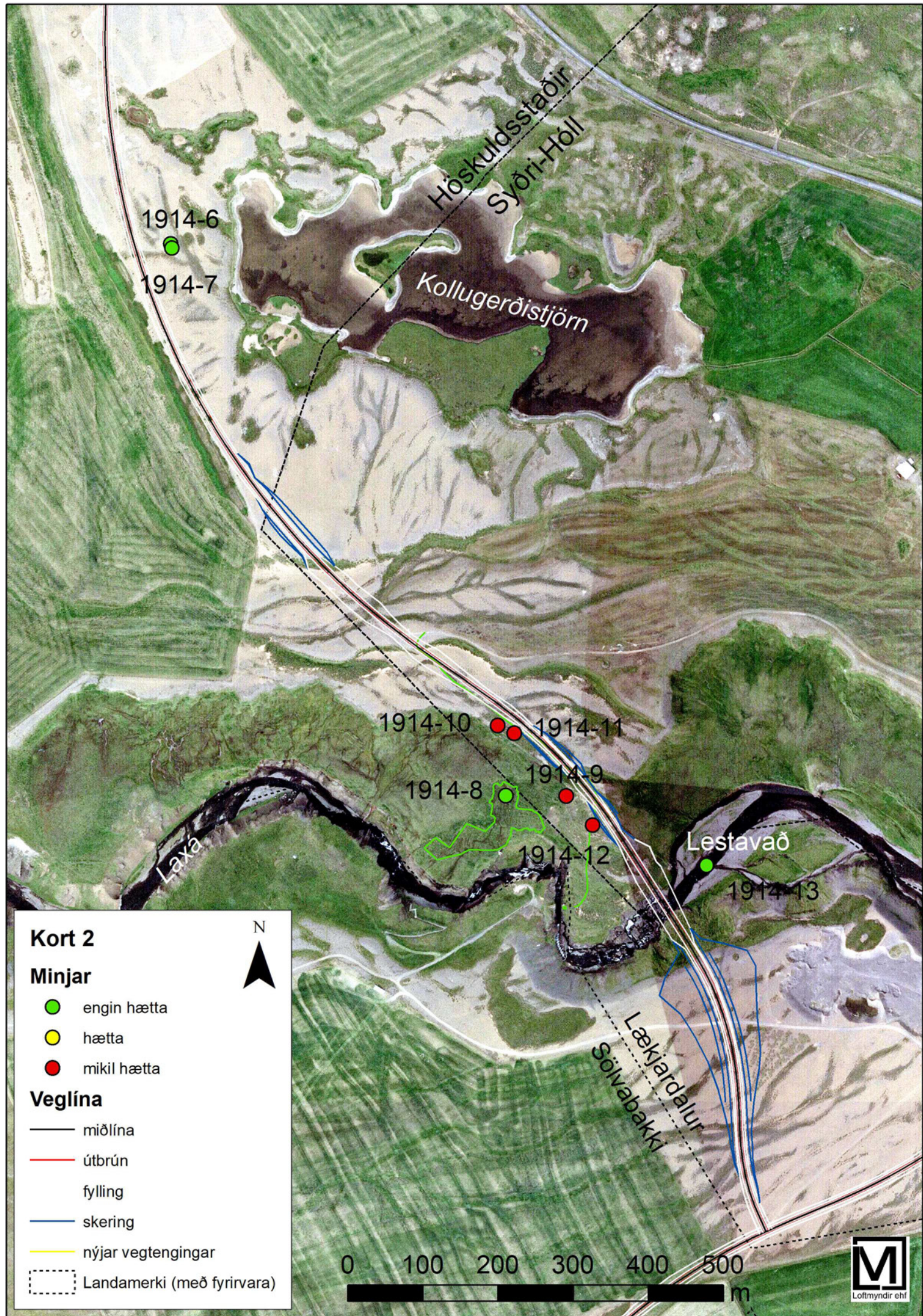
Minjar

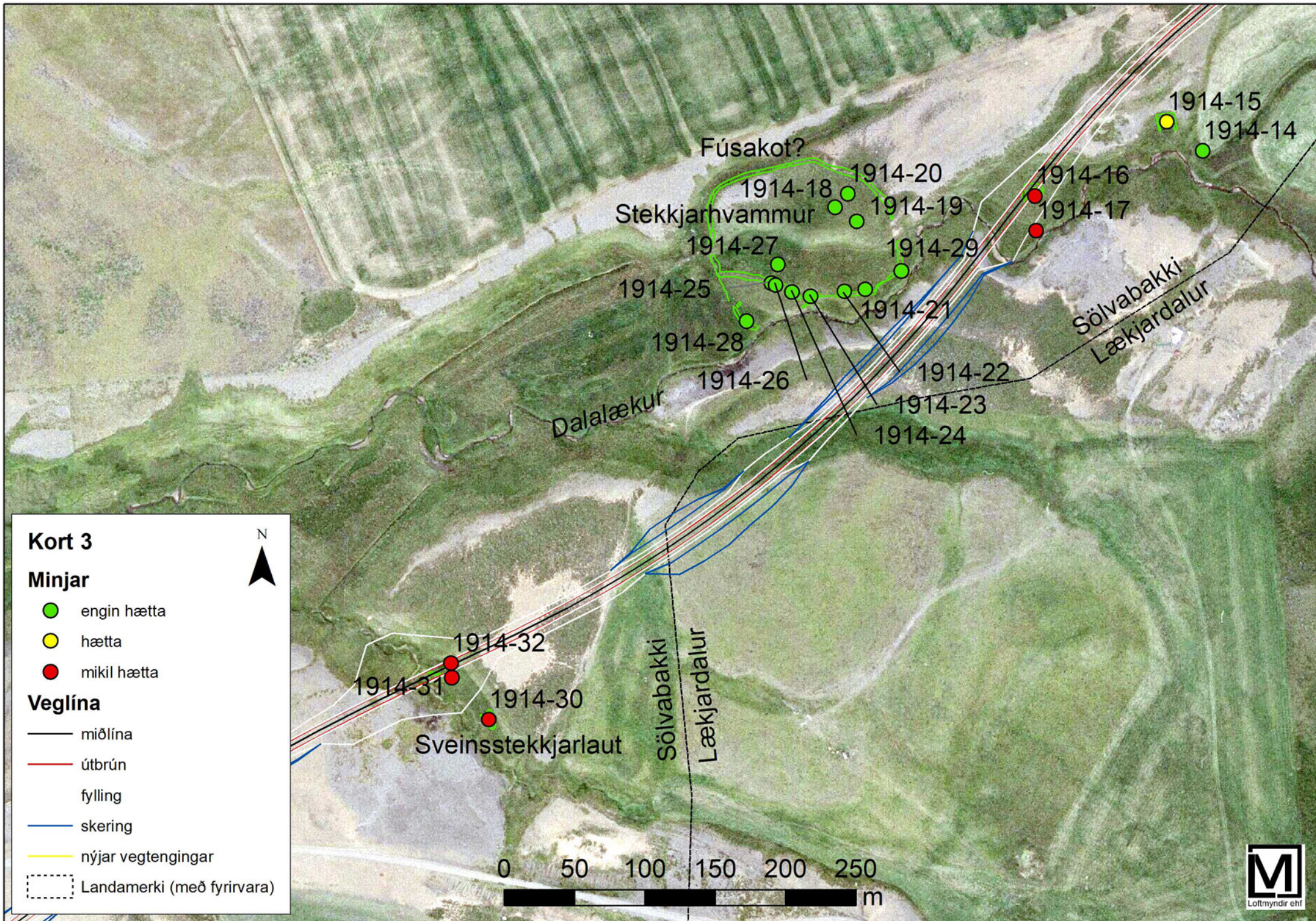
- engin hætta
- hætta
- mikil hætta

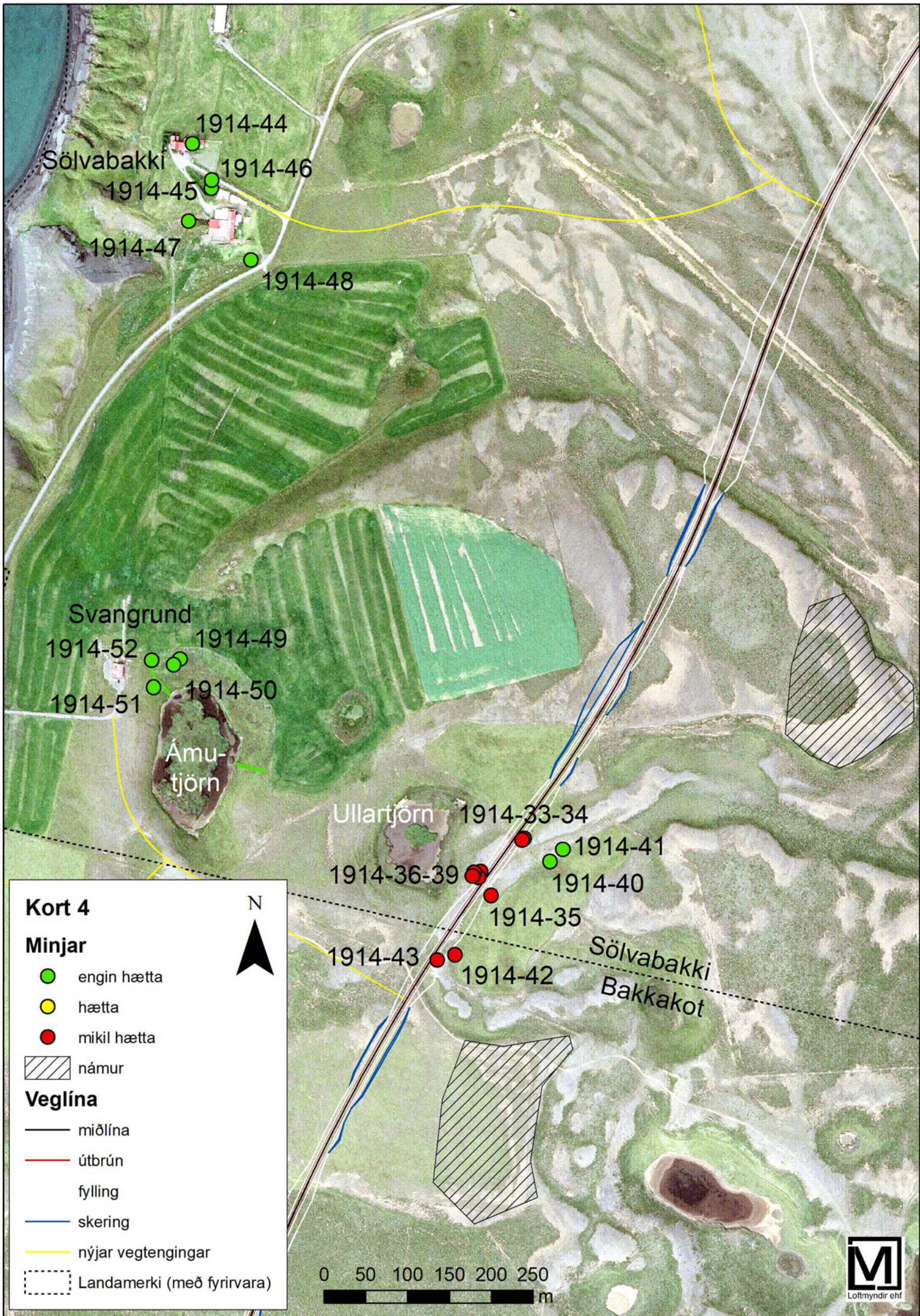
Veglína

- miðlína
- útbrún
- fylling
- skering
- nýjar vegtengingar
- Landamerki (með fyrirvara)









Kort 4

Minjar

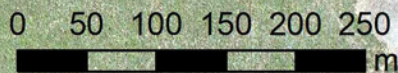
- engin hætta
- hætta
- mikil hætta

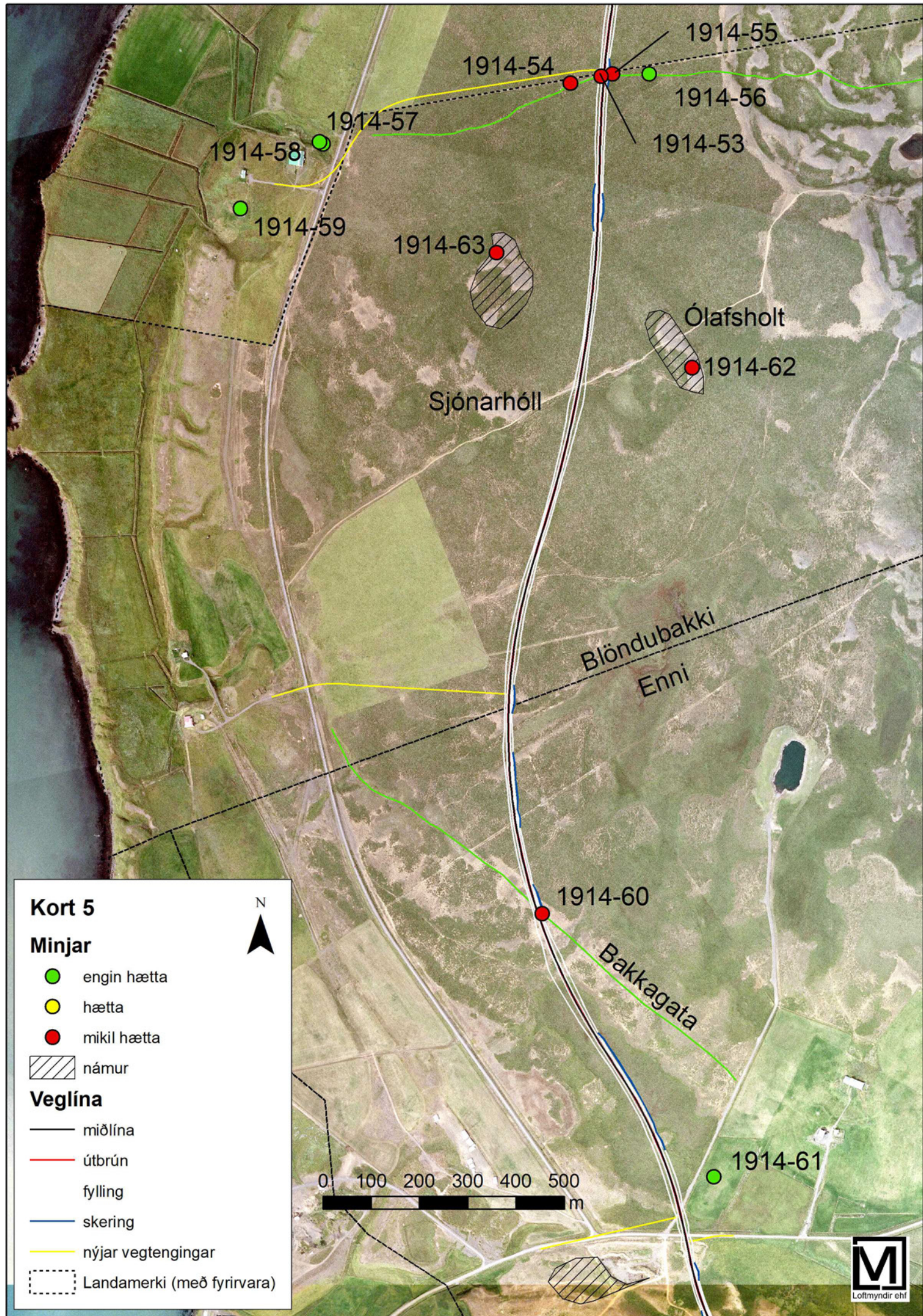
námur

Veglína

- miðlína
- útbrún
- fylling
- skering
- nýjar vegtengingar

Landamerki (með fyrirvara)





Kort 5

Minjar

- engin hætta
- hætta
- mikil hætta
- / / / / / námur

Veglína

- miðlína
- útbrún
- fylling
- skering
- nýjar vegtengingar
- Landamerki (með fyrirvara)

