

Suður Þingeyjarsýsla

Athugun á fornleifum vegna strenglagningar RARIK í Aðaldal



Katrín Gunnarsdóttir fornleifafræðingur MA.

Desember 2017

Akureyri 15. desember 2017.

Efni: Eftirlit með að fornleifum verði ekki raskað vegna strenglagningar á vegum Rarik í Aðaladal

Fyrirhuguð strenglög mun liggja frá Árnesi í suður að Heiðarenda í norður með tilvísun í skrá RARIK hér að neðan. Að beiðni RARIK var eftirlit með minjum á ætlaðri lagnarleið strengsins unnið af Katrínu Gunnarsdóttir fornleifafræðingi MA.

Lega strengsins var skoðuð 12/9 2017, ásamt Þóri Ó Halldórssyni starfsmanni Rarik á Akureyri..

Strenglöggnin er að mestu áætluð samhliða þjóðveginum í gegnum landið, eða eftir heimreiðum eða samhliða þeim heim að bæjunum. Ásamt vegslóðum sem hafa legið að eldri lögnum Rarik. En þar sem þessum leiðum strengsins var ekki komið við var landið skoðað með tilliti til minja bæði hvað varðar heimildir og vettvangsskoðunnar.

Við vettvangsskoðun kom í ljós hleðslugarður sem liggur beggja megin að vegi sem liggur heim að Lynghól. Þá liggur sami hleðslugarður að stauralínu sem verður felld og þarf að taka tillit til við þá framkvæmd.

Verklýsing RARIK vegna strenglagningar Aðaldalur (Árnes – Línuendi Heiðarenda)

95mm² háspennustrengur ásamt 32mm² ljósleiðararöri að mestu í vegkanti

Tjörn – Sandsbæjaafleggjari	95mm ²	5.410
Sandsbæjaafleggjari - Flugviti	95mm ²	1.440
Flugviti – Hraunbyggð	95mm ²	1.490
Hraunbyggð – Flugvöllur	95mm ²	840
Flugvöllur - Línuendi Heiðarenda	95mm ²	1.400
		10.580

50mm² háspennustrengur ásamt 16mm² dreifiljósleiðara að mestu í vegkanti

Sandsbæjaafleggjari- Hraunkot	50mm ²	3.500
Hraunkot – Hellur	50mm ²	2.290
Hellur - Sílalækur sumarhús	50mm ²	625
<i>Samtals Sandsbæir</i>		<i>6.415</i>

Sandsbæjarafleggjari - Lynghóll	50mm ²	1.070
Lynghóll - Sumarbústaðahverfi Knútsstöðum	50mm ²	920
<i>Samtals, Lynghóll/sbst. Knútsst.</i>		<i>1.990</i>

Sandsbæjaafleggjari - Strengur v. Flugvita	50mm ²	925
Flugviti – Kjölur	50mm ²	530
Kjölur – Núpar	50mm ²	615
<i>Samtals að Núpum</i>		<i>2.070</i>
<i>Samtals háspennustr. og dreifiljósl.</i>		<i>10.485</i>

50mm² stakur 12kV jarðstrengur í jarðvegi

Tjörn – Hjarðarhagi	50mm ²	680
Hjarðarhagi – Álftanes	50mm ²	880
Álftanes – Árnes	50mm ²	900
<i>Samtals, stakur rafstrengur, Nes</i>		<i>2.460</i>

Plógfarið fyrir strenginn er um 10 cm en gera má ráð fyrir að breiddin á skurðinum gæti verið ca. 35 cm og að vélin sé um 3.5 m á breidd.

Dýpt strengs í jörðu er á 0.90 m.

Athugun á minjum fyrir strenglögna.

Fornleifaskráning hefur ekki farið fram á því svæði sem strenglögna er áætluð á.

Vettvangsathugun leiddi í ljós hlaðinn túngarð í landi Knútsstaða/að Lynghól, sem ber að taka tillit til við lagningu strengsins. Einnig að taka tillit til aðstæðna og nálægðar við túngarðinn þegar gamla staurlína verður felld.

En í Svæðisskráningu Fornleifastofnunnar Íslands á Menningarminjum frá 2001 segir meðal annars varðandi garða:

“Tún, garðar og akrar

Á fyrri hluta 19. aldar voru tún almennt ekki girt á Íslandi og virðist svo hafa verið um all nokkrar aldir. Á 19. öld var rekinn áróður fyrir túngarðhleðslum og um aldamótin síðustu voru komnir garðar í kringum tún að nokkrum hluta á skráningarsvæðinu.

Oftast er ekki hægt að greina hvort garðar þessir eru fornir, en líklegast verður að telja að flestir séu þeir frá 19. öld.

Auk eiginlegra túngarða sem gerðir voru til að hlífa túnnum við ágangi kvikfjár voru sumsstaðar byggðir sérstakir garðar til að verja tún og hús fyrir skriðuföllum. Ekki virðist hafa verið mikið af slíkum gördum á skráningarsvæðinu en það skýrist sennilega betur á stigi aðalskráningar”. Bls. 291¹”

Í skráningunni Menningarminjar í Aðaldal frá 2001 eru skráðar 12 minjar (SP 237-001-237-012) í landi Knútsstaða. Í þessari skráningu sem er heimildaskráning eru ekki skráð garðlög eða garðar. Bls. 207-208.

Samkvæmt heimildarmanni² er Lynghóll byggður úr landi Knútsstaða.

Húsið Lynghóll var byggt 1992.

Heimildarmaður segir að afi sinn Karl Sigurðsson bóndi á Knútsstöðum hafi hlaðið túngarðinn um 1920, og hleðslusteinarnir í hann verið fengnir með því að brjóta þá með járnkalli úr hrauninu.

¹ Menningarminjar í Aðaldal, Kinn og Bárðardal, Svæðisskráning Hildur Gestsdóttir & Sædis Gunnarsdóttir Fornleifastofnun Íslands FS129-00111 Reykjavík 2001.

² Jónas Jónsson bóndi Knútsstöðum Aðaldal (2017).

Áður fyrr hafði verið hlið á garðinum. Síðan hefði komið til vegslóði sem síðan hefði orðið heimreið heim að Lynghól. Þá hefur heimreiðin breikkað ennþá frá fyrstu gerð og bilið að túngarðinum frá veginum minnkað við það.

Þar sem sterngurinn mun liggja að bænum/húsinu Lynghól mun hann liggja í heimreiðinni sem liggur frá þjóðveginum (vegur 85) að húsinu. Samkvæmt heimildarmanni hefur heimreiðin verið breikkuð í gegnum árin, og má því leiða líkum að því að eitthvað rask hafi orðið við túngarðinn beggja megin heimreiðarinnar. Lega strengsins er áætluð í veginum sem er að meðaltali um 7 m breiður þar sem strenglöggnin er áætluð, en garðsendarnir beggja megin vegarins eru 2-3 m fyrir utan vegstæðið.

Hættumat við lagningu strengsins að Lynghól: Upphaflega hefur verið hlið á hleðslugarðinum sem er þar ekki lengur, og heimreiðin sem liggur nú heim að Lynghól, breikkað frá slóða í heimreið og jafnvel eftir að húsið var byggt 1992, hefur breikkun átt sér stað. Strengurinn er áætlaður u.þ.b. í miðju vegstæðinu, og ekki gert ráð fyrir neinni röskun utan vegstæðisins. Vinnutæki RARIK við strenglöggnina eru um 3.5 m breið og fylgja vegstæðinu sem er um 7 m breitt.

Hleðslugarðurinn er ekki í beinni hættu, og þá er miðað við það að ekki er farið út fyrir mörk vegarins. Samkvæmt heimildarmanni er hann hlaðinn um 1920, og er ekki friðaður samkvæmt 100 ára reglunni, en ekki er langt í að svo verði, og talan 1920 e.t.v. ekki alveg nákvæm segir heimildarmaður. Ber því að taka fullt tillit til túngarðsins við fyrirhugaðar framkvæmdir.

Fyrir utan að þarna er mannvirki sem ætti ekki að hrófla við á nokkurn hátt. Þó gera megi ráð fyrir að tímans tönn vinni á garðinum, en hann á eftir að standa lengi ennþá svo stæðilegur sem hann er.

Hætta við að fella gömlu staurana:

Þegar gamla stauralínan verður felld þarf RARIK taka fullt tillit til að þeirra staura sem liggja nærri túngaðinum, og fella þá þannig að þeir munu falla frá túngarðinum, en ekki að honum. Einnig að ekki skapist hætta við garðinn þegar þeir verða fluttir í burtu af svæðinu.

(Sjá meðfylgjandi loftmynd af stauralínunni,)

Á meðfylgjandi loftmynd er hleðslugarðurinn eins og hann kemur að vegastæðinu þar sem löggnin mun liggja um

Þá eru gefinn upp hnit garðsins, og einnig er breidd vegarins merkt á loftmyndina.

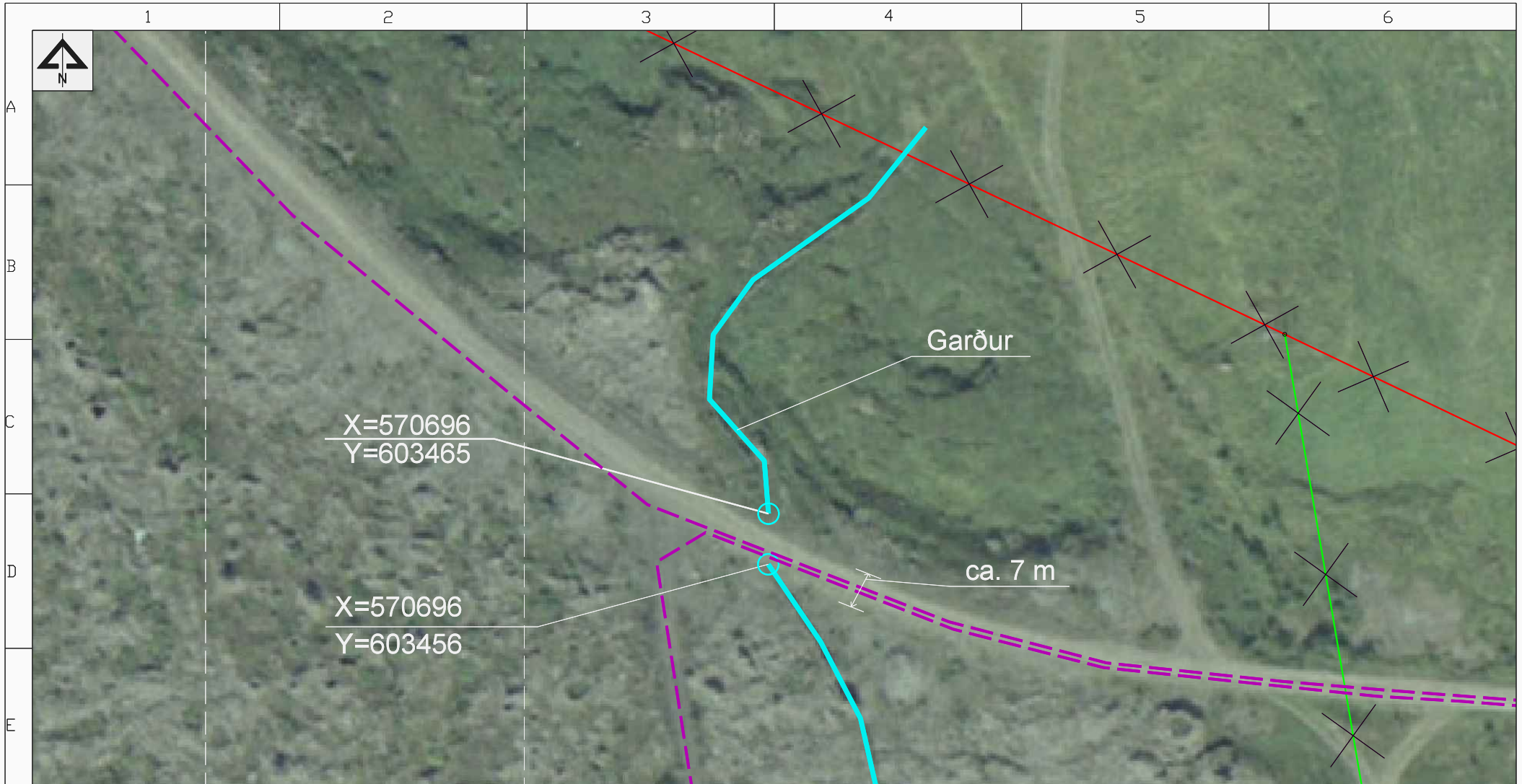
Gamla stauralöggnin sem liggur austan vegslóðans að Lynghól er sýnd rauð með svörtum x-um.

Eftirlitsaðila verksins var bent á ákvæði laga um Menningarmimjar um áður óþekktar fornleifar með tilvísun í VI. KAFLA, Verndun og varðveisla fornminja. 24 grein segir svo:

Áður ókunnar fornminjar.

Finnist fornminjar sem áður voru ókunnar, t.d. undir yfirborði jarðar, sjávar, vatns eða í jökli, skal skýra Minjastofnun Íslands frá fundinum svo fljótt sem unnt er. Sama skylda hvílir á landeiganda og ábúanda er þeir fá vitneskju um fundinn. Ef fornminjar sem áður voru ókunnar finnast við framkvæmd verks skal sá sem fyrir því stendur stöðva framkvæmd án tafar. Skal Minjastofnun Íslands láta framkvæma vettvangskönnun umsvifalaust svo skera megi úr um eðli og umfang fundarins. Stofnuninni er skylt að ákveða svo fljótt sem auðið er hvort verki megi fram halda og með hvaða skilmálum. Óheimilt er að halda framkvæmdum áfram nema með skriflegu leyfi Minjastofnunar Íslands. Minjastofnun Íslands er heimilt að stöðva framkvæmdir í allt að fimm virka daga meðan rannsókn fer fram hafi stofnunin rökstuddan grun um að fornminjar muni skaðast vegna framkvæmda. Verði ekki orðið við fyrirmælum stofnunarinnar um stöðvun framkvæmda er henni heimilt að leita atbeina lögreglu ef með þarf til að framfylgja þeim og beita dagsektum í því skyni, sbr. 55. gr.12

Mynd á forsiðu: Horft til norðurs að hleðslugarðinum fyrir miðri mynd, austan vegar að Lynghóli.
Fjær sést í stauralögnina sem á að fella.



Skýringar:

- Áætlaður háspennustrengur
- Áætlaður lággspennustrengur
- --- Núverandi háspennustrengur
- --- Núverandi lággspennustrengur
- --- --- Loftlína sem verður áfram
- ✕ ✕ ✕ Loftlína sem verður rifin



Strenglög
Aðaldalur

Fornleifar

Dagsetning	Stærð
11.12.2017	A4

Hannað	Gert
þÁH	þÁH

Kvarði	Útgáfa
1:1000	-

Teikningarnúmer	Blað	Næsta blað	Samþykkt	Skráarheiti
-	1-1	-	-	*FILES*

