

Guðný Zoëga
Sólborg Una Pálsdóttir

Verndarsvæði í byggð – Hofsó Fornleifaskráning



Bygðasafn Skagfirðinga
Rannsóknaskýrslur
2018/195

Forsíðumynd: Horft yfir Plássið og höfnina á Hofsósi sem eru innan skipulagssvæðis.



© Bygðasafn Skagfirðinga
2018/195

Efnisyfirlit

Inngangur	2
Tilgangur fornleifaskráningar	3
Aðferðarfræði.....	4
Söguágrip	6
Þróun byggðar í Plássinu 1857-1925	12
Hofsós 1857	12
Hofsós 1890-1900.....	13
Hofsós 1901-1907.....	14
Hofsós 1925	15
Fornleifaskrá	16
Byggingar og mannvirki reist eftir 1920.....	33
Samantekt.....	38
Minjar innan verndarsvæðisins	38
Varðveislumat	39
Niðurlag	40
Heimildaskrá	41
Fylgiskjöl	43

Inngangur

Á vordögum 2017 fór Sveitarfélagið Skagafjörður þess á leit við Fornleifadeild Byggðasafns Skagfirðinga um að það tæki að sér fornleifaskráningu á Hofsósi vegna verkefnisins Verndarsvæði í byggð (hér eftir Víb). Afmörkun skipulagssvæðisins náði einungis yfir elsta hluta þéttbýlisins þar sem áður var kaupúnið í Hofsósi, eða Plássið og auk þess mjóa ræmu undir Brekkunni vestan Hofsár þar sem nú eru Vesturfarasetrið, íbúðarhús, höfn og fiskverkun.

Vegna skipulagsgerðar hafði farið fram fornleifaskráning á Hofsósi árið 2001. Sú skýrsla tók yfir stærra svæði en afmörkun þessa áfanga Víb. Við skráninguna 2018 var farið í mun ítarlegri heimildavinnu auk þess sem best höfðu við minjar vegna aldursákvæðis. Fornleifar teljast, samkvæmt lögum, mannvistarleifar sem eru 100 ára eða eldri. Viðmiðunarár fornleifa í eftirfarandi skráningu er því árið 1918. Þetta aldursákvæði þýðir hinsvegar að árlega bætist við fjöldi fornleifa sem taka þarf tillit til. Þess vegna þyrfti í raun að uppfæra fornleifaskrár reglulega. Til að veða upp á móti þessu er í eftirfarandi skráningu miðað við elsta skipulagsuppdrátt sem fannst af Hofsósi. Hann er frá 1934 og eru byggingar sem sjást á honum taldar með í skrá yfir fornleifar. Byggingar og mannvirki sem eru reist eftir þann tíma en horfin nú eru ekki talin með. Ekki eru heldur tekin með hús standa enn, þar sem þau falla undir húsaskráningarhluta Víb verkefnisins. Þar sem húsaskráningarhluti verkefnisins tók fyrir öll hús og húshluta sem enn standa, var miðað við að í fornleifaskránni væru þau hús/mannvirki sem nú eru horfin.

Helstu heimildir um upphaf og þróun þéttbýlisins fengust úr þéttbýlisuppdráttum, fasteignamati, dómabókum og virðingum. Tilkoma ljósmyndataekninnar um og fyrir aldamótin 1900 bætir svo við mikilvægri þekkingu á ásýnd, legu og gerð elstu bygginga í þorpinu. Á þeim má einnig greina ýmis mannvirki sem ekki eru til í öðrum heimildum, má þar nefna minjar eins og matjurtagarða, bryggjur og brýr. Ekki var þó farið í mjög nákvæmar myndgreiningar þar sem slík vinna yrði fljót að vaxa út fyrir þann tíma- og fjárhagsramma sem unnið var með. Elsta myndin af þéttbýlinu er hinsvegar teikning sem gerð var af hollenskum ferðalöngum og sýnir Plássið eins og það var 1857.¹ Einnig var stuðst við uppkast að Byggðasögu Skagafjarðar sem Hjalti Pálsson lét í té.

Minjar voru skoðaðar á vettvangi í september 2001 og júní og október 2018. Fyrri skráningin var unnin sem hluti af heildarskráningu vegna aðalskipulagsgerðar en skráningin 2018 tók einungis yfir það svæði sem var afmarkað sem verndarsvæði í byggð.

Guðný Zoëga sá um vettvangsvinnu, úrvinnslu og samantektina, auk varðveislumats minja en Sólborg Una Pálsdóttir sá um sögu kaflans. Sólveig Olga Sigurðardóttir sá um kortagerð. Starfmenn Héraðsskjalasafns Skagfirðinga komu einnig að söfnun og úrvinnslu heimilda.

¹ *Illustrierte Zeitung* nr. 749 7. nóvember 1857, bls. 308.

Tilgangur fornleifaskráningar

Fornleifaskráning er forsenda þess að hægt sé að gera heildstætt mat á minjum og minjagildi og er undirstaða minjavörslu og áætlana um varðveislu og kynningu minja. Með markvissri heildarskráningu skapast grundvöllur til að fylgjast með minjastöðum, hvort þeir séu í hættu vegna skipulagsgerðar eða annarra framkvæmda og hvort náttúrulegar aðstæður geti spilt þeim á einhvern hátt.

Allar fornleifar eldri en 100 ára falla undir ákvæði Menningarminjalaga nr. 80 frá 2012² og eru í 1. gr. laganna skilgreindar þannig: [...] Menningarminjar teljast ummerki um sögu þjóðarinnar, svo sem fornminjar, menningar- og búsetulandslag, kirkjugripir og minningarmörk, hús og önnur mannvirki, skip og bátar, samgöngutæki, listmunir og nytjahlutir, svo og myndir og aðrar heimildir um menningarsögu þjóðarinnar. Lög þessi ná einnig til staða sem tengjast menningarsögu [...]” Í 3. gr. laganna er frekari skilgreining á fornleifum: Fornleifar teljast hvers kyns mannvistarleifar, á landi, í jörðu, í jökli, sjó eða vatni, sem menn hafa gert eða mannaverk eru á og eru 100 ára og eldri, svo sem: búsetulandslag, skrudgarðar og kirkjugarðar, byggðaleifar, bæjarstæði og bæjarleifar ásamt tilheyrandi leifum mannvirkja og öskuhauga, húsaleifar hvers kyns, svo sem leifar kirkna, bænhúsa, klaustra, þingstaða og búða, leifar af verbúðum, naustum og verslunarstöðum og byggðaleifar í hellum og skútum, vinnustaðir þar sem aflað var fanga, svo sem leifar af seljum, verstöðvum, bólum, mógröfum, kolagröfum og rauðablæstri, tún- og akurgerði, leifar rétta, áveitumannvirki og aðrar ræktunarmínjar, svo og leifar eftir veiðar til sjávar og sveita, vegir og götur, leifar af stíflum, leifar af brúm og öðrum samgöngumannvirkjum, vöð, varir, leifar hafnarmannvirkja og bátalægi, slippir, ferjustaðir, kláfar, vörður og önnur vega- og siglingamerki ásamt kennileitum þeirra, virki og skansar og leifar af öðrum varnarmannvirkjum, þingstaðir, meintir hörgar, hof og vé, brunnar, uppsprettur, álagablettir og aðrir staðir og kennileiti sem tengjast siðum, venjum, þjóðtrú eða þjóðsagnahefð, áletranir, myndir eða önnur verksummerki af manna völdum í hellum eða skútum, á klettum, klöppum eða jarðföstum steinum og minningarmörk í kirkjugörðum, haugar, dysjar og aðrir greftrunarstaðir úr heiðnum eða kristnum sið, skipsflök eða hlutar þeirra.

Í 16. gr. laganna segir: „Skráning fornleifa, húsa og mannvirkja skal fara fram áður en gengið er frá aðalskipulagi eða deiliskipulagi. Áður en deiliskipulag er afgreitt eða leyfi til framkvæmda eða rannsókna er gefið út skal skráning ætíð fara fram á vettvangi. Minjastofnun Íslands setur reglur um lágmarkskröfur sem gera skal til skráningar fyrir hvert skipulagsstig og er heimilt að gera samkomulag við skipulagsyfirlögd um framvindu skráningarstarfsins enda sé tryggt að því verði lokið innan hæfilegs tíma.

Sá sem ber ábyrgð á skipulagsgerð í samræmi við skipulagslög skal standa straum af kostnaði við skráninguna. Ríkissjóður skal þó bera kostnað af fornleifaskráningu sem fram fer innan

² Lögín má í heild skoða á vefsíðu Alþingis, skoðað 31.07.2018:

<https://www.althingi.is/lagas/nuna/2012080.html>

þjóðlendu nema um annað hafi verið samið. Skulu skipulagsyfirvöld hafa samráð við Minjastofnun Íslands um tilhögun skráningar eða endurskoðun á fyrri fornleifa-, húsa- og mannvirkjaskráum með hliðsjón af fyrirhuguðum breytingum á skipulagi [...]"

Fornleifaskráningin var unnin í tengslum við undirbúning Sveitarfélagsins Skagafjarðar vegna verkefnisins verndarsvæði í byggð. Í 4. gr. laga um verndarsvæði í byggð nr. 87 frá 2015³ segir: „Sveitarstjórn skal að loknum sveitarstjórnarkosningum meta hvort innan staðarmarka sveitarfélagsins sé byggð sem hafi slíkt gildi hvað varðveislu svipmóts og menningarsögu varðar, ásamt listrænu gildi, að ástæða sé til að útbúa tillögu til ráðherra um að hún verði gerð að verndarsvæði í byggð.“ Um fornleifaskráningu segir í 5. gr.: „Við mat á varðveislugildi svæða í byggð skal líta til gagna sem eru til um hið fyrirhugaða verndarsvæði, þar á meðal korta, húsakannana, fornleifaskráningar, mynda og frásagna um byggðina [...]. Frekari útlistun á aðferðarfræði og tilgangi fornleifaskráningar má finna í leiðbeiningum Minjastofnunar Íslands um vinnu við verndarsvæði í byggð sem finna má á vefsíðu Minjastofnunar⁴

Aðferðarfræði

Fornleifaskráning hefst á því að farið er í gegnum ritheimildir svo sem fornbréfasafn, örnefnaskrár, jarðabækur og byggðasögurit auk þess sem talað er við staðkunnuga þar sem það er mögulegt. Þar sem eldri skráning hafði farið fram var hún höfð til grundvallar. Vettvangsferðir felast í því að svæði eru gengin og minjar leitaðar uppi, þeim lýst og þær mældar upp og ljósmyndaðar. Þar sem mögulegt er eru loftmyndir notaðar til að greina minjar eða svæði þar sem líklegt er að minjar finnist. Einnig voru gamlar ljósmyndir notaðar til greiningar minja.

Í skýrslunni fá allar staðsettar fornleifar nafn Þéttbýlisins, auk verkefnanúmers sem Minjastofnun Íslands úthlutar. Aftast er svo hlaupandi númer. Til dæmis fær Faktorshúsið, gamalt íbúðarhús kaupmanns, raðnúmerið 1 og framan við það er sett nafn jarðar og verkefnisnúmer Hofsós-1887-1. Númerið er notað þegar vísað er til fornleifa í texta og á kortum. Verndarsvæðið er innan fornra landamerkja býlisins Hofs en kaптúnið Hofsós liggur nokkurn spöl frá aðalbýlinu og var sjálfstætt frá því.

Eftir fönngum er reynt að leggja mat á um hvaða tegund minja er að ræða, þ.e. híbýli manna, sjóhús o.s.frv., hversu vel þær eru varðveittar og í hve mikilli hættu þær eru af völdum utanaðkomandi áhrifa, s.s. jarðrækt, landrofi eða hverskyns framkvæmda tengda þéttbýlinu. Hættumat kann að breytast síðar vegna aukinnar eða minnkaðrar hættu. Ástand minja og hættumat er gefið upp eftir skráningarstöðlum Minjastofnunar Íslands sem finna má á vef stofnunarinnar: www.minjastofnun.is. Hættumat í þessu tilfelli miðast fyrst og fremst við mögulega hættu af völdum fyrirliggjandi framkvæmda í þéttbýlinu sem og garð- og trjáræktar. Almennt má segja að allar minjar innan þéttbýlis teljist í einhverri hættu þrátt fyrir að þær séu ekki á þekktu framkvæmdasvæði. Yfirlitskort yfir minjar er að finna aftast í skýrslu.

³ Lögin má í heild skoða á vefsíðu Alþingis, skoðað 31.07.2018: <https://www.althingi.is/lagas/nuna/2015087.html>

⁴ Vefsíða Minjastofnunar Íslands, skoðað 31.07.2018:

http://www.minjastofnun.is/media/leidbeiningarit/Verndarsvaedi_greinargerd_leidbeiningar_utgafa1_03032017.pdf

Hnitatafla er í viðauka skýrslu, þar sem allar helstu upplýsingar um einstakar minjar koma fram: Sérheiti ef um slíkt er að ræða, hlutverk, tegund, ástand, hættumat og hættuorsök, áætlaður aldur o.s.frv. Þá er staðsetning minjanna gefin upp í töflunni í Ísnetshnitum (ISN93).

Sumstaðar eru hnitin tekin af gömlum kortum sem lögð eru yfir loftmyndir auk þess sem lega er áætluð út frá ljósmyndum og má þar reikna með einhverri skekkju. Þær fáu minjar sem enn eru sýnilegar voru mældar upp á vettvangi með GPS tæki sem gefur nákvæmni undir 1m í skekkju. Í skránni er einungis að finna þær minjar sem voru innan afmörkunar Víb svæðisins.

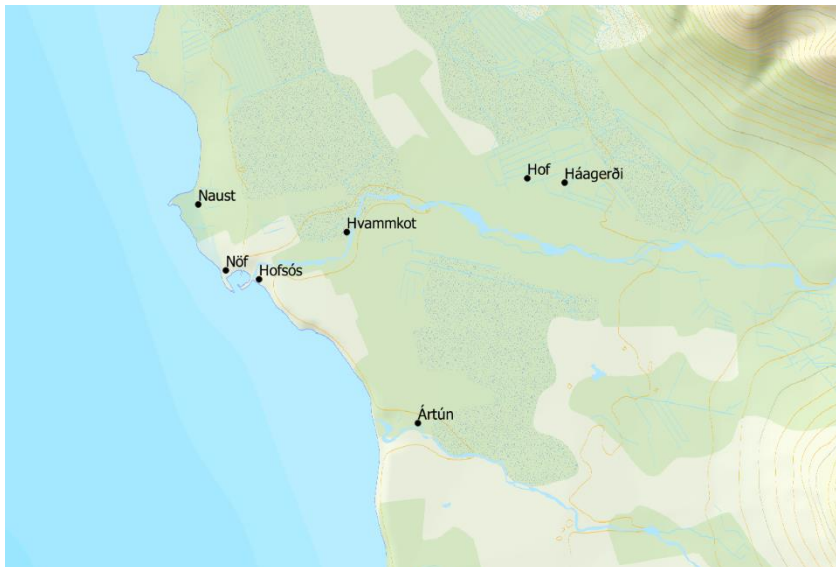
Notaðar voru loftmyndir frá Loftmyndum ehf. í eigu Sveitarfélagsins Skagafjarðar. Einnig voru nýttar gamlar ljósmyndir í eigu og vörslu Héraðsskjalasafns Skagfirðinga og Þjóðminjasafns Íslands og eru birtar með leyfi. Aðrar myndir eru í eigu Byggðasafns Skagfirðinga.

Hættumat er gefið í þremur flokkum: mikil hætta, hætta og engin hætta samkvæmt stöðlum Minjastofnunar Íslands (Minjastofnun Íslands, 2013). Þar sem að flestar minjanna (89%) eru horfnar er hættumatið í skýrslunni oftast engin hætta. Þær minjar sem fundust innan þéttbýlisins eru hinsvegar metnar í hættu.

Söguágrip

Þéttbýlið Hofsós liggur á austurströnd Skagafjarðar, eitt þriggja smærri þéttbýla innan Sveitarfélagsins Skagafjarðar. Þorpið liggur innan gamalla landamerkja jarðarinnar Hofs á Höfðaströnd.

Saga Hofsóss er samtvinnuð sögu verslunar á Íslandi. Til að byrja með virðist þó Kolkuós hafa verið aðalverslunarhöfnin í Skagafirði. Kolkuós, eða Kolbeinsáróss, kemur fyrir í Landnámu. Hann kemur einnig fyrir í öðrum heimildum fram yfir siðaskipti. „Þangað var skemmst sjávangatan frá biskupsstólnum á Hólum og þaðan gengu skip þau er Stóllinn átti í förum á miðöldum.“⁵



Mynd 1. Hof og afbýli samkvæmt Jarðabók árið 1709. 2018.

Á 15. og 16. öld stunduðu Englendingar veiðar og verslun við Íslandsstrendur. Af enskum heimildum að dæma hefur Skagafjörður verið einn að viðkomustöðum þeirra.⁶ Að öllum líkindum hefur Kolkuós þá enn verið meginhöfnin í Skagafirði en á 16. öld færast þetta hlutverk yfir á Hofsós.⁷ Upp úr miðri 16. öld fer að bera á viðleitni konungs til að koma Íslandsverslun í hendur Dana. Árið 1602 var einokunarverslun innleidd á Íslandi og stóð til 1787 „Með henni var utanríkisverslun komið í fastar skorður.“ Það var fyrirfram ákveðið og skilgreint, upp að vissu marki, hvað yrði flutt inn á hverju ári, hvert verðlagið yrði og hverjar kauphafnirnar væru. Árið 1684 var landinu skipt í kaupsvæði. „Hverri kauphöfn fylgdi ákveðið kaupsvæði.“⁸ Kaupsvæði Hófsóshafnar var öll Skagafjarðarsýsla. Mörkin voru þó aldrei mjög glögg. Bændur á austanverðum Skaga sóttu oft verslun í Höfðakaupstað (Skagaströnd) og bændur úr Siglufirði og Héðinsfirði sem áttu að sækja verslun til Akureyrar sóttu til Hofsóss. Þetta skapaði oft á tíðum ágreining á milli kaupmanna og bænda.⁹ Þetta er þó mjög skiljanlegt. Til dæmis var gat verið erfitt fyrir Skagfirðinga vestan Héraðsvatna að komast yfir vötnin. Virðast stjórnsýslumörk frekar hafa ráðið kaupsvæðunum en landfræðileg lega og tillit til samgangna.

⁵ Hjalti Pálsson o.fl. (2010), 358.

⁶ Björn Þorsteinsson (1969), 94.

⁷ Páll Sigurðsson (2016), 102.

⁸ Hrefna Róbertsdóttir og Erikur K. Björnsson (1992), 101. Páll Sigurðsson (2016), 103.

⁹ Jón J. Aðils (1971), 291-292.

Hofsóshöfn þótti varhugaverð, oft þurftu skipin að varpa frá sér akkerum þegar þau létu úr höfn en þó er talið að skipatjón hafi verið fremur sjaldgæf. Verslunarstaðurinn var við ós Hofsár sem tilheyrði Hofslandi. Kaupmenn greiddu eiganda Hofs leigu, svokallaða búdaleigu.¹⁰ Í jarðabók Árna og Páls var jörðin Hof á Höfðaströnd metin á 80 hundruð árið 1709. Fimm afbýli tilheyrðu jörðinni; Háagerði, Ártún, Hvammkot, Snekkjunaust (nú kallað Naust) og Nöf. Þar kemur fram að ábúandinn í Ártúni kvarti mjög undan átroðningi kaupstaðarmanna, bæði á túnum og högum. Nöf er þurrabúð ”og lifir maðurinn á sjófangi alleina



Mynd 2. Elsta kort sem sýnir Hofsós er frá 1590.
<https://islandskort.is/is/map/show/2>

og hefur öngva grasnyt og ekkert kvikfje.” Ábúandinn á Nöf greiddi 20 álnir í ”búðarleigu”. Til samanburðar greiddi ábúandinn í Hvammkoti 40 álnir í ”landskuld”. Að lokum er tekið fram að öll ”... jörðin Hof og sjerdeilis áðurtalin ábýli Ártún og Hvammkot, mæta yfirmáta átroðningi af fólki því, sem framan úr öllu hjeraðinu Skagafirði sækir í Hofsós.”¹¹ Er hér án efa verið að vísa í ferðir manna í kaupstaðinn.

Árið 1769 bjuggu um 3100 manns í Skagafjarðarsýslu. Á landinu öllu bjuggu um 46.271 svo Skagfirðingar hafa talið um 6,7% landsmanna. Til samanburðar bjuggu um 2100 manns í Gullbringusýslu, þar af 289 í Reykjavík.¹² „Höfnum á Íslandi var að skipt niður í tvo flokka á dögum einokunarverslunar, fiskihafnir og sláturhafnir, eftir aðalafurðunum. Þóttu fiskihafnirnar að jafnaði miklu arðvænlegri en sláturhafnirnar, enda varð mikið kapp um þær í lok 17. aldarinnar og framan af 18. öldinni og hækkaði þá leiga af þeim fram úr öllu hófi.“ Hofsós var sláturhöfn og hefur húsaskipan á kaupstaðnum vafalítið tekið mið af því. „Árið 1706 voru boðnir 400 dalir í Hofsóshöfn, og má af því marka, að hún hefur eigi verið í sérlega miklu álit.“¹³

¹⁰ Jón J. Aðils (1971), 291.

¹¹ Árni Magnússon og Páll Vídalín (1930), 254-255.

¹² Hagskinna (1997), 66, 70.

¹³ Jón J. Aðils (1971), 260, 292.



Mynd 3. Helstu kauphafnir á Íslandi á einokunartímanum. Kaupsvæði Hofsóshafnar merkt rauðu. SUP 2018.

Þegar Englendingar voru ráðandi í siglingum til Íslands, á 14. og 15. öld, var sjaldgæft að þeir reistu hús á Íslandi í tengslum við verslun sína við Íslendinga. Það er ekki undarlegt þegar haft er í huga að þeir sigldu hingað yfirleitt í óleyfi og seldu beint af skipi á meðan farmur entist. Annað mál var með Þjóðverjana þegar þeir hófu að sigla til Íslands. „Þeir munu einna fyrstir erlendra kaupmanna hafa tekið upp þann sið, að reisa verslunarhús við hafnir þær, er þeir sigldu á, enda komst þá og sú venja á, að sömu mennirnir fengu leyfisbréf fyrir sömu höfnum ár eftir ár.“ Þjóðverjarnir sáu þá hag sinn í því að reisa hér hús. Kaupmennirnir gátu þó aldrei verið vissir um að fá leyfisbréf fyrir sömu höfn til langframa og því hafa húsin vafalítið verið fremur fábrotin.¹⁴

Elstu verslunarhús Dana á Íslandi hafa eflaust einnig verið fremur einföld gerðar, en eftir að einokunin hófst hafa kaupmenn verið öruggari með að verslun héldist áfram á staðnum og gátu því lagt í meiri kostnað við að koma sér upp aðstöðu við sínar hafnir. Ef kaupmaðurinn, af einhverjum ástæðum, hætti verslun á viðkomandi höfn gat hann selt húsin þeim sem tæki við verslunarstaðnum. Ein elsta húsalýsing verslunarhúsa, sem varðveist hefur frá tímum einokunar, er skoðunargerð á húsum í Rífi og Ólafsvík frá 1719. Verslunarhúsið í Rífi var byggt um 1670. Lýsingin á húsinu gefur okkur góða hugmynd um hvernig verslunarhúsin voru á seinni hluta 17. aldar.¹⁵

¹⁴ Jón J. Aðils (1971), 299.

¹⁵ Jón J. Aðils (1971), 300.

Húsið í Rifi var 12 stafgólf á lengd en 14 álna breitt, og hefur í öndverðu verið mjög traust að öllum viðum. Í húsinu var kjallari, krambúð með palli, sængurkamers og spisskamers, eins og komist er að orði í skoðunargerðinni. Yfir kjallaranum var einföld súð, en tvöföld yfir pallinum sunnanverðum enda hefur þótt mestu varða, að kramvaran spiltist ekki. Þess er sérstaklega getið, að sængurkamersið hafi verið með þili alt um kring og gefur það ástæðu til að ætla, að krambúðin sjálf hafi eigi verið þiljuð innan, nema pallurinn. Loft var í krambúðinni og yfir sængurkamersinu. Áfast við krambúðina var kokkhúsið með „skorstein að neðan múruðum og fjalir upp úr.“ Þetta „kokkhús“ var talsvert minna um sig en krambúðin, því það var eigi nema 8 álnir á breidd og hálf sjötta alin á lengd. Niðri við sjóinn var salthús 12 álna langt og 8 álna breitt, og sýnist að öllu leyti hafa verið betur til þess vandað en krambúðarinnar sjálfrar, því það var alþiljað og með tvöfaldri súð. Í þessu salthúsi var afþiljað kamers með sæng og borði, sjálfsagt handa undirkaupmanni eða öðrum lægri verslunarþjónum.¹⁶

Í upphafi einokunartímabilsins hafa eflaust sjaldan verið fleiri en eitt hús við hvern kaupstað en smám saman fór húsunum að fjölga „t.d. fiskgeymsluhús eða fiskverkunarhús við fiskihafnirnar og sláturhús við sláturhafnirnar“.¹⁷ Til að byrja með máttu kaupmenn ekki dvelja á landinu yfir veturinn og var það fyrst og fremst til að aftra þeim að taka þátt í atvinnulífinu á Íslandi. Um miðja 18. öld fer að bera á því að kaupmennirnir hefðu hér einnig vetursetu og sáu Íslendingar nokkra kosti við það fyrirkomulag. Árið 1777 er veturseta kaupmanna gerð að skyldu.¹⁸ Hefur það vafalítið haft þau áhrif að húsum fjölgar á kaupstöðunum.

Jón J. Aðils taldi öll líkindi á að kaupmenn hafi flutt húsaviðinn til Íslands, tilteglan, „og hlaðið bjálkunum hverjum ofan á annan í veggina að norskum sið.“ Þetta voru traust hús sem gátu átt langan lífdaga ef þeim var vel viðhaldið.¹⁹ Í sama streng tekur Hörður Ágústsson. Hörður greinir mismunandi gerðir timburhúsa í tengslum við mismunandi skeið kaupstaða. Á fyrsta skeiði voru húsin einlyft „með knappri vegg hæð en háu södulrиси, stóðu á lágum steinsettum sökklí, bikuð utan með hvítum gluggum, ósjaldan með hlerum fyrir. Þau voru ýmist byggð með stökkverki, bolverki eða bindingsverki.“²⁰ Hörður er sammála Jóni um það að húsin hafi flest verið innflutt og bendir því til sönnunar á Espihólsannál en þar segir að árið 1777 hafi stórar „timburstofur“ úr góðum við og borðum hafi verið byggðr handa kaupmönnum „upp á norskan byggingarmáta. Kostuðu sumar þær stofur meir en 1000 rd hver.“²¹

¹⁶ Jón J. Aðils (1971), 300-301.

¹⁷ Jón J. Aðils (1971), 302.

¹⁸ Hrefna Róbertsdóttir og Erikur K. Björnsson (1992), 101.

¹⁹ Jón J. Aðils (1971), 301.

²⁰ Hörður Ágústsson (1998), 101.

²¹ *Annálar 1400-1800* V. bindi. Espihólsannál, 160.

Á seinni hluta 18. aldar fara kaupmenn að leggja meira í híbýli sín hér í kaupstöðunum en vafalítið hefur lagasetning um vetursetu kaupmanna haft þar áhrif. „Herbergin eru þá flest máluð eða klædd með snotru veggfóðri, „bíleggjara“-ofnar í skrifstofum og dagstofum, bókunarofn í eldhúsinu og „bísлаг“ eða skýli fram af útidyrum. Auk þess eru oftast hlerar fyrir öllum gluggum ...“²²

Af virðingu frá **1761** má lesa að á Hofsósi hafi þá verið eftirfarandi hús: Kaupmanns hús með geymslu, beykishús, sláturhús, gamla búðin, hús undirkaupmanns, kokk-hús og vinnukarlahús. Hið svokallaða kaupmannshús var að þeirri stærðargráðu að það hlýtur að hafa haft annað hlutverk en að hýsa kaupmanninn en það var 15,13 x 7,6 metrar að stærð.²³ Ef til vill hefur það verið geymsla eða búð ásamt því að vera híbýli kaupmanns meðan hann dvaldi á landinu. Undirkaupmaðurinn virðist aftur á móti hafa sér hús en oft á tíðum voru undirmenn látnir hafa vetursetu til að passa upp á eignirnar. Af virðingu frá **1774** hefur þessi húsaskipan haldið sér nokkuð óbreytt.²⁴

Ef við berum þetta saman við virðingu frá **1861** má sjá svipaða uppröðun: Konungsverslunarhúsið, íbúðarhús Thaae kaupmanns, íbúðarhús Holms, salthús/pakkhús, sláturhús, beykishús, tvö torfhús Eriksen afgreiðslumanns og þurrabúð. Kokkhúsið er ekki lengur talið upp enda dvöldu nú kaupmennirnir á staðnum allt árið um kring og eldhúsið nú hluti af íbúðarhúsum þeirra. Að sama skapi hefur íbúðarhúsum fjölgað um eitt.²⁵

Tafla 1. Fjöldi íbúa á Hofsósi samkvæmt manntali 1816 til 1890

Ár	Fjöldi íbúa
1816	15
1835	20
1840	15
1845	15
1850	16
1860	38
1870	21
1880	17
1890	12

Á 19. öld er fjöldi íbúa á kaupstaðnum Hofsósi í kringum 15 til 20. Þessir íbúar tengdust versluninni. Ef við lítum til að mynda á manntalið 1850 bjuggu 16 manns á Hofsósi. Líklega hafa verið þrjú heimili. Á einu heimilinu bjó þar Niels Havsteen „factor, lifir af höndlun“, ásamt eiginkonu og þremur börnum, einum vinnumanni og tveimur vinnukonum. Á öðru heimilinu bjó Guðmundur Brynjólfsson „þenari við höndlunina“ ásamt eiginkonu og tveimur börnum

²² Jón J. Aðils (1971), 303.

²³ Rigsarkivet. 571 Reviderede. Regnskaber. Handelsregnskaber for de enkelte havne. Hofsøs 1760-1763.

²⁴ Rigsarkivet. 303. Rentekammeret. Taksations- og vurderingsforretninger over handelshuse (Island). 1774.

²⁵ HSk. 370 fol.

þeirra, auk einnar vinnukonu. Þá bjó á Hofsósi einnig Thómas Andrés Eiríksson beykir „lifir af launum“, ásamt eiginkonu og vinnukonu.²⁶

Á fyrstu árum 20. aldar má sjá nokkra fjölgun íbúa. „Byggðist þessi mannfjölgun einkum á vaxandi umsvifum við fiskveiðar og fiskverkun og á þjónustu tengdri útgerðinni og jafnframt nærsveitunum.“ Á þessu tímabili er Hofsós „höfuðstöðvar vélbátaútgerðar í Skagafirði“. Stutt var á fiskimiðin og góðir sjómenn bjuggu á svæðinu sem öfluðu vel. Hafnaraðstaðan á Hofsósi þótti samt sem áður ekki góð og úrbætur gengu hægt fyrir sig.²⁷ Byggðin á Hofsósi færðist enn upp á bakkann til suðurs og flest hús sem byggð eru um og eftir 1950 eru staðsett þar. Þar reis líka helsti þjónustukjarni Hofsóss, til að mynda kaupfélagið, félagsheimilið og grunnskólinn.²⁸

Hofsóskaupúni og nánasta umhverfi var skipt út úr Hofshreppi og gert að sérstöku sveitarfélagi, Hofsóshreppi, árið 1948.²⁹ Árið 1998 voru öll sveitarfélög í Skagafirði, fyrir utan Akrahrepp, sameinuð í eitt sveitarfélag, Sveitarfélagið Skagafjörð.³⁰

²⁶ www.manntal.is. Sótt 12.11.2018.

²⁷ Páll Sigurðsson (2016), 108-109.

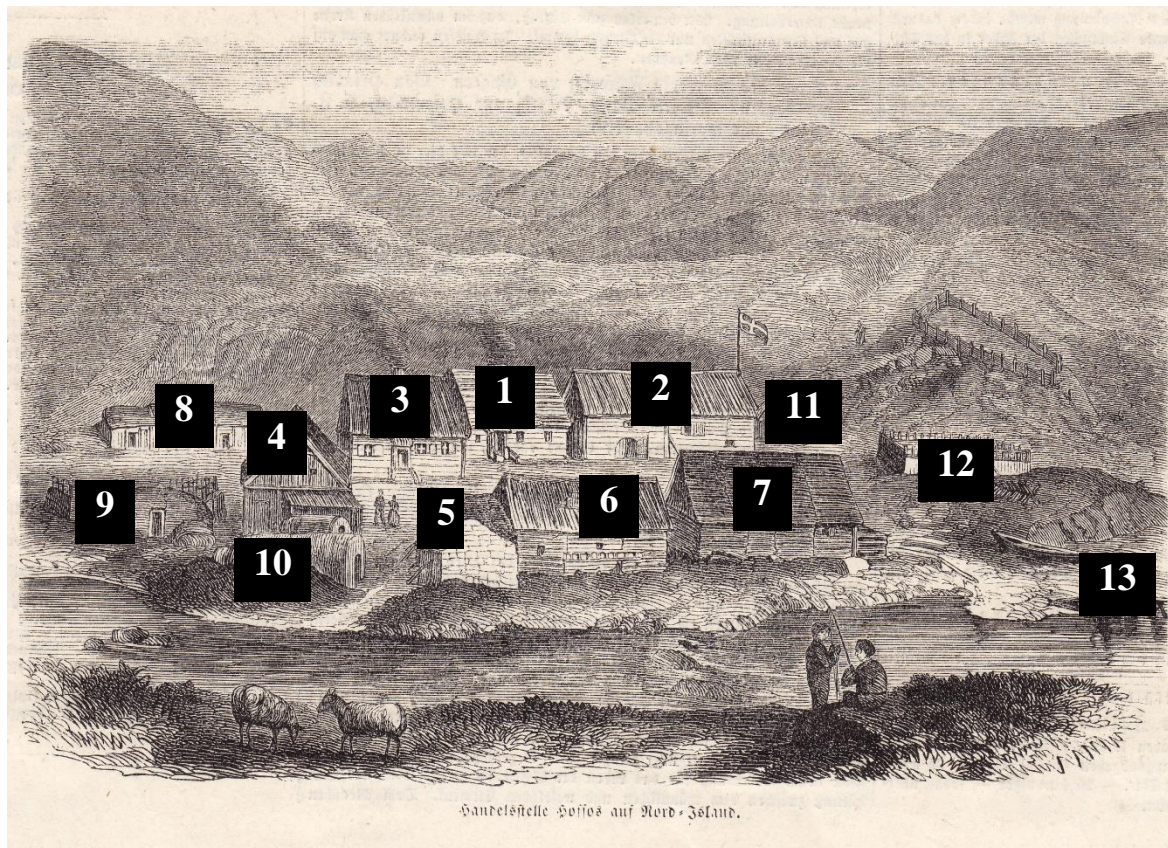
²⁸ Ófeigur Gestsson (1987), 53.

²⁹ Páll Sigurðsson (2016), 108-109.

³⁰ Páll Sigurðsson (2016), 108-109.

Þróun byggðar í Plássinu 1857-1925

Hofsós 1857



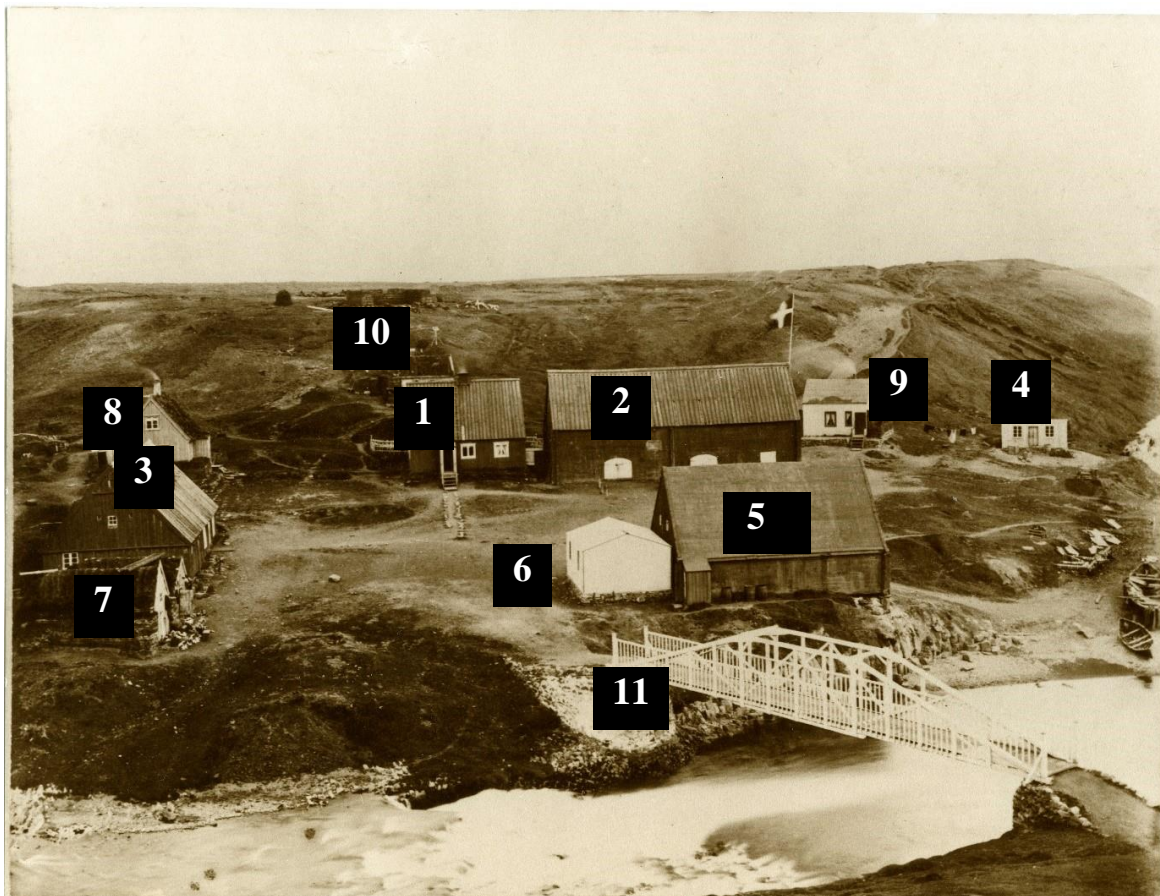
Mynd 4. Teikning úr þýsku blaði sem sýnir byggingar í 1857. Mynd í eigu HSk..

Elsta þekkt mynd af þéttbýlinu í Hofsósi er úr þýsku blaði *Illustrierte Zeitung* frá 1857.³¹ Líklegt er að mörg húsanna sem þarna sjást sé að finna úttekt á verslunarstaðnum frá 1758, þar með talið sláturhús, Beykishúsið og kokkhúsið sem eru horfin fyrir aldamótin 1900.

1. Faktorshúsið – íbúðarhús kaupmanns [1887-1].
2. Mjölhúsið/Kornhúsið – geymsla [1887-4].
3. Íbúðarhús kaupmanns [1887-2].
4. Krambúð, Konungsverslunarhús, Poppverslun [1887-3].
5. Beykishús [1887-7].
6. Sláturhús [1887-5].
7. Pakkhús/Salthús (stendur enn).
8. Óþekkt, mögulega hús fyrir vinnumenn, kokkhús [1887-20].
9. Fjós [1887-21].
10. Sjóbúð/Þurrabúð [1887-9].
11. Óþekkt, íbúðarhús? (Braut?) [1887-19].
12. Rétt, matjurtagarður? [1887-22].
13. Trébryggja [1887-25].

³¹ *Illustrierte Zeitung* nr. 749 7. nóvember 1857, bls. 308.

Hofsós 1890-1900

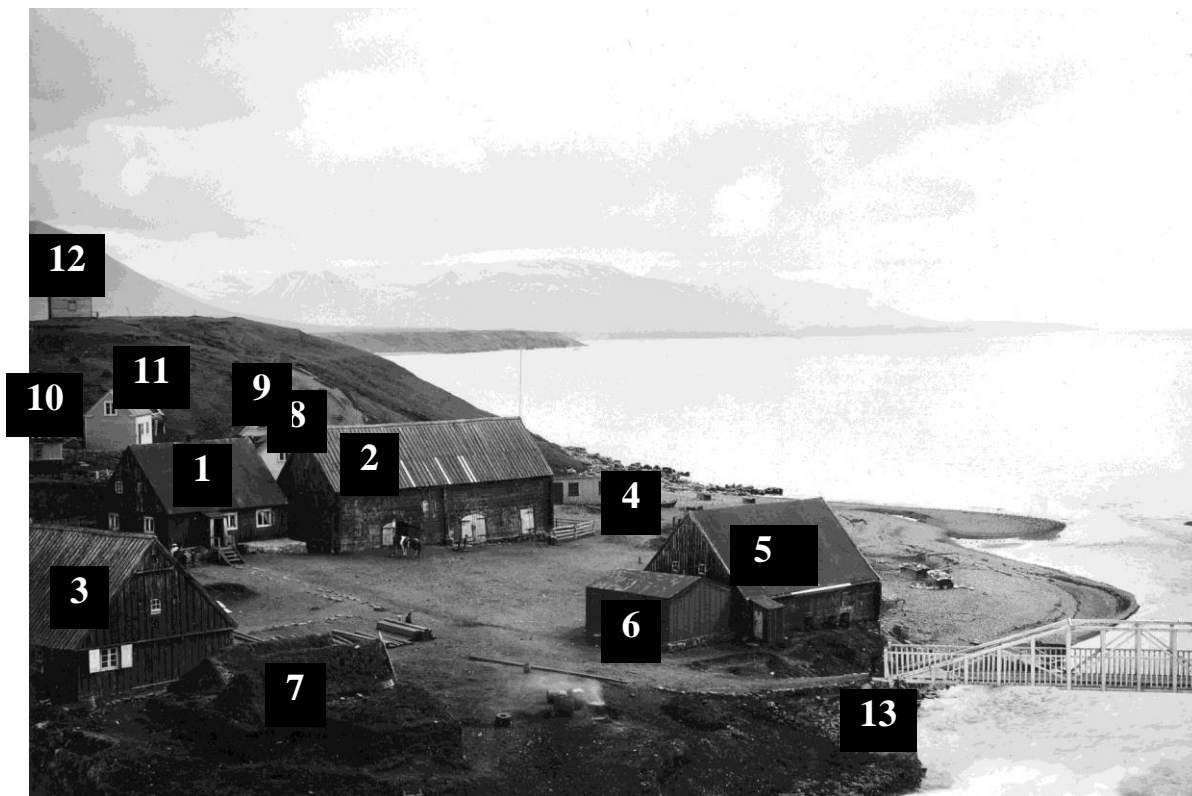


Mynd 5. Elsta þekkt ljósmyndin af Plássinu, tekin á tímabilinu milli 1890- 1900. Ljósmyndari Arnór Egilsson. Úr ljósmyndasafni HSK.

Elsta þekkt ljósmynd af Plássinu tekin rétt fyrir aldamótin 1900. Á myndinni má sjá íbúðarhúsin Sigurðarbæ og Braut. Sigurðarbær er horfinn en Braut stendur enn í mjög breyttri mynd. Efst á brekkubrúninni má sjá húsið Bakka í byggingu. Myndin sýnir vel gerð brúarinnar sem byggð var yfir Hofsá 1890 og skemmdist í óveðri 1925.

1. Faktorshúsið [1887-1].
2. Mjölhúsið/Kornhúsið, pakkhús [1887-4].
3. Krambúð, Konungsverslunarhús, Poppsverslun [1887-3].
4. Pöntunarskúrar, fiskskúrar [1887-8].
5. Pakkhúsið/Salthúsið (stendur enn).
6. Sláturhús [1887-6].
7. Sjóbúð/þurrabúð [1887-7].
8. Vertshús/Ásgrímshús [1887-18].
9. Braut (stendur enn).
10. Sigurðarbær – íbúðarhús rifið um 1930 [1887-24].
11. Brú byggð 1890, fauk 1925 [1887-11].

Hofsós 1901-1907

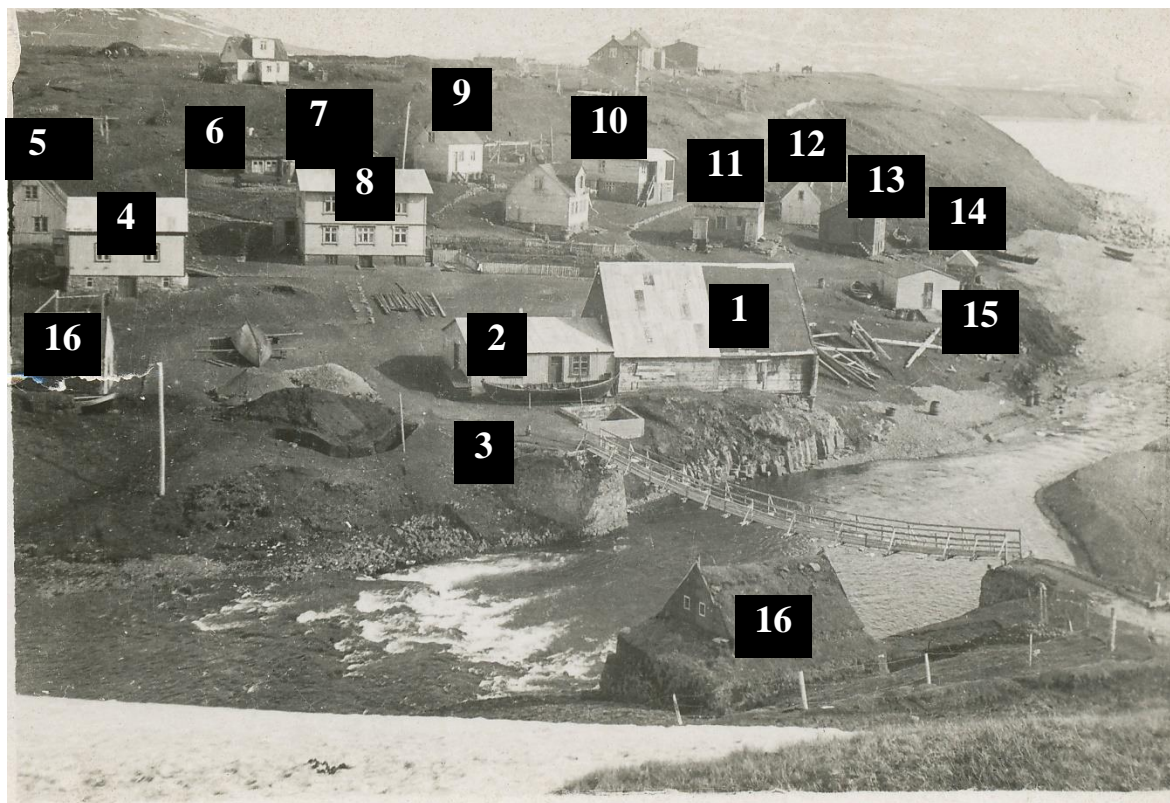


Mynd 6. Ljósmynd af Hofsósi um 1901 – 1907. Úr ljósmyndasafni HSK.

Ljósmynd sem tekin er einhvern tímann á tímabilinu 1901-1907. Hún sýnir íbúðarhúsin Sigurðarbæ, Hlíð, Síðu og Sólvang en þau tvö síðastnefndu standa enn, þó í breyttri mynd. Konungsverslunarhúsið eða Krambúðin er enn uppistandandi en hún brann árið 1907.

1. Faktorshúsið [1887-1].
2. Mjölhúsið/Kornhúsið, pakkhús [1887-4].
3. Krambúð, Konungsverslunarhús, Poppsverslun [1887-3].
4. Pöntunarskúrar, fiskskúrar [1887-8].
5. Pakkhúsið/Salthúsið (stendur enn).
6. Sláturhús [1887-5].
7. Sjóbúð/þurrabúð [1887-9].
8. Sólvangur – íbúðarhús (stendur enn).
9. Hlíð – íbúðarhús [1887-31].
10. Sigurðarbær – íbúðarhús [1887-24].
11. Síða – íbúðarhús (stendur enn).
12. Fundahúsið. Utan skráningarsvæðis.
13. Brú byggð 1890, fauk 1925 [1887-11].

Hofsós 1925



Mynd 7. Ljósmynd sem tekin er 1925. Á henni sést hengibrú sem sett var til bráðabirgða á Hofsá eftir að timburbrúin frá 1890 fauk í ofsaveðri 1925. Ljós. Úr ljósmyndasafni HSK.

Á ljósmyndinni hér að ofan sést bráðabirgðabrú sem sett var á Hofsá eftir að brúin frá 1890 fauk í miklu óveðri. Til vinstri við fjarstöpul gömlu brúarinnar má sjá að búið er að grafa fyrir stöpli nýju brúarinnar en hún var tekin í notkun 1925

1. Pakkhúsið/Salthúsið (stendur enn).
2. Sláturhús [1887-5].
3. Bráðabrigðabrú byggð 1925 þegar timbur brúin fauk [1887-11].
4. Poppverslun/Vilhelmsbúð (stendur enn á öðrum stað).
5. Ásgrímshús/Vertshús – gisting [1887-18].
6. Sigurðarbær – íbúðarhús [1887-24].
7. Bratttahlíð (stendur enn).
8. Baldurshagi, veitingahúsið Sólvík (stendur enn).
9. Síða (stendur enn).
10. Ás (stendur enn).
11. Braut stendur enn er mögulega komin 1857 [1887-19].
12. Hlíð – íbúðarhús [1887-31].
13. Brimnes (stendur enn).
14. Hjallur [1887-40].
15. Salthús, geymsla [1887-39].
16. Sjóbúð [1887-13].

Fornleifaskrá

Hofsós 1887-1

Sérheiti: Faktorshúsið

Tegund: Heimild

Hlutverk: Híbýli

Staðhættir

Íbúðarhús kaupmanns stóð að hluta á sama stað og húsið Baldurshagi (Sólvík) stendur í dag. Húsið stóð aðeins örfáa metra í norður frá stórru vöruskemmu, svokölluðu Korn- eða Mjölhúsi.

Lýsing:

Húsið er horfið og engin ummerki um það lengur.

Aðrar upplýsingar

Í húsavirðingu frá 1912 (Hsk. 449, fol.) er húsinu svo lýst: „Íbúðarhús: 14

½ al. langt 13 ¼ al. breitt 3 ¼ al. undir þakskegg. Sperrukjálki 9al. Á húsinu eru 9 gluggar í neðri hæð en 7 í lofti. Niðri eru 3 íbúðarherbergi. Í suðausturhorni er kontór 6x6 al. loftið er tvöfalt, neðra loftið er spjaldaloft, herbergið er allt málað, í því er ofn. Þar vestur af er gestastofa 6x7 al. betrekk og máluð, neðri hluti þiljanna er fyllingsþiljur eikarmálaðar. Í herbergi þessu er 1 ofn. Í norðvesturhorni er svefnherbergi 5x6 ¼ al. betrekk og málað, tvöfalt loft, spjaldaloft að norðan í herbergjum er 1 ofn. Þar austur af er eldhús 4x6 ¼ al. allt málað, þar er 1 eldavél mjög stór og í góðu lagi. Austur af eldhúsi er inngangur í húsið 1 ½ al. breiður 6 ¼ al. Langur. Þar austur af gangur uppá loft og búr 3x4 4/4 al. Á lofti eru 5 herbergi og þess utan breiður gangur og lítil kompa undir súð 3 herbergin eru máluð, á loftinu eru 2 ofnar, þar yfir er efstaloft óinnréttað 3 al. hátt í mæni; í öllu húsinu eru 3 ¼ al. undir loftinu. Í húsinu er 1 múrpípa í kjallaragólfi.

Grind hússins er öll úr 6“x6“ trjám, 9 sperrur, á sperrunum skarsúð úr 5/4“ borðum þar yfir borðapak og þar á tvöfaldur pappi. Klæðning að utan er plægð standklæðning listuð úr 1 ½“ borðum, tjörguð fyrir löngu síðan, en nú þar yfir máluð rauð. Við inngang hússins er lítill skúr. Fúi er nokkuð tilfinnanlegur í húsinu, einkum að norðan við fótstykkin, að öðru leyti er mjög góður viður í húsinu [...]. Undir nokkrum hluta hússins er kjallari steinlímdur, án útgangs, með 1 glugga. Stétt er í kringum húsið á 3 vegu.“

Óvíst er um byggingarár hússins en það er annað tveggja íbúðarhúsa sem sjást á teikningu frá 1857. Í lóðarleigusamningi frá 1857 milli kaupmannanna Jacob Holm og J. Thaae (Hsk 370 fol.) er húsið kallað íbúðarhús Holms og er þar nefnt annað íbúðarhús nokkra metra vestan þess. Seinast sést húsið á ljósmynd sem tekin var um 1910 en það mun hafa verið rífið 1921. Stétt sem afmörkuð var af steinum sést framan við húsið á ljósmyndum.



Mynd 8. Faktorshúsið [1887-1] á mynd sem tekin var milli 1901-1907. Úr ljósmyndasafni HSk.

Hofsós 1887-2

Tegund: Heimild

Hlutverk: Híbýli

Staðhættir

Á teikningu af Hofsósi frá 1857 er íbúðarhús nokkra metra vestur af Faktorshúsinu [1887-1].

Lýsing

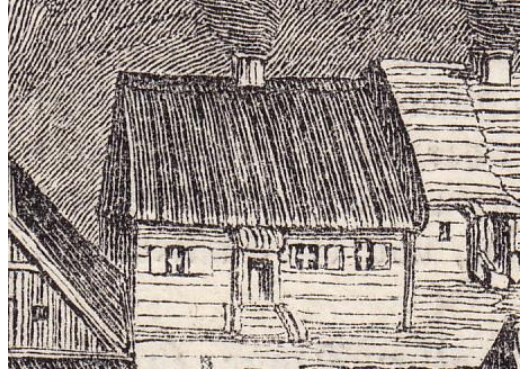
Húsið er horfið og engin ummerki um það lengur.

Þarna er nú

Aðrar upplýsingar

Húsið var úr timbri, mögulega bjálkahús, og virðist hafa verið svipað að gerð og Faktorshúsið nema hvað á þaki var rennisúð en skarsúð á Faktorshúsinu. Óvíst er um byggingarár hússins en það er annað tveggja íbúðarhúsa sem sjást á teikningu frá 1857. Í virðingu húsanna í Plássinu frá 1748 er talað um Undir kaupmanns hús, en ekki er

hægt að fullyrða að um sama hús sé að ræða. Hússins er einnig getið í lóðarleigusamningi frá 1857 milli kaupmannanna Jacob Holm og J. Thaaes (Hsk 370 fol.). Húsið var rífið á síðari hluta 19. aldar og er horfið á elstu ljósmynd sem til er af Plássinu frá því um 1900. Þarna stóð síðar verslunarhús Popp sem byggt var 1907. Þarna er nú bílastæði.



Mynd 9. Vestara íbúðarhúsið [1887-2] sem sést á teikningu frá 1857. Teikn. frá 1857 í eigu HSk.



Mynd 10. Krambúðin [1887-3] á mynd frá því um 1900. Framan við og nær á mynd er sjóbúð [1887-9]. Úr ljósmyndasafni. HSk.

Hofsós 1887-3

Sérheiti: Krambúð, Sölubúð, Konungsverslunarhús, Poppverslun

Tegund: Heimild

Hlutverk: Verslun

Staðhættir

Sölubúðin eða krambúðin lá nyrst í Plássinu um 15m sunnan Hofsár. Þarna stendur núna

Lýsing

Húsið er horfið og engin ummerki um það lengur.

Aðrar upplýsingar

Byggingin hýsti verslun og vörugeymslu og lá austur-vestur, þvert á stefnu flestra húsanna í plássinu. Hússins er getið í úttekt frá 1758 (Rigsarkivet. 571) en byggingarár þess er óþekkt. Árið 1880 keypti kaupmaðurinn Ludvig Popp Hofsóskaupstað og rak verslun í húsinu. Poppverslun brann að mestu þann 17. janúar 1907. Þann 1. maí sama ár var, að beiðni Christan Popp kaupmanns, gerð brunavirðing á

húsinu.

Í brunavirðingunni (Hsk. 449, fol.) segir: „Eftir ósk hr. kaupmanns Chr. Popp á Sauðárkróki, erum við undirskrifaðir: ég hreppstjóri Jón Konráðsson í Bæ og ég trésmiður Gísli Páll Sigmundsson á Ljótstöðum staddir í Hofsósi til þess að gjöra lýsingu á Sölubúð L. Popp

verslunar á Hofsósi svo og til þess að meta og virða sölubúð þessa til peningaverðs eins og hún var áður en brann þann 17. jan. s.l. Lýsing þessi og virðing getum við ekki gjört nákvæmlega þar eð við verðum að gera það eftir minni, en þess skal getið að við vorum húsinu vel kunnugir.

Húsið var að stærð 24 x 13 álnir. Með hér um bil 12 sperrum og var sperrukjálki ca 11 álnir og stoðarhæð ca 3 ¼ ál. Grind hússins sperrur, stoðir, bitar og fótstykki voru úr ca 6 x 6 trjám. Utan á grind hússins var klæðning úr borðum sem var bikað utan með tjöru. Á sperrur var sett skarsúð úr borðum og þar yfir sett borða þak sem var einnig bikað utan. Niðri var húsið þiljað sundur, þannig að ytri endi þess 10 x 13 álnir, var notað sem pakkhús og í þeim enda var afþiljað herbergi (kontor) í pakkhúsi þessu var stigi til lofts. Suðurendi hússins 14 x 13 álnir var innréttuð fyrir sölubúð með skápum, hillum og skúffum og diskum. Þessi hluti hússins var allur málaður. Á húsinu niðri voru 6 gluggar með 6 rúðum hver 3 gluggar minni. Uppi á lofti voru 2 gluggar með 6 rúðum hver. Tvær útidyr voru á húsinu, aðrar á sölubúðinni og hinar á pakkhúsinu. Á lofti hússins var þiljað í sundur, og á suðurenda loftsins var slegið upp hillum til geymslu fyrir varning, yfir þessum parti var einnig annað loft (efra loft). Þrátt fyrir það þó hús þetta væri orðið mjög gamalt var talsvert af viðum þess lítt fúíð og jafnvel sumt ófúíð einkum aflviðir sem voru svo mjög efnismiklir og sérstakl. viðgóðir. Þannig útlítandi eins og við höfum lýst húsi þessu eins og það var fyrir brunann þ. 17. jan. virðist okkur húsið hæfilega virt peninga á kr. 2150.00. Þessa okkar lýsingu og virðingu höfum við gjört eftir okkar bestu sannfæringu eftir því sem við getum best munað.

Hofsósi 1. maí 1907, J. Konráðsson, Gísli P. Sigmundsson.“

Í dómabók Skagafjarðarsýslu 1907 er brunanum gerð skil, aðdraganda hans og eftirmálum. Í þeirri lýsingu er þess getið að búðin hafi brunnið að fullu en að hluti pakkhúss hafi staðið eftir minna skemmdur. Á textanum má skilja að um tvö aðskilin hús sé að ræða. Þarna er þó verið að tala um sama húsið því ekkert annað vöruhús brann í eldinum. Hinsvegar brann fjós [1887-21] sem sagt er bak við verslunarhúsið og kviknaði í sjóbúð [1887-9] sem lá skammt vestan þess. Á ljósmynd frá 1910 er húsið horfið og ný, smærri sölubúð komin skammt vestan Faktorshússins [1887-1].

Hofsós 1887-4

Sérheiti: Kornhúsið, Mjölhúsið

Tegund: Heimild

Hlutverk: Geymsla

Staðhættir

Kornhúsið lá eina tvo-þrjá metra suður af Faktorshúsinu, í bíla-planinu austur af þar sem nú stendur húsið Baldurshagi/Vei-tingahúsið Sólvík.

Lýsing:

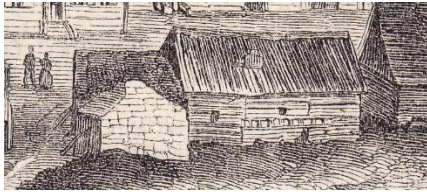
Húsið er horfið og engin ummerki um það lengur.

Aðrar upplýsingar



Mynd 11. Kornhúsið [1887-4] á mynd sem tekin var milli 1901-1907. Úr ljósmyndasafni HSk.

Húsið sést fyrst á teikningu frá 1857 og einnig á ljósmyndum. Í fornleifaskrá frá 2001 (bls. 60) segir „Hús þetta var rífið 1914, viðurinn fluttur til Akureyrar, og að sögn notaður þar í bryggju, heimild Sverrir Magnússon, sonur Magnúsar Jóhannssonar læknis á Hofsósi. Þarna liggur nú gatan niður í Plássið, og hefur hún verið hækkuð um 2-3 m frá því sem var.“



Mynd 12. Sláturhúsið í Hofsósi á mismunandi tímum. Húsið var áfast Pakkhúsinu að norðan. Myndin lengst til vinstri sýnir byggingu, líklega sláturhúsið, eins og það var áður en það var rífið á síðari hluta 19. aldar. Þessi bygging gæti þó hafa haft fjölbættari tilgang. Minni byggingin vinstra megin á mynd er Beykishúsið [1887-7]. Á mynd í miðju er sláturhúsið eins og það var í upphafi 20. aldar en á myndinni lengst í hægri er það eins og það var 1925. Framan þess er svo steinseypt þró [1887-6] sem notuð var undir gor. Teikning og ljósmyndir í eigu HSK.

Hofsós 1887-5

Tegund: Heimild

Hlutverk: Sláturhús, óþekkt

Staðhættir

Sláturhús var norðan við Pakkhúsið.

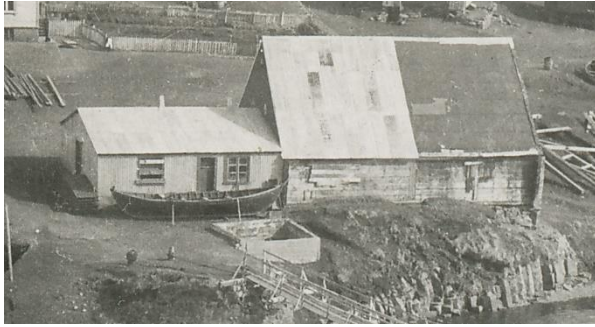
Lýsing

Húsið er horfið og engin ummerki um það lengur.

Aðrar upplýsingar

Elsta heimild um sláturhús í Hofsósi er virðing frá 1758 (Rigsarkivet. 571). Þar er sláturhúsið nokkuð vegleg timbur bygging, um 8x12m að stærð og snéri norður-suður. Í lóðaúttekt 1861 (HSk 370 fol.) er húsið talið með beykishúsinu svokallaða. Húsið sést á teikningu frá 1857 og virðist hafa verið skipt upp í tvö aðskilin rými. Bygging sem virðist nokkuð annarrar gerðar er áföst, eða skammt frá sláturhúsinu á 1857 teikningunni. Leiða má líkum að því að þar sé um að ræða Beykishúsið en það hefur snúið austur-vestur, þvert á sláturhúsið.

Á mynd sem tekin er skömmu fyrir aldamótin 1900 er stóra timburbyggingin horfin og sláturhúsið orðið mun minni bygging fast upp við norðurstafn Pakkhússins, og snéri austur-vestur, þvert á stefnu Pakkhússins. Upp úr 1910 er nýtt sláturhús byggt upp við norður gaffl pakkhússins og snéri það norður-suður líkt og Pakkhúsið. Á mynd frá 1925 má sjá að framan við bygginguna er steinseypt þró sem mun hafa verið notuð undir gor. Þessi bygging er líklega aflögð vantar ár um þegar nýtt sláturhús var byggt á suðurbakka Hofsósa. Húsið er horfið af myndum um 1950.



Mynd 13. Steyp þró sést frammi á klettum hægra megin við brúarendann. Úr mynd frá 1925 í ljósmyndasafni HSk.

Hofsós 1887-2-6

Tegund: Heimild

Hlutverk: Gorþró

Staðhættir

Steipt þró sést um 5m vestan sláturhússins við Pakkhúsið á mynd frá 1925.

Aðrar upplýsingar

Upp úr 1910 var sláturhúsið endurbyggt norðan við, áfast Pakkhúsinu. Um 5m vestan sláturhússins var steinsteipt þró sem mun

hafa verið þró fyrir þann gor sem til féll við slátrun. (Heimild: úr fornleifaskrá Hofsóss 20018, bls. 84, haft eftir heimildamanni Jakobi Einarssyni á Brekku).

Hofsós 1887-7

Sérheiti: Beykishúsið, Beykisbúðin

Tegund: Heimild

Hlutverk: Verkstæði, verslun, híbýli

Staðhættir

Í lóðaúttekt frá 1857 er svokallað Beykishús talið með sláturhúsinu við norðurstafn Pakkhússins.

Aðrar upplýsingar

Húsinu er fyrst lýst í úttekt 1758 (Rigsarkivet. 571) og er þá sagt um 6x6m að stærð. Húsið sést mögulega á teikningu frá 1857. Á teikningunni er óljóst hvort húsið er beinlínis áfast



Mynd 14. Bygging sem sýnd er á teikningu af Hofsósi frá 1857, líklega beykishúsið og sláturhúsið hægra megin við það.

sláturhúsinu en það er í það minnsta skammt frá norðurhlið þess. Á teikningunni virðist húsið timburbyggt en vestur gafll hlaðinn, annað hvort úr steinum eða torfi. Í Dómsmálabók Héraðspings Hofsóskaupstaðar frá 21. febrúar 1787 er tekið fyrir eldsvoðamál í Hofsóskaupstað að beiðni verslunarstjóra hr. Stiens. Eldsvoðinn hafði orðið í svokallaðri Beykisbúð. Eldsupptök voru ókunn en lykla að búðinni hafði beykirinn Peter Andersen. Eldurinn kom upp fyrir miðju húss. Húsið brann mest að sunnanverðu en að norðan verðu var brotið burtu plankverkið sem var á milli krambúðarinnar og beykisbúðarinnar og á hana sjálfa var brotið gat.

Þarna virðist Beykisbúðin áföst krambúð og því óvíst hvort um sama hús er að ræða og var við sláturhúsið í 1857 úttektinni. Húsið hefur horfið á svipuðum tíma og sláturhúsið, einhvern tímann milli 1860 og 1900.

Hofsós 1887-8

Sérheiti: Þurrfiskhús, Pöntunarskúrar

Tegund: Heimild

Hlutverk: Verslun, geymsla

Staðhættir

Skúrararnir stóðu skammt ofan fjöruborðs um 15m sunnan Kornhússins [1887-8].

Lýsing

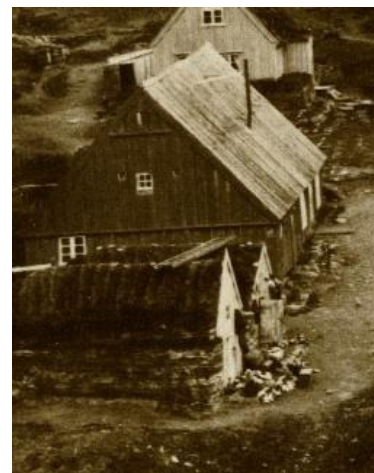
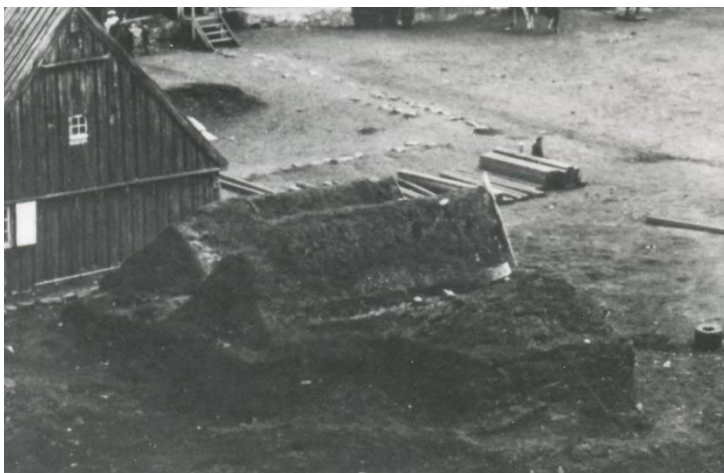
Byggingin er horfin og þarna er nú sandfjara.

Aðrar upplýsingar

Eftir að Kaupfélag Fellshrepps tók við verslun á Hofsósi um 1920 voru skúrararnir notaðir sem geymsla en voru þar áður fiskhús fyrir Poppverslun. Á mynd sem tekin er rétt fyrir 1900 sést stakur skúr rétt ofan fjöruborðs syðst í Plássinu. Á mynd sem tekinn er milli 1901-1907 hefur skúrin verið tvöfaldaður að stærð. Skúrararnir sjást á mynd sem tekin var um 1910 en eru horfnir á mynd frá 1925.



Mynd 15. Pöntunarskúrararnir á ljósmynd frá ca. 1901-1907.



Mynd 16. Sjóbúð [1887-9] var skammt vestan við Krambúðina svokölluðu. Myndin til vinstri er tekin á tímabilinu 1901-1907 en sú til hægri er tekin skömmu fyrir aldamótin 1900.

Hofsós 1887-9

Tegund: Heimild

Hlutverk: Sjóbúð, híbýli/þurrabúð

Staðhættir:

Torf og grjóthlaðin sjóbúð með tveimur burstum stóð rétt um 10-15m norðaustan við göngu-brúna á Hofsá, líklega fast norðan við þar sem nú stendur sýningarhús Vesturfarasetursins.

Lýsing

Svæðið hefur nú verið sléttað og engin ummerki um byggingarnar.

Aðrar upplýsingar

Hússins er fyrst getið í lóðaleigusamningi frá 1861 (Hsk 370, fol.) þar sem segir: „Smásölubúðin, á milli áðurnefnds íbúðarhúss Holms [Faktorshússins] og tveggja torfhúsa við

ána, eign hr. afgreiðslumanns Eriksens“. Í virðingu verslunareigna frá 1912 (HSk 449, fol.) er getið um sjóbúð úti við ána. Húsin sjást á teikningu frá 1857 og eru þar nokkuð óvenjulegar braggalaga byggingar á bökkum Hofsfár, fast vestur af Krambúðinni. Líklega er um sömu hús að ræða en augljóst að teiknarinn hefur ekki verið viss um hvernig túlka skyldi byggingar úr torfi. Á elstu ljósmynd (mynd 7) af Plássinu (ca. 1890-1900) má sjá torfbæ með tveimur burstum sem hafa snúið í suður, en á ljósmynd sem sýnir staðinn einhvern tímann á tímabilinu 1901-1907 er kominn smá kofi áfastur vestan til og einnig kofatóft bak húsanna. Á ljósmynd frá 1925 er einungis önnur burstin eftir en bátur er geymdur í tóft vestara hússins. Húsið er horfið á mynd frá því um 1930.



Mynd 17. Þrjár ljósmyndir af Poppverslun eða Vilhelmsbúð. Á myndinni lengst til vinstri er húsið nýreist sem verslunarhús eftir að gamla Poppverslunin brann, 1907. Á mynd í miðju sést húsið eftir að það var flutt upp á Bakkann vestan Skólavegar. Á myndinni lengst til hægri er húsið eins og það er nú í dag.

Hofsós 1887-10

Sérheiti: Poppverslun, Vilhelmsbúð

Tegund: Heimild

Hlutverk: Verslun

Staðhættir

Húsið stóð rétt um 5m vestan við þar sem nú er húsið Svalbarð.

Lýsing

Húsið er horfið og þarna er nú sléttað bílaplan.

Aðrar upplýsingar:

Þegar Poppverslunin í gamla Konungsverslunarhúsinu brann árið 1907 var annað og minna verslunarhús reist rétt austan rústanna. Í fornleifaskrá frá 2001 (bls. 82) er húsið talið eitt þeirra húsa sem flutt voru úr Grafarósi 1915, en samkvæmt ljósmynd sem tekin var milli 1907 og 1911 er húsið komið fyrir. Í virðingu 1912 var húsið sagt nýlega reist en í virðingu 1913 er það sagt 6-7 ára gamalt. Húsið hósti fyrst verslun Popp þangað til að Eggert Jónsson kaupmaður eignaðist það 1912. Árið 1915 selur hann Sameinuðu Íslensku Verslununum húsið og 1927 keypti Vilhelm Erlendsson það (HSk. 376 fol.). Var það eftir það kallað Vilhelmsbúð. Húsið var flutt af grunni sínum milli 1950-60 og stendur nú norðan Skólabrautar, um 10m norðaustur af húsi björgunarveitarinnar á Skólagötu 1. Húsið hefur nýlega verið gert upp og því breytt nokkuð.



Mynd 18. Göngubrúin [1887-11] yfir Hofsa. Á vinstri myndinni má sjá gömlu timburbrúna eins og hún leit út um 1910. Úr ljósmyndasafni HSK???. Á hægri myndinni sést brúin [1887-41] eins og hún lítur út 2018.

Hofsós 1887-11

Tegund: Heimild

Hlutverk: Brú

Staðhættir

Brú var yfir Hofsaána um 15m norðan við gamla Pakkhúsið/Salthúsið, um 5m suður af brúnni sem nú er á ánni.

Lýsing

Brúin var úr timbri og 35m löng.

Aðrar upplýsingar

Brúin var upphaflega úr timbri og var byggð 1890 en fauk í ofsaveðri 1925 og sama ár var steypa brúin sem enn stendur byggð nokkrum metrum norðan við. Í millitíðinni var hengibrú sett á ána til bráðabirgða og sést hún á mynd nr. 3. Um tilurð og framkvæmd brúarsmíðarinnar má lesa sér frekar til um í Skagfirðingabók 1977, bls. 58-183, Skagfirskum annál 1847-1947, 419 og Sýslunefndarsögu Skagafjarðar, bls. 76-77. Engin ummerki fundust um hlöðnu brúarstöplana undan gömlu brúnni sem sjá má á mynd 20.

Hofsós 1887-12

Tegund: Gata

Hlutverk: Leið

Staðhættir

Götur liggja frá brúnni yfir Hofsa sunnan ár upp á brekkuna á tveimur stöðum. Þær sjást enn á ská í brekkunni ofan við Vesturfarasetrið.

Aðrar upplýsingar

Göturnar sjást ekki á ljósmynd frá því um 1910 en eru á mynd sem tekin er milli 1920-1925. Þær liggja frá göngubrúnni yfir Hofsa upp á Brekkuna.

Hofsós 1887-13

Tegund: Heimild

Hlutverk: Sjóbúð

Staðhættir

Sjóbúð var staðsett um 5-10m norðvestan við steinsteypu brúna á Hofsa, vestan ár.

Lýsing

Þarna hefur verið sléttað og byggingin með öllu horfin.

Aðrar upplýsingar:

Í skjali frá 1918 er lýst mörkum leigulóðar sjóbúðar sem þá var nýbyggð. Húsið var í eigu Margrétar Guðmundsdóttur á Brekku. Sjóbúðin sést á myndum frá 1925, torf og grjóthlaðið hús með timburþili til suðurs. Á mynd sem tekin er milli 1945-1950 er bygging á svipuðum stað en einungis með torfvegg á einn veg. Líklega er það sama húsið en ekki er vitað hvaða tilgangi það hefur þá þjónað. Húsið er horfið um 1950.



Mynd 19. Ljósmynd frá 1925 sem sýnir sjóbúðina [1887-13] sem var norðvestan við brúarsporðinn.

Hofsós 1887-14

Tegund: Heimild

Hlutverk: Sjóbúðir

Staðhættir

Þrjár Sjóbúðir voru í einu húsi austast í plássinu fast neðan við íbúðarhúsið Hlíð þar sem húsið Sæberg stendur nú.



Mynd 20. Sjóbúðirnar þrjár [1887-14] fyrir miðri mynd. Myndin er tekin 1907-11 og í eigu Þjóðminjasafns Íslands.

Aðrar upplýsingar

Í mati á virði húsa í Hofsósplássi 1912 (Hsk 449, fol) eru taldar upp þrjár sjóbúðir, fyrir utan torfhúsið sem var norðvestast í Plássinu úti við Hofsá. Þar segir: „Í virðingu sem gerð var á eignum Poppverslunar segir: 3 sjóbúðir undir einu risi: Húsið er allt 15x6 al. Húsinu er skift með 2 skilrúmum niðri og uppi, loft í öllu húsinu er úr 5/4 borðum. Framhlið og ½ stafnar

úr timbri. Aflviðir úr 4x4 trjám. Torfþak og torf stafnar að neðan. 6 gluggar alls. 3 dyr. Húsið lítið fúíð og allstæðilegt, fárra ára gamalt.“ Í virðingargjörð 1913 er því við bætt að húsinu sé skipt í þrjú hólf og þar hafi hafst við þrjár skipshafnir. Húsið er þar sagt 15-20 ára gamalt.

Sjóbúðin sést á mynd (mynd 22) sem tekin af sjó einhvern tímann á tímabilinu 1907-11. Húsið er horfið á mynd sem tekin var 1925. Þá stendur húsið Sæberg á sama stað en það er reist 1925.

Hofsós 1887-15

Tegund: Heimild

Hlutverk: Óþekkt, sjóbúð

Staðhættir

Á ljósmynd frá ca. 1907-1910, sést torfhús með tveimur burstum rétt ofan fjöruborðs syðst og austast í Plássinu, rétt neðan við þar sem húsið Sæberg stendur nú.

Aðrar upplýsingar

Á mynd sem tekin er milli 1930-1935 er einungis ein burst eftir en húsið er horfið á myndum eftir 1950. Útlit húsanna og staðsetning benda til að þetta hafi verið sjóbúðir en ekki

er víst í hvers eigu þær voru.



Mynd 21. Sjóbúð [1887-15]. Úr mynd sem tekin er um 1910. Ljósmyndari Gunhild Augusta Thorsteinsson mynd í vörslu Þjóðminjasafns Íslands.



Mynd 22. Mynd af Hofsósi sem tekin er um 1930. Sambyggðir sjóbúðar- og fiskverkunarskúrar [1887-16] sjást áfastir vestan Gamla Kaupfélagshússins vinstra megin á mynd. Sá hluti lengjunnar sem nær er á mynd var horfinn um 1950 en skúrarnir næst húsinu voru þar þangað til að húsið var gert upp um 2000. Framan við húsið er svo bryggja [1887-34]. Ljós. í eigu HSk.

Hofsós 1887-16

Tegund: Heimild

Hlutverk: Sjóbúðir, fiskverkun

Staðhættir

Húsallengja var áföst Gamla Kaupfélagshúsinu, að vestanverðu.

Aðrar upplýsingar

Fyrsta byggingin vestan Sands sést á mynd sem tekin er ca. 1925 en hún var ekki samföst húsinu. Á fimmta áratug aldarinnar var nokkuð stæðileg lengja samfastra húsa vestan Sands, vöruskemmur og sjóbúðir. Í fornleifaskrá frá 2001 (bls. 75) er haft eftir heimildamanni (Jakobi Einarssyni á Brekku) að þetta hafi verið járnklæddir skúrar, flestir með risi. Í skúrunum var verkaður saltfiskur allt til 1942. Þeir munu hafa verið rifnir á tímabilinu 1945-1950. Vestustu skúrarnir eru horfnir á mynd sem tekin er einhvern um 1950. Gamla Kaupfélagshúsið var byggt 1910 og þá eign Ólafs H Jenssonar og Jóns Björnssonar og var það íbúðarhús en auk þess rekin í því verslun og fiskverkun og vörugeymslur voru í viðbyggingum. Árið 1922 keypti Kaupfélag Fellshrepps húsið og reksturinn og rak verslun þar áfram. Miklar endurbætur voru gerðar á húsinu 1995 og þar er nú sýning um líf Vesturfaranna (Úr drögum að Byggðasögu Skagafjarðar).

Hofsós 1887-17

Tegund: Heimild

Hlutverk: Óþekkt, sjóbúð

Staðhættir

Á skipulagskort frá 1934 er sýnd frístandandi bygging um 10m vestur af sjóbúðalengjunni við Gamla kaupfélagshúsið. Þessi bygging sést einnig á mynd sem tekin er milli 1955-60. Húsið sést ekki á mynd sem tekin er um 1925 og það er því líklega byggt eftir þann tíma.



Mynd 23. Mynd frá 1940-50. Bygging, líklega sjóhús [1887-17] sést á ská í forgrunni myndar. Myndin er í eigu HSK.

Hofsós 1887-18

Sérheiti: Vertshús, Ásgrímshús

Tegund: Heimild

Hlutverk: Híbýli

Staðhættir

Svokallað Ásgrímshús eða Vertshús stóð við bug á Hofsánni nyrst í Plássinu, austan við Krambúðina á svipuðum stað og húsið Svalbarð stendur nú.

Lýsing

Byggingin er alveg horfin.



Mynd 24. Ásgrímshús sést þarna afan við Krambúðina. Myndin er tekin um 1900. Ljós. í vörslu HSK.

Aðrar upplýsingar

Húsið var byggt um 1860. Það sést fyrst á ljósmynd sem tekin er um 1900. Húsið sést á ljósmyndum frá því um 1925-30 en hefur annað hvort verið rifíð áður eða þegar húsið Svalbarð var reist á sama stað 1930.

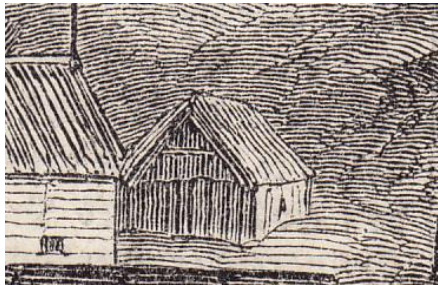
Um húsið segir í húsavirðingu frá 1912:
 „Ásgrímshús: 11 ¼ x 18 ¼ al. 3 ¾ hátt undir þakskegg, hæð í mæni 8 al. frá fótlista. Niðri í húsinu eru 4 herbergi, þar af 2 stofur betreктar og málaðar. Á lofti eru 3 herbergi og gangur. Austur af

húsinu er skúr sem gerir eldhús að nokkru leyti; og svo útgang. 11 gluggar eru alls á húsinu. Því fylgja 2 ofnar og 1 eldavél, 1 múrpípa er í húsinu. Grind hússins er úr [...] trjám. Standklæðning að vestan úr ¾ borðum. Á húsinu er timburþak og þar á tjörupappi. Í 2 stofunum eru tvöföld loft. Undir nokkru af húsinu er kjallari með 1 útgangi og 1 glugga. Á vesturhlið hússins eru útidyr. Húsið er 52 ára frá því það var fyrst byggt en hefur verið endurbætt síðan að nokkru leyti t.d. sett fótstykki fyrir nokkrum árum. Fúi er talsverður í húsinu, einkum klæðningu og víðar.“

Hofsós 1887-19

Tegund: Heimild

Hlutverk: Híbýli?



Mynd 25. Óþekkt timburhús [1887-19] sem hefur staðið á svipuðum stað og húsið Braut stendur nú. Teikn. frá 1857 í eigu HSK.

Staðhættir

Á teikningu frá 1857 má sjá hús bak við Kornhúsið svokallaða.

Aðrar upplýsingar

Húsið virðist hafa verið timburhús og snúið austur-vestur. Útlit hússins gæti bent til að um íbúðarhús sé að ræða. Þetta hús hefur staðið á svipuðum stað og húsið Braut stendur nú en ekki er hægt að fullyrða að um fyrirrennara þess sé að ræða. Ef svo er er Braut elsta húsið í Plássinu að undanskildu Pakkhúsinu. Í úttekt á verslunarstaðnum frá

1758 (Rigsarkivet 571) er talað um Undir kaupmannshúsið og Vinnumannahúsið og kann vera að þarna sé um að ræða annaðhvort þeirra.

Hofsós 1887-20

Tegund: Heimild

Hlutverk: Óþekkt, híbýli? kokkahús?

Staðhættir

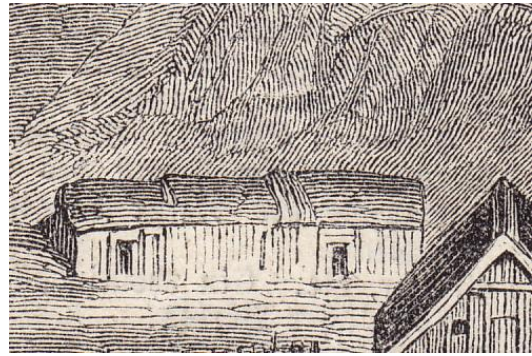
Á teikningu frá 1857 er sýnt aflanget þrískipt hús norðaustast í plássinu. Stóð á svipuðum stað og Árbakki stóð síðar.

Lýsing

Húsið er löngu horfið sem og húsið Árbakki og ekkert að sjá á svæðinu.

Aðrar upplýsingar

Óvíst er hvaða tilgangi húsið hefur þjónað en það hefur verið úr timbri, legið norður-suður og með tvennum dyrum. Engir gluggar eru sýndir á framhlið byggingarinnar. Í virðingu staðarins frá 1758 (Rigsarkivet 571) er talað um kokkahús, sem af lýsingu mun hafa verið fremur langt og mjótt sem gæti átt við byggingu líka þessari. Hinsvegar er ekki að sjá reykhnálf á húsinu á 1857 teikningunni.



Mynd 26. Bygging sem sýnd er á teikningu frá 1857. Gæti mögulega verið hús sem getið er í úttekt frá 1758. Teikn. í eigu HSk.

Hofsós 1887-21

Tegund: Heimild

Hlutverk: Fjós, garður

Staðhættir



Mynd 27. Bygging sem sýnd er á teikningu frá 1857. Er líklega fjós [1887-21] sem brann um leið og Poppsveslun brann 1907. Teikn. frá 1857 í eigu HSk..

Á teikningu frá 1857 er sýnd fremur hrúgaldsleg bygging skammt norðan við Krumbúðina. Augljóslega er um að ræða torfbyggingu en á henni eru engir gluggar en dyr fyrir miðri vestur langhlið. Afgirtur garður er sýndur fast austan hússins. Í samningi um lóðaleigu frá 1861 er getið tveggja torfhúsa við ána í eigu Eriksens afgreiðlumanns. Er þar líklega um að ræða sjóbúð [1887-9] og þessa byggingu. Í dómabók frá 1907 er brunanum sem varð í verslunarhúsi Popps kaupmanns lýst. Þar segir að einnig hafi kviknað í fjósi sem var bak við verslunarhúsin en tekist hafi að slökkva í sjóbúðinni norðan þeirra. Fjósið mun hafa brunnið að miklu leyti.

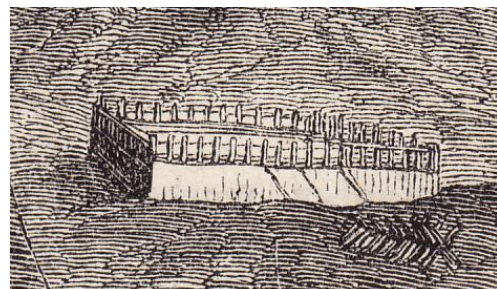
Hofsós 1887-22

Tegund: Heimild

Hlutverk: Matjurtagarður, rétt?

Staðhættir

Á teikningunni frá 1857 má sjá fremur gerðarlega girðingu rétt ofan fjöruborðs austast í Plássinu. Af myndinni er óljóst hvort þarna kunni að vera um torfgirðingu að ræða en hluti hennar hefur verið



Mynd 28. Matjurtagarður eða rétt [1887-21] sem sést á teikningu frá 1857. Teikn. frá 1857 í eigu HSk..

úr timbri. Þarna gæti hafa verið rétt eða matjurtagarður. Engin ummerki þessa mannvirkis sjást nú.



Mynd 29. Þurrabúðin Nöf stóð á sama stað og húsið sem sést á myndinni til vinstri, sú mynd var tekin 2000. Nú stendur þarna nýtt hús á sama grunni eins og sjá má á myndinni til hægri.

Hofsós 1887-23

Sérheiti: Nöf

Tegund: Heimild

Hlutverk: Híbýli, þurrabúð

Staðhættir

Bærinn Nöf stóð þar sem nú er nýuppgert hús, rétt ofan við Norður hafnargarðinn. Nú stendur nýtt hús byggt með gömlu lagi skammt sunnan þar sem Nafarbærinn stóð.

Aðrar upplýsingar

Nafar er fyrst getið í Jarðabók Árna og Páls (255) en þar stendur „Dýrleikinn í heimajörðinni. Þetta er þurrabúð og lifir maðurinn á sjófangi alleina og hefur öngva grasnyt og ekkert kvikfje. Búðarleiga er xx álnir. Betalast í landaurum heim til landdrottins.“ Árið 1907 var húsið lítið meira en hreysi en hafði verið endurbyggt þegar það brann síðan 1941. (Drög að byggðasögu Skagafjarðar,). Húsið sést á ljósmynd frá 1925.

Hofsós 1887-24

Sérheiti: Sigurðarbær

Tegund: Heimild

Hlutverk: Híbýli

Staðhættir

Íbúðarhús stóð á svæðinu milli húsanna Háaskála og Bröttuhlíðar, í brekku ofan við kaffihúsið Sólvík.

Aðrar upplýsingar

Húsið hefur verið byggt einhvern tímann á tímabilinu 1890-1900 þar sem það sést á mynd sem er tekin rétt fyrir



Mynd 30. Svokallaður Sigurðarbær sést á mynd sem tekin var af Hofsósi um 1910. Húsið er vinstra megin á mynd, tvíbursta og ljóst að lit. Ljósmyndari Gunhild Augusta Thorsteinsson mynd í vörslu Þjóðminjasafns Íslands.

aldamótin 1900. Þarna bjuggu Sigurður Marteinn Jónsson og Sigríður Pétursdóttir (Haraldur Jóhannsson, 2011, 115). Á ljósmynd sem tekin var um 1910 sést að þetta er timburhús með tveimur burstum á nánast sama stað og húsið Háaskáli var reist 1928. Burstirnar vissu til suðurs en inngangur hefur verið á vestur langhlið. Á mynd frá 1928 sést að verið er að byggja Háaskála en á myndinni sést að hluti Sigurðarbæjar stóð þá enn milli Háaskála og Bröttuhlíðar og hefur líklega verið rifinn þetta sama ár.

Hofsós 1887-25

Tegund: Heimild

Hlutverk: Bryggja

Staðhættir

Í teikningu frá 1857 (mynd 6) má sjá litla timurbryggju í fjörunni austan Plássins. Bryggjan er horfin.

Hofsós 1887-26

Tegund: Steinn

Hlutverk: Óþekkt, minningarmark?

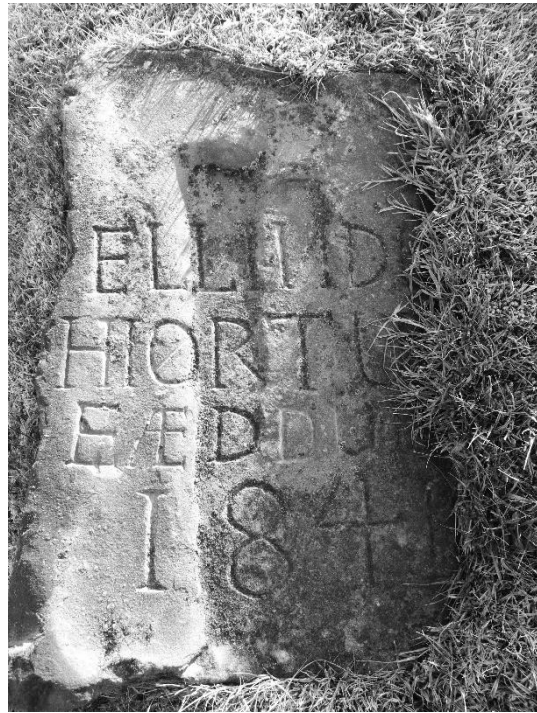
Staðhættir: Um 10 m í suðaustur frá Pakkhúsinu liggur steinn í grasflöt.

Lýsing

Steinninn er 40 x 60cm að stærð. Á hann er klappað: Ellindur Hjörtur fæddur 1841.

Aðrar upplýsingar:

Steinninn fannst í gólfi Pakkhússins þegar það var endurgert um 1990. Engar heimildir eru um hver klappaði þetta í steininn eða í hvaða tilgangi. Þó er ekki ólíklegt að þetta sé minningasteinn um Erlend Hjört Ingimundarson sem, skv. kirkjubókum, var fæddur 1839 en dáinn 1864. Erlendar er getið í manntali 1840 (manntal.is) en þá var hann tveggja ára og bjó á Akureyri eða „Eyjafjarðar höndlunarstað“. Þar bjó hann einnig í manntalinu 1850 en 1855 bjó hann á Höfða á Höfðaströnd. Samkvæmt manntali 1860 var hann fluttur með foreldrum sínu og bjó á Sæborg, einni þurrabúðanna á Bæjarklettum, norður af Hofsósi. Í umfjöllun Byggðasögu Skagafjarðar um byggðina á Bæjarklettum (VII bindi, bls. 414) segir: „Fyrsti maður, sem áreiðanlegar skjalfestar heimildir eru um í Sæborg, er hins vegar Ingimundur Eiríksson járnsmiður sem búið hafði á Höfða 1850-1859 og fluttist þá í þurrabúð í Sæborg, þar sem hann var með fjölskyldu sinni til 1863. Eftir það bjó hann 19 ár á Nöf við Hofsós, 1864-1883, þar sem hann stundaði smíðar og sjósókn“.



Mynd 31. Steinn með höggvinni áletrun austan gamla Pakkhússins.



Mynd 32. Stækkun úr mynd sem tekin var af Hofsósi um 1910. Þarna eru tveir skúrar sem getið er í virðingum. Vinstra megin á mynd er Ytri skúr [1887-27] og hægra megin fast við er Syðri skúr [1887-28]. Hægra megin á mynd er síðan veglegra hús sem virðist í byggingu [1887-29], mögulega vörugeymsla sem er sögð í smíðum 1905. Hofsóss 1907-1915. Ljósmyndari Gunhild Augusta Thorsteinsson. Ljósmynd úr safni Þjóðminjasafns Íslands.

Hofsós 1887-27

Sérheiti: Ytri skúr

Tegund: Heimild

Hlutverk: Óþekkt, vörugeymsla?

Staðhættir

Í virðingu á verslunareignum frá 1912 (HSk 449, fol.) eru taldir upp tveir skúrar úti í Hvammi. Á ljósmynd frá 1910 sjást skúrnir tveir skammt ofan fjöruborðs og hafa einungis verið um 2m á milli þeirra. Skúrinn sem kallaður er Syðri skúrinn var nokkru minni. Í virðingunni er honum lýst svo: „Syðri skúr úti hvammi: 6x6 al. 3 al hár, með battíngsgrind, járnklæðningu og járnþaki, þilgólf, 1 ar dyr 2 gluggar. Virðist ófúinn.“ Gamla kaupfélagshúsið (Vesturfarasetrið) sem enn stendur var byggt rétt vestan skúranna og sjást þeir á myndum fram um 1930.

Hofsós 1887-28

Sérheiti: Syðri skúr

Tegund: Heimild

Hlutverk: Óþekkt, vörugeymsla?

Staðhættir

Í virðingu á verslunareignum frá 1912 (HSk 449, fol.) eru taldir upp tveir skúrar úti í Hvammi. Á ljósmynd frá 1910 sjást skúrnir tveir skammt ofan fjöruborðs og hafa einungis verið um 2m á milli þeirra.

Aðrar upplýsingar

Skúrinn sem kallaður er Ytri skúrinn var stærri. Í virðingunni er honum lýst svo: Ytri skúr úti í hvammi: 8x6 al. 3 ¾ al. Hár timburklæddur með borðþaki og pappa yfir. Þakið er talsvert skemmt af fúa, grind og klæðning ófúin. Einar dyr og 2 gluggar. Húsið Sandur var byggt rétt vestan skúranna og sjást þeir á myndum fram um 1930.

Hofsós 1887-29

Tegund: Heimild

Hlutverk: Óþekkt, vörugeymsla?

Staðhættir

Á skipulagsuppdrætti frá 1934 er sýnt hús nokkrum metrum austan við Gamla kaupfélagshúsið á Sandi. Húsið sést á ljósmynd³² sem tekin er á tímabilinu 1930-1945. Húsið er horfið á mynd sem tekin er fyrir 1945.

Hofsós 1887-30

Tegund: Heimild

Hlutverk: Óþekkt, vörugeymsla?

Staðhættir

Á ljósmynd sem tekin var 1907-1909 (mynd 29) sjást báðir skúrarnir sem taldir eru upp í virðingum 1912 (Hsk 449, fol.). Sunnan þeirra, til vinstri á myndinni, er veglegra hús sem virðist standa á hlöðnum grunni. Húsið hefur verið úr timbri og á framhlið tveir sex rúðu gluggar, ekkert þak virðist á húsinu og vera kann að það hafi verið í smíðum. Jón Konráðsson í Bæ á Höfðaströnd skrifar í minniskompu 1905 (Hsk2455, 4to) að pöntunarskúr sé í byggingu utan ár og kannski er þetta það hús. Aðrar myndir eru hinsvegar ekki til af því og það er horfið á mynd sem tekin er 1925.



Mynd 33. Á myndinni til vinstri má sjá íbúðarhúsið Hlíð [1887-31] eins og það leit út 1925. Á myndinni til hægri, sem tekin er um 1950, má sjá húsið eftir breytingar, Hlíð er húsið hægra megin á mynd. Ljósmynd HSk.

Hofsós 1887-31

Sérheiti: Hlíð

Tegund: Heimild

Hlutverk: Híbýli

Lýsing

³² Sjá ljósmynd á veffanginu: <http://sarpur.is/Adfang.aspx?AdfangID=1521098>

Húsið Hlíð sést fyrst á mynd sem tekin var milli 1902 og 1907. Um var að ræða lítið timburhús á hlöðnum grunni. Á 5. áratug 20 aldar var byggt við húsið og ris þess hækkað. Húsið var rífið milli 1970-1990.

Byggingar og mannvirki reist eftir 1920

Hofsós 1887-32

Sérheiti: Árbakki

Tegund: Híbýli

Hlutverk: Heimild

Staðhættir:

Húsið Árbakki stóð í hvammi við bug á Hofsá, norðan við þar sem húsið Svalbarð stendur.

Aðrar upplýsingar:

Árbakki var lítið járnklætt timburhús á hlöðnum grunni. Húsið var eldhús og 3 herbergi, hæð og ris, gengið var inn í húsið að sunnan (Heimild). Húsið sést á ljósmynd sem tekin er milli 1925 og 30 en er horfið milli 1970-80



Mynd 34. Húsið Árbakki eins og það leit út um 1930. Ljós. í eigu HSK.

Hofsós 1887-33

Tegund: Hleðsla

Hlutverk: Brunnur

Staðhættir

Í fornleifaskrá frá 2001 er skráður brunnur um 10 m upp í brekkunni norðan við vesturgafli Gamla Kaupfélagshússins á Sandi.

Lýsing

Engin ummerki fundust um brunninn við skráningu 2018.

Aðrar upplýsingar

Í fornleifaskrá 2001 (bls. 33) segir: „Brunnurinn hefur verið fylltur að mestu. Þó sést ennþá af u.þ.b. 0.8m á dýpt, og hann er um 1 m þvermál. Það sést í einstaka stein innan í opinu.“

Hofsós 1887-34

Tegund: Heimild

Hlutverk: Bryggja

Staðhættir

Bryggja var framan Gamla kaupfélagshúsið, úr fjöruborðinu, um 20m á lengd (sjá mynd nr. 24).

Lýsing

Er bryggjan timurbryggja á myndinni? Eitthvað á myndinni sem lýsir bryggjunni? Bryggjan er horfin en þarna er nú nýleg timbur bryggja, reist var um 2000.

Aðrar upplýsingar

Áður en föst bryggja var byggð, var í Hofsósi hjólabryggja sem dregin var upp í fjöruna. Fyrsta fasta bryggjan var steipt 1930 og var hún fyrir framan kaupfélagshúsið á Sandinum. Bryggjan sést á skipulagsupprætti frá 1934 og á ýmsum ljósmyndum. Áður en veglegur hafnarkantur var reistur var mikill sjógangur í vikinni og var bryggjan orðin ónýtt á sjöunda áratug aldarinnar.

Hofsós 1887-35

Tegund: Hleðsla

Hlutverk: Varnargarður

Staðhættir

Grjóthlaðinn varnargarður er neðst í brekku fyrir neðan húsin Brimnes og Sæberg, syðst í Plássinu.

Lýsing

Hleðslan er um 35 m löng, hleðsluhæð er nyrst allt að 2 m, en syðri hluti hennar er um 1m á hæð. Garðurinn stendur ágætlega en er þó farinn að hrynja.

Aðrar upplýsingar

Ljósmyndir sýna að veggurinn er hlaðinn eftir 1950 og telst því ekki til fornleifa í skilningi laganna.



Mynd 35. Hlaðinn varnargarður [1887-35] er ofan fjöruborðs neðan við húsin Brimnes og Sæberg. Garðurinn er að nokkru hruninn.

Hofsós 1887-36

Tegund: Grunnur

Hlutverk: Rafstöð

Staðhættir

Rafstöð var á bakka Hofsár um 10m norðan við gamla Pakkhúsið.

Lýsing

Af rafstöðinni eru eftir tvær steinsteyptar gólfplötur og liggja tröppur milli þeirra. Önnur gólfplatan er 10 x 14m, og hin sem er nær ánni er 4 x 6m. Nú er útsýnispallur úr timbri ofan á leifum rafstöðvargólfsins.

Aðrar upplýsingar

Í drögum að byggðasögu Skagafjarðar segir „Verkið hófst sumarið 1931. Jón Guðmundsson rafvirki stjórnaði framkvæmdum á staðnum. Talið var nægilegt að nota einungis þriðjung af



Mynd 36. Hægra megin við fjærenda brúarinnar má sjá rafstöðina eins og hún var um 1930. Ljós. í eigu HSk.



Mynd 37. Útsýnispallur við Hofsa ofan á gólfi rafstöðvarinnar [1187-36]. Neðri pallurinn er á sviðuðum stað og stöpull eldri brúarinnar [1887-11] á Hofsa.

vatnsmagni árinna, um 240 l/sek. Grafinn var aðrennslisskurður sem opnaðist út í ána ofan við Plássíð, um 70 metra langur að steyptri inntaksþró, en síðan tók við 70 metra niðurgráfin þrýstivatnspípa smíðuð úr greniborðum og girt járnböndum. Lítið stöðvarhús, um 2,5x2,5 m að flatarmáli var steyppt við ána norðan við Pakkhúsið, neðan brúarinnar [...] Vilhelm Erlendsson fluttist frá Hofsósi árið 1947 og keypti þá kaupfélagið húseignir hans á staðnum, m.a. eignarhlutinn í rafstöðinni. Árið 1955 yfirtók Hofsóshreppur rafveituna, stækkaði hana og endurbætti að miklum mun. Fjólmundur Karlsson vélvirki og Sigurbjörn Magnússon rafvirki unnu að þessum breytingum að mestu leyti. Vatnsaflsstöðin var endurbyggð að verulegu leyti og tvær nýjar dísilvélasamstæður keyptar. Hinn 1. september 1955 fór nýja stöðin í gang. Þá tók Valdimar Björnsson við vélgæslunni og sinnti því starfi í 8 ár. Hinn 5. mars 1957 keyptu Rafmagnsveitur ríkisins rafveituna af hreppnum

sem starfrækti stöðina þó áfram um eins árs skeið. En þar kom að vélarnar voru stöðvaðar og þorpskerfið tengt veitukerfi Skagafjarðar í desember 1963.“

Rafstöðin var rifin fyrir 1970.

Hofsós 1887-37

Sérheiti: Gamla sláturhúsið

Tegund: Heimild

Hlutverk: Sláturhús

Staðhættir

Sláturhús stóð 12m suðvestan við brúna á Hofsa um 60m suðvestur af húsinu Sandi.

Lýsing

Árið 1919 var samþykkt að stofna til félagsskapar um byggingu sláturhúss í Hofsósi. (Gjörðabók Hofshrepps 1907-1935). Húsið sést á ljósmynd sem tekin var milli 1921 og 1925. Á myndinni má sjá að hlaðið hefur verið undir sléttan flöt austan hússins og að slegið hefur verið upp fyrir steypum kanti við suðurhlið flatarinnar. Húsið virðist horfið um 1945.



Mynd 38. Sláturhúsið sem tók við af sláturhúsinu norðan Pakkhússins. Sjá má upphækkaðan flöt austan húsanna og steinsteyptan vegg og þröppur sunnan þess.

Húsið er horfið en enn standa heillegar steyptar tröppur, sem lágu niður á flötina austan hússins. Þær liggja niður frá götunni við vesturenda brúarinnar og beggja vegna þeirra er steyptur veggur sem liggur norður-suður.



Hofsós 1887-38

Gamalt númer: 103

Tegund: Hleðsla

Hlutverk: Varnargarður

Staðhættir

Hlaðinn varnarveggur liggur niður með bakka Hofsár, frá vesturenda brúarinnar.

Lýsing

Grjóthleðslan er um 17 m löng, og allt að 3m á hæð.

Aðrar upplýsingar

Líklegt er að veggur hafi verið hlaðinn á sama tíma og upphækkunin var gerð austan við sláturhúsið um 1920.

Samkvæmt fornleifaskrá frá 2001 (bls. 80) mun veggurinn hafa verið hlaðinn af Halli Einarssyni sem bjó á Síðu og Kristjáni Ágústssyni.

Mynd 39. Varnargarður [1887-38] vestan Hofsár.

Hofsós 1887-39

Sérheiti: Salthúsið

Tegund: Heimild

Hlutverk: Geymsla

Staðhættir

Á ljósmynd frá 1925 má sjá byggingu austast í Plássinu, rétt ofan fjöruborðs.

Aðrar upplýsingar

Þessi bygging hefur horfið einhvern tímann milli 1930 og 1940. Á merktri mynd í grein Haralds Jóhannssonar um Vilhelm Erlendsson kaupmann (2011, bls. 115) er þetta kallað Salthús, geymsla. Húsið sést á skipulagsteikningu frá 1934 en er horfið af myndum sem teknar voru milli 1930 og 1940.



Mynd 40. Í forgrunni er Salthúsið [1887-40] og að baki því hjallur [1887-40]. Klippið úr ljósmynd frá 1925 í eigu HSk.

Hofsós 1887-40

Tegund: Heimild

Hlutverk: Hjallur

Staðhættir

Á ljósmynd frá 1925 (mynd 42) má sjá hjall austast í Plássinu, rétt ofan fjöruborðs skammt austan við geymsluhús [1887-38].

Aðrar upplýsingar

Hjallurinn sést á ljósmynd frá 1925 og 1928 en er horfinn á mynd sem tekin er milli 1940 og 1945.

Hofsós 1887-41

Tegund: Steinsteyppt brú

Hlutverk: Brú

Staðhættir

Steinsteyppt brú er yfir Hofsána um 20m norðan við gamla Pakkhúsið/Salthúsið.

Lýsing

Brúin er steyppt í boga og um 25m löng og tók við af 35m langri timburbrú [1887-11] sem var um 7m sunnar. Hún er notuð í dag sem göngubrú, frá Plássinu yfir á Sand og er farin að láta nokkuð á sjá.

Aðrar upplýsingar

Brúin var upphaflega úr timbri og var byggð 1890 en fauk í ofsaveðri 1925 og sama ár var steyppta brúin sem enn stendur byggð nokkrum metrum norðan við. Í millitíðinni var hengibrú sett á ána til bráðabirgða og sést hún á mynd nr. 3. Um tilurð og framkvæmd brúarsmíðarinnar má lesa sér frekar til um í Skagfirðingabók 1977, bls. 58-183, Skagfirskum annál 1847-1947, 419 og Sýslunefndarsögu Skagafjarðar, bls. 76-77. Á ljósmynd frá 1925 (mynd 9) má sjá niðurgroft fyrir undirstöður brúarinnar á austurbakka Hofsár, örfáa metra norður af hlöðnum austur stöpli gömlu brúarinnar.

Samantekt

Skráningin náði yfir fornleifar sem, samkvæmt laganna hljóðan, teljast minjar sem eru 100 ára eða eldri. Þetta 100 ára ákvæði laganna þýðir hinsvegar að hvert ár bætist við fjöldi minja sem teljast fornleifar, sem gerir það t.d. erfiðara að meta varðveislugildi fornleifa eða minjaheilda í þéttbýli. Því voru einnig tekin með hús sem sjást á bæjaruppdrætti frá 1934 og ljósmyndum sem teknar eru milli 1918 og 1930 en sem eru horfnar nú. Uppistandandi hús og húshlutar falla undir húsaskráningarhluta verkefnisins og voru því ekki tekin með. Í fornleifaskrá Hofsóss frá 2001 er að finna alls 110 minjar. Þar af voru 48 minjar innan þéttbýlisins en restin á verslunarstaðnum í Grafarósi og hjáleigum Hofs, Naustum, Hvammkoti, Hátúni og Þangstöðum. Reikna má með að síðan þá hafi nokkur fjöldi minja bæst við vegna aldursákvæðis laganna. Hér eru þó einungis teknar fyrir minjar innan afmörkunar verndarsvæðisins.

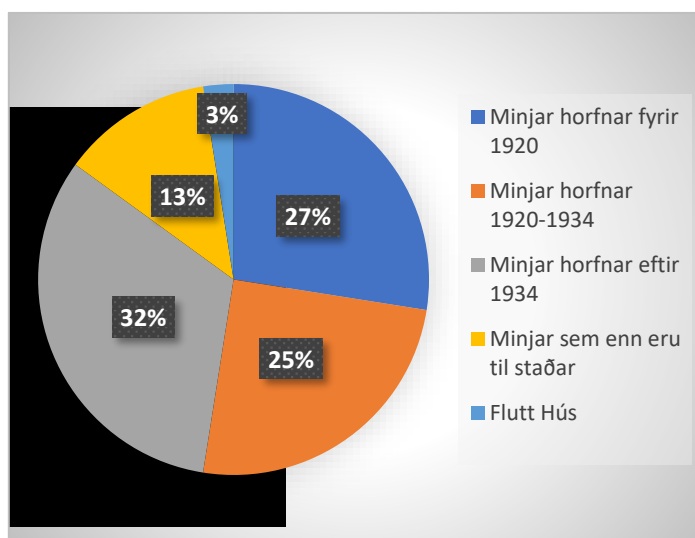
Tafla 2. Fjöldi fornleifa á verndarsvæðinu og hlutfall horfinna minja.

Landareign	Heildarfjöldi minja	Minjar eldri en 100 ára	% eldri en 100 ára	Horfnar minjar 2018	Horfnar %
Hofsós	41	23	56	36	88
Alls	41	23	56	36	88

Skráðar minjar voru alls 41 innan marka verndarsvæðisins. Þar af voru 35 minjar horfnar eða 88% skráðra minja. Af þeim fimm skráðu minjum sem enn eru til staðar var aðeins ein fornleif sem fellur undir 100 ára aldursákvæði laga um menningarminjar. Fjögur íbúðarhús, Braut, Síða, Ás og Sólvangur eru byggð fyrir 1918 og standa enn. Þau falla því undir húsaskráningarhluta verkefnisins og því ekki talin með í skýrslunni. Hús sem gekk seinast undir nafninu Vilhelmsbúð [1887-10] var reist í Plássinu árið 1907 eftir að gamla Poppverslunin brann. Þetta hús var síðar flutt upp á bakkann austan Skólabrautar og stendur þar nú ný uppgerð og nokkuð breytt.

Minjar innan verndarsvæðisins

Alls voru 88% skráðra minja horfnar innan Víb svæðisins, þar af voru 11 minjar, eða 27%, horfnar fyrir 1920. Fimm minjar eru enn til staðar; steinsteypt brú [1887-11] yfir Hofsá, götur ofan Vesturfaseturs [1887-12] og steinn með áletrun [1887-26] austan gamla Pakkhússins, auk tveggja hlaðinna varnarðgarða, annars við Hofsá [1887-38] og hins ofan fjöruborðs yst í Plássinu [1887-35].



Mynd 41. Kökurit sem sýnir hlutfall horfinna minja á skráningarsvæðinu.

Tafla 3. Taflan sýnir fjölda og hlutverk allra minja sem skráðar voru. Heildarfjöldi minja var 41 en margar minjar höfðu fleira en eitt hlutverk og geta því verið talin upp oftar en einu sinni.

Hlutverk	Fjöldi	% af heildarfjölda
Híbýli	16	39
Útihús/peningshús/hlöður	2	5
Skúr/kofi/hjallur	3	7
Verslunarmínjar	5	12
Iðnaðarmínjar	10	24
Matjurtagarðar/ræktun	1	2
Sjóminjar	6	15
Vatnsból	1	2
Vegir/brýr/ræsi	3	7
Annað/hlutverk óþekkt	3	7

Í töflu tvö er að finna uppskiptingu minja eftir hvaða hlutverki þær þjónuðu. Sumar minjanna höfðu fleiri en eitt hlutverk og geta því verið taldar upp oftar en einu sinni. Stærsti minjaflokkurinn eru híbýli, 39%. Þá eru talin upp, auk íbúðarhúsa, vistarverur í sjóbúðum og verslunarhúsum. Iðnaðar-, verslunar-, og sjóminjar eru svo næst stærstu minjaflokkarnir, sem er eðlilegt þar sem svæðið afmarkaðist við verslunarplássid og höfnina.

Varðveislumat

Á Sandinum, þeim hluta Víb svæðisins sem er utan Hofsár eru engar minjar sýnilegar aðrar en gata [1887-12] ofan Gamla kaupfélagshússins (Vesturfaraseturs) og steiptur kantur og tröppur sem lágu niður að Gamla sláturhúsinu [1887-37], sem byggt var um 1930. Við ána austan sláturhússins eru svo vel varðveittar leifar varnargarðs [1887-38] á vesturbakka Hofsár. Vegna seinni tíma hafnar-, bygginga- og vegaf framkvæmda er ólíklegt að miklar minjar finnist þar óhreyfðar í jörðu. Bogabru [1887-41] frá 1925 tengir svæðin tvö saman. Hún er farin að láta nokkuð á sjá og þarfnast viðgerðar. Á svæðinu austan ár, niðri í kvosinni þar sem kaupúnið var, er fátt sem minnir á gamla kaupskapartíð, nema Pakkhúsið svokallaða. Steinsteiptur grunnur undan rafstöð [1887-36] sem reist var norðan Pakkhússins 1931 er enn til staðar og búið að setja ofan á hann útsýnispall úr timbri. Undir grunninum kunna að vera einhverjar leifar hlaðins brúarstólpa gömlu brúarinnar [1887-11] sem byggð var 1890. Einnig er þar útfall úr aðrennsliskurði að rafstöðinni. Grjóthlaðinn varnargarður [1887-35] neðan við húsin Brimnes og Sæberg er ekki ýkja gamall, reistur eftir 1950, en hann er er hafður með í skránni þar sem hann er hluti af þeim landbreytingum sem urðu eftir að sjóhúsin við Sæberg voru rifin.

Áletraður steinn [1887-26] liggur í grasflöt um 10m austur af gamla Pakkhúsinu. Steinninn var líklega ætlaður sem minningarsteinn um Erlend Hjörvar Ingimundarson sem bjó seinast í Nöf og lést 1864 aðeins 25 ára. Steinninn er eina fornleifin skv. lögum sem enn er á svæðinu en hann liggur ekki á upprunalegum stað og telst því ekki vísbending um jarðlægar minjar. Reikna má með að einhverjar minjar kunni að leynast í jörðu, s.s. leifar eldri bygginga eða annarra mannvirkja. Sé, hinsvegar, litið til þess hversu umfangsmiklar bygginga- og vegaf framkvæmdir

hafa farið fram á svæðinu verður að telja ólíklegt að heildstæðar byggingaleifar sé þar að finna óraskaðar.

Verndargildi minjanna telst í meðallagi, því þótt fátt sé eftir af mannvistarleifum frá elstu tíð eru minjarnar sem enn eru til staðar vitnisburður um sögu iðnaðar, verslunar og sjósóknar við Hofsós og órjúfanlegur hluti þeirrar heildar sem byggðin innan skráningarsvæðisins er.

Niðurlag

Í skýrslunni eru einungis taldar upp minjar innan afmörkunar þessa áfanga verkefnisins Verndarsvæðis í byggð. Því er hér ekki um að ræða heildarúttekt minja innan þéttbýlisins. Þó svo að fáar minjar sé að finna á skráningarsvæðinu kunna þó alltaf að leynast minjar neðanjarðar þótt þær sjáist ekki á yfirborði. Það er því mikilvægt að fara að öllu með gát þegar ráðist er í framkvæmdir sem kunna að raska fornleifum. Slíkar framkvæmdir ber að tilkynna Minjastofnun Íslands sem veitir ráðgjöf og sér, ef þurfa þykir, um eftirlit með framkvæmdunum. Þar sem fornleifar koma óvænt í ljós við framkvæmdir ber að stöðva framkvæmdirnar og tilkynna fundinn til Minjastofnunar.

Heimildaskrá

Prentaðar heimildir

Annálar 1400-1800 V. bindi. (1988). Reykjavík. Hið íslenska bókmenntafélag.

Árni Magnússon og Páll Vídalín (1930). *Jarðabók Árna Magnússonar og Páls Vídalíns*. IX. bindi. Kaupmannahöfn. Hið íslenska fræðafélag í Kaupmannahöfn.

Björn Þorsteinsson (1969). *Enskar heimildir um sögu Íslendinga á 15. og 16. öld*. Reykjavík. Hið íslenska bókmenntafélag.

Hagskinna. Sögulegar hagtölur um Ísland. (1997). Reykjavík. Hagstofa Íslands.

Haraldur Jóhannsson (2011). Vilhelm Erlendsson kaupmaður á Hofsósi og kona hans Hallfríður Pálmadóttir. *Skagfirðingabók*, **33**, bls. 113-118. Sögufélag Skagfirðinga.

Hjalti Pálsson (ritstj.) (2010). *Byggðasaga Skagafjarðar V.* bindi. Sauðárkrókur. Sögufélag Skagfirðinga.

Hjalti Pálsson (ritstj.) (2014). *Byggðasaga Skagafjarðar VII.* bindi. Sauðárkrókur. Sögufélag Skagfirðinga.

Hrefna Róbertsdóttir og Eiríkur K. Björnsson. (1992). Timburhús fornt. *Árbók Hins íslenska fornleifafélags* 1992. 89. árg. Bls. 99-133.

Hörður Ágústsson (1998). *Íslensk byggingararfleið. Ágrip af húsagerðarsögu 1750-1940*. I. bindi. [Reykjavík]. Húsafríðunarnefnd ríkisins.

Jón J. Aðils (1971), *Einokunarverslun Dana á Íslandi 1602-1787*. Önnur útgáfa. Reykjavík. Heimskringla.

Jón Johnsen (1847). *Jarðatal á Íslandi*. Kaupmannahöfn: Trier.

Kristmundur Bjarnason 1987. *Sýslunefndarsaga Skagfirðinga. Fyrri bindi. Akureyri: Sýslunefnd Skagafjarðarsýslu*.

Ófeigur Gestsson (1987). Hofsóshreppur. *Sveitarstjórnarmál* 47. árg. 2. tbl. Bls. 52-56.

Páll Sigurðsson (2016), *Skagafjörður austan Vatna. Frá Hjaltadal að Úlfisdöllum. Árbók Ferðafélags Íslands 2016*. Reykjavík. Ferðafélag Íslands.

Sölvi Sveinsson (1977). Samgöngur í Skagafirði 1874 – 1904. Skagfirðingabók 8 árg. Sögufélag Skagfirðinga, Bls. 58-183.

Netsíður

<https://hagstofa.is>. Sótt 10.10.2018.

<https://islandskort.is/is/map/show/570> . Sótt 10.10.2018.

<https://islandskort.is/is/map/show/2> . Sótt 17.10.2018.

<https://manntal.is>. Sótt 12.11.2018.

Óútgefið efni

Dómsmálabók Héraðsþings Hofsóskaupstaðar frá 21. febrúar 1787.

Dómabók Skagafjarðarsýslu 1903-1908.

Gjörðabók Hofshrepps 1907-1935

HSk. (Héraðsskjalasafn Skagfirðinga) 370 fol. Handrit Jóns Jónssonar á Hofi á Höfðaströnd. Gögn vegna lóðaleigu. Skjal dagsett 30. október 1861.

HSk. 2130, to. Brunavirðing Jóns Konráðssonar og Gísla Páls Sigmundssonar á Sölubúð L. Popp verslunar á Hofsósi eftir bruna 1907.

HSk. 376 fol. Virðing verslunareigna vegna sölu Eggerts Jónssonar á Poppseignum til Hinna sameinuðu íslensku verslana.

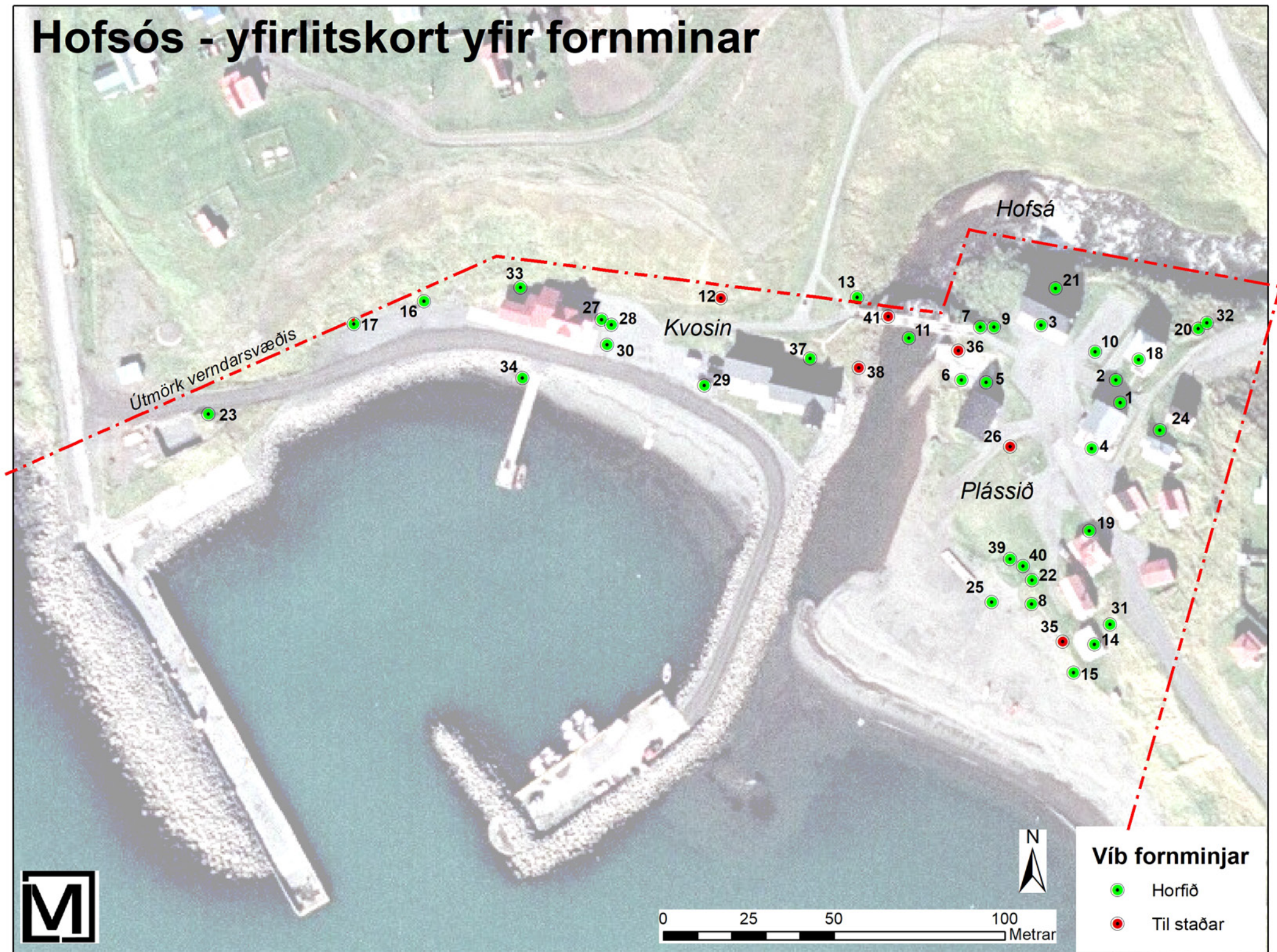
HSk. 449, fol. Virðing eigna verslunarinnar í Hofsósi frá 1912 og 1913, í skjölum Jóns Konráðssonar í Bæ.

Rigsarkivet. 571 Reviderede. Regnskaber. Handelsregnskaber for de enkelte havne. Hofsøs 1760-1763.

Rigsarkivet. 303. Rentekammeret. Taksations- og vurderingsforretninger over handelshuse (Island). 1774.

Fylgiskjöl

Hofsós - yfirlitskort yfir fornminjar



Verndarsvæði í byggð - Hofsó - listi yfir hnit

Nr	Sérheiti	tegund	hlutverk	Aldur	Ástand	Hættumat	A	N
1887-1	Faktorshúsið	heimild	híbýli	1770-1920	horfið	engin hætta	481024	600291
1887-2		heimild	híbýli	1770-1900	horfið	engin hætta	481023	600298
1887-3	Krambúð, Konungsverslunarhús	heimild	verslun	1700-1907	horfið	engin hætta	481001	600314
1887-4	Mjölhúsið, Kornhúsið	heimild	geymsla	1700-1915	horfið	engin hætta	480981	600287
1887-5		heimild	sláturhús	1700-1920	horfið	engin hætta	481013	600276
1887-6		heimild	gorþró	1911-1930	horfið	engin hætta	480977	600297
1887-7	Beykishúsið	heimild	verkstæði	1700-1900	horfið	engin hætta	480983	600313
1887-8	Pöntunarskúrar	heimild	skúr, geymsla, fiskþurrkun	1850-1930	horfið	engin hætta	480998	600232
1887-9		heimild	sjóbúð, hesthús	1850-1921	horfið	engin hætta	480987	600313
1887-10	Poppsverslun, Vilhelmsbúð	heimild, hús	híbýli, verslun	1907-1950	horfið	engin hætta	481017	600306
1887-11		heimid	brú	1888-1925	horfið	engin hætta	480962	600310
1887-12		samgöngubót	gata	1800-1950	gott	hætta vegna rasks	480907	600321
1887-13		heimild	sjóbúð, torfbær	1918-1925	horfið	engin hætta	480947	600322
1887-14		heimild	sjóbúð	1907-1925	horfið	engin hætta	481016	600220
1887-15		heimild	óþekkt, sjóbúð	1907-1950	horfið	engin hætta	481010	600212
1887-16		heimild	vöruskemma, fiskverkun	1910-2000	horfið	engin hætta	480820	600321
1887-17		heimild	sjóbúð	1910-1950	horfið	engin hætta	480800	600314
1887-18	Vertshús/Ásgrímshús	heimild	híbýli	1860-1930	horfið	engin hætta	481029	600303
1887-19		heimild	óþekkt	1800-1880	horfið	engin hætta	481015	600253
1887-20		heimild	híbýli?	1857-1900	horfið	engin hætta	481047	600313
1887-21		heimild	fjós	1800-1907	horfið	engin hætta	481005	600324
1887-22		heimild	matjurgagarður/rétt?	1800-1880	horfið	engin hætta	480998	600239
1887-23	Nöf	heimild	híbýli	1860-1941	horfið	engin hætta	480757	600288
1887-24	Sigurðarbær	heimild	híbýli	1895-1930	horfið	engin hætta	481036	600283
1887-25		heimild	bryggja	1850-1900	horfið	engin hætta	480986	600232
1887-26		Minningarmark?	óþekkt, legsteinn?	1864-2018	gott	hætta vegna rasks	480992	600278
1887-27	Syðri skúr	heimild	skúr	1912-1930	horfið	engin hætta	480872	600315
1887-28	Ytri skúr	heimild	skúr	1912-1930	horfið	engin hætta	480875	600314
1887-29		heimild	geymsla	1920-1930	horfið	engin hætta	480902	600296
1887-30		heimild	vörugeymsla	1934-1945	horfið	engin hætta	480874	600308
1887-31	Hlíð	heimild	híbýli	1910-1970	horfið	engin hætta	481021	600226
Byggingar/mannvirki reist eftir 1918								
1887-32	Árbakki	heimild	híbýli	1920-1950	horfið	engin hætta	481049	600314
1887-33		heimild	brunnur	1850-1950	horfið	engin hætta	480848	600325
1887-34		heimild	bryggja	1930-1960	horfið	engin hætta	480849	600298
1887-35		hleðsla	varnargarður	1950-2018	gott	hætta vegna landbrots	481007	600221
1887-36		grunnur	rafstöð	1931-1970	grunnur	hætta vegna rasks	480976,6	600306

Verndarsvæði í byggð - Hofsó - listi yfir hnit

Nr	Sérheiti	tegund	hlutverk	Aldur	Ástand	Hættumat	A	N
1887-37	Gamla sláturhúsið	heimild	sláturhús	1920-1980	horfið	engin hætta	480933	600304
1887-38		hleðsla	varnargarður	1920-2018	gott	hætta vegna landbrots	480947	600301
1887-39		heimild	geymsla	1920-1935	horfið	engin hætta	480992	600245
1887-40		heimild	hjallur	1920-1940	horfið	engin hætta	480995	600243
1887-41		samgöngubót	brú	1925-2018	sæmilegt	hætta vegna rasks	480956	600316