

Bryndís Zoëga

Fornleifaskráning vegna lagningar ljósleiðara frá Sauðárkróki að Marbæli



Byggðasafn Skagfirðinga
Rannsóknaskýrslur
2017/190

Forsíðumynd: Áshildardys



© Bryndís Zoëga
Bygðasafn Skagfirðinga, Sauðárkróki
2017/190

Efnisyfirlit

Inngangur	1
Tilgangur fornleifaskráningar	2
Aðferðarfræði.....	4
Fornleifaskráning.....	5
Niðurstöður og samantekt	30
Fornleifar í lagnaleið og tillögur að mótvægisaðgerðum	30
Heimildaskrá.....	38

Inngangur

Í apríl mánuði 2017 óskaði sviðsstjóri veitu- og framkvæmdasviðs Skagafjarðar eftir því við Fornleifadeild Byggðasafns Skagfirðinga að fyrirhuguð lagnaleið ljósleiðara frá Sauðárkróki að Marbæli yrði skoðuð með tilliti til fornleifa. Í framhaldi af því var haft samband við Minjavörð Norðurlands vestra sem gerði kröfu um að hlutar lagnaleiðarinnar yrðu skráðir á vettvangi en svæðið hefur að stóru leyti verið skráð áður. Fornleifadeildin tók þetta verkefni að sér á fyrrgreindum forsendum. Eftirfarandi skýrsla byggir því að hluta á eldri rannsóknum og að hluta á vettvangsathugun sem fór fram í ágúst 2017 og er hvorutveggja unnið af Bryndísi Zoëga landfræðingi.

Við skráningu er 30m breitt svæði skoðað eða 15m til hvorrar áttar frá lagnalínu og minjar sem finnast innan þess svæðis skráðar. Þegar sýnt er að lögnin fari yfir eða mjög nærri minjum þá er stærra svæði skoðað svo hægt sé að leggja til breytingu á lagnaleið.

Lagnaleiðin liggur frá Sauðárkróki í gegnum fjölmargar jarðir að Marbæli í gegnum 32 jarðir auk Sauðárkróks. Talið frá norðri: Sauðárkrókur, Áshildarholt, Borgargerði 1-2, Sjávarborg 1-3, Brennigerði, Messuholt, Kimbastaðir, Lyngholt, Tröð, Bergstaðir, Gil, Birkihlíð, Vík, Útvík, Glæsibær, Ögmundarstaðir, Gýgjarhóll, Hafsteinsstaðir, Geitagerði, Hvambrekka, Reynistaður, Ármúli, Holtsmúli, Stóra-Gröf ytri, Stóra-Gröf syðri, Litla-Gröf, Páfastaðir, Kjartansstaðir, Kjartansstaðakot og Marbæli.

Minjar voru skráðar á 18 af 32 skráðum jörðum. Í skýrslunni eru gerðar tillögur að breytingum á lagnaleiðinni þar sem hún fer yfir eða í námunda við minjar. Áréttá skal að hér er einungis er um tillögur að ræða en lokaákvörðun er tekin af minjaverði.

Staðsetningar og aðrar upplýsingar um minjar er að finna í töflu aftast í skýrslunni og þar er einnig gefin upp fjarlægð þeirra frá lagnaleiðinni.

Verkefnisnúmer Minjastofnunar: 1886.

Tilgangur fornleifaskráningar

Fornleifaskráning er forsenda þess að hægt sé að gera heildstætt mat á minjum og minjagildi og er undirstaða allrar minjavörslu og áætlunar um varðveislu og kynningu minja. Með markvissri heildarskráningu skapast grundvöllur til að fylgjast með minjastöðum, hvort þeir séu í hættu vegna skipulagsgerðar eða annarra framkvæmda og hvort náttúrulegar aðstæður geti spilt þeim á einhvern hátt.

Allar fornleifar eldri en 100 ára falla undir ákvæði Menningarminjalaga.

Um tilgang Menningarminjalaga segir í 1. g. laga nr. 80 frá 29. júní 2012:

„Tilgangur laga þessara er að stuðla að verndun menningarminja og tryggja að íslenskum menningararfi verði skilað óspilltum til komandi kynslóða. Menningarminjar teljast ummerki um sögu þjóðarinnar, svo sem fornminjar, menningar- og búsetulandslag, kirkjugripir og minningarmörk, hús og önnur mannvirki, skip og bátar, samgöngutæki, listmunir og nytjahlutir, svo og myndir og aðrar heimildir um menningarsögu þjóðarinnar. Lög þessi ná einnig til staða sem tengjast menningarsögu. Lög þessi eiga að tryggja eftir föngum varðveislu menningarminja í eigin umhverfi, auðvelda aðgang og kynni þjóðarinnar af menningarminjum og greiða fyrir rannsóknum á þeim.”

3. gr.

Fornminjar.

Fornminjar samkvæmt lögum þessum eru annars vegar forngripir og hins vegar fornleifar. [...] Fornleifar teljast hvers kyns mannvistarleifar, á landi, í jörðu, í jökli, sjó eða vatni, sem menn hafa gert eða mannaverk eru á og eru 100 ára og eldri, svo sem: búsetulandslag, skruðgarðar og kirkjugarðar, byggðaleifar, bæjarstæði og bæjarleifar ásamt tilheyrandi leifum mannvirkja og öskuhauga, húsaleifar hvers kyns, svo sem leifar kirkna, bæn húsa, klaustra, þingstaða og búða, leifar af verbúðum, naustum og verslunarstöðum og byggðaleifar í hellum og skútum, vinnustaðir þar sem aflað var fanga, svo sem leifar af seljum, verstöðvum, bólum, mógröfum, kolagröfum og rauðablæstri, tún- og akurgerði, leifar rétta, áveitumannvirki og aðrar ræktunarminjar, svo og leifar eftir veiðar til sjávar og sveita, vegir og götur, leifar af stíflum, leifar af brúm og öðrum samgöngumannvirkjum, vöð, varir, leifar hafnarmannvirkja og bátalægi, slippir, ferjustaðir, kláfar, vörður og önnur vega- og siglingamerki ásamt kennileitum þeirra, virki og skansar og leifar af öðrum varnarmannvirkjum, þingstaðir, meintir hörgar, hof og vé, brunnar, uppsprettur, álagablettir og aðrir staðir og kennileiti sem tengjast síðum, venjum, þjóðtrú eða þjóðsagnahefð, áletranir, myndir eða önnur verksummerki af manna völdum í hellum eða skútum, á klettum, klöppum eða jarðföstum steinum og minningarmörk í kirkjugörðum, haugar, dysjar og aðrir greftrunarstaðir úr heiðnum eða kristnum sið, skipsflök eða hlutar þeirra.

6. gr.

Rannsóknir á fornleifum.

Með fornleifarannsókn er átt við vísindalegt starf sem unnið er til að stuðla að aukinni þekkingu á fornleifum, sem þegar er vitað um eða líklegt er að finnast muni, eða til að ganga úr skugga um hvort um þess háttar fornleifar sé að ræða á tilgreindu rannsóknarsvæði. Fornleifarannsókn

felst meðal annars í vettvangsskráningu fornleifa, rannsókn og könnun fornleifa án jarðrask og hvers kyns jarðraski sem fram fer í þeim tilgangi að afla aukinnar þekkingar á fornleifum. Fornminjar njóta friðunar nema annað sé ákveðið af Minjastofnun Íslands.¹

Enn fremur um skráningu vegna skipulags og undirbúnings framkvæmda í 16. gr.:

„Skráning fornleifa, húsa og mannvirkja skal fara fram áður en gengið er frá aðalskipulagi eða deiliskipulagi. Áður en deiliskipulag er afgreitt eða leyfi til framkvæmda eða rannsókna er gefið út skal skráning ætíð fara fram á vettvangi. Minjastofnun Íslands setur reglur um lágmarkskröfur sem gera skal til skráningar fyrir hvert skipulagsstig og er heimilt að gera samkomulag við skipulagsyfirvöld um framvindu skráningarstarfsins enda sé tryggt að því verði lokið innan hæfilegs tíma.

Sá sem ber ábyrgð á skipulagsgerð í samræmi við skipulagslög skal standa straum af kostnaði við skráninguna. Ríkissjóður skal þó bera kostnað af fornleifaskráningu sem fram fer innan þjóðlendu nema um annað hafi verið samið. Skulu skipulagsyfirvöld hafa samráð við Minjastofnun Íslands um tilhögun skráningar eða endurskoðun á fyrri fornleifa-, húsa- og mannvirkjaskrárum með hliðsjón af fyrirhuguðum breytingum á skipulagi. Óheimilt er að veita leyfi til framkvæmda án undanfarandi fornleifa-, húsa- og mannvirkjaskráningar. Þegar sérstaklega stendur á getur Minjastofnun Íslands veitt undanþágu fyrir framkvæmdum með tilteknum skilyrðum. Skipulagsyfirvöld skulu tilkynna Minjastofnun Íslands um gerð skipulagsáætlana og verulegar breytingar á þeim og um gerð skýrslna um mat á umhverfisáhrifum. Skytt er að heimila þá för um landareign sem nauðsynleg getur talist við framkvæmd skráningar sem gerð er fyrir opinbera aðila. Ber að sýna landeiganda tillitssemi og valda ekki raski eða ónæði að þarflausu. “

Að lokum er rétt er að vekja sérstaka athygli á ákvæðum laganna um áður ókunnar minjar, en í annarri málsgrein 24. gr. segir:

„Ef fornminjar sem áður voru ókunnar finnast við framkvæmd verks skal sá sem fyrir því stendur stöðva framkvæmd án tafar. Skal Minjastofnun Íslands láta framkvæma vettvangskönnun umsvifalaust svo skera megi úr um eðli og umfang fundarins. Stofnuninni er skytt að ákveða svo fljótt sem auðið er hvort verki megi fram halda og með hvaða skilmálum. Óheimilt er að halda framkvæmdum áfram nema með skriflegu leyfi Minjastofnunar Íslands.“ Þetta á að sjálfsögðu bæði við um minjar sem ekki eru sýnilegar á yfirborði en koma í ljós við jarðrask sem og minjar sem kunna að finnast eftir að fornleifaskráningu lýkur og skráningaraðilum hefur af einhverjum sökum yfirsést.

¹ Heimasíða Alþingis. Lög um menningarminjar.

Aðferðarfræði

Fornleifaskráning hefst á því að farið er í gegnum ritheimildir svo sem fornbréfasafn, örnefnaskrár, jarðabækur og byggðasögurit auk þess sem talað er við staðkunnuga þar sem það er mögulegt. Í þessu tilviki lágu fyrir eldri fornleifaskráningar á flestum þeim jörðum sem fyrirhugaður ljósleiðari mun liggja í gegnum og því var búið að vinna grunnvinnu að mestu. Farið var í gegnum eldri skráningarskýrslur og athugað hvort að þekktar minjar væru innan skráningarsvæðis. Vettvangsferðir felast í því að svæði eru gengin og minjar leitaðar uppi, þeim lýst og þær mældar upp og ljósmyndaðar. Þar sem mögulegt er eru loftmyndir notaðar til að greina minjar eða svæði þar sem líklegt er að minjar finnist.

Í skýrslunni fá allar staðsettar fornleifar nafn jarðarinnar sem þær tilheyra, auk sameiginlegs verkefnanúmers sem Minjastofnun Íslands úthlutar og hlaupandi númer. Til dæmis fær Áshildardys í Áshildarholti raðnúmerið 5 og framan við það er sett nafn jarðar og verkefnisnúmer (Áshildarholt-1886-5). Númerið er notað þegar vísað er til fornleifa í texta og á kortum. Þar sem vísað er til númera minja úr eldri fornleifaskráningum fylgja þau í sviga aftan við núgildandi númer, t.d.Áshildarholt-1886-5 (Á-1459149-7).

Reynt er að leggja mat á um hvaða tegund minja er að ræða, þ.e. híbýli manna, sjóhús o.s.frv., hversu vel þær eru varðveittar og í hve mikilli hættu þær eru af völdum utanaðkomandi áhrifa, s.s. jarðrækt eða landrofi. Hættumat kann að breytast síðar vegna aukinnar eða minnkaðrar hættu. Ástand minja og hættumat er gefið upp eftir skráningarstöðlum Minjastofnunar Íslands sem finna má á vef stofnunarinnar: www.minjastofnun.is. Hættumat í þessu tilfelli miðast fyrst og fremst við mögulega hættu af völdum fyrirbyggjandi framkvæmda við lagningu ljósleiðara og var það metið hverju sinni hvort minjar væru líklega til að vera í hættu eða ekki bæði út frá fjarlægð frá fyrirhugaðri lagnaleið og ekki síður staðháttum á hverjum stað.

Minjarnar voru mældar upp á vettvangi með GPS tæki sem gefur nákvæmni undir 1m í skekkju.

Yfirlitsmyndir af stærri minjasvæðum er að finna aftast í skýrslunni, auk töflu þar sem allar helstu upplýsingar um einstakar minjar koma fram: Sérheiti ef um slíkt er að ræða, hlutverk, tegund, ástand, hættumat og hættuorsök, áætlaður aldur o.s.frv. Þá er staðsetning minjanna gefin upp í töflunni í Ísnetshnitum (ISN93).

Fornleifaskráning

Áshildarholt-1886-1

Hlutverk: Óþekkt

Tegund: Tóft

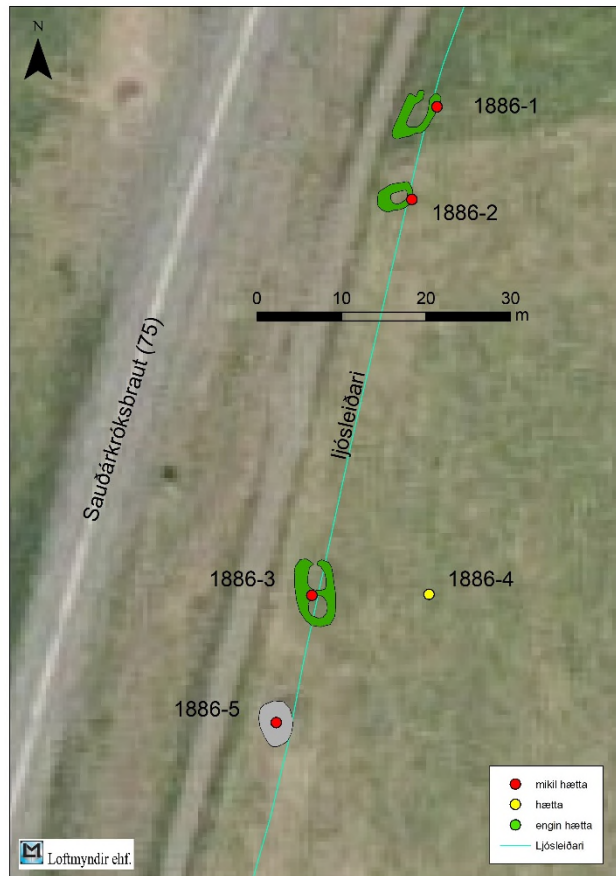
Hættumat: Mikil hætta. Minjarnar eru í lagnaleið og verða fyrir raski að óbreyttu.

Staðhættir

Efst í túni, fast upp við girðinguna milli Áshildarholts og Sauðárkróks, beint austan við reiðveginn sem liggur meðfram þjóðveginum er tóft.

Lýsing

Tóftin liggur nokkurn veginn norður-suður en hallar eilítið til norðausturs. Hún er 4x6m að utanmáli og hafa dyr snúið til norðurs. Veggir eru mjög rofnir og því erfitt að greina lögun nákvæmlega. Þeir eru 10-40cm háir og mest um metri á breidd og það sést í hleðslugrjót á nokkrum stöðum en tóftin annars gróin grasi og mosa.



Mynd 1. Minjar í landi Áshildarholts. Ljósleiðarinn liggur yfir fjórar af fimm skráðum minjum (græn lína).

Áshildarholt-1886-2

Hlutverk: Óþekkt

Tegund: Þúst

Hættumat: Mikil hætta. Minjarnar eru í lagnaleið og verða fyrir raski að óbreyttu.

Staðhættir

Rétt sunnan við girðinguna milli Áshildarholts og Sauðárkróks, austan við reiðveginn sem liggur meðfram þjóðveginum er þúst, mögulega leifar mannvirkis.

Lýsing

Þústin er 3x4m að utanmáli og snýr nálega austur-vestur. Hún er grasi gróin, 10-20cm há og smá dæld ofan í hana. Hlutverk er óvíst en þarna virðist geta verið leifar af einhvers konar mannvirki.

Áshildarholt-1886-3 (Á-1459149-7)

Hlutverk: Stekkur

Tegund: Tóft

Hættumat: Mikil hætta. Minjarnar eru í lagnaleið og verða fyrir raski að óbreyttu.

Staðhættir

Fast austan við reiðveginn sem liggur meðfram þjóðveginum í gegnum land Áshildarholts, 50m suður af merkjum milli Áshildarholts og Sauðárkróks er stekkjartóft.

Lýsing

Tóftin liggur norður-suður, 4,5x8m að utanmáli, og hefur hlið snúið mót norðri. Veggir eru 20-30cm háir og um metri á breidd. Þeir eru grasi grónir en sést í hleðslugrjótt á nokkrum stöðum.

Aðrar upplýsingar

Þarna er greinileg hrossabeit sem gæti í framtíðinni haft neikvæð áhrif á ástand tóftarinnar.

Áshildarholt-1886-4 (Á-1459149-9)

Hlutverk: Kvíar

Tegund: Heimild

Hættumat: Hætta. Tóftin er horfin en jarðlægar minjar gætu enn verið til staðar og gætu þær verið í hættu vegna framkvæmda en nákvæm staðsetning minjanna er ekki þekkt.

Staðhættir

Fast austan við reiðveginn sem liggur meðfram þjóðveginum í gegnum land Áshildarholts, 50m suður af merkjum milli Áshildarholts og Sauðárkróks er stekkjartóft (1886-3) og samkvæmt heimild voru kvíar austan við hana (Katrín Gunnarsdóttir og Sigríður Sigurðardóttir, 2003b). Ekki er getið um nákvæmari staðsetningu kvíanna en settur var hnitpunktur um 10m austan við stekkjartóftina. Gera má ráð fyrir allt að 20m skekkju.

Lýsing

Í skýrslu um fornleifar í landi Áshildarholts frá 2003 kemur fram að sléttað hafi verið yfir tóftirnar um 1970 (Katrín Gunnarsdóttir og Sigríður Sigurðardóttir, 2003b; 21). Þarna sést ekkert á yfirborði.

Aðrar upplýsingar

Kvíarnar munu hafa verið reistar um 1892 og tóku um 50 ær (Katrín Gunnarsdóttir og Sigríður Sigurðardóttir, 2003b; 21).

Áshildarholt-1886-5 (Á-1459149-7)

Sérheiti: Áshildardys,

Áshildarhaugur

Hlutverk: Dys

Tegund: Grjóthrúga

Hættumat: Mikil hætta.

Lagnaleiðin liggur yfir austurhluta dysarinnar og er hún í mikilli hættu að óbreyttu.

Staðhættir

Fast austan við reiðveginn sem liggur meðfram þjóðveginum í gegnum land Áshildarholts, 50m suður af merkjum milli Áshildarholts og Sauðárkróks er stekkjartóft (1886-3) og tæplega 10m sunnan við hana er Áshildardys. Hún er einnig fast við reiðveginn.

Lýsing

Dysin, sem er nokkuð vegleg grjóthrúga er um 130cm há og 4x5m að utanmáli.

Aðrar upplýsingar



Mynd 2. Áshildardys séð úr austri. Í bakgrunni sést þjóðvegurinn og á milli hans og dysjarinnar er reiðvegur.

Í 1. Bindi Byggðasögunnar (bls. 301-302) segir frá því að í dysinni eig að liggja Áshildur sú sem fyrst byggði Áshildarholt. Dætur hennar þrjár, ógiftar fluttu að Meyjarlandi á Reykjaströnd og þegar nálgadist banadægur Áshildar setti hún þau fyrirmæli að hún vildi vera heygð þarna á hæðinni til að hafa útsýni að heimili dætranna. Þau munnmæli fylgdu dysinni að þeir sem færu hjá henni í fyrsta skipti skyldu kasta í hana steini og eins fylgja henni þau álög að ekki megi fjarlægja úr henni steina.

Borgargerði-1886-6 (B-145919 53-9)

Hlutverk: Brunnur

Tegund: Heimild

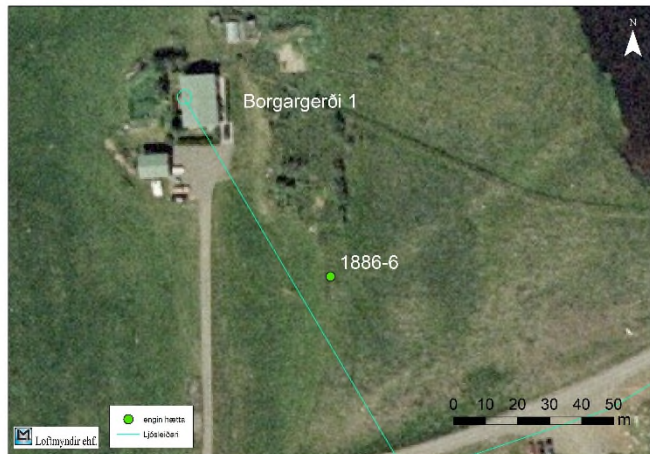
Hættumat: Engin hætta. Lögnin liggur um 11m vestur frá minjunum sem ekki eru taldar í hættu.

Staðhættir

Brunnur frá Borgargerði var þar sem nú er tún rúmlega 50m suðaustur af íbúðarhúsinu í Borgargerði 1.

Lýsing

Búið er að fylla í brunninn en hann er að öðru leyti ósnertur (Katrín Gunnarsdóttir og Sigríður Sigurðardóttir, 2003d; 18). Ummerki um brunninn sást ekki í túnin við skráningu 2017. Hnit voru tekin samkvæmt skýrslu frá 2003.



Mynd 3. Brunnurinn (1886-6) í Borgargerði var í túnjaðrinum. Græna línan á myndinni sýnir lagnaleið ljósleiðarans.



Mynd 4. Minjar á bæjarstæðum á Sjávarborg. Græna línan á myndinni er fyrirhuguð lagnaleið ljósleiðara.

Sjávarborg-1886-7

Hlutverk: Óþekkt

Tegund: Heimild

Hættumat: Engin hætta. Séu einhverjar jarðlægar minjar þarna enn þá eru þær ofan við klettaborg og verða því ekki fyrir hnjaski vegna framkvæmda.

Staðhættir

Tóft var ofan við svonefndan Barnaklett, rúma 50m ssv af íbúðarhúsinu á Sjávarborg 1.

Lýsing

Tóftin hvarf við byggingu steyptrar hlöðu á árunum 1930-40 (Katrín Gunnarsdóttir og Sigríður Sigurðardóttir, 2004; 26). Óvíst er hvort að minjar finnist í jörðu.



Mynd 5. Gamli bærin stóð þar sem núna er garðurinn sunnan við íbúðarhúsið á Sjóvarborg 1. Horft er til norðausturs.

Sjóvarborg-1886-8 (S-145953 50-3)

Hlutverk: Híbýli

Tegund: Heimild

Hættumat: Hætta. Þarna geta verið jarðlægar minjar bæjar en þarna hefur þegar orðið rask vegna lagna sem að hafa þegar verið lagðar þarna.

Staðhættir

Íbúðarhúsið á Sjóvarborg 1, var byggt á árunum 1928-1930, fast norðaustan við gamla bæinn.

Lýsing

Ekkert sér eftir af gamla bænum sem stóð þar sem nú er garðurinn sunnan við íbúðarhúsið á Sjóvarborg 1.

Aðrar upplýsingar

Fjórar burstir voru á gamla torfbænum á Sjóvarborg og snéru til vesturs fram á bæjarhlaðið. Nyrst var Stofan með lofti yfir, þar næst Litli-skáli með bæjardyrum og lofti, síðan kom Skálinn og syðst var Vesturhús baðstofunnar. Gamli bærin var að hluta rifinn áður en að steinhúsið var reist (Katrín Gunnarsdóttir og Sigríður Sigurðardóttir, 2004; 22).

Sjóvarborg-1886-9 (S-145953 50-2)

Sérheiti: Kirkjugarðshóll

Hlutverk: Kirkjugarður

Tegund: Heimild

Hættumat: Hætta. Kirkjugarðurinn var sunnan við núverandi íbúðarhús og en útmörk garðsins eru ekki nákvæmlega þekkt og þarna hafa komið upp bein við framkvæmdir.

Staðhættir

Gamli bærin var sunnan við núverandi íbúðarhús og sunnan hans var kirkjugarður, um 15m frá íbúðarhúsinu (Katrín Gunnarsdóttir og Sigríður Sigurðardóttir, 2004; 21).

Lýsing

Garðurinn var aflagður 1893 og um miðja 20. öld sást ekki móta fyrir kirkjugarðsveggnum en leiðin voru greinileg (Katrín Gunnarsdóttir og Sigríður Sigurðardóttir, 2004; 21). Við framkvæmdir á þessu svæði hafa komið í ljós bæði bein og kistur og þarna ber að fara með sérstakri gát.

Sjóvarborg-1886-53 (S-145953 50-8)

Hlutverk: Fjós og hlaða

Tegund: Heimild

Hættumat: Hætta. Fjós og hlaða voru þar sem að íbúðarhúsið á Sjóvarborg II stendur í dag, minjar gætu leynst í jörðu.

Staðhættir

Fjós og hlaða voru þar sem að íbúðarhúsið á Sjávarborg II stendur. Minjarnar eru nú horfnar (Katrín Gunnarsdóttir og Sigríður Sigurðardóttir, 2004; 21).

Brennigerði-1886-10 (B-145923 54-13)

Hlutverk: Túngarður

Tegund: Garðlag

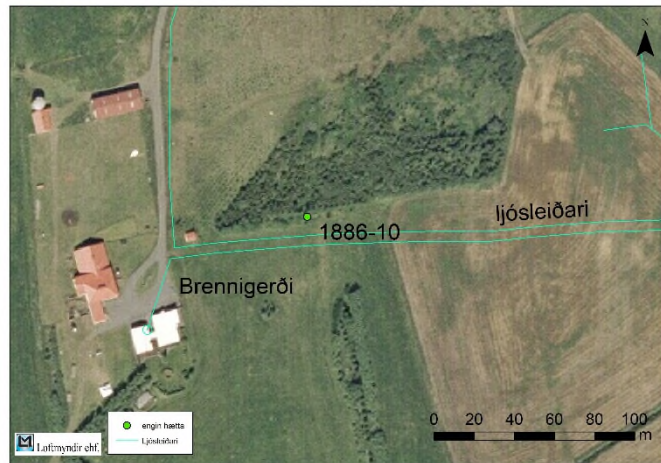
Hættumat: Engin hætta. Minjarnar eru í jaðri skógræktarreits um 10m frá lagnaleið en lögnin verður lögð í gegnum tún en ekki trjáreitinn og minjarnar því ekki taldar í hættu.

Staðhættir

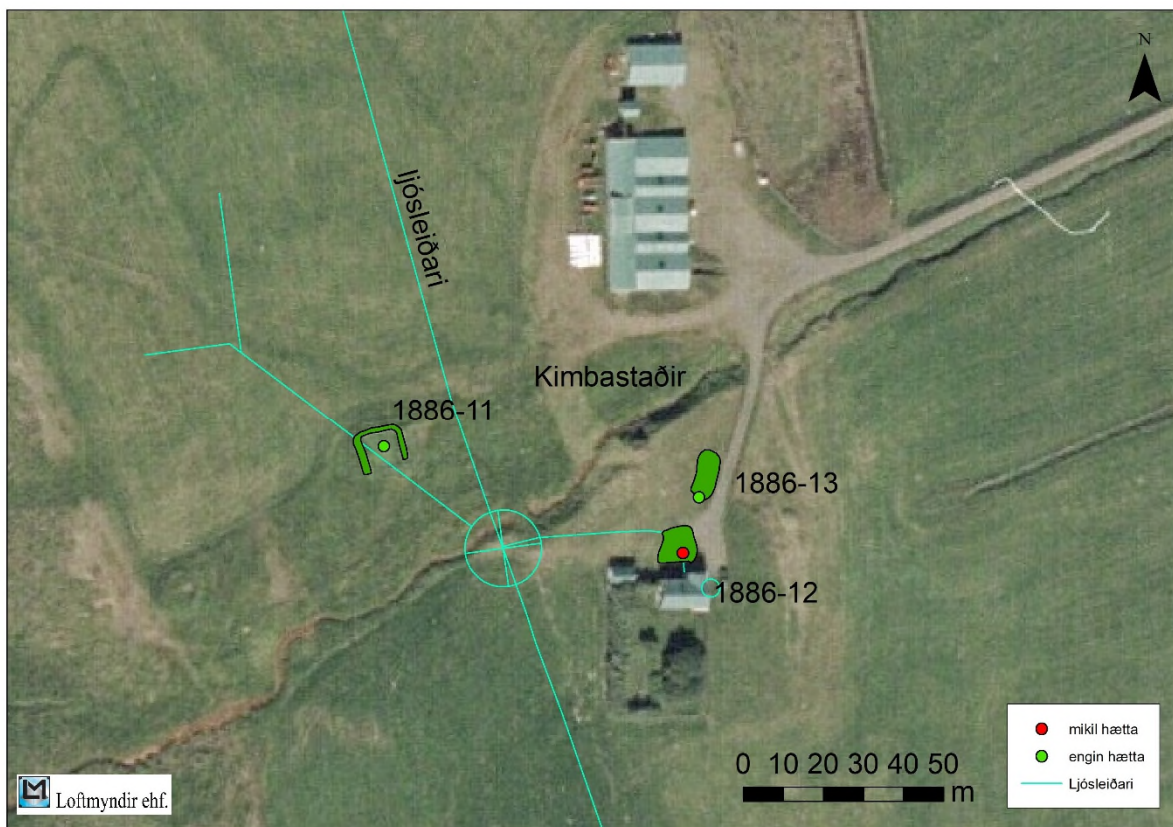
Um 80m norðaustur af íbúðarhúsinu í Brennigerði, í jaðri skógræktarreits eru leifar túngarðs.

Lýsing

Grjóthlaðið garðlag um 30m langt og liggur austur-vestur. Hefur mögulega verið torfhlaðinn að ofan en torfið sést ekki lengur (Katrín Gunnarsdóttir og Sigríður Sigurðardóttir, 2003a; 22).



Mynd 6. Leifar gamla túngarðsins eru í jaðri skógræktarreitsins á myndinni. Minjarnar eru ekki taldar í hættu.



Mynd 7. Línuleið og minjar á Kimbastaðum. Lagnaleiðin er sýnd með grænni línu.

Kimbastaðir-1886-11 (K-145946 55-12)

Hlutverk: Fjánhús

Tegund: Tóft

Hættumat: Engin hætta. Tóftin er rétt tæplega 15m frá lagnaleið og ekki talin í hættu vegna framkvæmda ef ekki verður vikið frá lagnaleið.

Staðhættir

Tæplega 70m norðvestur frá íbúðarhúsinu á Kimbastaðum, norðan lækjar, er fjárhústóft.

Lýsing

Tóftin er 10x12m að utanmáli og snýr nokkurn veginn austur-vestur og hafa dyr snúið til suðurs. Tóftin er opin til suðurs og þar gæti mögulega hafa verið timburpil. Veggir standa ágætlega mest um metri á breidd og sést í grjóthleðslur. Búið er að gera matjurtagarð inni í tóftinni.

Kimbastaðir-1886-12 (K-145946 55-2)

Hlutverk: Híbýli

Tegund: Hleðsla

Hættumat: Mikil hætta. Línuleiðin fer í gegnum gamla bæjarstæðið þar sem að minjar geta leynst í jörðu.

Staðhættir

Gamli bærinn stóð rétt norðan við núverandi íbúðarhús (Katrín Gunnarsdóttir og Sigríður Sigurðardóttir, 2003c; 20).

Lýsing

Gamli torfærinn var rifinn um svipað leyti og núverandi íbúðarhús var byggt eða um eða eftir 1938 (Katrín Gunnarsdóttir og Sigríður Sigurðardóttir, 2003c; 20). Þarna er nú hlað norðan við bæinn en nokkur grjót standa þar upp úr og gætu verið leifar gamla bæjarins.

Aðrar upplýsingar

Kimbastaðir voru í eyði árið 1937 og voru bæjarhúsin þá léleg og að hruni komin. Nýtt íbúðarhús var reist árið 1938 og þegar grafið var fyrir því var komið niður á vegghleðslur (Katrín Gunnarsdóttir og Sigríður Sigurðardóttir, 2003c; 20).

Kimbastaðir-1886-13 (K-145946 55-9)

Hlutverk: Fjós

Tegund: Dæld

Hættumat: Engin hætta. Minjarnar eru um 11m norðaustan við lagnaleiðina, norðan við bílastæðið og eru ekki taldar í hættu vegna framkvæmda.

Staðhættir

Gamli bærinn stóð rétt norðan við núverandi íbúðarhús og á túninu norðan og austan við hann var fjósið (Katrín Gunnarsdóttir og Sigríður Sigurðardóttir, 2003c; 24).

Lýsing

Fast vestan við heimreiðina og um 17m norður af íbúðarhúsinu er um 20cm djúp, aflöng dæld sem liggur nálega norður-suður. Hún er 5x12m að utanmáli og að líkindum leifar gamla fjóssins.

Birkihlíð-1886-14

Hlutverk: Hesthús

Tegund: Tóft

Hættumat: Mikil hætta. Lögnin liggur yfir tóftina og mun hún verða fyrir raski að óbreyttu.

Staðhættir

Í túninu, um 75m, neðan eða austan við fjósið í Birkihlíð er tóft og þar mun hafa verið hesthús (Sólberg Steinsdórssen, 2007).

Lýsing

Húsin hafa snúið norður-suður og verið um 15-17m að utanmáli. Þau hafa verið a.m.k. tvískipt og líklega hlaða eða heytóft vestan við en sunnan við virðist hafa verið lítið hús.



Mynd 8. Hesthústóft (1886-14) í túninu í Birkihlíð. Græna línan sem liggur í gegnum tóftina er lagnaleið ljósleiðarans.



Mynd 9. Minjar á og við bæjarstæðið í Vík. Lagnaleið ljósleiðara er táknuð með grænni línu.

Vík-1886-15

Sérheiti: Melhús

Hlutverk: Hesthús

Tegund: Dæld

Hættumat: **Hættta.** Lögnin er fyrirhuguð nokkrum metrum vestan við staðinn þar sem hesthúsin stóðu og eru líkur á að jarðlægar minjar, ef einhverjar eru, geti orðið fyrir raski.

Staðhættir

Í norðvesturhorni túns í Vík um 270m norðvestur frá íbúðarhúsinu og ca. 20-30m austur af þjóðveginum stóð áður hesthús sem búið er að rífa og slétta yfir.

Lýsing

Þarna er smá dæld í túnið sem gæti verið leifar hesthúsanna en annars er þarna ekkert sjáanlegt. Hnit voru tekin í dældinni sem passar við lýsingu heimildamanns (Ingibjörg Hafstað, 2007) á staðsetningu húsanna.

Aðrar upplýsingar

Í örnefnaskrá segir: „Á Úttúni voru fram undir 1945 fjárhús og hesthús, Fjárhúsið syðst, þá Garðhús, líka fjárhús sem stóðu á gömlum túngarði og í norðvesturhorni túnsins voru hesthús, kölluð Melhús.“ (Örnefnaskrá Víkur og Útvíkur, 1992; 3).

Vík-1886-16

Sérheiti: Syðri-Vík

Hlutverk: Híbyli

Tegund: Heimild

Hættumat: Hætta. Staðsetning bæjarins er óljós en ef bærinn hefur staðið sunnan við ytri bæinn, sem er í garðinum vestan íbúðarhússins, er möguleiki á því að lögnin fari í gegnum jarðlægar minjar.

Staðhættir og lýsing

Tvíbyli (og stundum þríbyli) var í Vík fram á 20. öld og a.m.k. frá seinni hluta 19. aldar voru bæirnir tveir og voru þeir nefndir Ytri- og Syðri-Vík (Þjóðskjalasafn Íslands. Manntöl, 2017). Tóftir Ytri-Víkur bæjarins eru í garðinum vestan við íbúðarhúsið en Syðri-Víkurbærinn er horfinn. Í II. bindi Byggðasögunnar segir að hann bærinn hafi verið sunnan við ytri bæinn og hafi verið um 15-20m á milli þeirra. Miðað við þessa lýsingu gæti syðri bærinn hafa verið þar sem heimreiðin er eða rétt sunnan hennar (Byggðasaga Skagafjarðar II, 104). Ef sú staðsetning stenst þá getur verið að lögnin fari í gegnum jarðlægar minjar bæjarins, séu þær til staðar. Hnit voru tekin miðað við lýsingu í byggðasögunni og má gera ráð fyrir skekkju.

Aðrar upplýsingar

Í II. bindi Byggðasögu Skagafjarðar segir: „Löngum var tvíbyli í Vík og a.m.k. á seinni helmingi 19. aldar og fram til 1908 voru þar tveir bæir, kallaðir Ytri-Vík og Syðri-Vík. Þeir stóðu með um það bil 15-20 metra millibili vestan við steinhúsið. Enn sér tóft af öðrum bænum í garðinum vestan við húsið. Syðri bærinn var litlu sunnar og sjást hans engar minjar lengur. Þegar húsið í Steinholti var reist árið 1909 voru notaðir viðir og þiljur úr Víkurbæjunum í þá byggingu“. (Byggðasaga Skagafjarðar II, 104).

Vík-1886-17

Hlutverk: Híbyli

Tegund: Mannvistarleifar

Hættumat: Mikil hættu. Sunnan við íbúðarhúsið í Vík fundust mannvistarleifar frá því fyrir 1104. Lögnin er fyrirhuguð rétt austan við skurðinn og ekki ólíklegt að þarna séu mannvistarleifar í jörðu.

Staðhættir

Árið 2007 voru gerðar lagfæringar á kjallara hússins og skipt um jarðveg meðfram því að sunnan og vestan og því grafinn skurður meðfram húsinu.

Lýsing

Í skurðinum vestan við húsið voru jarðlög rótuð en austanvert í skurðinum vestan við húsið voru umtalsverð mannvistarlög. Það voru að líkindum leifar skálabyggingar frá því fyrir 1104 og yngri skálabygging þar ofan á sem var fallin fyrir árið 1300 (Guðmundur Sigurðarson ofl., 2012; 9-10).

Vík-1886-18

Hlutverk: Óþekkt

Tegund: Mannvistarleifar

Hættumat: Hætta. Við framkvæmdir á bílplaninu komu í ljós mannvistarleifar austan við planið um 4m frá fyrirhugaðri lagnaleið. Jarðlægar minjar gætu því verið í hættu á þessum slóðum.

Staðhættir

Austan við bílplanið í Vík, um 45m austur af íbúðarhúsinu fundust mannvistarleifar í skurði árið 2007 (Guðmundur Sigurðarson ofl., 2012; 9).

Lýsing

Árið 2007 var skipt um jarðveg á hluta bílplansins og var þá grafinn skurður austan við það. Fornleifafræðingar frá fornleifadeild Byggðasafns Skagfirðinga skoðuðu í skurðinn þar sem fundust mannvistarlög frá því fyrir 1104, m.a. torf og niðurgröftur (Guðmundur Sigurðarson ofl., 2012; 9).

Vík-1886-19

Hlutverk: Óþekkt

Tegund: Mannvistarleifar

Hættumat: Engin hættu. Mannvistarleifar fundust austan við graseyjuna sem er fyrir miðju bílplaninu í Vík, um 12m norðan við fyrirhugaða lagnaleið. Umfang minjanna er óþekkt og því erfitt að meta hvort að lögnin fer í gegnum þær.

Staðhættir

Fyrir miðju bílplaninu austan við íbúðarhúsið í Vík er graseyja og austan við hana fundust mannvistarleifar í skurði árið 2007 (Guðmundur Sigurðarson ofl., 2012; 9).

Lýsing

Árið 2007 var skipt um jarðveg á hluta bílplansins og var þá grafinn skurður austan við það og annar austan við graseyjuna sem er fyrir miðju planinu. Fornleifafræðingar frá Fornleifadeild Byggðasafns Skagfirðinga skoðuðu í skurðinn þar sem fundust mannvistarleifar frá því fyrir 1104, m.a. móaska og kolalög sem bendir til að þarna hafi kannski verið smiðja. Einnig var mannvist en óljósari á milli gjóskulaga frá 1104 og 1300 (Guðmundur Sigurðarson ofl., 2012; 9).

Vík-1886-20

Sérheiti: Litla-Vík, Litlibær?

Hlutverk: Óþekkt, híbýli

Tegund: Dæld

Hættumat: Engin hættu. Tóftir voru þar sem nú er graseyja fyrir miðju bílplani í Vík. Þær eru horfnar en dældir sjást þar sem tóftirnar voru áður en eru ekki taldar í hættu vegna framkvæmda

Staðhættir

Austan í graseyjunni sem er fyrir miðju bílplani í Vík er dæld og þar segja ábúendur að hafi fyrrum verið tóftir.

Lýsing

Þarna er nú dæld 1,5x3m að utanmáli og snýr hún norðaustur-suðvestur. Hlutverk er óvíst en í II. bindi Byggðasögu Skagafjarðar segir að talið hafi verið að þarna hafi verið húsmannsbýlið Litla-Vík eða Litlibær á seinni hluta 19. Aldar (Byggðasaga Skagafjarðar II, 101). Eftir að byggingarnar lögðust af voru tóftirnar notaðar til þess að breiða á þær þvott (munnleg heimild: Ingibjörg Hafstað, 2007).

Vík-1886-21

Hlutverk: Vatnsból

Tegund: Lind

Hættumat: Mikil hætta. Lagnaleiðin liggur við lindina sem er í lækjargilinu norðaustan við bæjarhúsin í Vík. Líklegt er að hún verði fyrir raski að óbreyttu

Staðhættir og lýsing

Lindin er kaldavermsl og er sunnanvert í lækjargilinu um 100m norðaustur af íbúðarhúsinu í Vík.

Aðrar upplýsingar

Í Byggðasögu Skagafjarðar segir: „Landamerki milli Glæsibæjar og Víkur eru nú á norðurbarmi gilsins sem kallað er Glæsibæjargil frá Vík en Víkurgil frá Glæsibæ. Neðst í gílinu er uppsprettulind þar sem stundum var fyrrum tekið neysluvatn en þótti nokkuð langt að sækja og var því lækurinn aðalvatnsbólið“. (Byggðasaga Skagafjarðar II, 101).

Vík-1886-22

Hlutverk: Óþekkt

Tegund: Lausafundir

Hættumat: Hætta. Lagnaleiðin liggur í gegnum tún þar sem koma upp lausafundir við plægingu.

Staðhættir og lýsing

Við bæjarlækjargilið norðanvert, á merkjum milli Víkur og Ögmundarstaða hafa komið upp gripir við plægingu (munnleg heimild: Ingibjörg Hafstað, 2007). Þar er því ekki ólíklegt að hafi verið mannvirki af einhverju tagi.

Vík-1886-23

Hlutverk: Beðasléttur

Tegund: Heimild

Hættumat: Engin hætta. Minjarnar voru í túni sem hefur verið plægt oftar en einu sinni..

Staðhættir og lýsing

Samkvæmt heimildamanni (munnleg heimild: Ingibjörg Hafstað, 2007) voru beðasléttur í túninu austan og norðaustan við bæinn. Þarna hefur nú verið plægt nokkrum sinnum og beðasléttur horfnar.

Vík-1886-24

Sérheiti: Ytri-Vík

Hlutverk: Híbýli

Tegund: Tóft

Hættumat: Engin hætta. Minjarnar eru vestan við íbúðarhúsið í Vík og ekki í hættu vegna framkvæmda.

Staðhættir

Í garðinum vestan við íbúðarhúsið í Vík eru húsatóftir sem taldar eru leifar bæjarins Ytri-Vík.

Lýsing

Tóftin snýr norður-suður og er 7x19m að utanmáli og miðað við stærð er líklegast að aðeins sé um að ræða hluta af bæjarhúsunum. Það sjást þrjár dældir og utan um þær eru grasi grónir, útveggir um 1,5m á breidd. Samkvæmt ábúendum (Ingibjörg Hafstað og Sigurður Sigfússon, 2007) er tóftin að verða gleggri með árunum og nú er farið að sjást í hleðslugrjóti í veggjum. Dyr eru ekki greinanlegar en hafa vísast snúið til austurs.

Aðrar upplýsingar

Í II. bindi Bygðasögunnar segir: „Löngum var tvíbyli í Vík og a.m.k. á seinni helmingi 19. aldar og fram til 1908 voru þar tveir bæir, kallaðir Ytri-Vík og Syðri-Vík. Þeir stóðu með um það bil 15-20 metra millibili vestan við steinhúsið. Enn sér tóft af öðrum bænum í garðinum vestan við húsið. Syðri bærinn var litlu sunnar og sjást hans engar minjar lengur. Þegar húsið í Steinholti var reist árið 1909 voru notaðir viðir og þiljur úr Víkurbæjunum í þá byggingu“ (Bygðasaga Skagafjarðar II, 104).

Vík-1886-25

Hlutverk: Óþekkt, kuml

Tegund: Heimild

Hættumat: Engin hætta. Minjarnar hurfu þegar íbúðarhúsið var byggt árið 1908.

Staðhættir og lýsing

Mannvistarleifar; bein, gripir og einhverskonar mannvirki fundust þegar íbúðarhúsið var byggt árið 1908. Minjarnar hurfu við framkvæmdirnar.

Aðrar upplýsingar

Í Kumlum og haugfé segir frá því að kuml hafi fundist árið 1908 þegar grafið var fyrir íbúðarhúsinu: „Var komið niður á hleðslu eða steinlagningu sem myndaði ferhyrndan reit, um 2 m á hlið, einhlaðna með allstóru grjóti neðst. Hleðsla þessi var lág og innan hennar bein af manni og hesti, ásamt skóm, ólarslitum og hringju- spangarbrotum sem talin voru af reiðtygjum er hefðu verið látúnsbúin. En svo voru látúnsmunir þessir af sér gengnir að þeir þoldu vart viðkomu og voru sumir ekki annað en spanskgræna. Ekki sást vottur líkkistu. Staðurinn var mjög þurr, svo að jafnvel kom þar upp ófúinn hárlökkur. Ekkert er víst um legu beinanna eða horf. Staðurinn er, nánar tiltekið, þar sem nú er norðvesturhorn kjallarans undir húsinu“ (Kristján Eldjárn, 2000; 314). Engin rannsókn fór fram en skórinn og leðurbúturinn voru send Þjóðminjasafninu (Árbók hins íslenska fornleifafélags, 1909; 65). Fram til 2010 hefur sú skoðun haldist að þarna hafi fundist kuml en í skýrslu um uppgröftinn í Vík bendir skýrsluhöfundur á að fundarlýsing sé ekki til þess gerð að taka af allan vafa þar sem óstaðfest sé að um mannsbein hafi verið að ræða og að innbyrðis samhengi þeirra beina og gripa sem fundust sé ótryggt (Guðmundur St. Sigurðarson o.fl., 2010; 8-9).

Vík-1886-26

Hlutverk: Óþekkt

Tegund: Heimild

Hættumat: Engin hætta. Minjarnar hurfu við framkvæmdir 1944-45.

Staðhættir og lýsing

Mannvistarleifar fundust við þegar grafið var fyrir fjóshlöðu norðan við íbúðarhúsið.

Aðrar upplýsingar

Í Byggðasögu segir: „Um 1944-1945 var grafið fyrir fjóshlöðu norðan við íbúðarhúsið og fundust þá sérstæðar minjar djúpt undir yfirborðinu. Svæðið norðan og vestan við húsið var nánast einn samfelldur öskuhaugur út að lækjargilinu. Grafið var á þriðja metra niður í gegnum öskublandið en þá komið á fasta, sléttan mel. Á þessum fasta grunni voru með stuttu millibili grjóthrúgur með hnefastórum steinum, greinilega færðir þarna saman af manna völdum og sýndust hafa verið hæfilegir sem kastgrjót“. (Byggðasaga Skagafjarðar II, 102).

Vík-1886-27

Hlutverk: Fjós

Tegund: Heimild

Hættumat: Mikil hætta. Lögnin fer yfir túnið þar sem að fjósið stóð áður og líklegt að jarðlægar minjar verði fyrir raski.

Staðhættir og lýsing

Fjósið stóð á Fjóstungu fram yfir 1940. Búið er að rífa húsin og þarna er nú sléttað tún en minjarnar voru hnitsettar samkvæmt ábendingu ábúanda (Sigurður Sigfússon, 2007).

Aðrar upplýsingar

Í örnefnaskrá Víkur segir: „Sunnan heimreiðar að Vík er Fjóstunga, sléttan milli vegarins og bæjarlækjarins, en austast á sléttunni var Fjósið sem stóð uppi fram yfir 1940“. (Örnefnaskrá Víkur og Útvíkur, 3).

Vík-1886-28

Hlutverk: Óþekkt, eldhús

Tegund: Heimild

Hættumat: Engin hætta. Þarna er nú fjós og óvíst hvort einherjar minjar hafi varðveist í jörðu.

Staðhættir

Þegar grafið var fyrir skólplögn frá íbúðarhúsinu, sunnan við fjósið var komið niður á greinilegt eldstæði eða hlóðir.

Lýsing

Í Byggðasögunni er leitt líkum að því að þær tengist húsmannsbýlinu Litlu-Vík. Um það verður ekki fullyrt en þarna hafa miðað við lýsingar verið einhverjar byggingar en óvíst er um aldur þeirra. Eldstæði eða hlóðir benda til þess að þarna gæti hafa verið eldhús.

Aðrar upplýsingar

Í Byggðasögu Skagafjarðar segir: „Varpinn er nú undir hlaðinu austan við íbúðarhúsið og þegar grafið var fyrir skólplögn frá húsinu austur 3-4 metrum sunnan við fjósvegginn var komið niður á greinilegt eldstæði eða hlóðir.“ segir í Byggðasögu (Byggðasaga Skagafjarðar II, 104).

Vík-1886-29

Hlutverk: Lambhús

Tegund: Heimild

Hættumat: Engin hætta. Minjarnar eru horfnar undir fjósbyggingu.

Staðhættir og lýsing

Lambhús var norðan við íbúðarhúsið, hlaðið úr torfi með timburþili að framan (Ingibjörg Hafstað og Sigurður Sigfússon, 2007). Húsin eru með öllu horfin en hnit tekin af loftmynd miðað við afstöðu sem sést á ljósmynd frá 1909. Ekki er líklegt að minjar finnist enn í jörðu þar sem þarna er nú fjóshlaða og fjós.

Glæsibær-1886-30

Hlutverk: Fjós

Tegund: Heimild

Hættumat: Hætta. Fjósið er horfið en minjar gætu leynst í jörðu.

Staðhættir

Fjósið var við gamla bæinn þar sem að íbúðarhúsið stendur nú (Friðrik Stefánsson, 2007).

Lýsing

Ekkert sér eftir af fjósinu á yfirborði en minjar gætu leynst í jörðu.

Ögmundarstaðir-1886-31

Hlutverk: Matjurtagarður

Tegund: Heimild

Hættumat: Engin hætta. Minjarnar eru hornfar.

Staðhættir

Samkvæmt ábúanda (Hróðmar Margeirsson, 2007) var matjurtagarður sunnan við bæinn þar sem núna er malarplan.

Lýsing

Matjurtagarðurinn er horfinn undir bílaplanið og ekki líklegt að minjar finnist í jörðu. Þarna var bæði rifs- og rabarbaragarður samkvæmt heimildamanni.

Ögmundarstaðir-1886-32

Hlutverk: Híbýli

Tegund: Dæld

Hættumat: Engin hætta. Mögulegar jarðlæggar minjar eru það langt frá lagnaleið að þær eru ekki taldar í hættu vegna framkvæmda.

Staðhættir

Gamli bærinn stóð þar sem nú er malarborið hlað hlaðinu á milli núverandi íbúðarhúss og fjóssins (Hróðmar Margeirsson, 2007).

Lýsing

Bærinn er að mestu leyti horfinn en enn sér móta fyrir hluta kjallarans sem liggur fast upp við núverandi fjósbyggingu að sunnanverðu og er um 5x7m að utanmáli.

Aðrar upplýsingar

Í Byggðasögu segir: „Gamli torfbærinn var rétt sunnan við núverandi fjós og samanstóð af þremur risbyggingum sem sneru stöfnum í austur“ (Byggðasaga Skagafjarðar II, 111).

Hafsteinsstaðir-1886-33

Hlutverk: Rétt, óþekkt

Tegund: Tóft

Hættumat: Mikil hætta. Minjarnar eru um 6m frá lagnaleið

Staðhættir

Sunnan við bæ og tún á Hafsteinsstöðum rennur Syðrigrófarlækur í gegnum Syðrigróf og töluvert er af minjum í mounum bæði norðan og sunnan við hann. Í Syðrimóum rúmlega 250m suðaustur af íbúðarhúsinu er tóft.

Lýsing

Tóftin er hringlaga rúmlega 8m í þvermál og virðist líklegast vera rétt. Hún er grasi gróin og hefur að miklu leyti samlagast umhverfi sínu sem gæti bent til að hún sé gömul. Veggir eru 20-40cm háir og um metri á breidd.

Hafsteinsstaðir-1886-34

Sérheiti: Elínargerði

Hlutverk: Rétt, fjárhús, hlaða

Tegund: Tóft

Hættumat: Mikil hætta. Minjarnar eru um 5m frá lagnaleið

Staðhættir

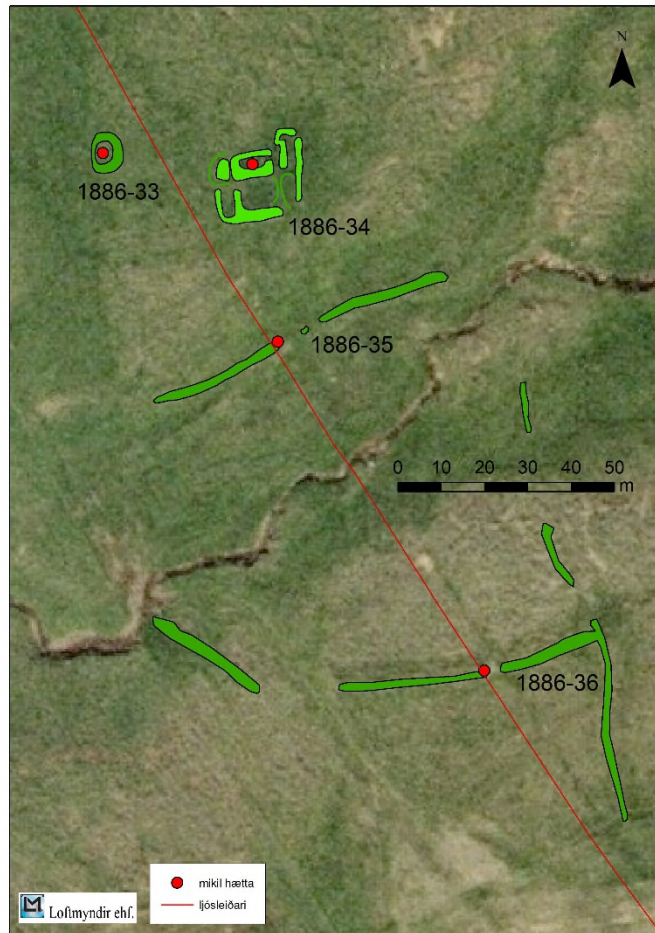
Sunnan við bæ og tún á Hafsteinsstöðum rennur Syðrigrófarlækur í gegnum Syðrigróf og töluvert er af minjum í mounum bæði norðan og sunnan við hann. Í Syðrimóum tæplega 280m suðaustur af íbúðarhúsinu er tóft.

Lýsing

Tóftin er nokkuð umfangsmikil eða 20x20m að utarmáli. Veggir eru grasi grónir, 20-80cm háir og um 130cm breiðir. Það virðast vera 5-6 hól í tóftinni og snýr það austasta þvert á hin eða norður-suður. Líklegast virðist vera um útihús að ræða, kannski fjárhús og rétt, með hlöðu eða heytóft að vestanverðu.

Aðrar upplýsingar

Í Byggðasögu segir: „Elínargerði (65°39'535/19°34'856) heitir suður og niður frá gamla bæjarstæðinu í mounum skammt norðan við lækinn. Þar eru umfangsmiklar tóftir sem virðast af stórrí rétt í nokkrum hólum, en húsarústir geta það naumast verið. Ekki eru fleiri veggjarústir sjáanlegar nærri og vallargarður er enginn, en þó garður skammt fyrir sunnan gerðið er kemur ofan út [sic] gilinu og nær niður um Myllufoss“. (Byggðasaga Skagafjarðar II, 121). Í örnefnaskrá segir um tóftirnar: „Móarnir þarna kallast Syðrimóar niður með melunum.



Mynd 10. Minjar 1886-36-39 í landi Hafsteinsstaða. Lagnaleiðin er merkt með rauðri línu.

Sunnarlega í þeim er Elínargerði. Þar var kot, þar sem einsetukerling hafði búið. Þar sést móta fyrir veggjum“ (Örnefnaskrá Hafsteinsstaða; 1984, 2).

Hafsteinsstaðir-1886-35

Hlutverk: Óþekkt

Tegund: Garðlag

Hættumat: Mikil hættu. Lagnaleiðin fer í gegnum garðinn sem verður fyrir raski að óbreyttu
Staðhættir

Sunnan við bæ og tún á Hafsteinsstöðum rennur Syðrigrófarlækur í gegnum Syðrigróf og töluvert er af minjum í mounum bæði norðan og sunnan við hann. Norðan við lækinn, um 315m suðaustur frá íbúðarhúsinu á Hafsteinsstöðum, er garðlag sem liggur nokkurn veginn austur-vestur.

Lýsing

Garðlagið er 63m á lengd, eða sá hluti þess sem var mældur upp og skráður. Hann er 30-70cm hár, grasi gróinn og um 1,5m á breidd.

Aðrar upplýsingar

Sumarið 2010 var grafið í eitt af garðlögunum sem eru beggja vegna lækjarins til þess að meta aldur þessara garða. Niðurstöður voru þær að garðurinn var hlaðinn fyrir 1104 og síðan endurhlaðinn eftir 1104 (Guðný Zoëga, 2010; 14).

Hafsteinsstaðir-1886-36

Hlutverk: Óþekkt

Tegund: Garðlag

Hættumat: Mikil hættu. Lagnaleiðin fer í gegnum garðinn sem verður fyrir raski að óbreyttu
Staðhættir

Sunnan við bæ og tún á Hafsteinsstöðum rennur Syðrigrófarlækur í gegnum Syðrigróf og töluvert er af minjum í mounum bæði norðan og sunnan við hann. Sunnan við lækinn, um 400m suðaustur af íbúðarhúsinu á Hafsteinsstöðum, eru líka nokkrir garðar sem liggja á milli landamerkjanna milli Geitagerðis og Hafsteinsstaða og lækjarins.

Lýsing

Annars vegar liggur einn garður norður-suður á milli merkjanna og lækjarins og hins vegar er garður sem liggur til vesturs frá honum í boga að fyrnefndum læk, þeir eru samtals um 10m langir. Þessir garðar eru líklega hluti af sama garðakerfi og er norðan við lækinn en eru hér skráðir undir sér númeri á þeim forsendum að þeir eru beggja vegna lækjarins. Garðarnir eru mest um 1m á hæð og þar sem þeir eru mest hrundir eru þeir allt að 3m á breidd. Ásigkomulag þeirra er misjafnt, sums staðar mjög gott en á köflum eru þeir ógreinilegir og rofnir á nokkrum stöðum, t.d. þar sem að hitaveitan hefur verið lögð í gegnum þá. Þeir eru bæði grasi og mosa grónir en virðast ekki allir vera jafnaldra.

Geitagerði-1886-37

Sérheiti: Geitagerði

Hlutverk: Híbyli

Tegund: Heimild

Hættumat: Hættu. Bærinn er horfinn en þarna gætu leynst minjar í jörðu.

Staðhættir

Gamli bærinn í Geitagerði var rétt norðan við núverandi íbúðarhús þar sem fjósið er (Byggðasaga Skagafjarðar II, 147).

Lýsing

Ekkert sést af bænum á yfirborði en minjar gætu leynst í jörðu.

Aðrar upplýsingar

Í Byggðasögu Skagafjarðar II. bindi (bls. 147) segir „Hann [torfbærinn] samanstóð árið 1934 af örlitlu 12m² framhúsi úr timbri er sneri hlið til austurs fram á hlaðið. Til hliðar ið það voru bæjardyr og göng fram hjá búi og eldhúsi til baðstofu sem var einungis 16 fermetrar að stærð. Sambyggt norðan við baðstofuna var fjós fyrir fjóra nautgripi ásamt fleiri kofum, reykhusi, eldiviðarkofa, fjóshlöðu og smiðju norðast. Árið 1941 var búið að breyta þessum bæ verulega“.

Hvammbrekka-1886-38

Sérheiti: Reynigerði?

Hlutverk: Óþekkt, híbýli

Tegund: Heimild

Hættumat: **Hætta.** Lagnaleiðin liggur yfir tún þar sem að byggingaleifar voru skráðar árið 2005, sem síðan hafa horfið undir túnaræktun.

Staðhættir

Í túnjaðri rétt rúmlega 30m norðaustur frá félagsheimilinu Melsgili voru, þegar fornleifaskráning fór fram 2005, byggingaleifar sem nú eru horfnar vegna túnasléttunar.

Lýsing

Túnið nefnist samkvæmt heimild Reynigerði (Byggðasaga Skagafjarðar II, 127) og þar mun samnefnt húsmannsbýli hafa staðið en ekki er vitað nákvæmlega hvar. Í túninu var, fyrir plægingu, lægð 3x3m að utanmáli og var talið við fornleifaskráningu 2005 að þar hefði staðið einhver bygging (Guðmundur St. Sigurðarson o.fl., 2005; 77). Ekki er hægt að fullyrða að húsmannsbýlið hafi verið á þessum stað og líklega hafa mannvistarleifar að mestu ef ekki öllu leytið horfið við plægingu.

Reynistaður-1886-39

[145992-63-23]

Sérheiti: Langhúshóll

Hlutverk: Híbýli

Tegund: Heimild

Hættumat: Engin hætta.

Lagnaleiðin liggur um 10m austan við Langhúshól sem ætti ekki að verða fyrir raski ef þess er gætt að fara ekki of nálægt hólnum.

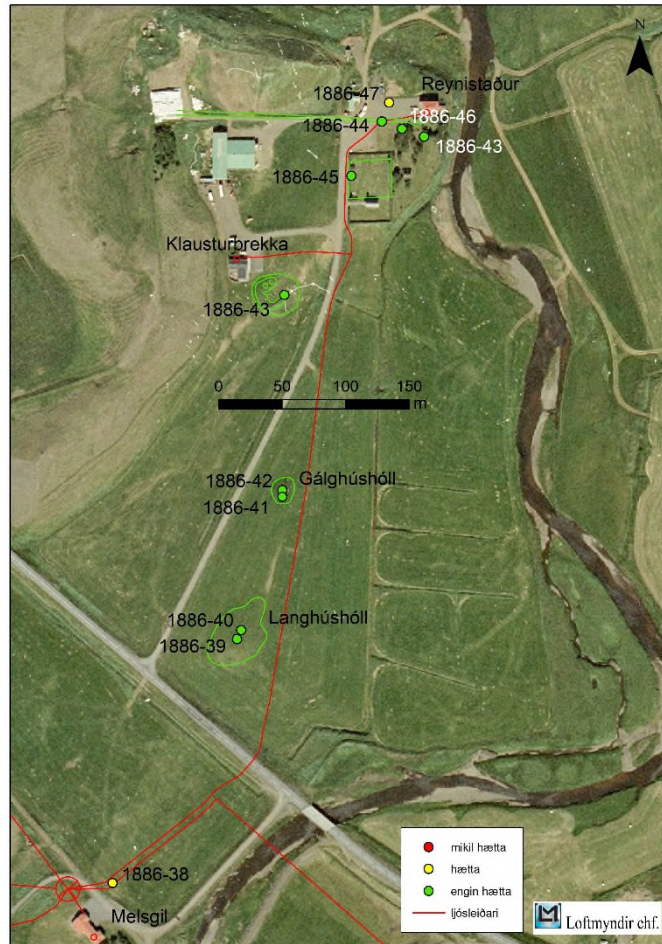
Staðhættir

Syðst í túninu austan heimreiðar að Reynistað er hóll sem nefnist Langhúshóll.

Lýsing

Á Langhúshól stóð fram á 20. öld fjárhús en búið er að slétta hólinn og sjást engar minjar þess. Enn eldri minjar fundust á hólnum við rannsóknir og í grein sem birtist í Árbók hins Íslenska fornleifafélags 2002-2003 kemur fram að á Langhúshóli hafi fundist elstu staðfestur búsetuminjar á Reynistað.

Þar mun hafa verið búið frá því fyrir árið 1000 en ekki eftir árið 1300 (Steinberg et. al, 2003; 117).



Mynd 11. Minjar á Reynistað, Klausturbrekku og Melsgili.

Reynistaður-1886-40 [145992-63-23]

Sérheiti: Langhús

Hlutverk: Fjárhús

Tegund: Heimild

Hættumat: Engin hætta. Lagnaleiðin liggur um 10m austan við Langhúshól og jarðlægar minjar ættu ekki að vera í hættu ef að þess er gætt að fara ekki í hólinn.

Staðhættir

Syðst í túninu austan heimreiðar að Reynistað er hóll sem nefnist Langhúshóll.

Lýsing

Á Langhúshól stóð fram á 20. öld fjárhús en búið er að slétta hólinn og sjást engar minjar þess.

Reynistaður-1886-41 [145992-63-22]

Sérheiti: Gálghús

Hlutverk: Fjárhús

Tegund: Heimild

Hættumat: Engin hætta. Lagnaleiðin liggur um 8m austan við Gálghúshól sem ætti ekki að verða fyrir raski.

Staðhættir

Austan heimreiðar að Reynistað og 200m ssv af kirkjugarðinum er hóll sem nefnist Gálghúshóll.

Lýsing

Hóllinn er um 1,5 m á hæð og 18x20m að utanmáli og á toppi hans er sléttur flötur um 5x5m að utanmáli. Á honum stóðu fram á 20. öld fjárhús sem nefnd voru Gálghús, eftir hólnum, en þau voru rifin og hóllinn sléttaður vel fyrir miðja öldina (Guðmundur St. Sigurðarson o.fl., 2005; 46).

Reynistaður-1886-42 [145992-63-20]

Sérheiti: Gálghúshóll

Hlutverk: Fjárhús

Tegund: Heimild

Hættumat: Engin hættu. Lagnaleiðin liggur um 8m austan við Gálghúshól sem ætti ekki að verða fyrir raski.

Staðhættir

Austan heimreiðar að Reynistað og 200m ssv af kirkjugarðinum er hóll sem nefnist Gálghúshóll.

Lýsing

Hóllinn er um 1,5 m á hæð og 18x20m að utanmáli og á toppi hans er sléttur flötur um 5x5m að utanmáli. Á honum stóðu fram á 20. öld fjárhús sem nefnd voru Gálghús, eftir hólnum, en þau voru rifin og hóllinn sléttaður vel fyrir miðja öldina (Guðmundur St. Sigurðarson o.fl., 2005; 46). Í Byggðasögu Skagafjarðar segir að munnmæli geti þess að árið 1453 hafi 17 útilegumenn verið hengdir (Byggðasaga Skagafjarðar II, 132).

Reynistaður-1886-43 [145992-63-16]

Sérheiti: Klausturhóll

Hlutverk: Óþekkt

Tegund: Garðlag, dældir

Hættumat: Engin hættu. Lagnaleiðin liggur 15m norðan við hólinn og eru minjar á honum ekki taldar í hættu en ef lagnaleiðin verður færð vestur fyrir heimreiðina þarf sérstaklega að gæta þess að ekki verði farið of nálægt Klausturhóli.

Staðhættir

Við suðausturhorn íbúðarhússins á Mel er hóll sem kallast Klausturhóll og á honum minjar.

Lýsing

Hóllinn er um 35m að þvermáli og 1-4m hár, hæstur til suðausturs þar sem að land liggur nokkuð lægra. Nyrst á hólnum eru tvær dældir, báðar um 3x3m að utanmáli. Sunnan og vestan við dældirnar er garður sem liggur í boga og er 13m langur frá norðvestri til suðausturs og 17m langur frá suðvestri til norðausturs. Minjarnar sem og hóllinn er allur grasi gróinn og hluti hans er sleginn með vél (Guðmundur St. Sigurðarson o.fl., 2005; 38).

Aðrar upplýsingar

Á Klausturhóli fundust við rannsóknir 2001 mannvistarleifar sem hugsanlega eru frá því fyrir 1104 en uppistaða þeirra er frá því eftir 1104 og töluvert eftir 1766 (Guðmundur St. Sigurðarson o.fl. 2005; 38).

Reynistaður-1886-44 [145992-63-7]**Hlutverk:** Heimreið**Tegund:** Gata**Hættumat: Engin hætta.** Heimreiðin lá til vesturs frá gamla bænum en þar er nú malarborið plan og heimreiðin horfin á þeim kafla.**Staðhættir**

Á túnakorti frá 1917 sést að heimreiðin lá til vesturs frá gamla bænum þar sem nú er malarborið plan og hún horfin á þeim kafla.

Lýsing

Heimreiðin er enn greinanleg í Klaustursbrekku (Guðmundur St. Sigurðarson o.fl., 2005; 34) en sá hluti hennar liggur langt utan framkvæmdasvæðis. Ólíklegt er að leifar heimreiðarinnar finnist í jörðu.

Reynistaður-1886-45 [145992-63-4]**Hlutverk:** Kirkjugarður**Tegund:** Kirkjugarður**Hættumat: Engin hætta.** Lögnin liggur í veginum meðfram kirkjugarðinum að vestan en hann er ekki talinn í neinni hættu vegna framkvæmda.**Staðhættir**

Kirkjan stóð áður sunnan við kirkjugarðinn sem hefur verið stækkaður til suðurs og suður fyrir kirkjuna.

Lýsing

Áður fyrr var kirkjugarðurinn austar eða a.m.k. náði hann austar en hann gerir í dag (Guðmundur St. Sigurðarson o.fl., 2005; 33).

Reynistaður-1886-46**Hlutverk:** Hestarétt, hesthús og hlaða**Tegund:** Heimild**Hættumat: Engin hætta.** Húsin eru horfin en stóðu þar sem nú er trjagarður sunnan við bílaplanið sem er framan við íbúðarhúsið á Reynistað. Minjar í jörðu ættu ekki að vera í hættu ef grafið verður í gegnum bílaplanið eins og til stendur.**Staðhættir**

Á túnakorti frá 1917 er útihús vestan við gamla bæinn.

Lýsing

Minjarnar eru horfnar og þarna er nú trjagarður en í lýsingu á gamla bænum kemur fram að vestast hafi verið hestarétt, hesthús og hlaða (Guðmundur St. Sigurðarson o.fl., 2005; 20).

Reynistaður-1886-47**Hlutverk:** Fjós**Tegund:** Heimild**Hættumat: Hætta.** Fjósið var norðan við gömlu heimreiðina þar sem nú er bílaplan framan við íbúðarhúsið á Reynistað.

Staðhættir

Á túnakorti frá 1917 er útihús norðan við gömlu heimreiðina þar sem nú er malarborðið bílaplan.

Lýsing

Í lýsingu Jóns Sigurðssonar frá Reynistað segir að fjósið hafi verið norðan við heimreiðina sem skyldi milli fjóss og bæjar (Guðmundur St. Sigurðarson o.fl., 2005; 23).

Reynistaður-1886-48 [145992-63-1]

Sérheiti: Reynistaður

Hlutverk: Híbyli

Tegund: Heimild

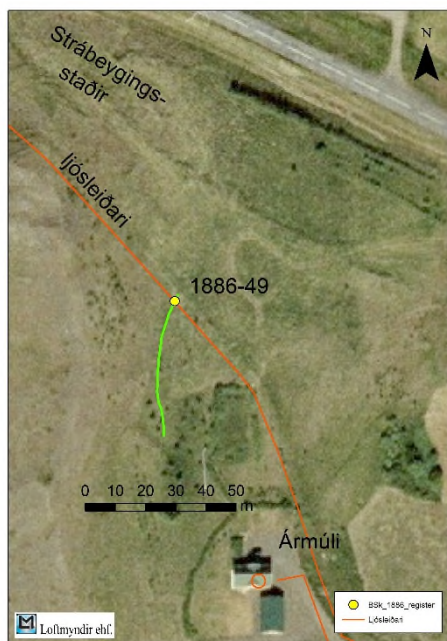
Hættumat: Engin hætta. Gamli bærinn var sunnan við núverandi íbúðarhús, þar sem nú er trjágardur. Minjar gætu leyst í jörðu en ef ekki verður hnikað frá fyrirhugaðri lagnaleið eru þær ekki í hættu.

Staðhættir

Gamli bærinn var sunnan við núverandi íbúðarhús (Guðmundur St. Sigurðarson o.fl., 2005).

Lýsing

Ekkert sér eftir af gamla bænum og nú er trjágardur þar sem hann stóð áður. Gömlu bæjardyrnar hafa þó varðveist og árið 1999 voru þær gerðar upp og standa nú í sérstakri byggingu um 25m norðaustur af kirkjunni (Guðmundur St. Sigurðarson o.fl., 2005)



Mynd 12. Mögulegt garðlag (1886-) norðvestan við íbúðarhúsið í Ármúla. Rauða línan á myndinni sýnir fyrirhugaða lagnaleið.

Ármúli-1886-49

Hlutverk: Óþekkt

Tegund: Hryggur, náttúrulegt

Hættumat: Hætta. Lögnin fer yfir norðurenda garðsins að óbreyttu þar sem hann er þegar raskaður vegna lagningar hitaveitu.

Staðhættir

Tæplega 50m nnv af íbúðarhúsinu í Ármúla er hryggur sem mögulega gæti verið manngert garðlag en er líklega náttúrulegt.

Lýsing

Hryggurinn liggur norður-suður og er rétt tæplega 50m langur, mest 30cm hár og grasi gróinn.



Mynd 13. Minjar umhverfis íbúðarhúsið í Holtsmúla. Lagnaleið ljósleiðara er merkt með grænu en gula línan sýnir hvar gamla heimreiðin lá.

Holtsmúli-1886-54

Hlutverk: Kirkjugarður og bænhús

Tegund: Heimild

Hættumat: Hætta. Bein hafa komið upp við framkvæmdir sunnan við íbúðarhúsið.

Staðhættir

Heimtaugin að Holtsmúla kemur að húsinu að suðausturhorni íbúðarhússins. Bein hafa komið upp við framkvæmdir sunnan við íbúðarhúsið.

Lýsing

Ekkert sést á yfirborði en bein hafa komið upp við framkvæmdir og því vitað að þarna er kirkjugarður.

Aðrar upplýsingar

Í II. bindi Byggðasögu Skagafjarðar (bls. 178) segir: „Staðarprestar á Reynistað höfðu oft Holtsmúla til ábúðar, en stundum Hafsteinsstaði. Síðasti presturinn með búsetu í Holtsmúla var séra Jón Guðmundsson, dáiinn 1780. Þótt allar skriflegar heimildir skori hefur þar sannanlega verið bænhús eða kirkja. Þetta kom í ljós þegar grafið var fyrir afrennsli frá votheysgryfju fáum metrum sunnan við íbúðarhúsið. Þá komu upp úr skurðinum nokkrar hauskúpur og töluvert af mannabeinum. Þjóðminjavörður kom og leit á lauslega, en engin rannsókn gerð og voru beinin grafin aftur í jörðu á sama stað. Þetta var um aða laust fyrir 1970.“

Holtsmúli-1886-55**Hlutverk:** Útihús**Tegund:** Heimild**Hættumat: Hætta.** Þarna geta leynst minjar í jörðu þó að ekkert sjáist á yfirborði.**Staðhættir**

Á túnakorti frá 1917 má sjá að tvenn útihús voru suðaustan við gamla bæinn, þar sem núna er garðurinn umhverfis íbúðarhúsið.

Lýsing

Ekkert sér eftir af þessum húsum en minjar geta leynst í jörðu. Þar sem að staðsetning var tekin af hnitsettu túnakorti má gera ráð fyrir allt að 20m skekkju.

Aðrar upplýsingar

Í II. bindi Byggðasögu Skagafjarðar (bls. 177) segir: „Torfbærinn stóð rétt vestan við núverandi íbúðarhús.“

Holtsmúli-1886-56**Hlutverk:** Útihús**Tegund:** Heimild**Hættumat: Hætta.** Þarna geta leynst minjar í jörðu þó að ekkert sjáist á yfirborði.**Staðhættir**

Á túnakorti frá 1917 má sjá að tvenn útihús voru suðaustan við gamla bæinn, þar sem núna er garðurinn umhverfis íbúðarhúsið.

Lýsing

Ekkert sér eftir af þessum húsum en minjar geta leynst í jörðu. Þar sem að staðsetning var tekin af hnitsettu túnakorti má gera ráð fyrir allt að 20m skekkju.

Aðrar upplýsingar

Í II. bindi Byggðasögu Skagafjarðar (bls. 177) segir: „Torfbærinn stóð rétt vestan við núverandi íbúðarhús.“

Holtsmúli-1886-57**Hlutverk:** Heimreið**Tegund:** Heimild**Hættumat: Engin hættu.** Minjarnar eru horfnar í tún.**Staðhættir**

Á túnakorti frá 1917 má sjá að heimreiðin lá bæði til norðurs og austurs frá Holtsmúla bænum þar sem að nú eru útihúsin og tún.

Lýsing

Heimreiðin sést ekki lengur og er hún komin undir tún og útihúsabyggingar.

Litla-Gröf-1886-50 [145986 60-12]

Hlutverk: Vegur

Tegund: Hryggur

Hættumat: **Hætta.** Lögnin liggur samsíða gamla veginum og erum 5m frá honum.

Staðhættir

Gamli vegurinn lá vestan við íbúðarhúsin í Litlu-Gröf og sér enn móta fyrir honum í túninu.

Lýsing

Vegurinn liggur nokkurn veginn norður-suður og var mældur upp af loftmynd þar sem að hann sést ágætlega.



Mynd 14. Gamli vegurinn (1886-50) liggur samsíða lagnaleiðinni, sem er merkt með grænu, á kafla.

Páfastaðir-1886-51 [145989 59-4]

Hlutverk: Hesthús

Tegund: Heimild

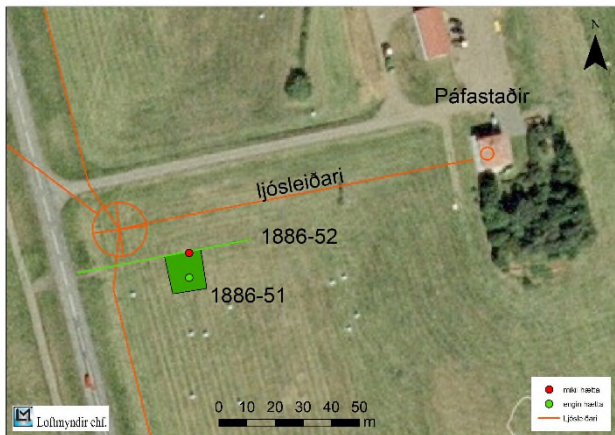
Hættumat: **Engin hætta.** Lögnin er um 15m frá staðnum þar sem hesthúsin stóðu.

Staðhættir

Hesthús var efst í túni um 30m sunnan við heimreiðina og rúmlega 100m vsv af íbúðarhúsinu.

Lýsing

Þarna var tóft þegar að fornleifar voru skráðar árið 2004 en nú hefur verið sléttað yfir hana. Minjar gætu þó leynst í jörðu.



Mynd 15. Lagnaleiðin (merkt rauðu) fer í gegnum heimreiðina (1886-52), næst þjóðveginum.

breið og 20-30cm há. Hún lá síðan áfram niður túnið og kom niður á milli íbúðarhússins og gamla skrudgarðsins þar sem að nú er trjágardur.

Páfastaðir-1886-52 [145989 59-17]

Hlutverk: Heimreið

Tegund: Hryggur

Hættumat: **Mikil hætta.** Lögnin fer í gegnum gamla veginn, næst þjóðveginum.

Staðhættir

Gamla heimreiðin lá samsíða núverandi heimreið en um 15m sunnar.

Lýsing

Heimreiðin sést enn sem hryggur efst í túninu og er þar vel greinaleg um 4m

Niðurstöður og samantekt

Vettvangsskráning vegna lagningar ljósleiðara frá Sauðárkróki að Marbæli fór fram í ágúst mánuði 2017. Þá var hluti lagnaleiðar skráður á vettvangi en þar sem að búið var að skrá flestar þær jarðir sem lögnin liggur um var aðeins genginn hluti leiðarinnar. Sá hluti sem genginn var einkum þar sem að elstu skráningarskýrslur lágu fyrir en sú skráning fór fram á árunum 2003-2004. Alls voru skráðar 57 minjar á 18 jörðum af þeim 32 sem að lagnaleiðin lá í gegnum. Aftar í þessum kafla farið yfir skráðar minjar á lagnaleiðinni og tillögur gerðar að mótvægisáðgerðum þar sem það á við, en endanleg ákvörðun er tekin af Minjaverði Norðurlands vestra. Í töflu 1 má sjá yfirlit yfir ástand þeirra minja sem skráðar voru. Af 57 skráðum minjum eru 33 horfnar, 2 heillegar, 8 greinanlegar og vel greinanlegar og 6 eru illgreinanlegar.

Tafla 1. Ástand og fjöldi skráðra minja.

Ástand	Fjöldi
Heillegar	2
Vel greinanleg	8
Greinanleg	8
Illgreinanleg	6
Sést ekki	33
Samtals	57

Hættumat var gert fyrir allar skráðar minjar og má sjá í töflu 2 hvernig það skiptist á milli flokka. Hættumat fyrir hverja fornleif fyrir sig er að finna í hnitaskrá sem er í fylgiskjölum með skýrslunni.

Tafla 2. Hættumat skráðra minja.

Hættumat	Fjöldi
Mikil hætta	14
Hætta	17
Engin hætta	26
Samtals	57

Fornleifar í lagnaleið og tillögur að mótvægisáðgerðum

Sauðárkrókur

Engar þekktar minjar eru á lagnaleið innan Sauðárkrókslands.

Sauðárkrókur-Áshildarholt

Frá gatnamótum að Sauðárkróki að Áshildarholti liggur lögnin yfir fernar minjar. Fyrst talið að norðan er tóft (1886-1) norðan við merkjagirðingu á milli Sauðárkróks og Áshildarholts. Fast sunnan við girðinguna eru mögulega tóftarleifar (1886-2) og rúmlega 40m sunnar, í landi Áshildarholts, er stekkjartóft (1886-3). Um 11m sunnan við stekkjartóftina er Áshildardys (1886-5).

Tillaga að mótvægisáðgerðum:

Til þess að forða þessum minjunum frá raski þarf að færa lögnina en þá þarf að hafa í huga að kvíar (1886-4) voru í túninu austan við stekkjartóftina og möguleiki að minjar leynist í jörðu.

Áshildarholt-Borgargerði-Sjávarborg

Frá þjóðvegi að Sjávarborg liggja heimtaugar að nokkrum einbýlishúsum og sumarhúsi. Engar minjar fundust á þeirri leið en austast í túni suðaustan við íbúðarhúsið að Borgargerði 1 var brunnur (1886-6). Hann er rúmlega 10m frá lagnalínu en ekki er talið að það þurfi að færa lögnina en þarna ber þó að sýna aðgát svo að brunnurinn verði ekki fyrir raski.

Sjávarborg

Gamli bærinn (1886-8) á Sjávarborg stóð, að hluta, þar sem íbúðarhúsið er í dag, en náði lengra til suðurs og vesturs. Sunnan við hann var gamall kirkjugarður (1886-9). Lagnaleiðin liggur meðfram heimreiðinni að austan og kemur að húsinu við suðvesturhorn. Það má gera ráð fyrir minjum gamla bæjarins í jörðu en þegar hafa verið lagðar lagnir á þessum slóðum s.s. kaldavatnslögn og því líklegt að jarðlægar minjar hafi þegar orðið fyrir raski. Því er ekki lagt til að lögnin verði færð en þess þarf að gæta sérstaklega að henni sé ekki hliðrað til austurs því að þar var fyrrum kirkjugarður. Sunnan við beygjuna á heimreiðinni upp á Borgina var tóft (1886-7) sem hvarf við byggingu fjóss árið 1930-40 og ólíklegt að einhverjar minjar séu eftir í jörðu. Fjós og hlaða (1886-57) voru þar sem að íbúðarhúsið á Sjávarborg stendur í dag. Mögulega finnast þar einhverjar leifar í jörðu en ekki er séð að önnur leið að húsinu sé betri.

Tillaga að mótvægisáðgerðum:

Lagt er til að fornleifafræðingur verði kallaður til þegar að skurður að íbúðarhúsinu verður opnaður.

Félagsheimilið Ljósheimar að Brennigerði

Engar minjar fundust á lagnaleið frá Félagsheimilinu Ljósheimum að Brennigerði.

Brennigerði

Gamli sýsluvegurinn lá neðan/austan við íbúðarhúsið á Brennigerði og sést hann enn norðan túnsins en hann sést ekki lengur í túninu þar sem búið er að plægja. Leifar gamla túngarðsins (1886-10) eru í skógræktarreitnum norðan við fyrirhugaða lagnaleið, innan við 15m frá framkvæmdasvæði en ekki talinn í hættu þar sem lögnin verður plægð í gegnum tún.

Messuholt, Lækjarholt og Kvistholt

Nýbýli úr landi Kimbastaða. Engar þekktar minjar eru á lagnaleið í landi þessara jarða.

Kimbastaðir

Fjánhústóft (1886-11) er 14m vestan við lagnaleiðina rétt áður en hún fer yfir bæjarlækinn. Hún er skráð í hættu en ætti ekki að verða fyrir raski ef þess er gætt að lögninni verði ekki hliðrað. Gamli bærinn (1886-12) á Kimbastöðum var norðan við íbúðarhúsið og þar er fyrirhugað að ljósleiðarinn liggi enda er það greiðfærasta leiðin. Þar má gera ráð fyrir minjum í jörðu þó búið sé að rífa bæinn. Öskuhóllinn er austan við íbúðarhúsið og garður vestan og sunnan en þar eru

ekki þekktar minjar þó svo að ekki sé ólíklegt að þar séu minjar í jörðu þar sem þarna hefur bæjarstæði verið um langan tíma. Fjós (1886-13) var norðan við gamla bæinn en er ekki talið í hættu vegna framkvæmda.

Tillaga að mótvægisáðgerðum:

Lagt er til að línan verði færð ef hægt er og komi þá að húsinu að vestan eða sunnan þar sem að nú er blómagarður. Ef ekki er unnt að færa lögnina er lagt til að fornleifafræðingur verði viðstaddur þegar að skurður heim að húsinu er opnaður.

Kimbastaðir-Tröð

Frá Kimbastöðum að Tröð liggur lögnin í gegnum tún og eru engar þekktar minjar á þeirri leið.

Lyngholt

Lyngholt er nýbýli frá Kimbastöðum. Engar þekktar minjar eru á bæjarstæðinu og liggur heimtaugin meðfram heimreiðinni og inn í húsið við norðausturhorn.

Bergstaðir

Nýbýli frá Gili engar minjar þekktar eru þekktar á lagnaleið til og frá Bergstöðum.

Tröð-Gil

Tröð er þjónustubýli frá Gili. Lagnaleiðin frá Tröð að Gili liggur í gegnum tún og eru engar þekktar minjar á þeirri leið.

Gil

Engar minjar eru þekktar í kringum íbúðarhúsin á Gili en gamla bæjarstæðið var rúmlega 300 vestan við núverandi bæjarstæði.

Gil-Birkihlíð

Engar þekktar minjar eru í lagnaleið í landi Gils en í túninu norðan við bæinn í Birkihlíð liggur línan í gegnum hesthústóft (1886-14).

Tillaga að mótvægisáðgerðum:

Lagt er til að lögnin verði færð 15m til austurs eða vesturs til að forða minjum frá raski.

Birkihlíð

Gamli bærinn í Birkihlíð var þar sem vesturálma íbúðarhússins er en lögnin kemur að húsinu úr austri og því ættu minjar í jörðu ekki að vera í hættu.

Birkihlíð-Stekkholt

Engar þekktar minjar eru á lagnaleið frá Birkihlíð að Stekkholti. Stekkur var í túninu neðan við íbúðarhúsið í Stekkholti, nú horfinn. Lagnaleiðin fer austan hans og ekki gert ráð fyrir að minjar í jörðu verði fyrir raski.

Stekkholt-Dýjabekkur-Útvík

Lagnaleiðin frá Stekkholti að Útvík liggur að mestu í gegnum tún og eru engar þekktar á þeirri leið. Frá Dýjabekk er heimtaug að sumarhúsi sem tilheyrir Glæsibæ. Engar minjar fundust á þeirri leið og ekki heldur á heimtaug að Dýjabekk.

Útvík

Útvík er nýbýli úr Víkurlandi og eru ekki þekktar minjar á bæjarstæðinu.

Hávík

Heimtaugin að Hávík og sumarhúsi sunnan Hávíkur kemur úr suðri. Engar minjar eru þekktar á þeirri leið.

Útvík-Vík

Á milli Útvíkur og Víkur er lögnin í túni austan þjóðveggar. Nyrst í túninu á Vík, rétt austan þjóðveggar var áður hesthús (1886-15) sem búið er að slétta yfir en aðeins óljósar dældir sjást á yfirborði. Minjar gætu leynst í jörðu og er lagt til að farið verði eins nálægt reiðveginum sem liggur meðfram þjóðveginum að austan til að forða mögulegum minjum í jörðu frá raski.

Vík

Fyrirhuguð lagnaleið liggur sunnan við heimreiðina að Vík og liggur svo að suðausturhorni íbúðarhússins. Fjósið (1886-27) var sunnan við heimreiðina þar sem nú er tún og liggur lagnaleiðin þar yfir og mögulega yfir jarðlægar minjar Syðri-Víkur (1886-16) en ekki vitað nákvæmlega hvar bærinn stóð nákvæmlega. Lögnin fer svo til norðurs yfir heimreiðina og að húsinu við suðausturhorn en þar komu upp mannvistarleifar (1886-17) við framkvæmdir 2007. Mannvistarleifar hafa fundist alls staðar umhverfis húsið og því í raun hvergi góð leið að því. Grafið var á tveimur stöðum við bílastæðið árið 2007 og fundust mannvistarleifar í báðum skurðum (1886-18 og 19). Ekki er vitað hversu umfangsmiklar mannvistarleifar eru þar og því gæti orðið eitthvert rask við framkvæmdir.

Tillaga að mótvægisáðgerðum:

Það virðist engin leið vera annarri betri að og frá Vík þar sem að minjar hafa fundist svo að segja á öllu bæjarstæðinu. Því er ekki lögð til tilfærsla á lagnaleið en mikilvægt er að fornleifafræðingur verði kallaður til þegar að lögnin verður lögð heim að bænum.

Vík-Glæsibær

Lind (1886-21) var í lækjargilinu á milli Víkur og Glæsibæjar og þar var tekið vatn.

Tillaga að mótvægisáðgerðum:

Lagt er til að lögninni verði hliðrað 5-10m til austurs til að forða minjunum frá raski.

Glæsibær

Gamli bærinn stóð suðaustan við íbúðarhúsið í Glæsibæ og ætti ekki að verða fyrir raski ef komið er að húsinu að vestan eins og planlagt er. Fjósið (1886-30) var áður þar sem íbúðarhúsið er í dag. Minjar gætu verið í jörðu en ekki er séð að önnur leið að húsinu sé heppilegri.

Vík-Ögmundarstaðir

Lagnaleiðin frá Vík að Ögmundarstöðum fer á ská yfir Bænhúsvöll og þar voru áður beðasléttur (1886-23) sem hurfu við túnasléttun. Við bæjarlækinn milli Víkur og Ögmundarstaða hafa komið upp ýmiskonar gripir (1886-22) við plægingu og líklegt að þar hafi verið einhverjar byggingar (eða öskuhaugur?).

Tillaga að mótvægisáðgerðum:

Hugsanlega væri hentugast að láta lögnina liggja frá vegi heim að Ögmundarstöðum frekar en í gegnum tún frá Vík. Þó ber þá að hafa í huga að sneiða hjá leifum Hólhúsanna, fjárhúsa frá Vík sem enn geta leynst undir sverði. Ef lagnaleiðin verður ekki færð er lagt til að fornleifafræðingur verði viðstaddur þegar farið er yfir lækinn milli Ögmundarstaða og Víkur þar sem að gripir hafa fundist við plægingu.

Ögmundarstaðir

Gamli bærinn (1886-35) á Ögmundarstöðum var sunnan við útihúsin sem eru norðan íbúðarhússins. Fast við útihúsin sjást leifar kjallara en annars er búið að rífa bæinn. Þar geta þó minjar leynst í jörðu. Lögnin kemur úr norðvestri milli útihúsa og íbúðarhúss þar sem áður var matjurtagarður (1886-34) sem nú er horfinn undir hlaðið. Ekki er gert ráð fyrir að leifar bæjarins verði fyrir raski.

Vík-Hafsteinsstaðir

Lagnaleiðin frá Vík að Geitagerði liggur að mestu yfir tún og engar minjar eru þekktar á þeirri leið.

Gýgjarhóll

Gýgjarhóll er nýbýli. Heimtaugin liggur í gegnum tún til vesturs að húsinu. Engar minjar eru þekktar á þeirri leið.

Hafsteinsstaðir

Heimtaugin kemur að húsinu að norðan en þar eru ekki þekktar minjar en vestan við húsið var rétt. Gamli bæjarhóllinn er rúmlega 80 asa af íbúðarhúsinu og er nokkuð brattur mót austri en þangað var öskunni hent. Á bæjarhólnum var bærinn, fjósið og skemmur og voru djúpar traðir að hólnum úr vestri. Lagnaleiðin liggur norðan við hólinn og beygir síðan til suðausturs austan eða neðan við hólinn. Þarna ættu minjar ekki að verða fyrir raski en þó ber að gæta þess að fara ekki of nálægt hólnum að austan þar sem gamli öskuhóllinn er. Bein hafa fundist sunnan í hólnum og ekki ólíklegt að þar hafi verið kirkjugarður.

Í mótunum suðaustur af gamla bæjarhólnum og að merkjum við Geitagerði er töluvert af minjum sem er þar vestar, suður af túninu. Minjarnar eru beggja vegna lækjar. Fyrirhuguð lagnaleið liggur á milli tveggja tófta (1886-33 og 34) og hefur hitaveitan jafnframt verið lögð þar. Þarna þarf sérstaklega að gæta þess að fara ekki út af fyrirhugaðri lagnaleið því aðeins eru 5 metrar frá lagnaleið að tóftunum. Þegar sunnar dregur og nær læknum fer leiðin í gegnum garðlag (1886-35). Það er þegar raskað vegna lagningu hitaveitu og er lagt til að farið verði með ljósleiðarann sömu leið til að forða frekara raski. Sunnan lækjar fer lögnin í gegnum annan garð

(1886-36) og er þar einnig lagt til að farið með lögnina samsíða hitaveitunni til að forða honum frekara raski.

Tillaga að mótvægisáðgerðum:

Ekki er lagt til að lagnaleiðin verði færð. Minjar eru bæði neðan og ofan við lagnaleiðina og ef ákvörðun væri tekin um að færa hana þá væri að líkindum hentugast að fara með hana meðfram þjóðveginum.

Geitagerði

Gamli bærinn og fjósið í Geitagerði (1886-37) voru norðan við íbúðarhúsið þar sem fjósbygging (ekki lengur nýtt sem fjós).

Tillaga að mótvægisáðgerðum:

Fyrirhuguð heimtaug liggur að íbúðarhúsinu úr norðri, á milli íbúðarhússins og fyrrum fjósbyggingar og þar gætu leynst einhverjar minjar í jörðu en ekki sýnt að önnur leið sé betri nema hægt sé að taka heimtaugina inn í húsið að vestan en ekki að norðan eins og lagt er upp með eða gæta þess að fara sem næst íbúðarhúsinu þegar lögnin er að grafin að því.

Geitagerði-Reynistaður

Frá Geitagerði að Reynistað liggur lagnaleiðin að hluta yfir tún þar til hún beygir til suðurs yfir þjóðveginn. Sunnan vegar fer hún norðan og austan við nokkuð háan mel og liggur þar ofan við vegslóða sem liggur að félagsheimilinu Melsgili. Engar minjar eru ofan vegarins en í túnjaðri neðan vegar eru margar minjar. Lögnin liggur að norður húshorni í Melsgili, þar eru engar þekktar minjar.

Melsgil-Reynistaður

Árið 2005 voru minjar (1886-38) skráðar í túnjaðrinum norðan við Melsgil en þar hefur túnið nýverið verið plægt og þær sjást ekki lengur á yfirborði. Möguleiki er að þarna finnist enn jarðlægar minjar þó ekkert sjáist ofan jarðar.

Tillaga að mótvægisáðgerðum:

Það er lagt til að það verði metið í samráði við Minjavörð Norðurlands vestra hvort heppilegra væri að færa lögnina til að forðast rask.

Klausturbrekka og Reynistaður

Fyrirhuguð lagnaleið liggur frá Melsgili til norðausturs yfir túnið, yfir þjóðveginn og áfram til norðurs að Reynistað. Í túninu norðan þjóðveggar eru Langhúshóll (1886-39 og 40) og Gálghúshóll (1886-41 og 42) og hafa mannvistarleifar fundist á víð og dreif um túnið. Á Langhúshóli fundust minjar sem eru allar frá því fyrir 1300. Reynistaður á sér langa búsetusögu og þarna má mjög víða gera ráð fyrir minjum í jörðu. Ekki er gerð athugasemd við lagnaleið að íbúðarhúsinu á Reynistað en norðan við lagnaleiðina var áður fjós (1886-47) en jarðlægar minjar ættu ekki að verða fyrir raski ef þess er gætt að lagnaleiðinni verði ekki hliðrað. Sunnan bílastæðið var fjárhús (1886-46) og gamli bærinn (1886-48) var sunnan við íbúðarhúsið, þær minjar ættu ekki að vera í hættu vegna framkvæmda. Austan og suðaustan við íbúðarhúsið

Klausturbrekku (Melur 1) er Klausturhóll (1886-43) og á og í honum umtalverðar minjar. Lagnaleiðin liggur um 15m norðan við hólinn sem ætti ekki að verða fyrir raski vegna framkvæmda en þarna ber þó að hafa sérstaka aðgát.

Tillaga að mótvægisáðgerðum:

Lagt er til að lagnaleiðin verði skoðuð í samráði við Minjavörð Norðurlands vestra, m.t.t. þess hvort að þurfi að færa hana en möguleiki væri að færa hana vestur fyrir heimreiðina. Lagt er til að á Reynistað verði kallaður til fornleifafraeðingur þegar farið er í gegnum túnið og heimtaugarnar að íbúðarhúsunum.

Reynistaður - Ármúli/Ásmúli

Á milli Reynistaðar og Ármúla fer lögnin yfir norðurendann á hrygg (1886-49) sem er um 50m norðvestan við íbúðarhúsið í Ármúla. Hryggurinn, sem gæti verið manngerður, er þegar raskaður þar sem að fyrirhuguð lagnaleið liggur og því ekki lagt til að lagnaleiðin verði færð.

Holtsmúli

Gamli bærinn í Holtsmúla var vestan við núverandi íbúðarhús og er því utan svæðis. Mannabein hafa komið upp við framkvæmdir sunnan við núverandi íbúðarhús og þar hefur verið kirkjugarður en ekki er vitað hversu umfangsmikill hann er nákvæmlega. Á túnakorti má sjá tvenn útihús suðaustan við gamla bæinn, en þau eru horfin og sjást ekki á yfirborði, en minjar geta leynst í jörðu. Lögnin kemur að íbúðarhúsinu suðaustan við það.

Tillaga að mótvægisáðgerðum:

Á þessum slóðum má gera ráð fyrir minjum í jörðu en staðsetning fyrrnefndra útihúsa er ekki nákvæmlega þekkt og umfang kirkjugarðsins ekki heldur. Þarna hefur þegar verið grafið fyrir lögnum og finnst minjar í jörðu hafa þær þegar að líkindum orðið fyrir raski. Því er ekki lagt til að lagnaleiðin verði færð en að fornleifafraeðingur verði kallaður til þegar að heimtaugin að húsinu verður grafin.

Ármúli - Stóra-Gröf ytri

Engar þekktar minjar eru á þessari leið.

Stóra-Gröf ytri – Litla-Gröf

Engar þekktar minjar eru á þessari leið.

Litla-Gröf

Gamli vegurinn (1886-50) lá vestan íbúðarhúsanna á Litlu-Gröf og sér enn fyrir honum á kafla. Lagnaleiðin liggur tæplega 10m vestan hans, nær íbúðarhúsunum. Hann er því í hættu vegna framkvæmda en ætti ekki að þurfa að verða fyrir raski ef tekið er tillit til minjanna. Þess vegna er ekki lögð til breyting á lagnaleið en ítrekað að þarna eru minjar og mikilvægt að ekki sé brugðið frá lagnaleið.

Litla-Gröf - Páfastaðir

Engar þekktar minjar eru á lagnaleiðinni.

Páfastaðir

Sunnan við heimreiðina á Páfastöðum, um 15m austur af Þjóðveginum, liggur lögnin í gegnum gömlu heimreiðina (1886-52) sem sést ágætlega efst í túninu og liggur hún austur-vestur. Heimtaugin að Páfastöðum liggur svo samhliða gömlu heimreiðinni austur túnið en í það mikilli fjarlægð að hún ætti ekki að verða fyrir raski. Ekki er talin þörf á að flytja lagnaleiðina þó að hún skeri gömlu heimreiðina á kafla.

Kjartansstaðir/Kjartansstaðakot

Gömlu bæjarstæðin á Kjartansstöðum og Kjartansstaðakoti voru nokkuð austur en núverandi hús. Engar þekktar minjar eru á lagnaleiðinni.

Kjartansstaðir/Kjartansstaðakot-Marbæli

Engar þekktar minjar eru á þessari leið.

Kjartansstaðakot ofan vegar

Engar þekktar minjar eru á leiðinni að íbúðarhúsi í landi Kjartansstaðakots sem stendur ofan Þjóðvegur.

Marbæli

Gamla bæjarstæðið er nokkuð sunnan við íbúðarhúsið og eru engar þekktar minjar á heimtaug að Marbæli.

Heimildaskrá

Alþingi. Lög um menningarminjar 2012 nr. 80 29. júní. Aðgengilegt á: <https://www.althingi.is/lagas/141a/2012080.html>. Skoðað 19.12.17

Árbók hins íslenska fornleifafélags 1909. *Skýrsla um viðbót við Forngripasafnið og þau söfn, er því eru sameinuð, árið 1908*. Reykjavík: Ísafoldarprentsmiðja. 52-69.

Guðmundur Sigurðarson, Þór Hjaltalín og Guðný Zoëga (2012). Skýrsla vegna neyðarrannsóknar 2010. Byggðasafn Skagfirðinga. 2012/128.

Guðný Zoëga (2010). *Skagfirska kirkjurannsóknin framvinduskýrsla 2010*. Skagafjörður: Byggðasafn Skagfirðinga. 2010/111.

Örnefni í landi jarðanna Vík og Útvík í Staðarhreppi Skagafjarðarsýslu. Haukur Hafstað skráði, 1992. Örnefnastofnun Íslands.

Heimasíða Alþingis. Lög um menningarminjar. Þingskjal 1610, 140. löggjafarþing 316. mál: menningarminjar (heildarlög). Sótt 13. Nóvember 2017. *Lög nr. 80 29. júní 2012*. <https://www.althingi.is/altext/stjt/2012.080.html>.

Byggðasaga Skagafjarðar. Skefilsstaðahreppur-Skarðshreppur (I. bindi). Hjalti Pálsson (ritstj.). Sauðárkrókur: Sögufélag Skagfirðinga, 1999.

Byggðasaga Skagafjarðar. Staðarhreppur-Seyluhreppur (II. bindi). Hjalti Pálsson (ritstj.). Sauðárkrókur: Sögufélag Skagfirðinga, 2001.

Katrín Gunnarsdóttir og Sigríður Sigurðardóttir (2003a). *Fornleifaskráning fyrir aðalskipulag. Brennigerði*. Byggðasafn Skagfirðinga 2003/25.

Katrín Gunnarsdóttir og Sigríður Sigurðardóttir (2003b). *Fornleifaskráning fyrir aðalskipulag. Áshildarholt*. Byggðasafn Skagfirðinga 2003/21.

Katrín Gunnarsdóttir og Sigríður Sigurðardóttir (2003c). *Fornleifaskráning fyrir aðalskipulag. Kimbastaðir, Messuholt og Lyngholt*. Byggðasafn Skagfirðinga 2003/22.

Katrín Gunnarsdóttir og Sigríður Sigurðardóttir (2003d). *Fornleifaskráning fyrir aðalskipulag. Borgargerði*. Byggðasafn Skagfirðinga 2003/24.

Katrín Gunnarsdóttir og Sigríður Sigurðardóttir (2004). *Fornleifaskráning fyrir aðalskipulag. Sjávarborg. Tjarnir, Lambagerði, Skógarbakki, Grænhóll*. Byggðasafn Skagfirðinga 2003-2004/23.

Kristján Eldjárn (2000). *Kuml og haugfé úr heiðnum sið á Íslandi*. Adolf Friðriksson (ritstj.).

Reykjavík: Mál og menning.

Þjóðskjalasafn Íslands. Manntöl. (2017). Internet. Aðgengilegt á: [http://manntal.is/leit/-itarleit=\(leitarord=V%C3%ADk;heimili=V%C3%ADk;sysla=Skagafjar%C3%B0ars%C3%BDsla;sokn=null;stada=null;aldur=null;kyn=null\)/1703,1816,1835,1840,1845,1850,1855,1860,1870,1880,1890,1901,1910,1920/1/1703](http://manntal.is/leit/-itarleit=(leitarord=V%C3%ADk;heimili=V%C3%ADk;sysla=Skagafjar%C3%B0ars%C3%BDsla;sokn=null;stada=null;aldur=null;kyn=null)/1703,1816,1835,1840,1845,1850,1855,1860,1870,1880,1890,1901,1910,1920/1/1703). Skoðað 14.12.17.

Túnakort frá Þjóðskjalasafni Íslands.

Holtsmúli í Staðarhreppi. Guðmundur Sveinsson, 1917.

Reynistaður í Staðarhreppi. Guðmundur Sveinsson, 1917

Fylgiskjöl

Hnitaskrá - lagning ljósleiðara frá Sauðárkróki að Marbæli

Nr.	Jörð	Sérheiti	Hlutverk	Hluterk annað	Tegund	Aldur frá	Aldur til	Ástand	Orsök	Hættumat	Hættuorsök	x	y	Fjarl.
1886-1	Sauðárkrókur		óþekkt		tóft	1700	1950	greinanleg		mikil hættu	framkvæmda	471160	581823	0
1886-2	Áshildarholt		óþekkt		þúst	1700	1900	illgreinanleg		mikil hættu	framkvæmda	471157	581812	0
1886-3	Áshildarholt		stekkur		tóft	1500	1900	vel greinanleg		mikil hættu	framkvæmda	471145	581766	0
1886-4	Áshildarholt		kvíar		heimild	1880	1930	sést ekki		hættu	framkvæmda	471159	581766	0
1886-5	Áshildarholt	Áshildardys, Áshildarhaugur	dys		grjóthrúga	800	1500	heillegar		mikil hættu	framkvæmda	471141	581751	0
1886-6	Borgargerði 1		brunnur		heimild	1000	1950	sést ekki		engin hættu		472175	580859	11
1886-7	Sjávarborg 1-3		óþekkt		heimild	1000	1970	sést ekki	niðurrifs	engin hættu		472478	581142	10
1886-8	Sjávarborg 1-3	Sjávarborg	hibýli		heimild	1000	1928	sést ekki	bygginga	hættu	framkvæmda	472493	581187	0
1886-9	Sjávarborg 1-3	Kirkjugarðshóll	kirkju- garður	bænhús	kirkju- garður	1000	1893	sést ekki		hættu	framkvæmda	472499	581175	0
1886-10	Brennigerði		túngarður		garðlag	1700	1920	vel greinanleg		engin hættu		470882	580420	10
1886-11	Kimastaðir		fjánhús		tóft	1800	1950	greinanleg		engin hættu		471348	579444	14
1886-12	Kimastaðir		hibýli		grjót	1000	1938	illgreinanleg		mikil hættu	framkvæmda	471422	579417	0
1886-13	Kimastaðir		fjós		dæld	1700	1950	illgreinanleg		engin hættu		471426	579431	11
1886-14	Birkihlíð		hesthús		tóft	1700	1950	greinanleg	niðurrifs	mikil hættu	framkvæmda	471995	576816	0
1886-15	Vík	Melhús	hesthús		heimild	1800	1960	sést ekki	sléttunar	hættu	framkvæmda	472475	575047	0
1886-16	Vík	Syðri-Vík	hibýli		heimild	1700	1920	sést ekki		hættu	framkvæmda	472673	574852	0
1886-17	Vík		hibýli		mannvistar- leifar	1000	1300	sést ekki		mikil hættu	framkvæmda	472689	574871	2
1886-18	Vík		óþekkt		mannvistar- leifar	900	1300	sést ekki		hættu	framkvæmda	472736	574869	4
1886-19	Vík		óþekkt	smiðja?	mannvistar- leifar	800	1300	sést ekki		engin hættu		472720	574877	12
1886-20	Vík	Litla-Vík, Litlibær	óþekkt	hibýli	dæld	1000	1910	illgreinanleg		engin hættu		472713	574870	8
1886-21	Vík		vatnsból		lind	800	1950	vel greinanleg		mikil hættu	framkvæmda	472772	574940	1
1886-22	Vík		óþekkt		lausa- fundur	800	1900	sést ekki		hættu	framkvæmda	472806	574817	0
1886-23	Vík		beða- sléttur		heimild	1800	1920	sést ekki		engin hættu		472780	574835	0
1886-24	Vík	Ytri-Vík	hibýli		tóft	1500	1920	greinanleg		engin hættu		472672	574874	19
1886-25	Vík		óþekkt	kuml	heimild	800	1908	sést ekki		engin hættu		472686	574879	0
1886-26	Vík		óþekkt		heimild	800	1900	sést ekki		engin hættu		472676	574887	10

Hnitaskrá - lagning ljósleiðara frá Sauðárkróki að Marbæli

Nr.	Jörð	Sérheiti	Hlutverk	Hluterkannað	Tegund	Aldur frá	Aldur til	Ástand	Orsök	Hættumat	Hættuorsök	x	y	Fjarl.
1886-27	Vík	Fjósið	fjós		heimild	1700	1950	sést ekki	sléttunar	mikil hætta	framkvæmda	472654	574840	0
1886-28	Vík		óþekkt		heimild	800	1900	sést ekki		engin hætta		472694	574889	13
1886-29	Vík		lambhús		heimild	1700	1940	sést ekki		engin hætta		472684	574890	8
1886-30	Glæsibær		fjós		heimild	1700	1956	sést ekki		hætta	framkvæmda	472841	575068	0
1886-31	Ögmundarstaðir		matjurta- garður		heimild	1800	1930	sést ekki		engin hætta		472891	574765	0
1886-32	Ögmundarstaðir		híbýli		dæld	800	1930	illgreinanleg		engin hætta		472899	574776	15
1886-33	Hafsteinsstaðir		rétt		tóft	800	1700	greinanleg		mikil hætta	framkvæmda	473238	573590	6
1886-34	Hafsteinsstaðir		rétt	fjánhús og hlaða	tóft	800	1800	vel greinanleg		mikil hætta	framkvæmda	473272	573587	5
1886-35	Hafsteinsstaðir		óþekkt		garðlag	800	1800	vel greinanleg		mikil hætta	framkvæmda	473278	573546	0
1886-36	Hafsteinsstaðir		óþekkt		garðlag	800	1800	vel greinanleg		mikil hætta	framkvæmda	473326	573471	0
1886-37	Geitagerði	Geitagerði	híbýli		heimild	1000	1929	sést ekki	niðurrifs	hætta	framkvæmda	473483	573313	0
1886-38	Hvambrekka	Reynigerði?	óþekkt	bústaður?	heimild	800	1900	sést ekki		hætta		473936	572780	0
1886-39	Reynistaður	Langhúshóll	híbýli		heimild	800	1300	sést ekki	sléttunar	engin hætta		474034	572972	10
1886-40	Reynistaður	Langhúshóll	fjánhús		heimild	1300	1950	sést ekki	sléttunar	engin hætta		474037	572979	10
1886-41	Reynistaður	Gálghús	fjánhús		heimild	1700	1940	sést ekki	sléttunar	engin hætta		474069	573084	8
1886-42	Reynistaður	Gálghúshóll	aftöku- staður		hóll	1453	1700	sést ekki		engin hætta		474069	573090	8
1886-43	Reynistaður	Klausturhóll	óþekkt		garðlag, hleðsla	900	1900	greinanleg		engin hætta		474071	573243	15
1886-44	Reynistaður		heimreið		gata	900	1950	greinanleg		engin hætta		474147	573380	0
1886-45	Reynistaður		kirkju- garður		kirkju- garður	1700	2017	heillegar		engin hætta		474124	573337	5
1886-46	Reynistaður		útihús	hesthús?	heimild	1700	1950	sést ekki		engin hætta		474163	573374	5
1886-47	Reynistaður		fjós		heimild	1700	1950	sést ekki	niðurrifs	hætta	framkvæmda	474153	573395	7
1886-48	Reynistaður	Reynistaður	híbýli		heimild	900	1940	sést ekki	niðurrifs	engin hætta		474181	573368	12
1886-49	Ármúli		óþekkt		hryggur	1000	1900	vel greinanleg		hætta	framkvæmda	474263	572622	0
1886-50	Litla-Gröf		heimreið		hryggur	1800	1930	greinanleg		hætta	framkvæmda	475775	571478	5
1886-51	Páfastaðir		hesthús, hlaða		heimild	1700	1960	illgreinanleg	sléttunar	engin hætta		475966	570535	15
1886-52	Páfastaðir		heimreið		hryggur	1850	1970	vel greinanleg		mikil hætta	framkvæmda	475966	570544	12
1886-53	Sjávarborg II		fjós	hlaða	heimild	1700	1950	sést ekki		hætta	framkvæmda	472403	581163	0

Hnitaskrá - lagning ljósleiðara frá Sauðárkróki að Marbæli

Nr.	Jörð	Sérheiti	Hlutverk	Hluterk annað	Tegund	Aldur frá	Aldur til	Ástand	Orsök	Hættumat	Hættuorsök	x	y	Fjarl.
1886-54	Holtsmúli		kirkju- garður	bænhús	kirkju- garður	1000	1500	sést ekki		hætta		474635	572115	0
1886-55	Holtsmúli		útihús		heimild	1700	1930	sést ekki		hætta	framkvæmda	474635	572115	5
1886-56	Holtsmúli		útihús		heimild	1700	1930	sést ekki		hætta	framkvæmda	474635	572115	0
1886-57	Holtsmúli		heimreið		heimild	0	1950	sést ekki	sléttunar	engin hætta		474659	572106	0

Sauðárkrókur-Lyngholt

1886-2
1886-3
1886-5

1886-1
1886-4

Sjávarborg

1-3

1887-53

1887-8

1887-9

1887-7

Áshildarholt

Borgargerði 1-3

1886-6

1886-10

0 250 500 750 m

Brennigerði

Kvistholt

Kvistholt

Messuholt

1886-11

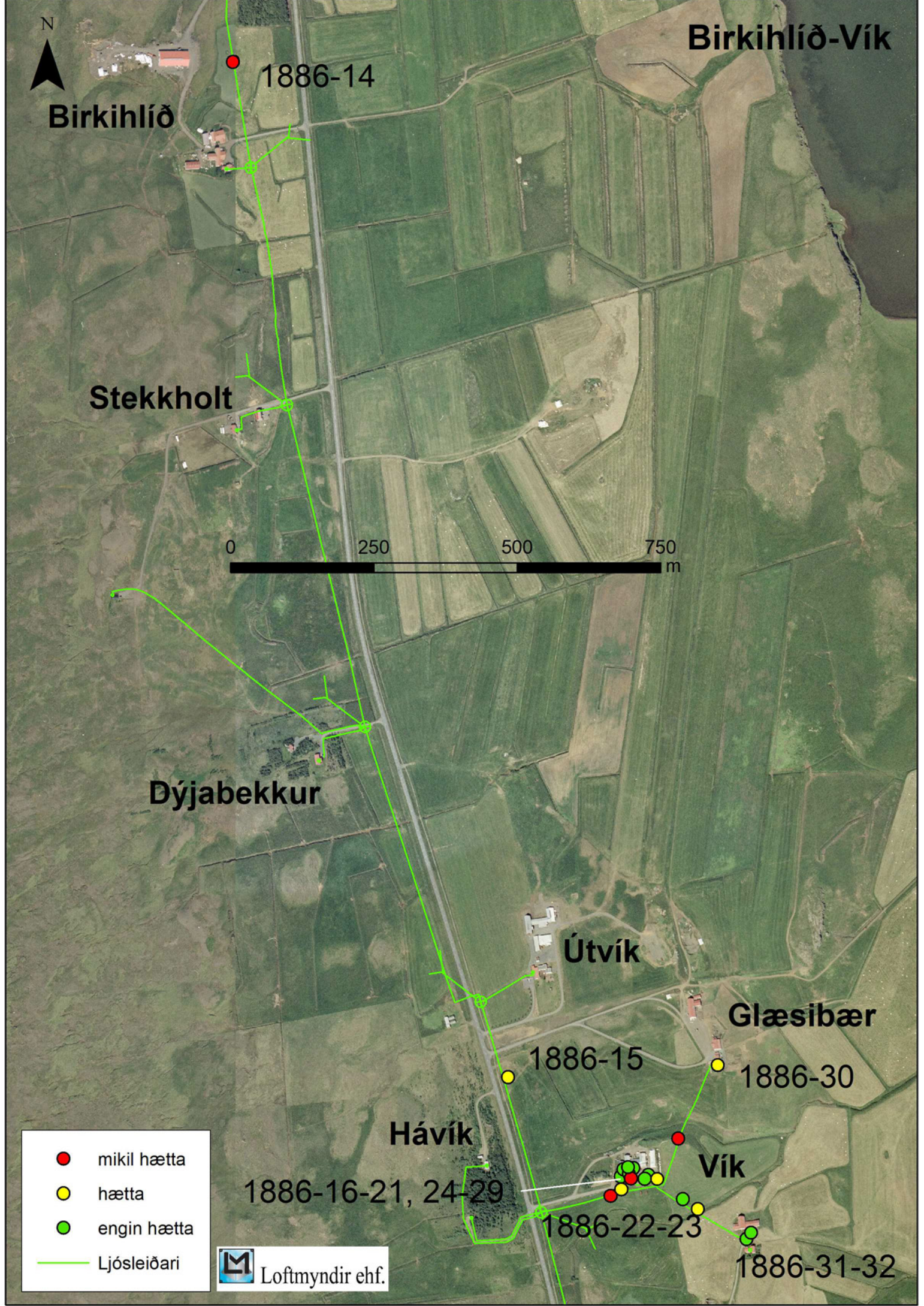
1886-13

Kimbastaðir

1886-12

Lyngholt





Birkihlíð-Vík



Birkihlíð

1886-14

Stekkholt



Dýjabekkur

Útvík

Glæsibær

1886-15

1886-30

Hávík

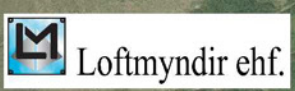
1886-16-21, 24-29

Vík

1886-22-23

1886-31-32

- mikil hætta
- hætta
- engin hætta
- Ljósleiðari



Vík-Glæsibær-Ögmundarstaðir

Glæsibær

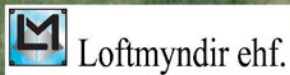


Hávík

Vík

Ögmundarstaðir

-  mikil hætta
-  hætta
-  engin hætta
-  Ljósleiðari



1886-15

1886-30

1886-29

1886-25

1886-21

1886-28

1886-26

1886-19

1886-24

1886-17

1886-20

1886-18

1886-16

1886-27

1886-23

1886-22

1886-35

1886-34



Gýgjarhóll-Geitagerði



Gýgjarhóll

Hafsteinsstaðir

1886-33
1886-34
1886-35
1886-36

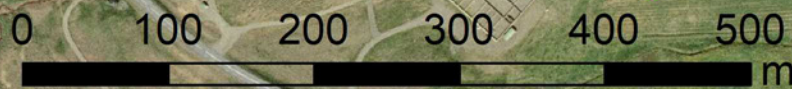
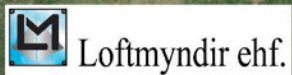
1886-37

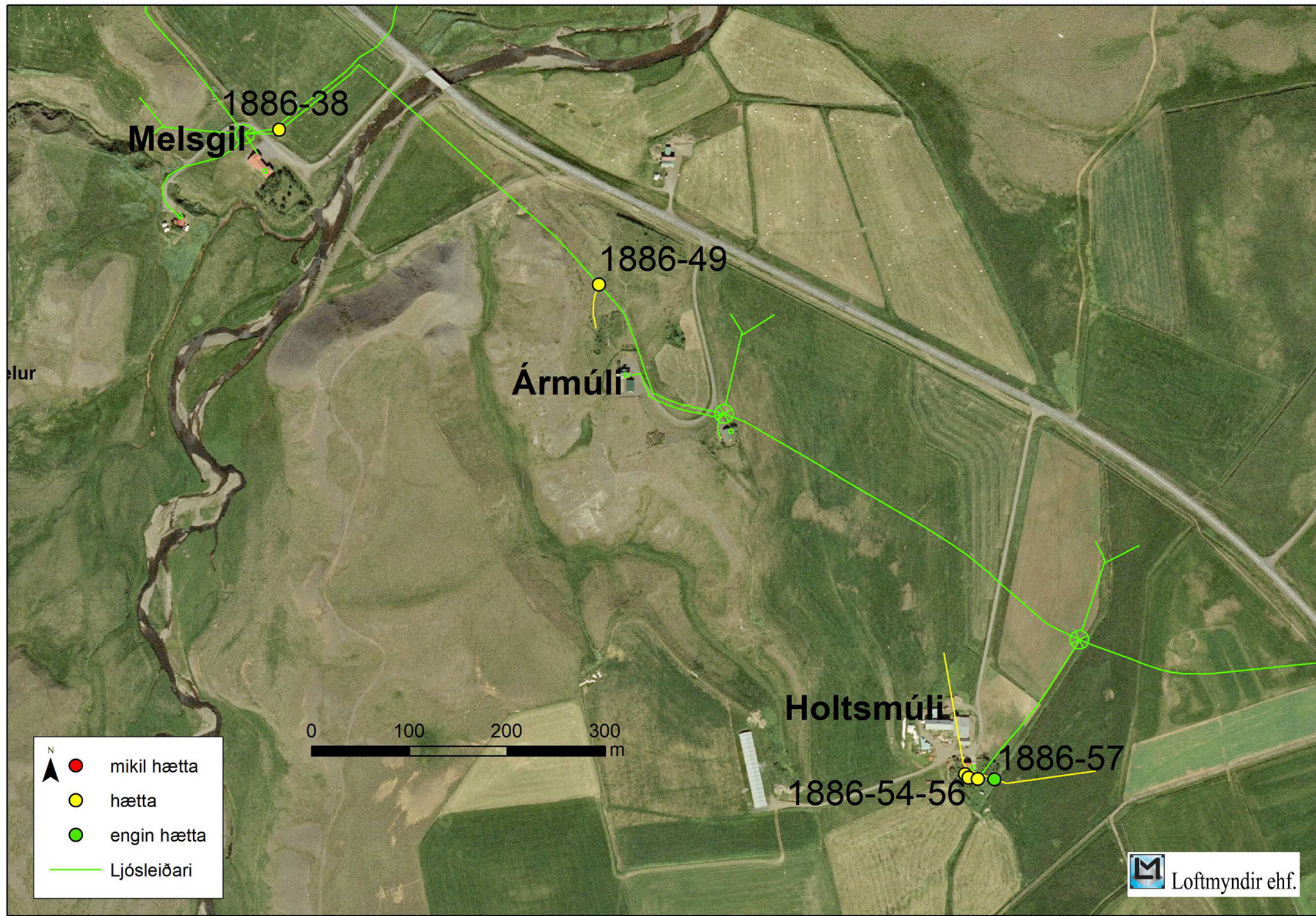
Geitagerði

● mikil hætta

● hætta

— Ljósleiðari





1886-38
Melsgil

1886-49

Ármúli

Holtsmúli

1886-57

1886-54-56

-  mikil hætta
-  hætta
-  engin hætta
-  Ljósleiðari

0 100 200 300 m

Reynistaður

Reynistaður

1886-47

1886-46

1886-44

1886-48

1886-45

Klausturbrekka

1886-43

0 50 100 150 m

1886-42

1886-41

1886-40

1886-39

N

- mikil hætta
- hætta
- engin hætta
- Ljósleiðari

Litla-Gröf - Páfastaðir

Litla-Gröf

1886-50

0 100 200 300 m

1886-52

1886-51

Páfastaðir

-  N
-  mikil hættta
-  hættta
-  engin hættta
-  horfið
-  Ljósleiðari