

HAFNARFJÖRÐUR

Ásvallabraut

Fornleifaskráning vegna Ásvallabrautar, tengingar Vallahverfis og Ásahverfis við Kaldárselsveg.



Heiðrún Eva Konráðsdóttir sagnfræðingur

23 _____ Byggðasafn Hafnarfjarðar 2017

Fornleifaskráning

Efnisyfirlit

Mynd á forsíðu	1
Inngangur	2
Fornleifar og tilgangur fornleifaskráningar.	2
Aðferð við skráningu	3
Skráningarsvæðið	3
Saga	3
Fornleifaskráning.....	4
Niðurstöður	4
Deiliskipulagssvæðið - heildarkort og loftmynd.....	6
Heimildaskrá.....	7

Mynd á forsíðu

Mynd 1: Séð yfir hesthús við Hlíðarenda og Brekkuás 1.

Inngangur

Fornleifaskráning vegna deiliskipulags Ásvallabrautar sem tengir saman Vallahverfi og Ásahverfi við Kaldárselsveg, var unnin í júlí 2017. Fornleifaskráningin er gerð að beiðni Umhverfis- og skipulagsþjónustu Hafnarfjarðarbæjar vegna athugasemdar Minjastofnunar Íslands, vegna deiliskipulags Ásvallabrautar.

Fornleifaskráning hefur áður verið gerð fyrir hið deiliskipulagða svæði. *Fornleifaskráning í landi Áss Hafnarfirði* eftir Katrínu Gunnarsdóttur fornleifafræðing MA frá árinu 2005 og *Fornleifaskráning í landi Hvaleyrar og Grísaness Hafnarfirði* eftir sama höfund frá árinu 2005, saman ná skýrslurnar yfir allt hið deiliskipulagða svæði.

Katrín Gunnarsdóttir gekk hið deiliskipulagða svæði við vinnslu ofantaldra fornleifaskráninga árið 2004. Heiðrún Eva Konráðsdóttir gekk svæðið aftur í júní og júlí 2017.

Deiliskipulag vegna breytinga á deiliskipulagi í Mosahlíð við Kaldárselsveg liggur þétt að mörkum deiliskipulags vegna Ásvallabrautar. *Fornleifaskráning vegna breytinga á deiliskipulagi í Mosahlíð við Kaldárselsveg á mörkum Hamarskots og Ófriðarstaða í Hafnarfirði* eftir Heiðrúnu Evu Konráðsdóttur sagnfræðing og Bjarna F. Einarssonar fornleifafræðing frá árinu 2016 nær yfir það svæði. Þær fornleifar sem liggja innan deiliskipulagssvæðis Kaldárselsvegar sem eru í nálægð við vegstæði Ásvallabrautar eru því ekki taldar upp í þessari skýrslu.

Einnig er til eldri svæðisskráning fornleifa í Hafnarfirði sem var gerð af Fornleifastofnun Íslands 1998: *Fornleifaskráning í Hafnarfirði I*. Hildur Gestsdóttir og Sædís Gunnarsdóttir. Fornleifastofnun Íslands FS065-98-12. Reykjavík 1998.

Fornleifar og tilgangur fornleifaskráningar.

Með fornleifaskráningu er hægt að fá heildarsýn yfir minjar og gildi þeirra til varðveislu vegna framkvæmda af manna völdum eða að náttúrulegar aðstæður geti spillt þeim á einhvern hátt.

Samkvæmt lögum um menningarminjar frá árinu 2012, sem tóku gildi 1. janúar 2013 eru allar fornleifar friðaðar og sumar þeirra friðlýstar. Þeim má enginn, hvorki landeigandi, framkvæmdaaðili né nokkur annar spilla, granda né úr stað færa, nema með leyfi Minjastofnunar Íslands (21. gr.).¹ Því eru allar fornleifar á deiliskipulagssvæðinu sem og annarsstaðar, þ.e. þær minjar sem eru eldri en 100 ára, friðaðar skv. lögnum.

Ef minjar koma í ljós við hugsanlegar framkvæmdir á svæðinu ber að tilkynna það til Minjastofnunar Íslands sem mun ákvarða nánar um mótvægisáðgerðir. Þegar ekki er hægt að tryggja öryggi fornleifa eða þær þarf að fjarlægja af einhverjum ástæðum þarf að grípa til mótvægisáðgerða. Slíkar áðgerðir geta verið af ýmsum toga allt frá nákvæmri GPS staðsetningu og ljósmyndun að nákvæmri fornleifarannsókn. Fer umfang rannsókna gjarnan eftir aldir fornleifanna og tegund þeirra. Leita þarf leyfis Minjastofnunar Íslands í öllum tilfellum og stofnunin ákveður umfangið og setur þá skilmála sem henni kann að þykja nauðsynlegir.

¹ Lög um menningarminjar 2012 nr. 80 29. júní. Heimasíða Alþingis.

Aðferð við skráningu

Áður en að hin eiginlega fornleifaskráning hefst er farið í gegnum þær heimildir sem eru aðgengilegar, svo sem örnefnaskrár, jarðabækur og byggðasögu. Þá eru einnig skoðaðar loftmyndir af viðkomandi svæði, sem geta gefið upplýsingar um minjar. Þá er rætt við staðkunnuga, ef hægt er að koma því við. Að þessu sinni er efni unnið upp úr þeim tveimur fornleifaskráningum sem unnar hafa verið á deiliskipulagssvæðinu. Loftmyndir voru skoðaðar að nýju.

Vinna á vettvangi felst í því að að ganga svæðið og skoða og skrá hvar minjar eru staðsettar eða hafa verið staðsettar samkvæmt heimildum. Skráningin felst í að lýsa viðkomandi fornleif, mæla hana upp og taka ljósmyndir. Í þessari skýrslu er notast við þær tvær fornleifaskrár sem ná yfir hið deiliskipulagða svæði. Katrín Gunnarsdóttir gekk allt hið deiliskipulagða svæði við vinnslu ofantaldra fornleifaskráninga árið 2004. Heiðrún Eva Konráðsdóttir gekk svæðið aftur í júní og júlí 2017. Um samantekt skýrslu sá Heiðrún Eva Konráðsdóttir.

Umrætt svæði liggur að mestu innan land Áss en lítill hluti þess tilheyrir landi Hvaleyjar.

Yfirlitsmynd af hinu deiliskipulagða svæði er að finna aftast í skýrslunni.

Skráningarsvæðið

Deiliskipulagsverkefnið er unnið fyrir Hafnarfjarðarbæ af Landmótun Hamraborg 12, 200 Kópavogi. Heiti deiliskipulagsverkefnisins er: Ásvallabraut, tenging Vallahverfis og Ásahverfis við Kaldárselsveg.

Í drögum að greinagerð með deiliskipulagi frá nóvember 2016 segir:

Ásvallabraut tengir saman Vallahverfi og Ásland. Liggur frá Aftantorg sem er síðasta hringtorg á Ásvallabraut á Ásvöllum yfir hrygg milli Ásfjalls og Vatnshlíðar sem eru þekkt kennileiti á svæðinu og tengist við Kaldárselsveg um gatnamót Brekkuáss. Í forhönnunarskýrslu VSB segir; „Með lagningu Ásvallarbrautar frá Skarðshlíð að Áslandi 3 er verið að tengja saman byggðasvæði sitt hvoru megin Ásfjalls og þar með gera Skarðshlíð og hverfin ofarlega á Völlum betur tengd Kaldárselsvegi og Reykjanesbraut. Einnig er Ásvallabraut ætlað að þjóna byggingarsvæðum sem fyrirhuguð eru í framtíðinni, sitt hvoru megin við hana.²

Svæðið er stórum hluta þakið lúpínu en inn á milli er mosagróður og á hluta svæðisins eru gróðursettir reitir með birki, greni og furu.

Saga

Hið deiliskipulagða svæði er að mestu innan land Áss en lítill hluti þess nær inn á land Hvaleyjar. Fyrstu heimildir um búsetu í Ási eru frá Jarðabók Árna Magnússonar og Páls Vídalíns frá árinu 1703.³ Heimildir um Hvaleyri eru frá fyrstu öldum Íslandsbyggðar. „Heimildir um nafnið Hvaleyri er að finna allt frá Hauksbók Landnámu frá því að Hrafna-Flóki fann hval á eyri einni og kallaði það Hvaleyri.“⁴ Í Jarðartali Johnsens frá 1847 segir m.a. um jarðirnar tvær: Hvaleyri er í Álftaneshreppi og jarðnúmer hennar er 168. Jörðin er bændaeygn, dýrleiki hennar er 20 hundruð, landskuld 0,100, kúgildi 2 og einn eigandi er að jörðinni. Um jörðina Ás segir m.a. að hún sé í Álftaneshreppi, jarðnúmer hennar 169 og hún sé í konungseign. Dýrleiki hennar er 12 hundruð, landskuldin 0,80, kúgildin tvö og einn ábúandi á jörðinni.⁵ Árið

² Ásvallabraut, tenging Vallahverfis og Ásahverfis við Kaldárselsveg. Drög. Nóvember 2016

³ Katrín Gunnarsdóttir: *Fornleifaskráning í landi Áss Hafnarfirði*. Bls. 11

⁴ Katrín Gunnarsdóttir: *Fornleifaskráning í landi Hvaleyjar og Grísaness*. Bls. 8.

⁵ J. Johnsen: *Jarðatal á Íslandi*. Bls. 91-92.

1959 var jörðin Ás lögð undir lögsagnarumdæmi Hafnarfjarðar og árið 1964 eignaðist bærinn landið.⁶

Deiliskipulagssvæðið er í töluverðri fjarlægð frá bæjarstæðum jarðanna tveggja og ekki finnast heimildir um búsetu eða mannvistarminjar á svæðinu fyrr en um 1930 og þá aðeins á því svæði sem stendur næst Kaldárselsvegi. Fram til 1930 voru þar aðeins melar, en eftir það var svæðið nýtt fyrir fjárhús frístundabænda og matjurtargarða bæjarbúa. Búnaðarfélag Hafnarfjarðar var stofnað um þetta leiti, eða árið 1928 og ellefu árum síðar var fjáreigendafélag Hafnarfjarðar stofnað, árið 1939. Sauðfé fækkaði ört frá því Búnaðarfélagið var stofnað til ársins 1980. Árið 1927 voru 2128 kindur í Hafnarfirði en árið 1980 voru þær orðnar 511 í eigu 32 einstaklinga.⁷ Aðeins eitt fjárhúsanna stendur enn og þar er Hafnfirskur frístundabóndi með nokkrar kindur, en það er utan hins deiliskipulagða svæðis, norðan Kaldárselsvegar, en mun víkja vegna vegagerðar við Kaldárselsveg. Um miðja öldina breyttust atvinnuhættir í bænum mikið og íbúabyggð stækkaði ört. Því minnkaði það land sem áður var notað til fjárbeitar og ræktunar.⁸ Í dag er hesthúsabyggð á svæðinu með hesthúsum, gerðum og reiðstígum. Elstu hesthúsin á svæðinu voru byggð árið 1968 en þau munu víkja vegna nýs deiliskipulags. Yngstu hesthúsin á svæðinu voru byggð árið 1997 og eru þau öll enn í notkun.

Fornleifaskráning

Engar heimildir eru um fornleifar innan hins deiliskipulagða svæðis. Ekki fundust neinar fornleifar við vettvangsathugun á svæðinu.

Á svæðinu í nágrenni við hesthúsin að Hlíðarþúfum eru undirhleðslugarðar sem eru frá miðri síðustu öld. Í *Fornleifaskráning í landi Áss Hafnarfirði* eftir Katrínu Gunnarsdóttur fornleifafræðing frá árinu 2005 segir:

„Svæði A....Á svæði sem er sunnan við Kaldárselsveg, norðaustan við hesthús eru undirhleðslur fyrir girðingar. Ofan á þær hafa síðan verið settir girðingarstaurar með vírgirðingu. Undirhleðslur fyrir girðingar koma einnig inn á norðvesturhorn skipulagssvæðisins upp af Kaldárselsvegi. Þessar hleðslur eru hluti af undirhleðslum sem liggja með hlíðinni í vestur, til afmörkunnar á túnspildum. Þetta eru hleðslur frá miðri síðustu öld. Og hafa tilheyrt þeim búskap sem var þá á svæðinu, en þau hús voru uppsteypt, en hafa nú verið rifin.“⁹

Þar sem minjarnar hafa ekki náð hundrað ára aldri og teljast því ekki til fornleifa eru þær ekki skráðar sérstaklega.

Niðurstöður

Ekki hafa fundist neinar heimildir um minjar á þessu svæði. Engar minjar sem teljast til fornleifa fundust við vettvangskonun 2004 né 2017. Á svæðinu voru aðeins móar og melar, en um 1930 var farið að nýta hluta þessa svæðis til jarðræktar og fjárbeitar og rétt fyrir 1970 reis hesthúsabyggð á þessu sama svæði. Hinn hluti hins deiliskipulagða svæðis er nú aðeins mosa- og lúpínuvaxnir móar.

Ef minjar koma í ljós við hugsanlegar framkvæmdir á svæðinu ber að tilkynna það til Minjastofnunar Íslands sem mun ákvarða nánar um mótvægisáðgerðir. Þegar ekki er hægt að tryggja öryggi fornleifa eða þær þarf að fjarlægja af einhverjum ástæðum þarf að grípa til mótvægisáðgerða. Slíkar áðgerðir geta verið af ýmsum toga allt frá nákvæmri GPS

⁶ Ásgeir Guðmundsson: *Saga Hafnarfjarðar*. 1. bindi. Bls. 112.

⁷ Ásgeir Guðmundsson: *Saga Hafnarfjarðar*. 3. bindi. Bls. 165-167.

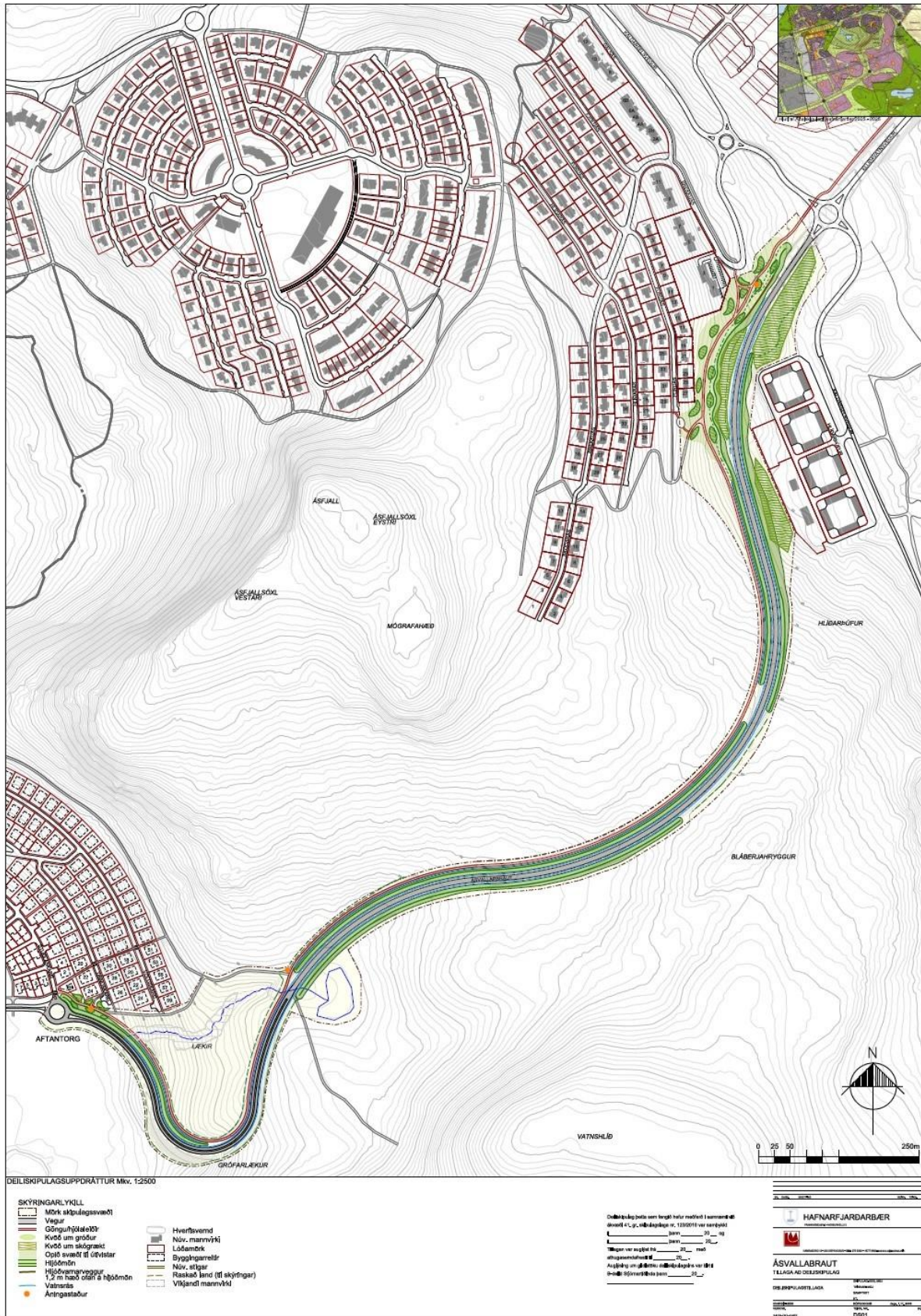
⁸ Ásgeir Guðmundsson: *Saga Hafnarfjarðar*. 3. bindi. Bls. 166.

⁹ Katrín Gunnarsdóttir: *Fornleifaskráning í landi Áss Hafnarfirði*. Hafnarfjörður 2005.

staðsetningu og ljósmyndun að nákvæmri fornleifarannsókn. Fer umfang rannsókna gjarnan eftir aldir fornleifanna og tegund þeirra. Leita þarf leyfis Minjastofnunar Íslands í öllum tilfellum og stofnunin ákveður umfangið og setur þá skilmála sem henni kann að þykja nauðsynlegir.

Deiliskipulagssvæðið - heildarkort og loftmynd.

Yfirlitskort yfir hið deiliskipulagða svæði Ásvallabrautar.



Heimildaskrá

Prentaðar heimildir:

Ásgeir Guðmundsson: *Saga Hafnarfjarðar*. 3. bindi. Hafnarfjörður 1984.

J. Johnsen: *Jarðatal á Íslandi*. Kaupmannahöfn 1847.

Aðrar heimildir:

Ásvallabraut, tenging Vallahverfis og Ásahverfis við Kaldárselsveg. Drög. Nóvember 2016. Unnið af Landmótun Hamraborg 12, 200 Kópavogi.

Deiliskipulag fyrir Kaldárselsveg í Hafnarfirði. Unnið vegna breyttrar legu og nýrra gatnamóta á Kaldárselsvegi frá Sörlatorgi við Reykjanesbraut, að Ásvallabraut og inn fyrir Hlíðarþúfur. Teiknistofunni Storð ehf 2016.

Hildur Gestsdóttir og Sædís Gunnarsdóttir: *Fornleifaskráning í Hafnarfirði I*. Fornleifastofnun Íslands FS065-98-12, Reykjavík 1998.

Katrín Gunnarsdóttir: *Fornleifaskráning í landi Áss Hafnarfirði*. Hafnarfjörður 2005.

Katrín Gunnarsdóttir: *Fornleifaskráning í landi Hvaleyrar og Grísaness*. Hafnarfjörður 2005.

Lög um menningarminjar 2012 nr. 80 29. júní. Heimasíða Alþingis: <http://www.althingi.is/lagas/nuna/2012080.html>. Lögin tóku gildi 1. janúar 2013. Þingskjal 1610, 140. lögjafarþing 316. mál: menningarminjar (heildarlög).