

**Fornleifaskráning vegna deiliskipulags úr landi Rangár í
Köldukinn í Aðaldal Suður-Pingeyjarssýslu**



**Katrín Gunnarsdóttir fornleifafræðingur MA.
Ágúst 2017**

Efnisyfirlit

Efnisyfirlit	1
Inngangur	2
Fornleifar og tilgangur fornleifaskráningar.....	3
Aðferð við skráningu.....	5
Skráningarsvæðið	6
Fyrirkomulag og staðhættir	7
Saga	9
Fornleifaskráning	10
Niðurstöður.....	13
Samantekt á niðurstöðum.	14
Heimildaskrá	15

Forsíðumynd: Heimildarmaður á gamla bæjarstæði Ófeigsstaða, horft í suður.

Inngangur

Fornleifaskráning er á afmörkuðum hluta úr landi Rangár í Köldukinn í Aðaldal fór fram 14. júní 2017, að beiðni Snæbjarnar Þórs Stefánssonar og Róshildar Jónsdóttur landeigenda jarðarinnar Rangár, sem hafa hug á því að hefja rekstur ferðaþjónustu á jörðinni. Aðkoma að núverandi byggingum er um heimreið frá Út-Kinnarvegi, nr. 851. Gert er ráð fyrir að aðkoma að gistihýsum verði um nýjan aðkomuveg frá Þjóðvegi nr. 851.

Fyrirhugað er að byggja á jörðinni allt að 15 gistihýsi sem hvert um sig verður að hámarki 40 m² að stærð. Heimilt er að nýta núverandi hlöðu og fjárhús vegna fyrirhugaðrar ferðaþjónustu.

Gistihýsin og vegir eru að mestu staðsett á mólendi og skerða óverulega tún á jörðinni.

Katrín Gunnarsdóttir fornleifafræðingur MA sá um skráningu, myndatöku ásamt Snæbirni Þór Stefánssyni, uppmælingu á vettvangi, og skýrslugerð.

Fornleifar og tilgangur fornleifaskráningar.

Með fornleifaskráningu er hægt að fá heildarsýn yfir minjar og gildi þeirra til varðveislu vegna framkvæmda af mannavöldum eða að náttúrulegar aðstæður geti spillt þeim á einhvern hátt.

Lög um menningarminjar.

Í 1. grein minjalaga segir svo:

Tilgangur laga þessara er að stuðla að verndun menningarminja og tryggja að íslenskum menningararfi verði skilað óspilltum til komandi kynslóða. Menningarminjar teljast ummerki um sögu þjóðarinnar, svo sem fornminjar, menningar- og búsetulandslag, kirkjugripir og minningarmörk, hús og önnur mannvirki, skip og bátar, samgöngutæki, listmunir og nytjahlutir, svo og myndir og aðrar heimildir um menningarsögu þjóðarinnar. Lög þessi ná einnig til staða sem tengjast menningarsögu. Lög þessi eiga að tryggja eftir föngum varðveislu menningarminja í eigin umhverfi, auðvelda aðgang og kynni þjóðarinnar af menningarminjum og greiða fyrir rannsóknum á þeim.

Í 3. grein minjalaga er gerður greinarunur á forngrípum og fornleifum sem eru greindar:

Fornleifar teljast hvers kyns mannvistarleifar, á landi, í jörðu, í jökli, sjó eða vatni, sem menn hafa gert eða mannaverk eru á og eru 100 ára og eldri, svo sem:

a. búsetulandslag, skrudgarðar og kirkjugarðar, byggðaleifar, bæjarstæði og bæjarleifar ásamt tilheyrandi leifum mannvirkja og öskuhauga, húsaleifar hvers kyns, svo sem leifar kirkna, bænhusa, klaustra, þingstaða og búða, leifar af verbúðum, naustum og verslunarstöðum og byggðaleifar í hellum og skútum,

b. vinnustaðir þar sem aflað var fanga, svo sem leifar af seljum, verstöðvum, bólum, mógröfum, kolagröfum og rauðablæstri,

c. tún- og akurgerði, leifar rétta, áveitumannvirki og aðrar ræktunarminjar, svo og leifar eftir veiðar til sjávar og sveita,

d. vegir og götur, leifar af stíflum, leifar af brúm og öðrum samgöngumannvirkjum, vöð, varir, leifar hafnarmannvirkja og bátalægi, slippir, ferjustaðir, kláfar, vörður og önnur vega- og siglingamerki ásamt kennileitum þeirra,

e. virki og skansar og leifar af öðrum varnarmannvirkjum,

f. þingstaðir, meintir hörgar, hof og vé, brunnar, uppsprettur, álagablettir og aðrir staðir og kennileiti sem tengjast síðum, venjum, þjóðtrú eða þjóðsagnahefð,

g. áletranir, myndir eða önnur verksummerki af manna völdum í hellum eða skútum, á klettum, klöppum eða jarðföstum steinum og minningarmörk í kirkjugörðum,

h. haugar, dysjar og aðrir greftrunarstaðir úr heiðnum eða kristnum sið,

i. skipsflök eða hlutar þeirra.

Í 6. grein minjalaga segir um rannsóknir á fornleifum:

Með fornleifarannsókn er átt við vísindalegt starf sem unnið er til að stuðla að aukinni þekkingu á fornleifum, sem þegar er vitað um eða líklegt er að finnast muni, eða til að ganga úr skugga um hvort um þess háttar fornleifar sé að ræða á tilgreindu rannsóknarsvæði. Fornleifarannsókn felst meðal annars í vettvangsskráningu fornleifa, rannsókn og könnun fornleifa án jarðrasks og hvers kyns jarðraski sem fram fer í þeim tilgangi að afla aukinnar þekkingar á fornleifum.

Í 16. grein segir um: *Skráningu vegna skipulags og undirbúnings framkvæmda.*

Skráning fornleifa, húsa og mannvirkja skal fara fram áður en gengið er frá aðalskipulagi eða deiliskipulagi. Áður en deiliskipulag er afgreitt eða leyfi til framkvæmda eða rannsókna er gefið út skal skráning ætíð fara fram á vettvangi. Minjastofnun Íslands setur reglur um lágmarkskröfur sem gera skal til skráningar fyrir hvert skipulagsstig og er heimilt að gera samkomulag við skipulagsyfirvöld um framvindu skráningarstarfsins enda sé tryggt að því verði lokið innan hæfilegs tíma.

Sá sem ber ábyrgð á skipulagsgerð í samræmi við skipulagslög skal standa straum af kostnaði við skráninguna. Ríkissjóður skal þó bera kostnað af fornleifaskráningu sem fram fer innan þjóðlendu nema um annað hafi verið samið. Skulu skipulagsyfirvöld hafa samráð við Minjastofnun Íslands

um tilhögun skráningar eða endurskoðun á fyrri fornleifa-, húsa- og mannvirkjaskráum með hliðsjón af fyrirhuguðum breytingum á skipulagi. Óheimilt er að veita leyfi til framkvæmda án undanfarandi fornleifa-, húsa- og mannvirkjaskráningar. Þegar sérstaklega stendur á getur Minjastofnun Íslands veitt undanþágu fyrir framkvæmdum með tilteknum skilyrðum. Skipulagsyfirvöld skulu tilkynna Minjastofnun Íslands um gerð skipulagsáætlana og verulegar breytingar á þeim og um gerð skýrslna um mat á umhverfisáhrifum. Skylt er að heimila þá för um landareign sem nauðsynleg getur talist við framkvæmd skráningar sem gerð er fyrir opinbera aðila. Ber að sýna landeiganda tillitssemi og valda ekki raski eða ónæði að þarflausu.

Í 24 grein segir um: *Áður ókunnar fornminjar.*

Finnist fornminjar sem áður voru ókunnar, t.d. undir yfirborði jarðar, sjávar, vatns eða í jökli, skal skýra Minjastofnun Íslands frá fundinum svo fljótt sem unnt er. Sama skylda hvílir á landeiganda og ábúanda er þeir fá vitneskju um fundinn.

Ef fornminjar sem áður voru ókunnar finnast við framkvæmd verks skal sá sem fyrir því stendur stöðva framkvæmd án tafar. Skal Minjastofnun Íslands láta framkvæma vettvangskönnun umsvifalaust svo skera megi úr um eðli og umfang fundarins. Stofnuninni er skylt að ákveða svo fljótt sem auðið er hvort verki megi fram halda og með hvaða skilmálum. Óheimilt er að halda framkvæmdum áfram nema með skriflegu leyfi Minjastofnunar Íslands.

Minjastofnun Íslands er heimilt að stöðva framkvæmdir í allt að fimm virka daga meðan rannsókn fer fram hafi stofnunin rökstuddan grun um að fornminjar muni skaðast vegna framkvæmda.

Verði ekki orðið við fyrirmælum stofnunarinnar um stöðvun framkvæmda er henni heimilt að leita atbeina lögreglu ef með þarf til að framfylgja þeim og beita dagsektum í því skyni, sbr. 55.

gr. 1¹

¹ Þingskjal 1610, 140. löggjafarþing 316. mál: menningarminjar (heildarlög). 1 Lög nr. 80 29. júní 2012

Aðferð við skráningu

Áður en hin eiginlega fornleifaskráning hefst er farið í gegnum þær heimildir sem eru aðgengilegar, svo sem fornbréfasafn, örnefnaskrár, jarðabækur, byggðasögur og túnakort. Þá eru einnig skoðaðar loftmyndir af viðkomandi svæði sem geta gefið upplýsingar um minjar. Þá er rætt við staðkunnuga, ef hægt er að koma því við.

Vinna á vettvangi felst í því að að ganga svæðið og skoða og skrá hvar minjar eru staðsettar eða hafa verið staðsettar samkvæmt heimildum. Skráningin felst í að lýsa viðkomandi fornleif, hún er mæld og ljósmynduð.

Minjar voru staðsettar á vettvangi með Trimble Juno St. í ísnethnitin í ISN 93,5.

Í skýrslunni fá staðsettar fornleifar nafn jarðarinnar sem þær tilheyra, ásamt verkefnisnúmeri Minjastofnunar Íslands, sem er tilvísun í kortagrunn stofnunarinnar og hefur númerið 1878, og að auki er hlaupandi númer innan verkefnisins. Þannig að bæjarstæði Ófeigsstaða/Rangár fær auðkennið: Ófeigsstaðir/Rangá 1878 – 1. Við fornleifaskráninguna er reynt að leggja mat á hvaða tegund minja er um að ræða, eins og híbýli manna, útihús, eða nöfn staðhátta í landinu sem gefa vísbendingu, svo sem eyktarmörk. Þá er athugað hversu vel viðkomandi minjar eru varðveittar, og hversu mikilli hættu þær eru í vegna verklegra framkvæmda, jarðræktar eða landrofs. Við mat þetta eru notaðir skráningarstuðlar Minjastofnunar Íslands, sem er að finna á vef stofnunarinnar.

Reynt er að áætla aldur minjanna, þá eru þær metnar eftir ástandi, útliti og gróðurfari í og við þær. Ef heimildir eru um aldur minjanna er þess sérstaklega getið.

Yfirlitsmynd af skráningarsvæðinu er að finna aftast í skýrslunni, ásamt töflu þar sem eru upplýsingar varðandi hverja fornleif, svo sem sérheiti, og ef það hefur verið hlutverk, tegund, ástand, hættumat, hættuorsök og áætlaður aldur. Staðsetning minja er einnig gefin upp í töflum í ísnetshnitum ISN 93.5.6

Skráningarsvæðið

Við þessa fornleifaskráningu er skráð afmarkað svæði úr landi Rangár, og samkæmt boði Minjastofnunar Íslands ber að skrá allt svæðið sem er deiliskipulagt.

Deiliskipulagið er unnið hjá LANDSLAGI EHF

LANDSLAGSHÖNNUN - SKIPULAG

KAUPANGI V/MÝRARVEG - 600 AKUREYRI - SÍMI: 460 4440

WWW.LANDSLAG.IS LANDSLAG@LANDSLAG.IS

SKÓLAVÖRÐUSTÍG 11 - 101 REYKJAVÍK - SÍMI: 535 5300

Heiti verkefninsins er:

ÞINGEYJARSVEIT DEILISKIPULAG - FERÐAÞJÓNUSTA- RANGÁ Í KALDAKINN

Gert er ráð fyrir fimm lóðum fyrir gistihýsi fyrir ferðaþjónustu á jörðinni og innan hveurrar lóðar er heimilt að byggja allt að þrjú gistihýsi.

Lóðarmörk og númer lóða eru sýnd á skipulagsupprætti og stærð lóðar skráð.

Á skipulagsupprætti eru sýndir byggingarreitir á lóð og skulu byggingar byggðar innan þeirra.

Fyrirkomulag og staðhættir

Afmörkun skipulagssvæðis og stærð

Deiliskipulagslýsing Landslags:

Skipulagssvæðið nær yfir spildu sem nær frá Út-Kinnarvegi í austri og um 200 m til vestur að hlíðinni. Í suðri eru skipulagsmörkin við núverandi aðkomuveg að Rangá og Ófeigsstöðum og nær skipulagssvæðið um 450 þaðan til norðurs. Stærð skipulagssvæðisins er um 9,0 ha.

Fyrirhugað er að byggja á jörðinni allt að 15 gistihýsi sem hvert um sig verður að hámarki 40 m² að stærð. Heimilt er að nýta núverandi hlöðu og fjárhús vegna fyrirhugaðrar ferðaþjónustu. Gistihýsin og vegir eru að mestu staðsett á mólendi og skerða óverulega tún á jörðinni.

Lóðir

Gert er ráð fyrir fimm lóðum fyrir gistihýsi fyrir ferðaþjónustu á jörðinni og innan hvekkar lóðar er heimilt að byggja allt að þrjú gistihýsi (sjá nánar í kafla um sérákvæði). Lóðarmörk og númer lóða eru sýnd á skipulagsupprætti og stærð lóðar skráð. Þessar upplýsingar eru til viðmiðunar, en nánar er gerð grein fyrir lóðarmörkum, málsetningu lóðar og lóðarstærð á mæliblaði. Þar sem misræmi er gildir mæliblað.

Byggingarreitir

Á skipulagsupprætti eru sýndir byggingarreitir á lóð og skulu byggingar byggðar innan þeirra.

Samgöngur

Aðkoma að núverandi byggingum Rangár og Ófeigsstaða er um heimreið frá Út-Kinnarvegi, nr. 851. Gert er ráð fyrir að aðkoma að gistihýsum verði um nýjan aðkomuveg frá þjóðvegi nr. 851, um 320 m norðan núverandi aðkomuvegar. Við hvert gistihýsi er gert ráð fyrir tveimur bílastæðum. Núverandi vegslóði á skipulagssvæðinu verður nýttur að hluta sem þjónustuvegur og gönguleið frá núverandi byggingum að Rangá að gistihýsum.

Veitur

Rarik sér svæðinu fyrir rafmagni um byggðarlínu. Að gistihýsum verða lagðir jarðstrengir í jörð.

Orkuveita Húsavíkur sér svæðinu fyrir heitu vatni, gert er ráð fyrir að lagnir verði lagðar að gistihýsum.

Kalt vatn að núverandi og fyrirhuguðum byggingum kemur úr vatnsbóli í Engihlíð vestan skipulagssvæðisins. Frá núverandi lögn verða lagðar vatnslagnir að gistihýsum.

Rotþró er staðsett austan við núverandi íbúðarhús. Gert er ráð fyrir sameiginlegu tveggja þrepa hreinsivirki (rotþró og siturbeð) sem verður samnýtt fyrir gistihýsi og núverandi hlöðu og fjárhús, sem verða mögulega nýtt fyrir ferðaþjónustu. Hreinsivirkið verður staðsett norðan við núverandi hlöðu og fjárhús. Vegslóði er fyrir að svæðinu þannig að auðvelt er fyrir ökutæki að komast að til tæmingar og eftirlits.

Kerfið skal vera í samræmi við byggingarreglugerð nr. 112/2012 og reglugerð nr. 798/1999 um fráveitur og skolp. Frágangur siturlagna, rotþróar og frárennslis skal vera vandaður í alla staði, þannig að engin mengun stafi af. Samráð skal haft við Heilbrigðiseftirlit Norðurlands

Fornleifaskráning hefur ekki áður verið gerð í landi Rangár/Ófeigsstaða.

Fyrirhugaðar framkvæmdir á deiliskipulagsvæðinu eru áætlaðar norðan og austan við bæjarstæði Rangár, sem var byggt út úr landi Ófeigsstaða 1946. Ekki eru heimildir um minjar sem tengjast þeim hluta svæðisins sem framkvæmdir eru fyrirhugaðar.

Að sögn heimildarmanns liggur götuslóði, sem gengur undir nafninu Kirkjugata (það nafn kemur ekki fyrir í örnefnaskrá eða á túnakorti, innskot K.G) til norðurs frá Rangá. Neðan hans er landið nokkuð þýft mólendi, grasivaxið og óraskað þar sem eru fyrirhugaðar lóðir gistihýsa. Ofan við vegslóðann er einnig gert ráð fyrir lóðum þar hefur landið að hluta til verið sléttað í tún, en syðri hlutinn er nokkuð þýft og óraskað land. Gegnum landið til austurs rennur Næstilækur u.þ.b. í gegnum mitt svæðið þar sem gistihýsin eiga að rísa. Nýr aðkomuvegur liggur frá þjóðveginum í gegnum sléttuð tún, og síðan í gegnum þýft landið í gegnum byggingarreitina.

Samkvæmt túnakorti frá 1919² hefur bæjarstæði Ófeigsstaða staðið vestan við íbúðarhús Rangár, en vegaslóði til norðurs liggur þar á milli. Nú er þarna sléttað tún og ekki sést marka fyrir bæjarstæðinu eða útihúsum sem hafa staðið í vestur og norður frá bæjarstæðinu samkvæmt túnakortinu. Eins og deiliskipulagið liggur fyrir, er ekki gert ráð fyrir neinum byggingum eða jarðraski á þessum hluta skipulagsvæðisins.

Kortagrunnur fyrir deiliskipulagsvæðið er fenginn hjá Landmótun ehf. sem vinnur deiliskipulagið.

² Túnakort 1919.

Saga

Ófeigsstaðir/Rangá

- 1318** Kirkja á Þóroddstöðum í Kinn. Til þeirrar kirkju liggur allt heimaland og **Ófeigsstaðir**, Torfunes og Tjarnarhverfi hið eystra og vestra.³
DI 2. bindi skjöl 1253-1350 . bls. 436
- 1394** Staður í Kinn á heimalnd í **Ófeigsstaði**.
DI 3.bindi, bls. 574⁴ 1269-1415.
- 1431** **Ófeigsstaðir** í Kinn á kirkjan á Stað.
DI 4.bindi 1265-1449. bls. 468.⁵
- 1461** Kirkjan á Stað í Kinn á **Ófeigsstaði**.
DI 5. bindi 1330-1476. Bls. 271.⁶
- 1713** Jarðabók - **Ofeigsstader**. Dýrleiki óviss því kotið tíundast ekki. Ábúandinn Jón Vigfússon. Leigukúgildi 3. Kvikfé 1 kýr, 1 kálfur, 22 ær, 3 sauðir tvívetra, og eldri 4 veturgamlir. 1 hross. Fóðrast 3 kýr. Bls. 117. Jarðabók Árna Magnússonar og Páls Vídalín. Kaupmannahöfn⁷
- 1840** Þóroddsstaðasókn- Ófeigsstaðir, dýrleiki ókunnur.
Þóroddsstaðakirkjueign. Sýslu- og sóknarlýsingar Þingeyjarsýslu Bls. 92⁸
- 1847** Jarðatal Johnsens: **Ófeigsstaðir** hjáleiga. Dýrleiki-0. Landskuld-0.80. Kúgildi-3. Ábúandi- leiguliði 1. Sýslumaður segir í skýringum að kúgildi hjáleigunnar Ófeigsstaða vera 1. Jarðatalsnúmer – 138. J. Johnsen 1847. Jarðatal bls.Kaupmannahöfn 1847.⁹
- Byggðir og bú Suður-Þingeyinga. Bók I. Bls. 358.¹⁰
- 1955 og 1965** Hlöður
- 1946** Íbúðarhúsið Rangá byggt út úr Ófeigsstaðandi, og 1965,
- 1956** Hesthús
- 1957** Fjánhús, og 1972 og 1978.
- Heimildarmaður 2017
- 1950** Tún sléttuð upp frá Þjóðveginum.
- 1965** Tún sléttuð frá Rangá í norður.

³ DI 2. bindi skjöl 1253-1350 . bls. 436

⁴ DI 3.bindi, bls. 574⁴ 1269-1415.

⁵ DI 4.bindi 1265-1449. bls. 468

⁶ DI 5. bindi 1330-1476. Bls. 271

⁷ Jarðabók Árna Magnússonar og Páls Vídalín. Kaupmannahöfn bls. 117-118

⁸ Jón Kristjánsson 1840 Sýslu- og sóknarlýsingar Þingeyrarsýslu Bls. 92

⁹ J. Johnsen 1847. Jarðatal bls.321. Kaupmannahöfn 1847

¹⁰ Ragnar Þorsteinsson 2006, Byggðir og bú Suður-Þingeyinga. Bók I. Bls. 358.

Fornleifaskráning



Mynd 1. Horft til suðurs yfir bæjarstæði horfins bæjar Ófeigsstaða grasivaxið fremst á myndinni. Mynd: *Katrín Gunnarsdóttir*.

Ófeigsstaðir/Rangá: 1878 - 1

Sérheiti:	Ófeigsstaðir
Isnet hnit:	X 566492 Y 594974
Hlutverk:	Bæjarhús
Tegund:	Heimild
Hættumat:	Hætta
Staðhættir:	Á túnakorti frá 1919 er bæjarstæðið sem er um 26 m frá suðvesturhorni íbúðarhúss Rangár í sléttuðu túninu.
Lýsing:	Bæjarstæðið sést ekki lengur í sléttuðu túninu.
Heimild:	Túnakort 1919.

Ófeigsstaðir/Rangá 1878 - 2

Isnet hnit:	X 566465 Y 594985
Hlutverk:	Útihús
Tegund:	Heimild
Hættumat:	Hætta
Staðhættir:	Á túnakorti frá 1919 útihúsið sem er um 50 m frá miðri vesturhlið íbúðarhúss Rangár í sléttuðu túninu.

Lýsing:	Útihúsið sést ekki lengur í sléttuðu túninu.
Heimild:	Túnakort 1919.

Ófeigsstaðir/Rangá 1878 - 3

Isnet hnit:	X 566473 Y 595002
Hlutverk:	Útihús
Tegund:	Heimild
Hættumat:	Hætta
Staðhættir:	Á túnakorti frá 1919 er bæjarstæðið sem er um 45 m frá

Lýsing: norðvestur horni íbúðarhúss Rangár í sléttuðu túninu.
Heimild: Útihúsið sést ekki lengur í sléttuðu túninu.
Túnakort 1919.



Mynd.2 Vegslóðinn frá Rangá horft í norður. Mynd: Snæbjörn Stefánsson,

Ófeigsstaðir/Rangá 1878 - 4

Sérheiti: Kirkjugata
Isnet hnit: 1) X 566498 Y 594987, 2) X 566463 Y 594051, 3) X 566424 Y 595101,
4) X 566418 Y 595155, 5) X 566411 Y 595238
Hlutverk: Samgöngubót
Tegund: Vegslóði
Hættumat: Engin hættu.
Staðhættir: Vegslóði liggur frá bæjarstaði Rangár í norður, fyrir neðan sléttuð tún sem sléttuð voru um 1965. En neðan við slóðann eru að mest mólendi.
Lýsing: Vegslóðinn sem er malarborinn, liggur að hluta til aðeins neðar en landið sem liggur að honum, og liggur gróður að vegsatæðinu. Vegstæðið er um 3 m á breidd og vel akfært.

Aðrar upplýsingar: Samkvæmt heimildarmanni er Kirkjugata nú vegslóði sem liggur í norður frá Rangá. Nafnið kemur ekki fyrir í Örnefnaskrá fyrir Ófeigsstaði, eða er á túnakorti frá 1919. Vegslóðinn er nú um 2-3 m breiður og er vel akfær. Tún voru sléttuð vestan hans um 1965, en þá hefur þurft að koma vinnutækjum í túnin. Hluti af þessum slóða liggur í gegnum reit 3 á deiliskipulaginu og fer síðan yfir yfir í reit 5 þar sem hann hverfur í sléttað túnið og kemur aftur í ljós rétt norðan við reit 4 sem einnig er sléttað tún og er utan við deiliskipulagssvæðið í norður.

Það má ætla að einhver gönguleið hafið verið á milli frá Ófeigsstöðum að kirkjustaðnum á Þóroddsstöðum sem var heimajörðin. En ekki gott að staðsetja leiðina í landinu nema miða hann við vegslóðann þar sem hann er sýnilegur sem akfær vegur í gegnum land Rangár.

Niðurstöður

Hafa ber í huga ákvæði laga um Menningarmínjar um áður óþekktar fornleifar með tilvísun í VI. KAFLA, Verndun og varðveisla fornminja. 24 grein segir svo:

Áður ókunnar fornminjar.

Finnist fornminjar sem áður voru ókunnar, t.d. undir yfirborði jarðar, sjávar, vatns eða í jökli, skal skýra Minjastofnun Íslands frá fundinum svo fljótt sem unnt er. Sama skylda hvílir á landeiganda og ábúanda er þeir fá vitneskju um fundinn. Ef fornminjar sem áður voru ókunnar finnast við framkvæmd verks skal sá sem fyrir því stendur stöðva framkvæmd án tafar. Skal Minjastofnun Íslands láta framkvæma vettvangskönnun umsvifalaust svo skera megi úr um eðli og umfang fundarins. Stofnuninni er skylt að ákveða svo fljótt sem auðið er hvort verki megi fram halda og með hvaða skilmálum. Óheimilt er að halda framkvæmdum áfram nema með skriflegu leyfi Minjastofnunar Íslands. Minjastofnun Íslands er heimilt að stöðva framkvæmdir í allt að fimm virka daga meðan rannsókn fer fram hafi stofnunin rökstuddan grun um að fornminjar muni skaðast vegna framkvæmda. Verði ekki orðið við fyrirmælum stofnunarinnar um stöðvun framkvæmda er henni heimilt að leita atbeina lögreglu ef með þarf til að framfylgja þeim og beita dagsektum í því skyni, sbr. 55. gr.¹¹

Í lýsingu deiliskipulagstillögu Landslags segir svo:

”Skipulagssvæðið nær yfir spildu sem nær frá Út-Kinnarvegi í austri og um 200 m til vestur að hlíðinni. Í suðri eru skipulagsmörkin við núverandi aðkomuveg að Rangá og Ófeigsstöðum og nær skipulagssvæðið um 450 þaðan til norðurs. Stærð skipulagssvæðisins er um 9,0 ha.”

Innan deiliskipulagssvæðisins er íbúðarhúsið Rangá sem var byggt 1946 ásamt fjárhúsi 1957 og 1965 og hlöðu 1955 sem mögulega verða nýtt fyrir ferðaþjónustuna. Framkvæmdasvæðið fyrir fyrirhuguðu gistihýsin er í norður frá íbúðarhúsinu í nokkuð grasigrónu, mólendi sem er óraskað að mestu og að hluta til í sléttuðum túnnum. Frá íbúðarhúsi og útihúsum á að liggja þjónustuvegur til norðurs og sameinast nýjum aðkomuvegi að svæðinu. Nýja aðkomuleiðin að gistihýsunum liggur frá þjóðveginum og er sá vegur í gegnum sléttuð tún og að hluta til í gegnum þýft landið og endar í sléttuðu túni í nyrsta hluta deiliskipulagssvæðisins.

Í vestur frá íbúðarhúsinu á Rangá er sléttuð tún, í þessu túni hafa staðið bæjarhús Ófeigsstaða og bæjarhús samkvæmt túnakorti 1919. Ekki er hægt að sjá í landinu hvar húsin hafa staðið. En með túnakorti og upplýsingum frá heimildarmanni¹² er staðsetning bæjarstaðis 1878 - 1, og ætluð staðsetning útihúsa 1878 - 2 útihús og 1878 - 3 útihús.

Á túnakortinu er einnig þriðja útihúsið og sáðgarður, en þessar tvær mínjar lenda fyrir utan deiliskipulagssvæðið.

Samkvæmt heimildarmanni liggur Kirkjugata 1878 - 4, sem er nú vegslóði í norður frá Rangá, nafnið kemur ekki fyrir í Örnefnaskrá fyrir Ófeigsstaði. Vegslóðin er um 2-3 m breiður og er vel akfær. En tún voru sléttuð vestan hans um 1965 og þá hefur þurft að koma vinnutækjum í túnin. Hluti af þessum slóða liggur í gegnum reit 3 á deiliskipulaginu og fer síðan yfir yfir í reit 5 þar sem hann hverfur í sléttuð túnið og kemur aftur í ljós rétt norðan við reit 4 sem einnig er sléttuð tún og er utan við deiliskipulagssvæðið í norður.

Það má ætla að gönguleið hafi verið á milli frá Ófeigsstöðum að kirkjustaðnum á Þóroddsstöðum, heimajörðinni. Ekki er gott að staðsetja hann í landinu nema miða hann við vegslóðann sem nú er akfær vegur. Nafnið Kirkjugata segir þó til um þessa leið, hvort sem hún er eldri eða yngri, og sé nú ökufær slóði sem liggur í gegnum land Rangár til norðurs.

¹¹ Heimasíða Alþingis .Menningarmínjar *Þingskjal 1610, 140. löggjafarþing 316. mál: menningarmínjar (heildarlög).*

¹² Jón A. Baldvinsson Akureyri.

Samantekt á niðurstöðum.

Framkvæmdasvæði deiliskipulagsins liggur í norður frá íbúðarhúsinu á Rangá. Á þeim hluta skipulagssvæðisins eru ekki heimildir um minjar, og ekki komu neinar minjar í ljós þegar farið var í vettvangsskoðun um svæðið með heimildarmanni.

Íbúðarhúsið Rangá var byggt 1946 úr heimalandi Ófeigsstaða. Samkvæmt túnakorti 1919 hefur bæjarstæði Ófeigsstaða verið í um 26 m frá íbúðarhúsinu í suðvestur. Ásamt tveimur útihúsum sem staðið hafa í vestur og norðvestur frá bæjarstæðinu. Þar sem bærinn og útihúsin stóðu er nú sléttað tún, Ekki var hægt að sjá nein ummmerki um þessar minjar á yfirborði túnsins. Samkvæmt deiliskipulaginu er ekki ráðgert að neitt jarðrask eigi sér stað á þessu svæði.

Kirkjugata er vegslóði sem liggur í norður frá Rangá, nafnið kemur ekki fyrir í Örnefnaskrá fyrir Ófeigsstaði, og er ekki á túnakorti 1919. Vegaslóðinn er nú um 2-3 m breiður og er vel akfær þar sem hann er sýnilegur í landinu. Slóðinn hefur verið notaður til að komast að túnnum sem liggja ofan við hann og voru gerð um 1965. Slóðinn mun liggja í gegnum reit 3 þar sem er sléttað tún offan/vestan við skipulagssvæðið og liggur að reit 5, en hverfur þar í sléttað túnið og kemur síðan fram aftur norðan við reit 4 og er þá utan deiliskipulagssvæðisins.

Það má ætla að gönguleið hafið verið á milli frá Ófeigsstöðum að kirkjustaðnum á Þóroddsstöðum, heimajörðinni. En ekki gott að staðsetja hann sérstaklega í landinu nema miða hann við vegslóðan sem nú er akfær vegur.

Nafnið Kirkjugata segir þó til um þessa leið, hvort sem hún er eldri eða yngri, og sé nú ökufær slóði til norðurs. Þá er Kirkjugötuheitið það sem heimamenn nota yfir þessa leið.

Ef í framtíðinni verða gerðar breytingar á því deiliskipulagi sem nú liggur fyrir, þar sem ekki er gert ráð fyrir framkvæmdum á svæðinu þar sem Ófeigsstaðabærinn (1878 – 1) og útihús (1878 -2 og 1878 – 3) hafa staðið samkvæmt túnakorti 1919, má leiða líkur að því að þar séu minjar undir sverði sem þarf að taka tillit til og endurskoða forsendur fyrir það deiliskipulag sem þá mundi liggja fyrir.

Heimildaskrá

Árni Magnússon og Páll Vídalín: Jarðabók bls. 117-118 Kaupmannahöfn 1943.

Íslenskt fornbréfasafn I-IX Kaupmannahöfn - Reykjavík 1857-1972.

DI 3.bindi, bls. 574 1269-1415.

DI 4.bindi 1265-1449. bls. 468.

DI 5. bindi 1330-1476. Bls. 271.

J. Johnsen 1847. Jarðatal J. Johnsens bls. 321. Kaupmannahöfn 1847.

Jón Kristjánsson 1840 prestur á Þóroddstöðum í Þingeyjarsýslu: Sýslu- og sóknarlýsingar Þingeyrarsýslu. Sýslu- og sóknarlýsingar *Hins íslenska bókmenntafélags 1839-1844*. Bls. 92. Reykjavík 1994.

Ragnar Þorsteinsson 2006, Byggðir og bú Suður-Þingeyinga. Bók I. Rangá bls. 358.

Örnefnastofnun Íslands. Ófeigsstaðir Ljósavattnahreppur. Suður-Þingeyjarsýslu.

Aðrar heimildir:

Greinagerð deiliskipulags. Landslag LANDSLAGSHÖNNUN - SKIPULAG

KAUPANGI V/MÝRARVEG - 600 AKUREYRI - SÍMI: 460 4440.

Heiti verkefninsins er:

ÞINGEYJARSVEIT DEILISKIPULAG - FERÐAÞJÓNUSTA- RANGÁ Í KALDAKINN.

Lög um menningarminjar 2012 nr. 80, 29 júní, sem tóku gildi 1. janúar 2013. Heimasíða Alþingis.

Túnakort Ófeigsstaðir 1919.

Heimildarmaður

Jón Aðalseinn Baldvinsson, Byggðavegi 99, 600 Akureyri (2017).

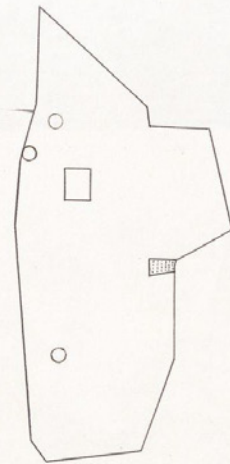
Fylgiskjöl

Túnakort 1919.


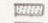
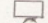


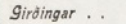
Loftmynd með merktum minjum á deiliskipulagssvæðinu.

Hnitaskrá.

Uppdráttur
 af túni á *Ófeigsstöðum* í Ljósavatns-
 hreppi í S.-Þingeyjarsýslu

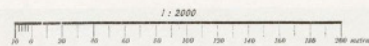


Þýðing merkja:

- Túni 
- Sáðreitir 
- Bæjarhús 
- Útihús 
- Vegir 
- Girðingar 

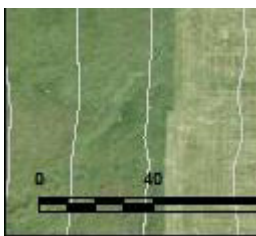
Stærðir:

- Túni ha. 2,4
- Sjfelt af túni ha. 6,4
- Sáðreitir 120 □ metr.



Áskoyri, Prentaða Ólaf Björnsson, 1919.

Túnakort.



Loftmynd með merktum minjum á deiliskipulagssvæðinu.

Ófeigsstaðir/Rangá – Hnitaskrá 2017

Auðkenni	Sérheiti	Tegund	Hlutverk	Aldur frá	Aldur til	Ástand	Horfið vegna	Hættumat	Í hættu vegna	X	Y
1878-1	Ófeigsstaðir	Heimild	Bæjarhóll	1318	1950	Horfið	Sléttað tún	Hætta	Vegna rasks	566492	594974
1878-2		Heimild	Útihús		1950	Horfið	Sléttað tún	Hætta	Vegna rasks	566465	594985
1878-3		Heimild	Útihús		1950	Horfið	Sléttað tún	Hætta	Vegna rasks	566473	595002
1878-4	Kirkjugata	Heimild	Gata	1318		Horfið	Vegagerðar	Engin hættu		594987 566463 566424 566418 566411	594987 594051 595101 595155 595238