

Bryndís Zoëga

Fornleifaskráning vegna lagningar hitaveitu í Lýtingsstaðahreppi



Byggðasafn Skagfirðinga

Rannsóknaskýrslur

2017/180

Forsíðumynd: Þorsteinsþúfa í landi Þorsteinsstaða



© Bryndís Zoëga
Byggðasafn Skagfirðinga, Sauðárkróki
2017/180

Efnisyfirlit

INNGANGUR	2
FORNLEIFAR OG TILGANGUR FORNLEIFASKRÁNINGAR	3
AÐFERÐ VIÐ SKRÁNINGU	4
FORNLEIFASKRÁNING	6
SAMANTEKT	17
HAFGRÍMSSTAÐIR	17
HAFGRÍMSSTAÐIR-BRÚNASTAÐIR	17
BRÚNASTAÐIR	17
BRÚNASTAÐIR-HAMRAHLÍÐ	17
HAMRAHLÍÐ	17
BRÚNASTAÐIR-STÓRHÓLL	17
STÓRHÓLL	17
PORSTEINSSTAÐIR	18
STÓRHÓLL-ÁRNES	18
ÁRNES	18
LÝTINGSSTAÐIR	18
TUNGUHLÍÐ	18
ÁRNES-BORGARFELL	18
BORGARFELL	18
BORGARFELL-SÖLVANES	19
SÖLVANES	19
BORGARFELL-STEKKJARHOLT	19
STEKKJARHOLT	19
STEKKJARHOLT-SVEINSSTAÐIR	19
SVEINSSTAÐIR	19
SVEINSSTAÐIR-HÓLL	19
MELHÓLL	19
HÓLL	19
HÓLL-KORNÁ	20
KORNÁ	20
HÓLL-BREIÐ-SYÐRI-BREIÐ	20
BREIÐ	20
SYÐRI-BREIÐ	20
SYÐRI-BREIÐ-BREIÐARGERÐI	20
BREIÐARGERÐI	20
BREIÐARGERÐI-GILHAGI	20
GILHAGI	21
HEIMÆÐ AÐ ÁNASTÖÐUM	21
ÁNASTAÐIR	21
BREIÐARGERÐI-TUNGUHÁLS	21
TUNGUHÁLS I, II OG SUMARBÚSTAÐUR	21
TUNGUHÁLS I OG II	21
TUNGUHÁLS AÐ HVERHÓLUM	21
HVERHÓLAR	21
HVERHÓLAR-GOÐDALIR	22
GOÐDALIR	22
GOÐDALIR-BJARNASTAÐAHLÍÐ	22
NIÐURLAG	22
HEIMILDASKRÁ	23

Inngangur

Að beiðni Skagafjarðarveitna var Fornleifadeild Byggðasafns Skagfirðinga fengin til að skrá fornleifar í Lýtingsstaðahreppi vegna væntanlegrar lagningar hitaveitu og ljósleiðara. Fyrirhuguð lagnaleið nær frá Hafgrímsstöðum í Tungusveit að Bjarnastaðahlíð og er um 30km löng.

Bryndís Zoëga landfræðingur sá um undirbúning, vettvangsvinnu og skýrslugerð. Vettvangsvinna fór fram í byrjun aprílmánaðar 2017 og var lagnaleiðin gengin nema þar sem hún lá meðfram vegi en í þeim tilvikum var látið nægja að keyra meðfram henni.

Landeigendur og heimildamenn fá sérstakar þakkir fyrir aðstoðina.

Verkefnanúmer Minjastofnunar Íslands: 1848

Fornleifar og tilgangur fornleifaskráningar

Fornleifaskráning er forsenda þess að hægt sé að gera heildstætt mat á minjum og minjagildi og er undirstaða allrar minjavörslu og áætlunar um varðveislu og kynningu minja. Með markvissri heildarskráningu skapast grundvöllur til að fylgjast með minjastöðum, hvort þeir séu í hættu vegna skipulagsgerðar eða annarra framkvæmda og hvort náttúrulegar aðstæður geti spillt þeim á einhvern hátt.

Allar fornleifar eldri en 100 ára falla undir ákvæði Menningarminjalaga. Um tilgang Menningarminjalaga segir í 1. g. laga nr. 80 frá 29. júní 2012:

„Tilgangur laga þessara er að stuðla að verndun menningarminja og tryggja að íslenskum menningararfi verði skilað óspilltum til komandi kynslóða. Menningarminjar teljast ummerki um sögu þjóðarinnar, svo sem fornminjar, menningar- og búsetulandslag, kirkjugripir og minningarmörk, hús og önnur mannvirki, skip og bátar, samgöngutæki, listmunir og nytjahlutir, svo og myndir og aðrar heimildir um menningarsögu þjóðarinnar. Lög þessi ná einnig til staða sem tengjast menningarsögu. Lög þessi eiga að tryggja eftir föngum varðveislu menningarminja í eigin umhverfi, auðvelda aðgang og kynni þjóðarinnar af menningarminjum og greiða fyrir rannsóknum á þeim.”

3. gr.

Fornminjar.

Fornminjar samkvæmt lögum þessum eru annars vegar forngripir og hins vegar fornleifar. [...]

Fornleifar teljast hvers kyns mannvistarleifar, á landi, í jörðu, í jökli, sjó eða vatni, sem menn hafa gert eða mannaverk eru á og eru 100 ára og eldri, svo sem: búsetulandslag, skrudgarðar og kirkjugarðar, byggðaleifar, bæjarstæði og bæjarleifar ásamt tilheyrandi leifum mannvirkja og öskuhauga, húsaleifar hvers kyns, svo sem leifar kirkna, bænhúsa, klaustra, þingstaða og búða, leifar af verbúðum, naustum og verslunarstöðum og byggðaleifar í hellum og skútum, vinnustaðir þar sem aflað var fanga, svo sem leifar af seljum, verstöðvum, bólum, mógröfum, kolagröfum og rauðablæstri, tún- og akurgerði, leifar rétta, áveitumannvirki og aðrar ræktunarminjar, svo og leifar eftir veiðar til sjávar og sveita, vegir og götur, leifar af stíflum, leifar af brúm og öðrum samgöngumannvirkjum, vöð, varir, leifar hafnarmannvirkja og bátalægi, slippir, ferjustaðir, kláfar, vörður og önnur vega- og siglingamerki ásamt kennileitum þeirra, virki og skansar og leifar af öðrum varnarmannvirkjum, þingstaðir, meintir hörgar, hof og vé, brunnar, uppsprettur, álagablettir og aðrir staðir og kennileiti sem tengjast siðum, venjum, þjóðtrú eða þjóðsagnahefð, áletranir, myndir eða önnur verksummerki af manna völdum í hellum eða skútum, á klettum, klöppum eða jarðföstum steinum og minningarmörk í kirkjugörðum, haugar, dysjar og aðrir greftrunarstaðir úr heiðnum eða kristnum sið, skipsflök eða hlutar þeirra.

Um rannsóknir á fornleifum segir í 6. gr.

Með fornleifarannsókn er átt við vísindalegt starf sem unnið er til að stuðla að aukinni þekkingu á fornleifum, sem þegar er vitað um eða líklegt er að finnast muni, eða til að ganga úr skugga um hvort um þess háttar fornleifar sé að ræða á tilgreindu rannsóknarsvæði. Fornleifarannsókn felst meðal annars í vettvangsskráningu fornleifa, rannsókn og könnun

fornleifa án jarðrask og hvers kyns jarðraski sem fram fer í þeim tilgangi að afla aukinnar þekkingar á fornleifum. Fornminjar njóta friðunar nema annað sé ákveðið af Minjastofnun Íslands.¹

Enn fremur um skráningu vegna skipulags og undirbúnings framkvæmda í 16. gr.:

„Skráning fornleifa, húsa og mannvirkja skal fara fram áður en gengið er frá aðalskipulagi eða deiliskipulagi. Áður en deiliskipulag er afgreitt eða leyfi til framkvæmda eða rannsókna er gefið út skal skráning ætíð fara fram á vettvangi. Minjastofnun Íslands setur reglur um lágmarkskröfur sem gera skal til skráningar fyrir hvert skipulagsstig og er heimilt að gera samkomulag við skipulagsyfirvöld um framvindu skráningarstarfsins enda sé tryggt að því verði lokið innan hæfilegs tíma.

Sá sem ber ábyrgð á skipulagsgerð í samræmi við skipulagslög skal standa straum af kostnaði við skráninguna. Ríkissjóður skal þó bera kostnað af fornleifaskráningu sem fram fer innan þjóðlendu nema um annað hafi verið samið. Skulu skipulagsyfirvöld hafa samráð við Minjastofnun Íslands um tilhögun skráningar eða endurskoðun á fyrri fornleifa-, húsa- og mannvirkjaskrárum með hliðsjón af fyrirhuguðum breytingum á skipulagi. Óheimilt er að veita leyfi til framkvæmda án undanfarandi fornleifa-, húsa- og mannvirkjaskráningar. Þegar sérstaklega stendur á getur Minjastofnun Íslands veitt undanþágu fyrir framkvæmdum með tilteknum skilyrðum.

Skipulagsyfirvöld skulu tilkynna Minjastofnun Íslands um gerð skipulagsáætlana og verulegar breytingar á þeim og um gerð skýrslna um mat á umhverfisáhrifum. Skylt er að heimila þá för um landareign sem nauðsynleg getur talist við framkvæmd skráningar sem gerð er fyrir opinbera aðila. Ber að sýna landeiganda tillitssemi og valda ekki raski eða ónæði að þarflausu. “

Að lokum er rétt er að vekja sérstaka athygli á ákvæðum laganna um áður ókunnar minjar, en í annarri málsgrein 24. gr. segir:

„Ef fornminjar sem áður voru ókunnar finnast við framkvæmd verks skal sá sem fyrir því stendur stöðva framkvæmd án tafar. Skal Minjastofnun Íslands láta framkvæma vettvangskönnun umsvifalaust svo skera megi úr um eðli og umfang fundarins. Stofnuninni er skylt að ákveða svo fljótt sem auðið er hvort verki megi fram halda og með hvaða skilmálum. Óheimilt er að halda framkvæmdum áfram nema með skriflegu leyfi Minjastofnunar Íslands.“ Þetta á að sjálfsögðu bæði við um minjar sem ekki eru sýnilegar á yfirborði en koma í ljós við jarðrask sem og minjar sem kunna að finnast eftir að fornleifaskráningu lýkur og skráningaraðilum hefur af einhverjum sökum yfirsést.

Aðferð við skráningu

Fornleifaskráning hefst á því að farið er í gegnum ritheimildir svo sem fornbréfasafn, örnefnaskrár, jarðabækur og byggðasögurit auk þess sem talað er við staðkunnuga þar sem það er mögulegt. Í þessu tilviki lágu fyrir eldri fornleifaskráningar á flestum þeim jörðum sem fyrirhugaður jarðstrengur mun liggja í gegnum og því var búið að vinna grunnvinnu að mestu. Farið var í gegnum eldri skráningarskýrslur og athugað hvort að þekktar minjar væru innan

¹ Heimasíða Alþingis.

skráningarsvæðis. Vettvangsferðir felast í því að svæði eru gengin og minjar leitaðar uppi, þeim lýst og þær mældar upp og ljósmyndaðar. Þar sem mögulegt er eru loftmyndir notaðar til að greina minjar eða svæði þar sem líklegt er að minjar finnist.

Í þessu tilfelli afmarkast skráningarsvæðið af fyrirhugaðri lagnaleið og voru allar minjar innan við 15m frá miðlínu lagna skráðar. Í skýrslunni fá allar staðsettar fornleifar nafn jarðarinnar sem þær tilheyra, auk sameiginlegs verkefnaúmers (hér 1848) sem Minjastofnun Íslands úthlutar og hlaupandi númer. Til dæmis, fær stekkjartóft á Hóli raðnúmerið 14 og framan við það er sett verkefnisnúmer (Hóll-1848-14). Það númer er notað þegar vísað er til fornleifa í texta og á kortum. Eldri fornleifaskráningar eru til frá skráningarsvæðinu og er vísað til númera í þeim með því að setja þær í sviga aftan við númer fornleifa Hóll-1848-14.

Reynt er að leggja mat á um hvaða tegund minja er að ræða, þ.e. híbýli manna, sjóhús o.s.frv., hversu vel þær eru varðveittar og í hve mikilli hættu þær eru af völdum utanaðkomandi áhrifa, s.s. jarðrækt eða landrofi. Hættumat kann að breytast síðar vegna aukinnar eða minnkaðrar hættu. Ástand minja og hættumat er gefið upp eftir skráningarstöðlum Minjastofnunar Íslands sem finna má á vef stofnunarinnar: www.minjastofnun.is. Hættumat í þessu tilfelli miðast fyrst og fremst við mögulega hættu af völdum fyrirliggjandi framkvæmda við lagningu hitaveitu og ljósleiðara. Það var metið hverju sinni hvort minjar væru líklegar til að vera í hættu eða ekki bæði út frá fjarlægð frá fyrirhugaðri lagnaleið og ekki síður staðhættum á hverjum stað

Minjarnar voru mældar upp á vettvangi með GPS tæki sem gefur nákvæmni undir 1,5m í skekkju.

Yfirlitsmyndir af stærri minjasvæðum er að finna aftast í skýrslunni, auk töflu þar sem allar helstu upplýsingar um einstakar minjar koma fram: Sérheiti ef um slíkt er að ræða, hlutverk, tegund, ástand, hættumat og hættuorsök, áætlaður aldur o.s.frv. Þá er staðsetning minjanna gefin upp í töflunni í Ísnetshnitum (ISN93).

Fornleifaskráning

Hamrahlíð-1848-1

Hlutverk: Stekkur

Tegund: Heimild

Hættumat: **Horfið.** Að líkindum engar minjar undir sverði.

Staðhættir

Stekkur var á hólnum þar sem íbúðarhúsið í Hamrahlíð er núna en hvarf við byggingu hússins.

Aðrar upplýsingar

Í Byggðasögu Skagafjarðar segir: „Áður stóð stekkur jarðarinnar á hólnum þar sem íbúðarhúsið í Hamrahlíð var byggt og hvarf hann við jarðraskið en aðrar veggjatóftir eru enn sýnilegar sunnan í bæjarhólnum. Stekkjarbrekka heitir framan í bæjarhólnum (...).“ (Byggðasaga Skagafjarðar III, 443).

Þorsteinsstaðir 1848-2

Hlutverk: Híbýli

Tegund: Tóft

Hættumat: **Engin hætta.**

Minjarnar eru ofan íbúðarhússins en hitaveitulögnin kemur að norðvesturhorni hússins, þ.e. hinu megin hússins.

Staðhættir

Leifar gamla torfbæjarins eru ofan (norðastan) við íbúðarhúsið á Þorsteinsstöðum. Bærinn er horfinn en enn sjást hleðsluleifar og þústir þar sem hann stóð.

Aðrar upplýsingar

Í III. bindi Byggðasögu Skagafjarðar segir: „Hann [Finnbogi Þorláksson] húsaði þar góðan bæ, stórt framhús, tvær stofur sitthvoru megin bæjardyra, loft yfir þeim og kvistherbergi mót vestri yfir bæjardyrum. Þótti sá bæ einhver hinn besti í Lýtingsstaðahreppi á sinni tíð (...). Búið var í gamla bænum til 1967 og stóð hann að hluta fram um 1990. Hann var fáeina metra ofan við íbúðarhúsið, úr blönduðu efni, mest timbur, og klætt utan með asbesti.“ (bls. 218).



Mynd 1. Leifar gamla bæjarins (1848-2) ofan við íbúðarhúsið á Þorsteinsstöðum. Horft er til suðvesturs.



Mynd 2. Þorsteinsþúfa 18483-. Þúfan er illa farin eins og sést glögglega á myndunum. Á vinstri myndinni er horft niður túnið til suðvesturs. En á hægri myndinni er horft til norðausturs heim að bæ.

Þorsteinsstaðir 1848-3

Sérheiti: Þorsteinsþúfa

Hlutverk: Álagablettur

Tegund: Þúst

Hættumat: Hætta. Minjarnar eru í um 8m fjarlægð frá fyrirhugaðri lagnaleið.

Staðhættir

Í túninu neðan við íbúðarhúsið á Þorsteinsstöðum, um 60m vsv af húsinu er þúst.

Lýsing

Þústin er tæplega 1,5x2m að utanmáli og 20-30sm há. Hún er rofin og illa farin að líkindum eftir ágang búfjár. Í Byggðasögu Skagafjarðar segir að hún hafi upphaflega verið í laginu eins og kross en nú er ekki hægt að greina á henni neina sérstaka lögun.

Aðrar upplýsingar

„Þorsteinsþúfa er í túninu á að giska 60-70 metra neðan við bæinn. Hún var krossmynduð en nú er sem norðurarmur hennar sé horfinn. Þúfan er greinilegt mannaverk en mjög orðin sködduð af áníðslu búpenings. Hún er álagapúfa sem ekki má snerta.“ (Byggðasaga Skagafjarðar III, 218).

Þorsteinsstaðir 1848-4

Hlutverk: Beðasléttur

Tegund: Heimild

Hættumat: Horfið.

Staðhættir

Samkvæmt heimildamanni voru beðasléttur í túninu framan við íbúðarhúsið (þ.e. til suðvesturs) sem hurfu þegar túnið var plægt (Munnl. heimild: Berta Finnbogadóttir 08.04.17).

Aðrar upplýsingar

Í III. bindi Byggðasögu Skagafjarðar segir: „Gamlar ofanristusléttur eru enn í gamla Kotstúninu og einnig niður frá Þorsteinsstaðabæ.“ (bls. 214).



Mynd 3. Sumarbústaður stendur á gamla bæjarstæðinu (1848-). Til vinstri er steinsteyptur súrheysturn sem var við fjóshlöðuna en fjósið var norðan við gamla bæinn. Horft er til suðausturs.

Tunguhlíð 1848-5

Hlutverk: Híbýli

Tegund: Heimild

Hættumat: Horfið. Búið er að rífa bæinn og nú stendur sumarbústaður á gamla bæjarstæðinu. Gera má ráð fyrir að minjar finnist í jörðu.

Staðhættir

Gamla bæjarstæðið er um 250m ana af núverandi íbúðarhúsi.

Lýsing

Bærinn er horfinn en sumarbústaður stendur á gamla bæjarstæðinu. Steinsteyptur súrheysturn er enn uppistandandi og var hann samkvæmt

heimild við fjóshlöðuna en fjósið var norðan við bæinn. Samkvæmt heimildamanni var búið í gamla bænum til 1968-69 þegar flutt var í nýbyggt íbúðarhús. Gamli bærinn var rifinn og leifar hans brenndar vegna riðusmits en slíkt var einnig gert á mörgum bæjum þarna í sveitinni. Við framkvæmdir á gamla bæjarstæðinu hafa fundist hellur úr gamla hlóðaeildhúsinu, vegghleðslur og fleira. Gamli bærinn var sömu gerðar og gamli bærinn á Hrólfsstöðum í Akrahreppi (Munnl. heimild: Gunnar Valgarðsson 10.05.17).

Aðrar upplýsingar

Í Byggðasögu segir: „Gamla bæjarstæðið í Efrakoti er talsvert ofan núverandi íbúðarhúss, upp undir aðalbrekkunum, neðan við Eggjarnar. Bærinn er nú með öllu horfinn og á gamla bæjarstæðinu stendur einungi eftir steypdur votheysturn sem var við fjóshlöðuna en fjósið var áfast norðan við gamla bæinn. Þar var 6 bása torffjós. Fjórhusin voru á sínum tíma byggð skammt sunnan við bæinn og standa þar enn. Sumarið 2003 var sett niður á stæði gamla bæjarins lítið sumarhús (...) Bærinn var orðinn timburhús og forskalað sem kallað var á suður- og vesturhlið. Vatnsleiðsla var í gamla bæinn úr brekkunum fyrir ofan en áður var notast við brunn sem var í horni gamla fjóssins. Einnig mátti fá vatn úr lind sunnan við fjórhusin. Árið 1968 var hafin bygging á nýju íbúðarhúsi og bæjarstæðið fært niður eftir talsverðan spöl. Þangað var flutt inn fyrir jólin 1970 en 1987 var gamli bærinn jafnaður við jörðu.“ (Byggðasaga Skagafjarðar III, 230).

Tunguhlíð 1848-6

Hlutverk: Fjós

Tegund: Heimild

Hættumat: Horfið. Búið er að rífa bæinn og fjósið en steinsteyptur súrheysturn sem var við fjóshlöðuna stendur enn. Gera má ráð fyrir minjum í jörðu.

Staðhættir

Gamla bæjarstæðið er um 250m ana af núverandi íbúðarhúsi. Í III. bindi Byggðasögu Skagafjarðar segir að fjósið hafi verið norðan við bæinn.

Lýsing

Ekkert sést eftir af fjósinu en við fjóshlöðuna var steinsteyptur súrheysturn sem stendur enn.

Aðrar upplýsingar

„Gamla bæjarstæðið í Efrakoti er talsvert ofan núverandi íbúðarhúss, upp undir aðalbrekkunum, neðan við Eggjarnar. Bærinn er nú með öllu horfinn og á gamla bæjarstæðinu stendur einungi eftir steiptur votheysturn sem var við fjóshlöðuna en fjósið var áfast norðan við gamla bæinn. Þar var 6 bása torffjós. (...) Vatnsleiðsla var í gamla bæinn úr brekkunum fyrir ofan en áður var notast við brunn sem var í horni gamla fjóssins.“ (Byggðasaga Skagafjarðar III, 230).

Tunguhlíð 1848-7

Hlutverk: Brunnur

Tegund: Heimild

Hættumat: Horfið. Búið er að rífa bæinn og fjósið en steinsteiptur súrheysturn sem var við fjóshlöðuna stendur enn. Gera má ráð fyrir minjum í jörðu.

Staðhættir

Gamla bæjarstæðið er um 250m ana af núverandi íbúðarhúsi. Í III. bindi Byggðasögu Skagafjarðar segir að fjósið hafi verið norðan við bæinn og í því brunnur.

Lýsing

Ekkert sést eftir af fjósinu og brunnum en steinsteiptur súrheysturn sem var við fjóshlöðuna stendur enn. Heimildamaður telur að brunnurinn geti verið beint norðan við sumarbústaðinn þar sem að líkindum eru mörk hlóðaeildhússins gamla og fjóssins. Hann hefur leitað að brunnum án árangurs (Munnl. heimild: Gunnar Valgarðsson 10.05.17). Hnit voru tekin af loftmynd eftir lýsingum en gera má ráð fyrir allt að 10m skekkju.

Aðrar upplýsingar

„Gamla bæjarstæðið í Efrakoti er talsvert ofan núverandi íbúðarhúss, upp undir aðalbrekkunum, neðan við Eggjarnar. Bærinn er nú með öllu horfinn og á gamla bæjarstæðinu stendur einungi eftir steiptur votheysturn sem var við fjóshlöðuna en fjósið var áfast norðan við gamla bæinn. Þar var 6 bása torffjós. (...) Vatnsleiðsla var í gamla bæinn úr brekkunum fyrir ofan en áður var notast við brunn sem var í horni gamla fjóssins.“ (Byggðasaga Skagafjarðar III, 230).

Sölvanes-1848-8

Hlutverk: Smiðja

Tegund: Heimild

Hættumat: Horfið. Ekki er líklegt að minjar finnast í jörðu.

Staðhættir

Eldra íbúðarhúsið í Sölvanesi þar sem nú er rekið gistiheimili stendur á Smiðjugrund og húsið byggt á smiðjutóftinni.

Lýsing

Samkvæmt heimild var smiðjan þar sem kjallarinn er undir húsinu og grjótið úr tóftinni notað í húsgrunninn og því ekki líklegt að minjar finnast í jörðu.

Aðrar upplýsingar

Í Byggðasögu segir: „Þá var ákveðið að færa bæjarstæðið suður að Gloppulæk, um 300 metra vegalengd suður á Smiðjugrund norðan við lækinn. Þar hafði Kristján Eiríksson í Sölvanesi

byggt smiðju á árunum 1912-1913. Grjótið úr smiðjutóftinni var notað í húsgrunninn og mun smiðjan hafa staðið þar sem kjallarinn er undir húsinu.“ (Byggðasaga Skagafjarðar III, 434).

Sölvanes-1848-9

Hlutverk: Heytóft

Tegund: Heimild

Hættumat: **Horfið.** Ólíklegt er að minjar leynist í jörðu.

Staðhættir

Steypt hús er vestan við eldra íbúðarhúsið í Sölvanesi, þar sem nú er rekið gistiheimili. Upp við þetta hús að vestan voru tvær torfhlaðnar heytóftir sem búið er að rífa.

Lýsing

Sléttur grasbali er þar sem að heytóftirnar stóðu áður. Hnit voru tekin samkvæmt lýsingu heimildamanns (Munnl. heimild: Eydís Magnúsdóttir 07.04.17).

Hóll-1848-10

Hlutverk: Híbýli

Tegund: Heimild

Hættumat: **Horfið.** Gera má ráð fyrir minjum í jörðu.

Staðhættir

Gamli bærinn á Hóli var austan við núverandi íbúðarhús og enn eldri bær var austan við hann.

Lýsing

Leifar af gamla bænum voru sjáanlegar þar til fyrir nokkrum árum þegar sléttað var úr þeim og bætt við íbúðarhúsið, norðaustan þess. Viðbyggingin er gerð úr gámaeiningum og er því ekki hús með grunni.

Aðrar upplýsingar

„Gamli bærinn á Hóli, sá er stór á fyrri hluta 20. aldar var örlitlu austan en núverandi íbúðarhús, þó þannig að suðvesturhornið á honum er nú suðausturhornið á íbúðarhúsinu. Þar hafði verið steinsteyppt herbergi um 1930 og var nýja húsið byggt að því. Næst norðan við steinsteyppta hlutann var timburherbergi. Að öðru leyti var bærinn með torf- og grjóttveggjum og torfþak á honum öllu. Norðan við timburhúsið voru bæjardyrnar, þá norðurstofa, svonefnd, skemma, fjós og brunnhús norðast. Austur frá röðinni sunnarlega var eldhúsið, oftast kallað maskínuhús og sambyggt búr en þar austur af var Gamla-Baðstofa sem var hluti af eldri bæ, líklega byggð um eða eftir 1880 af Jóhannesi Magnússyni. Baðstofan stóð lengi eftir að íbúðarhúsið var byggt og enn má sjá hrundar leifar hennar. Auka framantalinna húsa vor í gamla bænum bakatil, norðan megin hlóðaeldhús, eldiviðarkofi og fjóshlaða og safnþró austan við, kölluð hlandfor.“ (bls. 250).

Hóll-1848-11

Hlutverk: Fjós

Tegund: Heimild

Hættumat: **Horfið.** Gera má ráð fyrir minjum í jörðu.

Staðhættir

Gamli bærinn á Hóli var austan við núverandi íbúðarhús og norðan hans var fjósið.

Lýsing

Leifar af gamla bænum voru sjáanlegar þar til fyrir nokkrum árum þegar sléttað var úr þeim og bætt við íbúðarhúsið, norðaustan þess. Viðbyggingin er gerð úr gámaeiningum og er því ekki hús með grunni.

Hóll-1848-12

Hlutverk: Brunnhús

Tegund: Heimild

Hættumat: Horfið. Minjar geta leynst í jörðu.

Staðhættir

Gamli bærinn á Hóli var austan við núverandi íbúðarhús og norðan hans var brunnhús örfáa metra norðan við viðbyggingu sem er norðan íbúðarhússins (Örnefnaskrá Rósmundar Ingvarssonar, 7).

Lýsing

Nákvæm staðsetning brunnsins er ekki þekkt þar sem leifar hans sjást ekki lengur en hnit voru tekin samkvæmt lýsingu í örnefnaskrá og gera má ráð fyrir allt að 20m skekkju.

Aðrar upplýsingar

Um brunninn segir í III. bindi Byggðasögu Skagafjarðar: „Vatnsbrunnur var undir brunnhúsinu og mótar þar fyrir honum örfáum metrum norðan við íbúðarhúsið. Hann var upphlaðinn úr grjóti og í honum handdæla. Með henni var vatninu dælt upp í ílát og síðan hellt í rennu gegnum vegginn inn í fjósið. Stundum þraut vatnið í brunninum og varð þá að sækja nokkurn veg austur í læk við túngarðinn.“ (bls. 250).



Hóll-1848-13

Hlutverk: Matjurtagarður

Tegund: Jarðrækt

Hættumat: Mikil hætta. Minjarnar eru rétt við fyrirhugaða lagnaleið og geta orðið fyrir raski.

Staðhættir

Um 60m suðvestur af íbúðarhúsinu suður undir Brekkunni er matjurtagarður.

Lýsing

Garðurinn 13x21m að utanmáli með 20-40sm hárru brún til norðurs en engar hleðslur eru utan um hann. Samkvæmt Rósmundi Ingvarssyni fyrrum ábúanda á Hóli var kartöflugarður þarna frá því að hann man eftir sér en hann er fæddur árið 1930 (Munnl. heimild: Rósmundur Ingvarsson 08.05.17).

Hóll-1848-14

Hlutverk: Stekkur

Tegund: Tóft

Hættumat: Engin hætta. Tóftin er 13m frá fyrirhugaðri lagnaleið og ætti ekki að vera í hættu ef ekki er vikið frá leiðinni.

Staðhættir

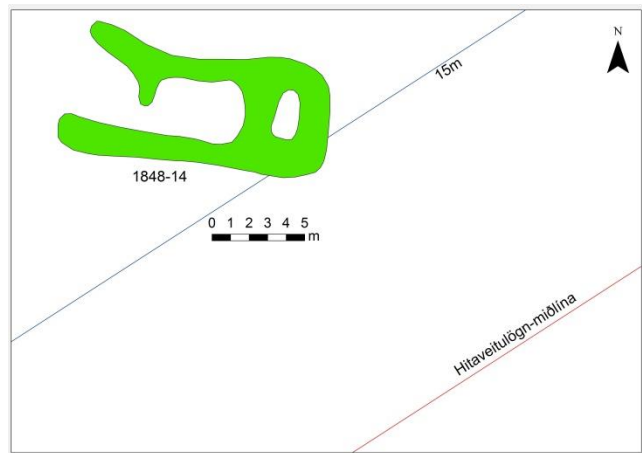
Um 400m vsv af íbúðarhúsinu á Hóli heitir Stekkjarhóll og sunnan undir honum er stekkjartóft.

Lýsing

Tóftin snýr austur-vestur og hefur hlið verið til vesturs. Grjót sést í veggjum en tóftin annars gróin grasi og mosa og aðeins farin að hlaupa í þúfur. Vegghleðslur eru dálítið hrundar, 20-70sm háar og um metri á breidd. Lambakróin stendur um 50sm hærra og í III. bindi Byggðasögunnar segir að neðst í milliveggnum hafi verið gat fyrir lömbin og hella hafi verið notuð til að loka því í stað hliðs eða hurðar. Veggir liggja til vesturs frá tóftinni beggja vegna við innganginn til þess að auðvelda innrekstur.

Aðrar upplýsingar

„Skammt norðan við Háamel er Stekkjarhóll. Á flatlendinu suðvestan undir honum, litlu utar en á móti Korná, er stekkur (65°22'692/19°13'296), ekki stór en mjög skýr að veggjum enda var hann notaður á síðustu tímum fráferna á Hóli. Lambakróin stendur lítið eitt hærra og undir milli veggnum eða neðst í honum var gat fyrir lömbin og hella notuð þar í stað hurðar. Leiðigarðar liggja nokkra metra út frá innganginum beggja vegna til að auðvelda innrekstur.“ (Byggðasaga Skagafjarðar, 251).



Breiðargerði-1848-15

Hlutverk: Óþekkt

Tegund: Garðlag

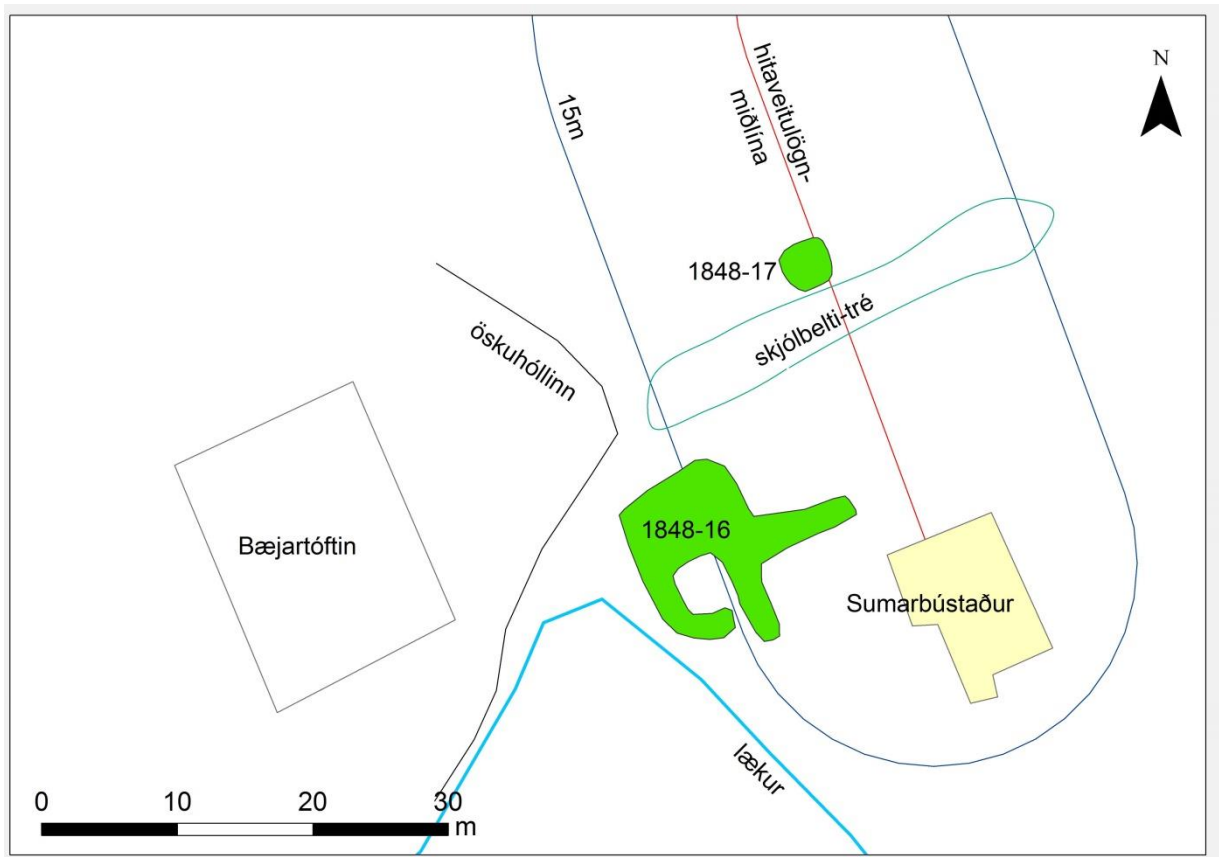
Hættumat: Mikil hætta. Lagnaleiðin fer yfir minjarnar.

Staðhættir

Í mýrinni norðvestur af íbúðarhúsinu í Breiðagerði, neðan við nýlega matjurtagarða er garðlag.

Lýsing

Garðurinn er 90sm breiður og 20-40sm hár, 60m langur og liggur nnv/ssa. Hann liggur frá skurðenda (sjá skurður liggur í vinkel ofar í mýrinni) að öðrum stærri skurði sem er líklega mun yngri framkvæmd. Hlutverk og aldur er óvíst.



Mynd 4. Gilhagi, gamla bæjarstæðið og minjar umhverfis það.

Gilhagi-1848-16

Hlutverk: Fjós

Tegund: Tóft

Hættumat: Mikil hætta. Minjarnar eru innan við 5m frá lagnaleið og þarna þarf að fara með gát til að þær verði ekki fyrir raski. Minjunum stafar mikil hætta vegna trjáræktar en trjám hefur verið plantað í veggri tóftar og umhverfis hana.

Staðhættir

Fjóstóftin er beint vestur af sumarbústaðnum sem stendur syðst á fjóshólnum.

Lýsing

Tóftin er 9x14m að utanmáli en auk þess liggur 7m langur veggur til austurs frá aðaltóftinni að planinu framan við sumarbústaðinn. Til suðurs er hólf, 3,5x4m að innanmáli og hafa dyr verið á því mót suðri. Veggir eru 20-140sm háir og mest 1,5m á breidd. Tóftin er gróin en sér í grjót í veggjum. Trjám hefur verið plantað í veggri tóftar og umhverfis hana og stafar tóftinni hætti vegna róta trjáanna.

Aðrar upplýsingar

Í Byggðasögu Skagafjarðar III. bindi segir: „Bæjarstæðið í Gilhaga var uppi á háum hól, 170m fyrir vestan núverandi bæ, skammt ofan við núverandi sumarbústað Harðar Stefánssonar en fjósið var neðan við bæinn og stendur sumarbústaðurinn á fjóshólnum.“ (Bl. 420).

Gilhagi-1848-17

Hlutverk: Óþekkt

Tegund: Dæld

Hættumat: Mikil hættu. Minjarnar eru í lagnaleið og lagt er til að hún verði færð nokkra metra austur til að forða raski.

Staðhættir

Um 20m nnv af sumarbústaðnum á Fjóshólnum og 30m ana af gömlu bæjartóftinni á Gilhaga er dæld.

Lýsing

Dældin er um 3,5x3,5m að utanmáli og 30sm djúp. Útbrúnir eru ekki greinanlegar en dældin er þó áberandi, grasi gróin og að nokkru þýft. Hún er norðan við trjábelti sem hefur verið plantað norðan við sumarbústaðinn þar sem að áður var gamla túnið. Indriði Stefánsson bóndi á Gilhaga, vissi ekki til þess að þarna hafi staðið eitthvert mannvirki en mundi eftir því þegar að þarna var tún (Munnl. heimild: 08.04.2017). Aldur dældarinnar er ekki þekktur og óvíst hvort um fornleifar er að ræða.

Gilhagi-1848-18

Hlutverk: Útihús

Tegund: Heimild

Hættumat: Horfið. Minjar gætu leynst í jörðu.

Staðhættir

Á túnakorti Guðmundar Sveinssonar frá 1918 er merkt útihús í túninu milli eldra íbúðarhússins á Gilhaga og fjárhúsanna.

Lýsing

Þar er nú sléttað tún og ábúandi Indriði Stefánsson mundi ekki eftir húsi á þessum slóðum (Munnl. heimild: 10.05.17). Hnit voru tekin af hnitsettu túnakorti en gera má ráð fyrir allt að 30m skekkju.

Hverhólar-1848-19

Sérheiti: Flatagerði

Hlutverk: Híbýli

Tegund: Heimild

Hættumat: Horfið. Minjar gætu leynst í jörðu.

Staðhættir

Samkvæmt ábúanda voru tóftir beint norðan við íbúðarhúsið þar sem núna er heimreiðin og tún. Ekkert sést á yfirborði en gera má ráð fyrir að minjar geti leynst undir sverði.

Aðrar upplýsingar

Í III. bindi Byggðasögunnar segir: „Fornbýlið Flatagerði var þar sem Hverhólahúsið stendur. Tóftir þess voru rétt utan við grunn íbúðarhússins. Ekki telja menn að þar hafi verið vallargarður en fáein tóftarbrot. Ekkert sést lengur eftir af Flatagerði en munnmæli telja að þar hafi síðast búið Steinn Ormsson og Ástríður Stefánsdóttir og flutt þaðan í Þorljótsstaði árið 1797 þar sem þau bjuggu síðan um áratugaskeið.“ (bls. 380).



Goðdalir-1848-20

Sérheiti: Goðdalir

Hlutverk: Híbýli

Tegund: Heimild

Hættumat: Horfið. Minjar gætu leynst í jörðu.

Staðhættir

Gamli torfbærinn í Goðdölum stóð norðan við syðra íbúðarhúsið, beint vestur af kirkjugarðinum, þar sem nú er malarplan.

Aðrar upplýsingar

Í III. bindi Byggðasögu Skagafjarðar segir: „Gamli bærinn stóð örstuttu vestan við kirkjugarðinn norðan við syðra íbúðarhúsið sem nú er. Bærinn sneri þilstöfnum og bæjardyrum móti austri og var aðeins bæjarhlaðið milli hans og kirkjugarðs.“ (bls. 372).

Goðdalir-1848-21

Hlutverk: Öskuhóll

Tegund: Heimild

Hættumat: Horfið. Minjar gætu leynst í jörðu.

Staðhættir

Þar sem ytra eða nyrðra íbúðarhúsið í Goðdölum stendur var áður öskuhóll sem var ýtt út þegar að húsið var byggt. Samkvæmt heimildamanni þurfti að grafa töluvert djúpt fyrir húsgrunninum þar sem að langt er niður á fast (Munnl. heimild: Rósa Guðmundsdóttir 11.05.17). Því er ekki ólíklegt að allur eða stór hluti öskuhaugsins sé horfinn en þó geta enn leynst minjar í jörðu.

Aðrar upplýsingar

Yngra íbúðarhúsið stendur út og upp frá gamla bæjarstæðinu. Þar var allmikill hóll sem reyndist vera öskuhaugur. Frá honum lá garðlag sem hefur verið til varnar skriðurennslu ofan úr hlíðinni (...).“ (Byggðasaga Skagafjarðar III, 372).

Goðdalir-1848-22

Hlutverk: Útihús

Tegund: Dældir

Hættumat: Mikil hættu. Minjarnar eru við lagnaleiðina og verða að óbreyttu fyrir raski vegna framkvæmda.

Staðhættir

Í túninu um 40m ssv af syðra íbúðarhúsinu í Goðdölum eru tvær samsíða dældir um 5x6m að utanmáli. Þær eru um 20sm djúpar. Engar útbrúnir eru greinanlegar.

Goðdalir-1848-23

Hlutverk: Útihús

Tegund: Heimild

Hættumat: Horfið. Minjar gætu leynst í jörðu.

Staðhættir

Á túnakorti frá 1918 er útihús merkt nokkuð suður af bænum, skammt suðaustur af útihúsi sem skráð er nr. **1848-22**. Útihúsið er horfið og þarna er tún í dag en minjar gætu enn leynst í jörðu. Hnit voru tekin af hnitsettu túnakorti og má gera ráð fyrir allt að 20m skekkju.

Samantekt

Alls voru skráðar 23 minjar á fyrirhugaðri lagnaleið, þar af eru 14 horfnar af yfirborði. Þrjár minjar eru taldar í mikilli hættu vegna fyrirhugaðra framkvæmda og er í þeim tilfellum lagt til að lagnaleið verði færð þar sem hægt er. Á þremur jörðum; Tunguhlíð, Hóli og Goðdölum fer lagnaleiðin í gegnum gamla bæjarhólinn/bæjarstæðið og geta minjar þar orðið fyrir raski en ekki er lögð til færsla á lagnaleið þar sem að engin betri leið er að húsunum. Á þremur jörðum er lögð til breyting á lagnaleiðinni; Gilhaga, Hverhólum og Goðdölum. Hér að neðan er farið yfir lagnaleiðina í heild sinni og eru tillögur að breytingum merktar með rauðu.

Hafgrímsstaðir

Tvennar heimtaugar voru skoðaðar að Hafgrímsstöðum. Annars vegar að íbúðarhúsinu neðan vegar og hinsvegar að aðstöðuhúsi Viking Rafting sem er ofan vegar. Gamli bærinn á Hafgrímsstöðum stóð töluvert ofar í landi og langt utan skráningarsvæðis. Eigandi Hafgrímsstaða og fyrrum ábúandi þekkti ekki til minja á svæðinu og engar minjar fundust við vettvangsskráningu.

Hafgrímsstaðir-Brúnastaðir

Fyrirhuguð lagnaleið liggur meðfram Skagafjarðarvegi (752) að ofan (norðan) frá Hafgrímsstöðum að heimreið hjá Brúnastöðum.

Engar minjar fundust við vettvangsskráningu og eigendur Hafgrímsstaða og Brúnastaða þekktu ekki til neinna minja á þessari leið.

Brúnastaðir

Gamli bærinn á Brúnastöðum var þar sem fjárhúsið er nú rúmlega 30m frá íbúðarhúsinu. Fyrirhuguð lagnaleið liggur norðan við heimreiðina og fer því ekki í gegnum gamla bæjarstæðið. Engar minjar fundust við vettvangsskráningu og heimildamaður þekkti ekki til minja á þessari leið.

Brúnastaðir-Hamrahlíð

Engar minjar fundust á fyrirhugaðri lagnaleið frá Skagafjarðarvegi (752) að Hamrahlíð og ábúandi á Brúnastöðum þekkti ekki til minja á þessari leið.

Hamrahlíð

Heimtaugin að Hamrahlíð liggur frá ánni yfir tún og að bænum að norðan. Hamrahlíð er nýbýli byggt á stekkjastæði jarðarinnar og mun stekkurinn (1848-1) hafa horfið við jarðrask vegna byggingaframkvæmda. Engar minjar fundust á bæjarstæðinu en mögulega gætu minjar leynst í jörðu.

Brúnastaðir-Stórhóll

Frá Brúnastaða afleggjaranum að Stórhóli liggur lagnaleiðin neðan vegar, yfir tún. Engar minjar fundust á leiðinni og vissu landeigendur ekki um minjar á þessu svæði.

Stórhóll

Engar þekktar minjar eru á bæjarstæði Stórhóls sem er nýbýli frá Þorsteinsstöðum.

Þorsteinsstaðir

Heimtaugin að Þorsteinsstöðum liggur frá stofnæðinni milli Stórhóls og Árness, beint heim að bæ, að mestu yfir tún. Gamli bærinn (1848-2) stóð ofan við núverandi íbúðarhúss og lendir að hluta innan við 15m línu frá framkvæmdasvæði en er ekki talinn í hættu þar sem að lögnin fer inn í húsið við norðausturhorn þess. Þorsteinsþúfa (1848-3) er um 8m frá fyrirhugaðri lagnaleið og því í hættu vegna framkvæmda. Ekki er talið að það þurfi að færa leiðina **en þess þarf að gæta sérstaklega** að þúfan verði ekki fyrir raski en það er ekki greinilegt á útliti hennar að um fornminjar er að ræða. Æskilegt væri að afmarka hana með merkingum fyrir framkvæmdir.

Stórhóll-Árnes

Frá Stórhóli að Árnesi liggur fyrirhuguð lagnaleið að mestu í túnnum meðfram Skagafjarðarvegi (752). Engar minjar fundust á þessari leið og landeigendur vissu ekki um minjar á svæðinu.

Árnes

Fyrirhuguð heimtaug að Árnesi liggur þétt sunnan við heimreiðina og fundust engar minjar á því svæði. Gamli bærinn var þar sem nú er fjós og tilheyrandi útihús suðaustan við bæinn og því fer lagnaleiðin ekki í gegnum gamla bæjarstæðið.

Lýtingsstaðir

Engar minjar fundust á fyrirhugaðri lagnaleið frá Skagafjarðarvegi (752) að Tunguhlíð. Engar þekktar minjar eru á núverandi bæjarstæði Lýtingsstaða en eldra bæjarstæðið er rúmlega 500m ofar í landinu.

Tunguhlíð

Engar minjar fundust á núverandi bæjarstæði Tunguhlíðar en á gamla bæjarstæðinu (1848-5) er sumarbústaður og fyrirhuguð lagnaleið liggur að honum. Norðan við gamla bæinn var fjósið (1848-6) og í því brunnur (1848-7) og telur ábúandi að norðurhlíð bústaðarins þar sem lögnin kemur inn gæti verið á mörkum fjóssins og gamla hlóðældhússins. Þarna eru minjar í jörðu sem verða fyrir raski við framkvæmdir en ekki er sýnt að önnur leið sé betri að húsinu og því ekki lagt til að lagnaleiðin verði færð.

Þess ber að geta að í túninu neðan við gamla bæjarstæðið er útihúsatóft í túninu rétt utan 15m línuna og þarf því að gæta þess að að línan lendi ekki sunnan við fyrirhugaða lagnaleið.

Árnes-Borgarfell

Frá Árnesi að Borgarfelli liggur leiðin að hluta í gegnum tún, vestan Skagafjarðarveggar (752) en að hluta yfir þýft framræst stykki í landi Árness. Engar minjar fundust á leiðinni.

Borgarfell

Borgarfell er nýbýli úr landi Sveinsstaða. Engar þekktar minjar eru á bæjarstæðinu og engar minjar fundust við skráningu.

Borgarfell-Sölvanes

Engar minjar fundust á leiðinni frá Borgarfelli að Sölvanesi en leiðin liggur um framræst óræktað land. Einn sumarbústaður (Árfell) er á leiðinni og liggur lagnaleiðin að honum úr norðri.

Sölvanes

Eldra íbúðarhúsið í Sölvanesi, þar sem nú er rekin ferðaþjónusta, er byggt á gamalli smiðjutóft (1848-8) en samkvæmt heimildum var smiðjan þar sem kjallari hússins er nú og grjótið úr tóftinni var notað í húsgrunninn. Steinsteyppt hlaða er vestan gamla íbúðarhússins og vestan hennar voru tvær torfhlaðnar heytóftir (1848-9). Svæðið sem þær stóðu á lendir innan við 15m frá lagnaleið en þó minjar séu í jörðu er vegna legu þeirra ekki talið að þær verði fyrir raski vegna framkvæmda.

Borgarfell-Stekkjjarholt

Á milli Borgarfells og Stekkjarholts liggur lagnaleiðin um tún og eru engar þekktar minjar á þeirri leið.

Stekkjjarholt

Stekkjjarholt er nýbýli frá Sveinsstöðum eins og Borgarfell. Engar þekktar minjar eru á bæjarstæðinu og engar minjar fundust við skráningu. Fjánhús úr torfi stóð þó nærri hesthúsinu en lenda utan svæðis.

Stekkjjarholt-Sveinsstaðir

Engar minjar fundust á leiðinni frá Stekkjjarholti að Sveinsstöðum en hún liggur að hluta um tún, að hluta um óræktað land neðan Skagafjarðarvegar (752) og síðan um tún heima að íbúðarhúsinu á Sveinsstöðum.

Sveinsstaðir

Engar minjar fundust á núverandi bæjarstæði Sveinsstaða og er gamla bæjarstæðið 250m norðar. Sunnan við íbúðarhúsið er fjárhústóft en hún lendir utan við 15m línu og er, að óbreyttu, ekki í hættu vegna framkvæmda.

Sveinsstaðir-Hóll

Frá heimtauginni að Sveinsstöðum að heimtaugunum á Hóli liggur lagnaleiðin austan Skagafjarðarvegar (752) að mestu leyti í túnum. Engar minjar fundust á þessari leið.

Melhóll

Melhóll er nýbýli úr landi Hóls. Heimæðin að húsinu liggur í gegnum tún, engar minjar fundust á þeirri leið.

Hóll

Gamli bærinn (1848-10), fjósið (1848-11) og brunnhús (1848-12) stóðu austan við núverandi íbúðarhús. Þar er nýleg viðbygging (gámaeiningar) og var sléttað úr tóftum bæjarins áður en henni var komið fyrir. Lögnin kemur að íbúðarhúsinu að norðan og má gera ráð fyrir minjum bæjarins/fjóssins í jörðu og hugsanlega brunnsins. Ekki verður þó séð að önnur leið sé betri að húsinu og því ekki lögð til breyting á lagnaleið.

Suðvestur frá bænum er matjurtagarður (**Hóll-13**) sem liggur aðeins í örfáa metra frá lagnaleiðinni. Ekki er talið að þurfi að færa lagnaleiðina en þess þarf þó að gæta að minjarnar verði ekki fyrir raski.

Hóll-Korná

Heimæðin að Korná liggur í gegnum land Hóls frá stofnæð við Skagafjarðarveg (752). Lagnaleiðin er fyrst yfir óræktað land en síðan tún næst Svartá, yfir ána og svo tún heima ð bæja á Korná. Stekkjartóft (**1848-14**) er suður undir Stekkjarhóli í landi Hóls um 13m frá fyrirhugaðri lagnaleið. Gæta þarf að tóftin verði ekki fyrir raski en ekki er talið að það þurfi að færa lagnaleiðina.

Korná

Ekki er vitað um minjar á bæjarstæði Kornár sem er nýbýli frá Sölvanesi og engar minjar fundust við skráningu.

Hóll-Breið-Syðri-Breið

Frá Hóli að Breið liggur lagnaleiðin í gegnum tún, meðfram þjóðvegi þar til kemur að íbúðarhúsinu á Breið en sunnan þess beygir lögnin til suðausturs yfir tún í átt að íbúðarhúsinu á Syðri-Breið. Engar minjar fundust við skráningu.

Breið

Engar minjar eru ekki þekktar á núverandi bæjarstæði Breiðar en gamli bærinn stóð um 140m hærra í landinu. Þess ber þó að geta að fjárhús stóðu ofan við bæinn en eru utan við 15m línu frá lagnaleið.

Syðri-Breið

Lagnaleiðin liggur neðan við íbúðarhúsið á Syðri-Breið en engar þekktar minjar eru á bæjarstæðinu og engar minjar fundust við skráningu.

Syðri-Breið-Breiðagerði

Lagnaleiðinni á milli Syðra-Breiðagerðis og Breiðagerðis liggur að mestu yfir óræktað land en í landi Breiðagerðis er nýlega búið að brjóta land undir grænmetisrækt og er lagnaleiðin í jaðrinum á því eða rétt neðan þess. **Lögnin liggur yfir garðlag (1848-15) í mýrinni vestan við bæinn en ekki er lagt til að lagnaleiðin verði færð þar sem framkvæmdin er ekki talin hafa afgerandi áhrif á minjarnar.**

Breiðargerði

Gamli bærinn í Breiðargerði stendur enn rúmlega 30m norðvestan (ofan) við íbúðarhúsið í Breiðargerði. Fyrirhuguð heimtaug að íbúðarhúsinu kemur úr suðvestri og fer því ekki í gegnum gamla bæjarstæðið heldur neðan við gamla túnið og fundust engar fornleifar á þeirri leið.

Breiðargerði-Gilhagi

Lagnaleiðin frá Breiðargerði að Gilhaga liggur yfir óræktað land þar til kemur að túni við Svartá en það er í landi Breiðar. Síðan liggur leiðin í gegnum tún, norðan heimreiðar. Engar minjar fundust á þessari leið.

Gilhagi

Frá stofnæðinni að Gilhaga liggja tvennar heimtaugar, annars vegar heim að yngra íbúðarhúsinu, vestan heimreiðar. Engar þekktar minjar eru á þeirri leið. Hin heimtaugin liggur norðan við fjárhúsin að eldra íbúðarhúsinu í Gilhaga og kemur að því að norðan. Á þeirri leið var útihús, þar sem nú er sléttað tún, en nákvæm staðsetning þess er ekki þekkt. Ekki er lagt til að gerðar verði breytingar á lagnaleiðinni þar sem ekki er vitað nákvæmlega hvar minjarnar voru (1848-18).

Frá eldra íbúðarhúsinu liggur lagnaleiðin til vesturs í gegnum gamla túnið að sumarbústað sem stendur á Fjóshólnum neðan gamla bæjarstæðisins. Lögnin liggur að bústaðnum að norðan. Hún liggur upp á hólinn og fer þar yfir dæld (1848-17) sem er í skógarreit sem var áður tún. **Lagt er til að lagnaleiðinni verði hliðrað til austurs um nokkra metra til þess að forða raski á mögulegum minjum.**

Nær sumarbústaðnum teygir angi af fjóstóftinni (1848-16) sig í átt að lögninni (en tóftin er annars um 10m frá lagnaleið) og þar ber að gæta fyllstu varúðar við framkvæmdir til að forða minjunum raski.

Heimæð að Ánastöðum

Engar minjar fundust á lagnaleið frá stofnæð milli Breiðargerðis og Gilhaga að Ánastöðum.

Ánastaðir

Nýja íbúðarhúsið á Ánastöðum er töluvert norðan við gamla bæjarstæðið. Engar minjar fundust við skráningu.

Breiðargerði-Tunguháls

Engar minjar fundust á lagnaleið frá Breiðargerði að Tunguhálsi. Leiðin liggur að hluta yfir mýrarflóa og að hluta yfir óræktað en upppurrkað land.

Tunguháls I, II og sumarbústaður

Engar minjar fundust á lagnaleið frá Tunguhálsi II að Tunguhálsi I en leiðin liggur í gegnum tún, vestan heimreiðar. Minjar fundust heldur ekki á lagnaleið frá Tunguhálsi I að sumarbústað (Ármót) sem er um 660m norðvestan við íbúðarhúsið en þar liggur leiðin að mestu yfir óræktað land.

Tunguháls I og II

Gamla bæjarstæðið á Tunguhálsi er um 150m suðaustur af íbúðarhúsinu á Tunguhálsi I. Engar þekktar minjar eru á bæjarstæðum Tunguháls I og II en gamla íbúðarhúsið (1913) á Tunguhálsi I stendur enn, norðaustan við núverandi íbúðarhús.

Tunguháls að Hverhólum

Engar minjar fundust á lagnaleið frá Tunguhálsi að Hverhólum. Leiðin liggur að hluta yfir óræktað land og að hluta yfir tún.

Hverhólar

Heimtaugin að Hverhólum liggur norðan heimreiðar og inn í húsið að vestanverðu. Þar var áður fornþýlið Flatagerði (1848-19) sem búið er að slétta yfir en gera má ráð fyrir minjum í

jörðu. Lagt er til að lagnaleiðin verði færð suður fyrir heimreiðina og suður fyrir íbúðarhúsið sé þess kostur en með því mætti forðast rask á minjum í jörðu.

Hverhólar-Goðdalir

Engar minjar fundust á lagnaleið frá Hverhólum. Leiðin liggur að hluta yfir tún að hluta austan Skagafjarðarvegur (752) og að hluta yfir óræktað land.

Goðdalir

Nyrðra íbúðarhúsið á Goðdölum var reist á gamla öskuhólnum (1848-21) sem var rutt út við byggingu hússins. Mögulegt er að minjar finnist í jörðu en ekki er lagt til að lagnaleiðin verði færð þar sem ekki verður séð að önnur leið að húsinu sé betri.

Gamli bærinn (1848-20) í Goðdölum var norðan við nyrðra íbúðarhúsið, vestan kirkjugarðsins þar sem nú er malarborið plan. Heimæðin milli vélaskemmu og kirkju liggur fyrst frá norðausturhorni vélarskemmunnar að norðvesturhorni kirkjugarðsins og gæti farið yfir norðurenda bæjarhólsins. Lagt er til að lögnin verði færð norðar til að forða raski á minjum sem enn geta leynst í jörðu.

Engar þekktar minjar eru á fyrirhugaðri lagnaleið norðan kirkjugarðsins að kirkjunni en hún var flutt 1994 og færð inn í kirkjugarðinn sem var um leið stækkaður til austurs. Í Goðdölum hefur þó verið kirkja um aldir og ekki hægt að gera ráð fyrir að kirkja eða kirkjugarður hafi alltaf verið á sama stað. Því má gera ráð fyrir að minjar geti fundist í jörðu.

Þess ber að geta að vestan við gamla bæinn var fjós að hluta úr torfi og grjóti og hlöðubraggi sem var byggt einhvern tímann rétt fyrir miðja síðustu öld. Það er löngu búið að rífa húsin og slétta en þau teljast ekki til fornminja.

Tæplega 40m ssv af syðra íbúðarhúsinu er útihúsatóft (1848-22) sem liggur í lagnaleiðinni og á túnakorti frá 1918 sést að annað hús (horfið) (1848-23) hefur verið ca. 25m suðaustar. Lagt er til að lagnaleiðin verði færð annað hvort nokkra metra til vesturs eða lengra til austurs (austur fyrir veginn sem liggur suður túnið) suður af eldra íbúðarhúsinu til að forða minjum í jörðu frá raski.

Goðdalir-Bjarnastaðahlíð

Engar minjar fundust við lagnaleið frá Goðdölum að Bjarnastaðahlíð. Engar þekktar minjar eru á núverandi bæjarstæði Bjarnastaðahlíðar og eldra bæjarstæðið í Bjarnastaðahlíð er 260m suðaustur frá íbúðarhúsinu og fer lagnaleiðin hvergi þar nærri.

Niðurlag

Fornleifaskráningin tekur til þeirra minja er enn sjást a yfirboði eða þar sem staðsetning jarðlægra eða horfinna minja er þekkt. Þess ber að gæta að minja geta einnig leynst undir yfirborði þótt þær sjáist ekki ofanjarðar. Þar sem fornleifar koma óvænt í ljós ber að tilkynna fundinn til Minjastofnunar Íslands sem ákvarðar um frekari aðgerðir til björgunar eða verndar minjunum.

Heimildaskrá

Byggðasaga Skagafjarðar, III. bindi, Lýtingsstaðahreppur. Ritstj. Hjalti Pálsson. Sögufélag Skagfirðinga, Sauðárkróki 2004.

Örnefnaskrár

Hóll í Tungusveit. Rósmundur Ingvarsson tók saman.

Heimasíður

Þjóðskjalasafn Íslands. Manntöl. www.manntal.is. Skoðað 20.01.17.

Heimasíða Alþingis. www.althingi.is. Skoðað 12.05.17.

Túnakort

Gilhagi. Túnakort eftir Guðmund Magnússon, 1918.

Goðdalir. Túnakort eftir Guðmund Magnússon, 1918.

Heimildamenn, ábúendur

Ásgeir Valur Arnljótsson og Valgerður Inga Kjartansdóttir, Hóli

Berta Finnbogadóttir, Þorsteinsstöðum

Birna Hjördís Jóhannesdóttir, Korná

Björk Sigurðardóttir, Borgarfelli

Böðvar Fjölfnir Sigurðsson, Brúnastöðum

Danija Medne, Árnesi

Elínborg Erla Ásgeirsdóttir, Breiðargerði

Eydís Magnúsdóttir og Rúnar Máni Gunnarsson, Sölvanesi

Freysteinn Traustason, Hverhólum

Gísli Jóhannsson, Bjarnastaðahlíð

Guðjón Kristjánsson, Stekkjarholti

Guðmundur Ingi Elísson, Hafgrímsstöðum

Gunnar Valgarðsson, Tunguhlíð

Hlynur Jóhannsson, Tunguhálsi

Indriði Stefánsson, Gilhaga

Magnús Gunnarsson, Sveinsstöðum

Magnús Gunnarsson, Sveinsstöðum

Rósa Guðmundsdóttir, Goðdölum

Rósmundur Ingvarsson, fyrrum ábúandi Hóli

Sigrún Indriðadóttir, Stórhóli

Sindri Sigfússon, Breið

Smári Borgarson, Goðdölum

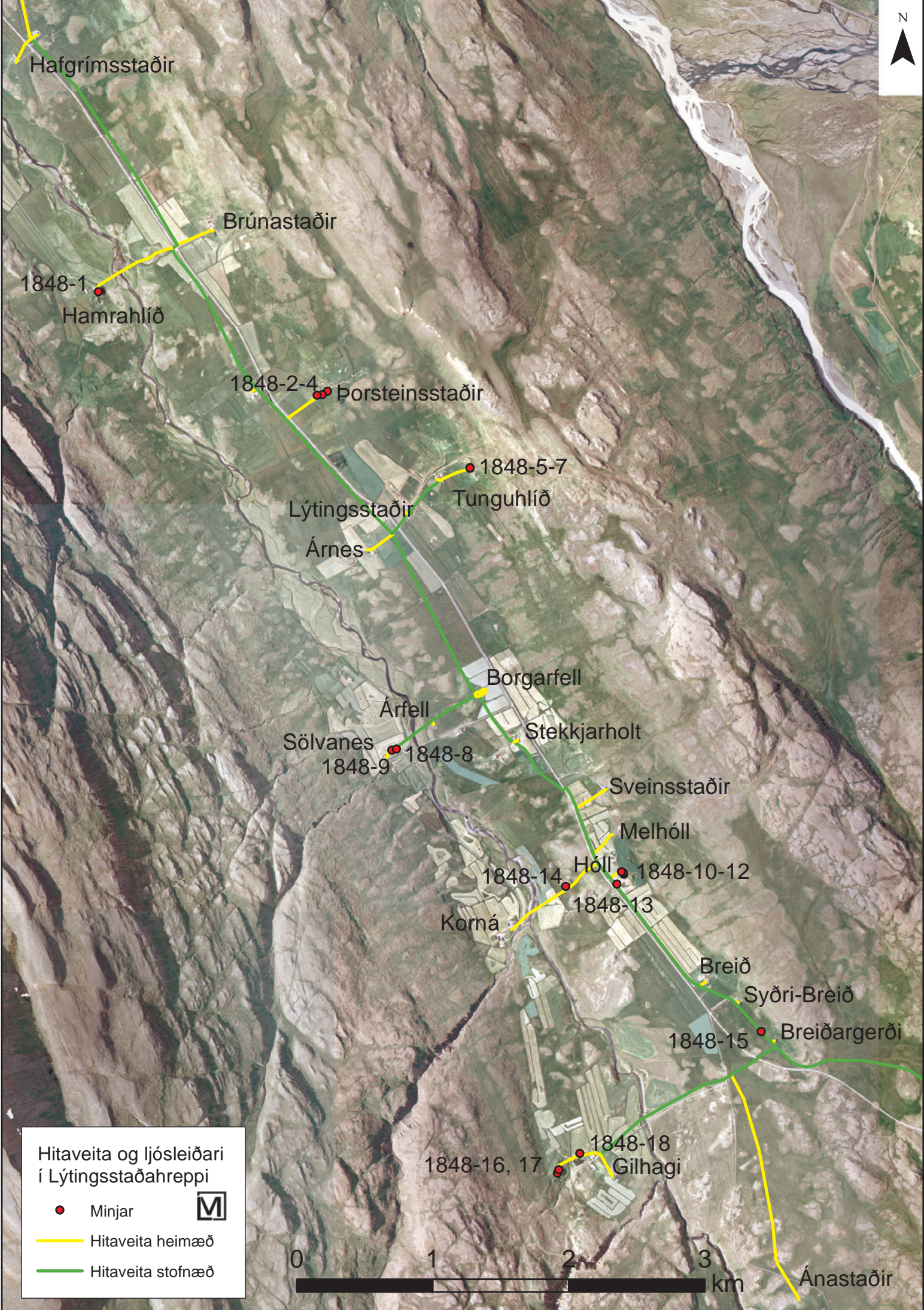
Sveinn Guðmundsson og Evelyn Ýr Kuhne, Lýtingsstöðum

Þórey Helgadóttir, Tunguhálsi

Fylgiskjöl

Hnitaskrá - 1848 - hitaveitulögn í Lýtingsstaðahreppi

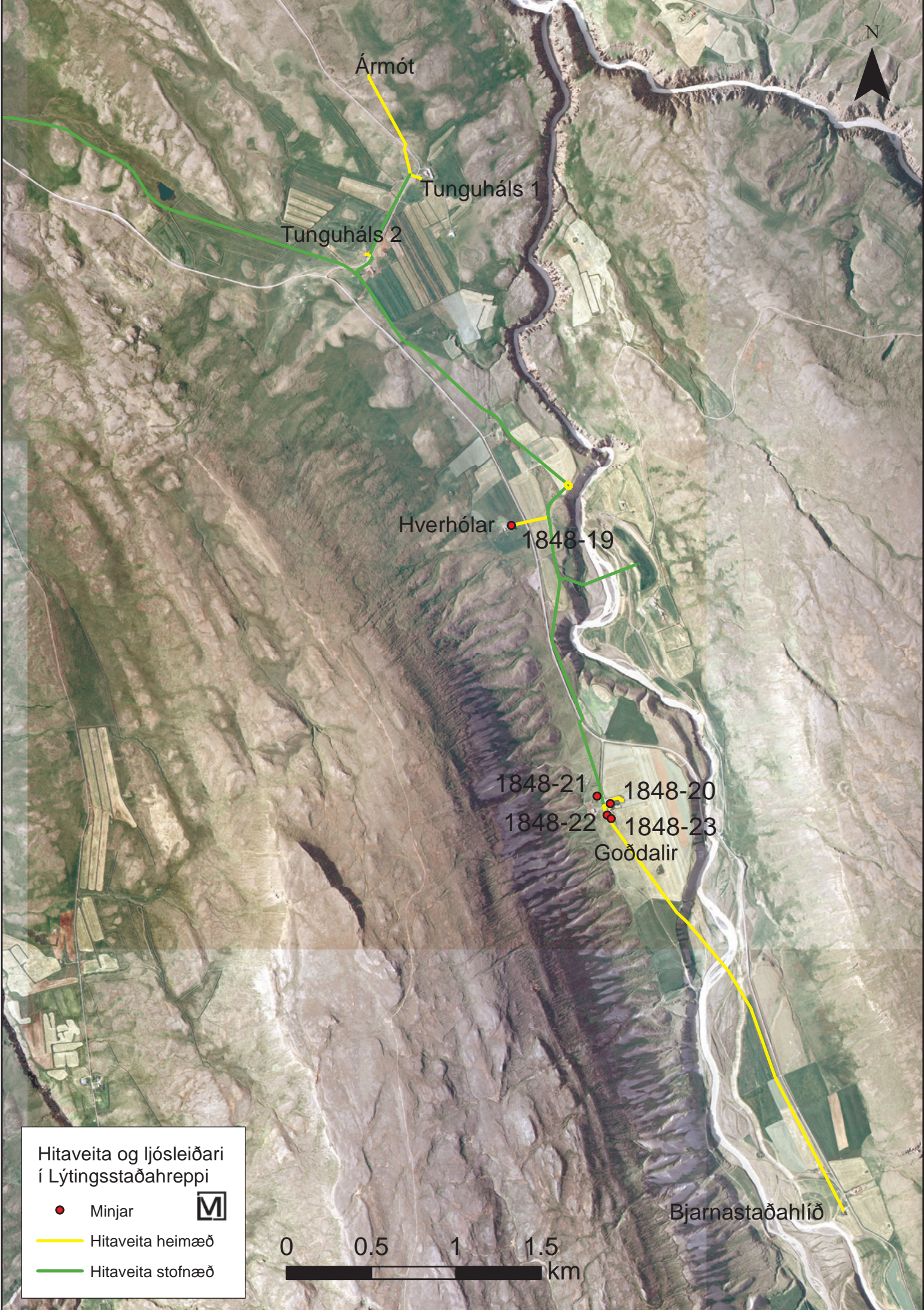
númer minja	jörð	sérheiti	hlutverk	tegund	aldur frá	aldur til	ástand	horfin vegna	hættumat	orsök	x	y	lögð til breyting
1848-1	Hamrahlíð		stekkur	heimild	1000	1950	sést ekki	framkvæmda	horfið		486266	486266	nei
1848-2	Þorsteinsstaðir		híbýli	tóft	800	1966	illgreinanleg	niðurrifs	engin hættu		487950	487950	nei
1848-3	Þorsteinsstaðir	Þorsteinsþúfa	álagablettur	þúst	1000	2017	greinanleg		hætta	framkvæmda	487873	487873	nei
1848-4	Þorsteinsstaðir		beðasléttur	heimild	1800	1930	sést ekki	sléttunar	horfið		487911	487911	nei
1848-5	Tunguhlíð	Tunguhlíð	híbýli	heimild	1694	1983	sést ekki	niðurrifs	horfið		488998	488998	nei
1848-6	Tunguhlíð		fjós	heimild	1694	1983	sést ekki	niðurrifs	horfið		488998	488998	nei
1848-7	Tunguhlíð		brunnur	heimild	1694	1983	sést ekki	niðurrifs	horfið		488998	488998	nei
1848-8	Sölvanes		smiðja	heimild	1912	1950	sést ekki	framkvæmda	horfið		488418	488418	nei
1849-9	Sölvanes		heytóft	heimild	1800	1970	sést ekki	niðurrifs	horfið		488418	488418	nei
1848-10	Hóll	Hóll	híbýli	heimild	1000	2007	sést ekki	framkvæmda	horfið		490128	490128	nei
1848-11	Hóll		fjós	heimild	1000	2007	sést ekki	framkvæmda	horfið		490125	490125	nei
1848-12	Hóll		brunnur	heimild	1000	1960	sést ekki	framkvæmda	horfið		490111	490111	nei
1848-13	Hóll		matjurtagarður	jarðrækt	1850	1980	vel greinanleg		hætta	framkvæmda	490077	490077	nei
1848-14	Hóll		stekkur	tóft	1600	1900	vel greinanleg		hætta	framkvæmda	489701	489701	nei
1848-15	Breiðargerði		óþekkt	garðlag	1800	1980	vel greinanleg		mikil hættu	framkvæmda	491137	491137	nei
1848-16	Gilhagi		fjós	tóft	1700	1930	greinanleg		mikil hættu	framkvæmda	489641	489641	nei
1848-17	Gilhagi		óþekkt	dæld	1000	1930	illgreinanleg		mikil hættu	framkvæmda	489641	489641	já
1848-18	Gilhagi		útihús	heimild	800	1930	sést ekki		hætta	framkvæmda	489804	489804	nei
1848-19	Hverhólar	Flatargerði	híbýli	heimild	800	1797	sést ekki		horfið	framkvæmda	494850	494850	já, ef mögulegt
1848-20	Goðdalir		híbýli	heimild	800	1900	sést ekki	framkvæmda	horfið		495433	495433	nei
1848-21	Goðdalir		öskuhóll	heimild	800	1900	sést ekki	framkvæmda	horfið		495356	495356	nei
1848-22	Goðdalir		útihús	heimild	800	1930	illgreinanleg	sléttunar	mikil hættu	framkvæmda	488934	488934	já
1848-23	Goðdalir		útihús	heimild	1000	1930	sést ekki		horfið				já



Hitaveita og ljósleiðari í Lýtingsstaðahreppi

- Minjar
- Hitaveita heimæð
- Hitaveita stofnæð





Hitaveita og ljósleiðari í Lýtingsstaðahreppi



Minjar



Hitaveita heimæð



Hitaveita stofnæð



Bjarnastaðahlíð

Ármót

Tunguháls 1

Tunguháls 2

Hverhólar

1848-19

1848-21

1848-20

1848-22

1848-23

Goðdalir