

Bryndís Zoëga

Fornleifaskráning vegna deiliskipulags á Ósum í Húnaþingi vestra



Bygðasafn Skagfirðinga

Rannsóknaskýrslur

2011/121

INNGANGUR	1
ÓSAR – SÖGUÁGRIP.....	2
FORNLEIFASKRÁ.....	4
SAMANTEKT	12
HEIMILDASKRÁ	13

Inngangur

Fornleifadeild Byggðasafns Skagfirðinga gerði fornleifaskráningu fyrir deiliskipulagsreit á jörðinni Ósum á Vatnsnesi að beiðni byggingafulltrúa Húnaþings vestra. Á Ósum er rekin ferðaþjónusta og fyrirhugað er að reisa þjónustuhús fyrir ferðamenn. Byggingareiturinn er í gamla túninu norðan við eldra íbúðarhúsið á Ósum en í því er nú rekið gistiheimili.

Fornleifaskráningin fór fram 9.11.11 og var í höndum Bryndísar Zoëga landfræðings sem einnig sá um úrvinnslu og ritun skýrslu.

Heimildamanni og ábúanda Knúti Arnari Óskarssyni eru færðar þakkir fyrir veitta aðstoð og Bjarna Þór Einarssyni hjá Ráðbarði sf. fyrir afnot af gögnum.

Byggingareitur og skipulagsmörk

Stærð skipulagssvæðisins er um 7ha samkvæmt deiliskipulagstillögu fyrir hluta lögbýlisins ósa í Húnaþingi vestra. Í greinargerð ARKÍS arkitekta kemur fram að deiliskipulagstillagan geri ráð fyrir byggingarreit fyrir verslunar og þjónustuhús á einni hæð, að grunnfleti 390m². Samhliða þjónustuhúsinu á að gera a.m.k. 12 bílastæði. Jafnframt verður lögð rotþró og reiknað með tveggja þrepa hreinsun í gegnum hana og siturlagnir. (Heimild: kort og greinargerð sem unnið er af ARKÍS arkitektum dagsett þann 03.10.2011).



Mynd 1. Eldra íbúðarhúsið á Ósum sem nú hýsir gistiheimili. Fjosið lengra til vinstri og hlaðan þar ofan við.

Ósar – söguágrip

Ósa er fyrst getið í rekaskrá frá því um 1250.¹ Jörðin var eign Þingeyrarklausturs og er getið í skrá um dýrleika á nokkrum jörðum klaustursins frá 1506 og er þá metin á 10 hundruð.² Árið 1705 er jörðin metin á 16 hundruð³ og einnig í jarðabók frá 1847.⁴

Í sóknalýsingu sr. Sigfúsar Jónssonar fyrir Vesturhópshólasókn frá árinu 1858 er getið um að kirkja hafi mögulega verið á Ósum, þar segir: „Ekki vita menn nú með vissu að nafngreina megi aðra bæi, þar sem kirkjur eða bænhús hafi áður staðið. Þó halda menn, að kirkja hafi eitt sinn verið á Neðri-Þverá og eins á Ósum.“⁵

Tvíbýli var löngum á Ósum og var svo þegar manntal var fyrst tekið á Íslandi 1703. Þá voru 7 manns í heimili en 17 þegar mest var árið 1860.⁶

¹ Fornbréfasafn Íslands I, 580.

² Fornbréfasafn Íslands, VIII, 131.

³ Jarðabók Árna Magnússonar og Páls Vídalín, 8. bindi, 171.

⁴ Jarðatal á Íslandi, 228.

⁵ Sýslu- og sóknalýsingar I. bindi, 55.

⁶ Upplýsingar eru fengnar af Manntalsvef Þjóðskjalasafns Íslands. Skoðaður þann 1.11.11.

<http://manntal.is/?#/?bla=MTcwMywXODM1LDE4NDAsMTg0NSwxODUwLDE4NTUsMTg2MCwxODcwLDE4OTAsMTkwMSwxOTEwKzvDs3Nhcjs7SMO6bmF2YXRuc3PDvXNsYTs7OzthZHZhbmNlZDsxMA==>

Jarðarlýsing

Í skýrslu um ábúð og ásigkomulag umboðsjarða Þingeyraklausturs frá 1865 er Ósum svo lýst: „Ábúandi Guðmundur Ólafsson. Jarðarhús eru flest stæðileg og sum nýlega byggð. Túnið er talið að sé 10-11 dagasláttur og er mikið af því þýft og mjög blautlent og ganga smáir og stórir mýrarblettir inn í það á ýmsum stöðum sem nauðsynlega þyrfti að skera fram. Af túninu fást að meðaltali hér um bil 80 hestar. Ábúandinn hefir í vor byggt 12 faðma langan traðargarð og nú ætlar hann að fara að byggja brú suður úr túninu og um leið skera skurð í mýri sem liggur inn á túnið suður undan bænum. Engjar eru víða votar en meðallagi grasgefnar og víðslægar.“⁷

Sumarið 1881 var eftirfarandi lýsing gerð en þá var ábúandi Benedikt Bjarnason: „Eftir ákvæði byggingarbréfs hans frá 1875 á árlega að sléttast í túni 64 ferfaðmar en til þess að fullnægja þessari skylduvinnu vantar 68 ferfaðma. En aftur á móti hefir ábúandinn grafið skurði bæði að utan og sunnan við túnið, alls að lengd 220 faðma, og eru skurðir þessir mjög haganlega og vel gjörðir og hin nauðsynlegasta jarðabót því bæði leiða þeir vatn frá túninu, sem er raklent, og verja fullkomlega ágangi stórgripa. Jarðarhúsin eru hér forn og þurfa endurbótar við og hefir ábúandinn vegna efnaskorts ennþá ekki treyst sér til að ráðast í að byggja þau upp.“⁸

Úttektir á bænum:

Árið 1827 er gerð úttekt á húsum jarðarinnar og eru eftirfarandi hús upptalin: baðstofa, göng frá baðstofu til anddyris, anddyri, búr, eldhús, skáli, skemma, fjós yfir 4 kýr og í því ranghali til heytóftar, fjárhús yfir 26 kindur. Einnig er metið álag á kálgarð.⁹

Árið 1851: baðstofa, göng frá baðstofu til anddyra, anddyri, búr að sunnan fram í bænum, eldhús norðanvert í bænum, skáli sunnan til í bænum, skemmukofi fyrir sunnan bæinn, fjós fyrir norðan bæ, yfir fjórar kýr. Ranghali til heytóftar úr fjósi og fjárhús yfir 26 kindur.¹⁰

Ár óvíst: Baðstofa, búrhús, skálahús, eldhús, göng frá baðstofu til skáladyra, skemma, fjós fyrir 10 naut. Ábúandinn sem þá var Ragnhildur Björnsdóttir segir innstæðu hús fyrir 30 fjár hafa verið rífið og viðir úr því verið notaðir í fjósið sem stækkað var frá 6 og upp í 10 nauta fjós.¹¹

⁷ ÞÍ. Skjalasafn umboðanna. Þingeyraklaustursumboð VI/1. nr. 12.

⁸ ÞÍ. Skjalasafn umboðanna. Þingeyraklaustursumboð VI/1. nr. 16.

⁹ ÞÍ. Skjalasafn umboðanna. Þingeyraklaustursumboð VI/2. nr. 93.

¹⁰ Skjalasafn umboðanna. Þingeyraklaustursumboð VI/2. nr. 38.

¹¹ ÞÍ. Skjalasafn umboðanna. Þingeyraklaustursumboð VI/7. nr. 26.

Fornleifaskrá



Mynd 2. Gamli bærinn stóð u.þ.b. þar sem hlaðan, efsta húsið á myndinni er. Þar neðan við er fjósið og gamla íbúðarhúsið (gistiheimilið) neðst. Til hægri er bæjarlækurinn.

Ósar-1

Hlutverk: Híbýli

Tegund: Heimild

Staðhættir

Samkvæmt heimildamanni stóð gamli bærinn nálega á sama stað og eldra íbúðarhúsið (nú gistiheimili) og útihúsin standa í dag. U.þ.b. þar sem hlaðan og fjósið eru, vestast í bæjarþyrpingunni (Munnleg heimild: Knútur Arnar Óskarsson 09.11.11)

Lýsing

Nánari útlistun á bæjarhúsum má sjá í söguágripi hér að ofan.



Mynd 3. Á myndinni er horft eftir túngarðinum til norðurs áður en hann beygir meðfram túninu til norðausturs. Girðingin er á garðinum á þessum hluta hans en liggur annars staðar samhliða.

töluverður gróður á því en sér þó í grjóthleðslur á stöku stað. Túngirðing liggur eftir garðinum að hluta ofan (vestan og norðvestan) við gamla bæinn.

Aðrar upplýsingar

Í örnefnaskrá er getið um túngarð: „Það er fornbylí, skýr garður um fremur stórt tún með útfærslu niður á við.“ (ÖÓ, 1).



Mynd 4. Fjánhúsin og hlaðan fyrir miðri mynd standa að líkindum á svipuðum stað og fjánhúsin gerðu áður. Horft er til norðausturs.

hlöðuna þar sem þau eru í dag, en þau voru reist 1930 (Heimasíða Þjóðskrár Íslands). Punktur var tekinn eftir túnakorti og verður að gera ráð fyrir allt að 20m skekkju.

Aðrar upplýsingar

Í örnefnaskrá segir: „yst í túni Húsahóll“ (ÖÓ, 1) og í viðbótum við örnefnaskrá frá 2004 segir: „Talið um bæði Efri og Neðri-Húsahól [...]“ [sic] (Ö2004, 1).

Ósar-2

Hlutverk: Túngarður

Tegund: Garðlag

Staðhættir

Túngarður er enn á kafla vestan/ofan við gamla íbúðarhúsið á Ósum.

Lýsing

Garðlagið liggur meðfram gamla túninu að vestan. Um 20m kafli er sunnan bæjarlækjar en þaðan stefnir hann í sveig til norðausturs og er alls um 120m langur. Garðlagið er 40-80sm hátt og mest um 1,5m á breidd. Það er

Ósar-3

Hlutverk: Fjánhús?

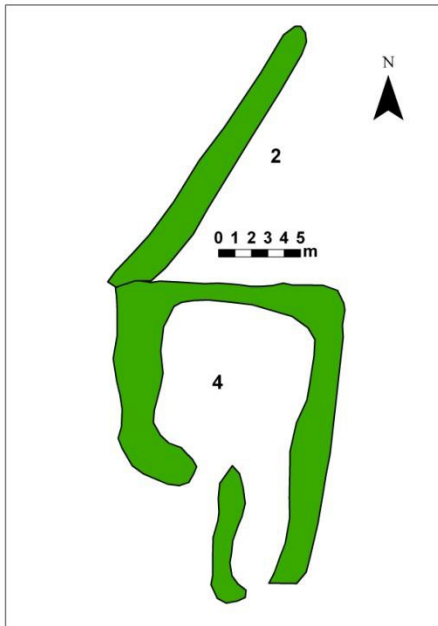
Tegund: Heimild

Staðhættir

Á túnakorti frá því um 1920 eru útihús yst í gamla túninu.

Lýsing

Ekki man heimildamaður eftir að hafa heyrt þessara húsa getið (Munnleg heimild: Knútur Arnar Óskarsson 09.11.11). Þegar fyrir nefnt túnakort er lagt yfir hnitaða loftmynd má sjá að fjánhúsin hafa staðið rétt ofan við fjánhúsin og



Mynd 5. Horft er í átt að réttinni sem er framan við skógræktarreitinn og stendur græn upp úr annars gulri sinu.

Ósar-4

Hlutverk: Rétt

Tegund: Garðlag

Staðhættir

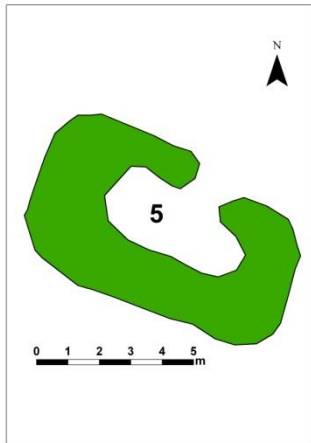
Tæplega 50m SV af gamla íbúðarhúsinu og fjósinu, sunnan bæjarlækjar er rétt.

Lýsing

Réttin er 13x18m að utanmáli og hefur hlið að líkindum verið til suðurs, en þar er veggur rofinn á tveimur stöðum og óvíst hvort hefur verið hliðið. Garðurinn er gróinn en sér í grjóthleðslur einkum í austurvegg að neðan. Hæð veggjar er frá 20-120sm hæstur mót austri en innveggir eru lægri. Réttin er byggð upp við túngarðinn til NV. Gamall skógræktarreitur liggur upp að réttinni við SA horn og að hluta til að austan og getur minjum stafað hætta þess vegna.

Aðrar upplýsingar

Réttin er á túnakorti frá því um 1920. Réttin var notuð fyrir hesta samkvæmt heimildamanni (Munnleg heimild: Knútur Arnar Óskarsson 09.11.11).



Mynd 6. Tóftin fremst á mynd, grænleit í annars gulri sinunni. Horft er til austurs.

Ósar-5

Hlutverk: Óþekkt

Tegund: Tóft

Staðhættir

Tæplega 50m upp/vestur af eldra íbúðarhúsinu (nú gistiheimili), ofan túngarðs er tóft.

Lýsing

Tóftin snýr nálega NV/SA og er 5x8m að utanmáli. Dyr hafa verið og snúið mót norðri. Tóftin er algróin og þýfð en þó sér í grjót a.m.k. á einum stað.

Ósar-6

Hlutverk: Hesthús

Tegund: Heimild

Staðhættir

Á túnakorti sem gert var um 1920 er hús merkt nokkuð sunnan við bæ. Samkvæmt heimildamanni var þarna hesthús og stóð þar sem nú er malarborið bílaplan. Húsið var rífið eftir 1970 og sér ekkert eftir af því á yfirborði. Punktur var tekinn eftir túnakorti sem lagt var yfir hnitaða loftmynd og verður því að gera ráð fyrir a.m.k. 15m skekkju.



Mynd 7. Á myndinni sést vegslóðinn sem liggur sunnan við bæjarhúsin og hlið er við bæjarlækinn. Horft er til austurs.

Ósar-7

Hlutverk: Heimreið

Tegund: Heimild

Staðhættir

Á túnakorti má sjá vegslóða upp til vesturs frá gamla bænum, meðfram bæjarlæknum.

Lýsing

Miðað við kortið er líklegt að heimreiðin að bænum hafi legið þarna áður og taldi heimildamaður það vera rétt. Þarna er enn vegslóði sem í dag er notaður m.a. fyrir kýr, hann nær upp fyrir túngarð.



Mynd 8. Kálgarðsflöt heitir framan við bæinn og lengst til hægri á mynd má sjá svartar pípur þar sem rotþróin er.

Ósar-8

Sérheiti: Kálgarðsflötur

Hlutverk: Matjurtagarður

Tegund: Heimild

Staðhættir

Samkvæmt heimildamanni hét flötin framan við eldra íbúðarhúsið Kálgarðsflöt og mun nafnið væntanlega dregið af því að þar var matjurtagarður. Á túnakorti frá því um 1920 er ferhyrningur, ómerktur, austan við gamla bæinn og verður að teljast líklegt að þar sé merktur matjurtagarðurinn sem flötin dregur nafn af. Ekkert sér eftir af matjurtagarðinum en samkvæmt heimildamanni hafa töluverðar framkvæmdir verið á þessu svæði m.a. vegna lagningu vatnslagna og vegna rotþróá sem eru beint niður/austur undan gamla íbúðarhúsinu.



Mynd 9. Dældir í túninu framan við eldra íbúðarhúsið. Horft til vesturs.



Mynd 10. Dældir í flötinni framan við eldra íbúðarhúsið. Horft er til norðausturs og sjást fjárhúsin í baksýn.

Ósar-9

Hlutverk: Óþekkt

Tegund: Dældir

Staðhættir

Á flötinni, austan (framan) við eldra íbúðarhúsið (nú gistiheimili) eru dældir og bungur sem gætu mögulega verið veggjalög.

Lýsing

Samkvæmt heimildamanni hafa töluverðar framkvæmdir verið á þessu svæði m.a. vegna vatnslagna sem liggja frá eldra íbúðarhúsinu, bæði að fjárhúsum og yngra íbúðarhúsi. Hann sagði jafnframt að við þessar framkvæmdir hefði aldrei komið upp hleðslugrjót eða annað sem benti til bygginga á svæðinu. Dældir og það sem líkist veggjalögum utan um þær minna þó óneitanlega að útliti og lögun á byggingu og er mögulegt að byggingaleifar leynist undir sverði. Svæðið er um 5x8m að utanmáli og snýr nokkurn veginn norður/suður. Þess ber þó að geta að slík ummerki gætu hafa myndast af framkvæmdum þeim sem hafa farið fram á svæðinu.

Ósar-10

Hlutverk: heimild

Tegund: leið

Staðhættir

Á túnakorti má sjá heimreið til suðvesturs frá matjurtagarðinum (nr. 8), þar sem nú er gistiheimili (eldra íbúðarhús).

Lýsing

Heimreiðin sést ekki, þarna er nú m.a. vegur og sléttað tún.



Mynd 11. Háensnakofi (húin nr. 10). Torfþak á bárujárnri og framþilið farið að halla heldur framá við.



Mynd 12. Húsgrindin sjálf er þó nokkuð heilleg.

Ósar-11

Hlutverk: Óþekkt, háensnakofi, hesthús, fjárhús?

Tegund: Hús

Staðhættir

Um 250m norðaustur af eldra íbúðarhúsinu á Ósum er uppistandandi útihús úr torfi og grjóti.

Lýsing

Húsið stendur enn nokkuð heillegt úr torfi og grjóti en bárujárn og torf eru á þaki. Framþil hallar fram en húsgrind stendur að öðru leyti sámilega. Torf í framhlið húss er einnig illa farið. Húsið er fullt af timbri. Samkvæmt heimildamanni var það síðast notað sem háensnahús en það virðist ekki vera upprunalegur tilgangur þess. Hugsanlega hefur verið þarna hesthús eða fjárhús. Húsið hefur að líkindum verið reist á 20. öld og telst því ekki til eiginlegra fornleifa en það er skráð með hér vegna þess að það er byggt samkvæmt gamalli íslenskrí byggingahefð, þ.e. úr torfi og grjóti.

Ósar-12

Hlutverk: Kirkja

Tegund: Heimild

Staðhættir

Í sóknalýsingu sr. Sigfúsar Jónssonar fyrir Vesturhópshólasókn frá árinu 1858 er getið um að kirkja hafi mögulega verið á Ósum, þar segir: „Ekki vita menn nú með vissu að nafngreina megi aðra bæi, þar sem kirkjur eða bænhús hafi áður staðið. Þó halda menn, að kirkja hafi eitt sinn verið á Neðri-Þverá og eins á Ósum.“¹²

Lýsing

Staðsetning kirkju á Ósum er ekki þekkt og heimild um hana virðist eingöngu vera í sóknalýsingu. Kirkjur voru jafnan heima við bæi og hafi bæjarstæðið á Ósum ekki flust er líklegt að kirkjan hafi staðið nálægt bæjarhúsunum (gistiheimili, fjósi og hlöðu).

¹² Sýslu- og sóknalýsingar I. bindi, 55.

Samantekt

Alls voru skráðar 12 fornleifar innan skipulagsmarka á Ósum. Þar af voru 6 minjanna horfnar en hægt að staðsetja 5 þeirra með aðstoð heimildamanns og af túnakorti Ósa frá því um 1920, sem lagt var yfir hnitaða loftmynd. Ein heimild getur þess að mögulega hafi kirkja verið á Ósum en staðsetning hennar er óþekkt. Hafi verið kirkja er nokkuð víst að hún hafi verið nálægt bæ og hafi hann ekki flust má gera ráð fyrir að kirkja og jafnvel kirkjugarður leynist undir sverði við gamla bæjarstæðið.

Nr.	Fvnr	Sérheiti	Tegund	Hlutverk	Ástand	Orsök	Hættumat	Orsök	Skekja
1	13146		Heimild	Híbýli	Sést ekki	Bygginga			Staðsetning þekkt
2	13147		Garðlag	Túngarður	Vel greinanleg		Engin hætta		Staðsetning þekkt
3	13148		Heimild	Fjánhús	Sést ekki	Ekki vitað			10-15m
4	13149		Garðlag	Rétt	Vel greinanleg		Engin hætta		Staðsetning þekkt
5	13150		Tóft	Óþekkt	Vel greinanleg		Engin hætta		Staðsetning þekkt
6	13151		Heimild	Hesthús	Sést ekki	Niðurrifs			10-15m
7	13152		Slóð	Heimreið	Greinanleg		Engin hætta		10-15m
8	13153	Kálgarðsflötur	Heimild	Matjurtagarður	Sést ekki	Ekki vitað			10m
9	13154		Dæld	Óþekkt	Illgreinanleg		Hætta	Jarðrask	Staðsetning þekkt
10	13155		Heimild	Heimreið/Gata	Sést ekki	Sléttunar			10-15m
11	13156		Hús	Hænsnakofi, hesthús, fjánhús	Heilleg		Engin hætta		Staðsetning þekkt
12			Heimild	Kirkja	Sést ekki	Ekki vitað			Staðsetning óþekkt

Gera má ráð fyrir talsverðu raski vegna framkvæmda við rotþró og siturlagnir auk þeirra framkvæmda sem verða á og við byggingarreitinn og bílastæðin. Engar minjar fundust á þessu svæði en rétt er að áréttu að fyrirhugað framkvæmdasvæði er í gamla túninu aðeins um 20m frá gamla bæjarstæðinu og því töluverðar líkur á að minjar geti leynst undir yfirborði.

Fornleifaskráningin tekur til þeirra minja er sjást á yfirborði eða þar sem staðsetning þeirra er þekkt út frá heimildum, heimildamönnum eða öðrum ummerkjum í landslagi. Hins vegar ber að gæta að því að minjar geta einnig leynst undir yfirborði þótt þær sjáist ekki ofanjarðar. Þar sem fornleifar koma óvænt í ljós við framkvæmdir ber þegar í stað að stöðva framkvæmdirnar og tilkynna fundinn til Fornleifaverndar ríkisins sem ákvarðar um frekari aðgerðir til björgunar eða verndar minjunum.

Heimildaskrá

Jarðabók Árna Magnússonar og Páls Vídalín VIII. (1926). Hið íslenska fræðafélag: Kaupmannahöfn.

Jarðatal á Íslandi, með brauðlýsingum, fólkstölu í hreppum og prestaköllum, ágrípi úr Búnaðartölum 1835-1845, og skýrslum um sölu þjóðjarða á landinu. (1847). Útgefandi: J.Johnsen: Kaupmannahöfn.

Íslenskt Fornbréfasafn I. (1857-1876). Hið íslenska bókmenntafélag: Kaupmannahöfn.

Íslenskt Fornbréfasafn VIII. (1906-1913). Hið íslenska bókmenntafélag: Reykjavík.

Sýslu- og sóknalýsingar Hins íslenska bókmenntafélags 1839-1873 I - Húnavatnssýsla. (1950). Hið íslenska bókmenntafélag: Akureyri.

Óprentaðar heimildir

Túnakort Ósa. Þjóðskjalasafn Íslands: Reykjavík.

(ÖÓ) Örnefnaskrá Ósa. [Ártal og höfundur óskráð]. Örnefnastofnun Íslands: Reykjavík.

(Ö2004) Viðbætur og athugasemdir við örnefnaskrá Ósa vegna merkinga örnefna inn á loftmyndir árið 2004 fyrir Húnaþing vestra.

ÞÍ. Skjalasafn umboðanna. Þingeyraklaustursumboð VI/1. nr. 12.

ÞÍ. Skjalasafn umboðanna. Þingeyraklaustursumboð VI/1. nr. 16.

ÞÍ. Skjalasafn umboðanna. Þingeyraklaustursumboð VI/2. nr. 38.

ÞÍ. Skjalasafn umboðanna. Þingeyraklaustursumboð VI/2. nr. 93.

ÞÍ. Skjalasafn umboðanna. Þingeyraklaustursumboð VI/7. nr. 26.

Heimasíður

Manntalsvefur Þjóðskjalasafns Íslands. Skoðaður þann 1.11.11. <http://manntal.is/>.

Heimasíða Þjóðskrár Íslands. Skoðuð þann 30.11.11. <http://www.skra.is/>.

Heimildamaður

Knútur Arnar Óskarsson (f. 1969) bóndi á Ósum í Húnaþingi Vestra.

Hnitaskrá Ósa

Nr.	Frvrn	Sérheiti	Tegund	Hlutverk	Aldur frá	Aldur til	Ástand	Orsök	Hættumat	Orsök	Veggh	Veggb	Breidd	Austun	Norðun
1	13146		Heimild	Híbýli	800	1900	Sést ekki	Bygginga			0.0	0.0	0	423925	567784
2	13147		Garðlag	Túngarður	800	1900	Vel greinanleg		Engin hættu		0.4	0.8	2	423931	567861
3	13148		Heimild	Fjánhús	1800	1900	Sést ekki	Ekki vitað			0.0	0.0	0	424038	567886
4	13149		Garðlag	Rétt	1800	1900	Vel greinanleg		Engin hættu		0.2	1.2	1	423884	567754
5	13150		Tóft	Óþekkt	1700	1900	Vel greinanleg		Engin hættu		0.3	0.7	1	423871	567789
6	13151		Heimild	Hesthús	1800	1970	Horfið	Niðurrifs			0.0	0.0	0	423951	567649
7	13152		Slóð	Heimreið	800	1900	Greinanleg		Engin hættu		0.0	0.0	0	423903	567780
8	13153	Kálgarðsflötur	Heimild	Matjurtagarður	1800	1900	Sést ekki	Ekki vitað			0.0	0.0	0	423955	567772
9	13154		Dæld	Óþekkt	800	1900	Illgreinanleg		Hætta	Jarðrask	0.0	0.1	0	423951	567783
10	13155		Heimild	Leið	800	1900	Sést ekki	Sléttunar			0.0	0.0	0	423947	567740
11	13156		Hús	Hænsnakofi, fjánhús, hesthús	1930		Heilleg		Engin hættu			1.6	2	424106	567988

Ósar-deiliskipulag

N



11



3

2

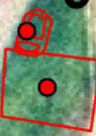


7



1

9



8

5



4



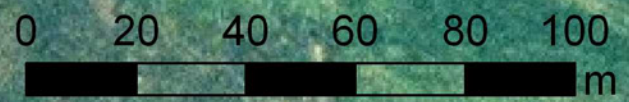
10



6



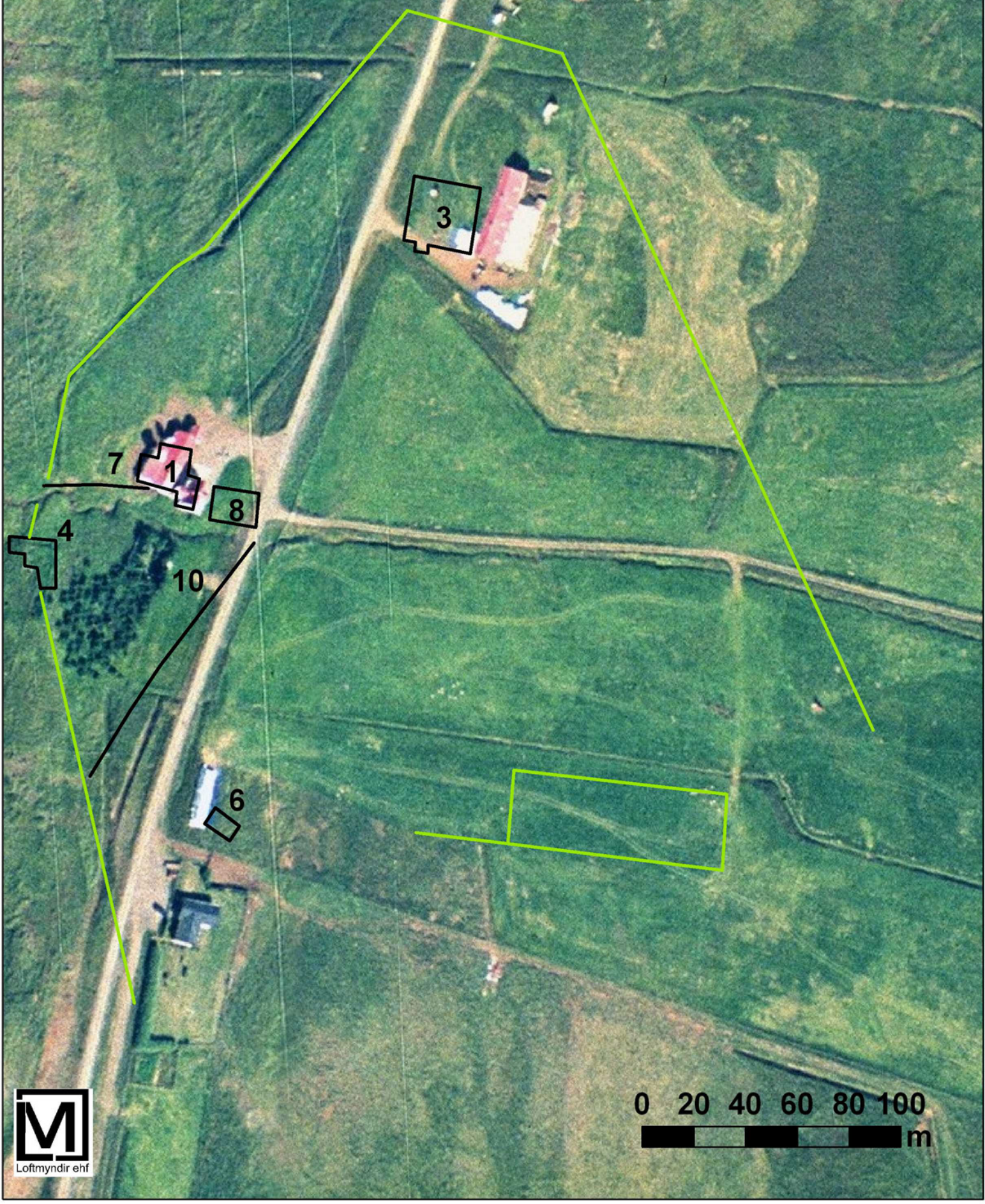
Loftmyndir ehf



Ósar

Endurgerð túnakorts frá því um 1920

N



Loftmyndir ehf

0 20 40 60 80 100
m