

Bryndís Zoëga

Fornleifaskráning vegna deiliskipulags í Reyðarfirði - skotíþróttasvæði og vélhjólaíþróttasvæði -



Byggðasafn Skagfirðinga

Rannsóknaskýrslur

2014/147

Forsíðumynd: Vélhjólaiþróttasvæði í Reyðarfirði. Ljósmynd: Jóhann Zoëga.



© Bryndís Zoëga
Bygðasafn Skagfirðinga, Sauðárkróki
2014/147

Efnisyfirlit

INNGANGUR	2
TILGANGUR FORNLEIFASKRÁNINGAR.....	2
UM SKRÁNINGU VEGNA SKIPULAGS.....	3
AÐFERÐ VIÐ SKRÁNINGU	4
FORNLEIFASKRÁNING.....	5
SAMANTEKT	6
HEIMILDIR	6

Inngangur

Að beiðni sveitarfélagsins Fjarðabyggðar skráði Fornleifadeild Byggðasafns Skagfirðinga fornleifar á tveimur deiliskipulagsreitum í Reyðarfirði. Annars vegar vegna skotíþróttasvæðis norðan Bjarga í landi sem áður tilheyrði Teigagerði og hins vegar vegna vélhjólaiþróttasvæðis á Björgum sem tilheyrðu áður Sómastöðum. Báðar þessar jarðir eru nú í eigu Fjarðabyggðar.

Vettvangsskráning fór fram 9. júlí 2014 og var í höndum Bryndísar Zoëga landfræðings.

Sérstakar þakkir fær Jóhann Zoëga fyrir aðstoð við vettvangsskráningu.

Tilgangur fornleifaskráningar

Fornleifaskráning er forsenda þess að hægt sé að gera heildstætt mat á minjum og minjagildi og er undirstaða allrar minjavörslu og áætlunar um varðveislu og kynningu minja. Með markvissri heildarskráningu skapast grundvöllur til að fylgjast með minjastöðum, hvort þeir séu í hættu vegna skipulagsgerðar eða annarra framkvæmda og hvort náttúrulegar aðstæður geti spillt þeim á einhvern hátt. Fornleifaskráningu er þó í raun aldrei lokið og staðir geta bæst við síðar sem einhverra hluta vegna hafa farið framhjá skrásetjurum við vettvangsskoðun. Þeim minjum þarf þá að bæta inn á fornleifaskrána. Allar fornleifar eldri en 100 ára falla undir ákvæði Menningarminjalaga.

Um tilgang Menningarminjalaga segir í 1. gr. laga 80/2012:

„Tilgangur laga þessara er að stuðla að verndun menningarminja og tryggja að íslenskum menningararfi verði skilað óspilltum til komandi kynslóða. Menningarminjar teljast ummerki um sögu þjóðarinnar, svo sem fornminjar, menningar- og búsetulandslag, kirkjugripir og minningarmörk, hús og önnur mannvirki, skip og bátar, samgöngutæki, listmunir og nytjahlutir, svo og myndir og aðrar heimildir um menningarsögu þjóðarinnar. Lög þessi ná einnig til staða sem tengjast menningarsögu. Lög þessi eiga að tryggja eftir föngum varðveislu menningarminja í eigin umhverfi, auðvelda aðgang og kynni þjóðarinnar af menningarminjum og greiða fyrir rannsóknum á þeim.“

3. gr.

Fornminjar.

Fornminjar samkvæmt lögum þessum eru annars vegar forngripir og hins vegar fornleifar. [...] Fornleifar teljast hvers kyns mannvistarleifar, á landi, í jörðu, í jökli, sjó eða vatni, sem menn hafa gert eða mannaverk eru á og eru 100 ára og eldri, svo sem:

- a. búsetulandslag, skrudgarðar og kirkjugarðar, byggðaleifar, bæjarstæði og bæjarleifar ásamt tilheyrandi leifum mannvirkja og öskuhauga, húsaleifar hvers kyns, svo sem leifar kirkna, bænhúsa, klaustra, þingstaða og búða, leifar af verbúðum, naustum og verslunarstöðum og byggðaleifar í hellum og skútum,
- b. vinnustaðir þar sem aflað var fanga, svo sem leifar af seljum, verstöðvum, bólum, mógröfum, kolagröfum og rauðablæstri,
- c. tún- og akurgerði, leifar rétta, áveitumannvirki og aðrar ræktunarminjar, svo og leifar eftir veiðar til sjávar og sveita,

- d. vegir og götur, leifar af stíflum, leifar af brúm og öðrum samgöngumannvirkjum, vöð, varir, leifar hafnarmannvirkja og bátalægi, slippir, ferjustaðir, kláfar, vörður og önnur vega- og siglingamerki ásamt kennileitum þeirra,
- e. virki og skansar og leifar af öðrum varnarmannvirkjum,
- f. þingstaðir, meintir hörgar, hof og vé, brunnar, uppsprettur, álagablettir og aðrir staðir og kennileiti sem tengjast siðum, venjum, þjóðtrú eða þjóðsagnahefð,
- g. áletranir, myndir eða önnur verksummerki af manna völdum í hellum eða skútum, á klettum, klöppum eða jarðföstum steinum og minningarmörk í kirkjugörðum,
- h. haugar, dysjar og aðrir greftrunarstaðir úr heiðnum eða kristnum sið,
- i. skipsflök eða hlutar þeirra.

6. gr.

Rannsóknir á fornleifum.

Með fornleifarannsókn er átt við vísindalegt starf sem unnið er til að stuðla að aukinni þekkingu á fornleifum, sem þegar er vitað um eða líklegt er að finnast muni, eða til að ganga úr skugga um hvort um þess háttar fornleifar sé að ræða á tilgreindu rannsóknarsvæði. Fornleifarannsókn felst meðal annars í vettvangsskráningu fornleifa, rannsókn og könnun fornleifa án jarðrasks og hvers kyns jarðraski sem fram fer í þeim tilgangi að afla aukinnar þekkingar á fornleifum. Fornminjar njóta friðunar nema annað sé ákveðið af Minjastofnun Íslands.¹

Um skráningu vegna skipulags

16. gr.

Skráning vegna skipulags og undirbúnings framkvæmda.

Skráning fornleifa, húsa og mannvirkja skal fara fram áður en gengið er frá aðalskipulagi eða deiliskipulagi. Áður en deiliskipulag er afgreitt eða leyfi til framkvæmda eða rannsókna er gefið út skal skráning ætíð fara fram á vettvangi. Minjastofnun Íslands setur reglur um lágmarkskröfur sem gera skal til skráningar fyrir hvert skipulagsstig og er heimilt að gera samkomulag við skipulagsyfirvöld um framvindu skráningarstarfsins enda sé tryggt að því verði lokið innan hæfilegs tíma.

Sá sem ber ábyrgð á skipulagsgerð í samræmi við skipulagslög skal standa straum af kostnaði við skráninguna. Ríkissjóður skal þó bera kostnað af fornleifaskráningu sem fram fer innan þjóðlendu nema um annað hafi verið samið. Skulu skipulagsyfirvöld hafa samráð við Minjastofnun Íslands um tilhögun skráningar eða endurskoðun á fyrri fornleifa-, húsa- og mannvirkjaskrárm með hliðsjón af fyrrihuguðum breytingum á skipulagi. Óheimilt er að veita leyfi til framkvæmda án undanfarandi fornleifa-, húsa- og mannvirkjaskráningar. Þegar sérstaklega stendur á getur Minjastofnun Íslands veitt undanþágu fyrir framkvæmdum með tilteknum skilyrðum.

Skipulagsyfirvöld skulu tilkynna Minjastofnun Íslands um gerð skipulagsáætlana og verulegar breytingar á þeim og um gerð skýrslna um mat á umhverfisáhrifum. Skylt er að heimila þá för um landareign sem nauðsynleg getur talist við framkvæmd skráningar sem gerð er fyrir opinbera aðila. Ber að sýna landeiganda tillitssemi og valda ekki raski eða ónæði að þarflausu.²

¹ Heimasíða Alþingis. <http://www.althingi.is/altext/stjt/2012.080.html>. Skoðuð þann 16.07.14.

² Sama.

Aðferð við skráningu

Fornleifaskráning hefst á því að farið er í gegnum ritheimildir svo sem fornbréfasafn, örnefnaskrár, jarðabækur og byggðasögurit auk þess sem talað er við staðkunnuga þar sem það er mögulegt. Vettvangsferðir felast í því að svæði eru gengin og minjar leitaðar uppi, þeim lýst og þær mældar upp og ljósmyndaðar. Þar sem mögulegt er eru loftmyndir notaðar til að greina minjar eða svæði þar sem líklegt er að minjar finnist.

Í skýrslunni fá allar fornleifar auðkennisnúmer og hlaupandi númer, t.d. fær matjurtagarður í landi Bæjarstaða númerið 1 (auðkennt Teigagerði - 1). Það númer er notað þegar vísað er til fornleifa í texta og á kortum. Einnig fá þær minjar þar sem staðsetning er þekkt svokallaðar kennitölur [Fvnr.] en það er auðkennisnúmer sem að hver fornleif fær í gagnagrunni Minjastofnunar Íslands en hún hefur yfirumsjón með minjavörslu á landinu. Til dæmis er kennitala fyrir Teigagerði - 1, 14666.

Reynt er að leggja mat á um hvaða tegund minja er að ræða, þ.e. híbýli manna, sjóhús o.s.frv., hversu vel þær eru varðveittar og í hve mikilli hættu þær eru af völdum utanaðkomandi áhrifa, s.s. jarðrækt eða landrofi. Hættumat kann að breytast síðar vegna aukinnar eða minnkaðrar hættu. Ástand minja og hættumat er gefið upp eftir skráningarstöðlum Minjastofnunar Íslands sem finna má á vef stofnunarinnar: www.minjastofnun.is. Þá er reynt að leggja mat á aldur minjanna í grófum dráttum og það birt í töflu aftast í skýrslunni. Þar sem heimildir eru um aldur minja er þess sérstaklega getið, annars staðar er aldur áætlaður útfrá útliti og ástandi, auk gróðurfars og grósku í og við minjarnar. Ástand getur verið fjölbreytt eftir aðstæðum, minjar fallið og troðist út á skömmum tíma meðan aðrar haldast stæðilegar um langan aldur. Gróðurfar er oft betri vísibending, þar sem minjar geta verið grænni og gróskumeiri en umhverfið í allt að tvö til þrjú hundruð ár, en fara eftir það að samlagast umhverfinu. Það verður því að taka þessum áætlaða aldri með fyrirvara.

Minjarnar voru mældar upp á vettvangi með nákvæmu GPS tæki (Trimble ProXrs) sem gefur nákvæmni með undir metra í skekkju. Grunnflötur og útlit minjanna var mælt upp með gps tækjum eða punktur tekinn eftir atvikum. Punktar varð færður á loftmynd frá Loftmyndum ehf. í eigu Fjarðabyggðar.

Yfirlitsmynd af skráningarsvæðinu er að finna aftast í skýrslunni.

Fornleifaskráning



Mynd 1. Horft er til ASA.

Teigagerði-1

Hlutverk: Kennimark

Tegund: Hleðsla

Hættumat: Engin hætta.

Staðhættir

Á ógróinni klöpp um 50m vestur af Ljósá er varða.

Lýsing

Varðan er um 120sm há og 70x80sm að grunnmáli. Stórir steinar eru neðst í hleðslunni en minni efst. Greinilegt er að efsti hlutinn er frekar nýlegur en grunnurinn gæti mögulega verið

eldri. Aldur er því óviss en ekki er talið að hleðslan sé mjög gömul.

Teigagerði-2

Hlutverk: Beitarhús

Tegund: Heimild

Staðhættir

Úr Búskaparannál: „Kalárin: Heyfengur rýrnaði um þriðjung. Beitarhús á Ljósárböllum tók af í skriðuhlaupi og Ljósá breytti um farveg, líkl. fyrir aldamót.“ (Sveitir og jarðir í Múlapingi 3. bindi, 154).

Lýsing

Engar tóftir fundust á þessum stað við vettvangsskráningu og er líklegt að minjar hafi horfið undir skriðu þá sem nefnd er í heimildum.

Nr	Fvnr	Hlutverk	Tegund	Hættumat	Austun	Norðun	Aldur	Hæð
1	14666	Kennimark	Hleðsla	Engin hætta	728177	512736	1900 <	1,2m
2	14667	Beitarhús	Heimild	Horfið				

Samantekt

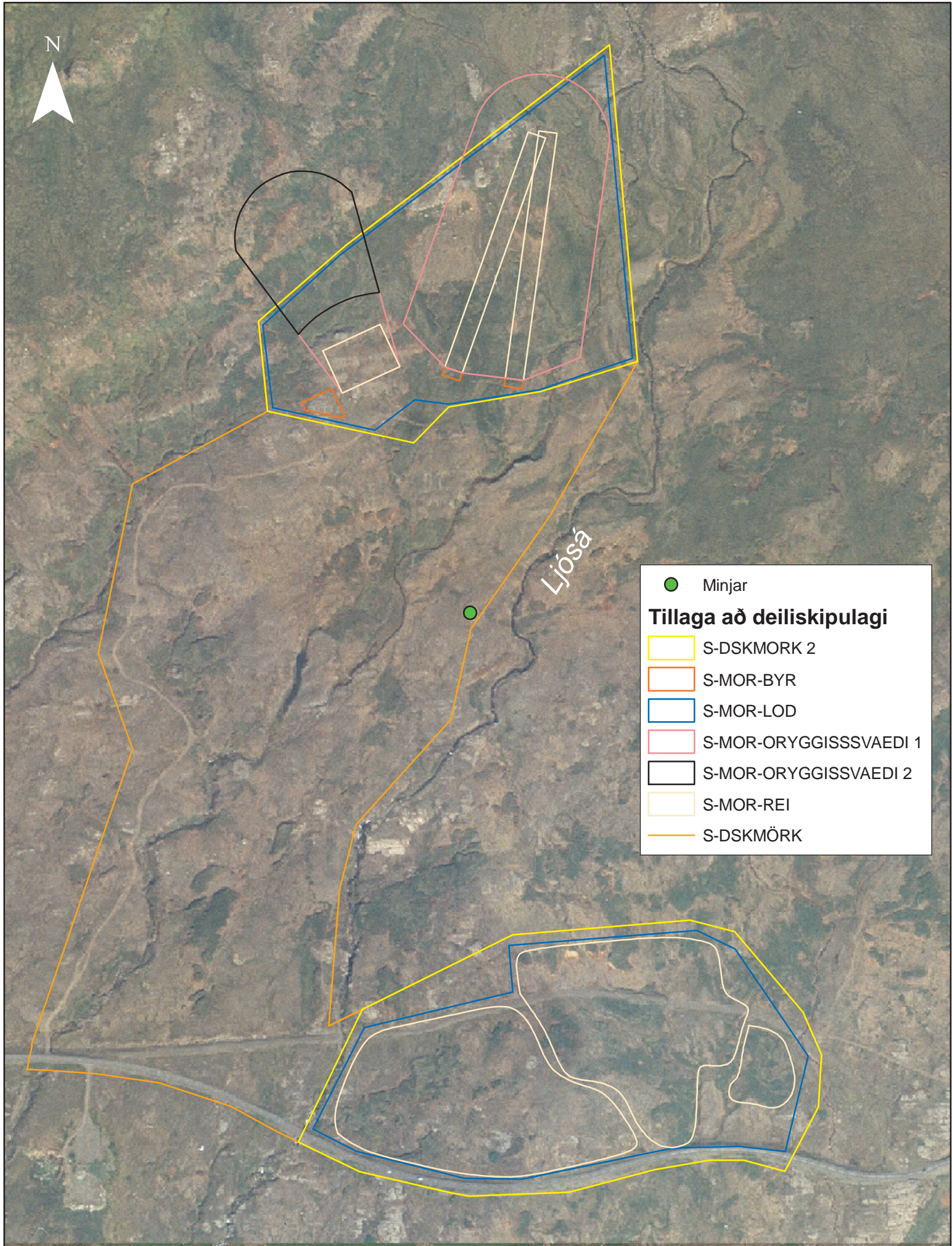
Við vettvangsskráningu fannst ein varða (sjá Teigagerði-1) sem gæti mögulega verið að hluta til orðin 100 ára eða eldri. Í heimildum er getið um beitarhús á Ljósárböllum sem fór undir skriðu og engar minjar fundust á þeim slóðum og því ekki ólíklegt að húsin hafi með öllu horfið undir skriðu.

Hættumat

Vörðunni er ekki talin stafa hættu vegna framkvæmda við skotíþróttasvæði eða vélhjólaiþróttasvæði miðað við þá tillögu sem lá fyrir þegar vettvangsskráning fór fram þann 9. júlí 2014. Varðan (Teigagerði-1) er um 250m suður af fyrirhuguðu skotíþróttasvæði og tæplega 400m norður af vélhjólaiþróttasvæði. Hættumat þarf að endurmeta verði gerðar breytingar á deiliskipulagssvæði.

Heimildir

Ármann Halldórsson (ritstj.) (1976). *Sveitir og jarðir í Múlaþingi III. bindi*. Seltjarnanes: Búnaðarsamband Austurlands.



● Minjar

Tillaga að deiliskipulagi

- S-DSKMORK 2
- S-MOR-BYR
- S-MOR-LOD
- S-MOR-ORYGGISSVAEDI 1
- S-MOR-ORYGGISSVAEDI 2
- S-MOR-REI
- S-DSKMÖRK

Ljósa

