

Guðný Gerður Gunnarsdóttir  
Anna Lía Guðmundsdóttir  
Drífa Kristín Prastardóttir

# Ingólfstorg og nágrenni

Skrá yfir fornleifar og hús í vesturhluta Kvosar



**Reykjavík 2011**

Minjasafn Reykjavíkur  
Skýrsla 157

Guðný Gerður Gunnarsdóttir  
Anna Lía Guðmundsdóttir  
Drífa Kristín Þrastardóttir

# Ingólfstorg og nágrenni

## Skrá yfir fornleifar og hús í vesturhluta Kvosar

**Reykjavík 2011**

Minjasafn Reykjavíkur  
Skýrsla 157

Unnið að beiðni Skipulags- og byggingarsviðs Reykjavíkur  
vegna hugmyndasamkeppni.

Skýrslur Minjasafns Reykjavíkur – Árbæjarsafns.  
Ábyrgðarmaður: Guðný Gerður Gunnarsdóttir borgarminjavörður.

© Minjasafn Reykjavíkur – Árbæjarsafn.

Mynd á forsíðu:

Mynd tekin úr Morgunblaðshöllinni yfir Hallærisplanið í ágúst 1977. Ljósmyndari Einar  
Karlsson (eik). Ljósmyndasafn Reykjavíkur, ÞJV miðbær nr 5.

Minjasafn Reykjavíkur – Árbæjarsafn

Skýrsla nr. 157

Reykjavík 2011

Öll réttindi áskilin.

## Efnisyfirlit

1 Inngangur .....	2
2 Minjar og saga .....	3
2.1 Götur og byggð .....	4
2.2 Elsta byggðin .....	5
2.3 Kaupstaðarlóðin árið 1787 .....	7
2.4 Reykjavík 1801 .....	8
2.5 Reykjavík 1836 .....	9
2.6 Reykjavík 1887 .....	10
2.7 Reykjavík 1902 .....	11
2.8 Reykjavík 1917 .....	12
3 Fornleifar á svæðinu .....	13
3.1 Almennt um verndun fornleifa og tilgang skráningar .....	13
3.2 Fornleifaskráning .....	14
3.3 Samantekt um fornleifar.....	14
Fornleifaskrá.....	16
Húsaskrá .....	26
Hús við vesturmörk svæðis – vestan Aðalstrætis .....	27
Hús við norðanvert Ingólfstorg .....	36
Hús austan Ingólfstorgs .....	41
Hús sunnan Ingólfstorgs .....	49
Hús við austurmörk svæðis – Thorvaldsensstræti.....	54
Hús við suðurmörk svæðis – Kirkjustræti .....	58
Ingólfstorg – Horfin hús .....	64
Heimildaskrá.....	69

## 1 Inngangur

Hér fer á eftir greinargerð um byggð við Ingólfstorg og í vesturhluta Kvosar ásamt skráum yfir fornleifar og hús á svæðinu sem unnar hafa verið að beiðni Skipulags- og byggingarsviðs Reykjavíkur vegna hugmyndasamkeppni um uppbyggingu í miðborg Reykjavíkur (Ingólfstorg – Kvosin). Á því svæði sem samkeppnin nær til er að finna elstu byggð í Reykjavík en til umfjöllunar er byggð við Aðalstræti, Hafnarstræti, Veltusund, Vallarstræti, Thorvaldsensstræti og Kirkjustræti.



Mynd 1. Afmörkun svæðisins. Kort frá Skipulags- og byggingarsviði.

## 2 Minjar og saga

Fornleifarannsóknir við Aðalstræti og Kirkjustræti hafa leitt í ljós minjar frá tímum fyrstu búsetu í Reykjavík, þar sem er að finna bæjarstæði Víkurbæjar og Víkurkirkju ásamt kirkjugarði. Til sama svæðis má rekja upphaf þéttbýlisbyggðar í Reykjavík, sem hófst með Innréttingunum upp úr 1750 en þá varð til fyrsti vísir að kaupstaðnum Reykjavík. Með flutningi verslunarstaðarins úr Örfirisey til Reykjavíkur um 1780 og síðar kaupstaðarréttindum árið 1786 óx bærinn, en þó mjög hægt til að byrja með. Um miðja 19. öld festist Reykjavík í sessi sem höfuðborg landsins en nokkur mikilvægustu embættin og Lærði skólinn voru flutt til bæjarins. Upp úr 1880 má segja að byggð í upphaflegu Kvosinni hafi verið nánast fullmótuð og gatnakerfið eins og við þekkjum það í dag að mestu lagt. Með hafnargerðinni á öðrum áratug 20. aldar stækkaði miðbærinn en gerðar voru uppfyllingar norðan Hafnarstrætis.

Ingólfstorg á sér ekki langa sögu. Það varð til með deiliskipulagi Kvosarinnar sem samþykkt var árið 1987. Með því varð breyting á gatnakerfi Kvosarinnar en vestasti hluti Austurstrætis var, ásamt lóðum norðan og sunnan götunnar, gert að torgi. Með lokun Austurstrætis við Veltusund var tenging Aðalstrætis og Austurstrætis rofin, en þessar tvær götur hafa verið helstu götur miðbæjarins frá því snemma á 19. öld. Á þeim lóðum sem lagðar voru undir Ingólfstorg höfðu áður staðið byggingar og stór timburhús settu svip sinn á byggðina fram eftir 20. öldinni. Stærst þeirra var Hótel Ísland, sem byggt var umhverfis reitinn sem markaðist af Aðalstræti, Austurstræti, Veltusundi og Vallarstræti. Yfirbragð þessa svæðis breyttist en timburhús hurfu af lóðunum Austurstræti 1 og Hafnarstræti 2 á fjórða áratugnum, og eftir það hafði bifreiðastöð Steindórs bælistöðvar sínar á nyrsta hluta reitsins. Eftir að Hótel Ísland brann árið 1944 stóð lóðin óbyggð og þar var bílastæði sem var þekkt sem Hallærisplanið, samkomustaður unglunga.

Umhverfis Ingólfstorg er að finna merka heild timburhúsa frá 19. öld og vel varðveittar götumyndir. Norðan torgsins stendur Fálkahúsið, Hafnarstræti 1-3, sem er friðað hús og austan þess eru stór timburhús meðfram Veltusundi. Við suðurenda torgsins eru tvö stæðileg hús, Hótel Vík og Aðalstræti 9. Að vestanverðu markast torgið af Aðalstræti, elstu götu bæjarins en þar er götumyndin ekki jafn heilleg. Morgunblaðshöllinni er minnismerki um skipulagshugmyndir eftirstríðsáranna, sem byggðu á hugmyndum um algjöra endurnýjun byggðarinnar í Kvosinni og staðfestar voru með aðalskipulaginu frá 1962. Hús frá síðustu áratugum, Aðalstræti 4 og 8, eru í samræmi við Kvosarskipulagið frá 1987, en sitt hvorum megin við þau standa tvö af elstu húsum borgarinnar, Aðalstræti 10 og Aðalstræti 2. Þau hús hafa verið endurbyggð og færð til upphaflegs horfs.

## 2.1 Götur og byggð

**Aðalstræti** er elsta gatan í Reykjavík. Hún hefur upphaflega verið stígur frá Reykjavíkurbænum, sem var við suðurenda götunnar, niður í Grófina þar sem líklegt er að uppsátur Reykjavíkurbænda hafi verið. Reykjavíkirkirkja stóð austan við götuna í kirkjugarðinum. Hús Innréttinganna voru reist við götuna eftir 1750. Þegar verslunarstaðurinn var fluttur frá Örfirisey til Reykjavíkur um 1780 voru verslunarhúsin tekin niður og endurnýtt í ný hús í Reykjavík. Þau stóðu rétt ofan við sjávarkambinn. Árið 1848 var götum í Reykjavík gefið nafn og fékk þá þessi fyrsta gata bæjarins nafnið Aðalstræti. Við hana risu á 19. öld mörg af helstu timburhúsum bæjarins.

**Hafnarstræti** myndaðist sem gata eftir sjávarkambinum, rétt ofan við flæðarmálið og lá leiðin inn í kaupstaðinn frá austri um Arnarhólstraðir. Fyrstu húsin við götuna risu á dögum Innréttinganna, Kaðlahúsið og Fálkahúsið. Við Hafnarstræti risu hús kaupmanna á fyrstu árum kaupstaðarins og segja má að gata hafi verið fullbyggð austur að læknum fyrir aldamótin 1800. Norðan götunnar, sjávarmegin, voru uppsátur, bryggjur og athafnasvæði kaupmanna. Þar risu pakkhús sem seinna var breytt í verslunarhús. Í bæjarbrunnum árið 1915 brunnu nokkur hús sunnan Hafnarstrætis. Við hafnargerðina í Reykjavík á árunum 1914-1917 var gerð uppfylling norðan götunnar og breyttist gatan mikið við það. Stór hús úr steinsteypu voru byggð á nýjum lóðum og má þar nefna hús Eimskipafélagsins.

**Austurstræti** var upphaflega stígur norðan við lóðirnar við Hafnarstræti og lá til austurs frá Aðalstræti að Læknum. Gatan byggðist að sunnanverðu á fyrri hluta 19. aldar en lóðir norðan götunnar voru baklóðir húsa við Hafnarstræti. Fyrsta stóra húsið sem reis norðan við götuna var Landsbankinn árið 1899. Árið 1915 kom upp eldur í Hótel Reykjavík við Austurstræti 12 sem breiddist út til húsa í nágrenninu og brunnu alls 11 hús við Austurstræti og Hafnarstræti. Ný hús úr steinsteypu voru reist í þeirra stað og við það breyttist yfirbragð byggðarinnar við Austurstræti. Á síðari hluta 20. aldar voru reist nokkur ný hús við götuna eftir skipulagshugmyndum þess tíma.

**Kirkjustræti** liggur til austurs frá Aðalstræti, þar sem talið er að stígur hafi frá fornu fari legið meðfram kirkjugarðinum að Austurvelli sem var tún Reykjavíkurbóndans. Eftir að Dómkirkjan var reist árið 1794 varð hann leið að kirkjunni og í fyrstu nefndur Kirkjubrú. Sunnan Kirkjustrætis risu timburhús á síðari hluta 19. aldar og árið 1880 var Alþingishúsið byggt fyrir miðjum Austurvelli.

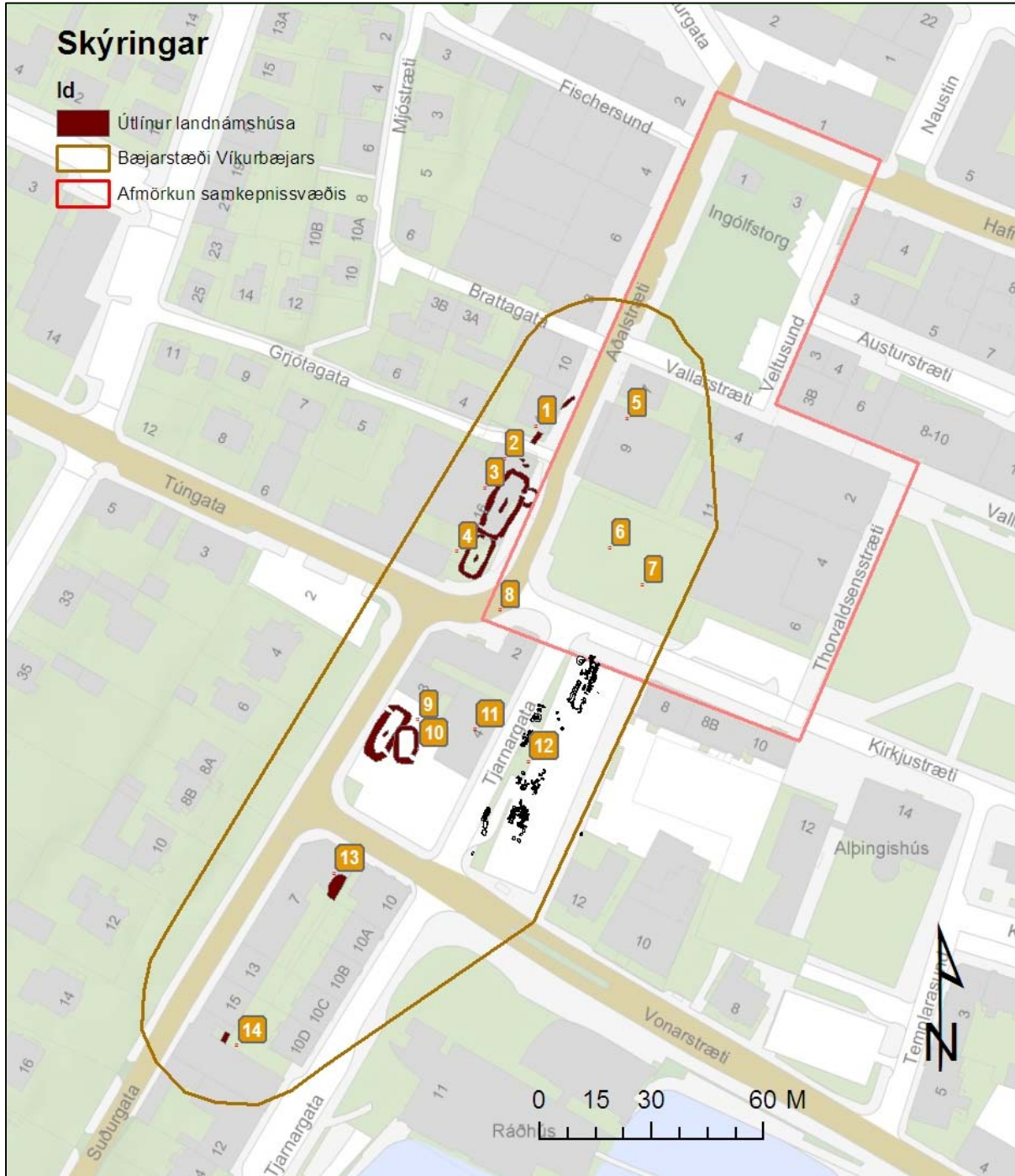
**Vallarstræti** var í fyrstu aðeins sund milli Austurstrætis 2 og Aðalstrætis 7 en gatan var lengd til austur, meðfram Austurvelli, að Pósthússtræti árið 1845.

**Veltusund** er gata sem liggur þvert á Austurstræti, milli Hafnarstrætis og Vallarstrætis. Nafnið er dregið af húsi sem stóð á lóðinni Austurstræti 1 og nefnt var Veltan eftir Hlutaveltufélaginu sem hafði aðsetur sitt í húsinu.

**Thorvaldsensstræti** liggur meðfram Austurvelli að vestan og dregur nafn sitt af líkneski Bertels Thorvaldsens, sem var afhjúpað á miðjum Austurvelli árið 1875.

## 2.2 Elsta byggðin

Fornleifarannsóknir hafa leitt í ljós að mikil byggð var í Kvosinni á 9.-11. öld. Heillegar rústir hafa verið grafnar upp við Aðalstræti og Suðurgötu, en ólokið er viðamikilli rannsókn á reit Alþingis.



Mynd 2. Útbreiðsla landnámsminja í Kvosinni. Grunnur úr LUKR.

Minjar frá 9.-11. öld á bæjarstæði Reykjavíkur (mynd 2):

1. Ummerki eftir aflanga byggingu frá því eftir 871 á lóðinni Aðalstræti 12.
2. Veggstúfur við Grjótagötu, eldri en landnámsgjóskan (871 ± 2).

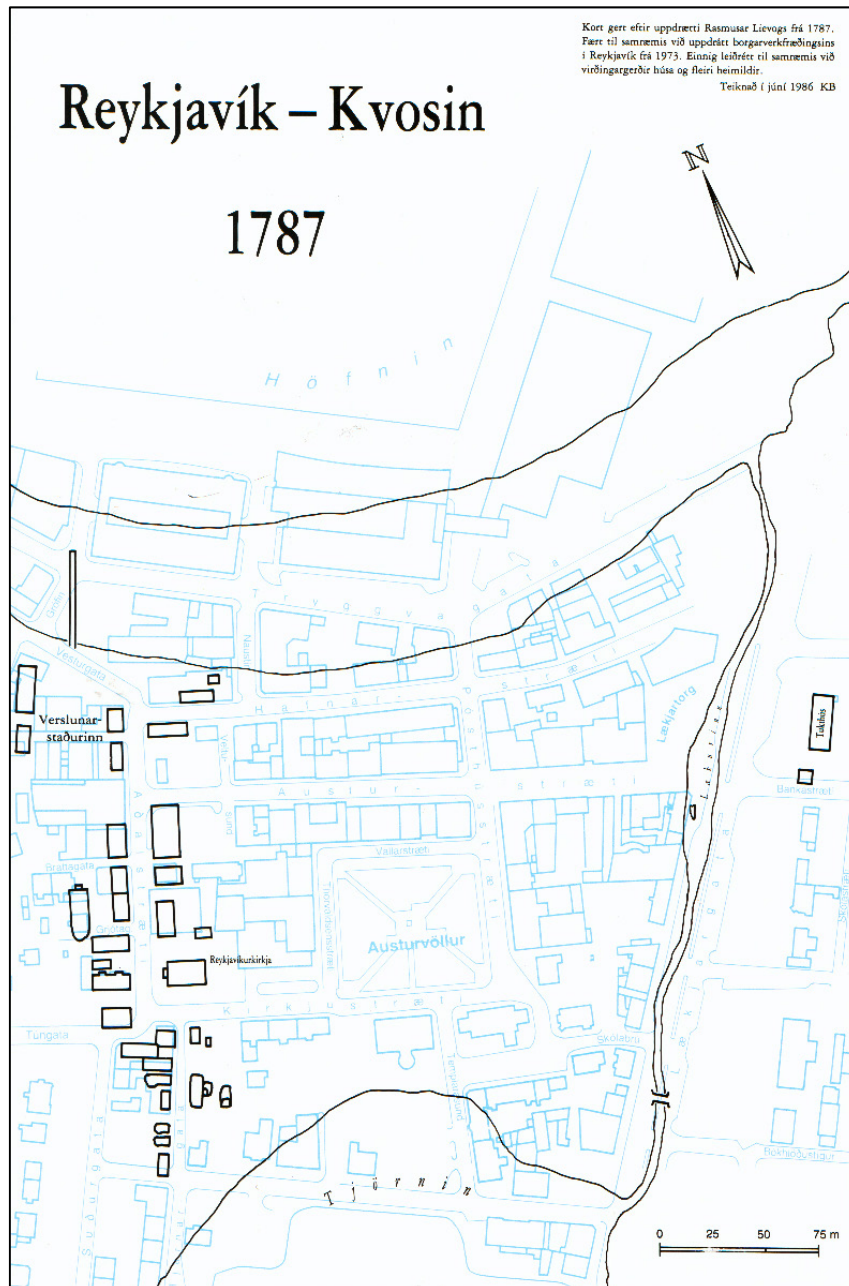
3. Skálarúst á lóðunum Aðalstræti 14 og 16, talin vera frá um 930-1000.
4. Skálarúst á lóðinni Aðalstræti 18, talin vera frá um 950-1000.
5. Landnámsgjóska í torfi við norðurbakka grunns þegar grafið var fyrir Aðalstræti 9.
6. Staðsetning kirkju, hugsanlega frá upphafi kristni til 1798.
7. Kirkjugarður, hugsanlega frá upphafi kristni til 1838.
8. Torfveggur með landnámsgjósku á um 1 m dýpi, fyrir framan Herkatalann.
9. Skáli á lóðunum Suðurgötu 3 og 5, byggður eftir 871.
10. Smiðja á lóðunum Suðurgötu 3 og 5. Hún er sambyggð skálanum.
11. Miklar mannvistarleifar frá upphafi byggðar á lóðinni Tjarnargötu 4.
12. Reitur Alþingis hefur að geyma merki um járnvinnslu og nokkrar byggingar, byggðar skömmu eftir 871 og yngri.
13. Bygging á lóðinni Suðurgötu 7. Talin frá 10. öld.
14. Veggjarbútur með landnámsgjósku í portinu við Tjarnarbíó.

Þekktar minjar frá elsta bæjarstæðinu eru staðsettar undir Grjótabrekkunni, frá Suðurgötu 15 norður að Aðalstræti 10. Búast má við að dreifing þeirra eigi eftir að aukast með fleiri rannsóknum.

Hluti af samkeppnissvæðinu nær inn á bæjarstæði gamla Reykjavíkurbæjarins. Innan þess eru gamli kirkjugarðurinn og kirkjan á horni Kirkjustrætis og Aðalstrætis (nr. 6 og 7, mynd 2), auk þess sem minjar frá þessum tíma komu í ljós norðan við húsið Aðalstræti 9 þegar það var byggt árið 1972 (nr. 5) og fyrir framan Herkatalann vegna endurnýjunar gatna árið 1992 (nr. 8).

## 2.3 Kaupstaðarlóðin árið 1787

Kaupstaðarlóðin var mæld út árið 1786 og þá stóðu hús Innréttinganna við Aðalstræti. Aðeins eitt þeirra stendur enn, Aðalstræti 10, en húsið Aðalstræti 16 er að stofni til hús frá Innréttingunum og teljast þau því meðal elstu húsa í Reykjavík. Á kortinu sést að Reykjavíkirkirkja stendur enn í kirkjugarðinum við Aðalstræti. Um 1780 var Hólmsverslun flutt úr Effersey og ný verslunarhús hafa verið reist af viðum þeirra gömlu við norðurenda Aðalstrætis. Bæjarhús Víkurbæjarins, sem voru torfhús, standa enn við norðvesturenda Tjarnarinnar. Tugthúsið, nú Stjórnarráðshúsið, er risið austan Lækjar.<sup>1</sup>



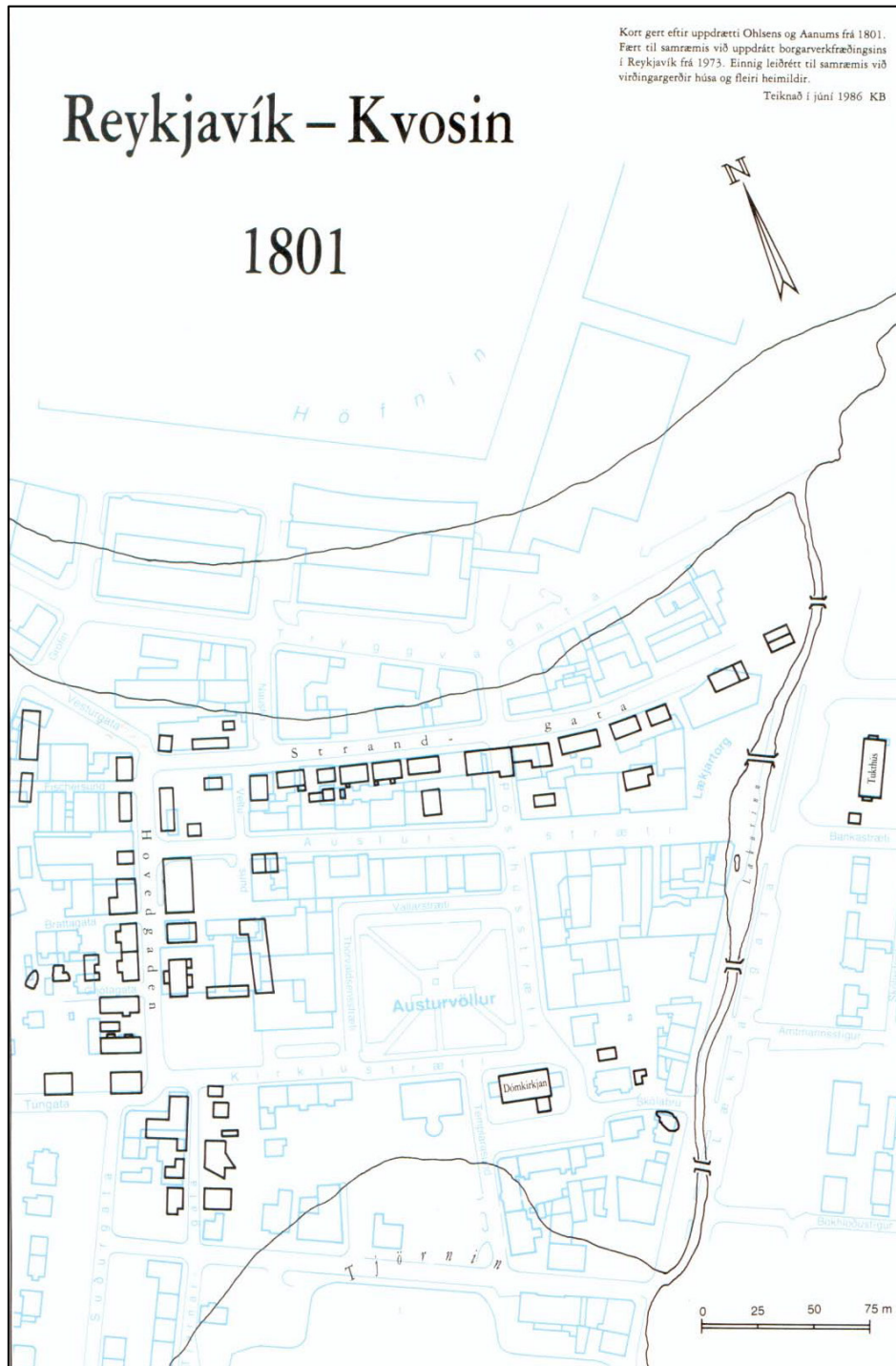
Mynd 3. Kort gert eftir uppdrætti Rasmusar Lievogs frá 1787.<sup>2</sup>

<sup>1</sup> Guðný Gerður Gunnarsdóttir og Hjörleifur Stefánsson. *Kvosin. Byggingarsaga miðbæjar Reykjavíkur.*

<sup>2</sup> Guðný Gerður Gunnarsdóttir og Hjörleifur Stefánsson. *Kvosin. Byggingarsaga miðbæjar Reykjavíkur.*

## 2.4 Reykjavík 1801

Götur eru orðnar tvær, Aðalstræti, sem þá nefndist Hovedgaden, og Hafnarstræti, þá Strandgaden, sem liggur eftir sjávarkambinum. Við hana reistu margir kaupmenn hús sín. Dómkirkjan er risin sunnan Austurvallar en gamla Víkurkirkja hefur verið rifin.<sup>3</sup>



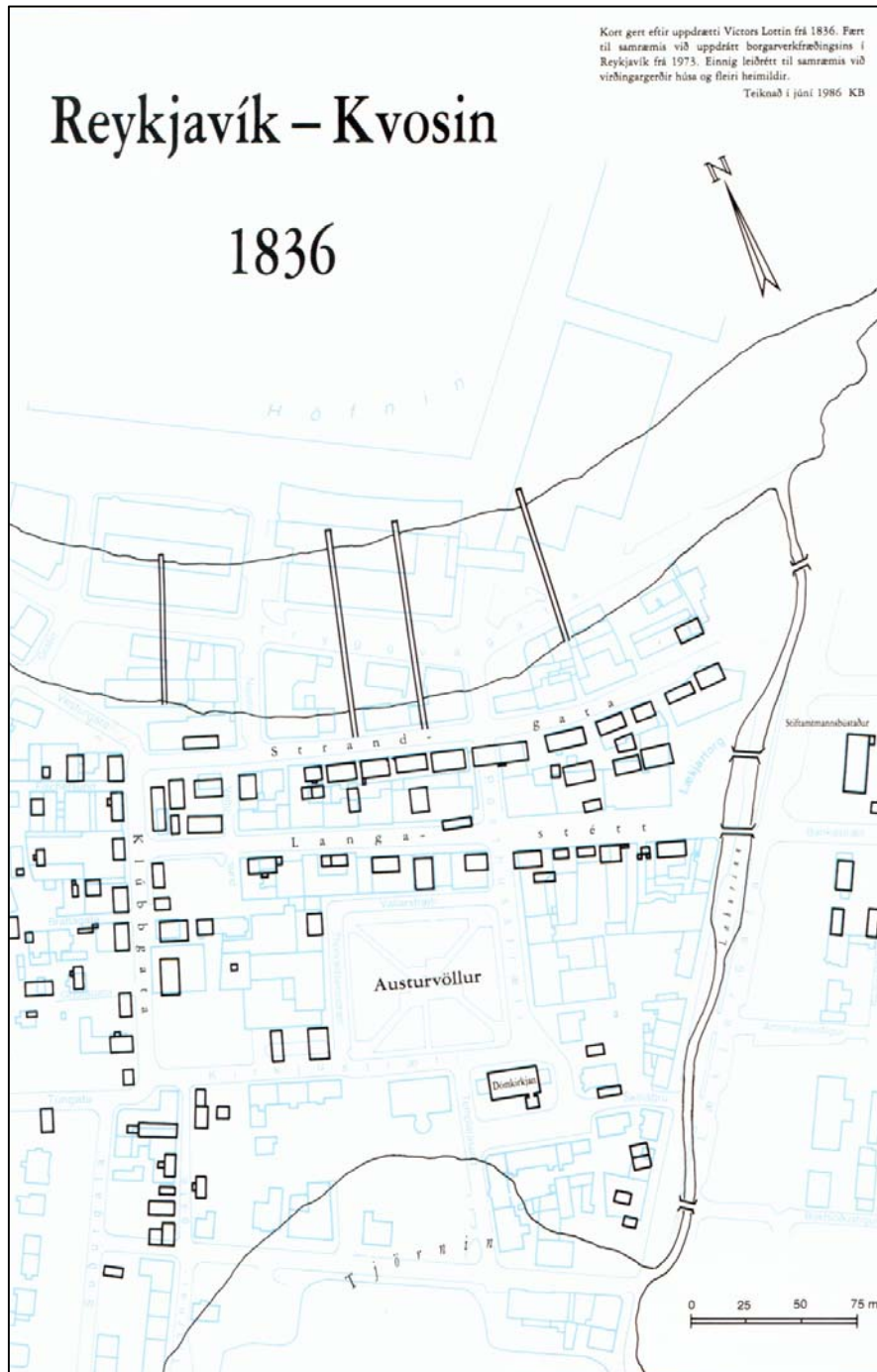
Mynd 4. Kort gert eftir upprætti Ohlsens og Aanums frá 1801.<sup>4</sup>

<sup>3</sup> Guðný Gerður Gunnarsdóttir og Hjörleifur Stefánsson. *Kvosin. Byggingarsaga miðbæjar Reykjavíkur.*

<sup>4</sup> Guðný Gerður Gunnarsdóttir og Hjörleifur Stefánsson. *Kvosin. Byggingarsaga miðbæjar Reykjavíkur.*

## 2.5 Reykjavík 1836

Ný gata, Langastétt, síðar Austurstræti, liggur frá Klúbbgötunni, síðar Aðalstræti, til austurs að Læknum. Íbúðarhús eru risin sunnan við götuna. Vestan við Austurvöll, við götu sem seinna fær nafnið Thorvaldssensstræti, eru risin tvö hús, kvennaskóli og apótek. Bryggjur kaupmanna liggja út frá verslunarhúsum þeirra við Hafnarstræti. Lækurinn hefur verið brúaður á fjórum stöðum.<sup>5</sup>



Mynd 5. Kort gert eftir uppdrætti Victors Lottin frá 1836.<sup>6</sup>

<sup>5</sup> Guðný Gerður Gunnarsdóttir og Hjörleifur Stefánsson. *Kvosin. Byggingarsaga miðbæjar Reykjavíkur.*

<sup>6</sup> Guðný Gerður Gunnarsdóttir og Hjörleifur Stefánsson. *Kvosin. Byggingarsaga miðbæjar Reykjavíkur.*

## 2.6 Reykjavík 1887

Pakkhús eru tekin að rísa norðan Hafnarstrætis. Austurvöllur er nú afmarkaður með götum á fjóra vegu, Thorvaldsensstræti að vestan, Vallarstræti að norðan, Pósthússtræti að austan og Kirkjustræti að sunnan. Alþingishúsið er risið og fleiri hús sunnan Kirkjustrætis. Hús Schierbecks landlæknis er risið í jarði gamla kirkjugarðsins, sem aflagður var 1838.<sup>7</sup>



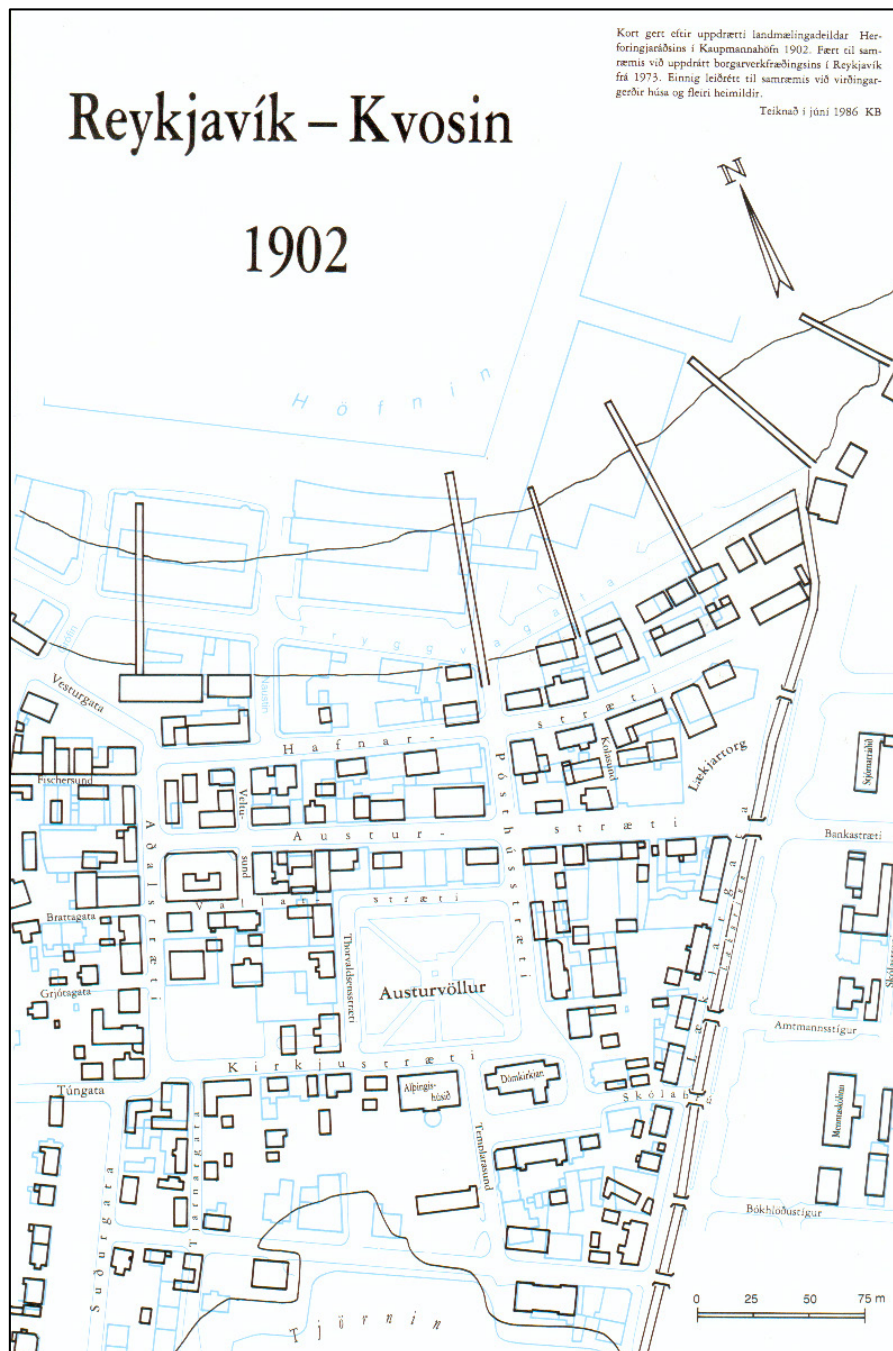
Mynd 6. Kort gert eftir uppdrætti Sveins Sveinssonar frá 1887.<sup>8</sup>

<sup>7</sup> Guðný Gerður Gunnarsdóttir og Hjörleifur Stefánsson. *Kvosin. Byggingarsaga miðbæjar Reykjavíkur.*

<sup>8</sup> Guðný Gerður Gunnarsdóttir og Hjörleifur Stefánsson. *Kvosin. Byggingarsaga miðbæjar Reykjavíkur.*

## 2.7 Reykjavík 1902

Miðbærinn er nær fullbyggður. Ný stór timburhús rísa í stað eldri húsa, má þar nefna Hótel Ísland, sem stendur á horni Aðalstrætis og Austurstrætis. Hús eru risin norðan Austurstrætis. Farið er að fylla upp í norðurenda Tjarnarinnar, þar sem byggð hafa verið þrjú samkomuhús, Góðtemplarahúsið – Gúttó, Iðnaðarmannahúsið – Iðnó og Báran. Ráðgert er að leggja götu sunnan Kirkjustrætis, milli Lækjargötu og Suðurgötu en nokkur bið verður á því og hlýtur gatan því nafnið Vonarstræti.<sup>9</sup>



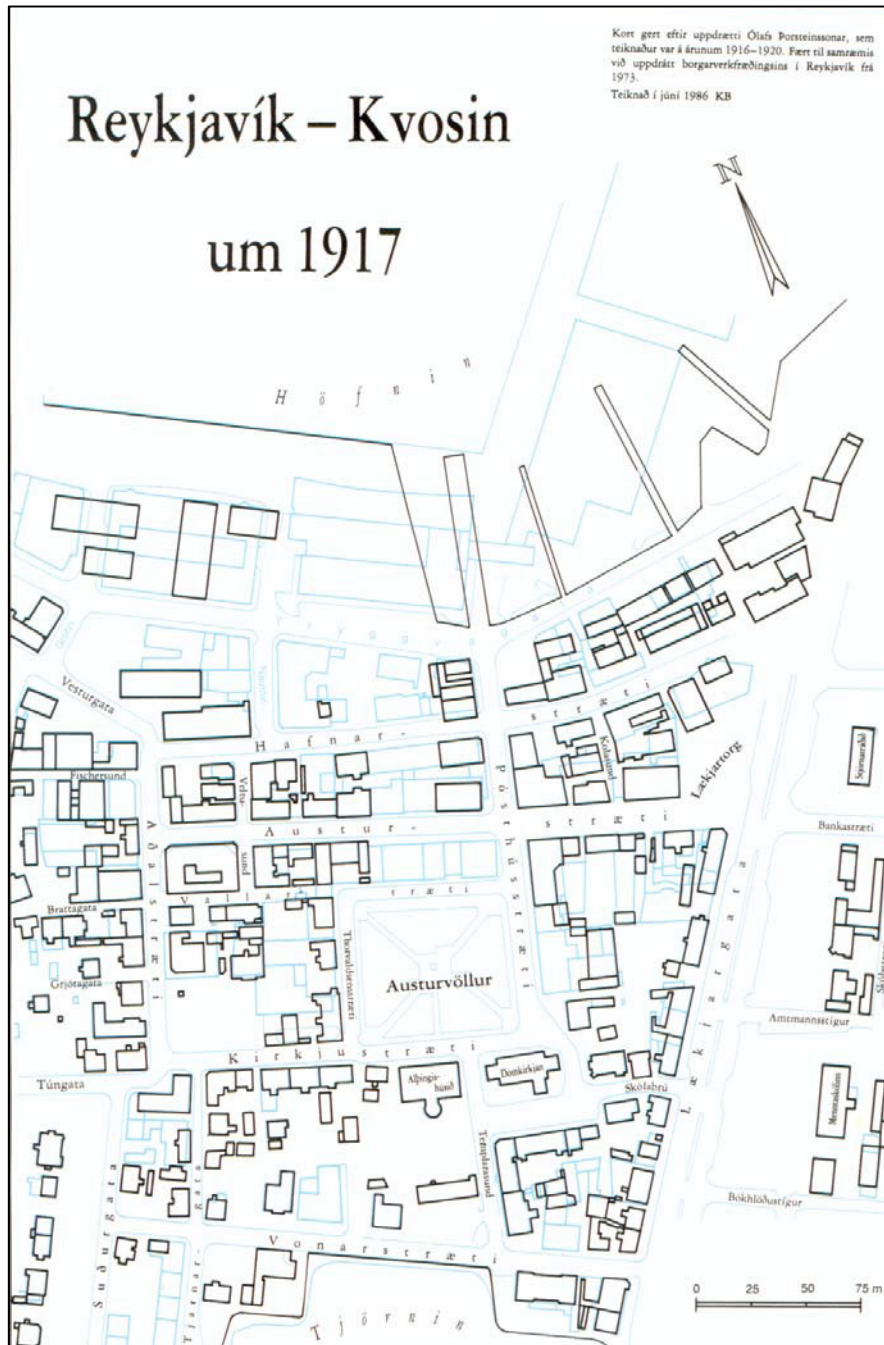
Mynd 7. Kort gert eftir uppdrætti landmælingadeildar Herforingjaráðsins í Kaupmannahöfn 1902.<sup>10</sup>

<sup>9</sup> Guðný Gerður Gunnarsdóttir og Hjörleifur Stefánsson. *Kvosin. Byggingarsaga miðbæjar Reykjavíkur.*

<sup>10</sup> Guðný Gerður Gunnarsdóttir og Hjörleifur Stefánsson. *Kvosin. Byggingarsaga miðbæjar Reykjavíkur.*

## 2.8 Reykjavík 1917

Með hafnargerðinni á árunum 1913 til 1917 verða breytingar á norðurmörkum miðbæjarins. Á uppfyllingu norðan við Hafnarstræti voru lagðar götur og þar reist hús. Eftir brunann í Austurstræti og Hafnarstræti árið 1915 verður steinsteypa allsráðandi sem byggingarefni og ný steinsteypuhús sem risu í stað þeirra sem brunnu gefa miðbænum nýtt svipmót. Má þar nefna hús Austurstræti 16 og Austurstræti 14.<sup>11</sup>



Mynd 7. Kort gert eftir upprætti Ólafs Þorsteinssonar frá 1916-1920.<sup>12</sup>

<sup>11</sup> Guðný Gerður Gunnarsdóttir og Hjörleifur Stefánsson. *Kvosin. Byggingarsaga miðbæjar Reykjavíkur.*

<sup>12</sup> Guðný Gerður Gunnarsdóttir og Hjörleifur Stefánsson. *Kvosin. Byggingarsaga miðbæjar Reykjavíkur.*

## 3 Fornleifar á svæðinu

### 3.1 Almennt um verndun fornleifa og tilgang skráningar

Í Þjóðminjalögum<sup>13</sup> kemur fram að skylt sé að skrá fornleifar á skipulagsskyldum svæðum áður en gengið er frá skipulagi eða endurskoðun þess. Tilgangur þjóðminjalaganna er að stuðla að verndun menningarsögulegra minja og tryggja að íslenskur menningararfur flytjist óspilltur til komandi kynslóða. Meðal þess sem telst til menningararfsins eru fornleifar sem í 9. grein þjóðminjalaga eru skilgreindar þannig:

Til fornleifa teljast hvers kyns leifar fornra mannvirkja og annarra staðbundinna minja sem menn hafa gert eða mannaverk eru á, svo sem:

- a. búsetulandslag, byggðaleifar, bæjarstæði og bæjarleifar ásamt tilheyrandi mannvirkjum og öskuhaugum, húsaleifar hvers kyns, svo sem kirkna, bænahúsa, klaustra og búða, leifar af verbúðum, naustum, verslunarstöðum og byggðaleifar í hellum og skútum.
- b. vinnustaðir þar sem aflað var fanga, svo sem leifar af seljum, verstöðvum, bólum, mógröfum, kolagröfum og rauðablæstri.
- c. gömul tún- og akurgerði, áveitumannvirki og leifar eftir veiðar til sjávar og sveita.
- d. gamlir vegir, stíflur, brýr, vatnsvöð, varir, hafnir og bátalægi, slippir, ferjustaðir, kláfar, vörður og vitar og önnur vega- og siglingamerki ásamt kennileitum þeirra.
- e. virki og skansar og önnur varnarmannvirki.
- f. gamlir þingstaðir, meintir hörgar, hof og vé, brunnar, uppsprettur, álagablettir og aðrir staðir og kennileiti sem tengjast siðum, venjum, þjóðtrú eða þjóðsagnahefð.
- g. áletranir, myndir eða önnur verksummerki af manna völdum í hellum eða skútum, á klettum, klöppum eða jarðföstum steinum og minningarmörk í kirkjugörðum.
- h. haugar, dysjar og aðrir greftrunarstaðir úr heiðnum eða kristnum sið.
- i. skipsflök eða hlutar úr þeim.

Minjar 100 ára og eldri teljast til fornleifa, en heimilt er að friðlýsa yngri minjar, sbr. 11. gr.

Samkvæmt lögum eru allar fornleifar friðhelgar og verndaðar gegn hvers kyns raski. Í 10. grein laganna segir:

Fornleifum má enginn, hvorki landeigandi, ábúandi né nokkur annar, spilla, granda né breyta, ekki heldur hylja þær, laga né aflaga né úr stað flytja nema með leyfi Fornleifaverndar ríkisins.

Þetta á við um allar fornleifar, þekktar sem óþekktar, sbr. 13. grein:

Nú finnast fornleifar sem áður voru ókunnar og skal finnandi þá skýra Fornleifavernd ríkisins frá fundinum svo fljótt sem unnt er. Sama skylda hvílir á landeiganda og ábúanda er þeir fá vitneskju um fundinn. Ef fornleifar finnast við framkvæmd verks skal sá sem fyrir því stendur stöðva framkvæmd uns fengin er ákvörðun Fornleifaverndar ríkisins um hvort verkið megi fram halda og með hvaða skilmálum.

Eitt af markmiðum fornleifaskráningar er að koma í veg fyrir að fornleifar verði fyrir raski eða skemmdum að nauðsynjalausu. Það er einnig hagur þeirra sem stýra framkvæmdum að hafa yfirlit yfir fornleifar á tilteknum svæðum. Þannig má minnka líkurnar

---

<sup>13</sup> Þjóðminjalög 107/2001, <http://www.althingi.is/lagas/nuna/2001107.html>.

á að óvænt finnist fornleifar á svæðinu sem nauðsynlega verður að rannsaka. Björgunaruppgröftur sem unninn er vegna framkvæmda og undir þrýstingi frá framkvæmdaraðilum er heldur ekki æskilegur frá sjónarmiði fornleifafræðinnar. Fornleifaskráning sameinar því hagsmuni fræðigreinarinnar og þeirra sem standa að framkvæmdum.<sup>14</sup> Almennt er æskilegast að framkvæmdum sé beint frá minjastöðum, því að þeir sem standa fyrir meiriháttar framkvæmdum bera kostnað af fornleifarannsóknnum sem nauðsynlegar reynast þeirra vegna, sbr. 14. grein þjóðminjalaga:

Nú telur landeigandi, ábúandi eða einhver annar, þar á meðal sá sem stjórnar opinberum framkvæmdum, að hann þurfi að gera jarðrask, svo sem vegna vegagerðar, veitulagnar, framræslu eða skógræktar, er haggð geti við fornleifum og skal hann þá skýra Fornleifavernd ríkisins frá því áður en hafist er handa við verkið. Lýst skal nákvæmlega breytingum þeim er af framkvæmd mundi leiða. Fornleifavernd ríkisins ákveður hvort og hvenær framkvæmd megi hefja og með hvaða skilmálum. Við allar meiri háttar framkvæmdir, svo sem vegagerð, virkjanaf framkvæmdir, flugvallargerð, veitulagnir og skógrækt, skal sá sem fyrir þeim stendur bera kostnað af nauðsynlegum rannsóknnum.

Í skýrslu þessari er tekin saman skrá yfir þá staði sem geyma fornleifar á tilteknu skipulagsvæði.

### 3.2 Fornleifaskráning

Við fornleifaskráningu var rýnt í örnefnaskrár, kort og aðrar ritaðar heimildir, auk þess sem svæðið var skoðað. Tíndir eru til þeir staðir sem hugsanlega hafa að geyma minjar.

Fornleifarnar eru skráðar í skráningarkerfið Sarp. Kerfið byggir á því að fornleifar eru skráðar eftir jörðum, eins og jarðaskipting var um 1835 til 1845. Fornleifarnar fá þrískipt númer. Í fyrsta lagi landsnúmer sem Fasteignaskrá úthlutar. Næst kemur númer jarðarinnar samkvæmt Jarðabók Johnsens frá 1847. Þriðja talan er síðan hlaupandi tala innan jarðarinnar. Við skráningu þessa svæðis lenda minjar innan jarðarinnar Reykjavíkur 181285 5.

Við fornleifaskráningu er tegundum og hlutverki minja lýst. Ef minjar finnast ekki á yfirborði eru þær skráðar sem „heimild“. Á þeim stöðum eru líkur á því að minjar sé enn að finna í jörðu. Í lokin er vísað í þær heimildir sem hafa gefið tilefni til skráningar fornleifa.

Við skráningu fornleifa á svæðinu er aðallega notast við gömul kort af Reykjavík en það eru kort frá 1787, 1801, 1836 og 1902. Þeim kortum er síðan varpað á kort af núverandi skipulagi sem tekið er úr Landsupplýsingakerfi Reykjavíkurborgar (LUKR). Fornleifar eru síðan staðsettar og lýsing staðsetningar kemur fram undir „**staðhættir og lýsing**“. Að lokum eru þær hnitsettar í kerfinu ISN 93 sem punktur.<sup>15</sup>

Fornleifaskrá og Húsaskrá Minjasafns Reykjavíkur skarast að einhverju leiti þar sem horfnum húsum byggðum fyrr 1911 er lýst í Húsaskrá.

### 3.3 Samantekt um fornleifar

Einungs lítill hluti samkeppnissvæðisins hefur verið rannsakaður með tilliti til fornleifa, þ.e.a.s. nyrsti hluti Ingólfstorgs, árið 1993. Syðri hluti torgsins var illa farinn vegna yngri

<sup>14</sup> Ragnheiður Traustadóttir 2000, *Fornleifaskráning á Miðnesheiði*, 8.

<sup>15</sup> Borgarvefsjain, <http://borgarvefsja.is/website/bvs/>.

bygginga en norðan Aðalstrætis 7, í Vallarstræti, voru töluverð moldarlög sem ekki var hreyft við og talið er að hafi að geyma minjar frá eldri tíma.<sup>16</sup> Norðan við húsið Aðalstræti 9 fundust vísbendingar um minjar frá elsta tíma, samanber torflög í grunni Aðalstrætis 9,<sup>17</sup> og má því búast við að minjar frá elsta tíma sé að finna víðar þar í kring. Um aldur elstu kirkjunnar og kirkjugarðsins er ekki nákvæmlega vitað en kirkja hefur sannanlega verið í Reykjavík frá því um 1200 og trúlega frá því um 1000, og er því aldur kirkjugarðsins svipaður. Búast má við heillegum rústum kirkju þar sem í dag er stytta Skúla Magnússonar. Þar allt í kring eru gamlar grafir, sú yngsta frá um 1838.

Minjar frá tíma innréttinganna eru trúlega illa farnar, en það sem eftir er af þeim er að finna í Vallarstræti og á lóðum Aðalstrætis 7 og 9 (5-15, 5-338 og 5-339). Aðrar minjar á svæðinu eru frá 19. öld. Þar ber helst að nefna minjar við Vallarstræti að Torvaldsensstræti 2. Við Kirkjustræti er að finna minjar á bílaplani fyrir framan húsið Torvaldsensstræti 6. Einu „fornleifar“ sem eru sjáanlegar á yfirborði í dag eru brunnur sem hefur verið endurgerður (5-7), en talið er að hann sé frá fyrstu tíð byggðar á svæðinu.

Á svæðinu má því búast við minjum frá 10. öld til 20. aldar, sem þarf að rannsaka eða taka tillit til við framkvæmdir.

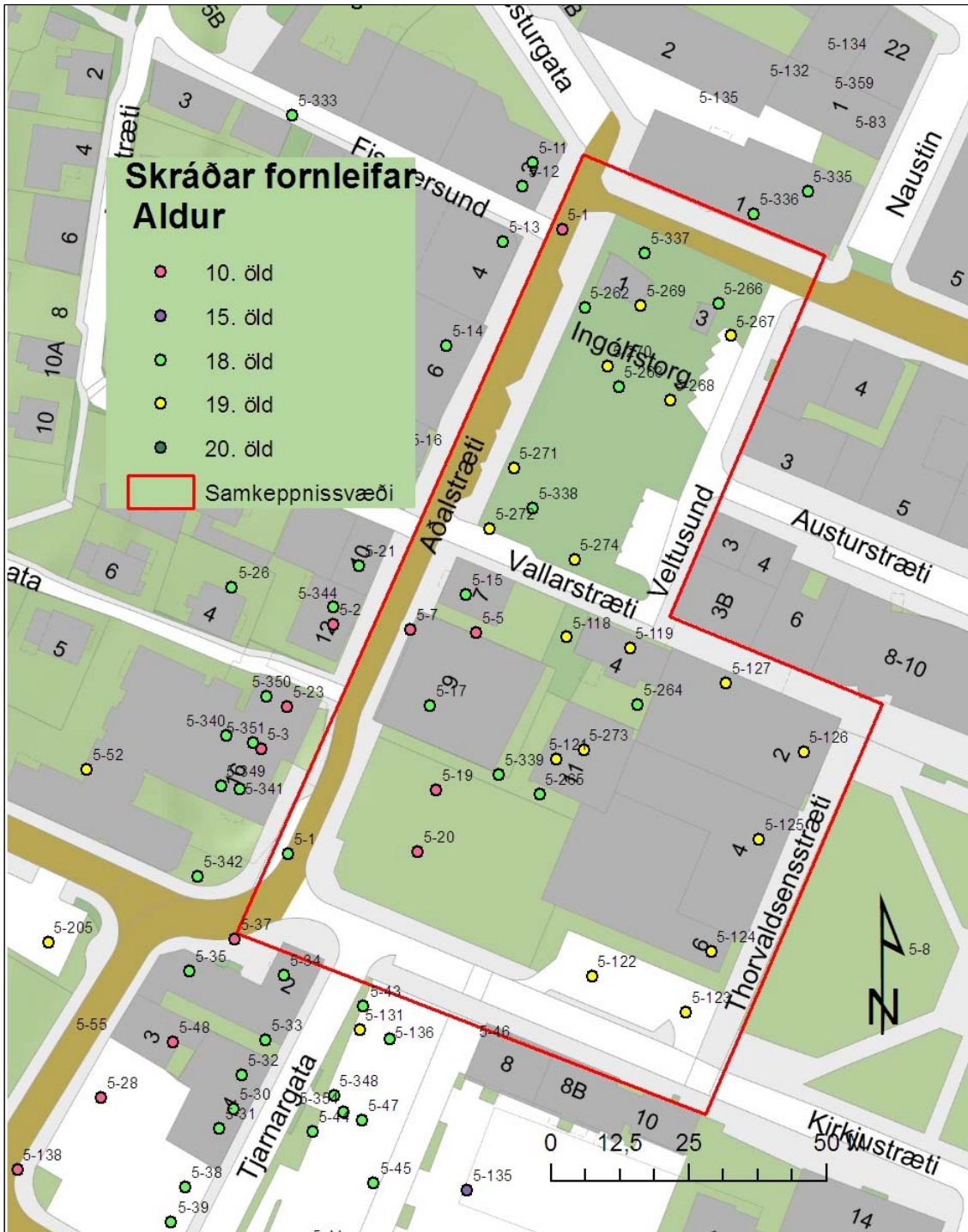
---

<sup>16</sup> Bjarni F. Einarsson. *Ingólfstorg. Fornleifarannsókn þar sem fyrrum var horn Aðalstrætis og Austurstrætis*, 4.

<sup>17</sup> Þorkell Grímsson. „Reykvískar fornleifar“, 68.

# Fornleifaskrá

Hér á eftir fer skrá yfir fornleifar á samkeppnissvæðinu. Númer á mynd 8 vísa í skrána og hafa númerin verið merkt með litum eftir aldri minjanna.



Mynd 8. Skráðar fornleifar á samkeppnissvæðinu og í næsta nágrenni. Grunnur úr LUKR.

## Reykjavík 181285 5 - 1

Sérheiti: Aðalstræti

Hlutverk: Gata

Tegund: Gata

Aldur: 870-2011

Ástand: Ómetið

**Staðhættir:** „Aðalstræti er talin elsta gata landsins. Þar sem það liggur nú mun hafa verið slóði Víkurbænda frá upphafi landnáms í Reykjavík, þ.e. frá bæjarhúsunum sem hafa að flestra álitni verið syðst við Aðalstrætið og niður í Grófina. Við stofnun Innréttinganna um miðja 18. öld verður þessi stígur aðalgata í hinu fyrsta skipulagða þéttbýli landsins“.<sup>18</sup>

**Lýsing:** Landnámsminjar er að finna á lóðum Aðalstrætis 12-18 og hafa þær verið rannsakaðar, sjá nr. 5-2 og nr. 5-3 á korti, en þær minjar eru undir götunni (sýningarskáli).

## Reykjavík 181285 5 - 5 ?

Hlutverk: Fornleifafundur

Tegund: Heimild 465

Ástand: Ómetið

Horfin: Nei

**Staðhættir:** Þegar grafið var fyrir kjallara Aðalstrætis 9 haustið 1970, sáust fornar minjar í norðurbakka grunnsins.

**Lýsing:** „Mátti þar sjá við vesturhelling móösku og steinaraðir neðan við, dýpi á steina var um 1 m. Litlu austar og í allmiklu dýpi kom fram mókennt lag. Malargrunnur tók við á 2 m dýpi. Niður hjá botni voru raðir steina. Hjá þeim voru lög, sem Þorleifur Einarsson jarðfræðingur taldi kunna að vera gjóskulög, og virtist honum

<sup>18</sup> Páll Línal. *Reykjavík. Sögustaður við Sund*, 1. bindi, 8.

jafnvel mega greina þarna hið svonefnda landnáms-öskulag frá 900 e.Kr.“<sup>19</sup>

## Reykjavík 181285 5 - 7

Sérheiti: Ingólfsbrunnur/Víkurbrunnur/

Prentsmiðjupóstur

Hlutverk: Vatnsból

Tegund: Brunnur

Ástand: Gott

**Staðhættir:** Brunnurinn er í gangstéttinni fyrir framan húsið Aðalstræti 9. „Hann er nefndur Ingólfsbrunnur eða Víkurbrunnur. Þegar prentsmiðjan var flutt frá Viðey árið 1844 í Aðalstræti 9 var hann kallaður Prentsmiðjupóstur.“<sup>20</sup>

Í Jarðabók Árna Magnússonar og Páls Vídalín frá 1703 er þess getið að ýmsir kotbúar í nágrenni Reykjavíkur hafi þurft að sækja vatn í Víkurbrunn þegar vatnsból þeirra þraut.<sup>21</sup>

Varðveist hefur úttekt á húsum Innréttinganna, frá árinu 1759. Þar kemur fram að vatnspóstur sé á steinlögðu svæði milli nýbyggðs húss (Aðalstræti 9) og dúkskurðarhússins (Aðalstræti 12).

Brunnurinn var þá hlaðinn og múraður og klæddur timbri. Ekkert er þó minnst á hvað pósturinn var nefndur á þeim tíma.<sup>22</sup>

Í ritgerð sinni um Gullbringu- og Kjósarsýslu frá árinu 1785, segir Skúli fógeti svo frá: „Sunnanvert við bæinn Reykjavík er lítið stöðuvatn, sem Reykjavíkurtjörn nefnist. Úr henni fellur lítill lækur til sjávar milli Reykjavíkur og Arnarhóls. Auk þess hefir Reykjavík gott,

<sup>19</sup> Þorkell Grímsson. „Reykvískar fornleifar“, 68.

<sup>20</sup> Örnefnaskrá fyrir Reykjavík og Seltjarnarnes, 12. Ari Gíslason, Örnefnastofnun.

<sup>21</sup> Jarðabók Árna Magnússonar og Páls Vídalín III, 263.

<sup>22</sup> Guðný Gerður Gunnarsdóttir og Hjörleifur Stefánsson. *Kvosin. Byggingarsaga miðbæjar Reykjavíkur*, 32.

ósalt vatnsból, sem nefnist Ingólfsbrunnur eftir fyrsta landnámsmanni á Íslandi.<sup>23</sup>

Óvíst er hvort Skúli á hér við sama brunn og Jarðabókarritarar kalla Víkurbrunn. Þá er heldur ekki víst hvort um er að ræða þennan brunn eða eitthvert af þeim vatnsbólum sem vitað er að voru í næsta nágrenni. Brunnurinn var nefndur Prentsmiðjupósturinn eftir Landsprentsmiðjunni sem var til húsa að Aðalstræti 9 allt frá árinu 1844. Það hús var upphaflega íbúðarhús forstjóra Innréttinganna sem voru stofnaðar 1751. Prentsmiðjupósturinn var eitt höfuðvatnsból bæjarins um aldarmótin 1900. Þangað sóttu íbúar í vesturhluta miðbæjar vatn og Grjótaþorpsbúar auk íbúa við austanverða Vesturgötu daglega. Kaupför sem lágu við bryggju sóttu vatn í póstin og auk þess kom fólk enn víðar að ef vatn þraut í öðrum lindum.

**Lýsing:** Brunnurinn er steinhlaðinn, uppgerður og sjáanlegur í gangstéttinni. Við byggingu Aðalstrætis 9 var vesturveggur kjallarans dreginn inn þar sem brunnurinn er svo hann skemmdi hann ekki við framkvæmdina.

### Reykjavík 181285 5 - 15

Sérheiti: Bergmannsfjós

Hlutverk: Fjós

Tegund: Heimild

Aldur: 1755-1846

Ástand: Ómetið

**Staðhættir:** Einhvern tíma á árunum 1755-1759 var reist við Aðalstræti 7 fjós sem tilheyrði Innréttingunum, eða forstjórahúsi þess, Bergmannstofu. Var það kallað Bergmannsfjós. Um skeið tilheyrði fjósið biskupi, sem þá bjó handan götunar, og

<sup>23</sup> Skúli Magnússon. „Lýsing Gullbringu- og Kjósarsýslu“ *Landnám Ingólfs. Safn til sögu þess I*, 128.

var þá nefnt Biskupsfjós. Fjósið var rifið 1846.<sup>24</sup>

**Lýsing:** Í skoðunargerð frá 1759 er húsið sagt fjós úr torfi, 10 ½ x 7 ½ alin að grunnfleti (6,59 x 4,71m).<sup>25</sup> Í skoðunargerð frá 1774 er húsið sagt fjós, byggt 1773, 11 álnir á lengd og 4 ½ alin á breidd (6,9 x 2,82 m) og virðist svo sem gamla fjósið hafi verið endurbyggt í svipaðri lengd en minna á breiddina en áður.<sup>26</sup>

**Fornleifarannsókn:** Lóðin órannsókuð.

### Reykjavík 181285 5 - 17

Sérheiti: Hús forstjórans

Hlutverk: Timburhús

Tegund: Heimild

Aldur: 1756

Ástand: Ómetið

Horfið: Já

**Staðhættir:** Á árunum 1756-1757 var hús forstjóra Innréttinganna reist á þessari lóð.<sup>27</sup>

**Lýsing:** Íbúðarhús kaupmanns, 24 álnir á lengd og 13 álnir á breidd, grindarhús með múrstein í grindinni. Aurstokkar voru úr eik. Þakið var tvöfalt borðapak, en svo virðist sem veggir hafi ekki verið klæddir timbri. Þetta hefur verið mjög stórt og vandað íbúðarhús. Húsið skiptist í níu herbergi þar með talda forstofu.

Timburgólf var í öllum herbergjum nema eldhúsi og forstofu. Gluggar, átta talsins, á hvorri hlið og gaflgluggar að auki. Þetta

<sup>24</sup> Páll Línal. *Reykjavík. Sögustaður við Sund*, 1. bindi, 12.

<sup>25</sup> Guðný Gerður Gunnarsdóttir og Hjörleifur Stefánsson. *Kvosin. Byggingarsaga miðbæjar Reykjavíkur*, 30.

<sup>26</sup> Guðný Gerður Gunnarsdóttir og Hjörleifur Stefánsson. *Kvosin. Byggingarsaga miðbæjar Reykjavíkur*, 32.

<sup>27</sup> Páll Línal. *Reykjavík. Sögustaður við Sund*, 1. bindi, 12.

hús var byggt 1757. Undir húsinu voru upphækkaðar undirstöður úr holtagrjóti.<sup>28</sup>  
**Fornleifarannsókn:** Lóðin órannsökuð en við byggingu steypa hússins 1972, komu í ljós minjar, sjá 5-5.

### Reykjavík 181285 5 - 19

Sérheiti: Kirkjugarðurinn við Aðalstræti, Víkurgarður, Fógetagarður.

Hlutverk: Almenningsgarður

Tegund: Kirkjugarður

Aldur: 900-1838

Lengd: 36 m

Breidd: 29 m

Ástand: Slæmt

Horfin: Nei

Hættumat: Mikil hætta

Hættuorsök: Framkvæmdir

**Staðhættir:** Kirkjugarðurinn er á horni Aðalstrætis og Kirkjustrætis og er hann hellulagður. Einu merkin í dag um að þarna hafi verið kirkjugarður eru minnismerken. Trúlega hefur verið jarðsett í garðinum frá upphafi kristni en síðast 1838.

Um 1800 var farið að kvarta verulega undan því að kirkjugarðurinn væri orðinn of lítill en það dróst til 1838 að nýr kirkjugarður væri tekinn í notkun. Eftir það var lítið jarðsett í gamla kirkjugarðinum. Ætla má að jarðneskar leifar 30 kynslóða Reykvíkinga hvíli í garðinum.

Árið 1883 fékk H.J.G Schierbeck landlæknir umráð yfir kirkjugarðinum og gerði þar skrúðgarð.<sup>29</sup>

**Lýsing:** Lýsing: Garðurinn var 36 x 29 m að stærð, sjá kort af kaupstaðarlóðinni

<sup>28</sup> Guðný Gerður Gunnarsdóttir og Hjörleifur Stefánsson. *Kvosin. Byggingarsaga miðbæjar Reykjavíkur*, 30.

<sup>29</sup> Páll Lindal. *Reykjavík. Sögustaður við Sund*, 2. bindi, 87.

1787.<sup>30</sup> Í dag mælist hann 40 x 28 m (S - N). Garðinum hefur verið breytt í almenningsgarð og stendur þar stytta af Skúla fógeta Magnússyni.

Samkvæmt kirknaskrá Páls biskups Jónssonar hefur verið kirkja í Reykjavík frá um 1200.<sup>31</sup>

**Fornleifakönnun:** Lóðin ekki rannsökuð. Þegar byggt var við Landsímahúsið 1967 að vestanverðu náði grunnurinn inn yfir gamla kirkjugarðinn. Komið var niður á minjar (grafir) í suðurbakkanum.<sup>32</sup>

### Reykjavík 181285 5 - 20

Sérheiti: Víkurkirkja

Hlutverk: Kirkja

Tegund: Heimild

Lengd: 17 m

Breidd: 12 m

Ástand: Ómetið

Horfin: Já

**Staðhættir:** Kirkja hefur lengi verið í Reykjavík, en elstu heimildir um kirkjuna er að finna í kirknatali Páls Jónssonar frá um 1200. Víkurkirkja var helguð Jóhannesi postula og virðist lengstum hafa verið snauð að jarðeignum og gripum. „Víkurkirkja hefur verið torfkirkja og mun hún hafa staðið í kirkjugarðinum miðjum og snúið aðaldirum í vestur að hefðbundnum hætti. Þegar grafið var fyrir stöplinum undir minnismarki Skúla Magnússonar kom í ljós grjóthleðsla og mótaði fyrir dyrum sem sneru til suðurs en telja verður nokkuð öruggt að hér hafi verið um hliðardyr að ræða. Síðustu kirkjuna, sem reist var frá grunni, lét Brandur Bjarnhéðinsson bóndi í Vík, reisa 1724. Þessi kirkja var torfkirkja. Árið 1770

<sup>30</sup> *Reykjavíkurkort. Dagatal 1986*. Kort eftir R. Lievog. R. Lievog, Kaupstaðarlóðin 1787.

<sup>31</sup> *Diplomatarium Islandicum*, XII. bindi, 9.

<sup>32</sup> Þorkell Grímsson. „Reykviskar fornleifar“, 68.

var hún endurbyggð að nokkru úr timbri. Var þá gerður stöpull fyrir framan bygginguna með turni upp af. Þessi kirkja varð dómkirkja landsins þegar biskupstóll var fluttur frá Skálholti en þótti heldur lítilfjörleg til slíks hlutverks og var því ráðist í byggingu Dómkirkjunnar sem var vígð 1796. Víkurkirkja var rifin 1798 og sléttað yfir grunninn.<sup>33</sup>

Þegar Reykjavíkirkirkja var rifin skömmu fyrir 1800, keypti Álftartungubóndinn timbur úr henni til að byggja sína kirkju, og mun auk þess hafa fengið skruða og gripi úr Reykjavíkirkirkju. Þessi kirkja stóð til 1873 en þá var hún rifin en sama ár byggð lítil timburkirkja sem enn stendur við Álftartungu.<sup>34</sup>

**Lýsing:** Kirkjan var 11 stafgólf, öll af timbri og undir tvöfaldri súð. Að utan var hún tjörguð. Í kórnum var fjalagólf og bekkir umhverfis með 6 bríkum.<sup>35</sup>

Kirkjan var 17 x 12 m að stærð, sjá kort af kaupstaðarlóðinni 1787 eftir R. Lievog.<sup>36</sup>

**Fornleifakönnun:** Kirkjugarðurinn er órannsakaður. Þegar hreyft hefur verið við jarðvegi í garðinum hafa komið upp bein og legasteinar.

## Reykjavík 181285 5 - 118

Hlutverk: Hús

Tegund: Heimild

Aldur: 1836-1887

Lengd: 6,2

Breidd: 6,2

Ástand: Ómetið

Horfin: Nei

<sup>33</sup> Páll Línal. *Reykjavík. Sögustaður við Sund*, 2. bindi, 86.

<sup>34</sup> Jóhanna Björnsdóttir. „Hvað á verða um kirkjur Mýramanna“. *Morgunblaðið* 17. des. 1983.

<sup>35</sup> Þórir Stephensen. *Dómkirkjan í Reykjavík*, 30.

<sup>36</sup> *Reykjavíkurtort. Dagatal 1986. Kaupstaðarlóðin 1787* eftir Rasmus Lievog.

**Staðhættir:** Á korti frá 1836 eftir M.V. Lottin, er teiknað inn hús á þessum stað, merkt númer 5 og tilheyrði það landfógeta.<sup>37</sup> Ekki er vitað hvað var í þessu húsi en það er einnig á korti Sveins Sveinssonar frá 1887.

**Lýsing:** Húsið var timburhús.

**Fornleifakönnun:** Lóðin er órannsökuð.

## Reykjavík 181285 5 - 119

Hlutverk: Hús

Tegund: Heimild

Aldur: 1883

Lengd: 8,3 m

Breidd: 6,7 m

Ástand: Ómetið

**Staðhættir:** Lóðin Vallarstræti 4 var upphaflega hluti af lóð Schierbecks landlæknis, Aðalstræti 11. Sigurður Jónsson smiður reisti íbúðarhús á lóðinni 1884. Húsið er merkt inn á kort frá 1887.<sup>38</sup>

**Fornleifakönnun:** Lóðin er órannsökuð.

## Reykjavík 181285 5 - 121

Hlutverk: Íbúðarhús

Tegund: Heimild

Aldur: 1883

Lengd: 13,2 m

Breidd: 9,3 m

Ástand: Ómetið

**Staðhættir**

Árið 1883 fékk Schierbeck landlæknir útmælda lóð í gamla kirkjugarðinum við Aðalstræti. Lóðin var númer 11 við Aðalstræti. Hann byggði íbúðarhús á norðurhluta lóðarinnar, fyrir utan kirkjugarðinn, en húsið stóð á lóðunum Aðalstræti 9 og Thorvaldsensstræti 4.<sup>39</sup>

<sup>37</sup> *Reykjavíkurtort. Dagatal 1986. Uppdráttur M.V. Lottin frá 1836.*

<sup>38</sup> *Reykjavíkurtort. Dagatal 1986. Uppdráttur Sveinn Sveinsson 1887.*

<sup>39</sup> *Reykjavíkurtort. Dagatal 1986. Uppdráttur Svein Sveinsson 1887.*

**Nánari lýsing:** Húsið var tveggja hæða timburhús með grjóthlöðnum kjallara.<sup>40</sup>  
**Fornleifakönnun:** Lóðin er órannsökuð.

### Reykjavík 181285 5 - 122

Hlutverk: Hús, lyfjagerð

Tegund: Heimild

Aldur: 1883

Lengd: 13,1 m

Breidd: 5,4 m

Ástand: Ómetið

**Staðhættir:** Á korti frá 1836 eftir M.V.

Lottin, er merkt inn hús á Thorvaldsensstræti 6.<sup>41</sup> Þar reisti Oddur Thorarensen lyfsali lyfjagerð.

**Lýsing:** Borðaklætt timburhús.<sup>42</sup>

**Fornleifakönnun:** Lóðin er órannsökuð.

### Reykjavík 181285 5 - 123 ?

Hlutverk: Íbúðarhús, apótek

Tegund: Heimild

Aldur: 1833-1883

Lengd: 13,5 m

Breidd: 8,3 m

Ástand: Ómetið

**Staðhættir:** Á korti frá 1836 eftir M.V.

Lottin, er merkt inn hús á lóðinni (Thorvaldsensstræti 6). Þar reisti Oddur Thorarensen lyfsali íbúðarhús.<sup>43</sup>

**Fornleifakönnun:** Lóðin er órannsökuð.

### Reykjavík 181285 5 - 125

Hlutverk: Íbúðarhús

Tegund: Heimild

Aldur: 1850-1930

Lengd: 12 m

Breidd: 8 m

---

<sup>40</sup> Guðný Gerður Gunnarsdóttir og Hjörleifur Stefánsson. *Kvosin. Byggingarsaga miðbæjar Reykjavíkur*, 85.

<sup>41</sup> *Reykjavíkurlort. Dagatal 1986. Uppdráttur M.V. Lottin frá 1836.*

<sup>42</sup> Guðný Gerður Gunnarsdóttir og Hjörleifur Stefánsson. *Kvosin. Byggingarsaga miðbæjar Reykjavíkur*, 117.

<sup>43</sup> Guðný Gerður Gunnarsdóttir og Hjörleifur Stefánsson. *Kvosin. Byggingarsaga miðbæjar Reykjavíkur*, 117.

Ástand: Ómetið

**Staðhættir:** Á korti frá 1887 eftir Svein Sveinsson, er merkt inn hús á lóðinni Thorvaldsensstræti 4. Þar reisti Edward Siemsen íbúðarhús 1850.

**Nánari lýsing:** Timburhús.

### Reykjavík 181285 5 - 126 ?

Sérheiti: Kvennaskólinn

Hlutverk: Skóli, Hús

Tegund: Heimild

Aldur: 1836-1878

Lengd: 9,4 m

Breidd: 6,7 m

Ástand: Ómetið

**Staðhættir:** Á korti frá 1836 eftir M.V.

Lottin, er merkt inn hús á lóðinni Thorvaldsensstræti 2.<sup>44</sup> Þar reisti Hannes St. Johnsen kaupmaður íbúðarhús.<sup>45</sup>

**Fornleifakönnun:** Lóðin er órannsökuð.

### Reykjavík 181285 5 - 127

Hlutverk: Geymsluhús

Tegund: Heimild

Aldur: 1883

Lengd: 14 m

Breidd: 3,7 m

Ástand: Ómetið

Horfin: Já

**Staðhættir:** Lóðin Vallastræti 4 var upphaflega hluti af lóð Schierbecks landlæknis. Þar reisti hann geymsluhús árið 1883.<sup>46</sup> Húsið er merkt inn á kort frá 1887.<sup>47</sup>

**Fornleifakönnun:** Lóðin er órannsökuð.

---

<sup>44</sup> *Reykjavíkurlort. Dagatal 1986. Uppdráttur M.V. Lottin frá 1836.*

<sup>45</sup> Pál Línal. *Reykjavík. Sögustaður við Sund*. 3. bindi, 111.

<sup>46</sup> Guðný Gerður Gunnarsdóttir og Hjörleifur Stefánsson. *Kvosin. Byggingarsaga miðbæjar Reykjavíkur*, 171.

<sup>47</sup> *Reykjavíkurlort. Dagatal 1986. Uppdráttur Svein Sveinsson 1887.*

## Reykjavík 181285 5 - 262

Sérheiti: Stýrimannshús

Hlutverk: Hús

Tegund: Heimild

Aldur: 1788-1801

Lengd: 18,7 m

Breidd: 6 m

Ástand: Ómetið

Horfin: Já

**Staðhættir:** Á horni Aðalstrætis og Hafnarstrætis var hús byggt 1788 af Hans Christian Fisker. Í húsinu var verslun. Síðar tók við henni Hans Dedichen stýrimaður og var þá húsið nefnt Stýrimannshúsið. Sunnan við það og áfast því var Jóns borgara hús, byggt um svipað leiti. Á korti frá 1801, er merkt inn hús nr. 21 á þessum stað.<sup>48</sup>

**Lýsing:** Húsið var úr timbri, grindarhús, klætt tjörguðum borðum.<sup>49</sup>

**Fornleifakönnun:** Hluti af þessu hús kom fram í fornleifarannsókn á Ingólfstorgi. Þar er það nefnt Jóns borgara hús.<sup>50</sup>

## Reykjavík 181285 5 - 263

Hlutverk: Hús

Tegund: Heimild

Aldur: 1788-1801

Lengd: 6 m

Breidd: 6 m

Ástand: Ómetið

Horfin: Já

**Staðhættir:** Á korti frá 1801 eftir Ohlsen og Aanum, er merkt inn hús á þessum stað. Það er þá í eigu Jóns Gíslasonar og Páls Brekkman, merkt nr. 21.<sup>51</sup> Þeir áttu þá

<sup>48</sup> Reykjavíkurlort. *Dagatal 1986*. Uppdráttur Ohlsen og Aanums frá 1801.

<sup>49</sup> Pál Línal. *Reykjavík. Sögustaður við Sund*, 3. bindi, 92.

<sup>50</sup> Bjarni F. Einarsson. *Ingólfstorg. Fornleifarannsókn þar sem fyrrum var horn Aðalstrætis og Austurstrætis*, 19.

<sup>51</sup> Reykjavíkurlort. *Dagatal 1986*. Uppdráttur Ohlsen og Aanums frá 1801.

líka húsið á horni Aðalstrætis og Hafnastrætis.

**Lýsing:** Timburhús.

**Fornleifakönnun:** Húsið kom ekki fram í fornleifarannsókn á Ingólfstorgi árið 1993.<sup>52</sup>

## Reykjavík 181285 5 - 264

Hlutverk: Torfhús

Tegund: Heimild

Aldur: 1801-1836

Lengd: 33 m

Breidd: 8 m

Ástand: Ómetið

**Staðhættir:** Á korti frá 1801 eftir Ohlsen og Aanum, er merkt inn torfhús á þessum stað. Þetta hús er inni á lóð Aðalstrætis 9 og hefur trúlega verið útihús. Húsið hefur myndað hluta af umgjörð ports fyrir aftan húsið.<sup>53</sup>

**Lýsing:** Torfhús, klætt að innan með óreglulegu timbri og óreglulegu holtagrjóti. Útlínur hússins á kortinu eru ekki nákvæmar.

**Fornleifakönnun:** Lóðin er órannsókuð.

## Reykjavík 181285 5 - 265

Hlutverk: Torfhús

Tegund: Heimild

Aldur: 1801-1836

Lengd: 19 m

Breidd: 5,2 m

Ástand: Ómetið

**Staðhættir:** Á korti frá 1801 eftir Ohlsen og Aanum, er merkt inn torfhús á þessum stað. Þetta hús er inni á lóð Aðalstrætis 9 og hefur trúlega verið útihús. Húsið hefur myndað hluta af umgjörð ports fyrir aftan

<sup>52</sup> Bjarni F. Einarsson. *Ingólfstorg. Fornleifarannsókn þar sem fyrrum var horn Aðalstrætis og Austurstrætis*.

<sup>53</sup> Reykjavíkurlort. *Dagatal 1986*. Uppdráttur Ohlsen og Aanums frá 1801.

húsið.<sup>54</sup> Á korti frá 1787 var útihús (5-339) á þessum stað og virðist það hafa verið lengt fyrir 1801.

**Lýsing:** Torfhús, klætt að innan með óreglulegu timbri og óreglulegu holtagrjóti. Útlínur hússins á kortinu eru ekki nákvæmar.

**Fornleifakönnun:** Lóðin er órannsökuð.

### Reykjavík 181285 5 - 266

Hlutverk: Verslunarhús

Tegund: Heimild

Aldur: 1801-1836

Lengd: 7,8 m

Breidd: 4,6 m

Ástand: Ómetið

Horfin: Já

**Staðhættir:** Á korti frá 1801 eftir Ohlsen og Aanum, er merkt inn hús nr. 19 á þessum stað. Það tilheyrði Petræus kaupmanni.<sup>55</sup>

**Lýsing:** Húsið var úr timbri og sneru gaflar í A-V.

**Fornleifakönnun:** Húsið kom ekki fram í fornleifarannsókn á Ingólfstorgi árið 1993.<sup>56</sup>

### Reykjavík 181285 5 - 267

Hlutverk: Verslunarhús, pakkhús

Tegund: Heimild

Aldur: 1836

Lengd: 11

Breidd: 7,3

Ástand: Ómetið

Horfin: Já

**Staðhættir:** Á korti frá 1836 eftir M.V. Lottin, er merkt inn hús nr. 16 á þessum stað. Það tilheyrði Petræus kaupmanni.<sup>57</sup>

<sup>54</sup> *Reykjavíkurkort. Dagatal 1986.* Uppdráttur Ohlsen og Aanums frá 1801.

<sup>55</sup> *Reykjavíkurkort. Dagatal 1986.* Uppdráttur Ohlsen og Aanums frá 1801.

<sup>56</sup> Bjarni F. Einarsson. *Ingólfstorg. Fornleifarannsókn þar sem fyrrum var horn Aðalstrætis og Austurstrætis.*

**Lýsing:** Húsið var úr timbri og töluvert stærra en það sem stóð á sama stað 1801 (5-226) og hefur trúlega verið stækkað.

**Fornleifakönnun:** Húsið kom ekki fram í fornleifarannsókn á Ingólfstorgi árið 1993.<sup>58</sup>

### Reykjavík 181285 5 - 268

Hlutverk: Verslunarhús, pakkhús

Tegund: Heimild

Aldur: 1836-1890

Lengd: 15,3

Breidd: 7,3

Ástand: Ómetið

Horfin: Já

**Staðhættir:** Á korti frá 1836 eftir M.V. Lottin, er merkt inn hús nr. 17 á þessum stað við Austurstræti. Það tilheyrði Petræus kaupmanni.<sup>59</sup>

**Lýsing:** Húsið var úr timbri og sneru gaflar þess til A-V.

**Fornleifakönnun:** Húsið kom ekki fram í fornleifarannsókn á Ingólfstorgi árið 1993.<sup>60</sup>

### Reykjavík 181285 5 - 269

Hlutverk: Verslunarhús, pakkhús

Tegund: Heimild

Aldur: 1836

Lengd: 12,7

Breidd: 6,7

Ástand: Ómetið

Horfin: Já

**Staðhættir:** Á korti frá 1836 eftir M.V. Lottin, er merkt inn hús á þessum stað. Það tilheyrði Petræus kaupmanni.<sup>61</sup>

<sup>57</sup> *Reykjavíkurkort. Dagatal 1986.* Uppdráttur M.V. Lottin frá 1836.

<sup>58</sup> Bjarni F. Einarsson. *Ingólfstorg. Fornleifarannsókn þar sem fyrrum var horn Aðalstrætis og Austurstrætis.*

<sup>59</sup> *Reykjavíkurkort. Dagatal 1986.* Uppdráttur M.V. Lottin frá 1836.

<sup>60</sup> Bjarni F. Einarsson. *Ingólfstorg. Fornleifarannsókn þar sem fyrrum var horn Aðalstrætis og Austurstrætis.*

**Lýsing:** Húsið var úr timbri og sneru gaflar í N-S.

**Fornleifakönnun:** Húsið kom ekki fram í fornleifarannsókn á Ingólfstorgi árið 1993.<sup>62</sup>

### Reykjavík 181285 5 - 270

Hlutverk: Íbúðarhús

Tegund: Heimild

Aldur: 1824- 1890

Lengd: 8,0

Breidd: 3,8

Ástand: Ómetið

Horfin: Já

**Staðhættir.** Á korti frá 1836 eftir M.V. Lottin, er merkt inn hús á þessum stað, nr. 17. Það tilheyrði Petræus kaupmanni<sup>63</sup> og var íbúðarhús verslunarstjóra.<sup>64</sup>

**Lýsing:** Húsið var grindarhús, hlaðið múrsteinum og klætt tjörguðum borðum<sup>65</sup> og sneru gaflar í N-S.

**Fornleifakönnun:** Húsið kom ekki fram í fornleifarannsókn á Ingólfstorgi árið 1993.<sup>66</sup>

### Reykjavík 181285 5 - 271

Hlutverk: Hús

Tegund: Heimild

Aldur: 1820-1880

Lengd: 10,8

Breidd: 5,2

Ástand: Ómetið

Horfin: Já

---

<sup>61</sup> Reykjavíkurlort. *Dagatal 1986*. Uppdráttur M.V. Lottin frá 1836.

<sup>62</sup> Bjarni F. Einarsson. *Ingólfstorg. Fornleifarannsókn þar sem fyrrum var horn Aðalstrætis og Austurstrætis*.

<sup>63</sup> Reykjavíkurlort. *Dagatal 1986*. Uppdráttur M.V. Lottin frá 1836.

<sup>64</sup> Pál Línal. *Reykjavík. Sögustaður við Sund*, 3. bindi, 92.

<sup>65</sup> Guðný Gerður Gunnarsdóttir og Hjörleifur Stefánsson. *Kvosin. Byggingarsaga miðbæjar Reykjavíkur*, 97.

<sup>66</sup> Bjarni F. Einarsson. *Ingólfstorg. Fornleifarannsókn þar sem fyrrum var horn Aðalstrætis og Austurstrætis*.

**Staðhættir:** Á korti frá 1836 eftir M.V. Lottin, er merkt inn hús á þessum stað, nr. 33 og tilheyrði það gullsmiðnum Jafet Jónssyni. Húsið var byggt 1820 af Einari Jónssyni og rifið 1880.<sup>67</sup>

**Lýsing:** Húsið var timburhús og sneru gaflar í N- S.

### Reykjavík 181285 5 - 272

Hlutverk: Hús

Tegund: Heimild

Aldur: 1836-1836

Lengd: 5,8

Breidd: 5,0

Ástand: Ómetið

Horfin: Nei

**Staðhættir**

Á korti frá 1836 eftir M.V. Lottin, er merkt inn hús á þessum stað, nr. 33 og tilheyrði það gullsmiðnum Jafet Jónssyni.<sup>68</sup>

**Lýsing:** Húsið var timburhús og sneru gaflar í A-V.

**Fornleifakönnun:** Lóðin er órannsókuð.

### Reykjavík 181285 5 - 273

Hlutverk: Hús

Tegund: Heimild

Aldur: 1836-1836

Lengd: 3

Breidd: 3

Ástand: Ómetið

Horfin: Nei

**Staðhættir:** Á korti frá 1836 eftir M.V. Lottin, er merkt inn hús á þessum stað, nr. 5 og tilheyrði það landfógeta.<sup>69</sup> Ekki er vitað hvað var í þessu húsi.

**Lýsing:** Húsið var timburhús.

**Fornleifakönnun:** Lóðin er órannsókuð.

---

<sup>67</sup> Pál Línal. *Reykjavík. Sögustaður við Sund*, 1. bindi, 37.

<sup>68</sup> Reykjavíkurlort. *Dagatal 1986*. Uppdráttur M.V. Lottin frá 1836.

<sup>69</sup> Reykjavíkurlort. *Dagatal 1986*. Uppdráttur M.V. Lottin frá 1836.

### Reykjavík 181285 5 - 274

Hlutverk: Hús

Tegund: Heimild

Lengd: 32 m

Breidd: 22 m

Ástand: Ómetið

Horfin: Nei

**Staðhættir:** Á korti frá 1887 eftir Svein Sveinsson, eru merkt inn sex hús á reitinn sem afmarkast af Austurstræti, Aðalstræti, Vallarstræti og Veltusundi.<sup>70</sup>

**Lýsing:** Lýsingu á þessum húsum er að finna í Húsaskrá Minjasafns Reykjavíkur (Ingólfstorg - Horfin hús).

### Reykjavík 181285 5 - 337

Hlutverk: Pakkhús

Tegund: Heimild

Aldur: 1755

Lengd: 15,06 m

Breidd: 6,75 m

Ástand: Ómetið

Horfin: Já

**Staðhættir:** Á korti Lievogs frá 1778 er hús á horni Aðalstrætis og Hafnarstrætis merkt „g“.<sup>71</sup> Þetta var pakkhús.

**Lýsing:** Í skoðunargerð frá 1755 er pakkhúsinu lýst: 24 álnir að lengd og 10 ¾ alin á breidd, stokkahús með stoðum í miðju og tjargað að utan.<sup>72</sup>

### Reykjavík 181285 5 - 338

Hlutverk: Pakkhús, verslunarhús

Tegund: Heimild

Aldur: 1787- 1822

Lengd: 25,11 m

Breidd: 12,5 m

Ástand: Ómetið

<sup>70</sup> *Reykjavíkurkort. Dagatal 1986.* Uppdráttur Sveins Sveinssonar 1887.

<sup>71</sup> *Reykjavíkurkort. Dagatal 1986.* Kaupstaðarlóðin 1787 eftir Rasmus Lievog.

<sup>72</sup> Guðný Gerður Gunnarsdóttir og Hjörleifur Stefánsson. *Kvosin. Byggingarsaga miðbæjar Reykjavíkur*, 30.

Horfin: Já

**Staðhættir:** Um það leyti sem Reykjavík fékk kaupstaðarréttindi var reist nýtt tvílyft pakkhús fyrir verslunina. Á korti Lievogs frá 1787,<sup>73</sup> er pakkhús merkt „h“ þar sem síðar var lóð Aðalstrætis 5.

**Lýsing:** Húsið var 40 x 20 álnir að grunnfleti og 19 álnir á hæð. Þetta var stokkahús með tvöföldu timburpaki. Auk hæðanna beggja var gólf á efstu loftbitum og yfir því var hanabjálkaloft. Þarna uppi var vinda til að hífa upp vöru. Þrennar tröppur voru upp á efri hæðina. Á húsinu voru nokkrar dyr og lúgur til að flytja um vörur inn og út. Gluggar voru á þessu húsi og gler sett í blýlista.<sup>74</sup>

**Fornleifakönnun:** Húsið kom ekki fram í fornleifarannsókn á Ingólfstorgi árið 1993. Það hefur trúlega skaddast við byggingu Hótelis Íslands um 1900.<sup>75</sup> Möguleiki er að finna leifar þessa húss við Vallarstræti.

### Reykjavík 181285 5 - 339

Hlutverk: Hús, heygeymsla

Tegund: Heimild

Aldur: 1787

Lengd: 7 m

Breidd: 5 m

Ástand: Ómetið

**Staðhættir:** Á korti Lievogs frá 1787 er merkt inn lítið hús á þessum stað.<sup>76</sup>

**Lýsing:** Ekki er vitað til hvers þetta hús var notað en hugsanlega hefur þetta verið heygeymsla, en það hefur verið um 7,6 x 4,5 m að stærð og utan um það heygardur merktur „v“.

<sup>73</sup> *Reykjavíkurkort. Dagatal 1986.* Kaupstaðarlóðin 1787 eftir Rasmus Lievog.

<sup>74</sup> Guðný Gerður Gunnarsdóttir og Hjörleifur Stefánsson. *Kvosin. Byggingarsaga miðbæjar Reykjavíkur*, 30.

<sup>75</sup> Bjarni F. Einarsson. *Ingólfstorg. Fornleifarannsókn þar sem fyrrum var horn Aðalstrætis og Austurstrætis.*

<sup>76</sup> *Reykjavíkurkort. Dagatal 1986.* Kaupstaðarlóðin 1787 eftir Rasmus Lievog.

# Húsaskrá

## **Hús við vesturmörk svæðis – vestan Aðalstrætis**

**Fyrsti eigandi** Robert Peter Tærgesen  
kaupmaður

**Hönnun** Ókunnur

**Upphafleg notkun**

Íbúðarhús, verslun og vörugymsla



### Upphafleg gerð

<b>Tegund</b>	Timbur, bindingur
<b>Klæðning</b>	Timbur
<b>Þakgerð</b>	Mænisþak
<b>Þakklæðning</b>	Hellur
<b>Undirstöður</b>	Hlaðnar úr grjóti

### Útlit

Tvílyft
Ris
Kvistir
Kjallari

### Helstu breytingar

1883	Viðbygging
1896	Geymsla á lóð
1905	Stækkun viðbyggingar
1926	Hækkun viðbyggingar
1931	Útlitsbreytingar
1937	Viðbygging
1955	Útlitsbreyting
1977	Bruni og endurbætur
2000	Endurgerð eldra útlits
2002	Endurgerð eldra útlits
	Ný tengibygging

### Hönnuðir breytinga

Guðmundur H. Þorláksson	bygg.m
S. Metinsen	
Einar Erlendsson	arkitekt
Skarphéðinn Jóhannsson	arkitekt
Jón Nordsteien	arkitekt
Hjörleifur Stefánsson	arkitekt

### Saga

Fyrstu hús á lóðinni voru verslunarhús konungsverslunarinnar sem flutt voru frá verslunarstaðnum í Örfirisey á árunum 1779-80. Framhúsið sem nú stendur á lóðinni byggði R.P. Tærgesen kaupmaður 1855. Það var frá upphafi tvílyft og var klætt málaðri listasúð, með hellulögðu, gaflsneiddu þaki og skreytingum ofan við dyr og glugga. Geymsluhús vestar á lóðinni var reist 1896 og stækkað í núverandi mynd 1905. Milli húsanna voru reistir skúrar sem voru stækkaðir í áföngum uns úr varð tengibygging. W. Fisher kaupmaður sem rak verslun að Aðalstræti 4 eignaðist húsinn 1865 og flutti þangað verslun sína en 1904 keypti H.P. Duus kaupmaður eignir hans. Mogensen lyfsali keypti húsinn árið 1927 og rak þar Ingólfsapótek til ársins 1954, er veiðarfæraverslunin Geysir flutti í húsinn úr Hafnarstræti 1. Framhúsið hélt lengst af sínu upphaflega útliti þó að gerð væri viðbygging við vestrhlið (1883) og miðjukvisti væri bætt við en 1955 voru gerðar miklar breytingar á útliti framhliðar og húsinn öll múrhuðað. Eftir eldsvoða 1977 voru innviðir framhússins endurnýjaðir að miklu leyti og tengibygging endurnýjuð. Árið 2000 var útlit framhússins fært til eldra horfs og 2002 var útlit geymsluhússins fært til eldra horfs, burðarvirki húsanna endurnýjað og ný tengibygging úr stáli og gleri byggð milli þeirra.

Húsinn að Aðalstræti 2 mynda ásamt húsunum Vesturgötu 2 og Hafnarstræti 1-3 samstæða heild húsa frá fyrstu tíð verslunar í Reykjavík. Þau stóðu á sjávarbakkanum, á mörkum verslunarlóðarinnar, og þar má segja að sé hornsteinn Reykjavíkur. Húsinn er hluti af götummynd vestan Aðalstrætis, í austurjaðri Grjótaþorps, sem nýtur svæðisverndar skv. Húsverndarskrá Reykjavíkur.

### Varðveislumat:

**Byggingarstíll:** Framhús gott dæmi um timburbarokk. Með fyrstu tvílyftu húsum í Reykjavík

**Menningsögulegt gildi:** Elsta verslunarlóð Reykjavíkur, lóð konungsverslunarinnar. Tengsl við verslunarsögu Reykjavíkur.

**Umhverfisgildi:** Stendur á mótum þriggja elstu gatna í Rvk. og hluti af mikilvægri heild timburhúsa umhverfis Ingólfstorg.

**Upprunaleg gerð:** Útlit húsanna hefur verið fært til eldra horfs.

**Varðveislugildi:** **Í Húsverndarskrá Reykjavíkur er lagt til að framhúsið verði friðað að ytra byrði samkvæmt lögum um húsafriðun. Vegna aldurs eru allar breytingar á húsunum háðar lögum um húsafriðun nr. 104/2001. Húsinn er hluti af mikilvægri heild timburhúsa umhverfis Ingólfstorg og götummynd vestan Aðalstrætis, í austurjaðri Grjótaþorps, sem nýtur verndar í milligulum flokki, verndun svæða, skv. Húsverndarskrá Reykjavíkur.**

Fyrsti eigandi Lindarvatn ehf.

Hönnun Guðni Pálsson  
arkitektUpphafleg notkun  
Hótel

## Upphafleg gerð

Tegund	Steinsteypt
Klæðning	Múrsléttað
Þakgerð	Brotþak(mansard)
Þakklæðning	Zink
Undirstöður	

## Útlit

Fimmlyft
Ris

## Helstu breytingar

## Hönnuðir breytinga

## Saga

Lóðin var upphaflega hluti af lóð konungsverslunarinnar og þar stóð ein af vörugeymslum hennar. Árið 1844 stóðu þrjú hús á lóðinni í eigu verslunarfélagsins G.W. & E. Lorentzen: íbúðar- og verslunarhús við götuna og pakkhús og hjallur vestar. W. Fisher kaupmaður keypti húsinn árið 1853 og rak þar verslun en 1904 eignaðist H.P. Duus kaupmaður húsinn. Hann reisti þríflyft fiskþurrkunarhús úr timbri vestarlega á lóðinni árið 1910 og 1913-1915 byggði hann fiskgeymsluhús úr timbri framan við það, á miðri lóðinni. Milli húsanna var skúr eða millibygging. Íbúðar- og verslunarhúsið við götuna var rífið skömmu eftir aldamótin 1900 og 1914 var lóðin girt af með steingirðingu. Svæðið var þá kallað Duusport. Á árunum 1930-1940 voru bakhúsin í eigu P.L. Mogensens lyfsala og þá var þar til húsa kaffibætisgerðin Ísland. Árið 1936 var að auki byggð járnsmíðja úr steinsteypu vestast á lóðinni. Árið 1942 byggði félagið Aðalstræti 4 tveggja hæða skrifstofu- og verslunarhús úr steinsteypu fremst á lóðinni, sem gert var ráð fyrir að yrði síðar hækkað. Þar var Tryggvi Ófeigsson útgerðarmaður með skrifstofu um árabíl og var húsið kallað Ullarhús. Árið 1954 var fremra bakhúsið innréttað fyrir Ingólfsapótek sem flutti úr Aðalstræti 2. Á þeim tíma voru bakhúsunum breytt nokkuð í útlit og þau m.a. múrhúðuð.

Árið 2002 var framhúsið frá 1942 rífið og árið 2003 var byggð ný sex hæða hótélbygging fremst á lóðinni. Gerðar voru endurbætur á eldri húsunum tveimur á baklóðinni, þau klædd með bárujárn og byggðar tengibyggingar úr gleri milli þeirra og hótélbyggingarinnar.

## Varðveislumat:

Byggingarstíll: Nútímaarkitektúr.

Menningarsögulegt gildi: Hluti af elstu verslunarlóð Reykjavíkur, lóð konungsverslunarinnar. Tengsl við verslunarsögu.

Umhverfisgildi: Ekki mikið.

Upprunaleg gerð: Óbreytt frá upprunalegri gerð.

Varðveislugildi: Ekki er gerð tillaga að sérstökum verndunarákvæðum.

**Fyrsti eigandi** H. P. Duus  
kaupmaður

**Hönnun** Einar Erlendsson  
arkitekt

**Upphafleg notkun**  
Geymsla



#### Upphafleg gerð

**Tegund** Timbur, bindingur  
**Klæðning** Timbur  
**Þakgerð** Mænisþak  
**Þakklæðning** Bárújárn  
**Undirstöður** Hlaðnar úr grjóti

#### Útlit

Þríflyft  
Ris

#### Helstu breytingar

1915 Nýbygging  
1934 Hækkun  
millibyggingar  
1936 Nýbygging  
1942 Nýbygging  
1954 Atv.húsn. innr.  
2003 Endurbætur

#### Hönnuðir breytinga

Einar Erlendsson arkitekt  
Einar Sveinsson arkitekt  
Sigm. Halldórsson arkitekt  
Þorleifur Eyjólfsson arkitekt  
Sigvaldi Thordarson arkitekt  
Helgi Hallgrímsson  
Guðni Pálsson arkitekt

## Saga

Lóðin var upphaflega hluti af lóð konungsverslunarinnar og þar stóð ein af vörugeymslum hennar. Árið 1844 stóðu þrjú hús á lóðinni í eigu verslunarfélagsins G.W. & E. Lorentzen: íbúðar- og verslunarhús við götuna og pakkhús og hjallur vestar. W. Fisher kaupmaður keypti húsinn árið 1853 og rak þar verslun en 1904 eignaðist H.P. Duus kaupmaður húsinn. Hann reisti þríflyft fiskpurrkunarhús úr timbri vestarlega á lóðinni árið 1910 og 1913-1915 byggði hann fiskgeymsluhús úr timbri framan við það, á miðri lóðinni. Milli húsanna var skúr eða millibygging. Íbúðar- og verslunarhúsið við götuna var rífið skömmu eftir aldamótin 1900 og 1914 var lóðin girt af með steingirðingu. Svæðið var þá kallað Duusport. Á árunum 1930-1940 voru bakhúsin í eigu P.L. Mogensens lyfsala og þá var þar til húsa kaffibætisgerðin Ísland. Árið 1936 var að auki byggð járnsmíðja úr steinsteypu vestast á lóðinni. Árið 1942 byggði félagið Aðalstræti 4 tveggja hæða skrifstofu- og verslunarhús úr steinsteypu fremst á lóðinni, sem gert var ráð fyrir að yrði síðar hækkað. Þar var Tryggvi Ófeigsson útgerðarmaður með skrifstofu um árabíl og var húsið kallað Ullarhús. Árið 1954 var fremra bakhúsið innréttað fyrir Ingólfsapótek sem flutti úr Aðalstræti 2. Á þeim tíma voru bakhúsunum breytt nokkuð í útlit og þau m.a. múrhúðuð.

Árið 2002 var framhúsið frá 1942 rífið og árið 2003 var byggð ný sex hæða hótélbygging fremst á lóðinni. Gerðar voru endurbætur á eldri húsunum tveimur á baklóðinni, þau klædd með bárújarni og byggðar tengibyggingar úr gleri milli þeirra og hótélbyggingarinnar.

## Varðveislumat:

**Byggingarstíll:** Atvinnuhúsnæði frá fyrstu áratugum 20. aldar.

**Menningsögulegt gildi:** Vitnisburður um verslunar- og atvinnustarfsemi sem farið hefur fram á svæðinu frá upphafi versl. í Rvk.

**Umhverfisgildi:** Hluti af mikilvægri varðveisluheild timburhúsabyggingar í austurjaðri Grjótaþorps og götumynd Fischersunds.

**Upprunaleg gerð:** Húsin eru lítið breytt frá upprunalegri gerð, en tengt hefur verið milli þeirra með glerbyggingum.

**Varðveislugildi:** **Vegna aldurs eru allar breytingar á húsunum háðar lögum um húsafríðun nr. 104/2001. Í Húsverndarskrá Reykjavíkur er Grjótaþorpið í milligulum lit, verndun svæða. Verndunin nær sérstaklega til timburhúsa.**

**Fyrsti eigandi** Morgunblaðið**Hönnun** Gunnar Hansson  
arkitekt**Upphafleg notkun**  
Skrifstofa**Upphafleg gerð**

**Tegund** Steinsteyp  
**Klæðning** Múrsléttað og gler  
**Þakgerð** Skáþak  
**Þakklæðning** Pappi  
**Undirstöður** Steinsteypur

**Útlit****Helstu breytingar**

2009 Fyrirkomulagsbreyt.

**Hönnuðir breytinga**

ARKÍS

**Saga**

Fyrsta hús sem reist var á lóðinni var íbúðarhús sem frú Sophie Vigfússon byggði árið 1825. Það stóð fremst á lóðinni, við götuna, og var upphaflega einlyft hús úr bindingi sem í var hlaðið múrsteini. Húsið var lengt árið 1848 og hækkað um eina hæð árið 1892. Þetta hús var flutt að Efstasundi 99 árið 1951 þegar hafin var bygging Morgunblaðshússins á lóðinni. Önnur hús á lóðinni voru rifin, en á baklóðinni höfðu verið reist tvö geymslúhús fyrir 1874, smíðahús og annað íbúðarhús árið 1903 og eldsmiðja árið 1925 (Aðalstræti 6b). Í þessum húsum var vélsmiðjan Héðinn stofnuð árið 1922 og rekin til 1942.

Í júlí 1951 fékk Árvakur h.f., útgáfufélag Morgunblaðsins, leyfi til að byggja 1. hæð framtíðarbyggingar úr steinsteypu á lóðinni, eftir teikningum Gunnars Hanssonar arkitekts. Í ársbyrjun 1954 fékkst leyfi til að hækka húsið í sjö hæðir og var það fullbyggt árið 1955. Húsið var reist samkvæmt þeim hugmyndum sem uppi voru um endurbyggingu miðbæjarins á 6. áratug 20. aldar.

Í húsinu starfaði ritstjórn Morgunblaðsins frá 1956 fram í apríl 1993 þegar starfsemin var öll flutt undir eitt þak í nýju húsi við Kringluna. Á neðri hæðunum var lengi verslunarmiðstöðin Vesturvegur, sem opnuð var í desember 1955 og var fyrsta verslunarmiðstöðin á Íslandi. Tryggingamiðstöðin hafði starfsemi í húsinu frá 1993 fram í ársbyrjun 2009. Árið 2009 fékkst leyfi til að innrétta hótél á 2., 3. og 4. hæð hússins og opna á milli húsanna Aðalstrætis 4, 6 og 8 og stækka þannig Hótel Plaza, Aðalstræti 4. Einnig eru í húsinu skrifstofur ýmissa fyrirtækja og samtaka, auk matvöruverslunar á jarðhæð.

**Varðveislumat:****Byggingarstíll:** Stórhýsi byggt í anda módernisma.**Menningsögulegt gildi:** Reist skv. hugm. um endurbyggingu miðbæjarins eftir stríð. Mikilvægt í sögu blaðaútg. og verslunar á Íslandi.**Umhverfisgildi:** Eitt af kennileitum miðborgarinnar.**Upprunaleg gerð:** Óbreytt frá upprunalegri gerð.**Varðveislugildi:** Ekki er gerð tillaga að sérstökum verndunarákvæðum.

Fyrsti eigandi Söllumiðstöð

Hönnun Ingimundur Sveinsson  
arkitektUpphafleg notkun  
Íbúðar- og skrifstofuhús

## Upphafleg gerð

**Tegund** Steinsteyp  
**Klæðning** Holufyllt og kústað  
**Þakgerð** Mænisþak  
**Þakklæðning** Bárújárn  
**Undirstöður** Steinsteypar

## Útlit

Fjórlyft  
Kjallari  
Ris  
Port  
Útskot  
Svalir

## Helstu breytingar

## Hönnuðir breytinga

## Saga

Á lóðinni stóð áður kvikmynda- og veitingahúsið Fjalakötturinn. Fyrsta húsið sem reis á lóðinni var pakkhús Innréttinganna sem var byggt um miðja 18. öld og líklega endurbyggt og stækkað fyrir 1800. Eftir 1880 var húsið stækkað í áföngum og fleiri hús byggð á lóðinni sem einnig voru smám saman stækkuð og sameinuð. Árið 1896 fékk húsið það sköpulag sem það hafði næstu 90 ár þegar það var allt hækkað og sett undir eitt þak. Í Fjalakettinum var leikhússalur allt frá lokum 19. aldar og kvikmyndahús frá 1906, sem var fyrsta kvikmyndahús landsins, síðar nefnt Gamla bíó. Þar var einnig veitingahúsið Bio Cafén, síðar Café Reykjavík. Fjalakötturinn var mjög stórt hús á sínum tíma og fjölbreytt að gerð, útliti og notkun, fulltrúi hins klassíska stíls í íslenskri byggingarlist. Það var glöggt dæmi um það hvernig timburhús gátu stækkað og breyst eftir því sem efnahagur fór batnandi og stílgerðir húsa breyttust (*Kvosin - Byggingarsaga miðbæjar Reykjavíkur*, bls. 71-74). Árið 1985 fór svo að húsið var rífið þrátt fyrir að Húsafriðunarnefnd, borgarminjavörður og Umhverfismálaráð Reykjavíkur hefðu lýst yfir ótvíræðu minjagildi þess og húsverndarsinnar hefðu barist fyrir að það fengi að standa.

Árið 1987 sóttu þáverandi eigendur lóðarinnar um leyfi til að byggja á henni nýtt fjögurra hæða verslunar- og skrifstofuhús með risi eftir teikningum Ingimundar Sveinssonar arkitekts. Framkvæmdir voru stöðvaðar sumarið 1988 þar sem teikningar samræmdust ekki nýju deiliskipulagi Kvosarinnar en hafnar að nýju sama ár eftir að nýjar teikningar voru samþykktar. Um er að ræða tvö hús á lóðinni sem byggð voru á sama tíma, framhús með skrifstofum og bakhús með íbúðum. Byggingu þeirra var að mestu lokið 1990.

## Varðveislumat:

**Byggingarstíll:** Húsagerð frá 9. áratug 20. aldar.

**Menningsögulegt gildi:** Áður stóð á lóðinni pakkhús Innréttinganna og síðar merkt samkomuhús, Fjalakötturinn.

**Umhverfisgildi:** Ekki mikið.

**Upprunaleg gerð:** Óbreytt frá upprunalegri gerð.

**Varðveislugildi:** Ekki er gerð tillaga að sérstökum verndunarákvæðum.

Fyrsti eigandi Innréttingarnar

Hönnun Ókunnur

Upphafleg notkun

Íbúðarhús



## Upphafleg gerð

<b>Tegund</b>	Timbur, bindingur
<b>Klæðning</b>	Timbur
<b>Þakgerð</b>	Mænisþak
<b>Þakklæðning</b>	Timbur
<b>Undirstöður</b>	Hlaðnar úr grjóti

## Útlit

Einlyft
Ris

## Helstu breytingar

1889	Atv.húsn. innr.
1889	Geymsla á lóð
1896	Geymsla á lóð
1898	Geymsla á lóð
1932	Geymsla á lóð
1933	Atv.húsn. innr.
1935	Viðbygging (salerni)
1944	Atv.húsn. innr.
1944	Gluggabreyting
1964	Viðbygging
2005	Endurgerð eldra útlits

## Hönnuðir breytinga

Þorleifur Eyjólfsson	arkitekt
Þorleifur Eyjólfsson	arkitekt
Hafliði Jóhannsson	formsm.
Hafliði Jóhannsson	formsm.
Hafliði Jóhannsson	formsm.
Skarphéðinn Jóhannsson	arkitekt
ARGOS	

## Saga

Húsið er eitt af húsum Innréttinganna og því eitt af elstu húsum Reykjavíkur. Byggingarár þess hefur verið á reiki en líklega var það reist á grunni annars Innréttingahúss sem brann árið 1765. Samkvæmt virðingum er það byggt af bindingi sem í er múrað með múrsteini og hraunhellu. Í fyrstu var húsið notað sem klæðageymsla en seinna var þar íbúð undirforstjóra Innréttinganna. Húsið virðist hafa verið lengt til suðurs fyrir 1774. Geir Vídalín biskup bjó í húsinu 1807-1823 og ekkja hans til 1846 og var það lengi eftir það kallað Biskupsstofan. Jens Sigurðsson, bróðir Jóns Sigurðssonar forseta, bjó í húsinu um 1861-1872 og munu Jón og frú Ingibjörg kona hans hafa haft aðsetur í húsinu þegar þau dvöldu á landinu. Matthías Johannessen faktor keypti húsið 1873 og bjó þar næstu 16 árin. Árið 1874 var búið að klæða þak hússins með hellum. Árið 1889 var innréttuð sölubúð í húsinu og voru gluggar á framhlið þá stækkaðir. Helgi Zoega kaupmaður keypti húsið 1894 og hóf þar verslunarrekstur. Árið 1926 eignuðust Silli og Valdi húsið og ráku þar verslun í um hálföld. Árið 1932 var reist vestan við húsið viðbygging úr holsteini fyrir kaffibrennslu og fleiri skúrar fyrir 1942. Árið 1949 var sett járnþak á húsið í stað helluþaks. Árið 1964 voru skúrar á baklóðinni rifnir og byggð þar tveggja hæða viðbygging sem þótti lýta húsið. Árið 1984 voru settir sexskiptir gluggar á framhlið og listaklæðning á húsið í stað járnþaks. Sama ár var húsinu breytt í veitingahús og þar var rekinn veitingastaðurinn Fógetinn til ársins 2000. Húsið var friðað í B-flokki af borgarstjórn 1983 og friðað samkvæmt aldursákvæði þjóðminjalaga 1. janúar 1990. Á árunum 2005-2006 fór fram gagnger endurgerð hússins þar sem stuðst var við heimildir um upphaflega gerð þess og útlit og byggð ný viðbygging vestan við húsið sem tengd er því með millibyggingu úr gleri.

## Varðveislumat:

**Byggingarstíll:** Timburhús af dansk-íslenskri gerð.

**Menningsögulegt gildi:** Eitt af elstu húsum Reykjavíkur, eina húsið sem varðveitt er frá tímum Innréttinganna.

**Umhverfisgildi:** Hluti af mikilvægri varðveisluheild timburhúsabygðar í austurjaðri Grjótaþorps.

**Upprunaleg gerð:** Húsið hefur verið endurgert með tilliti til heimilda um upphaflega gerð þess og útlit.

**Varðveislugildi:** **Húsið er friðað vegna aldurs samkvæmt lögum um húsafriðun nr. nr. 104/2001, þar sem það er reist fyrir 1850. Húsið er hluti af götumynd vestan Aðalstrætis í austurjaðri Grjótaþorpsí milligulum lit, verndun svæða, skv. Húsverndarskrá Reykjavíkur. Verndunin nær sérstaklega til timburhúsa.**

**Fyrsti eigandi** Björn Jónsson  
ritstjóri

**Hönnun** Ókunnur

**Upphafleg notkun**  
Íbúðarhús



### Upphafleg gerð

**Tegund**  
**Klæðning**  
**Þakgerð**  
**Þakklæðning**  
**Undirstöður**

Timbur, bindingur  
Timbur  
Brotapak(mansard)  
Bárujárn

### Útlit

Tvílyft  
Ris  
Kjallari

### Helstu breytingar

1894 Útihús (2ja hæða)  
1896 Viðbygging  
1906 Viðbygging  
1919 Viðbygging  
1955 Viðbygging  
1999 Flutningur  
Endurgerð eldra útlits

### Hönnuðir breytinga

Einar Erlendsson arkitekt  
Gísli Halldórsson arkitekt  
Grétar Markússon arkitekt

## Saga

Upphaflega stóð á lóðinni dúkagerðarhús Innréttinganna en það var rífið 1810. Ekki var byggt aftur á lóðinni fyrr en 1891. Þá reisti Matthías Jóhannessen kaupmaður þar tvílyft timburhús í sveitserstíl með sölubúð á neðri hæð og íbúð á efri hæð. Ágústa Svendsen rak þar um langt skeið verslun með vefnaðarvörur. Í húsinu voru reknar verslanir meðan það stóð en á nýársdag 1977 brann það og var rífið skömmu síðar.

Lóðin stóð auð til 1999 en þá var flutt á hana hús sem áður hafði staðið við Austurstræti 8. Húsið byggði Björn Jónsson, ritstjóri Ísafoldar og síðar ráðherra árið 1886. Þetta er tvílyft hús með kjallara og risi, byggt úr bindingi, upphaflega borðaklætt eins og nú og með járnklæddu mansardþaki. Á neðri hæð hússins var Ísafoldarprentsmiðja, sem Björn stofnaði árið 1877. Árið 1894 var byggt tvílyft geymsluhús við vesturgafli hússins og 1906 var reist viðbygging við austurgafli fyrir prentsmiðjuna. Fjölskylda Björns Jónssonar bjó á efri hæð hússins þar til Björn varð ráðherra 1909. Þá keypti Ólafur sonur hans húsið og rak þar áfram prentsmiðjuna. Ólafur stóð að stofnun Morgunblaðsins 1913 og var það prentað í húsinu til 1942. Þar voru einnig skrifstofur og afgreiðsla blaðsins frá 1925. Mikil mildi var að húsið varð ekki eldinum að bráð í miðbæjarbrunnum árið 1915, en járnklæðning sviðnaði og rúður á austurgafli sprungu. Ísafoldarprentsmiðja var rekin í húsinu til 1942. Þar voru síðan ýmsar verslanir, lengst Bókaverslun Ísafoldar. Árið 1919 var byggður steyptur prentvélskúr meðfram suðurlóðamörkum við Austurvöll og 1955 var búið að byggja við skúrinn við vesturgafli hússins. Allar viðbyggingar á lóðinni munu hafa verið rifnar þegar húsið var flutt. Í húsinu eru nú veitingahús, skrifstofur og íbúð.

### Varðveislumat:

**Byggingarstíll:** Timburhús í nýklassískum stíl.

**Menningsögulegt gildi:** Upphaflega stóð þarna eitt af húsum Innréttinganna. Mikilvægt í sögu prentverks og blaðaútgáfu á Íslandi.

**Umhverfisgildi:** Hluti af mikilvægri varðveisluheild timburhúsabyggingar í austurjaðri Grjótaþorps.

**Upprunaleg gerð:** Er ekki varðveitt á sínum upprunalega stað. Útlit hefur verið fært til eldra horfs.

**Varðveislugildi:** Vegna aldurs eru allar breytingar á húsinu háðar lögum um húsafriðun nr. 104/2001. Í Húsverndarskrá Reykjavíkur er Grjótaþorpið í milligulum lit, verndun svæða. Verndunin nær sérstaklega til timburhúsa.

Fyrsti eigandi Innréttingarnar

Hönnun Ókunnur

Upphafleg notkun

Verksmiðja



## Upphafleg gerð

<b>Tegund</b>	Timbur, bindingur
<b>Klæðning</b>	Timbur
<b>Þakgerð</b>	Mænisþak
<b>Þakklæðning</b>	Timbur
<b>Undirstöður</b>	Hlaðnar úr grjóti

## Útlit

Einlyft  
Ris

## Helstu breytingar

1833 Rifið (hluti)  
1874 Viðbygging  
1895 Hækkun  
Endurbætur  
1900 Hækkun  
1900 Geymsla á lóð  
1900 Hækkun  
1901 Viðbygging  
1969 Endurbætur  
2005 Endurbygging  
Nýbygging

## Hönnuðir breytinga

ARGOS

## Saga

Á lóðinni miðri stendur hús sem að stofni til telst eitt elsta hús borgarinnar en það var endurbyggt 2004-2005 og er nú hluti af samstæðu hótélbygginga á lóðinni sem reistar voru á árunum 2003-2005. Sögu eldra hússins má rekja aftur til tíma Innréttinganna, en eftir bruna 1764 var byggð þarna lóskurðarstofa sem var einlyft grindarhús með háu risi. Á árunum 1796-1828 var húsið notað sem landfógeta-bústaður en 1833 var það orðið mjög lélegt og var vesturhluti þess þá rifinn. Á árunum 1831-1848 starfaði þarna fyrsti barnaskólinn í Reykjavík. Eftir það var þar heimili Jóns Guðmundssonar ritstjóra Þjóðólfs og Hólfríðar Þorvaldsdóttur. Um 1874 var húsið aftur lengt til vesturs. Árið 1895 var hluti þess rifinn og húsið byggt upp aftur sem tvílyft hús, að nokkru leyti úr sama efni og að grunni til sama hús og 1764. Árið 1900 var húsið hækkað með portbyggðu risi, kvistur byggður á suðurhlíð og tvílyft útbygging með kvisti við norðurhlíð. Einnig var byggt tvílyft geymsluhús með porti og risi norðvestan við húsið. Ári seinna var aðal húsið lengt til vesturs og tengt því húsi. Við þessar breytingar fékk húsið þá stærð, lögum og útlit sem það síðan hélt, ásamt nýklassískum stíleinkennum og tímurskrauti við þakbrún og kvisti. Árið 2001 var húsið tekið í sundur og efri hluti þess geymdur við Túngötu en neðri hæðin tekin niður meðan fornleifauppgröftur fór fram á lóðinni. Neðri hæðin var síðan byggð upp aftur með viðum sem nýtanlegir voru úr gamla húsinu, utan vestasta hlutans sem var endurbyggður úr steinsteypu. Efri hlutanum var komið fyrir aftur og vestasti hluti hans endurbyggður. Viðbyggingin til norðurs var fjarlægð. Byggðar voru á þrjá vegu kringum húsið nýjar byggingar sem taka form sitt og útlit af húsum sem áður stóðu við Aðalstræti 18 (Uppsölum) og Aðalstræti 8 (Fjalakettinum). Á lóðinni fundust leifar landnámskála sem varðveittar eru í sýningarsal í kjallara.

## Varðveislumat:

**Byggingarstíll:** Eldra hús er timburhús í nýklassískum stíl. Yngri hús byggja á formi og útliti eldri húsa.

**Menningsögulegt gildi:** Tengist sögu Innréttinganna og skólalands í Reykjavík. Eitt helsta menningarheimili í Rvk. á s. hl. 19. aldar.

**Umhverfisgildi:** Hluti af mikilvægri varðveisluhæild timburhúsabyggingar í austurjaðri Grjótaþorps.

**Upprunaleg gerð:** Eldra hús endurgert til þess horfs sem það hafði fengið um aldamótin 1900.

**Varðveislugildi:** Eldra húsið er friðað vegna aldurs samkvæmt lögum um húsafriðun nr. nr. 104/2001, þar sem það er að stofni til reist fyrir 1850. Í Húsverndarskrá Reykjavíkur er Grjótaþorpið í milligulum lit, verndun svæða. Verndunin nær sérstaklega til timburhúsa.

## **Hús við norðanvert Ingólfstorg**

**Fyrsti eigandi****Hönnun** Elín Kjartansdóttir  
arkitekt**Upphafleg notkun**  
Söluskáli**Upphafleg gerð**

**Tegund**  
**Klæðning**  
**Þakgerð**  
**Þakklæðning**  
**Undirstöður**

Álgrindarhús

**Útlit****Helstu breytingar****Hönnuðir breytinga****Saga**

Þessi hluti Ingólfstorgs var upphaflega hluti af verslunarlóðinni Hafnarstræti 1-3 og þar voru reist tvö stór pakkhús á tímabilinu 1800-1830 (sjá Horfin hús: Hafnarstræti 2). Ekki er ljóst hvenær pakkhúsin voru rífin en um 1920 var Steindór Einarsson kominn með bifreiðastöð á lóðinni og árið 1937 reisti hann þar tvílyft bifreiðaafgreiðslu- og skrifstofuhús. Þarna var Bifreiðastöð Steindórs rekin fram yfir 1980 og svæðið með aðliggjandi lóðum, Aðalstræti 3 (vestar) og Austurstræti 1 (sunnar), kallað Steindórsplan. Bifreiðaafgreiðsluhúsið stóð til ársins 1992 er það var rífið vegna fyrirhugaðra framkvæmda við gerð Ingólfstorgs, en á árunum 1993-1994 voru Steindórsplan og Hallærisplanið sunnan Austurstrætis sameinuð í eitt torg, Ingólfstorg. Árið 1994 var reistur söluskáli (ísbúð) á þessum hluta Ingólfstorgs. Skálinn er nú (2011) skráður sem Ingólfstorg 1 í fasteignaskrá Þjóðskrár Íslands.

**Varðveislumat:****Byggingarstíll:** Söluskáli frá 10. áratug 20. aldar.**Meningarsögulegt gildi:** Ekki mikið.**Umhverfisgildi:** Ekki mikið.**Upprunaleg gerð:** Óbreytt.**Varðveislugildi:** Ekki er gerð tillaga að sérstökum verndunarákvæðum.

**Fyrsti eigandi****Hönnun** Elín Kjartansdóttir  
arkitekt**Upphafleg notkun**  
Söluskáli**Upphafleg gerð**

**Tegund**  
**Klæðning**  
**Þakgerð**  
**Þakklæðning**  
**Undirstöður**

Álgrindarhús

**Útlit****Helstu breytingar****Hönnuðir breytinga****Saga**

Á þessu horni Aðalstrætis og Hafnarstrætis stóð fyrst einlyft timburhús reist um 1788 en það var rífið og nýtt tvílyft timburhús byggt árið 1875 (sjá Horfin hús: Aðalstræti 3). Það stóð til 1937 en var þá rífið. Lóðin var síðan lengi notuð undir bílastæði og var hluti af svokölluð Steindórsplani. Í skúr á horni Aðalstrætis og Austurstrætis var lengi verslun fyrir ferðamenn og síðustu árin skyndibitastaður (Hlöllabátar), en hann var rifinn 1993 vegna framkvæmda við gerð Ingólfstorgs. Árið 1994 var reistur nýr söluskáli undir Hlöllabáta á þessum hluta Ingólfstorgs. Skálinn er nú (2011) skráður sem Ingólfstorg 3 í fasteignaskrá Þjóðskrár Íslands.

**Varðveislumat:****Byggingarstíll:** Söluskáli frá 10. áratug 20. aldar.**Meningarsögulegt gildi:** Ekki mikið.**Umhverfisgildi:** Ekki mikið.**Upprunaleg gerð:** Óbreytt.**Varðveislugildi:** Ekki er gerð tillaga að sérstökum verndunarákvæðum.

Fyrsti eigandi C.P.A. Kock

Hönnun Ókunnur

Upphafleg notkun

Verslun



## Upphafleg gerð

<b>Tegund</b>	Timbur, bindingur
<b>Klæðning</b>	Timbur
<b>Þakgerð</b>	Mænisþak
<b>Þakklæðning</b>	Hellur
<b>Undirstöður</b>	Hlað.úr tilh. grjóti

## Útlit

Kvistir
Einlyft
Ris
Port

## Helstu breytingar

1907	Rifinn kolaskúr
1907	Viðbygging
1908	Kvistir
1910	Ný klæðning
1929	Hækkun
1939	Hækkun
1951	Gluggabreyting
1976	Endurbætur
1987	Kvistur

## Hönnuðir breytinga

Einar Erlendsson	arkitekt
Sigurður Guðmundsson	arkitekt
Sigurður Guðmundsson	arkitekt
Eiríkur Einarsson	arkitekt
Hafliði Jóhannsson	formsm.
Yngvi Gestsson	bygg.fr.
Þorkell Guðmundsson	inn.ark.
Páll V. Bjarnason	arkitekt

## Saga

Húsið var reist sem verslunarhús árið 1863 af Koch útgerðarmanni, sem sá um póstferðir til Íslands. Það stendur við norðurenda Aðalstrætis og markar norðurmörk upphaflegrar kaupstaðarlóðar, þar sem sjávarkamburinn var. Það er kallað Bryggjuhúsið eftir bryggju sem lá norður frá því. Sú kvöð var sett við byggingu hússins að gangur skyldi vera að bryggjunni sem ævinlega yrði opin og frjálss umgangur um og var því opin leið að bryggjunni í gegnum húsið. Húsið varð því eins konar borgarhlíð sem erlendir ferðamenn, sem komu til bæjarins, fóru um. Þegar byrjað var að númera hús í Reykjavík ákvað bæjarstjórn að þau skyldu talin út frá Bryggjuhúsinu þannig að jafnar tölur væru til hægri handar en oddatölur til vinstri. Húsinu hefur verið breytt í gegnum tíðina en það var upphaflega einlyft með portbygðu risi og valmapaki. Einlyft þakkið með valmapaki var reist við austurenda þess árið 1907. Ári seinna voru settir bogamyndaðir kvistir á húsið og 1910 var það klætt að utan með járni, bæði veggir og þak. Árið 1929 var húsið svo hækkað um eina hæð og þá hefur ganginum í gegnum það líklega verið lokað. Yngri húsið var síðan hækkað til jafns við það eldra 1939 og þá urðu húsin tvö að einu. Gluggar á suðurhlíð hafa verið stækkaðir í áföngum. Miklar endurbætur fóru fram á húsinu á áttunda og níunda áratug 20. aldar. Þá var settur kvistur á suðurhlíð þar sem hann var áður yfir ganginum. Nú er í húsinu veitingastaður og skrifstofur. Við hafnargerðina á árunum 1914-1917 stækkaði lóðin til norðurs og þá hefur bryggjan horfið. Upprunalega bólverkið er enn norðan við húsið, en mest af því er niðurgrafið. Æskilegt væri að gangurinn yrði opnaður á ný og bólverkið gert sýnilegt. Bryggjuhúsið myndar ásamt húsunum Aðalstræti 2 og Hafnarstræti 1-3 samstæða heild húsa frá fyrstu tíð verslunar í Reykjavík á ystu mörkum verslunarlóðarinnar.

## Varðveislumat:

## Byggingarstíll:

Upphaflega í nýklassískum stíl en síðar aðlagð einkennum bárujárnssveitsers.

## Menningarsögulegt gildi:

Tengist verslunar- og atvinnusögu Reykjavíkur. Norðurmörk upphaflegrar kaupstaðarlóðar.

## Umhverfisgildi:

Hluti af elsta verslunarkjarna Reykjavíkur og einkonar borgarhlíð.

## Upprunaleg gerð:

Húsið hefur nú verið fært í upprunalegan stíl, en hefur verið stækkað mikið frá upphafi.

## Varðveislugildi:

**Í Húsverndarskrá Reykjavíkur er lagt til að húsið verði friðað að ytra byrði samkvæmt lögum um húsafriðun, ásamt leifum hafnargarðs. Vegna aldurs eru allar breytingar á húsinu háðar lögum um húsafriðun nr. 104/2001.**

**Fyrsti eigandi** N. Chr. Havsteen  
Kaupmaður

**Hönnun** Ókunnur

**Upphafleg notkun**  
Íbúðarhús



### Upphafleg gerð

<b>Tegund</b>	Timbur, bindingur
<b>Klæðning</b>	Timbur
<b>Þakgerð</b>	Mænisþak
<b>Þakklæðning</b>	Hellur
<b>Undirstöður</b>	

### Útlit

Einlyft
Ris

### Helstu breytingar

1885	Viðbygging
1907	Viðbygging
	Endurbætur
1934	Bruni
1946	Gluggabreyting
1954	Endurbætur
1956	Endurbætur
1962	Endurbætur
	Gluggabreyting
1969	Endurbætur
1976	Endurbætur

### Hönnuðir breytinga

Einar Erlendsson	arkitekt
Gísli H./Kjartan S./Sigv. T.	arkitekt
Sigurður Einarsson	bygg.fr.
Stefán Jónsson / Guðrún J.	arkitekt
Guðrún Jónsdóttir	arkitekt

### Saga

Elsti hluti hússins, miðhlutinn, var reistur af N. Chr. Havsteen kaupmanni árið 1868 sem verslunarhús. Það tengir nú saman tvö yngri hús, tvílyft. Húsið var byggt í stað eldra hús sem reist hafði verið á lóðinni um 1762 og var kallað Fálkahúsið. Það var byggt að miklu leyti úr efni húss sem hafði áður staðið á Bessastöðum en þar höfðu verið geymdir fálkar sem veiddir voru fyrir konung. Árið 1874 voru á lóðinni fimm önnur hús, geymsluhús af ýmsum stærðum og gerðum. Árið 1885 var Bryde kaupmaður orðinn eigandi húsanna. Hann lét byggja austan við húsið frá 1868 tvíloftað hús sem enn stendur. Þar var sölubúð sem sögð var „mjög skrautlega búin“. Árið 1887 byggði Bryde tvílyft þakkið norðan við þessi hús sem enn stendur á lóðinni (áður Hafnarstræti 1a). Það var gert upp eftir bruna 23. mars 2010.

Árið 1907 lét Bryde rífa niður gamalt geymsluhús vestast á lóðinni og byggja í staðinn tvílyft geymsluhús sem enn stendur og er vestasti hluti núverandi húss. Miðhúsið frá 1868 var þá einnig lengt til vesturs að nýja húsinu svo að húsin þrjú mynduðu eina heild. Húsið hefur síðan haldið því formi. Einnig var sett timburskraut á mæni hússins, útskorið skip og öldur og fálkar yfir gafla, en þeir vísa til Fálkahússins gamla sem áður stóð á þessum stað. Einar Erlendsson arkitekt er höfundur hins nýja stíls hússins.

Ýmsar útlitsbreytingar hafa verið gerðar á húsinu í gegnum tíðina. Þar var lengi skrifstofur og verslun O. Johnson & Kaaber og veiðarfæraverslunin Geysir. Árið 1999 voru rifnir skúrar milli þessa húss og þakkið norðar á lóðinni og hluti hússins innréttaður sem veitingastaður. Fálkahúsið myndar ásamt húsunum Aðalstræti 2 og Vesturgötu 2 samstæða heild húsa frá fyrstu tíð verslunar í Reykjavík á ystu mörkum verslunarlóðarinnar.

### Varðveislumat:

**Byggingarstíll:** Drekastíll í séríslenskri útfærslu Einars Erlendssonar arkitekts.

**Menningarsögulegt gildi:** Tengist verslunarsögu Reykjavíkur. Með elstu verslunarlóðum við Hafnarstræti.

**Umhverfisgildi:** Hluti af mikilvægri heild timburhúsa umhverfis Ingólfstorg.

**Upprunaleg gerð:** Húsið hefur haldið þeirri heildarmynd og sérkennum sem það fékk við breytingarnar 1907.

**Varðveislugildi:** Friðað af menntamálaráðherra **19. apríl 1991. Friðun tekur til ytra borðs.**

## Hús austan Ingólfstorgs

**Fyrsti eigandi** Gunnar Þorbjörnsson  
kaupmaður**Hönnun** Rögnvaldur Ólafsson  
arkitekt**Upphafleg notkun**  
Íbúðarhús**Upphafleg gerð**

**Tegund** Timbur, bindingur  
**Klæðning** Bárújárn  
**Þakgerð** Mænisþak  
**Þakklæðning** Bárújárn  
**Undirstöður**

**Útlit**

Tvílyft  
 Port  
 Kvistir  
 Svalir  
 Útskot  
 Ris  
 Kjallari

**Helstu breytingar**

1930 Gluggabreyting  
 1931 Útlitsbreyting  
 1959 Kvistir

**Hönnuðir breytinga**

Þjetur Ingimundarson forsm.  
 Þorleifur Eyjólfsson arkitekt

**Saga**

Á lóðinni stóðu áður tvö hús sem Páll Brekkmann, smiður og kaupmaður, reisti í félagi við Einar Þórólfsson um 1788-1792. Þetta voru íbúðar- og verslunarhús á horni Hafnarstrætis og Veltusunds og vörugemyslu- og verslunarhús sem stóð austar. Um tíma átti danskt verslunarfélag frá Randers íbúðarhúsið og voru húsin lengi þekkt sem Randersku húsin.

Á lóðinni standa nú tvö hús. Vestara húsið byggði Gunnar Þorbjörnsson kaupmaður árið 1907 í stað eldra íbúðar- og verslunarhússins sem staðið hafði á horni Hafnarstrætis og Veltusunds. Húsið teiknaði Rögnvaldur Ólafsson. Austar á lóðinni og áfast við þetta hús stendur eldra hús sem byggt var 1847, sjá sérskráningu um það hús.

Húsið er tvílyft timburhús með kjallara, portbyggðu risi og útskoti á horni. Upphaflega var stór hornkvistur á húsinu og sjö háreistir kvistgluggar skreyttir með útsögðum drekum. Undir þakskeggi er skraut af klassískum toga. Húsið hefur frá upphafi verið klætt járn á þrjá vegu og þaki og með eldvarnargafla að sunnanverðu. Á neðri hæð var sölubúð en íbúðir á efri hæð og í risi. Óvenjulegt er að raflagnir voru í húsinu nýbyggðu og hefur líklega verið þar einkarafstöð, því rafstöðin við Elliðaár tók ekki til starfa fyrr en 1921. Húsið var lengi skráð nr. 1 við Veltusund. Árið 1926 keyptu Sigurþór Jónsson úrsmiður og Ísleifur Jakobsson húsið og það var síðar í eigu fjölskyldu Sigurþórs. Ýmsar breytingar hafa verið gerðar á húsinu í gegnum tíðina. Dyra og -gluggabreytingar hafa verið gerðar á neðri hæð og 1931 var gerður inngangur í kjallara frá Veltusundi. Um 1959 var húsinu breytt mikið þegar settir voru í stað upprunalegu gluggakvistanna lágir samfelldir kvistir sem hæfa húsinu illa. Í húsinu er nú verslun á neðri hæð og veitingastaður á efri hæð og í risi.

**Varðveislumat:****Byggingarstíll:** Sveitserstíll, turnhornaafbrigði.**Menningsögulegt gildi:** Tengist sögu verslunar í Reykjavík og þróun byggðar í Kvosinni. Með elstu verslunarlóðum við Hafnarstræti.**Umhverfisgildi:** Hornhús, kennileiti. Hluti af mikilvægri heild timburhúsa umhverfis Ingólfstorg.**Upprunaleg gerð:** Yngri kvistir hafa breytt mjög ásýnd hússins og hæfa því illa.**Varðveislugildi:** **Vegna aldurs eru allar breytingar á húsinu háðar lögum um húsafriðun nr. 104/2001. Húsið er hluti af verndaðri götumynd umhverfis Ingólfstorg, sem nýtur verndar í dökkgulum flokki skv. Húsverndarskrá Reykjavíkur.**

**Fyrsti eigandi** H. Johnsen  
kaupmaður

**Hönnun** Ókunnur

**Upphafleg notkun**  
Geymsla



### Upphafleg gerð

**Tegund** Timbur, bindingur  
**Klæðning** Timbur  
**Þakgerð**  
**Þakklæðning** Hellur  
**Undirstöður**

### Útlit

Einlyft

### Helstu breytingar

1879 Hækkun  
1902 Inngönguskúr  
1935 Útlitsbreyting  
1938 Útlitsbreyting  
1942 Viðbygging

### Hönnuðir breytinga

Pjetur Ingimundarson forsm.

## Saga

Á lóðinni stóðu áður tvö hús sem Páll Brekkmann, smiður og kaupmaður, reisti í félagi við Einar Þórólfsson um 1788-1792. Þetta voru íbúðar- og verslunarhús á horni Hafnarstrætis og Veltusunds (sem svo voru síðar nefnd) og vörugeymslu- og verslunarhús sem stóð austar. Um tíma átti danskt verslunarfélag frá Randers íbúðarhúsið og voru húsin lengi þekkt sem Randersku húsin.

Á lóðinni standa nú tvö hús. Eystra húsið er eldra og var það byggt af Hannesi St. Johnsen kaupmanni árið 1847 sem pakkhús við hlið gamla íbúðarhússins á horninu. Vörugeymsla Páls Brekkmanns sem stóð austar var rifin um 1887-1902. Húsið var hækkað um eina hæð árið 1879 og var þá komið í þá mynd sem það hefur haft síðan, þ.e. tvílyft hús byggt úr bindingi, með kjallara og risi. Árið 1902 var það járnklætt að utan á þrjá vegu og á þaki. Þá var sölubúð á neðri hæð og íbúð á efri hæð. Þá var líklega einnig búið að byggja inngönguskúr við bakhlið sem leyfður var 1901. Eigandi húsanna var þá Gunnar Þorbjörnsson kaupmaður. Hann lét rífa gamla íbúðarhúsið á horninu árið 1907 og byggja þar nýtt tvílyft timburhús sem enn stendur, áfast við eldra húsið, sjá sérskráningu um það hús.

Eystra húsið hefur að mestu staðið óbreytt frá því að það var hækkað. Stórir verslunargluggar hafa þó líklega snemma verið settir á framhlið og horndyr virðast hafa verið settar báðum megin á framhlið á árunum 1935-1938, en nú eru einungis horndyr á eystra horni. Árið 1942 var búið að byggja steinsteypta viðbyggingu við bakhlið hússins, einlyfta með kjallara. Verslað hefur verið í húsinu í rúm 100 ár og er það tengt upphafi verslunar í borginni. Um skeið var þar bókaverslun Snæbjarnar Jónssonar en nú er þar krá.

## Varðveislumat:

**Byggingarstíll:** Tvílyft verslunarhús einfaldrar gerðar.

**Menningsögulegt gildi:** Tengist verslunarsögu Reykjavíkur. Með elstu verslunarhúsum við Hafnarstræti.

**Umhverfisgildi:** Hluti af mikilvægri heild timburhúsa umhverfis Ingólfstorg.

**Upprunaleg gerð:** Heilleg gerð frá 1879.

**Varðveislugildi:** Húsið er friðað vegna aldurs samkvæmt lögum um húsafriðun nr. 104/2001, þar sem það er reist fyrir 1850.

**Fyrsti eigandi** Jón Brynjólfsson  
skósmiður

**Hönnun** Ókunnur

**Upphafleg notkun**  
Íbúðar- og atvinnuhúsnæði



### Upphafleg gerð

<b>Tegund</b>	Timbur, bindingur
<b>Klæðning</b>	Bárujárn
<b>Þakgerð</b>	Mænisþak
<b>Þakklæðning</b>	Bárujárn
<b>Undirstöður</b>	

### Útlit

Tvílyft
Ris
Inng.skúr

### Helstu breytingar

1908	Viðbygging
?	Kvistur
1928	Útlitsbreyting
1937	Útlitsbreyting
1942	Viðbygging

### Hönnuðir breytinga

Guðmundur H. Þorláksson	bygg.m
Sigmundur Halldórsson	arkitekt
Einar Sveinsson	arkitekt
Bárður Ísleifsson	arkitekt

## Saga

Húsið er reist á suðurhluta lóðarinnar Hafnarstrætis 4. Árið 1898 keyptu Jón Brynjólfsson skósmiður og Reinhold Andersen klæðskeri þennan hluta lóðarinnar og reistu þar timburhús sem enn stendur. Það er tvílyft hús með steinkjallara og háu risi, klætt frá upphafi með bárujárn á veggjum og þaki. Jón og Reinhold áttu hvor sinn helming hússins og á neðri hæðinni voru vinnustofur þeirra og verslanir og íbúðir á efri hæðinni. Hannes Þorsteinsson, ritstjóri Þjóðólfs, keypti hluta Reinholds árið 1902 og þar voru aðalstöðvar blaðsins. Árið 1908 hafði Jón Brynjólfsson aukið og endurbætt sinn hluta og byggt tvílyfta timburútbyggingu með skúrþaki við norðurhlíð hússins. Árið 1915 eignaðist Jón Brynjólfsson húsið allt. Leðurverslun sem bar nafn hans var í húsinu til 1978. Breytingar á framhlið hússins voru leyfðar 1928 og 1937. Í fyrri tilfallinu var dyrum á miðri framhlið breytt í glugga og í því seinna var glugga austantil á framhlið breytt í dyr. Árið 1942 var byggð þrílyft viðbygging úr steinsteypu við austurgöfl hússins og átti hún að verða fyrsti áfangi fyrirhugaðrar nýbyggingar á lóðinni sem aldrei var reist. Í viðbyggingunni og í austurhluta timburhússins var í mörg ár rekin veitingastofan Café Höll.

Timburhúsið frá 1898 er vandað hús, einfalt og án skrautverks, lítið breytt hið ytra frá fyrstu gerð. Það er eitt af hinum stóru og reisulegu timburhúsum sem byggð voru í Reykjavík um aldamótin. Ásamt Landsbankahúsinu eru þau fyrstu húsin við Austurstræti með borgarbrag. Það er hluti af hring gamalla tvílyftra timburhúsa umhverfis Ingólfstorg, sem eru í samhengi hvert við annað.

## Varðveislumat:

**Byggingarstíll:** Einfalt timburhús.

**Menningsögulegt gildi:** Tengist sögu verslunar og iðnaðar í Reykjavík og þróun byggðar í Kvosinni.

**Umhverfisgildi:** Hluti af mikilvægri heild timburhúsa umhverfis Ingólfstorg.

**Upprunaleg gerð:** Lítið breytt frá upprunalegri gerð.

**Varðveislugildi:** **Vegna aldurs eru allar breytingar á húsinu háðar lögum um húsafriðun nr. 104/2001. Húsið er hluti af verndaðri götummynd umhverfis Ingólfstorg, sem nýtur verndar í dökkulum flokki skv. Húsverndarskrá Reykjavíkur.**

**Fyrsti eigandi** Rafn Sigurðsson  
skósmiður

**Hönnun** Ókunnur

**Upphafleg notkun**  
Íbúðarhús



### Upphafleg gerð

<b>Tegund</b>	Timbur, bindingur	Tvílyft
<b>Klæðning</b>	Timbur	Ris
<b>Þakgerð</b>	Brotþak(mansard)	Kjallari
<b>Þakklæðning</b>	Bárujárn	
<b>Undirstöður</b>		

### Útlit

### Helstu breytingar

1897	Nýbygging
<1895	Ný klæðning (borð)
1905	Inngönguskúr
1907	Ný klæðning (járn)
1925	Gluggabreyting
1928	Gluggabreyting
1949	Múrhúðun
1950	Gluggabreyting
1951	Kvistur
1958	Útlitsbreyting
1983	Ný klæðning o.fl.

### Hönnuðir breytinga

Guðmundur H. Þorláksson	bygg.m
Einar Erlendsson	arkitekt
Aðalsteinn Richter	arkitekt
Guðmundur H. Þorláksson	arkitekt
Bjarni Óskarsson	tæknifr.
Geirh. Þorst./Hróbj. Hróbj.	arkitekt

### Saga

Fyrsta hús á lóðinni var reist árið 1800 og var það jafnframt fyrsta húsið sem reist var við Austurstræti. Þar voru í upphafi verslun og veitingasala en 1807-1820 hósti það Landsyfírrétt. Eftir það var húsið nýtt sem verslunar- og íbúðarhús.

Árið 1881 eignaðist Rafn Sigurðsson skósmiður húsið. Hann seldi Magnúsi Benjamínssyni úrsmið helming eignarinnar árið 1886. Árið 1887 var húsið rífið og í stað þess reist nýtt hús sem sneri gafla að Austurstræti. Norðurhluta hússins átti Rafn og var það upphaflega talið til Vallarstrætis og síðar Veltusunds en er nú skráð nr. 3 við Austurstræti. Suðurhluta hússins og lóðarinnar eignaðist Magnús Benjamínsson og er það húsið sem nú er skráð sem Veltusund 3b. Húsið er tvílyft, byggt úr ómúruðum bindingi, upphaflega klætt með pappa og með járnklæddu mansardþaki. Árið 1897 var gerð einlyft bygging úr timbri austan við það, með flötu þaki, járnklædd og með eldvarnargafla að austanverðu. Þar hafði Rafn skósmíðavinnustofu en bjó ásamt fjölskyldu sinni í aðalhúsinu. Árið 1898 var þessi bygging hækkuð um eina hæð og lengd til vesturs að aðalhúsinu. Samkvæmt ljósmyndum frá í kringum 1900 virðist húsið þá allt hafa verið með lárétrri borðaklæðningu. Árið 1905 keypti Thorvaldsensfélagið húsið og 1907 var innréttuð sölubúð félagsins, Thorvaldsensbasar, á neðri hæðinni. Þá var búið að klæða það allt með bárujárn. Árið 1925 var gluggum á neðri hæð breytt í verslunarglugga og 1928 voru gerðir tveir gluggar Austurstrætismegin og dyr að Veltusundi. Árið 1949 var húsið múrhúðað. Settur var kvistur á vesturhlið 1951 en nokkrum árum áður var hlaðinn reykþáfur fjarlægður. Árið 1983 var húsið endurbætt og settir sexrúðugluggar í efri hæð og tólf rúðugluggar í kvist. Einnig var húsið þá klætt með listaklæðningu og vatnasklæðning sett á viðbygginguna við austurhlið.

### Varðveislumat:

**Byggingarstíll:** Einfalt timburhús.

**Menningarsögulegt gildi:** Tengist sögu verslunar og iðnaðar í Reykjavík og þróun byggðar í Kvosinni.

**Umhverfisgildi:** Hluti af mikilvægri heild timburhúsa umhverfis Ingólfstorg.

**Upprunaleg gerð:** Útlit hússins hefur verið fært að nokkru leyti til eldra horfs.

**Varðveislugildi:** **Vegna aldurs eru allar breytingar á húsinu háðar lögum um húsafriðun nr. 104/2001. Húsið er hluti af verndaðri götumynd umhverfis Ingólfstorg, sem nýtur verndar í dökkgulum flokki skv. Húsverndarskrá Reykjavíkur.**

**Fyrsti eigandi** "Austurstræti 6"  
hlutafélag

**Hönnun** Gísli Halldórsson og  
Jósef Reynis

**Upphafleg notkun**  
Skrifstofa



### Upphafleg gerð

**Tegund** Steinsteyp  
**Klæðning** Múrsléttað  
**Þakgerð** Mænisþak  
**Þakklæðning** Bárujárn  
**Undirstöður**

### Útlit

Fimmlyft  
Kjallari  
Ris  
Svalir

### Helstu breytingar

### Hönnuðir breytinga

## Saga

Áður stóð á lóðinni timburhús sem Rafn Sigurðsson skósmiður, eigandi Austurstrætis 4, byggði árið 1882. Þetta var borðaklætt stokkahús, upphaflega einlyft en árið 1886 var það hækkað um eina hæð. Eyjólfur Þorkelsson úrsmiður keypti húsið á meðan það var enn í byggingu og var það lengst af í eigu hans. Eyjólfur var fyrsti lærði úrsmiðurinn hér á landi og í húsinu hafði vinnustofu sína og úrsmíðaverslun auk þess sem hann bjó þar. Húsið var í eigu dóttur hans Ragnheiðar til 1945 en var þá selt hlutafélaginu Austurstræti 6.

Árið 1963 var húsið rífið og nýtt hús byggt á lóðinni 1966-1967 eftir teikningum Gísla Halldórssonar og Jósefs Reynis arkitekta. Það er fimm hæða skrifstofu- og verslunarhús með inndreginni efstu hæð. Nýlega hafa verið gerðar breytingar á húsinu, settir á það kvistir á norður- og suðurhlið og því breytt í hótél.

## Varðveislumat:

**Byggingarstíll:** Skrifstofu- og verslunarhús byggt í anda módernisma.

**Menningarsögulegt gildi:** Ekki mikið.

**Umhverfisgildi:** Hluti af röð fjór- til fimmlyftra bygginga sunnan Austurstrætis, norðan með Austurvelli.

**Upprunaleg gerð:** Hefur verið breytt með kvistum á norður- og suðurhlið.

**Varðveislugildi:** **Ekki er gerð tillaga að sérstökum verndunarákvæðum.**

## Fyrsti eigandi

**Hönnun** Hlédís Sveinsdóttir  
arkitekt

## Upphafleg notkun

Verslunar- og skrifstofuhús



## Upphafleg gerð

**Tegund**  
**Klæðning**  
**Þakgerð**  
**Þakklæðning**  
**Undirstöður**

Steinsteyp  
Málm- og steinkl.

## Útlit

Fimmlyft  
Kjallari

## Helstu breytingar

## Hönnuðir breytinga

## Saga

Áður stóð á lóðinni tvílyft timburhús sem Björn Jónsson, ritstjóri Ísafoldar og síðar ráðherra byggði árið 1886, en það var flutt á lóðina Aðalstræti 12 árið 1999. Þá voru allar viðbyggingar á lóðinni rifnar, m.a. tvílyft geymsluhús sem var við vesturgafli hússins, prentsmiðjuviðbygging við austurgafli frá 1906 og steypur prentvélastúur sem byggður var meðfram suðurlóðamörkum við Austurvöll árið 1919.

Á árunum 1998-2000 var byggt á lóðinni nýtt hús, fimm hæða verslunar- og skrifstofubýgging úr steinsteypu, eftir teikningum Hlédísar Sveinsdóttur arkitekts. Í húsinu eru nú skrifstofur nefndasviðs Alþingis og veitingahús og verslun á jarðhæð.

## Varðveislumat:

**Byggingarstíll:** Nútímaarkitektúr.

**Menningarsögulegt gildi:** Ekki mikið.

**Umhverfisgildi:** Hluti af röð fjór- til fimmlyftra bygginga sunnan Austurstrætis, norðan með Austurvelli.

**Upprunaleg gerð:** Óbreytt.

**Varðveislugildi:** Ekki er gerð tillaga að sérstökum verndunarákvæðum.

**Fyrsti eigandi** Magnús Benjamínsson **Hönnun** Ókunnur  
úrsmiður

**Upphafleg notkun**  
Íbúðarhús

**Upphafleg gerð**

**Tegund** Timbur, bindingur  
**Klæðning** Timbur  
**Þakgerð** Brotþak(mansard)  
**Þakklæðning** Bárújárn  
**Undirstöður**

**Útlit**

Tvílyft  
Ris  
Kjallari

**Helstu breytingar**

<1895 Ný klæðning (borð)  
1896 Viðbygging  
1896 Viðbygging (skúr)  
1905 Viðbygging (íb.hús)  
<1916 Ný klæðning (járn)  
1918 Kvistur  
1949 Múrhúðun  
1958 Viðbygging (í porti)  
Útlitsbreyting

**Hönnuðir breytinga**

Sigvaldi Thordarson arkitekt

**Saga**

Árið 1886 keypti Magnús Benjamínsson úrsmiður helming húss og lóðar Rafns Sigurðssonar við Austurstræti 4. Húsið var síðan rífið 1887 og í stað þess reist nýtt hús sem sneri gaffli að Austurstræti og hlið að Veltusundi. Norðurhluta hússins átti Rafn en suðurhluta hússins og lóðarinnar eignaðist Magnús Benjamínsson og er það húsið sem nú er skráð sem Veltusund 3b. Magnús bjó lengi í húsinu ásamt fjölskyldu sinni og rak úrsmíðavinnustofu og verslun á neðri hæðinni um áratugaskeið.

Húsið er tvílyft, byggt úr ómúruðum bindingi, upphaflega klætt með pappa og með járnklæddu mansardþaki. Árið 1896 lengdi Magnús húsið um 7 álnir til suðurs. Þá var einnig kominn skúr úr bindingi við austurhlið hússins. Samkvæmt ljósmyndum frá í kringum 1900 virðist húsið þá allt hafa verið með láréttu borðaklæðningu en á mynd frá 1916 er það komið með bárújárnsklæðningu. Árið 1905 var byggt annað íbúðarhús úr bindingi við austurhlið hússins, tvílyft með risi, kvisti og kjallara. Það snýr framhlið að Vallarstræti. Húsinu hefur í gegnum tíðina verið breytt mikið. Árið 1918 var búið að setja stækka kvist á vesturhlið hússins og setja nýjan inngang á framhlið. Árið 1949 var húsið múrhúðað að utan. Árið 1960 var búið að breyta vesturhliðinni mikið, setja þar stærra verslunarglugga og færa til dyr eftir teikningu Sigvalda Thordarsonar arkitekts og einnig byggja viðbyggingu í portinu austan hússins.

**Varðveislumat:**

**Byggingarstíll:** Einfalt timburhús.

**Menningarsögulegt gildi:** Tengist sögu verslunar og iðnaðar í Reykjavík og þróun byggðar í Kvosinni.

**Umhverfisgildi:** Hluti af mikilvægri heild timburhúsa umhverfis Ingólfstorg.

**Upprunaleg gerð:** Allmikið breytt frá upprunalegri gerð.

**Varðveislugildi:** **Vegna aldurs eru allar breytingar á húsinu háðar lögum um húsafríðun nr. 104/2001. Húsið er hluti af verndaðri götmynd umhverfis Ingólfstorg, sem nýtur verndar í dökkgulum flokki skv. Húsverndarskrá Reykjavíkur.**

## **Hús sunnan Ingólfstorgs**

**Fyrsti eigandi** Sigurður Jónsson  
smiður

**Hönnun** Ókunnur

**Upphafleg notkun**  
Íbúðarhús



### Upphafleg gerð

<b>Tegund</b>	Timbur, bindingur
<b>Klæðning</b>	Timbur og járn
<b>Þakgerð</b>	Mænisþak
<b>Þakklæðning</b>	Bárujárn
<b>Undirstöður</b>	Hlaðnar úr grjóti

### Útlit

Einlyft
Kjallari

### Helstu breytingar

1896	Viðbygging
1905	Hækkun
	Kvistur
	Svalir
1920	Hækkun
	Kvistir
1925	Bruni
1925	Inngönguskúr
1937	Viðbygging
1981	Bruni
1992	Niðurrif (bakhús)

### Hönnuðir breytinga

Finnur Thorlacius arkitekt

### Saga

Lóðin var upphaflega hluti af lóð Schierbecks landlæknis, Aðalstræti 11. Hann reisti geymsluhús þar árið 1883.

Sigurður Jónsson keypti lóðina árið 1884 og reisti þar íbúðarhús. Sturla Jónsson keypti húsið 1895 og lét gera viðbyggingu við vesturenda þess 1896. Hún var úr bindingi og klædd borðum og járn. Sturla setti einnig upp brauðgerð í húsinu það sama ár og var settur bökunarofn í kjallara hússins. Var þá hætt rekstri smiðjunnar sem þar hafði verið. Björn Símonarson gullsmiður keypti húsið 1901. Hann rak verslun sína í húsinu en kona hans Kristín Björnsdóttir rak bakarí sem kennt var við eiginmann hennar, Björnsbakarí. Árið 1905 hafði húsið verið hækkað. Einnig var búið að setja kvist á húsið sem gekk fram úr suðurhlíð þess. Á norðurhlíðinni voru veggsvalir með skýli. Þá var allt húsið járnklætt. Árið 1916 var virt nýtt geymsluhús á lóðinni. Árið 1920 var vesturhluti hússins hækkaður um eina hæð og íbúð innréttuð. Einnig var búið að setja þrjá kvisti á norðurhlíðina. Árið 1921 var geymslan frá 1916 rifinn og ný byggð í staðinn. Árið 1925 kviknaði í út frá bökunarofni í kjallara aðal hússins en skemmdir voru ekki miklar. Ný geymsla var virt 1925 og einnig inngönguskúr við aðal húsið. Gistihúsið Hótel Vík var rekið í húsinu frá 1935. Árið 1937 var reist viðbygging úr steinsteypu sunnan við húsið. Á fyrrihluta ársins 1981 varð bruni á 3. hæð hússins og skemmdust þá hótélherbergi á 2. og 3. hæð bæði af vatni og eldi. Árið 1992 var geymslan frá 1921 rifin. Önnur viðbótarhús á lóðinni hafa einnig verið fjarlægð.

### Varðveislumat:

**Byggingarstíll:** Timburhús í nýklassískum stíl.

**Menningarsögulegt gildi:** Tengist sögu verslunar og bakara í Reykjavík.

**Umhverfisgildi:** Hluti af mikilvægri heild timburhúsa umhverfis Ingólfstorg.

**Upprunaleg gerð:** Húsið er talsvert breytt.

**Varðveislugildi:** Vegna aldurs eru allar breytingar á húsinu háðar lögum um húsafríðun nr. 104/2001. Húsið er hluti af verndaðri götummynd umhverfis Ingólfstorg, sem nýtur verndar í dökkgulum flokki skv. Húsverndarskrá Reykjavíkur.

**Fyrsti eigandi** Jón Vídalín konsúll og  
Páll Eggertz

**Hönnun** Ókunnur

**Upphafleg notkun**  
Íbúðarhús



### Upphafleg gerð

<b>Tegund</b>	Timbur, bindingur
<b>Klæðning</b>	Timbur og járn
<b>Þakgerð</b>	Mænispak
<b>Þakklæðning</b>	Bárujárn
<b>Undirstöður</b>	

### Útlit

Tvílyft
Ris
Kjallari

### Helstu breytingar

1901	Geymsla á lóð
1909	Kvistur Endurbætur
1911	Hækkun (geymsla)
1944	Endurbætur (geymsla)
1957	Endurbætur (geymsla) Útlitsbreyting (geym.)
1992	Niðurrif (geymsla)

### Hönnuðir breytinga

Gunnlaugur Pálsson arkitekt

## Saga

Á þessari lóð stóð áður fjós Innrétinganna en það var reist árið 1759. Árið 1847 var lóðin seld stiftprentsmiðjunni og lét hún reisa geymsluhús á lóðinni.

Núverandi hús var byggt árið 1881 af Jóni Vídalín og Páli Eggertz. Síðar eignaðist húsið Brynjólfur H. Bjarnason og var búsaðaldaverslun með nafni hans rekin í húsinu frá 1886 til 1960. Síðan hafa ýmsar verslanir og skrifstofur verið þar til húsa. Húsið var byggt af bindingi með steinlímbeton, upphaflega klætt með borðum á þrjá vegu og járn á einni hlið og með járnþaki. Á ljósmyndum má sjá að áður voru klassískir bjórar yfir gluggum og dyrum neðri hæðar. Árið 1901 var virt geymsluhús úr bindingi á lóðinni. Árið 1909 var virtur kvistgluggi á suðurhlíð íbúðarhússins. Árið 1911 var geymsluhúsið hækkað um eina hæð. Þegar íbúðarhúsið var virt árið 1916 var það allt klætt með járn. Húsin voru óbreytt á árunum 1916-1942. Samkvæmt virðingu frá 1944 var íbúðarhúsið óbreytt en geymsluhúsið hafði gengið í gegnum gagngerar endurbætur. Árið 1957 var veitt leyfi til að setja glugga á þá hlið geymsluhússins sem sneri að Vallarstræti. Árið 1992 var sóst eftir því að fá að rífa geymsluhúsið. Lagst var gegn því af hálfu Árbæjarsafns en húsið var engu að síður rífið. Árið 2002 var óskað eftir leyfi til að rífa núverandi hús eða flytja það til að rýma fyrir nýbyggingu á lóðinni. Árbæjarsafn og Húsafriðunarnefnd ríkisins lögðust gegn þeim áformum. Það var samdóma álit þeirra að húsið að Aðalstræti 7 myndaði ásamt öðrum gömlum húsum við Ingólfstorg og nágreppi sterka umgjörð um torgið og hefði því mikið varðveislugildi. Báðir aðilar álitu svo að húsið væri best varðveitt á staðnum.

### Varðveislumat:

**Byggingarstíll:** Einfalt timburhús, áður með nýklassísku skrauti.

**Menningsögulegt gildi:** Á lóðinn stóð eitt af húsum Innrétinganna. Tengist sögu verslunar í Reykjavík og þróun byggðar í Kvosinni.

**Umhverfisgildi:** Hluti af mikilvægri heild timburhúsa umhverfis Ingólfstorg.

**Upprunaleg gerð:** Óbreytt að mestu, utan þess að klæðningu og glugga- og dyraumbúnaði hefur verið breytt.

**Varðveislugildi:** **Vegna aldurs eru allar breytingar á húsinu háðar lögum um húsafriðun nr. 104/2001. Húsið er hluti af verndaðri götumynd umhverfis Ingólfstorg, sem nýtur verndar í dökkulungum flokki skv. Húsverndarskrá Reykjavíkur.**

Fyrsti eigandi Ragnar Þórðarson o.fl.

Hönnun Jósef Reynis, Gísli Halldórs-  
son, Ól. JúlíussonUpphafleg notkun  
Verslun og skrifstofur

## Upphafleg gerð

Tegund Steinsteipt  
Klæðning Múrsléttad/málað  
Þakgerð  
Þakklæðning Pappi  
Undirstöður

## Útlit

Tvílyft  
Kjallari

## Helstu breytingar

1993 Hækkun

## Hönnuðir breytinga

Guðni Pálsson arkitekt  
Dagný Helgadóttir arkitekt

## Saga

Fyrsta hús á lóðinni var íbúðarhús forstjóra Innréttinganna sem var reist á árunum 1756-57. Það var rífið 1902 og nýtt hús reist í staðinn. Það var tvílyft grindarhús með risi. Í því voru íbúðir og verslanir, m.a. Braunsverslun. Þetta hús eyðilagðist af eldi árið 1967 og var rífið árið eftir.

Árið 1969 var hafist handa við að reisa núverandi hús á lóðinni, nýtt verslunar- og skrifstofuhúsnaði. Byggingu þess var lokið 1972, en upphaflega var það einungis tvær hæðir. Í húsinu var frá upphafi verslunarkjarninn Miðbæjarmarkaðurinn. Húsið var hækkað um þrjár hæðir árið 1993. Nú eru íbúðir á efri hæðunum.

## Varðveislumat:

**Byggingarstíll:** Verslunar- og skrifstofuhús með breytingum í anda húsagerðar 10. áratugar 20. aldar.

**Menningarsögulegt gildi:** Tengist sögu verslunar í miðbæ Reykjavíkur.

**Umhverfisgildi:** Ekki mikið.

**Upprunaleg gerð:** Hefur verið hækkað um þrjár hæðir í öðrum byggingarstíl en upprunalegum.

**Varðveislugildi:** Ekki er gerð tillaga að sérstökum verndunarákvæðum.

**Fyrsti eigandi****Hönnun** Bárður Ísleifsson  
arkitekt**Upphafleg notkun****Upphafleg gerð**

**Tegund**  
**Klæðning**  
**Þakgerð**  
**Þakklæðning**  
**Undirstöður**

Steinsteypt  
Múrsléttað+kvartar  
Mænispak

**Útlit**

Fimmlyft  
Ris  
Kjallari

**Helstu breytingar**

1992 Ný klæðning  
2007 Hækkun þakkants  
Lyfta

**Hönnuðir breytinga**

Jósef Reynis arkitekt  
Ívar Örn Guðmundsson arkitekt

**Saga**

Áður stóð hér íbúðarhús H.G. Schierbecks landlæknis sem byggt var árið 1883, á lóð sem að hluta til var útmæld úr gamla kirkjugarðinum við Aðalstræti. Það var einlyft timburhús með risi, útbyggingu og stórum kvisti á suðurhlíð, byggt með svissnesku lagi, líklega eitt hið fyrsta með því sniði í Reykjavík. Á baklóðinni byggði Schierbeck einnig geymsluhús 1884 í stað annars sem var þar fyrir. Schierbeck var einn af frumherjum garðyrkju og trjáræktar í Reykjavík og ræktaði mikinn trjágard í gamla kirkjugarðinum. Halldór Daníelsson bæjarfógeti keypti húsið eftir að Schierbeck fór frá Íslandi 1893 og bjó þar ásamt fjölskyldu sinni, auk þess sem bæjarfógetaskrifstofan var þar til húsa. Þá var farið að kalla garðinn við húsið Bæjarfógetagarðinn. Húsið var í eigu fjölskyldunnar til 1940 er Póstur & sími keypti eignina. Árið 1952 var húsið fjarlæggt af lóðinni.

Núverandi hús á lóðinni var byggt árið 1955 sem viðbygging vestan við Landsímahúsið, Thorvaldsensstræti 4. Það er fimm hæða steinsteypuhús með risi og kjallara. Við byggingu hússins var komið niður á leiði í gamla kirkjugarðinum við Aðalstræti og var það þá minnkað. Upphaflega var húsið allt múrsléttað að utan og framhlíðin kvartshúðuð en 1992 var suðurgaflinn, ofan neðstu hæðarinnar, klæddur með Steni-plötum og neðsta hæðin klædd með granitplötum á suður- og vesturhlíð. Árið 2006 fékkst leyfi til að hækka þakkant hússins og setja lyftu á það sunnanvert með anddyri á 1. hæð.

Árið 1972 voru lóðir Pósts og síma, Thorvaldsensstræti 2, 4 og 6 og Aðalstræti 11 sameinaðar í eina lóð sem telst við Austurvöll.

**Varðveislumat:**

**Byggingarstíll:** Nýklassísk í steinsteypu.

**Menningsögulegt gildi:** Tengist sögu fjarskipta á Íslandi.

**Umhverfisgildi:** Ekki mikið.

**Upprunaleg gerð:** Að mestu óbreytt.

**Varðveislugildi:** Ekki er gerð tillaga að sérstökum verndunarákvæðum.

## **Hús við austurmörk svæðis – Thorvaldsensstræti**

**Fyrsti eigandi** Páll Melsted  
sagnfræðingur

**Hönnun** Helgi Helgason  
trésmiður

**Upphafleg notkun**  
Íbúðarhús



### Upphafleg gerð

<b>Tegund</b>	Timbur, bindingur
<b>Klæðning</b>	Timbur, listasúð
<b>Þakgerð</b>	Mænisþak
<b>Þakklæðning</b>	Hellur
<b>Undirstöður</b>	Hlaðnar úr grjóti

### Útlit

Tvílyft
Kjallari
Kvistir

### Helstu breytingar

1915	Inngönguskúr
1927	Inngönguskúr
1935	Ný klæðning
1946	Viðbygging
	Múrhúðun
1997	Endurgerð uppr. l. útlits

### Hönnuðir breytinga

Valgeir Björnsson	verkfr.
Hörður Bjarnason	arkitekt
Gunnlaugur Pálsson	arkitekt
Jón Ó. Ólafsson	arkitekt
Sigurður Einarsson	arkitekt

## Saga

Á þessari lóð var fyrst reist hús árið 1835. Í því húsi stofnuð hjónin Thora Grímsdóttir og Páll Melsted Kvennaskólann í Reykjavík árið 1874. Þau létu rífa húsið árið 1878 og reistu núverandi hús á lóðinni með þarfir skólans í huga en húsið var jafnframt heimili þeirra hjóna. Framhlið hússins var skreytt með útskornum flatsúlum og yfir inngangi á suðurgafli og gluggum á framhlið voru bjórar en úrskornar vindskeiðar á kvistinum og göflum. Í æviminningum sínum segir Páll Melsted að viðirnir í húsinu hafi verið frá Halmstad í Svíþjóð en allt kalk tekið úr Esjunni. Árið 1880 var komið nýtt geymsluhús úr bindingi á lóðina og er það virt fram til ársins 1935. Þegar húsið var virt 1915 var í fyrsta sinn minnst á ris og að við vesturhlið hússins væri inngönguskúr. Þá var Hallgrímur Benediktsson kaupmaður orðinn eigandi hússins en hann bjó í því ásamt fjölskyldu sinni til ársins 1928. Árið 1927 var kominn nýr inngönguskúr við suðurgafli hússins með veggsvölum. Húsinu var breytt í skrifstofur árið 1935. Þá var allt húsið járnvarið.

Árið 1946 var húsinu breytt í samkomu- og veitingahús og voru þá gerðar á því umfangsmiklar breytingar. Það var þá allt múrhúðað að utan með skeljasandi og stór viðbygging með niðurgrofnum samkomusal reist til vesturs. Húsið gekk undir heitinu Sjálfstæðishúsið eftir það og frá 1963 var þar skemmtistaðurinn Sigtún. Póstur & sími keypti húsið árið 1968 og þar var síðar mótuneyti starfsmanna um árabíl. Árið 1997 var hafist handa við endurgerð á húsinu og útlit þess fært til eldra horfs. Árið 2002 var húsinu enn á ný breytt í skemmtistað og í dag er rekinn þar skemmti- og tónleikastaðurinn *Nasa*.

Árið 1972 voru lóðir Pósts og síma, Thorvaldsensstræti 2, 4 og 6 og Aðalstræti 11 sameinaðar í eina lóð sem telst við Austurvöll.

## Varðveislumat:

**Byggingarstíll:** Eldra húsið: Nýklassísk. Viðbygging: Einfalt steinsteypuhús.

**Menningarsögulegt gildi:** Mikilvægt í menntunarsögu kvenna á Íslandi og sögu skemmtanahalds í Reykjavík.

**Umhverfisgildi:** Hluti af mikilvægri heild í umhverfi Austurvallar.

**Upprunaleg gerð:** Eldra húsið hefur verið fært til eldra horfs. Viðbygging að mestu óbreytt.

**Varðveislugildi:** **Húsið var friðað 19. maí 2011 með vísan til 1. mgr. 4. gr. laga um húsafriðun nr. 104/2001. Friðun nær til ytra byrðis framhússins við Thorvaldsensstræti. Húsið er byggt sem hluti af umgjörð Austurvallar og er með bestu dæmum um nýklassískt hús úr tímri. Húsið er tímamótahús í íslenskri húsagerðarlist. Þar kemur í fyrsta sinn fram sú stefna í gerð íslenskra tímburhúsa sem Helgi Helgason mótaði, íslensk nýklassísk.**

Fyrsti eigandi Ríkissjóður Íslands

Hönnun Guðjón Samúelsson  
arkitektUpphafleg notkun  
Skrifstofa

## Upphafleg gerð

Tegund	Steinsteyp
Klæðning	Múrsléttað
Þakgerð	Mænisþak
Þakklæðning	Eternitplötur
Undirstöður	

## Útlit

Fimmylft
Ris
Kjallari
Kvistir

## Helstu breytingar

1955	Viðbygging
1967	Viðbygging

## Hönnuðir breytinga

Bárður Ísleifsson	arkitekt
Gísli Halldórsson	arkitekt
Jósef Reynis	arkitekt
Ólafur Júlíusson	bygg.fr.

## Saga

Þar sem Landssímahúsið er nú stóð áður íbúðarhús úr timbri sem Edvard Siemsen faktor lét reisa árið 1848. Þar bjó síðar Bjarni Thorsteinsson amtmaður og ekkja hans Þórunn en sonur þeirra Steingrímur Thorsteinsson skáld eignaðist húsið eftir þau og bjó fjölskylda hans þar til 1920.

Hús þetta var selt ríkssjóði 1929 og rífið og Landssímahúsið reist á lóðinni árið 1931. Þegar húsið var fullgert fluttu í það Landssíminn, Bæjarsími Reykjavíkur, Póstmalaskrifstofan, Ríkisútvarpið og Veðurstofan. Þetta er fimm hæða hús með kjallara, inndreginni efstu hæð og risi, byggt úr steinsteypu, múrsléttað að utan og þakið upphaflega klætt eternitplötum. Eftir endilangri framhlið hússins, yfir gluggum 4. hæðar, hefur frá upphafi verið veggfallur (svalir) með steinsteypupílarum og handriði. Í vestur frá aðalhúsinu norðanverðu gengur önnur álma. Hún er að öllu leyti byggð úr samskonar efni og með sama frágangi og aðalhúsið og jafnhá því.

Árið 1955 var reist viðbygging vestan við vesturálmuna (sjá Aðalstræti 11), fimm hæðir með risi og kjallara, byggð úr steinsteypu og múrsléttuð, en framhliðin kvartshúðuð.

Á árunum 1966-67 var reist fjögurra hæða viðbygging sunnan og vestan við húsið (sjá Thorvaldsensstræti 6).

Árið 1969 var skipt um þakbrún og handriði á svölum aðalhússins þar sem þessir húshlutar voru orðnir gjörsamlega ónýtir.

Árið 1972 voru lóðir Pósts og síma, Thorvaldsensstræti 2, 4 og 6 og Aðalstræti 11 sameinaðar í eina lóð sem telst við Austurvöll.

## Varðveislumat:

**Byggingarstíll:** Nýklassísk í steinsteypu.

**Menningarsögulegt gildi:** Tengist sögu fjarskipta á Íslandi.

**Umhverfisgildi:** Hluti af mikilvægri heild í umhverfi Austurvallar.

**Upprunaleg gerð:** Húsið er að mestu óbreytt.

**Varðveislugildi:** Húsið nýtur verndar í grænum flokki, verndun 20. aldar bygginga, skv. Húsverndarskrá Reykjavíkur. Í þeim flokki eru hús með listrænt gildi og þarf að sýna sérstaka aðgát við hönnun breytinga og viðbygginga.

Fyrsti eigandi Póstur og sími

Hönnun Gísli Halldórsson, Jósef  
Reynis og Ólafur JúlíussonUpphafleg notkun  
Skrifstofa

## Upphafleg gerð

**Tegund** Steinsteyp  
**Klæðning** Gler og alomíum  
**Þakgerð** Flatt þak  
**Þakklæðning**  
**Undirstöður**

## Útlit

Fjórlyft

## Helstu breytingar

1989 Hækkun

## Hönnuðir breytinga

Jósef Reynis

arkitekt

## Saga

Áður stóð á þessum slóðum íbúðarhús með apóteki sem Oddur Thorarensen lyfsali reisti um 1833. Þar var rekin Lyfjabúð Reykjavíkur í hartnær eitt hundrað ár. Vestan íbúðarhússins voru bakhús, meðal annars lyfjagerðarhús sem brann árið 1882 og var endurbyggt árið eftir. Árið 1881 lét þáverandi eigandi, Kruger lyfsali, gera einlyfta viðbyggingu með flötu þaki norðan við húsið. Á þaki hennar voru tvö eirlíkneski og lágmyndir eftir Thorvaldsen. Árið 1930 var apótekið flutt í Austurstræti 16. Landssíminn keypti þá húsið og skömmu eftir 1960 var það rífið.

Núverandi hús var byggt árunum 1966-1967 sem viðbygging sunnan og vestan við Landssímahúsið, Thorvaldsensstræti 4. Það er fjögurra hæða steinsteypuhús með inndreginni 1. hæð og flötu þaki, úthliðar úr alomíum og gleri, samkvæmt fyrstu brunavirðingu sem gerð var á húsinu 1970. Viðbyggingin átti samkvæmt upphaflegum hugmyndum að verða bæði stærri og hærri en raunin varð, en hún var minnkuð svo hún raskaði sem minnst gamla kirkjugarðinum við Aðalstræti. Vesturhorn byggingarinnar nær þó að hluta inn í austurjaðar garðsins. Þakhæð var byggð ofan á húsið árið 1989.

Árið 1972 voru lóðir Pósts og síma, Thorvaldsensstræti 2, 4 og 6 og Aðalstræti 11 sameinaðar í eina lóð sem telst við Austurvöll.

## Varðveislumat:

**Byggingarstíll:** Skrifstofuhús byggt í anda mórernisma.

**Menningsögulegt gildi:** Tengist sögu fjarskipta á Íslandi.

**Umhverfisgildi:** Ekki mikið.

**Upprunaleg gerð:** Að mestu óbreytt.

**Varðveislugildi:** Ekki er gerð tillaga að sérstökum verndunarákvæðum.

## **Hús við suðurmörk svæðis – Kirkjustræti**

**Fyrsti eigandi** Hjálpræðisherinn í Reykjavík

**Hönnun** Einar Erlendsson arkitekt

**Upphafleg notkun** Samkomu- og gistihús



### Upphafleg gerð

<b>Tegund</b>	Steinsteypt
<b>Klæðning</b>	Múrsléttað
<b>Þakgerð</b>	Mænisþak
<b>Þakklæðning</b>	Bárujárn
<b>Undirstöður</b>	Steinsteyptar

### Útlit

Tvílyft
Kjallari
Ris

### Helstu breytingar

1918	Bruni
1930	Hækkun
1956	Útlitsbreyting
1973	Gluggabreyting

### Hönnuðir breytinga

Einar Erlendsson	arkitekt
Guðmundur H. Þorláksson	bygg.m
Maggi Jónsson	arkitekt

## Saga

Á þessum slóðum, fyrir suðurenda Aðalstrætis, stóðu áður þrjú af húsum Innrétinganna. Þau hús voru rifin um 1800 til að rýma fyrir nýju húsi. Henrik Scheel reisti það hús og rak þar brauðgerð og veitingasölu. Eftir dauða hans 1828 keypti svokallaður "Reykjavíkurlúbbur" húsið og rak þar veitingasölu. Um langt skeið var Klúbburinn, eins og húsið var jafnan nefnt, helsta veitinga- og samkomuhús bæjarsins. Aðalstræti var lengi nefnt Klúbbgata eftir þessu húsi. Árið 1850 var byggt nýtt klúbbhús norðan við það eldra sem kallað var Nýi Klúbburinn. Það var sérkennilegt hús á sínum tíma með valmaþaki og hlaut þess vegna uppnefnið "okakerið". Á árunum 1866-1884 var Sjúkrahús Reykjavíkur starfrækt í húsinu. Árið 1868 var eldra klúbbhúsið rífið og reist þar nýtt hús eða viðbygging undir sjúkrahúsi.

Hjálpræðisherinn eignaðist húsið árið 1895 og lét árið 1916 byggja nýtt steinsteypt hús á lóðinni eftir teikningum Einars Erlendssonar arkitekts. Hús þetta, sem kallað er Herkatalinn eða Kastalinn, þjónar enn í dag sem samkomuhús og gistihús Hjálpræðishersins. Framhlið þess og aðalinngangur snýr að suðurenda Aðalstrætis en meðfram Tjarnargötu er sérstök álma með samkomusölum. Árið 1918 varð bruni í þeirri álmu vegna gassprengingar en skemmdir urðu ekki miklar. Upphaflega var húsið tvílyft með kjallara og risi en árið 1930 var það hækkað svo að það varð þrílyft, með portbyggðu risi og 24 gluggakvistum. Hækkunin var gerð í samræmi við byggingarstíl hússins enda eftir teikningum sama arkitekts. Einnig var húsið lengt lítillega með viðbyggingu við vesturenda og byggður geymslu- og inngönguskúr úr steinsteypu við bakhlið. Árið 1956 var gluggakvistum breytt, en þeir voru áður með burstalagi og árið 1973 voru póstar og srossar fjarlægðir úr gluggum.

### Varðveislumat:

**Byggingarstíll:** Nýrómanskur stíll. Fyrsta stórvirki Einars Erlendssonar í steinsteypu.

**Menningsögulegt gildi:** Höfuðstöðvar Hjálpræðishersins og sérhannað fyrir starfsemi hans og gegnir enn því hlutverki.

**Umhverfisgildi:** Dæmi um byggingu sem er hugvitsamlega löguð að umhverfi sínu. Kennileiti við suðurenda Aðalstrætis.

**Upprunaleg gerð:** Óbreytt að mestu frá hækkun 1930 utan kvist- og gluggabreytinga.

**Varðveislugildi:** **Húsið nýtur verndar í grænum flokki, verndun 20. aldar bygginga, skv. Húsverndarskrá Reykjavíkur. Sýna þarf sérstaka aðgát við hönnun breytinga og viðbygginga.**

**Fyrsti eigandi** Skúli Thoroddsen  
ritstjóri, alþingismaður

**Hönnun** Rögnvaldur Ólafsson  
arkitekt

**Upphafleg notkun**  
Íbúðarhús



### Upphafleg gerð

**Tegund** Timbur, bindingur  
**Klæðning** Bárújárn / steinst.  
**Þakgerð** Mænisþak  
**Þakklæðning** Bárújárn  
**Undirstöður**

### Útlit

Tvílyft  
Ris  
Kjallari  
Kvistir  
Útskot  
Inng.skúr  
Svalir

### Helstu breytingar

1917 Íbúð í prentsal  
1920 Herbergi innr. í risi  
1979 Endurbætur  
2010 Flutningur

### Hönnuðir breytinga

## Saga

Hús þetta stóð áður við Vonarstræti 12 en var flutt á lóðina Kirkjustræti 4 árið 2010. Á þessari lóð stóð á seinni hluta 18. aldar smiðja Innréttinganna sem síðar var notuð til íbúðar en um 1847 byggði Jóhannes Zoega þarna einlyft timburhús af danski gerð. Það var rífið 1897 og nýtt hús reist á lóðinni 1898. Það var þrílyft íbúðar- og verslunarhús úr timbri, byggt af Gunnari Einarssyni kaupmanni. Þar var kaffihúsið Ásbyrgi og ýmiss iðnrekstur, síðar veitingahúsið Tjarnarlundur og listaverkaverslun. Við hliðina stóð timburhúsið Kirkjustræti 6 sem Sigríður og Soffía Sigurðardætur reistu sama ár. Þessi hús brunnu bæði árið 1947 og stóðu lóðirnar auðar eftir það.

Húsið við Vonarstræti 12, nú Kirkjustræti 4, lét Skúli Thoroddsen alþingismaður og ritstjóri byggja árið 1908 sem íbúðarhús fyrir sig og fjölskyldu sína. Einnig reisti hann einlyfta viðbyggingu við bakhlið hússins fyrir prentsmiðju, en Skúli var ritstjóri Þjóðviljans. Húsið er tvílyft grindarhús með steinkjallara, háu risi og úbyggingu eða karnapi á framhlið, með kvisti og svölum yfir. Það var reist eftir teikningum Rögnvaldar Ólafssonar og ber einkenni sveitserstíls auk þess sem greina má klassísk einkenni. Þórður Bjarnason yfirprentari keypti húsið árið 1917 að Skúla látnum og innréttaði íbúð í prentsalnum. Ekkja Skúla, Theodóra Thoroddsen skáldkona, bjó þó áfram í húsinu með börnum sínum til 1930. Húsið var lengi íbúðarhús en árið 1966 keypti ríkissjóður húsið og um tíma voru þar ýmsar skrifstofur. Árið 1979 fóru fram gagngerar endurbætur á húsinu og síðan hefur það hýst skrifstofur þingmanna. Í nóvember 2010 var húsið flutt á nýjan kjallara við Kirkjustræti 4, eins og breytt deiliskipulag Alþingisreits frá 2003 gerði ráð fyrir en samkvæmt því er ráðgerð nýbygging Alþingis sunnan við húsið á lóðunum við Tjarnargötu og Vonarstræti 12.

## Varðveislumat:

**Byggingarstíll:** Gott dæmi um sveitserstíl Rögnvaldar Ólafssonar frá lokaskeiði timburhúsa í Reykjavík.

**Menningarsögulegt gildi:** Hús Skúla og Theodóru Thoroddsen. Tengist sögu stjórn mála, blaðaútgáfu og prentverks.

**Umhverfisgildi:** Húsið styrkir götamynd Kirkjustrætis.

**Upprunaleg gerð:** Húsið hefur haldið upphaflegri gerð sinni. Endurbætur á síðari árum hafa tekið tillit til hennar.

**Varðveislugildi:** **Í Húsverndarskrá Reykjavíkur er lagt til að húsið verði friðað að ytra byrði samkvæmt lögum um húsafriðun.**  
**Vegna aldurs eru allar breytingar á húsinu háðar lögum um húsafriðun nr. 104/2001.**

Fyrsti eigandi Sigríður Sigurðardóttir

Hönnun Magnús Th. S. Blöndahl  
trésmiðurUpphafleg notkun  
Íbúðarhús

## Upphafleg gerð

<b>Tegund</b>	Timbur, bindingur
<b>Klæðning</b>	Bárujárn/eldvarnar
<b>Þakgerð</b>	Mænisþak
<b>Þakklæðning</b>	Bárujárn
<b>Undirstöður</b>	Hlaðnar úr tilhöggnu grjóti

## Útlit

Tvílyft
Ris
Kjallari
Kvistir
Port
Inng.skúr
Svalir

## Helstu breytingar

1921	Geymsla á lóð
1923	Endurbætur Gluggabreyting
	Atv.húsn. innr.
1943	Geymsla á lóð Fyrirkomul.breyt.
1943	Múrhúðun á framhlið
?	Gluggabreyting
1946	Geymsla á lóð stækkuð

## Hönnuðir breytinga

Guðmundur H. Þorláksson	bygg.m
Hörður Bjarnason	arkitekt

## Saga

Áður stóð á lóðinni hús sem Helgi Helgesen skólastjóri Barnaskólans í Reykjavík reisti árið 1882. Það var einlyft grindarhús á kjallara, með steinsteypu í grindinni. Árið 1903 keypti Magnús Th.S. Blöndal trésmiður eignina og 1906 byggði hann húsið Kirkjustræti 8b á eystri hluta lóðarinnar, sjá sérskráningu fyrir það hús.

Eldra húsið seldi hann Sigríði Sigurðardóttur og lét hún rífa það árið 1906 og byggja nýtt íbúðarhús sem Magnús teiknaði og sem enn stendur. Það er tvílyft grindarhús á kjallara með hlöðnum eldvarnargöflum, portbyggðu risi, kvistum og inn- og uppönguskúr við bakhlið, upphaflega klætt járn á fram- og bakhlið. Í húsinu rak Sigríður veitingasölu sem í fyrstu var kölluð Sigríðarstaðir en síðar Skjaldbreið. Í Skjaldbreið var einnig vinsæl köku- og brauðgerð sem Ludvig Bruun bakari rak á árunum 1908-1917. Síðar var starfrækt þar um áratugaskeið gistihúsið5 Hótel Skjaldbreið. Árið 1921 voru innréttaðir veitingasalir og brauðsölubúð í kjallaranum. Veitingasalur hótelsins var vel þekktur og virtur í þá tíð og hafa skrautsúlur sem prýddu hann varðveist að hluta. Árið 1943 voru gerðar nokkrar breytingar innandyra og framhlið hússins múrhúðuð og gluggum breytt. Árið 1967 keypti ríkissjóður húsið og þar voru síðan skrifstofur þingmanna fram á 10. áratug 20. aldar. Síðasta áratuginn hefur það staðið autt. Eftir að ríkissjóður og síðar Alþingi eignuðust húsin nr. 8, 8b og 10 við Kirkjustræti var ráðgert að rífa þau og reisa nýbyggingu fyrir Alþingi en ekki varð af þeim framkvæmdum. Samkvæmt skipulagi á reit Alþingis Alþingisreits frá 2003 er gert ráð fyrir að húsið verði endurbyggt og tengt húsunum austan við það og það verði þannig hluti af skrifstofuhúsnæði Alþingis ásamt nýbyggingum sunnar á reitnum.

## Varðveislumat:

**Byggingarstíll:** Einfalt timburhús með múrhúðaðri framhlið.

**Menningsögulegt gildi:** Mikilvægt í sögu veitinga- og hótélreksturs í Reykjavík.

**Umhverfisgildi:** Mikilvægt í götummynd Kirkjustrætis, hluti af umgjörð Alþingishúss og Dómkirkju.

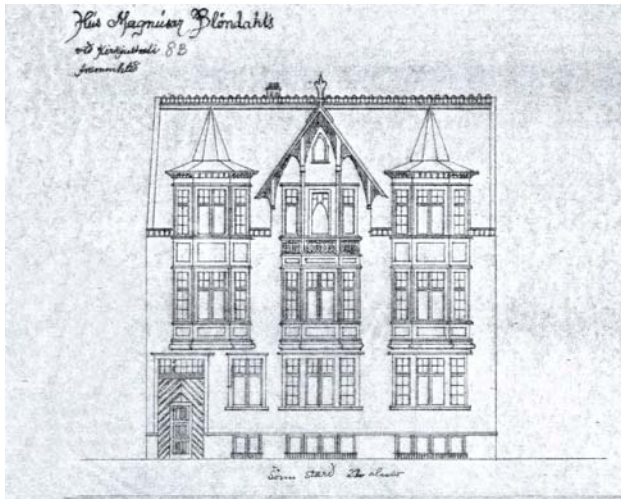
**Upprunaleg gerð:** Nokkuð breytt frá upprunalegri gerð, einkum framhlið.

**Varðveislugildi:** **Húsið nýtur verndar í dökkgulum flokki, verndun götummynda, húsaræða og húsa með umhverfisgildi, skv. Húsverndarskrá Reykjavíkur. Vegna aldurs eru allar breytingar á húsinu háðar lögum um húsafriðun 104/2001.**

**Fyrsti eigandi** Chr. Fr. Nielsen  
verslunarerindreki

**Hönnun** Magnús Th. S. Blöndahl  
trésmiður

**Upphafleg notkun**  
Íbúðarhús



### Upphafleg gerð

**Tegund**  
**Klæðning**  
**Þakgerð**  
**Þakklæðning**  
**Undirstöður**

Timbur, bindingur  
Bárujárn  
Mænisþak  
Bárujárn

### Útlit

Tvílyft  
Ris  
Kjallari  
Kvistir  
Útskot  
Inng.skúr

### Helstu breytingar

1909 Breytt í íbúð 1. hæð  
1917 Endurbætur  
1929 Fyrirkomul.breyt.  
1949 Atv.húsn. innr.  
Gluggabreyting  
1995- Endurgerð uppr. útlits  
1996 Endurbætur  
Tengibygging

### Hönnuðir breytinga

Sigvaldi Thordarson arkitekt  
Batteríið - arkitektar

## Saga

Lóðin var upphaflega hluti af lóð Helga Helgesen skólastjóra. Árið 1903 keypti Magnús Th.S. Blöndahl trésmiður eignina og árið 1906 byggði hann húsið Kirkjustræti 8b á eystri hluta lóðarinnar, eftir eigin teikningu. Chr.Fr. Nielsen verslunarerindreki keypti húsið meðan það var enn í byggingu. Þetta er tvílyft timburhús með kjallara, risi og inn- og uppgönguskúr við bakhlið, frá upphafi klætt járn á fram- og bakhlið og með eldvarnargöflum hlöðnum úr steiptum steini. Framhlið hússins er sérstök en á henni eru þrjú útskot eða "karnap" og stór kvistur yfir miðjuútskotinu en turnar upp af hinum tveimur. Á turnunum voru vindhanar. Samkvæmt upphaflegum teikningum átti húsið að vera mikið skreytt en mun ekki hafa verið reist nákvæmlega eftir þeim teikningunum. Húsið var byggt sem íbúðar- og verslunarhús og bjuggu þar oftast tvær fjölskyldur. Upphaflega var sölubúð bæði í kjallara og á 1. hæð en árið 1909 var 1. hæðinni breytt í íbúð. Sveinn Jónsson í Völundi átti húsið um árabíl, frá 1913 til 1936, og rak verslun með veggfóður, loft- og veggskreytingar í kjallaranum en bjó á 1. hæð. Árið 1949 var húsið komið í eigu Sambands íslenskra samvinnufélaga sem innréttaði verslun á 1. hæð. Þá voru gluggar á þeirri hæð stækkaðir og þá mun gólf 1. hæðar hafa verið lækkað og kjallarinn horfið. Húsið var notað undir verslanir og skrifstofur fram á 9. áratuginn og var illa viðhaldið um skeið. Eftir að ríkissjóður og síðar Alþingi eignuðust hús nr. 8, 8b og 10 við Kirkjustræti á 9. áratuginn var ráðgert að rífa þau og reisa nýbyggingu fyrir Alþingi en ekki varð af þeim framkvæmdum. Á árunum 1995-1996 fór fram endurbygging húsanna nr. 8b og 10 þar sem ytra útlit var m.a. fært til eldra horfs og ný tengibygging byggð á milli húsanna. Húsin eru nú notuð fyrir skrifstofur Alþingis.

## Varðveislumat:

### Byggingarstíll:

Hús í sveitserstíl, eitt hið glæsilegasta í Reykjavík. Sjá má áhrif frá viktóríanska tímabilinu í Englandi.

### Menningsögulegt gildi:

Tengist verslunarsögu Reykjavíkur. Notað undir skrifstofur Alþingis.

### Umhverfisgildi:

Mikilvægt í götumynd Kirkjustrætis, hluti umgjörð Alþingishúss og Dómkirkju.

### Upprunaleg gerð:

Nýlega endurbætt og útlit fært til eldra horfs.

### Varðveislugildi:

**Húsið nýtur verndar í dökkgulum flokki, verndun götumynda, húsaraða og húsa með umhverfisgildi, skv. Húsverndarskrá Reykjavíkur.**  
**Vegna aldurs eru allar breytingar á húsinu háðar lögum um húsafriðun 104/2001.**

**Fyrsti eigandi** Kristján Ó. Þorgrímsson **Hönnun** Ókunnur bóksali

**Upphafleg notkun** Íbúðarhús



### Upphafleg gerð

**Tegund**  
**Klæðning**  
**Þakgerð**  
**Þakklæðning**  
**Undirstöður**

Timbur, bindingur  
Timbur  
Mænisþak  
Bárujárn

### Útlit

Tvílyft  
Ris  
Kjallari  
Inng.skúr

### Helstu breytingar

1883 Íbúð í kjallara  
1887 Endurbætur  
1903 Ný klæðning  
1907 Viðbygging  
1910 Geymslu br. í verslun  
1921 Kvistur - suðurhlið  
1922 Úttröppum snúíð  
1964 Útlitsbreyting viðb.  
1995- Endurgerð uppr. útlits  
1996 Endurbætur  
Tengibyggging

### Hönnuðir breytinga

Gunnar Þ. Þorsteinsson tæknifr.  
Batteríið - arkitektar

### Saga

Hús þetta reisti Kristján Ó. Þorgrímsson bóksali og konsúll árið 1879. Húsið er tvílyft grindarhús með kjallara og risi og hraungrjóti hlöðnu í grindina, upphaflega klætt listasúð og með járnþaki. Það er byggt í þeim stíl sem kallaður hefur verið timburklassík, nýklassík eða íslensk klassík og var nýr á þessum tíma. Í anda þess stíls var útsagað timburskraut með blómaflúri yfir dyrum og gluggum hússins. Á neðri hæðinni voru stærri gluggar og þar var bókaverslun Kristjáns en á efri hæðinni bjó hann ásamt fjölskyldu sinni. Húsið var í eigu fjölskyldunnar fram yfir 1930. Um tíma var Náttúrugripasafnið til húsa í tveimur herbergjum á neðri hæðinni. Vestast á lóðinni var geymsluhús reist 1881 og útihús (heyhlaða og fjós) byggt 1885. Árið 1903 var búið að járnklæða austurgafli og suðurhlið hússins. Árið 1906 keypti Baðhúsfélag Reykjavíkur hluta af lóðinni sunnan við íbúðarhúsið og reisti þar baðhús. Árið 1907 var húsið lengt til vesturs með viðbyggingu að Kirkjustræti 8b. Þá voru rifnir tveir skúrar. Neðri hæð viðbyggingarinnar var ekki byggð í samræmi við byggingarstíl hússins. Þar var sölubúð. Árið 1921 var byggður kvistur á suðurhlið hússins og 1922 var úttröppum við framhlið snúíð. Skrifstofa borgarstjóra var um skeið í húsinu og læknastofa Matthíasar Einarssonar. Árið 1964 var útliti og fyrirkomulagi breytt á neðri hæð viðbyggingarinnar og opnað yfir í verslunarrými í Kirkjustræti 8b. Verslun var í húsinu fram á 10. áratug 20. aldar. Eftir að ríkissjóður og síðar Alþingi eignuðust húsin nr. 8, 8b og 10 við Kirkjustræti á 9. áratugnum var ráðgert að rífa þau og reisa nýbyggingu fyrir Alþingi en ekki varð af þeim framkvæmdum. Á árunum 1995-1996 fór fram endurbýgging húsanna nr. 8b og 10 þar sem ytra útlit var m.a. fært til eldra horfs. Viðbyggingin frá 1907 var rifin og ný tengibyggging byggð á milli húsanna. Húsin eru nú notuð fyrir skrifstofur Alþingis.

### Varðveislumat:

**Byggingarstíll:** Með elstu timburhúsum sem byggð voru í nýklassískum stíl, byggt um svipað leyti og Thorvaldsensstræti 2.

**Menningsögulegt gildi:** Tengist verslunarsögu Reykjavíkur. Notað undir skrifstofur Alþingis.

**Umhverfisgildi:** Mikilvægt í götumynd Kirkjustrætis, hluti umgjörð Alþingishúss og Dómkirkju.

**Upprunaleg gerð:** Óvenjuvel varðveitt hús, nýlega endurbætt og útlit fært til eldra horfs.

**Varðveislugildi:** **Húsið nýtur verndar í dökkgulum flokki, verndun götumynda, húsaraða og húsa með umhverfisgildi, skv. Húsverndarskrá Reykjavíkur. Vegna aldurs eru allar breytingar á húsinu háðar lögum um húsafriðun 104/2001.**

## **Ingólfstorg – Horfin hús**

Fyrsti eigandi Samlagsfélagið í Bergen Hönnun Ókunnur  
"Norska samlagið"

Upphafleg notkun  
Verslunarhús



#### Upphafleg gerð

<b>Tegund</b>	Timbur, bindingur
<b>Klæðning</b>	Timbur
<b>Þakgerð</b>	Mænispak
<b>Þakklæðning</b>	Hellur
<b>Undirstöður</b>	

#### Útlit

Tvílyft
Ris

#### Helstu breytingar

1861	Viðbygging
1874	Nýbygging (steinhús)
1907	Geymsla á lóð
1925	Viðbygging
1928	Viðbygging
1935	Gluggabreyting
1936	Gluggabreyting
1937	Rifið 21/8/37

#### Hönnuðir breytinga

Þorleifur Eyjólfsson	húsam.
Sigurður Þjetursson	húsam.
Einar Erlendsson	arkitekt
Þorleifur Eyjólfsson	húsam.
Guðmundur H. Þorláksson	bygg.m

#### Saga

Á horni Aðalstrætis og Hafnarstrætis stóð fyrst einlyft timburhús sem H.Chr. Fisker skipherra lét reisa um 1788 í umboði Chr. Kahr stórkaupmanns í Björgvin. Í húsinu var verslun sem Hans Dedichen stýrimaður veitti forstöðu og var húsið því kallað Stýrimannshúsið. Sunnan við það og áfast því var annað hús, sem líklega hefur verið byggt um svipað leyti. Það var í eigu Jóns borgara Gríslasonar, kallað norska hús eða Jóns borgara hús. Lóð húsanna náði suður að Austurstræti og var fyrst talin nr. 1 við Aðalstræti en síðar nr. 3. Húsin gengu kaupum og sölum framan af 19. öld. Um 1853 virðast þau orðin ein eign. Syðst á lóðinni, á horni Aðalstrætis og Austurstrætis, byggði Emil Jensen bakari steinhlaðið hús árið 1874. Sama ár seldi hann Norska samlaginu í Björgvin eignina.

Félag þetta lét rífa gömlu húsin og reisa nýtt tvílyft timburhús á horni Aðalstrætis og Hafnarstrætis sem fullbyggt var síðla árs 1875. Við suðurgafll þess stóð steinhlaðna húsið sem Emil Jensen hafði reist. Árið 1907 var búið að byggja í stað þess geymsluskúr úr bindingi á horni Aðalstrætis og Austurstrætis, með hlöðnum eldvarnarvegg að húsinu Austurstræti 1. Árið 1915 keypti H.P. Duus kaupmaður eignina en hann átti einnig lóðina austan við þessa og var hún þá talin til Austurstrætis 3. Árið 1928 var lóðunum aftur skipt og sú eystri talin sem Hafnarstræti 2. Árið 1935 var Steindór Einarsson orðinn eigandi beggja lóðanna og lét hann rífa húsið á horni Aðalstrætis og Hafnarstrætis árið 1937. Lóðin var síðan lengi notuð undir bílastæði og var hluti af svokölluð Steindórsplani. Í skúrnum á horni Aðalstrætis og Austurstrætis var lengi verslun fyrir ferðamenn og síðustu árin skyndibitastaður (Hlöllabátar), en hann var rifinn 1993 vegna framkvæmda við gerð Ingólfstorgs. Árið 1994 var reistur nýr söluskáli undir Hlöllabáta á þessum hluta Ingólfstorgs (Ingólfstorg 3).

#### Varðveislumat:

Byggingarstíll:

Menningarsögulegt gildi:

Umhverfisgildi:

Upprunaleg gerð:

Varðveislugildi:

Húsin á þessari lóð voru rifin 1937 og 1993. Á þessum hluta Ingólfstorgs stendur nú söluskáli (Ingólfstorg 3).

**Fyrsti eigandi** Steindór Einarsson  
bifreiðastjóri

**Hönnun** Guðmundur H. Þorláksson  
byggingarmeistari

**Upphafleg notkun**  
Bifreiðaafgreiðslu- og skrifstofuhús

**Upphafleg gerð**

**Tegund** Timbur, bindingur  
**Klæðning** Múrsléttað  
**Þakgerð** Valmaþak  
**Þakklæðning** Bárújárn  
**Undirstöður**

**Útlit**

Tvílyft  
Ris

**Helstu breytingar**

1992 Rifið

**Hönnuðir breytinga****Saga**

Þessi lóð sunnan Hafnarstrætis var upphaflega hluti af verslunarlóð Westy Petráesar kaupmanns, Hafnarstræti 1-3, sem þar rak verslun frá 1800 til 1830. Á þessari lóð reisti hann tvö stór pakkhús á þessum tíma. Annað þeirra stóð austan við Stýrimannshúsið (Aðalstræti 3) og sneri eins og það göflum til norðurs og suðurs. Hitt lá austar, samsíða Hafnarstræti, með austurgafli að þvergötunni sem síðar var nefnd Veltusund. Í því húsi var factorsíbúð í öðrum enda (að Veltusundi). H.P. Duus kaupmaður keypti eignina Hafnarstræti 1-3 árið 1915 ásamt lóðinni og pakkhúsunum sunnan götunnar og hélt þeirri lóð þegar hann seldi O. Johnson og Kaaber húsið norðan götunnar. H.P. Duus átti einnig lóðina fyrir vestan þessa og virðist þessi lóð um tíma hafa verið talin með henni, Aðalstræti 3. Árið 1928 var lóðunum aftur skipt og þessi talin sem Hafnarstræti 2.

Ekki er ljóst hvenær pakkhúsin á lóðinni voru rifin en um 1920 var Steindór Einarsson kominn með bifreiðastöð á lóðinni, í einlyftum skúr á horni Hafnarstrætis og Veltusunds. Árið 1935 var hann orðinn eigandi beggja lóðanna, Aðalstrætis 3 og Hafnarstrætis 2. Árið 1937 fékk hann leyfi til að hækka skúr sinn gegn því að rífa húsið á horni Aðalstrætis og Hafnarstrætis, Aðalstræti 3. Þá var byggt nýtt tvílyft bifreiðaafgreiðslu- og skrifstofuhús úr timbri á lóðinni, múrhúðað að utan. Þarna var Bifreiðastöð Steindórs rekin fram yfir 1980 og svæðið með aðliggjandi lóðum, Aðalstræti 3 og Austurstræti 1, kallað Steindórsplan. Bifreiðaafgreiðsluhúsið stóð til ársins 1992 er það var rifið vegna fyrirhugaðra framkvæmda við gerð Ingólfstorgs, en á árunum 1993-1994 voru Steindórsplan og Hallærisplanið sunnan Austurstrætis sameinuð í eitt torg, Ingólfstorg. Árið 1994 var reistur söluskáli á þessum hluta Ingólfstorgs (Ingólfstorg 1).

**Varðveislumat:****Byggingarstíll:****Menningarsögulegt gildi:****Umhverfisgildi:****Upprunaleg gerð:****Varðveislugildi:**

**Húsið á þessari lóð var rifið 1992. Á þessum hluta Ingólfstorgs stendur nú söluskáli (Ingólfstorg 1).**

**Fyrsti eigandi** Eyþór Felixson  
kaupmaður

**Hönnun** Ókunnur

**Upphafleg notkun**  
Verslunar- og geymsluhús



### Upphafleg gerð

**Tegund** Timbur, bindingur  
**Klæðning** Bárújárn  
**Þakgerð** Mænisþak  
**Þakklæðning** Bárújárn  
**Undirstöður**

### Útlit

Tvílyft  
Ris  
Kjallari

### Helstu breytingar

1905 Viðbygging  
1914 Hækkun viðbyggingar  
1960 Rifið

### Hönnuðir breytinga

Einar Erlendsson arkitekt

## Saga

Árið 1824 var reist á þessari lóð íbúðarhús verslunarstjóra Petraeusarverslunar (sjá Hafnarstræti 1-3). Það var grindarhús úr pommernskum bjálkum, hlaðið múrsteinum. Íbúðarhúsið var selt frá öðrum eignum verslunarinnar um 1837 og þá eignaðist það Jón Johnsen yfirdómari. Þegar húsið var fyrst tekið til virðingar 1844 stóðu auk þess tvö önnur hús á lóðinni, skúr vestan við íbúðarhúsið sem notaður var sem fjós og hesthús og torfhús þar fyrir norðan. Árið 1847 keypti Sveinbjörn Egilsson rektor Lærða skólans húsið og bjó þar til dauðadags. Árið 1850 mun hafa átt sér stað framan við húsið sá atburður sem kallaður hefur verið „pereatið“. Húsið komst árið 1873 í eigu Verslunarhlutafélags Reykjavíkur sem stofnað var það ár. Hlutfé var safnað fyrir félagið og voru hlutirnir kallaðir veltufé eða veltuhlutir. Því var félagið oftast kallað hlutaveltufélagið og hlaut húsið þá nafnið Veltan og gatan austan við það Veltusund.

Árið 1884 keypti Eyþór Felixsson kaupmaður húsið af þrotabúi hlutaveltufélagsins. Hann reif gamla húsið árið 1890 og byggði nýtt tvílyft verslunarhús á lóðinni, úr pommernskum bjálkum eins og eldra húsið og hlaðið múrsteinum. Það hélt nafninu Veltan. Vestan við húsið stóð í fyrstu fjós og hesthús. Árið 1905 var húsið lengt til vesturs með einlyftri viðbyggingu sem síðan var hækkuð um eina hæð og ris árið 1914. Í húsinu voru ýmsar verslanir og skrifstofur á fyrri helmingi 20. aldar. Árið 1955 keypti Reykjavíkurbær húsið og fimm árum síðar var það selt til niðurrifs og rifið í kringum áramótin 1960 og 1961. Lóðin stóð auð eftir það og var hluti af svokölluð Steindórsplani. Á árunum 1993-1994 voru Steindórsplan og Hallærisplanið sunnan Austurstrætis sameinuð í Ingólfstorg.

### Varðveislumat:

**Byggingarstíll:**

**Menningarsögulegt gildi:**

**Umhverfisgildi:**

**Upprunaleg gerð:**

**Varðveislugildi:** Húsið var rifið 1960.

**Fyrsti eigandi** J. G. Hallberg  
veitingamaður

**Hönnun** Ókunnur

**Upphafleg notkun**  
Hótel- og veitingahús



### Upphafleg gerð

**Tegund**  
**Klæðning**  
**Þakgerð**  
**Þakklæðning**  
**Undirstöður**

Timbur, bindingur  
Timbur og járn  
Mænisþak  
Bárujárn

### Útlit

Tvílyft  
Ris  
Kjallari

### Helstu breytingar

1882 Nýbygging  
Nýbygging  
1894 Nýbygging  
1895 Nýbygging  
1901 Rifið hús frá 1823  
Nýbygging  
Hækkun  
1944 Bruni

### Hönnuðir breytinga

## Saga

Fyrsta hús sem stóð á þessari lóð mun hafa verið stórt pakkhús í eigu Konungsverslunarinnar síðari, byggt 1786. Ekki er ljóst hvenær það var rifið en 1823 var búið að byggja tvö ný timburhús á lóðinni, íbúðarhús með krambúð á horni Aðalstrætis og Austurstrætis og pakkhús suður af því. Um 1860 keypti Níels Jørgensen húsin og rak þar veitingahúsið Gildaskálann. Eftir lát hans 1875 tók ekkja hans Dorothea við rekstrinum ásamt seinni manni sínum Johani Hallberg skipstjóra og byggðu þau síðan upp gisti- og veitingahúsið Hótel Ísland á lóðinni, sem fyllti reitinn milli Aðalstrætis, Austurstrætis, Veltusunds og Vallarstrætis.

Árið 1882 byggðu þau nýtt tvílyft grindarhús við Austurstræti, áfast gamla húsinu á horni Aðalstrætis og Austurstrætis. Í því voru þrjár veitingastofur, Almennigur, Svínastían og Káetan. Austan við þetta hús og meðfram Veltusundi var reist einlyft bygging. Árið 1894 var byggt annað hús til suðurs meðfram Veltusundi að Vallarstræti og ári seinna var bætt við húsi meðfram Vallarstræti. Árið 1901 var svo síðasti áfangi Hótel Íslands reistur, en þá var elsta húsið á horni Aðalstrætis og Austurstrætis rifið og í þess stað byggt þrílyft hús. Austurstrætishúsið frá 1882 var þá einnig hækkað um eina hæð og húsin tengd með turni á horninu. Húsin voru öll byggð á sama hátt, grindarhús klædd að utan með vatnslæðningu. Á Hótel Íslandi voru 58 herbergi, þar með taldir veitinga- og samkomusalir, og þar voru haldnir dansleikir. Nýja bíó var í húsinu á árunum 1912-1920 og verslanir á neðstu hæð, meðfram hótélrekstri á efri hæðunum. Árið 1944 brann Hótel Ísland og var lóðin óbyggð eftir það. Þar var bílastæði sem lengi var kallað Hótel Íslandsplan og síðar Hallærisplanið. Á árunum 1993-1994 voru Hallærisplanið og Steindórsplan norðan Austurstrætis sameinuð í eitt torg, Ingólfstorg.

### Varðveislumat:

**Byggingarstíll:**

**Menningarsögulegt gildi:**

**Umhverfisgildi:**

**Upprunaleg gerð:**

**Varðveislugildi:** **Húsin á lóðinni brunnu árið 1944.**

## Heimildaskrá

Skrár:

Fornleifaskrá Reykjavíkur. Minjasafn Reykjavíkur.

Húsaskrá Reykjavíkur. Minjasafn Reykjavíkur.

Prentaðar heimildir:

*Aðalskipulag Reykjavíkur 1962–83*. Reykjavík 1966.

*Aðalskipulag Reykjavíkur 1984–2004*. Unnið af Borgarskipulagi Reykjavíkur. Reykjavík 1988.

Ari Gíslason. Örnefnaskrá fyrir Reykjavík og Seltjarnarnes, Örnefnastofnun.

Bjarni F. Einarsson. *Ingólfstorg. Fornleifarannsókn þar sem fyrrum var horn Aðalstrætis og Austurstrætis*. Árbæjarsafn, skýrsla 41. Reykjavík 1994. (Sjá

[http://www.minjasafnreykjavikur.is/Portaldata/12/Resources/skjol/skyrslur/skyrsla\\_41.pdf](http://www.minjasafnreykjavikur.is/Portaldata/12/Resources/skjol/skyrslur/skyrsla_41.pdf).)

*Deiliskipulag af Kvosinni 17. nóvember 1986*. Unnið af Dagnýju Helgadóttur og Guðna Pálssyni, Teiknistofunni Bankastræti 11 sf. Reykjavík 1986.

*Diplomatarium Islandicum. Íslenzkt fornbréfasafn, sem hefir inni að halda bréf og gjörninga, dóma og máldaga, og aðrar skrár, er snerta Ísland eða íslenzka menn*, XII. bindi. 1220-1554.

Eggert Þór Bernharðsson. *Saga Reykjavíkur – Borgin – 1940-1990*. Fyrri og síðari hluti. Reykjavík 1998.

Guðjón Friðriksson. *Saga Reykjavíkur – Bærinn vaknar – 1870-1940*. Fyrri og síðari hluti. Reykjavík 1991-1994.

Guðný Gerður Gunnarsdóttir og Hjörleifur Stefánsson. *Kvosin. Byggingarsaga miðbæjar Reykjavíkur*. Torfusamtökin, Reykjavík 1987.

Helga Maureen Gylfadóttir og Guðný Gerður Gunnarsdóttir. *Húsakönnun. Aðalstræti, Vallarstræti, Thorvaldsenstræti og Kirkjustræti*. Minjasafn Reykjavíkur, skýrsla 125. Reykjavík 2005. (Sjá [http://www.minjasafnreykjavikur.is/skyrslur/skyrsla\\_125.pdf](http://www.minjasafnreykjavikur.is/skyrslur/skyrsla_125.pdf).)

*Húsvernd í Reykjavík. Svæðið innan Hringbrautar / Snorrabrautar*. Þemahefti með *Aðalskipulagi Reykjavíkur 1996–2016*. Ritstjóri: Nikulás Úlfar Másson. Reykjavík 1998.

Hörður Ágústsson: *Íslensk byggingararfleifi I. Ágrip af húsagerðarsögu 1750–1940*. Reykjavík 1998.

*Jarðabók Árna Magnússonar og Páls Vídalín*. III. bindi, *Gullbringu- og Kjósarsýsla*. 2. útg. [ljósprentun]. Hið íslenska fræðafélag, Reykjavík 1982.

Júlíana Gottskálksdóttir og Nanna Hermannsson. *Grjótaþorp 1975. Könnun á sögu og ástandi húsanna*. Árbæjarsafn, Reykjavík 1976.

Jóhanna Björnsdóttir. „Hvað á verða um kirkjur Mýramanna“. *Morgunblaðið* 17. des. 1983.

Nikulás Úlfar Másson. *Húsakönnun. Byggingasaga – Grjótaþorp*. Minjasafn Reykjavíkur, skýrsla 79. Reykjavík 2001. (Sjá

[http://www.minjasafnreykjavikur.is/Portaldata/12/Resources/skjol/skyrslur/skyrsla\\_79.pdf](http://www.minjasafnreykjavikur.is/Portaldata/12/Resources/skjol/skyrslur/skyrsla_79.pdf).)

Ragnheiður Traustadóttir, *Fornleifaskráning á Miðnesheiði*. Þjóðminjasafn Íslands, Garðabær 2000.

Páll Línal: *Bæirnir byggjast. Yfirlit um þróun skipulagsmála á Íslandi til ársins 1938*. Reykjavík 1982.

Páll Líndal. *Reykjavík. Sögustaður við Sund*, 1. bindi, Reykjavík 1986.  
Páll Líndal. *Reykjavík. Sögustaður við Sund*, 2. bindi, Reykjavík 1987  
Pál Líndal. *Reykjavík. Sögustaður við Sund*, 3. bindi, Reykjavík 1991.  
*Reykjavíkurlort. Dagatal 1986*. Kort af Reykjavík frá 1715-1981. Unnið af Nönnu Hermansson, Salvöru Jónsdóttur og Mjöll Snæsdóttur. Árbæjarsafn, Reykjavík.  
*Skrá yfir friðuð hús og hús í vörslu safna. Lög, reglugerðir og samþykktir. Ágrip íslenskrar húsagerðarsögu 1750–1970*. Ritroð Húsafriðunarnefndar ríkisins: Viðhald og endurbætur friðaðra og varðveisluverðra húsa. Reykjavík 2000.  
Skúli Magnússon. „Lýsing Gullbringu og Kjósarsýslu,“ *Landnám Ingólfs. Safn til sögu þess*, 1. bindi, félagið Ingólfur, Reykjavík 1935.  
Trausti Valsson. *Reykjavík – Vaxtarbroddur – Þróun höfuðborgar*. Reykjavík 1986.  
Trausti Valsson. *Skipulag byggðar á Íslandi – Frá landnámi til líðandi stundar*. Reykjavík 2002.  
Þorkell Grímsson, 1974. „Reykvískar fornleifar“. *Reykjavík í 1100 ár*, Reykjavík 1974.  
Þorleifur Óskarsson. *Saga Reykjavíkur – í þúsund ár – 870-1870*. Fyrri og síðari hluti. Reykjavík 2002.  
Þórir Stephensen. *Dómkirkjan í Reykjavík*. Hið íslenska bókmenntafélag. Reykjavík 1996. (Sjá einnig <http://domkirkjan.is/sagan/>.)

Vefsíður:

Borgarvefsjá, <http://borgarvefsja.is/website/bvs/>.

Ljósmyndasafn Reykjavíkur, myndavefur,

<http://ljosmyndasafn.reykjavik.is/fotoweb/grid.fwx>.

Minjasafn Reykjavíkur, útgáfa – skýrslur,

<http://www.minjasafnreykjavikur.is/desktopdefault.aspx/tabid-4231>.

Lög:

Lög um húsafriðun 104/2001, <http://www.althingi.is/lagas/nuna/2001104.html>.

Þjóðminjalög 107/2001, <http://www.althingi.is/lagas/nuna/2001107.html>.

## Skýrslur Árbæjarsafns

- 133 Drífa Kristín Þrastardóttir og Guðný Gerður Gunnarsdóttir: *Húsakönnun. Kringlan, Listabraut, Kringlumýrarbraut, Miklabraut*. Rvk. 2006.
- 134 Helga Maureen Gylfadóttir og Guðný Gerður Gunnarsdóttir: *Húsakönnun. Lindargata 50 – 62*. Rvk. 2007.
- 135 Drífa Kristín Þrastardóttir og Guðný Gerður Gunnarsdóttir: *Húsakönnun. Seljavegur, Ánanaust, Holtsgata, Vesturgata*. Rvk. 2007.
- 136 Anna Lísía Guðmundsdóttir: *Fornleifaskráning vegna tvöföldunar Suðurlandsvegur frá gatnamótum við Vesturlandsveg austur fyrir Rauðavatn*. Rvk. 2007.
- 137 Drífa Kristín Þrastardóttir og Guðný Gerður Gunnarsdóttir: *Húsakönnun. Skólavörðustígur, Kárastígur, Frakkastígur*. Rvk. 2007.
- 138 Helga Maureen Gylfadóttir og Guðný Gerður Gunnarsdóttir: *Húsakönnun. Baldursgata, Þórs-gata, Njarðargata, Freyjugata*. Rvk. 2008.
- 139 Anna Lísía Guðmundsdóttir: *Mat á umhverfisáhrifum Sundabrautar 2. áfanga. Fornleifar á framkvæmdasvæðinu*. Rvk. 2008.
- 140 Drífa Kristín Þrastardóttir, Helga Maureen Gylfadóttir og Guðný Gerður Gunnarsdóttir: *Húsakönnun. Grímsstaðaholtið og nágrenni*. Rvk. 2008.
- 141 Anna Lísía Guðmundsdóttir: *Fornleifaskráning vegna gerðar Hallsvegur-Úlfarsfellsvegur*. Rvk. 2008.
- 142 Helga Maureen Gylfadóttir og Guðný Gerður Gunnarsdóttir: *Húsakönnun. Túngata, Hofsvallagata, Hávallagata, Bræðraborgarstígur*. Rvk. 2008.
- 143 Drífa Kristín Þrastardóttir og Guðný Gerður Gunnarsdóttir: *Húsakönnun. Urðarstígur, Njarðargata, Bergstaðastræti, Baldursgata*. Rvk. 2008.
- 144 Drífa Kristín Þrastardóttir, Helga Maureen Gylfadóttir og Guðný Gerður Gunnarsdóttir: *Húsakönnun. Skólavörðustígur, Njarðargata, Þórs-gata, Baldursgata, Lokastígur, Týsgata*. Rvk. 2009.
- 145 Anna Lísía Guðmundsdóttir: *Fornleifaskráning Þormódsstaða*. Rvk. 2009.
- 146 Drífa Kristín Þrastardóttir og Guðný Gerður Gunnarsdóttir: *Húsakönnun. Örfirisey og Grandinn*. Rvk. 2009.
- 147 Anna Lísía Guðmundsdóttir: *Fornleifaskráning. Örfirisey og Grandinn*. Rvk. 2009.
- 148 Helga Maureen Gylfadóttir og Guðný Gerður Gunnarsdóttir: *Húsakönnun. Samtún, Nóatún, Miðtún, Hátún, Höfðatún*. Rvk. 2009.
- 149 Guðfinna Ósk Erlingsdóttir og Bragi Bergsson: *Húsakönnun. Hagamelur, Hofsvallagata, Hringbraut, Furumelur*. Rvk. 2009.
- 150 Drífa Kristín Þrastardóttir og Guðný Gerður Gunnarsdóttir: *Húsakönnun. Laugarnesvegur, Sundlaugavegur, Laugalækur, Hrístateigur, Otrateigur*. Rvk. 2009.
- 151 Helga Maureen Gylfadóttir, Drífa Kristín Þrastardóttir, Pétur H. Ármannsson: *Húsakönnun. Vogahverfi*. Rvk. 2010.
- 152 Anna Lísía Guðmundsdóttir: *Fornleifaskráning vegna tvöföldunar Suðurlandsvegur frá gatnamótum við Vesturlandsveg austur að Hólmsá*. Rvk. 2010.
- 153 Margrét Björk Magnúsdóttir: *Fornleifaskráning jarðarinnar Ártúns á Kjalarnesi*. Rvk. 2010.
- 154 Drífa Kristín Þrastardóttir, Helga Maureen Gylfadóttir og Guðný Gerður Gunnarsdóttir: *Húsakönnun. Vesturvallagata, Sólvallagata, Framnesvegur, Holtsgata*. Rvk. 2010.
- 155 Anna Lísía Guðmundsdóttir: *Fornleifaskráning Landspítalalóðar*. Rvk. 2011.
- 156 Helga Maureen Gylfadóttir og Guðný Gerður Gunnarsdóttir: *Húsakönnun. Grundarstígur, Skálholtsstígur, Þingholtsstræti, Spítalastígur*. Rvk. 2011.