



Fornleifaskráning fyrir aðalskipulag

Kimbastaðir

Messuholt og Lyngholt



Gullþúfa heitir á lækjarbakkanum á mótis við nýlegan torfkofa,
norðan við bæjarhús á Kimbastöðum

Katrín Gunnarsdóttir
Sigríður Sigurðardóttir
nóvember 2003 – maí 2004

2003/22

Katrín Gunnarsdóttir, Sigríður Sigurðardóttir í nóvember 2003 til maí 2004

Ljósmynd á forsíðu er frá Katrínu Gunnarsdóttur
© Sigríður Sigurðardóttir, Bygðasafn Skagfirðinga

Efnisyfirlit

Inngangur	4
Tilgangur fornleifaskráninga.....	5
Fornleifaskráning og aðferðir.....	7
Um jarðanúmerin.....	7
Tegund, hlutverk og heiti	8
Staðhættir og lýsing.....	8
Hættumat	8
Um heimildirnar	9
Helstu minjaflokkar	10
Minjar innan túns.....	10
Minjar utan túns.....	11
Minjar við sjó/vötn	13
Saga og fornleifar.....	14
Náttúrufar og jarðabætur	15
Fornleifakort	18
Fornleifaskrá	19
Kimbastaðir	19
Hlutverk: Bænhús.....	19
Hlutverk: Torfbær.....	20
Hlutverk: Búr.....	21
Hlutverk: Öskuhaugur	21
Hlutverk: Brunnur	22
Hlutverk: Gerði.....	22
Hlutverk: Lambhús.....	23
Hlutverk: Þjóðsaga / fjársjóður	24
Hlutverk: Fjós og hlaða	24
Hlutverk: Fjánhús.....	26
Hlutverk: Vað	26
Hlutverk: Fjánhús / Matjurtagarður - kartöflugarður	27
Hlutverk: Hesthús.....	28
Hlutverk: Túngarður.....	28
Hlutverk: Traðir.....	29
Hlutverk: Mógröf	29
Hlutverk: Óþekkt - garðlag.....	29
Hlutverk: Þjóðvegur	30
Hlutverk: Stekkur	31
Hlutverk: Stekkur	32
Hlutverk: Túngarður.....	32
Hlutverk: Fjánhús.....	33
Hlutverk: Þjóðtrú / huldufólk	33
Hlutverk: Sel.....	34
Hlutverk: Sel.....	35
Hlutverk: Sel.....	35
Hlutverk: Áveita.....	36
Lyngholt.....	37
Hlutverk: Örnefni	37
Hlutverk: Þjóðvegur	37
Hlutverk: Vað.....	37
Messuholt.....	38
Hlutverk: Landamerki	38
Hlutverk: Örnefni	38
Hlutverk: Vegur.....	39
Niðurstöður	40
Heimildaskrá.....	41

Inngangur

Fornleifaskráning þessi nær yfir jarðirnar Kimbastaði, Messuholt og Lyngholt. Skráningin er unnin að ósk byggingafulltrúa Sveitafélagsins Skagafjarðar í október til nóvember 2003.

Skráningu og teikningar vann Katrín Gunnarsdóttir fornleifafræðingur. Sigríður Sigurðardóttir setti skýrsluna saman og aflaði viðbótarheimilda á árinu 2004. Ljósmyndir tóku Katrín Gunnarsdóttir og Hjalti Pálsson, en hér eru einnig birtar myndir úr eigu bræðranna Jóns og Hróðmars Hjörleifssona bænda á Kimbastöðum.

Jón Hjörleifsson gekk um svæðið með skrásetjara og bræður hans, Hróðmar, Sigurþór í Messuholti og Svavar í Lyngholti veittu skrásetjara einnig upplýsingar og staðsettu minjarnar. Þeim eru færðar bestu þakkir fyrir aðstoðina, sem og Hjalta Pálssyni ritstjóra Byggðasögu Skagafjarðar sem veitti skrásetjara aðgang að heimildum sem hann safnaði við ritun byggðasögunnar.

Tilgangur fornleifaskráninga

Þjóðminjalög 107/2001 kveða á um að stuðla beri að verndun menningarsögu-
legra minja og tryggja að íslenskum menningararfi verði skilað óspilltum til
komandi kynslóða. Það er best gert með því að kynna þær þjóðinni, greiða fyrir
rannsóknum og auðvelda aðgang að þeim. Í 9.-14. gr. laganna eru ákvæði um að
skylt sé að skrá fornleifar á skipulagsskyldum svæðum áður en gengið er frá
skipulagi eða endurskoðun þess. Í þjóðminjalögum eru fornleifar skilgreindar
sem:

*... hvers kyns leifar fornra mannvirkja og annarra staðbundinna minja sem
menn hafa gert eða mannaverk eru á, svo sem:*

- 1. búsetulandslag, byggðaleifar, bæjarstæði og bæjarleifar ásamt tilheyrandi
mannvirkjum og öskuhaugum, húsaleifar hvers kyns, svo sem kirkna,
bænahúsa, klaustra og búða, leifar af verbúðum, naustum, verslunarstöðum
og byggðaleifar í hellum og skútum;*
- 2. vinnustaðir þar sem aflað var fanga, svo sem leifar af seljum, verstöðvum,
bólum, mógröfum, kolagröfum og rauðablæstri;*
- 3. gömul tún- og akurgerði, áveitumannvirki og leifar eftir veiðar til sjávar og
sveita;*
- 4. gamlir vegir, stíflur, brýr, vatnsvöð, varir, hafnir og bátalægi, slippir,
ferjustaðir, kláfar, vörður og vitar og önnur vega- og siglingamerki ásamt
kennileitum þeirra;*
- 5. virki og skansar og önnur varnarmannvirki;*
- 6. gamlir þingstaðir, meintir hörgar, hof og vé, brunnar, uppsprettur,
álagablettir og aðrir staðir og kennileiti sem tengjast siðum, venjum, þjóðtrú
eða þjóðsagnahefð;*
- 7. áletranir, myndir eða önnur verksummerki af manna völdum í hellum eða
skútum, á klettum, klöppum eða jarðföstum steinum og minningarmörk í
kirkjugörðum;*
- 8. haugar, dysjar og aðrir greftrunarstaðir úr heiðnum eða kristnum sið;*
- 9. skipsflök eða hlutar úr þeim.*

Minjar 100 ára og eldri teljast til fornleifa, en heimilt er þó að friðlýsa yngri minjar, sbr.
11. gr.¹ þjóðminjalaga.

Allar fornleifar eru friðhelgar og þannig verndaðar gegn hvers kyns raski, því í
lögnum segir að fornleifum megi enginn spilla, granda né breyta eða hylja þær,
laga né aflaga, - nema með leyfi Fornleifaverndar ríkisins. Þetta á við um allar
fornleifar, óháð sérstakri friðlýsingu. Friðhelgi fornleifa er ekki háð því að þær
séu þekktar eða hafi verið skráðar. Ef áður óþekktar fornleifar finnast ber að
tilkynna það Fornleifavernd ríkisins og komi fornleifar í ljós við jarðrask skal

¹ Þjóðminjalög nr. 107/2001, 9. gr.

fresta vinnu á staðnum uns ákvörðun Fornleifaverndar liggur fyrir um hvort og með hvaða skilyrðum framkvæmdir megi halda áfram (sjá 13. gr. Þjóðminjalaga).

Fornleifaskráning, til hvers?

- ⇒ Fornleifaskráning á að koma í veg fyrir að minjar verði fyrir skemmdum af gáleysi eða að nauðsynjalausu.
- ⇒ Með fornleifaskráningu er lagður grunnur að minjavörslu.
- ⇒ Fornleifaskráning er nauðsynleg þegar ákveða á aðgerðir til verndar einstökum minjastöðum eða minjasvæðum, sem og í rannsóknum og kynningum.
- ⇒ Það er hagur allra sem stýra hvers konar framkvæmdum eða skipuleggja svæði, að eiga aðgang að yfirliti um fornleifar á svæðinu. Við fornleifaskráningu vinnst tvennt þeim í hag. Unnt er að taka tillit til minjanna við skipulagsvinnu og framkvæmdir og minnka líkur á að fornleifar finnist öllum að óvörum, sem nauðsynlegt er að rannsaka með tilheyrandi kostnaði. Auk þess sem tafir á framkvæmdum geta verið kostnaðarsamar. Fornleifaskráning sameinar hagsmuni fræðigreinarinnar og þeirra sem standa að framkvæmdum, því björgunaruppgröftur sem unninn er vegna framkvæmda er óæskilegur frá öllum sjónarmiðum.

Æskilegt er að beina framkvæmdum frá minjastöðum, en sé þess enginn kostur ber að tilkynna Fornleifavernd ríkisins um framkvæmdirnar með fyrirvara til að hægt sé að meta aðstæður og getur hún krafist þess að þeim verði frestað uns fornleifarannsókn hefur farið fram. Þeir, sem standa fyrir meiri háttar framkvæmdum, bera kostnað af fornleifarannsóknum sem nauðsynlegar reynast þeirra vegna (sjá 14. gr. Þjml.).

Fornleifaskráning og aðferðir

Skráning þessi nær yfir land Kimbastaða, Messuholts og Lyngholts sem eru nýbýli byggð út úr Kimbastöðum árið 1953.

Fornleifar eru skráðar eins og þær eru skilgreindar skv. 9. grein Þjóðminjalaga 107 / 2001. Allar fornleifar eru skráðar eftir jarðanúmeri jarðarinnar í skráningakerfið Sarp² og upplýsingar um þær flokkaðar samkvæmt því kerfi í: tegund, hlutverk og heiti, legu, staðhætti, ástand og lýsingu, hættumat og heimildaskrá. Í skránni er umfjöllun um hvern minjastað og ljósmyndir og teikningar þar sem við á. Einnig fylgja loftmyndir sem sýna afstöðu minjastaðanna við hvern annan og nútímamannvirki.

Hin eiginlega fornleifaskrá er í þeim kafla skýrslunnar er nefnist „Saga og fornleifar.“ Í inngangi að henni er sögulegt yfirlit þar sem gerð er grein fyrir atburðum, breytingum og öðrum þáttum sem geta varpað ljósi á sögu staðarins.

Um jarðanúmerin

Jarðirnar eru auðkenndar með upphafsstaf eða -stöfum heitis jarðarinnar og tveimur númerum; í fyrsta lagi landsnúmeri sem Fasteignamat ríkisins hefur úthlutað, t.d. K fyrir Kimbastaði og landsnúmerinu 145946. Í öðru lagi númeri jarðarinnar samkvæmt Jarðatali Johnsens frá 1847³ sem er 55 í þessu tilviki. Þar að auki eru fornleifunum gefin raðnúmer innan jarðarinnar með eftirfarandi hætti: K-145946-55-1 o.s.frv. Lyngholt hefur jarðarnúmerið 145947 og sama númer hjá Johnsen þar sem jörðin var ekki til árið 1847 og hefur kenninúmerið L-145946-55 og raðnúmer samkvæmt fjölda minjastaða, frá 27-29. Messuholt er með jarðanúmerið 145949-55 og er með raðtölur frá 30-32.

² SARPUR er skráningakerfi sem mörg opinber minjasöfn og stofnanir nota til samskráningar fyrir muni, myndir og minjar. Fornleifavernd ríkisins hefur aðgang að SARPI og skipulagsyfirköld sveitarfélaga geta fengið aðgang að honum. Markmiðið með Sarpi er að gera fornleifaskráninguna aðgengilega fyrir minja- og skipulagsyfirköld á rafrænu formi. Sem og alla þá er stunda rannsóknir í þessum fræðum.

³ J. Johnsen. Jarðatal á Íslandi.

Tegund, hlutverk og heiti

Minjunum er lýst í örfáum orðum, þ.e. hvort um er að ræða tóftir bæja eða útihúsa, byrgja, áveituskurða og þar fram eftir götunum. Stundum sjást fornminjar ekki í landslaginu, þótt þeirra sé getið í heimildum, og kunna margar ástæður að vera fyrir því. Kemur þá fram að „heimild“ sé til um t.a.m. útihús. Leitast er við að hafa fornleifaskrána eins nákvæma og kostur er, því leifar fornminja geta leynst í jörðu þótt þær sjáist ekki á yfirborði með berum augum. Hafi fornminjarnar sérnafn eins og t.d. Gerðið er það sérstaklega skráð. Þegar engu slíku er til að dreifa er hlutverki þeirra lýst þar sem heitið kemur fyrir, t.d. fjárhús.



Legg

Minjarnar eru staðsettar á loftmyndum frá Verkfræðistofunni Stoð á Sauðárkróki og hluta loftmyndar N-5296/17.06.1996 frá Landmælingum Íslands. Auk þess eru GPS hnit minjanna færð í skrána til nákvæmari staðsetningar.

Staðhættir og lýsing

Greint er frá afstöðu skráðra minja í landslaginu og þeim lýst, bæði formi, umfangi og ástandi. Athugasemdir eru skráðar ef þörf er á. Kimbastaðir eru í Borgarsveit, nokkrum kílómetrum sunnan við Sauðárkrók. Norðurmörk hins skráða svæðis eru við Brennigerði, austurmörkin við Miklavatn og suðurmörkin liggja að Gili.

Hættumat

Við skýrslugerðina er lagt mat á hættu sem fornleifunum kann að stafa af völdum náttúru og manna. Þetta er gert til að unnt sé að grípa til viðeigandi ráðstafana

liggi minjar undir skemmdum eða geti orðið fyrir raski. Hægt er að flokka áhættuþætti í þrennt: ábúð, veðrun og landbrot. Hætta vegna ábúðar stafar fyrst og fremst að framkvæmdagleði ábúenda sem kunna að raska fornminjum. Hætta vegna veðrunar og landbrots getur verið ef fornleifar eru að afmást fyrir áhrif vatns og vinda. Ekki er lagt hættumat á fornleifar, sem heimildir geta um en finnast ekki við vettvangsskráningu. Engu að síður er nauðsynlegt að taka tillit til slíkra heimilda við skipulag framkvæmda því fornleifar geta leynst undir grassverðinum.

Um heimildirnar

Aðalheimildir skýrslunnar eru Byggðasaga Skagafjarðar I, eftir Hjalta Pálsson, Hróðmar og Jón Hjörleifssynir bændur á Kimbastöðum og Svavar Hjörleifsson bóndi í Lyngholti. Auk þess hefur verið farið yfir Jarðabók, túnakort og úttektir.

Helstu minjaflokkar

Búsetuminjum má skipta í minjar innan túns og utan. Bæjarstæði / -hólar og umhverfi þeirra geyma mesta sögu, en stærsta minjaflokkinn mynda hverskonar útihús.

Innan túns má nefna fjós, fjárhús, hrútakofa, hesthús, lambhús, smiðjur og ýmsa kofa eftir hlutverkum, kvíar, hlöður og skemmur. Utan túns má nefna sel, beitarhús, stekki, heytóftir, réttir, náthaga, smalakofa, o.fl. Aldur útihúsa er sjaldan þekktur en þau voru oft byggð öldum saman á sama stað. Því kunna leifar eldri mannvirkja að leynast undir tóftum þeirra yngri. Lega og útlit minja gefur oft til kynna hverskyns minjar um er að ræða þótt engar heimildir hafi geymst um notkun þeirra. Oft er ekki hægt að ákveða hvernig hús voru notuð.

Minjar innan túns

Bæjarstæði

Útlit og lega bæjarstæða helgast af því hvort um er að ræða viðvarandi eða styttri byggð. Oft varðveitast afbýli og skemmri tíma bústaðir vel, s.s. sel þar sem þau eru gjarnan þannig staðsett að seinni tíma framkvæmdir hafa ekki raskað við þeim. Slík bæjarstæði / bústaðir geta gefið miklar fornleifafræðilegar upplýsingar. Bæjarhólar verða til við síendurteknar endurbyggingar húsa á sama stað. Þeir varðveita mikla sögu um húsakost og lifnaðarhætti, og þar eru mestar líkur á að finna verðmæta gripi. Bæjarstæði eru oft þyrping bygginga þar sem útihús hverskonar voru áföst eða fast við bæjarhúsin.

Kirkjur voru oftast mjög nálægt bæjarstæðum. Á **alkirkjum**, höfuðkirkjum (beneficium) var messað hvern helgan dag og þar mátti jarða. Á **hálfkirkjum**, svokölluðum útkirkjum (annexíum), var messað helmingi sjaldnar en á alkirkjunum eða annan hvern helgan dag. Þar mátti jarða. Djákni aðstoðaði prest ef margar slíkar kirkjur heyrðu undir alkirkju. Djáknar máttu messa en ekki vígja eða jarða. Á **fjórðungs-** og **þriðjungskirkjum** var messað sjaldnar, ýmist þriðja hvern eða fjórða hvern helgan dag. Þær höfðu ekki allar graftarleyfi. **Bænhús** voru einskonar heimiliskapellur. Í þeim mátti messa en biskupsleyfi þurfti til að gifta, skíra eða veita sakramentið og þar mátti ekki grafa lík. Á miðöldum og eftir siðbreytingu 1551 var mörgum kirkjum breytt í bænhús. Vitnisburður um það eru kirkjugarðar sem hafa fundist á stöðum þar sem heimildir geta bænhúsa, en ekki kirkju. **Grafreitir** voru oftast afmarkaðir af garðhleðslu. Þeir voru við eða nærri bæjarstæðinu, umhverfis kirkjur. Elstu kirkjugarðar voru hringlaga en urðu seinna ferhyrindir. Ætla má að greftrun hafi farið fram við flestar kirkjur á fyrstu öldum kristni. Fjöldi grafa sem fundist hafa við jarðrask á jörðum þar sem engar heimildir eru til um kirkjur eða bænhús

bendir til að víðar hafi verið jarðað, og víðar verið kirkjur, en áður hefur verið ætlað.

Fjós: Fjóstóftir eru oft á bæjarstæðinu sjálfu eða nærri því.

Fjánhús: Fjánhústóftir eru margvíslegar og stærð þeirra og fjöldi króa geta verið mismunandi. Oft má greina garða eftir miðri tóft eða stalla undan jötum upp við vegg. Oft eru hlöður eða heytóftir áfastar við fjánhústóftir.

Hrútakofar: Smærri kofar oft yst í túni.

Lambhús: Yfirleitt smáar tóftir, einnar króar hús.

Hesthús: Oft smá hús yst í túni eða við túngarð.

Smiðjur: Smiðjur voru yfirleitt nálægt bæjarstæðinu sjálfu en einnig eru dæmi þess að þær hafi staðið í túni dálítið frá bænum, vegna eldhættu. Oftast frekar smáar tóftir.

Kofar: Yfirleitt fremur smáar tóftir. Kofarnir voru ýmsir s.s. hænsna- og eldiviðarkofar.

Brunnar: Brunnar eða vatnsból voru mikilvæg enda greiður aðgangur að vatni oftast grunnforsenda þess hvar bæjum var valinn staður. Oft eru brunnar grjóthlaðnir, gjarnan hringlaga en stundum fehyrindir. Ef byggt var svokallað brunnhús yfir brunninn eða við hann líkjast tóftirnar öðrum kofatóftum. Einnig var algengt að hafa innangengt eftir rangala frá bæ til brunns.

Myllur: Kornmyllur, svokallaðar vatnsmyllur, knúðar vatni voru við marga bæi. Þær voru víðast hvar aflagðar um síðustu aldamót. Stundum er í heimildum getið um myllusteina sem varðveist hafa eftir að myllurnar sjálfar hrundu, og mylluörnefni eru á flestum bæjum. Tóftirnar liggja við ár eða læk. Þær eru litlar, grjót- og torfhlaðnar og dyr eða op á tóftinni þangað sem vatnið var leitt inn og út. Oft eru grafnar rennur úr læk ofan við að tóftinni og vatnsmagninu þannig verið stýrt. Á stöku stað voru vindmyllur og sér lítið eftir af þeim en heimildir um staðsetningu þeirra eru mikilvægar.

Kvíar: Kvíar voru oftast í túni eða rétt utan þess. Þangað var ánum smalað til mjalta. Kvíum svipar mjög til stekkja en þær voru einn dilkur. Kvíar voru yfirleitt hlaðnar upp þar til síðustu áratugi fráfernaskiðs að farið var að nota færkvíar úr timbri, sem yfirleitt voru staðsettar á kvíabóli.

Minjar utan túns

Sá flokkur minja sem jafnan hefur varðveist best eru hverskyns minjar utan túns. Þær liggja gjarnan á stöðum þar sem nútíma jarðrækt hefur aldrei verið beitt.

Kuml / haugur / dys / kumlateigur: Kuml / haugar eru grafstæði úr heiðni. Þau geta verið einstök eða nokkur saman og mynda þá svokallaðan kumlateig. Stundum eru slíkar grafir upphlaðnar og því greinilegar í landi en oft eru þau þó ósýnileg á yfirborði. Stundum er einföld grjóthleðsla umhverfis eða yfir gröfinni. Kuml og kumlateigar eru oft rétt utan túns í um 2-300 m fjarlægð frá bæ. Þau geta þó legið nokkuð utan túns og oft virðast þau

liggja á eða við landamerki jarða eða við alfara- eða þjóðleiðir. Stundum eru hólmyndanir í landi, manngerðar og ómanngerðar, álitnar kuml, stundum grafstæði nafngreindra landnáms- eða fornanna. Sögur, hjátrú eða helgi fylgja oft slíkum fornmannahaugum eða dysjum. Viðskeytin kuml og dys má stundum finna í örnefnum.

Réttir: Réttir, aðhald eða annað gripheldi er gjarnan að finna fjær bæjum, oft mitt á milli bæja. Smærri réttir voru til heimabruks en lögréttir eða skilaréttir nefndust þær réttir þar sem smalað var saman af stærra svæði, sveitum (heimfjöllum) eða afréttum. Þær voru yfirleitt grjót- og torfhlaðnar, gjarnan upp við klettaveggi eða við náttúrulegt aðhaldi einhverskonar. Réttir sem voru notaðar á einstöku bæjum voru smáar og einfaldrar gerðar en lögréttir stærri og oft margskipt upp í dilka.

Stekkir: Eru smaréttir með einum dilk eða kró, svokallaða lambakró og voru notaðir fyrstu dagana við fráfærur. Lömb voru færð frá ánum að kvöldi og byrgð inni í krónni til að hægt væri að mjólka ærnar til heimilisins morguninn eftir. Stekkirnir eru gjarnan nokkurn spöl frá bæjum. Þeir eru oftast hlaðnir úr torfi og grjóti og gjarnan upp við stóra náttúrusteina eða klettaveggi.

Nátthagar: Nátthagar eru frá tíma fráfærna, eins og stekkir. Mylkum ám var haldið innan nátthagans á næturnar en sleppt út fyrir á daginn. Lömb voru á sama tíma hýst í lamba-krónni yfir nóttina, en sleppt til ána á daginn. Nátthagarnir voru notaðir bæði á stekk-tíma og á fyrstu vikum með kvíunum og eru því oftast ekki í næsta nágrenni við bæi.

Sel: Sel eru venjulega nokkurn veg frá bæjum, oftast við ár eða læki. Þangað var búsmali rekinn á sumrum og þar hafði fólk sumardvöl við að vinna mjólkurmat til vetrarins. Sel voru í notkun allt frá landnámstíð og fram um og yfir 1700. öld. Seltóftir eru jafnan leifar þriggja eða fleiri tófta, oft samfastar. Stundum voru þar líka réttir eða gripheldi. Oft byggðust upp býli af þessum seljum, eða beitarhús. Býli þessi tóku þá gjarnan nafn með viðskeytinu -sel. Erfitt getur verið að greina milli tófta selbúskapar eða smábýla þar sem búseta var í e.t.v. í skemmri tíma. Þó má oft greina smábýlin á túngarðinum sem hefur verið hlaðinn umhverfis bæjarhúsin.

Stöðull: Kýr voru mjólkaðar á stöðli, sem var þurr staður ekki langt frá bæ. Þar eru sjaldan nokkur kennileiti önnur en örnefnið.

Beitarhús: Beitarhús voru byggð utan túns þar sem haglendi var gott. Oft var langt til þeirra að ganga, allt upp í nokkurra kílómetra fjarlægð frá bæ. Þar var fé beitt yfir vetrartímam til að hlífa túnnum og heimahögum. Beitarhúsatóftir samanstanda af myndarlegri fjárhústóft eða tóftum, og oftast en ekki er hlaða áföst fjárhúsunum.

Smalakofar: Fé var smalað í haga að morgni og heim til mjalta að kveldi. Smalar sátu yfir fénu á daginn og voru það oft börn eða unglingar sem gegndu því starfi. Algengt var að smalar hlæðu sér smákofa eða afdrep fyrir veðri og vindum meðan setið var yfir. Tóftir

smalakofa eru oft mjög litlar og standa í brekkum eða á hólum þar sem víðsýnt var.

Heytóftir: Þar sem hey var slegið á engjum eða mýrum voru hlaðnar upp tóftir, svokallaðar heytóftir eða heykuml, þar sem heyinu var safnað og það byrgt til geymslu fram á veturinn er fóðra þurfti búsmala. Heytóftir eru oft ferkantaðar og engar dyr á þeim. Tóftirnar standa nokkru hærra en umhverfið til að verjast raka og til að varnar búsmalanum. Heytorf var dregið yfir heyin á haustin og því eru veggja- eða þakleifar vart finnanleg á slíkum tóftum.

Fjárborgir: Fjárborgir voru hringlaga úr grjóti, nokkurskonar réttir eða afdrep fyrir búfé.

Garðlög: Margskonar garðlög er að finna umhverfis tún og utan þeirra. Bæjarstæði voru oftast afmörkuð með hlöðnum túngarði þá oftast úr grjóti og torfi og stundum var hlaðinn garður umhverfis beitarhús eða smábýli. Vallargarðar voru utan túns og oft erfitt að geta sér til um notkun þeirra, en geta verið til að aðgreina land í nytjaeiningar, skjól-, flóðvarna- eða landamerkjagarðar.

Heyvinnsla: Stundum má sjá minjar, beðasléttur, um fyrstu tilraunir til túnsléttunar. Fyrstu þrjú áratugi 20. aldar var unnið að túnasléttun og framræslu á flestum bæjum og er tímabilið oft nefnt þaksléttutími. Fyrsta áratuginn voru notuð handverkfæri. Sléttað var í aflöngum spildum eða beðum sem síðan settu svip á túnið. Sléttaðar voru tóftir næst bæjum og jafnað úr gömlum peningshúsum sem staðið höfðu dreifið innan túns.

Mótekja: Mór var notaður til eldsneytis og víða um land finnast minjar um það, svo sem gamlar mógrafir, örnefni sem tengist vinnslunni og fleira. Sama gildir um kolagrafir.

Samgöngur: Víða má finna leifar gamalla vega, stífla, brúa, vaða, hafna og bátalægja, ferjustaða og jafnvel kláfa. Einnig vörður, vita og önnur kennileiti.

Minjar við sjó/vötn

Minjar um sjósókn varðveitast oft illa vegna nálægðar við hafið. Margar hafa horfið við framkvæmdir vegna þéttbýlismyndunar og hafnargerðar, en þar sem verstöðvar eða útgerðastaðir voru oft notaðir frá mörgum bæjum / byggðarlögum kunna að finnast nokkuð fjölbreyttar minjar, hafi þær varðveist á annað borð.

Sjóhús / verbúðir: Sjóhús og verbúðir voru íverustaðir sjómanna á meðan á vertíð stóð. Stundum voru þessi hús á tveimur hæðum. Geymsla undir veiðarfæri og annan búnað á neðri hæðinni en svefnstaður manna á þeirri efri. Grunnur húsanna var grjóthlaðinn en efri hæðin úr timbri. Verbúðir voru einnig oft einföld grjót- og torfhlaðin hús.

Fiskbyrgi: Oftast grjóthlaðnar einfaldar byggingar, ferhyrndar eða hringlaga, til geymslu.

Hjallar: Oft finnast hleðslur undan hjöllum, fiskhjöllum og geymslum. Slíkar hleðslur eru oft ferköntuðu upphleðsla sem myndar sléttan flöt eða grunn. Einnig er oft einföld grjótröð sem markast af grunninn.

Naust / hróf: Tóftir í eða við fjöruborð þar sem bátar voru dregnir upp og geymdir. Naust geta verið allt frá tóftum sem reft hefur verið yfir til einfaldra veggheðsla sem bátar hafa verið lagðir á milli. Þar sem bátum hefur verið smeygt inn eru naust eru oft bátslaga.

Uppsátur: Þar settu menn upp báta. Uppsátur eru oft samsíða grjóthleðslur sem liggja í sjó fram. Upphlaðnir sjógarðar eða bryggjur eru voru líka til en eru sjaldgæfari.

Fiskgarðar: Upphlaðnir garðar til að þurrka fisk á voru á stöku útgerðarstað.

Saga og fornleifar

Kimbastaðir eiga land að Lyngholti og Gili að sunnan, Gönguskarðsá að vestan, Brennigerði og Sauðárlandi að norðan, en Messuholti og Miklavatni að austan.

Kimbastaðir hafa lengst af verið eign bændanna sem þar bjuggu. Árið 1439 keypti Björn Þorleifsson Kimbastaði ásamt Sjávarborg og fleiri jörðum af Eiríki Loftssyni á Grund í Eyjafirði. Þá var jörðin tvískipt og talað um tvenna Kimbastaði. Þannig hefur það sennilega verið lengst af. Gottskálk Jónsson prestur í Glaumbæ keypti hálfa jörðina 1561 og árið 1702 átti Nikulás Einarsson sýslumaður hálfa jörðina.⁴ Árið 1709 var tíu hundruð eða fjórðungur Kimbastaða í eigu Einars Einarssonar þáverandi ábúenda og önnur tíu hundruð átti Benedikt Beck sýslumaður á Sjávarborg og hafði keypt af Ólafi eldra Markússyni á Kaupvangi í Eyjafirði. Tveimur árum seinna seldi Einar Einarsson hálfa jörðina til séra Jóns Árnasonar á Stað í Steingrímsfirði fyrir vestan og var landskuld hans 60 álnir og leigukúgildi 2⁵. Frá 1791 var jörðin eða a.m.k. hluti hennar í eigu og ábúð niðja Rögnvaldar Halldórssonar hreppstjóra á Sauðá, en 1873 var hún seld úr þeirri ætt. Árið 1901 átti Pálmi Pétursson á Sjávarborg hálfa jörðina á móti B. Muus & Co í Kaupmannahöfn⁶. Árið 1934 hafði Ólafur Jónsson sem var sjálfseignarbóndi á Kimbastöðum jarðaskipti við bændur á Veðramóti og 1937 keypti Hjörleifur Sturlaugsson af Sigurði bónda Björnssyni frá Veðramóti og jörðin er nú í eigu og ábúð sona Hjörleifs.

⁴ Jarðabók Árna Magnússonar og Páls Vídalíns 9. bindi, 1930. Bls. 55.

⁵ Jarðabók Árna Magnússonar og Páls Vídalíns 9. bindi, 1930. Bls. 55.

⁶ Hjalti Pálsson, 1999. Byggðasaga Skagafjarðar I, bls. 308-314.

Árið 1952 var norðurhluti Kimbastaðalands mældur út til stofnunar nýbýlis, um 60 ha. ræktaðs lands. Árið 1953 voru þar formlega stofnuð tvö nýbýli og fengu þau 30 ha. hvort: Sörlagarðar og Messuholt. Sörlagarðar urðu aldrei býli. Seinna á sama ári var einnig stofnað til nýbýlisins Lyngholts á syðsta hluta jarðarinnar. Messuholt á land að Kimbastöðum að sunnan og vestan, en Brennigerði og Borgargerði að norðan og Miklavatni að austan, en Lyngholt á land að Bergstöðum og Gili að sunnan, en Kimbastöðum að vestan og norðan.

Náttúrufar og jarðabætur

Verðgildi Kimbastaða hefur verið á reiki í aldanna rás.⁷ Jörðin var talin 40 hundruð að fornu mati samkvæmt *Jarðabókinni* 1709⁸ og hafði því dalað um 10 hundruð frá sölunni árið 1439. Á manntalsþingi árið 1818 er sagt að jörðin hafi ekki verið byggð í marga mannsaldra nema með eins hundraða landskuld vegna landsskemmda af völdum skriða og jarðfalla og því mest hægt að meta hana á 20 hundruð. Verðgildi hennar breyttist áfram 1849 og 1861 og enn 1922 og 1942.⁹

Helstu hlunnindi jarðarinnar voru góð torfrista, hrís- og lyngrif til eldiviðar og mikið og gott berjaland.¹⁰ Árið 1849 var túnið lélegt og engjar víðslægar og hey-léttar. Sumar og vetrararbeit var varla í meðallagi sökum landleysis, því fjalllendi það sem jörðin átti og sem var allgott beutiland var í það mikilli fjarlægð að það nýttist lítið nema til uppskeru fyrir geldfénað eða að það var leigt ábúandanum á Hryggjum fyrir lítið gjald. Jörðinni var að jafnaði ætlað að framfleyta 4 kúm, 64 ám, 48 sauðum og 36 lömbum, sem svaraði 19 hundruðum.¹¹

Jarðalýsing frá 1916 segir að túnið hafi verið orðið 17 dagsláttur og að fimmtungi slétt. Það var í meðalgóðri rækt og gaf 180 hesta af heyi. Engjarnar, sem voru mest þýfðar mýrar, voru snöggar en lágu nærri og gáfu af sér 300 hesta af allgóðu heyi. Engjavegur var hins vegar sagður frekar slæmur. Beutiland var sagt gott en

⁷ Jarða- og búendatal í Skagafjarðarsýslu 1. hefti, 1950. Bls. 51.

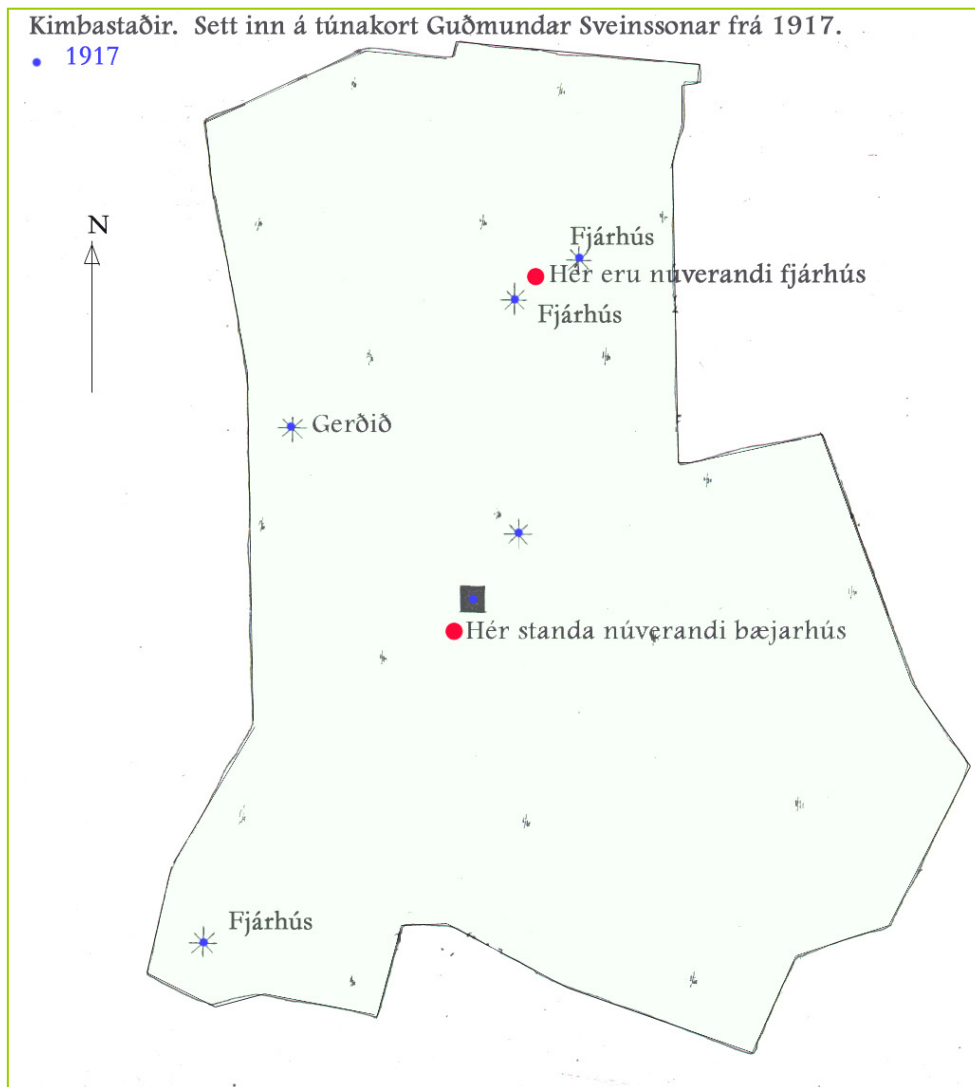
⁸ Jarðabók Árna Magnússonar og Páls Vídalíns 9. bindi, 1930. Bls. 55-56.

⁹ Hjalti Pálsson, 1999. Bls. 308-314.

¹⁰ Jarðabók Árna Magnússonar og Páls Vídalíns 9. bindi, 1930. Bls. 56

¹¹ Hjalti Pálsson, 1999. Bls. 308-314.

lítið. Jörðin var þá í leiguábúð¹². Það ár var húsum lýst og þau virt¹³. Í úttektinni kemur fram að bæjarhúsin eru fjögur, þ.e. þrískipt baðstofa, eldhús og búr undir sama þaki, bæjardyrhús og stofa. Göng tengdu bæjardyr, eldhús og baðstofu en innangengt var í Stofuna úr bæjardyrum. Á milli þeirra var afþiljuð búrkompa. Norðan við bæ var lítill Eldiviðarkofi og norður af honum fjós og hlaða. Húsin voru þannig virt: Baðstofan þ.e. Austurhús, Miðbaðstofa og Vesturhús á 330 kr, búr og eldhús á 29 kr, bæjardyr á 58 kr, Stofan á 60 kr, búrkompa milli þilja bæjardyra og stofu 13 kr, eldiviðarkofi norðan við bæ 5 kr, fjós á 35 kr, fjóshlaða 26 kr og kofi sunnan við fjós á 8 kr. Um þann kofa er ekkert um talað annað og hvergi er minnst á bæjargöngin.



¹² Hjalti Pálsson, 1999. Bls. 308-314.

¹³ HSK. Úttekt á Kimbastöðum frá 29. júní 1916. Bls. 51-54.

Einnig er hvergi annars staðar en í úttektinni minnst á kjallara „með dyraumbúnaði“¹⁴ sem virtur er á 6 kr., en Sigurþór Hjörleifsson¹⁵ mundi óljóst eftir hlöðnum kjallara undir föllnu húsi 1938, sen hann heyrði kallað Skála og hefur vafalaust verið Stofan, eins og hún er kölluð í úttektinni.

Útihús talin upp í úttektinni voru: „Lambhús úti á túni“ virt á 28 kr. Miðhús, Syðstahús, Lambhús og fjárhúshlaða sem voru virt á 219 kr. Ef marka má túnakort Guðmundar Sveinssonar frá 1917 hafa þau verið sambyggð. Talað var um „Hesthúskofa upp á túni“ sem virt var á 16 kr. Þau gætu hafa verið á Gerðinu sem svo heitir á túnakortinu, sem Kimbastaðabræður telja að sé ekki rétt staðsett, því það hefði átt að vera í norðvestur horni túnsins, en Gerðið var ein dagsláttu að stærð. Hesthús og fjárhús „suður á túni“ og „hlaða við hús suður á túni“ hafa einnig verið sambyggð, miðað við túnakortið. Þau voru metin á 35 kr. samtals.

¹⁴ HSk. Úttekt á Kimbastöðum frá 29. júní 1916. Bls. 54.

¹⁵ Sigurþór Hjörleifsson Messuholti.



Fornleifakort

Minjastaðirnir eru: 1) heimild um bænhus, 2) heimild um torfbæ, 3) brunnur, 4) heimild um búr, 5) öskuhaugur, 6) gerði, 7) heim. um lambhús, 8) þjóðsaga - fjársjóður, 9) heim. um fjós og hlöðu, 10) heim. um fjárhús, 11) vað, 12) heim. um fjárhús - matjurtagarður, 13) hesthús, 14) túngarður, 15) traðir, 16) mógroff, 17) garðlag, 18) þjóðvegur, 19) heim. um stekk, 20) heim. um stekk, 21) túngarður, 22) fjárhús, 23) þjóðtrú - huldufólk, 24-26) sel, 27) örnefni, 28) þjóðvegur, 29) vað, 30) landamerki, 31) örnefni, 32) vegur, 33) áveita.

Fornleifaskrá

Kimbastaðir

K-145946-55 - 1

Hlutverk: Bænhús

Tegund: Heimild um bænhús

Horfin: Já

Staðhættir

Ekkert er vitað um hvar bænhúsið stóð.

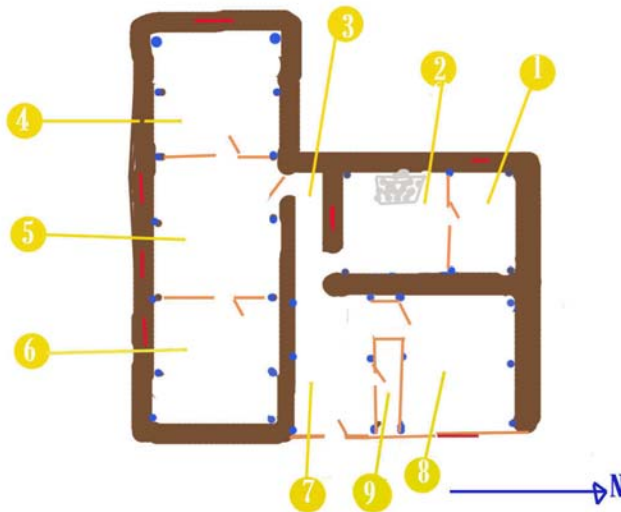
Aðrar upplýsingar

Ein heimild finnst um bænhús á Kimbastöðum. Árið 1570 seldu hjónin Árni Gíslason og Kristín Einarsdóttir 10 hundruð í jörðinni Kimbastöðum en tóku undan í sölunni bænhús og fjárhús. Engin veit lengur hvar það hefur staðið eða hversu lengi.

Heimildir

Byggðasaga Skagafjarðar I. Bls. 311.

Tilgátumynd af síðasta torfbænum á Kimbastöðum, byggð á lýsingu Sigurþórs Hjörleifssonar 2004 og úttekt frá 29.6.1916 - HSk. /ss



1 Búrið, 2 Hlóðaeldhúsið, 3 Göngin, 4 Bláahús, 5 Miðbadstofa - Siggastofa, 6 Hjónahús - Hvítahús, 7 Bæjardyr, 8 Skáli, 9 Kompa.

úr bænum um Bláahúsið. Þar var áður gluggi. Þegar bæjarhúsin voru rifin og nýtt hús byggt 1938 var suðurveggur eldhússins rifinn og timburþil sett á í staðinn. Þá var hlóðunum mokað út, en húsið notað áfram fyrir lambhús. Heimildamaður mundi ójóst eftir niðurföllnu húsi öðru hvoru megin við göngin, sem kallað var Skáli og undir því var hlaðinn kjallari. Samkvæmt úttektinni var skálinn norðan bæjardyrhúsa. Ekki er talað um kjallara undir húsinu, en kjallari er samt virtur til fjár án þess sagt sé hvaða húsi hann tilheyrði. Mynd af búrinuer á næstu síðu, tekin um 1948. Þá var búið að þilja búrhúsið að sunnan og breyta því í lambhús. Á þakinu er nýleg túða. Næst húsa, norðan við, vorut veir kofar, eldiviðarkofi og fjóskofi, þar næst fjós og fjóshlaða og fjær, norðan bæjarlækjar voru fjárhús.

Þegar Hjörleifur Sturlaugsson og Áslaug Jónsdóttir fluttu að Kimbastöðum árið 1937 stóðu tvö hús gamla bæjarins og bæjargöngin. Badstofan var þiljuð innan og skipt í þrennt, með timburþiljum og sömuleiðis var timburþil á milli búrs og hlóðaeldhúss sem voru undir sama þaki. Eitt eldhólf var í hlóðunum sem voru fyrir miðjum vesturvegg eldhússins. Í Bláahúsinu (Vesturhúsi), sem var vestasta hús badstofunnar, var eldavel undir það síðasta. Hjörleifur setti dyr á vestur-enda stofunnar þannig að hægt var að ganga vestur



K-145946-55 - 2

Sérheiti: Kimbastaðir

Hlutverk: Torfbær

Tegund: Heimild um bæ

N: 65, 43, 50. V: 19, 37, 32.

Hættumat: Fara þarf með gát við allt jarðrask á þessu svæði.

Staðhættir

Íbúðarhúsið sem byggt var 1938, var staðsett á hlaði gamla torfbæjarins, lítið eitt sunnan við hann. Á myndinni sem er líklega tekin 1948 sést yfir búið af þaki íbúðarhússins. Lamb er í dyragættinni. Fjær er fjóshlaðan, fallin og fjárhúsin.

Aðrar upplýsingar

Bærinn hafði verið í eyði þegar Hjörleifur Sturlaugsson og Áslaug Jónsdóttir keyptu Kimbastaði 1937, voru þá bæjarhúsin léleg og að hruni komin. Íbúðarhús var byggt að hluta upp úr gömlum viðum vandaðs bæjar í

Borgargerði. Í Byggðasögunni segir að Arni Daníelsson á Sjávarborg hafi selt Hjörleifi Sturlaugssyni á Kimbastöðum Borgargerðisbæinn árið 1938 til niðurrifs og að viðir úr honum hafi verið notaðir í nýtt íbúðarhús á Kimbastöðum, sem enn stendur. Þegar grafið var fyrir bæjarhúsinu var komið niður á gamlar veggjahleðslur. Árið 1916 var jörðin tekin út fyrir Ólaf Jónsson, nýjan eiganda Kimbastaða. Baðstofan var alls um 11 metra löng og 3 metrar að breidd. Hæð í sperrukverk var um 2,35 metrar. Hún var sögð 20 ára gömul og strax farin að fúna. Baðstofan var þrískipt og var austasta húsið með skarsúð, hin með reisifjöl á langböndum. Tekið er fram að „vestur húsið blámálaða er ekki jarðarhús heldur álagshús“ sem þýðir að ábúandi hefur haldið húsinu við fyrir meðeigendur jarðarinnar. Búr og eldhús er skráð hér á eftir, en önnur hús bæjarins 1916 voru: göng, bæjardyr og skáli sem snéru stöfnum fram á hlað og kofi norðan við bæinn. Göngin sem stóðu að hluta 1937 voru tæpir 5 metrar að lengd og 78 cm að breidd. Bæjardyrhúsið var tæpir 4 metrar að lengd og rúmir 2 að breidd og snéri timburpili fram á hlað. Loft var yfir og gluggi á, yfir útidyrum. Norðan við var Stofa, eða Skáli eins og Sigurþór heyrði hana kallaða. Hún var rúmir 3 metrar að lengd og 2,5 metrar að breidd. Þil með sexrúðu glugga snéri fram á hlað, en á milli Bæjardyra og Stofu var þiljuð kompa og „þiljaður inngangur úr bæjardyrum stæðilegur“ (Hsk. Úttekt). Stofan (Skálinn) var öll þiljuð eins og baðstofan og með reisifjöl. Sigurþór sagðist muna eftir kjallara undir Skálanum en í úttektinni frá 1916 er ekki getið um kjallara í lýsingu á Stofunni en hann kemur hins vegar fram í virðingamatinu. Kofi var sambyggður bæ norðan við Stofuna, um 2 x 2 metrar að flatarmáli.

Heimildir

Byggðasaga Skagafjarðar I. Bls. 311, 332.

Hsk. Úttekt á Kimbastöðum frá 29. júní 1916.

Sigurþór Hjörleifsson 9.12. 2004.

K-145946-55 - 3

Hlutverk: Búr

Tegund: Heimild um byggingu

N: 65, 48, 90. V: 19, 37, 36

Hættumat: Fara þarf varlega við allt jarðrask

Staðhættir

Búrið var norður af gamla bænum. Sjá mynd hér fyrir framan.

Lýsing

Eftir að húsinu var breytt í lambhús var sett timburpil á suðurhliðina, en á jarðamti frá 1916 Búrinu lýst svo: „Lengd 3 ½ al. [2,19 m] breidd 31/2 al., hæð undir lausholt 21/2 al. [1,57 m], hæð í mænir 4 al. [2,5 m] með 2um sperrum 2 bitum, langrept yfir sperrur af gömlum viði, á parti brotið inn. Veggir stæðilegir, lítill 2 rúðu gluggi á suðurhlið. Þak brúklegt“ (Hsk. Úttekt) Sömuleiðis segir um hlóðareldhúsið framan við búrið, sem var undir sama þaki: „Lengd 6 álnir [3,76 m], breidd 31/2 al., pilstafn milli þess og búrsins einfalt, sperrur einar og biti innri sperrur teljast með búrinu, hurð er á því þili milli húsanna, upprepti þar og langrept af góðum og lítt fúnum viðið, veggir stæðilegir, einkum vesturveggur. lakari lítill 2 rúðu gluggi á vestur hlið. Ljeleg hurð á járnum“ (Hsk. Úttekt). Þarna hefur allt verið sléttað.

Aðrar upplýsingar

Þessi bygging var síðustu árin notuð fyrir lambfénað og var rifinn um 1950.

Heimildir

Byggðasaga Skagafjarðar I. Bls. 311.

Hróðmar Hjörleifsson 10.10. 2003.

Hsk. Úttekt á Kimbastöðum frá 29. júní 1916.

K-145946-55 - 4

Sérheiti: Bæjarhóll

Hlutverk: Öskuhaugur

Tegund: Öskuhaugur

N: 65, 43, 50. V: 19, 37, 32.

Hættumat: Fara þarf með gát við allt jarðrask á þessu svæði.

Staðhættir

Gamli bæjarhóllinn er rétt norðan við íbúðarhúsið á Kimbastöðum. Austur af bænum var öskuhaugurinn.

Lýsing

Breiður og hár bæjarhóll, sem hefur verið lækkaður um einn metra. Nyrst í bæjarhólnum, við lækinn hefur verið grafið inn í hann lítill kofi sem snýr þili í norðurátt.

Aðrar upplýsingar

Árið 1942 var grafinn 3 m djúp votheysgryfja í hólinn. Upp úr þeim greftri kom mikil aska og veggir gryfjunnar voru mjög þéttir. Þar komu upp m.a. koparhringja – gjarðahringja og samstæðar beislisstengur úr kopar. Nú í einkaeign.

Heimildir

Hróðmar Hjörleifsson 8.10. 2003.

Sigurþór Hjörleifsson 9.12. 2004.

Vettvangsathugun 8.10. 2003.

K-145946-55 - 5

Hlutverk: Brunnur

Tegund: Heimild um brunn

N: 65, 43, 50. V: 19, 37, 37.

Staðhættir

Brunnur var við bæjarlækinn, fast norðan við bæjarhólinn. Hann var með húsi yfir.

Lýsing

Brunnurinn og húsið eru horfin.

Heimildir

Byggðasaga Skagafjarðar I. Bls. 312.

K-145946-55 - 6

Sérheiti: Gerðið

Hlutverk: Gerði

Tegund: Heimild um byggingar

N: 65, 43, 14. V: 19, 37, 56.

**Heimildir**

Byggðasaga Skagafjarðar I. Bls. 312.

Sigurþór, Jón, Svavar og Hróðmar Hjörleifssynir (viðbótarupplýsingar '04 / SS).

Túnakort, teiknað af Guðmundi Sveinssyni árið 1917.

Hættumat: Hér þarf að fara mjög varlega við allt jarðrask.

Staðhættir

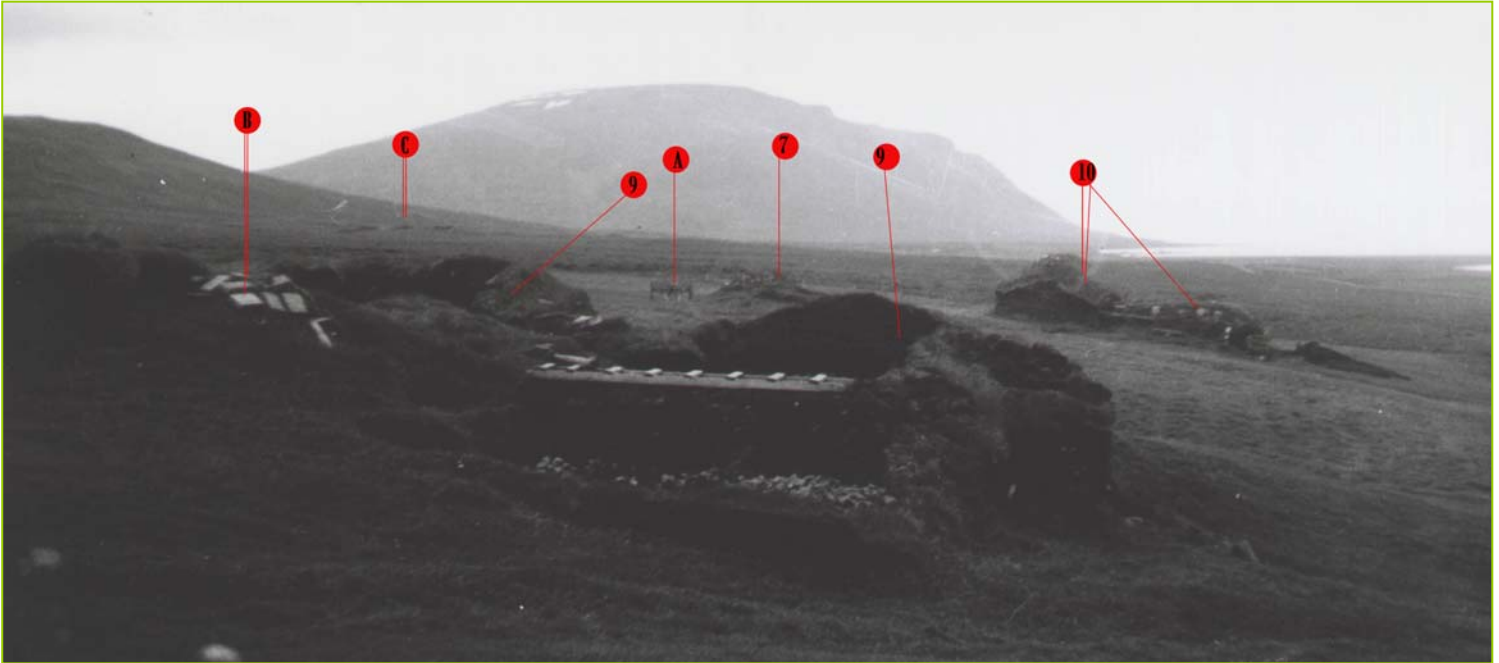
Fyrir ofan og utan bæjarlækinn hét Gerðið. Það er ofan við peningshús sem byggð voru 1954-1957. Gerðið er í norð-vestur horni gamla túnsins og ekki rétt staðsett á túnakorti Guðmundar Sveinssonar.

Lýsing

Þarna voru tóftir innan garða, en nú er allt komið í tún og hefur verið sléttað. Á myndinni er horft til vesturs upp túnið til Gerðisins, efst í túninu. Örin vísar á svæðið. Gerðið var ein dagsláttu að stærð.

Aðrar upplýsingar

Hugsanlega hafa þarna staðið aðrir Kimbastaðir, sem getið er á 15. öld, en engin vísar er fyrir því segir Byggðasöguritari.



Horft yfir fjós og hlöðu nr. 9, til fjárhúsa nr. 10 og tófta lambhússins nr. 7. A er rakstrarvél og flekar sem merktir eru með bókstafnum B, uppi á hlöðuvegg, eru slóðadragi sem Hjörleifur Sturlaugsson á Kimbastöðum smíðaði og var notaður til að mylja tað og annan túnábúrd fram yfir miðja 20. öld aftan í einn hest. Í fjarska sjást húsatóftir í Brennigerði merktar með bókstafnum C.

K-145946-55 - 7

Sérheiti: Lambhús

Hlutverk: Lambhús

Tegund: Heimild um búpeningshús

N: 65, 43, 12 . V: 19, 36, 15.

Hættumat: Sýna þarf aðgát á þessu svæði.

Staðhættir

Lambhúsið var í norður af bæjarstæði Kimbastaða. Í túni upp af útihúsum sem þar standa núna. Afstaða lambhúsanna til annarra húsa sést vel á myndinni hér fyrir ofan, nr. 7.

Lýsing

Þarna hefur verið sléttað í tún.

Heimildir

Jón Hjörleifsson 10.10. 2003.

Vettvangsathugun 8.10. 2003.

K-145946-55 - 8

Sérheiti: Gullþúfa

Hlutverk: Þjóðsaga / fjársjóður

Tegund: frásögn

Lega: N: 65, 43, 60. V: 19, 37, 36.

Hættumat: Aðgát skal viðhöfð við allt jarðrask á þessu svæði.

**Staðhættir**

Gullþúfa er á norðurbakka bæjarlækjarins, nokkra metra fyrir ofan bæjarhólinn.

Lýsing

Þúfan er um 1 x 1 x 0,40 m. Greinileg laut er ofan í þúfuna miðja.

Aðrar upplýsingar

Ólafur Jónsson sem var bóndi á

Kimbastöðum 1916-1934 hafði dvalist ungur maður í Ameríku nokkur ár. Á árunum milli 1920-1930 kom til Sauðárkróks amerísk spákona Lea að nafni og fór Ólafur til hennar. Hún hafði aldrei komið að Kimbastöðum eða þekkti þar neitt til. Spákonan tjáði Ólafi að gull væri grafið í þúfu heima hjá honum. Teiknaði upp afstöðuna og lýsti nákvæmlega. Ekki vissi Ólafur þá neitt um þennan fjársjóð. Engilráð Júlíusdóttir sambýliskona Ólafs frá Veðramóti sagði síðar Kimbastaðabraðrum frá þessu og bætti því við að synir Ólafs hefðu grafið í þúfuna en þá sýndist bærinn loga svo að þeir hurfu frá án þess að finna gullið. Hóla er ofan í þúfuna sem sýnir ljóslega að grafið hefur verið í hana.

Heimildir

Byggðasaga Skagafjarðar I. Bls. 310.

Jarða- og búendatal í Skagafjarðarsýslu 1. hefti, 1950. Bls. 51.

K-145946-55 - 9

Hlutverk: Fjós og hlaða

Tegund: Heimild um búpeningshús

Lega: N: 65, 43, 60. V: 19, 37, 34.

Hættumat: Sýna þarf aðgát við allt jarðrask á þessu svæði.

Staðhættir

Fjósið var á túninu norðan og austan við gamla bæinn, sjá afstöðu þeirra miðað önnur hús á mynd á næstu blaðsíðu.

Lýsing

Í úttekt frá 1916 er fjósinu lýst svo: „Fjós yfir 7 kúr og ungvíði (einhölu fjós) með einum mæniás og 8 stoðum, ein stoð fallin burt, brúnásar beggja vegna með stoðunum ... undir fötur eru við vestuvegg, þar 10 stoði í gólf, undir norðurvegg

ná stoðirnar fyrir sunnan dyr aðeins ofan í vegginn, þver rept er yfir máttarröptum. Flórstokkur úr grjóti, sumstaðar mikið gallaðir, flór grjótlagður, húsið er grjóthlaðið upp til miðs veggjar þar frá úr torfi allstæðilegir. 2 hurðir í tvennum dyraumbúnaði er á framhlið fjóssins. Þá eru dyr með hurð inní heyhlöðu. Fjósið er allstæðilegt að viðum og veggjum“ (Hsk. Úttekt). Nú liggur heimreiðin yfir þessar tóftir. Þarna er nú vélageymsla.



Þaklausu tóftirnar næst á myndinni, sem er líklega tekin 1948, eru fyrrum fjós til hægri og hlaða til vinstri. Fjósið tók a.m.k. 7 kýr. Fjær, norðan við lækinn, er fjárhús og hlaða. Húsin voru þriggja húsa, sex krær, þrír garðar. Þessi hús voru í notkun þar til núverandi hús voru byggð á árunum 1954-1957.

Aðrar upplýsingar

Á hlöðutóftinni, til vinstri á myndinni, er einshest slóðadragi úr trékubbum, sem Hjörleifur Sturlaugsson á Kimbastöðum smíðaði. Gaddar stóðu niður úr kubbum sem voru festir saman með krókum og keðjuhlekkjum. Slóðinn var notaður um árabíl, um miðja 20. öld. Samkvæmt úttektinni frá 1916 var lítill kofi sunnan við fjósið, en ekkert er meira vitað um þann kofa annað en að hann var virtur á 8 kr.

Heimildir

Byggðasaga Skagafjarðar I. Bls. 311.

Hsk. Úttekt á Kimbastöðum frá 29. júní 1916.

Túnakort Guðmundar Sveinssonar frá 1917.

K-145946-55 - 10

Hlutverk: Fjánhús

Tegund: Heimild um búpeningshús

N: 65, 43, 12. V: 19, 37, 34.

Horfin: Já

Staðhættir

Fjánhúsin stóðu nokkuð norðan við bæinn og bæjarlækinn og sjást vel á myndum á bls. 13 og 15. Hlaðan, sem snéri norður-suður, var vestan við sjálf fjárhússins, sem hafa snúið vestur-austur.

Lýsing

Parna standa nú útihús sem voru byggð 1954-1957.

Aðrar upplýsingar

Bærinn hafði verið í eyði þegar Hjörleifur Sturlaugsson og Áslaug Jónsdóttir keyptu Kimbastaði 1937, voru þá bæjarhúsin léleg og að hrúni komin og fjárhús léleg. Fjánhúsin voru þrjú hús og hlaða þar sem peningahúsin voru síðar steipt upp 1956.

Hefur bærinn trúlega alla tíð staðið á sama hólnum og þegar grafið var fyrir bæjarhúsinu var komið niður á gamlar veggjahleðslur.

Heimildir

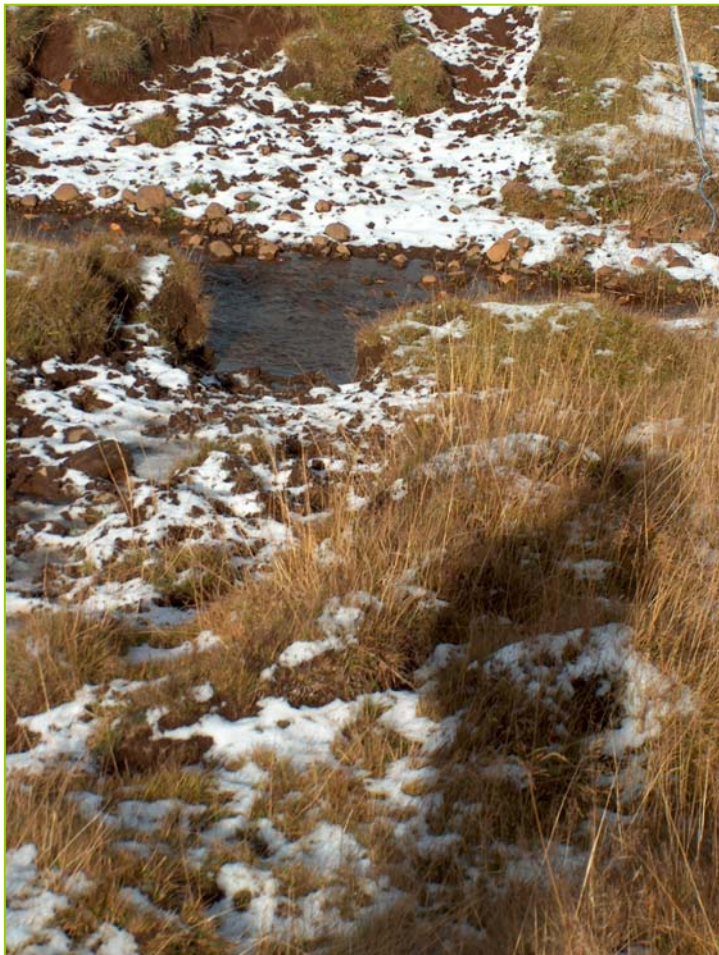
Byggðasaga Skagafjarðar I. Bls. 311-312.

K-145946-55 - 11

Hlutverk: Vað

Tegund: Vegur

N: 65, 43, 30 . V: 19, 37, 49.

**Staðhættir**

Um 80 – 100 m fyrir ofan Kimbastaðabæ var vaðið í gamla þjóðveginum og lá hann um Kimbastaðalækinn. Á myndinni er horft norður yfir vaðið. Skugginn af ljósmyndaranum fellur samhliða götunni að læknum. Gamli vegurinn er enn áberandi sitt hvoru megin lækjarins, en hverfur í tún sunnan við lækinn.

Heimildir

Jón Hjörleifsson 10.10. 2003.



K-145946-55 - 12

Hlutverk: Fjánhús / Matjurtagarður - kartöflugarður

Tegund: Tóft / garðlag

N: 65, 43, 60.

V: 19, 37, 44.

Þvermál: 1 m

Hleðsluhæð: 0,80 m

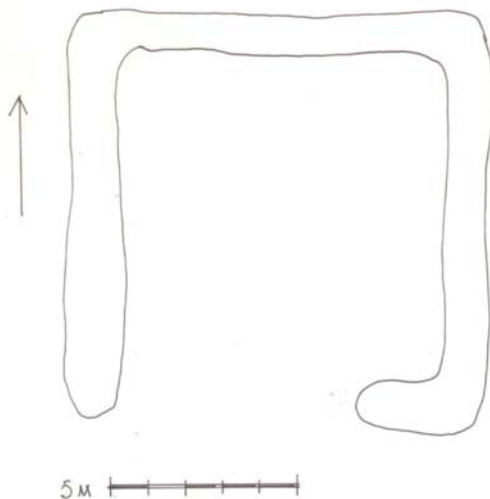
Lengd: 11 m

Breidd: 11 m

Hættumat: Hér þarf aðgát.

Staðhættir

Um 25 m upp af Kimbastöðum í vestur.



Lýsing

Í tóftum fjárhúsana er nú matjurtagarður og útveggir húsanna eru nú veggir matjurtagarðsins. Hann er opinn til suðurs. Á ljósmyndinni er horft yfir garðinn til norðurs.

Heimildir

Jón Hjörleifsson 10.10. 2003.

Vettvangsathugun 8.10. 2003.



K-145946-55 - 13

Hlutverk: Hesthús

Tegund: Tóft

N: 65, 43, 50.

V: 19, 37, 49.

Lengd: 11 m

Breidd: 8 – 9 m

Horfin: Að hluta

Hættumat: Fara þarf með

gát við allt jarðrask á

svæðinu þar sem húsinn

stóðu. Hér er ekki um

fornleif að ræða en meiri en

minni líkur eru á að þau

hafi verið sett á eldri tóftir

er þau voru hlaðin upp á

sínum tíma.

Staðhættir

Í um 30 m í vestur frá

Kimbastöðum, norðan við

lækinn stóð hesthús.

Lýsing

Tóft húsanna er frekar

óljós, hún er tvískipt (tvær

stúur / krær) og dyr snúa í

austur. Í garðanum milli

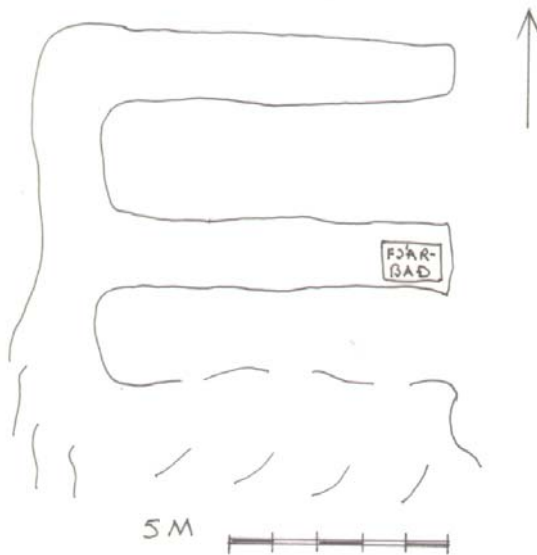
krónna hefur verið baðker

sem notað hefur verið til

fjárbaða. Baðkarið er

steinhlaðið og síðan steyp

yfir. Það er nokkuð heillegt.



Aðrar upplýsingar

Hesthúsið var byggt af Ólafi Jónssyni bónda á Kimbastöðum 1916-1934. Það var

með þeim sérkennum að í því var steyp baðkar til fjárböðunar í enda garðans.

Baðkarið er gert af Páli Friðrikssyni steinsmið og múrara á Sauðárkróki.

Heimildir

Byggðasaga Skagafjarðar I. Bls. 312.

K-145946-55 - 14

Hlutverk: Túngarður

Tegund: Heimild um túngarð

Staðhættir

Túngarður þessi var í kringum gamla bæinn sem stóð rétt norðan við núverandi

íbúðarhús, sem var byggt 1938.

Lýsing

Túngarðurinn er alveg horfinn.

Heimildir

Byggðasaga Skagafjarðar I. Bls. 311.

K-145946-55 - 15

Hlutverk: Traðir

Tegund: Heimild um traðir

N: 65, 43, 50. V: 19, 37, 34.

Staðhættir

Gamli þjóðvegurinn lá ofan við vallargarðinn um 100 metrum fyrir ofan bæinn. Hann er beinn og uppbyggður á kafla þar sem hann liggur á landamerkjum Brennigerðis í norður og til Kimbastaða.

Lýsing

Traðirnar eru horfnar í túnið.

Aðrar upplýsingar

Traðirnar voru allt að 1,20 m á dýpt og var gott að leita þar skjóls á vetrum.

Heimildir

Hróðmar Hjörleifsson 10.10. 2003.

K-145946-55 - 16

Hlutverk: Mógröf

Tegund: Mannvirki

N: 65°, 42, 9. V 19°, 38, 06 (hnit á vegi við mógrafirnar)

Staðhættir

Mógrafir voru ofan við gamla veginn, við fjallsrætur, vestan við smá beygju á veginum eru mógrafirnar. Mógrafir voru einnig niður af heimreiðinni á Kimbastöðum, rétt neðan við vegkantinn.

Heimildir

Jón og Hróðmar Hjörleifssynir 10.10. 2003.

**K-145946-55 - 17**

Hlutverk: Óþekkt - garðlag

Tegund: Garðlag

N: 65, 43, 60. V: 19, 37, 59.

Breidd: 1 m

Stærð: H. 1 m. L. um 50 m.

Hættumat: Æskilegt er að þyrma garðinum og sýna aðgát við jarðrask á þessu svæði.

Staðhættir

Garðurinn liggur norðan og ofan við túnið á Kimbastöðum í þýfðu landi.

Lýsing

Garðurinn liggur frá suðvestri til norðausturs í vestari kanti landsins. Hann er grasivaxinn og fremur óreglulegur, en afmarkaður í landinu.

Heimildir

Jón Hjörleifsson 10.10. 2003.

Vettvangsathugun 8.10.2003



Sérheiti: Gamli sýsluvegurinn

Hlutverk: Þjóðvegur

Tegund: Vegur

Hleðsluhæð: 2 m

Lengd: 400 m

Breidd: 3 - 4 m

Hættumat: Hér þarf að fara mjög varlega við allar framkvæmdir.

Staðhættir

Gamli sýsluvegurinn lá ofan við gamla vallargarðinn um 100 metrum fyrir ofan bæinn og niður að honum lágu djúpar traðir. Hann er enn mjög vel merkjanlegur. Á efstu myndinni er horft til austurs, á hinum til norðurs.

Lýsing

Nyrsti hluti gamla þjóðvegarins í landi Kimbastaða sem liggur að landi Brennigerðis er upphlaðinn. Er það um 400 m langur kafli sem liggur norður-suður.

Aðrar upplýsingar

Gamli sýsluvegurinn liggur ofan Kimbastaða að landamerkjum Lyngholts í suður og landamerkjum Brennigerðis í norður. Staðsetning ofan við og sunnan við Kimbastaði, til norðurs. Nokkur GPS hnit á veginum:

- N: 65°42, 90. V: 19°38, 06.

- N: 65°42, 55. V: 19°37, 60

- N: 65°42, 74. V: 19°37, 71

- N: 65°42, 79. V: 19°37, 76

- N: 65°42, 82. V: 19°37, 01

- N: 65°42, 84. V: 19°38, 01

- N: 65°42, 90. V: 19°38, 06

Um sýsluvegina og vegagerð á 19. öld skal bent á skrif Kristmundar Bjarnasonar í Sýslunefndarsögu Skagfirðinga I.

Heimildir

Byggðasaga Skagafjarðar I. Bls. 311.

Jón Hjörleifsson 10.10 2003.

Kristmundur Bjarnason, 1987. *Sýslunefndarsaga Skagfirðinga I.* Bls. 24-32.

K-145946-55 - 19

Sérheiti: Nýjstekkur

Hlutverk: Stekkur

Tegund: Tóft

N: 65, 43, 5 (-657181). V: 19, 39, 15 (-196542)



Hleðsluhæð:

0,60 m

Lengd: 11-12 m

Breidd: 9 m

Hættumat: Fara þarf með gát við jarðrask á þessu svæði.

Staðhættir

Stekkurinn er upp frá Kimbastöðum í skjóllegum hvammi við fjallsrætur.

Lýsing

Stekkurinn er grasivaxinn, hann er þrískiptur í lambakró og tvo dilka. Dyr hafa verið í austur, en þær eru fremur óljósar. Á myndinni er horft yfir tóftina til vesturs.

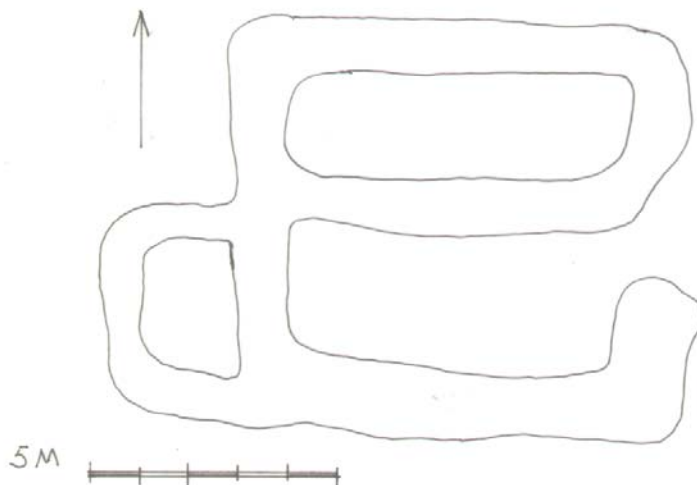
Aðrar upplýsingar

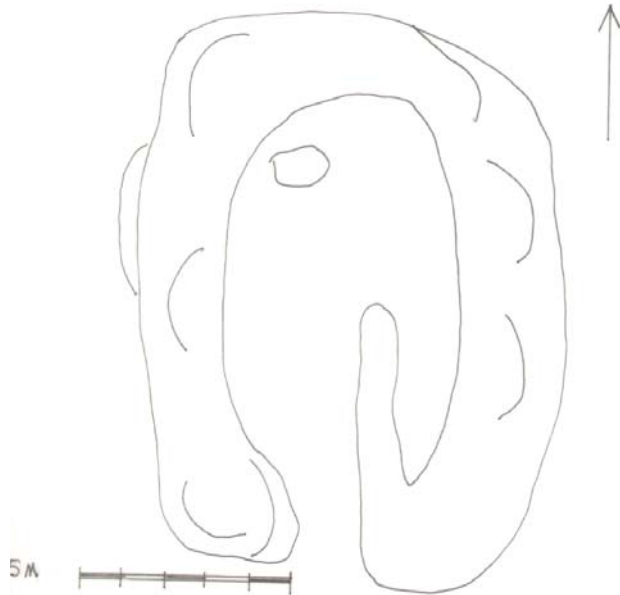
Fráfærur voru stundaðar á Kimbastöðum a.m.k. til 1911 og mjólkað á Nýjstekk.

Heimildir

Byggðasaga Skagafjarðar I. Bls. 312.

Jón Hjörleifsson 10.10 2003.





K-145946 - 55 - 20

Sérheiti: Gamlistekkur

Hlutverk: Stekkur

Tegund: Tóft

N: 65, 42, 53. V: 19, 38, 11.

Hleðsluhæð: 0,40 m

Lengd: 12-13 m

Breidd: 9-10 m

Hættumat: Fara þarf með gát við allt jarðrask á þessu svæði.

Staðhættir

Gamlistekkur er á lækjarbakkanum, sunnar undir raflínu sem liggur nú þar, upp (vestur) af Kimbastöðum.

Lýsing

Stekkurinn er frekar óljós. Veggir eru útflattir og ekki gott að átta sig á innra skipulagi. Dyr snúa til suðurs.

Heimildir

Jón Hjörleifsson 10.10 2003

K-145946-55 - 21

Hlutverk: Túngarður

N: 65, 43, 14. V: 19, 37, 56.

Tegund: Heimild um túngarð.

Ástand: Garðurinn er horfinn.

Staðhættir

Túngarður þessi var í kring um Gerðið (sjá nr. 6), ofan og utan við bæjarlækinn og ofan við fjárhúsin frá 1956.

Lýsing

Garðurinn er horfinn í túnið.

Heimildir

Jón Hjörleifsson 10.10 2003.

K-145946-55 - 22

Hlutverk: Fjánhús

Tegund: Heimild um fjánhús

N: 65, 43, 00. V: 19, 37, 46.

Horfin: Já

Hættumat: Fara þarf með gát við allt jarðrask á þessu svæði.

Staðhættir

Suður og upp á túninu voru gamlar fjánhústóftir.

Lýsing

Þarna hefur nú verið sléttað.

Heimildir

Byggðasaga Skagafjarðar I. Bls. 312.

Túnkort teiknað af Guðmundi Sveinssyni frá árinu 1917.

K-145946-55 - 23

Sérheiti: Stóraborg

Hlutverk: Þjóðtrú / huldufólk

Tegund: Náttúruminjar

N: 65, 43, 18. V: 19, 36, 15.

Hættumat: Lítil hætta

**Staðhættir**

Stóraborg er stærsti hóllinn í Bríkum niður undir Miklavatni. Myndin er tekin til norðurs.

Munnmæli

Þegar Jón Jónsson á Kimbastöðum var vinnumaður hjá Pétri Sigurðssyni á Sjávarborg hirti hann á beitarhúsum á Borgarseli. Eitt sinn sem oft var

Jón við fé þar á Skógunum, og voru þá vötn öll á ís. Sá hann koma konu frá Ferjuhamarsklöppinni austan við vötnin og stefndi hún vestur yfir nálægt Jóni. Hann rak fé sitt heim að húsunum eftir rinda einum en konan gekk framhjá á þeim næsta og hélt svo áfram út á Miklavatnið. Hugði Jón hann næði henni þegar hann hefði lokið við að hýsa féð. Hélt hann heimleiðis á eftir konunni og flýtti för svo að heldur dró saman með þeim. En þegar konan kom að Stóruborginni hvarf hún honum með öllu. Trúði Jón því að þetta hefði verið huldukona.

Heimildir

Byggðasaga Skagafjarðar I. Bls. 311.

Ólafur Davíðsson, 1945. *Íslenzkar þjóðsögur I.* Bls.9.



K-145946-55 - 24

Sérheiti: Kimbastaðasel (rúst 1)

Hlutverk: Sel

Tegund: Tóft

N: 65, 42, 23. V: 19, 46, 11.

Lengd: 6 m

Breidd: 2,5 m

Staðhættir

Til forna átti jörðin selstöðu í svonefndum Kimbastaðaparti sem er vestur á Hryggjadal og afmarkast að sunnan af Ófærugili, en að norðan að Húsagili hinu syðra. Selið er út á móti Hryggjartúninu, í töluverðum halla ofarlega í þurrlandismó, sunnan við lítið lækjardrag.

Lýsing

Tóftirnar eru afar ógreinilegar og sjást varla nema við nána athugun. Tóft 1 er L-laga og 6 x 2,5 m.

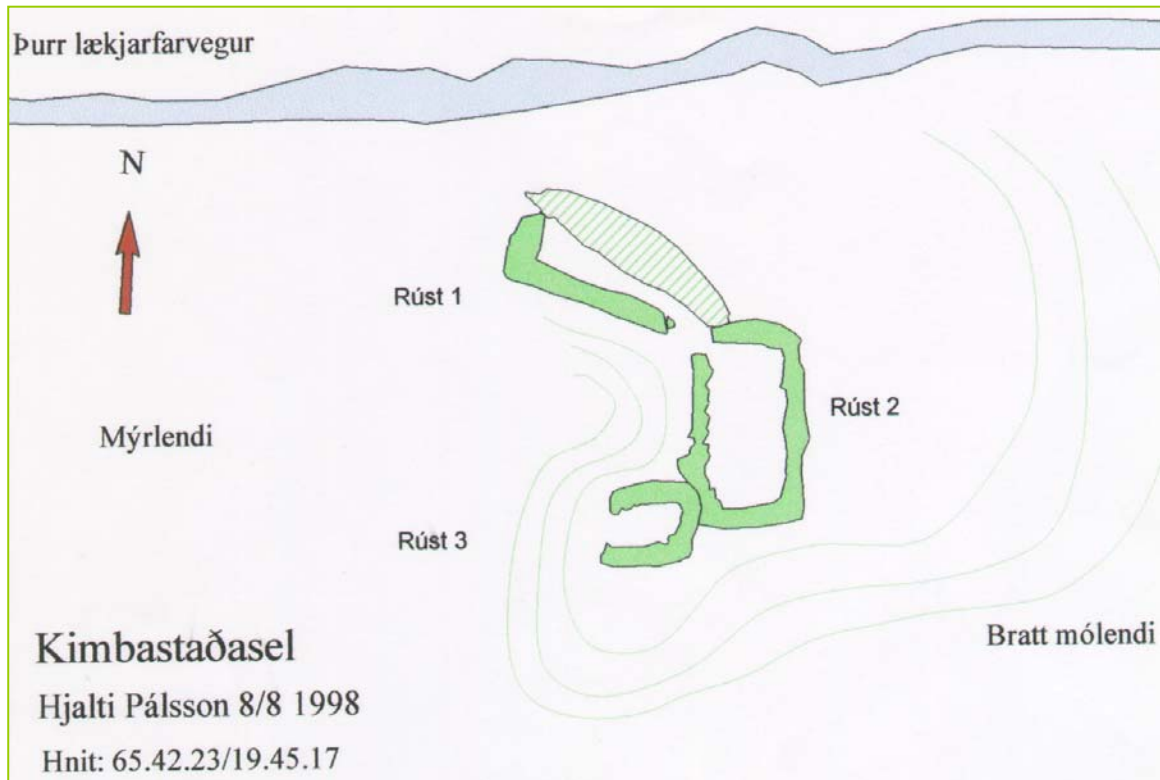
Aðrar upplýsingar

Sýnilega hefur selstaða þessi ekki verið brúkuð um aldir.

Heimildir

Byggðasaga Skagafjarðar I. Bls. 312.

Hjalti Pálsson 8.8. 1998.



K-145946-55 - 25

Sérheiti: Kimbastaðasel (rúst 2)

Hlutverk: Sel

Tegund: Tóft

N: 65, 42, 23. V: 19, 45, 71.

Lengd: 6,5 m

Breidd: 4,5 m

Staðhættir

Sama og tóft 1 (nr. 24).

Lýsing

Tóftin er eitt rými og er 6,5 x 4,5 m að stærð. Dyr eru á norðvestur horni hennar.

Heimildir

Byggðasaga Skagafjarðar I. Bls. 312.

Hjalti Pálsson 8.8.1998.

K-145946-55 - 26

Sérheiti: Kimbastaðasel (rúst 3)

Hlutverk: Sel

Tegund: Tóft

N: 65, 42, 23. V: 19, 46, 11.

Lengd: 3,5 m

Breidd: 3,5 m

Ástand: Ómetið

Staðhættir

Sama og tóft 1 og 2 (nr. 24 og 25).

Lýsing

Tóft 3 er skeifulaga og er við suðvesturhorn tóftar 2. Veggir hennar eru um 3,5 m langir.

Heimildir

Byggðasaga Skagafjarðar I. Bls. 312.

Skráningarviðbót frá hausti / Sigríður Sigurðardóttir**K-145946-55 - 33**

Sérheiti: Flæðarnar

Hlutverk: Áveita

Tegund: Áveita

Ástand: Ómetið

Staðhættir

Flæðarnar eru við Miklavatn, neðan (austan) við svokallaðar Bríkur og ná frá Kimbastaðatanga að sunnan að landamerkjum að norðan.

Lýsing

Stærð Flæðanna er um 12,3 hektarar. Garður liggur austur-vestur um 160 m langur um Flæðarnar.

Aðrar upplýsingar

Til er kort af Kimbastaðalandi þar sem Flæðarnar sjást skýrt afmarkaðar. Það er frá 1935 og er gert af Pálma Einarssyni. Eign ábúenda.

Heimildir

Jón og Hróðmar Hjörleifssynir Kimbastöðum, í febrúar 2004.

Lyngholt

L - 145947-55-27

Sérheiti: Álfasteinn

Hlutverk: Örnefni

Tegund: Náttúruminjar

Hættumat: Lítil hætta.

Staðhættir

Steinninn er í garðinum sunnan við húsið Lyngholt. Steininn var látinn óhreyfður þegar nýtt hús var byggt á staðnum.

Lýsing

Steinninn er um 1 x 0,70 x 0,50 m, grágrytissteinn.

Aðrar upplýsingar

Skyggjir segja að álfar búi í steininum.

Munnmæli

Stutt er síðan verið var í heyskap neðan við bæinn og barnabarn á þriðja ári var með. Guðrún (f.1930) húsfreyja var að raka en önnur hrífan lá á hólnum hjá barninu. Skyndilega var hrífan horfin. Guðrún spurði stelpuna hvað hún hafi gert af henni. „Ég lánaði litla barninu hrífuna“ svaraði sú stutta og stóð fast á því. Daginn eftir lá hrífan á túninu þar sem Guðrún hafði þauleitað deginum áður.

Heimildir

Byggðasaga Skagafjarðar I. Bls. 314.



L - 145947-55-28

Sérheiti: Gamli sýsluvegurinn

Hlutverk: Þjóðvegur

Tegund: Vegur

N: 65, 42, 47. V: 19, 37, 52.

Horfin: Að hluta

Hættumat: Fara skal með gát ef framkvæmdir verða á eða við gamla veginn.

Staðhættir

Gamli sýsluvegurinn liggur um land Lyngholts neðan og norðan við útihúsin á Lyngholti, gegnum túnið fyrir neðan bæinn og í gegnum trjálund í suðurhluta túnsins þar sem hann er hann sýnilegur í landi Kimbastaða (sjá nr. 18).

Heimildir

Svavar Hjörleifsson 10.10.2003.

L - 145947-55-29

Hlutverk: Vað

Tegund: Vegur

N: 65, 42, 47. V: 19, 37, 52.

Staðhættir

Sýsluvegurinn lá um land Lyngholts um vað á læknum, sem liggur á landamörkum Kimbastaða og Lyngholts, neðan og norðan við útihúsin á Lyngholti.

Heimildir

Jón og Svavar Hjörleifssynir 10.10.2003.

Messuholt

M - 145949-55-30

Sérheiti: Merkjahóll

Hlutverk: Landamerki

Tegund: Örnefni

N: 65, 43, 50. V: 19, 37, 18.

Staðhættir

Til forna lá kirkjuvegur úr framhluta Borgarsveitar til Sjávarborgar um Messuholt. og þaðan niður mýrarnar um svokallaðan Merkjahól og áfram á holtið sunnan við



Borgargerði.

Merkjahóll er á landamerkjum Borgargerðis og Kimbastaða um 150 m neðan vegar (sjá nr. 32 hér á eftir).

Lýsing

Merkjahóll hefur verið upphlaðinn, en nú er mikið hrúnið úr honum. Skurður er strax norðan við hólinn, en þúfnaland sunnan við hann.

Heimildir

Byggðasaga Skagafjarðar I. Bls. 309.

Vettvangskonunnun 10.10. 2003.

M - 145949-55-31

Sérheiti: Messuholt

Hlutverk: Örnefni

Tegund: Örnefni

N: 65, 43, 29. V: 19, 37, 20.

Staðhættir

Messuholtið sjálft var í landinu þar sem nú stendur vélaverkstæði rétt neðan við þjóðveginn.

Munnmæli

Munnmæli herma að nafnið hafi komið af því að Reynistaðarprestur, sem um skeið þjónaði í forföllum Fagranessprests á Sjávarborg hafi, á leið til kirkjunnar, einhverju sinni haldið andakt á holtinu.

Heimildir

Byggðasaga Skagafjarðar I. Bls. 309.

Vettvangskonunnun 10.10. 2003.

M - 145949-55-32

Sérheiti: Kirkjuvegur

Hlutverk: Vegur

Tegund: Heimild

N: 65, 43, 50. V: 19, 37, 18.



Minjastaðir á loftmyndinni eru: 30) landamerki- Merkjahóll, 31) örnefni-Messuholt, 32) vegur- Kirkjuvegur

Staðhættir

Kirkjuvegur úr framhluta Borgarsveitar til Sjávarborgar lá um Messuholt og þaðan niður mýrarnar um svokallaðan Merkjahól og áfram á holtið sunnan við Borgargerði. Á myndinni má sjá óljósan vott vegarins við efri pílna. Neðri pílan snertir tún þar sem hann lá og á Merkjahólinn (nr. 30) þar sem skurðurinn sker landið. Hann er nú horfinn.

Aðrar upplýsingar

Þegar mýrarnar voru ræstar fram árið 1952 kom í ljós trjáviður þar sem sagt var að kirkjuvegurinn hefði legið, en hann var þá alveg sokkinn af yfirborðinu og hefur sennilega verið notaður til að brúa mýrarnar.

Heimildir

Byggðasaga Skagafjarðar I. Bls. 309.

Vettvangskönnun 10.10. 2003.

Niðurstöður

Þrátt fyrir að töluvert af fornleifum hafi horfið fyrir nútímavæðingu landbúnaðarins eru nokkrar óskertar.

Nauðsynlegt er að geyma það sem eftir er af gamla bæjarhólnum og halda öskuhaugnum sem mest óskemmdum, eins og unnt er.

Gerðið þarf að verja og rannsaka til að ganga úr skugga um hvort þar hafi verið mannabústaður fyrir á öldum.

Þar sem stóðu fjárhús, lambhús, fjós og hesthús þarf að fara varlega.

Stekkina þarf að verja. Þar sem lengst af var tvíbyli á Kimbastöðum er ekki loku fyrir það skotið að þeir hafi báðir verið í notkun í senn. Sama gildir um seltóftirnar. Tóftir stekkjja og selja eru merkilegar heimildir um nýtingu landsins og búskaparhætti. Æskilegt væri að merkja tóftir í góðu göngufæri við gamla sýsluvegin inn á göngukort eða merkja með þeim hætti að fólk gæti gengið að þeim.

Heimildaskrá

Munnlegar heimildir, vettvangskannanir, kort og skjöl

Hjalti Pálsson Sauðárkróki 25.06.1947

Hróðmar Hjörleifsson Kimbastöðum 08.03.1931

HSk. Úttekt á Kimbastöðum frá 29. júní 1916.

Jón Hjörleifsson Kimbastöðum 01.04.1926

Landshlutakort frá Landmælingum Íslands.

Svavar Hjörleifsson Lyngholti 09.01.1930

Túnakort. Kimbastaðir 1916. Unnið af Guðmundi Sveinssyni. Þjóðskjalasafn Íslands.

Vettvangskönnun 10. október 2003.

Ritaðar heimildir

Byggðasaga Skagafjarðar I, 1999. Akureyri.

Jarða- og búendatal í Skagafjarðarsýslu 1781-1949 1. hefti, 1950. Reykjavík.

Jarðabók Árna Magnússonar og Páls Vídalíns 9. bindi, Skagafjarðarsýsla, 1930.

Kaupmannahöfn.

J. Johnsen, 1947. *Jarðatal á Íslandi*. Kaupmannahöfn.

Kristmundur Bjarnason, 1987. *Sýslunefndarsaga Skagfirðinga I*. Akureyri.

Ólafur Davíðsson, 1945. *Íslenzkar þjóðsögur I*. Akureyri.