



Fornleifaskráning fyrir aðalskipulag í  
**Borgargerði**



Horft frá Borgargerði til Sjávarborgar  
Runnagróður á Sveinstanga ber í físlagt Áshildarholtsvatnið

**Katrín Gunnarsdóttir**  
**Sigríður Sigurðardóttir**

2003/24

**Skrá 23**  
**Borgargerði**

**Katrín Gunnarsdóttir, Sigríður Sigurðardóttir 2003-2005**

© Byggðasafn Skagfirðinga  
Ljósmynd á forsíðu Sigríður Sigurðardóttir

<b>Efnisyfirlit</b>	
Inngangur .....	4
Tilgangur fornleifaskráninga .....	5
Fornleifaskráning og aðferðir .....	7
Um jarðanúmerin .....	7
Tegund, hlutverki og heiti .....	7
Staðhættir og lýsing .....	8
Hættumat .....	8
Um heimildirnar .....	8
Helstu minjaflokkar .....	9
Minjar innan túns .....	9
Minjar utan túns .....	10
Minjar við sjó/vötn .....	12
Saga og fornleifar .....	13
Fornleifakort – Borgargerði í Borgarsveit .....	14
Fornleifaskrá .....	15
Hlutverk: Torfbær .....	15
Hlutverk: Fjós .....	15
Hlutverk: Fjánhús / hesthús .....	16
Hlutverk: Heygarðar .....	16
Hlutverk: Lækur .....	17
Hlutverk: Lækur .....	16
Hlutverk: Rústir .....	17
Hlutverk: Þjóðtrú / huldufólk .....	18
Hlutverk: Brunnur .....	18
Hlutverk: Heygarður / bæjarstæði .....	19
Hlutverk: Tóft .....	20
Hlutverk: Fjánhús .....	21
Hlutverk: Tóft .....	22
Hlutverk: Fjánhús .....	23
Hlutverk: Tóft .....	23
Hlutverk: Tóft .....	24
Niðurstöður .....	25
Heimildaskrá .....	26

## **Inngangur**

Fornleifaskráning þessi nær yfir Borgargerði í Borgarsveit og er unnin að ósk byggingafulltrúa Sveitafélagsins Skagafjarðar í nóvember og desember 2003.

Skráningu og teikningar vann Katrín Gunnarsdóttir fornleifafraeðingur árið 2003. Sigríður Sigurðardóttir setti skýrsluna saman 2005. Ljósmyndir tóku Katrín Gunnarsdóttir, Sigríður Sigurðardóttir og Hjalti Pálsson.

Haraldur Árnason, Hlíf Árnadóttir og Kristmundur Bjarnason leiðbeindu skrásetjara um svæðið og veittu helstu upplýsingar um minjarnar og Hlíf og Kristmundur aðstoðuðu skýrsluhöfund við efnistösk og yfirllestur.

## Tilgangur fornleifaskráninga

Með fornleifaskráningu er aflað þekkingar um sögu lands og þjóðar og lagður grunnur að verndun einstakra minjastaða og minjasvæða. Forsendur og afleiðingar fornleifaskráninga eru einkum þær að:

- ✘ í fornleifaskráningu felst heimildaöflun um landnýtingu og búskaparahætti í fortíð, sem nýtist til ákvarðanatöku um varðveislu og landnýtingu í samtíð og framtíð.
- ✘ fornleifaskráning er forsenda þess að hægt sé að koma í veg fyrir að fornleifar verði fyrir skemmdum af gáleysi eða að óþörfu.
- ✘ með fornleifaskráningu er lagður grunnur að áframhaldandi rannsóknum og kynningu á menningarumhverfinu.
- ✘ það er hagur allra sem skipuleggja svæði eða standa fyrir framkvæmdum, sem raska jarðvegi, að eiga aðgang að yfirliti um fornleifar á viðkomandi svæði til að: 1) unnt sé að taka tillit til minjastaða við skipulagsvinnu og framkvæmdir og 2) minnka líkur á að óvænt finnist fornleifar sem nauðsynlegt reynist að rannsaka.

Þjóðminjalög 107/2001 kveða á um að stuðla beri að verndun menningarsögulegra minja og tryggja að íslenskum menningararfi verði skilað óspilltum til komandi kynslóða. Það er best gert með því að kynna þær þjóðinni, greiða fyrir rannsóknum og auðvelda aðgang að þeim. Í 9.-14. gr. laganna eru ákvæði um að skylt sé að skrá fornleifar á skipulagsskyldum svæðum áður en gengið er frá skipulagi eða endurskoðun þess. Fornleifar eru skilgreindar í þjóðminjalögum sem:

*... hvers kyns leifar fornra mannvirkja og annarra staðbundinna minja sem menn hafa gert eða mannaverk eru á, svo sem:*

1. búsetulandslag, byggðaleifar, bæjarstæði og bæjarleifar ásamt tilheyrandi mannvirkjum og öskuhaugum, húsaleifar hvers kyns, svo sem kirkna, bænahúsa, klaustra og búða, leifar af verbúðum, naustum, verslunarstöðum og byggðaleifar í hellum og skútum;
2. vinnustaðir þar sem aflað var fanga, svo sem leifar af seljum, verstöðvum, bólum, mógröfum, kolagröfum og rauðablæstri;
3. gömul tún- og akurgerði, áveitumannvirki og leifar eftir veiðar til sjávar og sveita;
4. gamlir vegir, stíflur, brýr, vatnsvöð, varir, hafnir og bátalægi, slippir, ferjustaðir, kláfar, vörður og vitar og önnur vega- og siglingamerki ásamt kennileitum þeirra;
5. virki og skansar og önnur varnarmannvirki;
6. gamlir þingstaðir, meintir hörgar, hof og vé, brunnar, uppsprettur, álagablettir og aðrir staðir og kennileiti sem tengjast siðum, venjum, þjóðtrú eða þjóðsagnahefð;
7. áletranir, myndir eða önnur verksummerki af manna völdum í hellum eða skútum; á klettum, klöppum eða jarðföstum steinum og minningarmörk í kirkjugörðum;
8. haugar, dysjar og aðrir greftrunarstaðir úr heiðnum eða kristnum sið;
9. skipsflök eða hlutar úr þeim.

Minjar 100 ára og eldri teljast til fornleifa, en heimilt er þó að friðlýsa yngri minjar, sbr. 11. gr.<sup>1</sup> Þjóðminjalaga.

Fornleifar eru friðhelgar og þeim má enginn spilla, granda né breyta, hylja, laga né aflaga, - nema með leyfi Fornleifaverndar ríkisins. Þetta á við um allar fornleifar, óháð friðlýsingum. Friðhelgi fornleifa er heldur ekki háð því að þær séu þekktar eða hafi verið skráðar. Ef áður óþekktar fornleifar finnast ber að tilkynna það Fornleifavernd ríkisins og komi fornleifar í ljós við jarðrask skal fresta vinnu á staðnum uns ákvörðun Fornleifaverndar liggur fyrir um hvort og með hvaða skilyrðum framkvæmdir megi halda áfram (sjá 13. gr. Þjóðminjalaga).

Æskilegt er að beina framkvæmdum frá minjastöðum, en sé þess enginn kostur ber að tilkynna Fornleifavernd ríkisins um framkvæmdirnar með fyrirvara til að hægt sé að meta aðstæður. Fornleifavernd ríkisins getur krafist þess að framkvæmdum verði frestað uns fornleifarannsókn hefur farið fram.

Fornleifaskráning sameinar jafnt hagsmuni framkvæmdaaðila og þeirra sem standa vörð um minjaumhverfið og vilja fræðast um það. Björgunaruppgröftur er alltaf óæskilegur, frá öllum sjónarmiðum. Tafir á framkvæmdum geta verið kostnaðarsamar og ef um meiri háttar framkvæmdir er að ræða bera framkvæmdaaðilar kostnað af fornleifarannsóknum, ef nauðsynlegar reynast þeirra vegna (sbr. 14. gr. Þjml.).

---

<sup>1</sup> Þjóðminjalög nr. 107/2001, 11. gr.

## Fornleifaskráning og aðferðir

Skráning þessi nær yfir Borgargerði, sem fyrr á tíð tilheyrði Sjóvarborg.<sup>2</sup> Minjar þær sem fornleifaskráningin nær yfir eru skráðar í skráningakerfið Sarp<sup>3</sup> í númeraröð samkvæmt númerum á fornleifakorti (sjá bls. 9) og eftir jarðanúmerum jarðanna. Upplýsingar eru flokkaðar samkvæmt kerfi Sarps í: tegund, hlutverk og heiti, legu, staðhætti, ástand og lýsingu, hætumat og heimildaskrá. Samtals voru skráðar 16 minjastaðir á jörðinni.

Fornleifar eru skilgreindar og skráðar skv. 9. grein Þjóðminjalaganna 107/2001 og minjastaðirnir eru merktir með númerum sínum inn á loftmynd. Minjunum er raðað eftir staðsetningu fremur en aldri þar sem framkvæma þarf mun nákvæmari rannsókn til að unnt sé að aldursgreina þær.

Fornleifaskráningin er í þeim kafla skýrslunnar er nefnist „Saga og fornleifar“. Í inngangi er sögulegt yfirlit til að gefa, í stuttu máli, hugmynd um búskaparsögu jarðarinnar.

### Um jarðanúmerin

Jörðin eru auðkennd með upphafsstaf nafns jarðarinnar B og tveimur númerum; í fyrsta lagi landsnúmeri sem Fasteignamat ríkisins hefur úthlutað, sem er 145919 fyrir Borgargerði og í öðru lagi númeri jarðarinnar samkvæmt Jarðatali Johnsens frá 1847<sup>4</sup> sem í þessu tilviki er 53. Kennitala jarðarinnar er því: B-145919-53 og bætt er við raðnúmerum forleifa á jörðinni: B-145919-53-1 o.s.frv.

**Tegund, hlutverki og heiti** minja er lýst í nokkrum orðum, þ.e. hvort um er að ræða tóftir bæjar eða útihúsa, heygarða og svo framvegis og ef minjastaðurinn ber sérheiti, s.s. Sveinstangi, er það tilgreint. Leitast er við að hafa fornleifaskrána eins nákvæma og kostur er og þess vegna eru fornleifarnar tífundaðar þótt ekki sé unnt að sjá þær með berum augum. Kemur þá fram að „heimild“ sé til um minjarnar.

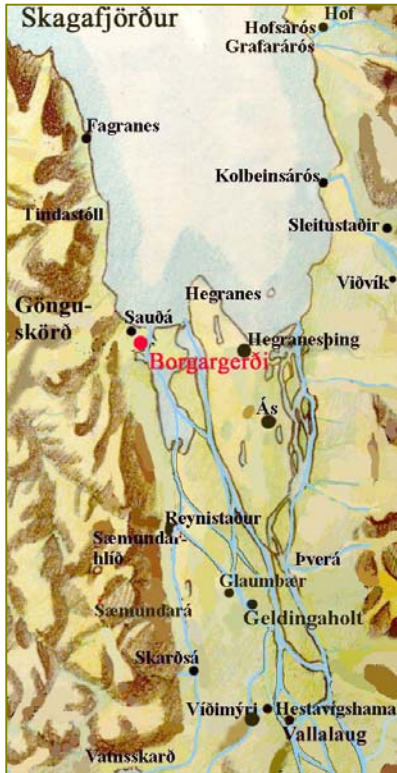
---

<sup>2</sup> Í úttekt jarðarinnar á Gili árið 1891 er einn úttektarmanna frá „Sjóvarborgargerði“.

<sup>3</sup> SARPUR er skráningakerfi sem mörg opinber minjasöfn og stofnanir nota til samskráningar fyrir muni, myndir og fornleifar. Fornleifavernd ríkisins hefur aðgang að SARPI og skipulagsyfirköld sveitarfélaga geta einnig fengið aðgang að honum. Markmiðið með Sarpi er að gera fornleifaskráninguna aðgengilega fyrir minja- og skipulagsyfirköld í rafrænu formi. Sem og alla þá er stunda rannsóknir á þessu sviði.

<sup>4</sup> J. Johnsen, 1947. Jarðatal á Íslandi. Köbenhavn.

**Leggja.** Til að staðsetja minjarnar var notaður hluti loftmyndar N5283-05-02-2004 frá Landmælingum Íslands. GPS hnit minjanna eru færð inn til nákvæmari staðsetningar.



### **Staðhættir og lýsing**

Undir staðháttum og lýsingu er greint frá afstöðu skráðra minja í landslaginu og þeim lýst, bæði formi, umfangi og ástandi.

### **Hættumat**

Við skýrslugerðina er mat lagt á hættu sem að fornleifunum kann að stafa af völdum náttúru og manna. Þetta er gert til að unnt sé að grípa til viðeigandi ráðstafana liggja minjar undir skemmdum eða geti orðið fyrir raski. Hægt er að flokka áhættuþætti í þrennt: ábúð, veðrun og landbrot. Hætta vegna ábúðar stafar fyrst og fremst af framkvæmdum sem kunna að raska fornminjum. Hætta vegna veðrunar og landbrots getur verið ef fornleifar eru sýnilega að verða

fyrir skakkaföllum af völdum vatns og vinda. Ekki er lagt hættumat á fornleifar, sem heimildir geta um en finnast ekki við vettvangsskráningu. Engu að síður er nauðsynlegt að taka tillit til slíkra heimilda við skipulag framkvæmda þar sem þær geta leynst undir grassverðinum.

### **Um heimildirnar**

Auk heimildamanna sem getið er í formála, er skráningin að mestu byggð á frumheimildum sem liggja að baki Byggðasögu Skagafjarðar um jörðina Borgarförð, sem Hjalti Pálsson ritstjóri gaf skrásetjara fornleifa aðgang að. Jarðabók Árna Magnússonar og Páls Vídalíns var einnig notuð til grundvallar.

## Helstu minjaflokkar

Búsetuminjum má skipta í minjar innan túns og utan. Bæjarstæði / -hólar og umhverfi þeirra geyma mesta sögu, en stærsta minjaflokkinn mynda hverskonar útihús.

Innan túns má nefna fjós, fjárhús, hrútakofa, hesthús, lambhús, smiðjur og ýmsa kofa eftir hlutverkum, kvíar, hlöður og skemmur. Utan túns má nefna sel, beitarhús, stekki, heytóftir, réttir, nátthaga, smalakofa, o fl. Aldur útihúsa er sjaldan þekktur en þau voru oft byggð öldum saman á sama stað. Því kunna leifar eldri mannvirkja að leynast undir tóftum þeirra yngri. Lega og útlit minja gefur oft til kynna hverskyns minjar um er að ræða þótt engar heimildir hafi geymt um notkun þeirra. Oft er ekki hægt að ákveða hvernig hús voru notuð.

### Minjar innan túns

#### *Bæjarstæði*

Útlit og lega bæjarstæða helgast af því hvort um er að ræða viðvarandi eða styttri byggð. Oft varðveitast afbýli og skemmri tíma bústaðir vel, s.s. sel þar sem þau eru gjarnan þannig staðsett að seinni tíma framkvæmdir hafa ekki raskað við þeim. Slík bæjarstæði / bústaðir geta gefið miklar fornleifafræðilegar upplýsingar. Bæjarhólar verða til við síendurteknar endurbyggingar húsa á sama stað. Þeir varðveita mikla sögu um húsakost og lifnaðarhætti, og þar eru mestar líkur á að finna verðmæta gripi. Bæjarstæði eru oft þyrping bygginga þar sem útihús hverskonar voru áföst eða fast við bæjarhúsin.

**Kirkjur** voru oftast mjög nálægt bæjarstæðum. Á **alkirkjum**, höfuðkirkjum (beneficium) var messað hvern helgan dag og þar mátti jarða. Á **hálfkirkjum**, svokölluðum útkirkjum (annexíum), var messað helmingi sjaldnar en á alkirkjunum eða annan hvern helgan dag. Þar mátti jarða. Djákni aðstoðaði prest ef margar slíkar kirkjur heyrðu undir alkirkju. Djáknar máttu messa en ekki vígja eða jarða. Á **fjórðungs-** og **þriðjungskirkjum** var messað sjaldnar, ýmist þriðja hvern eða fjórða hvern helgan dag. Þær höfðu ekki allar graftarleyfi. **Bænhús** voru einskonar heimiliskapellur. Í þeim mátti messa en biskupsleyfi þurfti til að gifta, skíra eða veita sakramentið og þar mátti ekki grafa lík. Á miðöldum og eftir siðbreytingu 1551 var mörgum kirkjum breytt í bænhús. Vitnisburður um það eru kirkjugarðar sem hafa fundist á stöðum þar sem heimildir geta bænhúsa, en ekki kirkju. **Grafreitir** voru oftast afmarkaðir af garðhleðslu. Þeir voru við eða nærri bæjarstæðinu, umhverfis kirkjur. Elstu kirkjugarðar voru hringlaga en urðu seinna ferhyrdir. Ætla má að greftrun hafi farið fram við flestar kirkjur á fyrstu öldum kristni. Fjöldi grafa sem fundist hafa við jarðrask á jörðum þar sem engar heimildir eru til um kirkjur eða bænhús bendir til að víðar hafi verið jarðað, og víðar verið kirkjur, en áður hefur verið ætlað.

**Fjós:** Fjóstóftir eru oft á bæjarstæðinu sjálfu eða nærri því.

**Fjárhús:** Fjárhústóftir eru margvíslegar og stærð þeirra og fjöldi króa geta verið mismunandi. Oft má greina garða eftir miðri tóft eða stalla undan jötum upp við vegg. Oft

eru hlöður eða heytóftir áfastar við fjárhústóftir.

**Hrútakofar:** Smærri kofar oft yst í túni.

**Lambhús:** Yfirleitt smáar tóftir, einnar króar hús.

**Hesthús:** Oft smá hús yst í túni eða við túngarð.

**Smiðjur:** Smiðjur voru yfirleitt nálægt bæjarstæðinu sjálfu en einnig eru dæmi þess að þær hafi staðið í túni dálítið frá bænum, vegna eldhættu. Oftast frekar smáar tóftir.

**Kofar:** Yfirleitt fremur smáar tóftir. Kofarnir voru ýmsir s.s. hænsna- og eldiviðarkofar.

**Brunnar:** Brunnar eða vatnsból voru mikilvæg enda greiður aðgangur að vatni oftast grunnforsenda þess hvar bæjum var valinn staður. Oft eru brunnar grjóthlaðnir, gjarnan hringlaga en stundum ferhyrdir. Ef byggt var svokallað brunnhús yfir brunnninn eða við hann líkjast tóftirnar öðrum kofatóftum. Einnig var algengt að hafa innangengt eftir rangala frá bæ til brunns.

**Myllur:** Kornmyllur, svokallaðar vatnsmyllur, knúðar vatni voru við marga bæi. Þær voru víðast hvar aflagðar um síðustu aldamót. Stundum er í heimildum getið um myllusteina sem varðveist hafa eftir að myllurnar sjálfar hrundu, og mylluörnefni eru á flestum bæjum. Tóftirnar liggja við ár eða læk. Þær eru litlar, grjót- og torfhlaðnar og dyr eða op á tóftinni þangað sem vatnið var leitt inn og út. Oft eru grafnar rennur úr læk ofan við að tóftinni og vatnsmagninu þannig verið stýrt. Á stöku stað voru vindmyllur og sér lítið eftir af þeim en heimildir um staðsetningu þeirra eru mikilvægar.

**Kvíar:** Kvíar voru oftast í túni eða rétt utan þess. Þangað var ánum smalað til mjalta. Kvíum svipar mjög til stekkja en þær voru einn dílkur. Kvíar voru yfirleitt hlaðnar upp þar til síðustu áratugi frá færnaskeiðs að farið var að nota færíkvíar úr timbri, sem yfirleitt voru staðsettar á kvíabóli.

## **Minjar utan túns**

Sá flokkur minja sem jafnan hefur varðveist best eru hverskyns minjar utan túns. Þær liggja gjarnan á stöðum þar sem nútíma jarðrækt hefur aldrei verið beitt.

**Kuml / haugur / dys / kumlateigur:** Kuml / haugar eru grafstæði úr heiðni. Þau geta verið einstök eða nokkur saman og mynda þá svokallaðan kumlateig. Stundum eru slíkar grafir upphlaðnar og því greinilegar í landi en oft eru þau þó ósýnileg á yfirborði. Stundum er einföld grjóthleðsla umhverfis eða yfir gröfnni. Kuml og kumlateigar eru oft rétt utan túns í um 2-300 m fjarlægð frá bæ. Þau geta þó legið nokkuð utan túns og oft virðast þau liggja á eða við landamerki jarða eða við alfara- eða þjóðleiðir. Stundum eru hólmyndanir í landi, manngerðar og ómanngerðar, álitnar kuml, stundum grafstæði nafngreindra landnáms- eða fornanna. Sögur, hjátrú eða helgi fylgja oft slíkum fornmannahaugum eða dysjum.

Viðskeytin kuml og dys má stundum finna í örnefnum.

**Réttir:** Réttir, aðhald eða annað gripheildi er gjarnan að finna fjær bæjum, oft mitt á milli bæja. Smærri réttir voru til heimabruks en lögréttir eða skilaréttir nefndust þær réttir þar

sem smalað var saman af stærra svæði, sveitum (heimfjöllum) eða afréttum. Þær voru yfirleitt grjót- og torfhlaðnar, gjarnan upp við klettaveggi eða við náttúrulegt aðheldi einhverskonar. Réttir sem voru notaðar á einstöku bæjum voru smáar og einfaldrar gerðar en lögréttir stærri og oft margskipt upp í dilka.

**Stekkir:** eru smáréttir með einum dilk eða kró, svokallaða lambakró og voru notaðir fyrstu dagana við fráfarur. Lömb voru færð frá ánum að kvöldi og byrgð inni í krónni til að hægt væri að mjólka ærnar til heimilisins morguninn eftir. Stekkirnir eru gjarnan nokkurn spól frá bæjum. Þeir eru oftast hlaðnir úr torfi og grjóti og gjarnan upp við stóra náttúrusteina eða klettaveggi.

**Nátthagar:** Nátthagar eru frá tíma fráfaræna, eins og stekkir. Mylkum ám var haldið innan nátthagans á næturnar en sleppt út fyrir á daginn. Lömb voru á sama tíma hýst í lambakrónni yfir nóttina, en sleppt til ána á daginn. Nátthagarnir voru notaðir bæði á stekktíma og á fyrstu vikum með kvíunum og eru því oftar en ekki í næsta nágrenni við bæi.

**Sel:** Sel eru venjulega nokkurn veg frá bæjum, oftast við ár eða læki. Þangað var búsmali rekinn á sumrum og þar hafði fólk sumardvöl við að vinna mjólkurmat til vetrarins. Sel voru í notkun allt frá landnámstíð og fram um og yfir 1700. öld. Seltóftir eru jafnan leifar þriggja eða fleiri tófta, oft samfastar. Stundum voru þar líka réttir eða gripheldi. Oft byggðust upp býli af þessum seljum, eða beitarhús. Býli þessi tóku þá gjarnan nafn með viðskeytinu -sel. Erfitt getur verið að greina milli tófta selbúskapar eða smábýla þar sem búseta var í e.t.v. í skemmri tíma. Þó má oft greina smábýlin á túngarðinum sem hefur verið hlaðinn umhverfis bæjarhúsin.

**Stöðull:** Kýr voru mjólkaðar á stöðli, sem var þurr staður ekki langt frá bæ. Þar eru sjaldan nokkur kennileiti önnur en örnefnið.

**Beitarhús:** Beitarhús voru byggð utan túns þar sem haglendi var gott. Oft var langt til þeirra að ganga, allt upp í nokkurra kílómetra fjarlægð frá bæ. Þar var fé beitt yfir vetrartímam til að hlífa tünnum og heimahögum. Beitarhúsatóftir samanstanda af myndarlegri fjárhústóft eða tóftum, og oftar en ekki er hlaða áföst fjárhúsunum.

**Smalakofar:** Fé var smalað í haga að morgni og heim til mjalta að kveldi. Smalar sátu yfir fénu á daginn og voru það oft börn eða unglingar sem gegndu því starfi. Algengt var að smalar hlæðu sér smákofa eða afdrep fyrir veðri og vindum meðan setið var yfir. Tóftir smalakofa eru oft mjög litlar og standa í brekkum eða á hólum þar sem víðsýnt var.

**Heytóftir:** Þar sem hey var slegið á engjum eða mýrum voru hlaðnar upp tóftir, svokallaðar heytóftir eða heykuml, þar sem heyinu var safnað og það byrgt til geymslu fram á veturinn er fóðra þurfti búsmala. Heytóftir eru oft ferkantaðar og engar dyr á þeim. Tóftirnar standa nokkru hærra en umhverfið til að verjast raka og til að varnar búsmalanum. Heytorf var dregið yfir heyin á haustin og því eru veggja- eða þakleifar vart finnanleg á slíkum tóftum.

**Fjárborgir:** Fjárborgir voru hringlaga úr grjóti, nokkurskonar réttir eða afdrep fyrir búfé.

**Garðlög:** Margskonar garðlög er að finna umhverfis tún og utan þeirra. Bæjarstæði voru

oftast afmörkuð með hlöðnum túngarði þá oftast úr grjóti og torfi og stundum var hlaðinn garður umhverfis beitarhús eða smábýli. Vallargarðar voru utan túns og oft erfitt að geta sér til um notkun þeirra, en geta verið til að aðgreina land í nytjæiningar, skjól-, flóðvarna- eða landamerkjagarðar.

**Heyvinnsla:** Stundum má sjá minjar, beðasléttur, um fyrstu tilraunir til túnsléttunar. Fyrstu þrjá áratugi 20. aldar var unnið að túnsléttun og framræslu á flestum bæjum og er tímabilið oft nefnt þaksléttutími. Fyrsta áratuginn voru notuð handverkfæri. Sléttað var í aflöngum spildum eða beðum sem síðan settu svip á túnið. Sléttaðar voru tóftir næst bæjum og jafnað úr gömlum peningshúsum sem staðið höfðu dreifð innan túns.

**Mótekja:** Mór var notaður til eldsneytis og víða um land finnast minjar um það, svo sem gamlar mógrafir, örnefni sem tengist vinnslunni og fleira. Sama gildir um kolagrafir.

**Samgöngur:** Víða má finna leifar gamalla vega, stífla, brúa, vaða, hafna og bátalægja, ferjustaða og jafnvel kláfa. Einnig vörður, vita og önnur kennileiti.

### **Minjar við sjó/vötn**

Minjar um sjósókn varðveitast oft illa vegna nálægðar við hafið. Margar hafa horfið við framkvæmdir vegna þéttbýlismyndunar og hafnargerðar, en þar sem verstöðvar eða útgerðastaðir voru oft notaðir frá mörgum bæjum / byggðarlögum kunna að finnast nokkuð fjölbreyttar minjar, hafi þær varðveist á annað borð.

**Sjóhús / verbúðir:** Sjóhús og verbúðir voru íverustaðir sjómanna á meðan á vertíð stóð. Stundum voru þessi hús á tveimur hæðum. Geymsla undir veiðarfæri og annan búnað á neðri hæðinni en svefnstaður manna á þeirri efri. Grunnur húsanna var grjóthlaðinn en efri hæðin úr timbri. Verbúðir voru einnig oft einföld grjót- og torfhlaðin hús.

**Fiskbyrgi:** Oftast grjóthlaðnar einfaldar byggingar, ferhyrndar eða hringlaga, til geymslu.

**Hjallar:** Oft finnast hleðslur undan hjöllum, fiskhjöllum og geymslum. Slíkar hleðslur eru oft ferköntuðu upphleðsla sem myndar sléttan flöt eða grunn. Einnig er oft einföld grjótröð sem markast af grunninn.

**Naust / hróf:** Tóftir í eða við fjöruborð þar sem bátar voru dregnir upp og geymdir. Naust geta verið allt frá tóftum sem reft hefur verið yfir til einfaldra veggheðsla sem bátar hafa verið lagðir á milli. Þar sem bátum hefur verið smeygt inn eru naust eru oft bátslaga.

**Uppsátur:** Þar settu menn upp báta. Uppsátur eru oft samsíða grjóthleðslur sem liggja í sjó fram. Upphlaðnir sjógarðar eða bryggjur eru voru líka til en eru sjaldgæfari.

**Fiskgarðar:** Upphlaðnir garðar til að þurrka fisk á voru á stöku útgerðarstað.

## Saga og fornleifar

Borgargerði er í Borgarsveit. Vesturmörk jarðarinnar liggja að þjóðvegi norður að landi Áshildarholts og þar til austurs að Kvígildislæk, sem er landamerkjalækur og rennur til norðurs út í Áshildarholtsvatn. Norðurmörk liggja að Áshildarholtsvatni. Að austan eru jarðamörk að Sjóvarborg og að sunnan að fyrrum merkjum Kimbastaða.

Í öndverðu var Borgargerði trúlega hjáleiga frá Sjóvarborg.<sup>5</sup> Í Jarðabók Árna Magnússonar og Páls Vídalíns frá 1709 er sagt að býlið Gerði, eins og það hét þá, standi í úthögum Sjóvarborgar og hafi útskipt tún og engjar.<sup>6</sup> Árið 1735 var jörðin í eyði, en aftur í ábúð 1762<sup>7</sup> og fór enn í eyði í móðuharðindunum 1783-1785. Árið 1823 byggðist jörðin aftur og var í ábúð til 1931, þegar búskap var hætt í Borgargerði sem hafði þá tilheyrt sömu ættinni í 152 ár.<sup>8</sup> Árið 1975 var jörðinni skipt í Borgargerði I, II og III.<sup>9</sup>

## Náttúrufar og jarðabætur

Samkvæmt Jarðabók Árna og Páls átti bóndinn í Gerði árið 1709: 4 nautgripi, 109 kindur og 7 hross, en talið var hægt að fódra 4 nautgripi, 56 kindur og 1 hest á jörðinni. Öllum umfram kvikfénaði var „vogað einungis á útigang“<sup>10</sup>. Árið 1849 var túnið um það bil 7 dagsláttur, að mestum hluta slétt og allvel grasgefið. Þá var talið að hægt væri að fódra af því 2 kýr. Engjar voru sagðar „reitingslegar“ en víðáttugóðar, snögglandar og heyléttar. Beitiland var óskipt með Sjóvarborg.<sup>11</sup>

Árið 1916 var túnið talið níu dagsláttur, að mestu slétt en harðlent og snögglægt og gaf af sér 85 hesta af heyi. Engjarnar voru bæði mýrar og þurrlendir móar og gáfu 100 hesta af allgóðu heyi<sup>12</sup>. „Borgargerðistún var allt plægt upp á ofanverðri tuttugustu öld og stækkað talsvert til vesturs og suðurs“<sup>13</sup>. Það var orðið 6,3 hektarar árið 1941, nýræktin var 3,1 hektari<sup>14</sup>. Eitt fjárhús sem breytt hafði verið í hesthús var þá uppistandandi. Fullnytjuð var jörðin þá talin geta borið 40 sauðkindur, 3 kýr og 5 hross.

<sup>5</sup> Byggðasaga Skagafjarðar I. Ak. 1999. Bls. 332.

<sup>6</sup> Jarðabók Árna Magnússonar og Páls Vídalíns 9, 1930. Bls. 54.

<sup>7</sup> Jarða- og búendatal í Skagafjarðarsýslu 1781-1956, 1949. Bls. 54.

<sup>8</sup> Byggðasaga Skagafjarðar I. Ak. 1999. Bls. 332.

<sup>9</sup> Sama heimild. Bls. 333.

<sup>10</sup> Jarðabók Árna Magnússonar og Páls Vídalíns 9, 1930. Bls. 54.

<sup>11</sup> Byggðasaga Skagafjarðar I. Ak. 1999. Bls. 333.

<sup>12</sup> Sama heimild. Bls. 333.

<sup>13</sup> Kristmundur Bjarnason - í athugasemdum við fornleifaskráninguna í febrúar 2004.

<sup>14</sup> HSK. Fasteignamat Skagafjarðarsýslu 1941. Skarðshreppur nr. 6.

## Fornleifakort – Borgargerði í Borgarsveit

- 1 heimild um bæjarstæði gamla Borgargerðisbæjarins
- 2 heimild um stæði fjóssins
- 3 tóftir fjárhúss / hesthúss
- 4 tóftir - heygarðar
- 5 örnefni - Laxaker
- 6 örnefni – Kvígildislækur
- 7 rúst
- 8 þjóðtrú – Smærnhóll
- 9 heimild – brunnur
- 10-15 tóftabrot



## **Fornleifaskrá**

### **B - 145919 – 53 - 1**

Sérheiti: Borgargerði

Hlutverk: Torfbær

Tegund: Heimild um horfinn bæ.

Lega: 65°N, 43, 42. 19°V, 36, 52.

Hættumat: Varlega þarf að fara á þessu svæði við allar framkvæmdir.

#### **Staðhættir**

Bærinn stóð suðvestan við núverandi íbúðarhús í Borgargerði I þar sem túnið ber hæst. Afliðandi brekka er austan og norðan að gamla bæjarstæðinu, en slétt spilda sunnan og vestan við það.

#### **Lýsing**

Þar sem bærinn stóð hefur verið plægt og sléttað.

#### **Aðrar upplýsingar**

Árni Daníelsson seldi Hjörleifi Sturlaugssyni á Kimbastöðum bæinn árið 1938 til niðurrifs og voru viðir úr honum notaðir í nýtt hús, sem enn stendur.

#### ***Heimildaskrá***

*Byggðasaga Skagafjarðar I. Akureyri 1999. Bls. 325, 332, 333.*

*Kristmundur Bjarnason á Sjóvarborg.*

### **B - 1 145919 53 - 2**

Hlutverk: Fjós

Tegund: Heimild

Lega: 65°N, 43, 42. 19°V, 36, 52

Hættumat: Varlega þarf að fara á þessu svæði við allar framkvæmdir.

#### **Staðhættir**

Fjósið var vestan við gamla bæinn í Borgargerði, fast við bæinn (jafnvel áfast).

#### **Lýsing**

Þar sem bær og fjós stóðu hefur verið plægt og sléttað.

#### **Aðrar upplýsingar**

Á fyrri hluta 20. aldar var hlandfor sunnan við fjósið og lá tréstokkur úr suðurvegg fjóss eða hlóðældhúss út í hlandforina.

#### ***Heimildaskrá***

*Hlíf Árnadóttir á Sjóvarborg.*

*Kristmundur Bjarnason á Sjóvarborg.*

### **B - 1 145919 53 - 3**

Hlutverk: Fjánhús / hesthús

Tegund: Heimild

Hættumat: Varlega þarf að fara við framkvæmdir.

#### **Staðhættir**

Fjánhús þetta stóð „spölkorn“ norðaustan við núverandi íbúðarhús að Borgargerði I.

#### **Lýsing**

Greinileg merki sjást um hús þessi.

#### **Aðrar upplýsingar**

Þetta fjánhús stóð fram um 1970 og var lengi notað sem hesthús og hafði því verið breytt að innan í samræmi við það. Kristmundur lét dytta að því og gera það vel stæðilegt og hugðist varðveita það sem minjar um forna byggð og forvitnilegt byggingarlag. Það átti að hafa verið reist á búskaparátum Sigurðar Sigurðssonar, eða á þeim árum er séra Sigurður Arnþórsson og Elínborg Pétursdóttir bjuggu á Sjávarborg (1844-1848), að sögn Jóhönnu Pétursdóttur. Þau urðu örlög þessa húss, að brennuvargur kveikti í því. (K.B. '04).

#### **Heimildaskrá**

*Kristmundur Bjarnason - í athugasemdum og leiðréttingum við fornleifaskráninguna í febrúar 2004.*

### **B - 1 145919 53 - 4**

Hlutverk: Heygarðar

Tegund: Tóftir-garðalög

Hættumat: Varlega þarf að fara við framkvæmdir.

#### **Staðhættir**

Fram um 1970 stóðu fjánhús um 10-20 m. norðaustan við núverandi bæjarhús í Borgargerði I (sjá nr. 3). Norðan við þau var heygarður (opin tóft).

#### **Lýsing**

Þarna er mjög greinileg húsatóft og heytóft og eru „stuðlahlaðnar tóftardyr að henni. Merki sjást enn, og mun því auðvelt að mæla, hve húsið tók margar kindur á garða, sem í öndverðu var í miðju húsinu endilöngu að tóftardyrum“ (K.B. '04).

#### **Heimildaskrá**

*Kristmundur Bjarnason - í athugasemdum og leiðréttingum við fornleifaskráninguna í febrúar 2004.*

### **B - 1 145919 53 - 5**

Sérheiti: Laxaker

Hlutverk: Lækur

Tegund: Náttúrminjar

Hættumat: Helst af völdum náttúrunnar.

#### **Staðhættir**

Lítill foss er í Kvígildislæk og undir honum dálítill hylur sem nefnist Laxaker og ber því vitni að laxgengd hafi verið í Áshildarholtsvatni og upp í lækinn. Hvort tveggja er enn til staðar. Laxakerið og fossinn er skammt þar frá sem merkjaskurður Áshildarholts og Brennigerðisparts liggur að læknum.

#### **Aðrar upplýsingar**

Brennigerðispartur tilheyrir Borgargerðislandi. Brennigerðispartur er landsspilda austan við þjóðveginn norðan frá merkjum Áshildarholts og suður að fornum mörkum Borgargerðis og Kimbastaða. Til austurs nær hann niður á holtið vestan við Smærnhól og beina stefnu til norðurs og suðurs að áðurnefndum landamerkjum.

#### **Heimildaskrá**

*Byggðasaga Skagafjarðar I. Akureyri 1999. Bls. 304, 334-5.*

*Hlíf Árnadóttir Sjávarborg*

### **B - 1 145919 53 – 6**

Sérheiti: Kvígildislækur

Hlutverk: Lækur

Tegund: Náttúruminjar

Hættumat: Ekki mikil hætta nema af framkvæmdum.

#### **Staðhættir**

Kvígildislækur var merkjalækur frá suðri til norðurs á milli Borgargerðis og Brennigerðis til forna, en nyrsti hluti lækjarins fellur á mörkum Áshildarholts og Borgargerðis. Hann fellur í Áshildarholtsvatn austan á smátá, nokkru vestan við Langatanga.

#### **Aðrar upplýsingar**

„Nafn sitt fékk lækurinn af því að sögn að árlega drapst í honum fénaður sem svaraði einu kúgildi“ (H.P. 1999. Bls. 335).

#### **Heimildaskrá**

*Byggðasaga Skagafjarðar I. Akureyri 1999. Bls. 304, 334-5.*

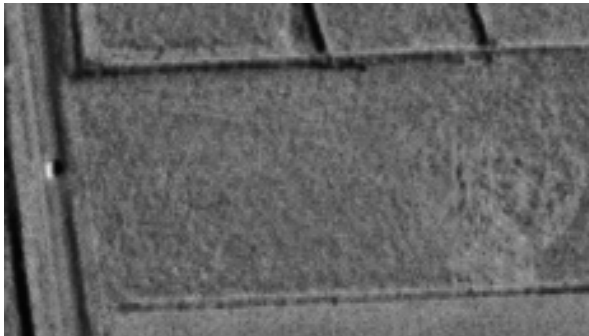
*Kristmundur Bjarnason Sjávarborg.*

### **B - 145919 – 53 - 7**

Hlutverk: Rúst

Tegund: Rúst

Hættumat: Ef þarf að hreyfa við jarðvegi á þessu svæði væri æskilegt að skoða hvort um er að ræða mannvistarleifar eða náttúrulegt fyrirbrigði.



#### **Staðhættir**

Rústir þessar er norðan við afleggjarann, á spildunni þar vestur af, næst, gamla bæjarstæðinu.

#### **Lýsing**

Þetta eru ógreinilegar ójöfnur, sem úr lofti séð, virðast geta verið leifar mannvirkja. Þarna er kafloðið smápýfi, en rústirnar eru, eins og sést á myndinni, eins

og húsarúst inni í garði. Miðað við bíl sem er á afleggjaranum sunnan spildunnar og gæti verið 2-3 m langur er „rústasvæðið“ þónokkuð um sig, eða á bilinu 12-14 metrar í þvermál. Sennilegast er þetta náttúrulegt gróið klapparholt.

#### **Aðrar upplýsingar**

Ætlunin var að rækta þessa spildu um miðja 20. öld, en menn „stoppuðu ræktunaraðgerðir vegna grjótsins á þessu svæði“, sagði Haraldur Árnason. Í skurðinum austan við grjótpústirnar var grjóthaft eða klöpp sem vélgrafan komst ekki í gegnum.

#### **Heimildaskrá**

*Landmælingar Íslands. Loftmynd N-5296/17.06.1996.*

## B - 145919 53 – 8

Sérheiti: Smærnhóll

Hlutverk: Þjóðtrú / huldufólk

Tegund: Náttúruminjar

65°N, 43, 32. 19°V, 37, 12

Hættumat: Varlega þarf að fara á þessu svæði við allar framkvæmdir.

### Staðhættir

Smærnhóll er klapparhóll skammt sunnan við afleggjarann að Borgargerði, Sjávarborg.

### Aðrar upplýsingar

Einnig kallaður Smyrnhóll. Smæra þýðir smári og er vísbending um gróðursæld og gjöfult land. Smárin hafa verið ræktaður á þessu svæði á fyrstu öldum búsetu<sup>15</sup>. Vestan við hólinn er sumarbústaðurinn Hulduhóll, sem reistur var 1977-1978. Efst á hólnum var varða sem að mestu var hrunin um 1950. Þá var hún hlaðin upp, en steinar hennar hafa nú verið fjarlægðir. Kristmundur Bjarnason bendir á að hér geti verið um sama hól að ræða og þann er forn skjöl nefna Einbúa.

### Munnmæli

Engar sagnir þekkjast um þennan hól en Hafsteinn Björnsson miðill sagði hann vera mikla huldufólksbyggð.

### Heimildaskrá

*Byggðasaga Skagafjarðar I. Akureyri 1999. Bls. 334.*  
*Kristmundur Bjarnason Sjávarborg.*

## B - 145919 53 - 9

Hlutverk: Brunnur

Tegund: Heimild

65°N, 43, 45. 19°V, 36, 40.

Hættumat: Varúð skal sýna við framkvæmdir.

### Staðhættir

Brunnurinn er austast í núverandi túni, suðaustan við íbúðarhúsið að Borgargerði I, austan við heimreiðina.

### Aðrar upplýsingar

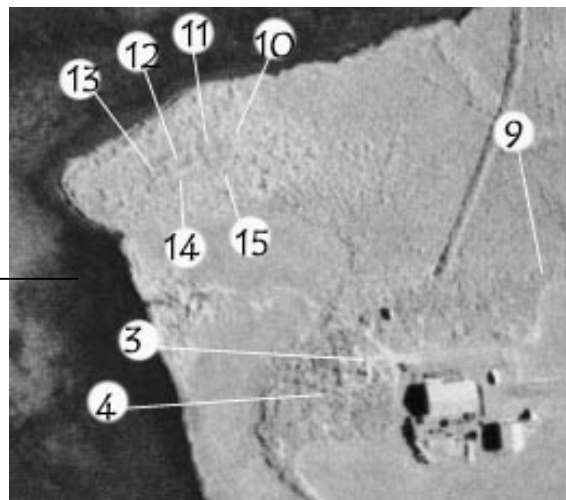
Brunninum hefur verið lokað, en við honum hefur ekki verið hróflað að öðru leyti.

### Heimildaskrá

*Hlíf Árnadóttir Sjávarborg.*

Örin bendir til norðurs.

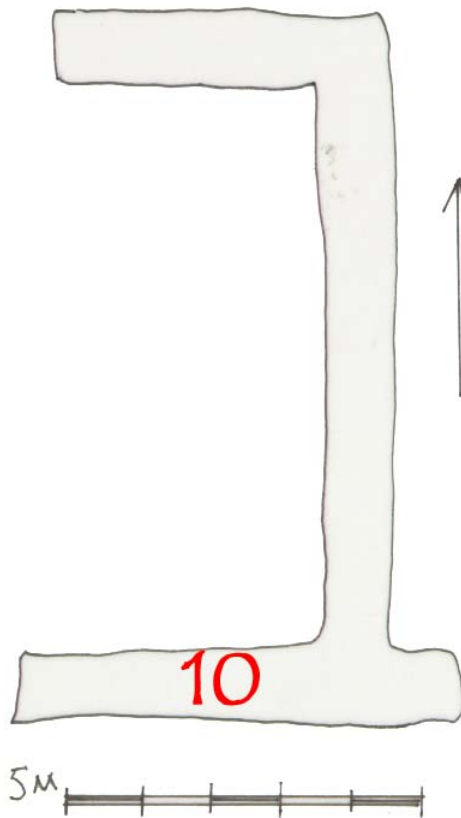
Á myndinni má sjá afstöðu skráðra minja á svæðinu frá núverandi íbúðarhúsi og niður á Sveinstanga. Númerin eru hin sömu og fornleifarnar eru skráðar á hér í skýrslunni.



<sup>15</sup> Smári og gulstör eru dæmi um ræktunarfjörðir frá fornri tíð og geta verið vitnisburður um ræktunarlönd frá eldri tímum.



Horft yfir Sveinstanga til Sjávarborgar



**B - 145919 53 - 10**

Sérheiti: Sveinstangi

Hlutverk: Heygarður / fjárhús

Tegund: Tóft

Lega: 65°N, 43, 56. 19°V 36, 31

Þvermál: 1 m

Hleðsluhæð: 0,80 m

Lengd: 10 m

Breidd: 6 m

Hættumat: Varlega þarf að fara á þessu svæði og líta eftir að trjágróður kaffæri ekki rústirnar.

**Staðhættir**

Sveinstangi kallast grösugur þúfnamór á tanga sem gengur lítið eitt norður í Áshildarholtsvatn milli Sjávarborgar og Borgargerðis. Þarna eru merkilegar búsetuleifar. Síðast voru þarna heygarðar, en hugsanlega eru þarna leifar fornrar hjáleigu með sex nokkuð greinilegum tóftum, sem hér eru númeraðar frá 10 til 15.

Tanginn er kargabyfður og grasivaxinn og trjágróðri hefur verið plantað þar á síðustu árum.

**Lýsing**

Ein tóftin er u-laga með veggstúf til austurs á suðausturhorni. Hún er grasivaxin en greinileg. Í tóftina hefur verið plantað nokkrum barrtrjám.

**Aðrar upplýsingar**

Ritari Byggðasögunnar telur rústirnar geta verið leifar bæjar og útihúsa.

**Heimildaskrá**

*Byggðasaga Skagafjarðar I. Akureyri 1999. Bls. 333.*

*Jarðabók Árna Magnússonar og Páls Vídalíns 9, 1930. Bls. 55.*

**B - 1 145919 53 – 11**

Sérheiti: Sveinstangi

Hlutverk: Tóft

Tegund: Tóft

Lega: 65°N, 43, 50. 19°V, 36, 33

Þvermál: 1-1,5 m

Hleðsluhæð: 0,75 m

Lengd: 9 m

Breidd: 6 m

Hættumat: Á svæðinu öllu þarf að fara varlega.

**Staðhættir**

Á Sveinstanga, sem er grösugur kargabyfður tangi sem gengur út í Áshildarholtsvatn milli Sjávarborgar og Borgargerðis er rústasvæði þar sem vel sjást a.m.k. sex tóftir, þ.á.m. þessi.

**Lýsing**

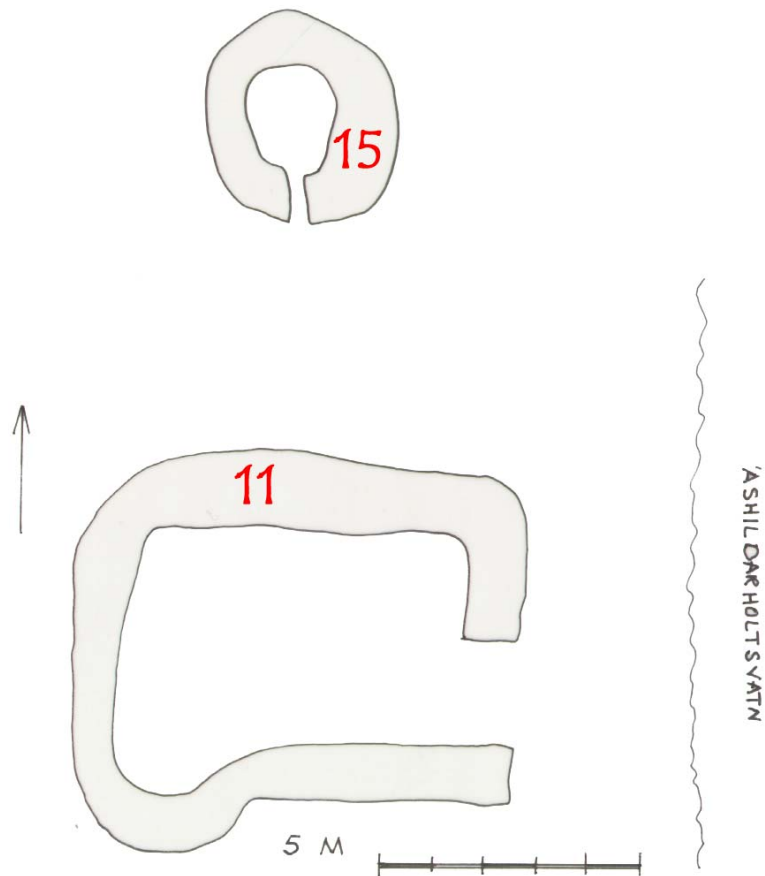
Tóftin er öll grasivaxin. Veggir eru þó greinilegir og dyr snúa í austur við suðausturhorn.

**Aðrar upplýsingar**

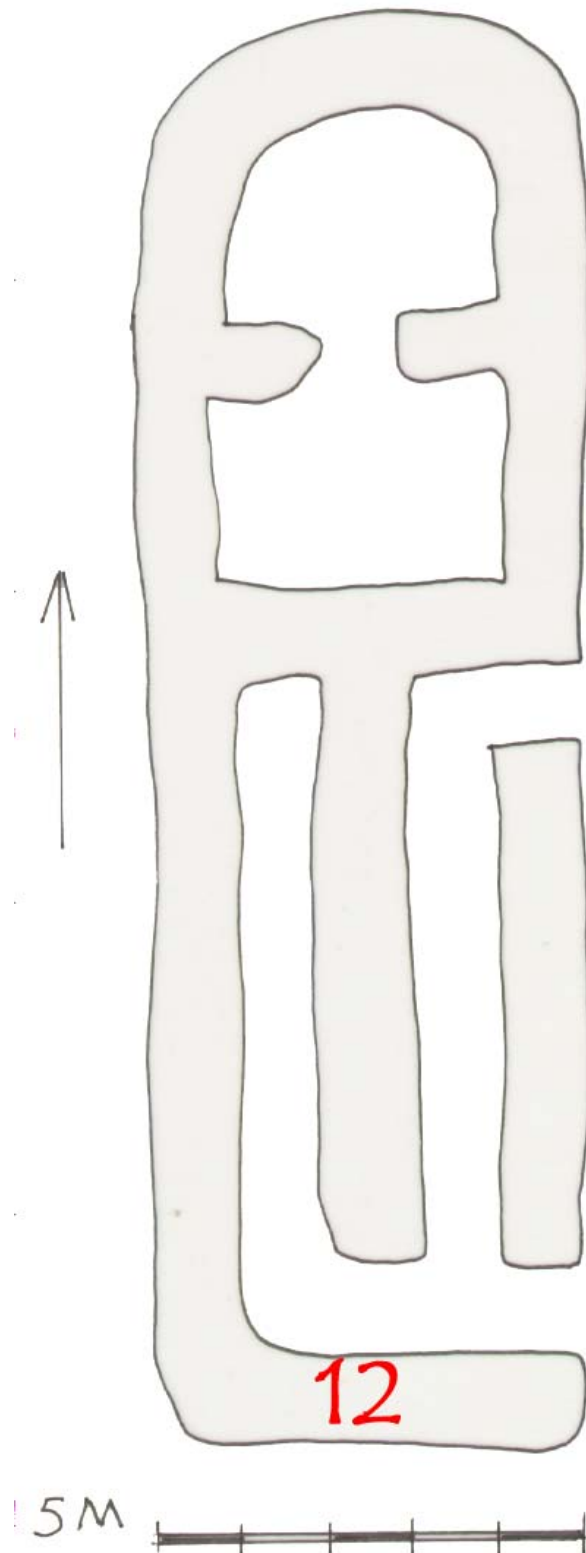
Tré hafa verið gróðursett við tóftina.

**Heimildaskrá**

*Byggðasaga Skagafjarðar I. Akureyri 1999. Bls. 333.*



Örin bendir til norðurs.



### **B - 1 145919 53 - 12**

Sérheiti: Sveinstangi

Hlutverk: Fjárhús

Tegund: Tóft

Legi: 65°N, 43, 51.

19°V, 36, 32.

Þvermál: 1 m

Hleðsluhæð: 0.80 m

Lengd: 16 m

Breidd: 5 m

Hættumat: Varlega þarf að fara á þessu svæði því tanginn geymir merkilega heillegar minjar.

### **Staðhættir**

Tóft þessi er í vestanverðri rústaþyrpingunni á Sveinstanga, á milli rústa nr. 11 og 13, vestan við tóft nr. 14. Stutt frá vatnsbakkanum.

### **Lýsing**

Þetta er tveggja króa fjárhús með garða í miðju og tvennar dyr í austur. Norðan við fjárhúsið er hlöðutóft eða heygarður. Tóftin er hólfuð í tvennt með opi (dyrum) á milli. Ekki sést fyrir dyrum né hlöðuopi og ekki sést móta fyrir tóftardyrum.

### **Heimildaskrá**

*Byggðasaga Skagafjarðar I. Akureyri 1999. Bls. 333.*

**B - 1 145919 53 - 13**

Sérheiti: Sveinstangi

Hlutverk: Tóft

Tegund: Tóft

Lega: 65°N, 43, 52. 19°V, 36, 33.

Þvermál: 1 m

Hleðsluhæð: 0,80 m

Lengd: 9 m

Breidd: 6 m

Hættumat: Á þessu svæði þarf að fara varlega til að halda ummerkjum um búskap.

**Staðhættir**

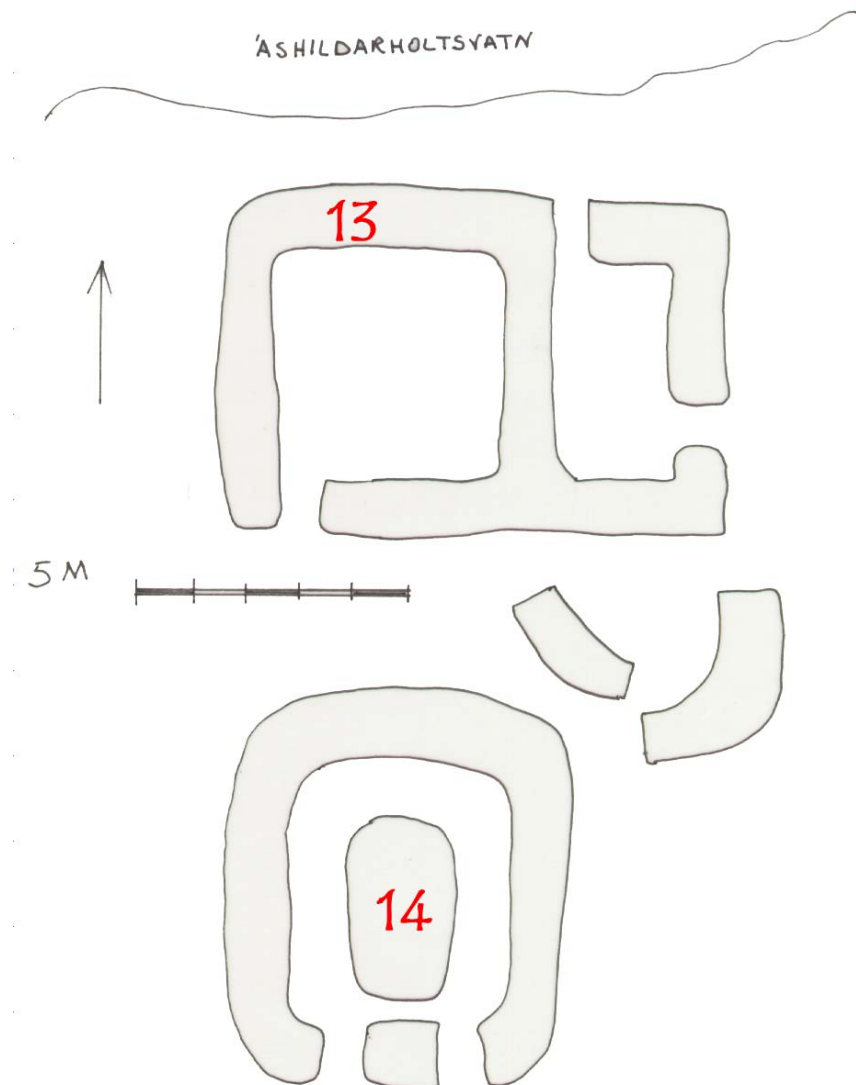
Sveinstangi er grösugur þúfnamór á tanga út í Áshildarholtsvatn, milli Sjávarborgar og Borgargerðis. Á honum eru vel greinilegar tóftir. Sú sem hér um ræðir, nr. 13, er nyrst í rústaþyrpingunni. Hún er norðan við tóft nr. 14.

**Lýsing**

Tóftin er tvískipt og dyr vestari hlutans snúa til suðurs en á austari hlutanum snúa dyr til norðurs og austurs. Við suðvesturhorn tóftarinnar eru veggjastubbar sem gætu hafa tilheyrð þessari tóft.

**Heimildaskrá**

*Byggðasaga Skagafjarðar I. Akureyri 1999. Bls. 333.*



**B - 1 145919 53 - 14**

Sérheiti: Sveinstangi

Hlutverk: Fjárhús

Tegund: Tóft

Lega: 65°N, 43, 52. 19°V, 36, 33

Þvermál: 1 m

Hleðsluhæð: 0,80 m

Lengd: 7-8 m

Breidd: 6 m

Hættumat: Rústasvæðið á Sveinstanga þarf að verja áföllum.

**Staðhættir**

Tóftin er á rústasvæðinu á Sveinstanga, sem gengur norður í Áshildarholtsvatn á milli Borgargerðis og Sjávarborgar. Þrír metrar eru á milli tófta nr. 14 og 15.

**Lýsing**

Tóftin er einhólfa og hefur sennilega verið fjárhús undir einása þaki. Garði er í miðju, tvennar dyr, á sitt hvorri krónni, snúa til suðurs.

**Heimildaskrá**

*Byggðasaga Skagafjarðar I. Akureyri 1999. Bls. 333.*

**B - 1 145919 53 - 15**

Sérheiti: Sveinstangi

Hlutverk: Tóft

Tegund: Tóft

Lega: 65°N, 43, 51. 19°V, 36, 32

Þvermál: 1-1,5 m

Hleðsluhæð: 1 m

Lengd: 4 m

Breidd: 4 m

Hættumat: Varlega þarf að fara við framkvæmdir.

**Staðhættir**

Sveinstangi kallast grösugur þúfnamór á tanga sem gengur lítið eitt norður í Áshildarholtsvatn milli Sjávarborgar og Borgargerðis. Þarna eru sjáanlegar a.m.k. sex tóftir sem vitna um gamla búskaparhætti.

**Lýsing**

Sjá teikningu af tóftinni á bls.14. Tóftin er hringlaga, einhólfa með dyr í suður. Tré hafa verið gróðursett í miðja tóftina.

**Aðrar upplýsingar**

Ritari Byggðasögunnar telur rústir þessar númer 15, sem er vestust rústanna og notuð sem heygardur síðast, geti hafa verið bústaður einsetumanns, sem Sveinn hét, og sem tanginn fékk nafn af. Byggðasöguritari leiðir líkur að því að þarna sé um að ræða leifar Rófugerðis sem minnst er á í Jarðabókinni frá 1709 „en sé svo hefur örnefnið síðar færst yfir á aðrar rústir austan við Sjávarborg“, segir hann (H.P., 1999. Bls. 333), en það er ekki óþekkt að örnefni og jafnvel nöfn býla hafi færst til og að ný komi fram. Jafn sennilegt er þó að skrásetjarar Jarðabókarinnar hafi einfaldlega átt við býlið Lambagerði sem var austur á Borgarmýrum eða villst á stöðum. Um þetta atriði er fátt hægt að fullyrða nú.

**Heimildaskrá**

*Byggðasaga Skagafjarðar I. Akureyri 1999. Bls. 333.*

**B - 1 145919 53 - 16**

Sérheiti: Langitangi

Hlutverk: Tóft

Tegund: Tóft

Lega: 65°N, 44, 02.

19°V, 37, 14

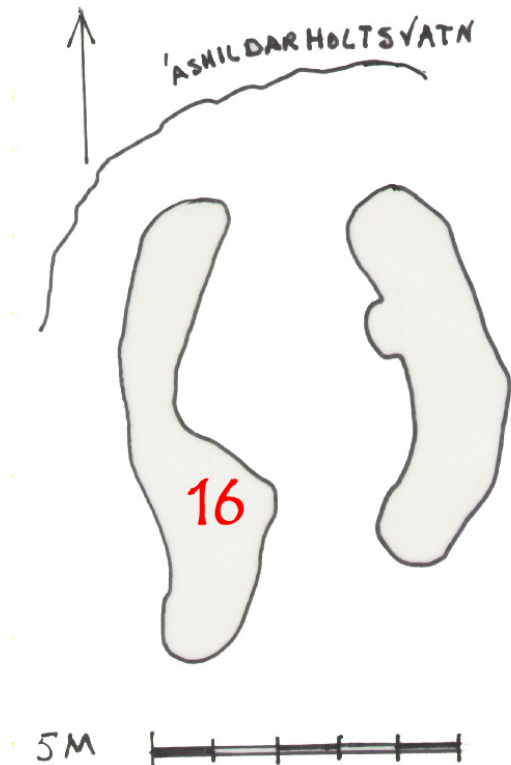
Þvermál: 1-2 m

Hleðsluhæð: 0,40 m

Lengd: 6-9 m

Breidd: 6 m

Hættumat: Til framtíðar litið er helst hætta á tanganum af jarðraski eða skógrækt.

**Staðhættir**

Langitangi gengur norður í Áshildarholtsvatn austur og út frá núverandi íbúðarhúsi í Borgargerði I. Á tanganum eru miklar rústir í þurrum þúfnamó.

**Lýsing**

Tóftin er fremur óglögg, þó má sjá móta fyrir tveimur aðskildum veggjum sem liggja út og suður.

**Aðrar upplýsingar**

Tóftirnar „kunna að vera af litlum bæjarkofum ... og veit enginn deili á þeim“ segir í Byggðasögunni (H.P.1999. Bls. 334).

**Heimildaskrá**

Byggðasaga Skagafjarðar I. Akureyri 1999. Bls. 334.

## **Niðurstöður**

Fornleifar í landi Borgargerðis geta varla talist í hættu nema farið verði í miklar framkvæmdir.

Forn rústasvæði á Sveinstanga þyrfti að verja fyrir trjám og sjá til þess að trjágróður rótfestist ekki í og við tóftirnar.

## **Heimildaskrá**

### **Ritaðar heimildir:**

*Byggðasaga Skagafjarðar I. Akureyri 1999.*

*Jarða- og búendatal í Skagafjarðarsýslu 1781-1956. Skagfirzk fræði XI. Akureyri 1949.*

*Jarðabók Árna Magnússonar og Páls Vídalíns 9. bindi Skagafjarðarsýsla. Kaupmannahöfn 1930.*

*J. Johnsen: Jarðatal á Íslandi. Kaupmannahöfn 1947.*

*Kristmundur Bjarnason, Sjárvarborg: „Athugasemdir og leiðréttingar við fornleifaskráningu fyrir aðalskipulag í Borgargerði“. Febrúar 2004.*

### **Heimildamenn, handrit og loftmyndir:**

*Haraldur Árnason, Sjárvarborg*

*Hlíf Árnadóttir, Sjárvarborg*

*HSk. (Héraðsskjalasafn Skagfirðinga) Fasteignamat Skagafjarðarsýslu 1941. Skarðshreppur nr. 6.*

*Landmælingar Íslands. Loftmynd N-5296/17.06.1996.*