



Fornleifaskráning fyrir aðalskipulag  
**Áshildarholt**



Horft af merkjagarði til Áshildarholts

**Katrín Gunnarsdóttir nóvember 2003**  
**Sigríður Sigurðardóttir janúar 2005**

**Skýrsla 21 árið 2003**

# **Áshildarholt**

**Katrín Gunnarsdóttir, Sigríður Sigurðardóttir**

Ljósmynd á forsíðu er frá Katrínu Gunnarsdóttur  
© Byggðasafn Skagfirðinga

## Efnisyfirlit

Inngangur .....	4
Tilgangur fornleifaskráninga .....	5
Fornleifaskráning og aðferðir .....	6
Um jarðanúmerin.....	7
Tegund, hlutverki og heiti .....	7
Lega.....	7
Staðhættir og lýsing.....	7
Hættumat .....	8
Helstu minjaflokkar .....	8
Minjar innan túns.....	8
Minjar utan túns.....	10
Minjar við sjó/vötn .....	12
Fornleifakort .....	13
Áshildarholt saga og fornleifar .....	14
Saga - jarðeigendur.....	14
Náttúrufar og jarðabætur .....	14
Fornleifaskrá.....	16
Hlutverk: Torfbær.....	16
Hlutverk: Skemma.....	17
Hlutverk: Álagablettur.....	17
Hlutverk: Brunnur .....	18
Hlutverk: Fjánhús.....	18
Hlutverk: Fjánhús.....	19
Hlutverk: Dys .....	19
Hlutverk: Stekkur .....	20
Hlutverk: Kvíar.....	21
Hlutverk: Mótekja .....	21
Hlutverk: Tóft.....	22
Hlutverk: Garður (Merkjagarður).....	23
Hlutverk: Sýsluvegur.....	24
Hlutverk: Sel.....	25
Hlutverk: Kvíar.....	27
Hlutverk: Sel.....	27
Hlutverk: Sel.....	27
Niðurstöður .....	28
Heimildaskrá .....	29

## **Inngangur**

Fornleifaskráning þessi nær yfir jörðina Áshildarholt. Skráningin er unnin að ósk byggingafulltrúa Sveitafélagsins Skagafjarðar í október til nóvember 2003. Seinni hluta árs 2004 var skráningin endurunnin að hluta.

Skráningu og teikningar vann Katrín Gunnarsdóttir fornleifafræðingur árið 2003. Sigríður Sigurðardóttir setti skráninguna í endanlegt form árið 2005, en skýrslan heldur sínu upprunalega númeri. Ljósmyndir tóku Katrín Gunnarsdóttir og Hjalti Pálsson.

Gunnlaugur Vilhjálmsson bóndi gekk um svæðið með skrásetjara og staðsetti minjar. Hjalti Pálsson gaf aðgang að ómetanlegum heimildum sem hann safnaði við ritun byggðasögunnar. Þeim eru báðum færðar bestu þakkir fyrir aðstoðina.

## Tilgangur fornleifaskráninga

Með fornleifaskráningu er aflað þekkingarar um sögu lands og þjóðar og lagður grunnur að verndun einstakra minjastaða og minjasvæða. Tilgangurinn með skráningu fornleifa og heimilda um þær er sá að:

- ✘ í fornleifaskráningu felst heimildaöflun um landnýtingu og búskaparahætti í fortíð, sem nýtist til ákvarðanatöku um varðveislu og landnýtingu í samtíð og framtíð.
- ✘ fornleifaskráning er forsenda þess að hægt sé að koma í veg fyrir að fornleifar verði fyrir skemmdum af gáleysi eða að óþörfu.
- ✘ með fornleifaskráningu er lagður grunnur að áframhaldandi rannsóknum og kynningu á menningarumhverfinu.
- ✘ það er hagur allra sem skipuleggja svæði eða standa fyrir framkvæmdum, sem raska jarðvegi, að eiga aðgang að yfirliti um fornleifar á viðkomandi svæði til að: 1) unnt sé að taka tillit til minjastaða við skipulagsvinnu og framkvæmdir og 2) minnka líkur á að óvænt finnist fornleifar sem nauðsynlegt reynist að rannsaka.

Þjóðminjalög 107/2001 kveða á um að stuðla beri að verndun menningarsögulegra minja og tryggja að íslenskum menningararfi verði skilað óspilltum til komandi kynslóða. Það er best gert með því að kynna þær þjóðinni, greiða fyrir rannsóknum og auðvelda aðgang að þeim. Í 9.-14. gr. laganna eru ákvæði um að skylt sé að skrá fornleifar á skipulagsskyldum svæðum áður en gengið er frá skipulagi eða endurskoðun þess. Fornleifar eru skilgreindar í þjóðminjalögum sem:

*... hvers kyns leifar fornra mannvirkja og annarra staðbundinna minja sem menn hafa gert eða mannaverk eru á, svo sem:*

1. búsetulandslag, byggðaleifar, bæjarstæði og bæjarleifar ásamt tilheyrandi mannvirkjum og öskuhaugum, húsaleifar hvers kyns, svo sem kirkna, bænahúsa, klaustra og búða, leifar af verbúðum, naustum, verslunarstöðum og byggðaleifar í hellum og skútum;
2. vinnustaðir þar sem aflað var fanga, svo sem leifar af seljum, verstöðvum, bólum, mógröfum, kolagröfum og rauðablæstri;
3. gömul tún- og akurgerði, áveitumannvirki og leifar eftir veiðar til sjávar og sveita;
4. gamlir vegir, stíflur, brýr, vatnsvöð, varir, hafnir og bátalægi, slippir, ferjustaðir, kláfar, vörður og vitar og önnur vega- og siglingamerki ásamt kennileitum þeirra;
5. virki og skansar og önnur varnarmannvirki;
6. gamlir þingstaðir, meintir hörgar, hof og vé, brunnar, uppsprettur, álagablettir og aðrir staðir og kennileiti sem tengjast siðum, venjum, þjóðtrú eða þjóðsagnahefð;
7. áletranir, myndir eða önnur verksummerki af manna völdum í hellum eða skútum, á klettum, klöppum eða jarðföstum steinum og minningarmörk í kirkjugörðum;
8. haugar, dysjar og aðrir greftrunarstaðir úr heiðnum eða kristnum sið;
9. skipsflök eða hlutar úr þeim.

Minjar sem eru 100 ára og eldri teljast til fornleifa, en heimilt er þó að friðlýsa yngri minjar, sbr.

11. gr.<sup>1</sup> þjóðminjalaga.

---

<sup>1</sup> Þjóðminjalög nr. 107/2001, 11. gr.

Fornleifar eru friðhelgar og þeim má enginn spilla, granda né breyta, hylja, laga né aflaga, - nema með leyfi Fornleifaverndar ríkisins. Þetta á við um allar fornleifar, óháð friðlýsingum. Friðhelgi fornleifa er heldur ekki háð því að þær séu þekktar eða hafi verið skráðar. Ef áður óþekktar fornleifar finnast ber að tilkynna það Fornleifavernd ríkisins og komi fornleifar í ljós við jarðrask skal fresta vinnu á staðnum uns ákvörðun Fornleifaverndar liggur fyrir um hvort og með hvaða skilyrðum framkvæmdir megi halda áfram (sjá 13. gr. Þjóðminjalaga).

Æskilegt er að beina framkvæmdum frá minjastöðum, en sé þess enginn kostur ber að tilkynna Fornleifavernd ríkisins um framkvæmdirnar með fyrirvara til að hægt sé að meta aðstæður. Fornleifavernd ríkisins getur krafist þess að framkvæmdum verði frestað uns fornleifarannsókn hefur farið fram.

Fornleifaskráning sameinar jafnt hagsmuni framkvæmdaaðila og þeirra sem standa vörð um minjaumhverfið og vilja fræðast um það. Þjörgunaruppgröftur er alltaf óæskilegur, frá öllum sjónarmiðum. Tafir á framkvæmdum geta verið kostnaðarsamar og ef um meiri háttar framkvæmdir er að ræða bera framkvæmdaaðilar kostnað af fornleifarannsóknum, ef nauðsynlegar reynast þeirra vegna (sbr. 14. gr. Þjml.).

## **Fornleifaskráning og aðferðir**

Skráning þessi nær yfir land Áshildarholts í Borgarsveit. Fornleifar eru skráðar eins og þær eru skilgreindar skv. 9. grein Þjóðminjalaga 107 / 2001. Allar fornleifar eru skráðar eftir jarðanúmeri jarðarinnar í skráningakerfið Sarp<sup>2</sup> og upplýsingar um þær flokkaðar samkvæmt því kerfi í: tegund, hlutverk og heiti, legu, staðhætti, ástand og lýsingu, hættumat og heimildaskrá. Í skránni er umfjöllun um hvern minjastað og ljósmyndir og teikningar þar sem við á. Einnig fylgja loftmyndir sem sýna afstöðu minjastaðanna hvern við annan og nútímamannvirki.

Hin eiginlega fornleifaskrá er í þeim kafla skýrslunnar er nefnist „Saga og fornleifar.“ Skráðir voru 17 minjastaðir. Í inngangi að henni er sögulegt yfirlit þar sem gerð er grein fyrir atburðum, breytingum og öðrum þáttum sem geta varpað ljósi á sögu byggðar og búskapar á staðnum.

---

<sup>2</sup> SARPUR er skráningakerfi sem mörg opinber minjasöfn og stofnanir nota til samskráningar fyrir muni, myndir og minjar. Fornleifavernd ríkisins hefur aðgang að SARPI og að skipulagsyfirvöld sveitarfélag geta fengið aðgang að honum. Markmiðið með Sarpi er að gera fornleifaskráninguna aðgengilega fyrir minja- og skipulagsyfirvöld á rafrænu formi. Sem og alla þá er stunda rannsóknir í þessum fræðum.

## Um jarðanúmerin

Jarðir eru auðkenndar með upphafsstaf jarðarinnar og tveimur númerum; í fyrsta lagi landsnúmeri sem Fasteignamat ríkisins hefur úthlutað, sem er 145917 fyrir Áshildarholt og í öðru lagi númeri jarðarinnar samkvæmt Jarðatali Johnsens frá 1847<sup>3</sup>, sem er 49 í þessu tilviki. Þar að auki eru



fornleifunum gefin raðnúmer. Áshildarholtsminjar fá þannig einskona nafnúmer: Á-145917-49-1 o.s.frv.

**Tegund, hlutverki og heiti** minja er lýst í örfáum orðum, þ.e. hvort um er að ræða tóftir bæja eða útihúsa, byrgja, áveituskurða og svo framvegis. Stundum sjást fornminjar ekki í landslaginu, þótt þeirra sé getið í heimildum og kunna margar ástæður að vera fyrir því. Kemur þá fram að „heimild“ sé til um t.a.m. útihús. Leitast er við að hafa fornleifaskrána eins nákvæma og kostur er, því að leifar fornminja kunna að leynast í jörðu þótt ekki sé unnt að sjá þær á yfirborðinu með berum augum. Hafi minjarnar sérnafn eins og Áshildardys er það sérstaklega skráð. Þegar engu slíku er til að dreifa er hlutverki þeirra lýst þar sem heitið kemur fyrir, t.d. fjárhús.

## Lega

Til að staðsetja minjarnar voru notaðar loftmyndir frá Verkfræðistofunni Stoð á Sauðárkróki og Mynd N-5283 sem tekin 05.02.2004 frá Landmælingum Íslands. GPS hnit skráðra minja eru færð í skrána til nákvæmari staðsetningar.

## Staðhættir og lýsing

Í kafla um staðhætti og lýsingu er greint frá afstöðu skráðra minja í landslaginu, þeim lýst, bæði formi, umfangi og ástandi. Athugasemdir eru skráðar ef þörf er á. Áshildarholt er í Borgarsveit í Skagafirði og á land að Brennigerði og Borgargerði að sunnan, afréttarlandi að vestan, Sauðárkróki að norðan og Áshildarholtsvatni að austan.

<sup>3</sup> J. Johnsen, 1947. Jarðatal á Íslandi. Kh.

## **Hættumat**

Við skýrslugerðina er lagt mat á hættu sem að fornleifunum kann að stafa af völdum náttúru og manna. Þetta er gert til að unnt sé að grípa til viðeigandi ráðstafana liggi minjar undir skemmdum eða geti orðið fyrir raski. Hætta vegna ábúðar stafar fyrst og fremst að framkvæmdagleði, ef framkvæmdirnar kunna að raska fornminjum. Hætta getur verið vegna veðrunar og landbrots ef fornleifar afmást fyrir áhrif vatns og vinda. Það er að sjálfsögðu ekki lagt hættumat á fornleifar sem heimildir geta um en sjást ekki (finnast ekki) við vettvangsskráningu. Engu að síður er nauðsynlegt að taka tillit til heimilda um fornleifar við skipulag framkvæmda, því þær geta auðveldlega leynst neðanjarðar.

## **Heimildir**

Aðalheimildir skýrslunnar eru Byggðasaga Skagafjarðar I, Jarðabók Árna Magnússonar og Páls Vídalíns.

## **Helstu minjaflokkar**

Búsetuminjum má skipta í minjar innan túns og utan. Bæjarstæði / -hólar og umhverfi þeirra geyma mesta sögu, en stærsta minjaflokkinn mynda hverskonar útihús.

Innan túns má nefna fjós, fjárhús, hrútakofa, hesthús, lambhús, smiðjur og ýmsa kofa eftir hlutverkum, kvíar, hlöður og skemmur. Utan túns má nefna sel, beitarhús, stekki, heytóftir, réttir, náttþaga, smalakofa, o.fl. Aldur útihúsa er sjaldan þekktur en þau voru oft byggð öldum saman á sama stað. Því kunna leifar eldri mannvirkja að leynast undir tóftum þeirra yngri. Lega og útlit minja gefur oft til kynna hverskyns minjar um er að ræða þótt engar heimildir hafi geymst um notkun þeirra. Oft er ekki hægt að ákveða hvernig hús voru notuð.

## **Minjar innan túns**

### ***Bæjarstæði***

Útlit og lega bæjarstæða helgast af því hvort um er að ræða viðvarandi eða styttri byggð. Oft varðveitast afbýli og skemmri tíma bústaðir vel, s.s. sel þar sem þau eru gjarnan þannig staðsett að seinni tíma framkvæmdir hafa ekki raskað við þeim. Slík bæjarstæði / bústaðir geta gefið miklar fornleifafraeðilegar upplýsingar. Bæjarhólar verða til við síendurteknar endurbyggingar húsa á sama stað. Þeir varðveita mikla sögu um húsakost og lifnaðarhætti, og þar eru mestar líkur á að finna verðmæta gripi. Bæjarstæði eru oft þyrping bygginga þar sem útihús hverskonar voru

áföst eða fast við bæjarhúsin.

**Kirkjur** voru oftast mjög nálægt bæjarstæðum. Á **alkirkjum**, höfuðkirkjum (beneficium) var messað hvern helgan dag og þar mátti jarða. Á **hálfkirkjum**, svokölluðum útkirkjum (annexíum), var messað helmingi sjaldnar en á alkirkjunum eða annan hvern helgan dag. Þar mátti jarða. Djákni aðstoðaði prest ef margar slíkar kirkjur heyrðu undir alkirkju. Djáknar máttu messa en ekki vígja eða jarða. Á **fjórðungs-** og **þriðjungskirkjum** var messað sjaldnar, ýmist þriðja hvern eða fjórða hvern helgan dag. Þær höfðu ekki allar graftarleyfi. **Bænhús** voru einskonar heimiliskapellur. Í þeim mátti messa en biskupsleyfi þurfti til að gifta, skíra eða veita sakramentið og þar mátti ekki grafa lík. Á miðöldum og eftir siðbreytingu 1551 var mörgum kirkjum breytt í bænhús. Vitnisburður um það eru kirkjugarðar sem hafa fundist á stöðum þar sem heimildir geta bænhúsa, en ekki kirkju.

**Grafreitir** voru oftast afmarkaðir af garðhleðslu. Þeir voru við eða nærri bæjarstæðinu, umhverfis kirkjur. Elstu kirkjugarðar voru hringlaga en urðu seinna ferhyrdir. Ætla má að greftrun hafi farið fram við flestar kirkjur á fyrstu öldum kristni. Fjöldi grafa sem fundist hafa við jarðrask á jörðum þar sem engar heimildir eru til um kirkjur eða bænhús bendir til að víðar hafi verið jarðað, og víðar verið kirkjur, en áður hefur verið ætlað.

**Fjós:** Fjóstóftir eru oft á bæjarstæðinu sjálfu eða nærri því.

**Fjánhús:** Fjánhústóftir eru margvíslegar og stærð þeirra og fjöldi króa geta verið mismunandi. Oft má greina garða eftir miðri tóft eða stalla undan jötum upp við vegg. Oft eru hlöður eða heytóftir áfastar við fjánhústóftir.

**Hrútakofar:** Smærri kofar oft yst í túni.

**Lambhús:** Yfirleitt smáar tóftir, einnar króar hús.

**Hesthús:** Oft smá hús yst í túni eða við túngarð.

**Smiðjur:** Smiðjur voru yfirleitt nálægt bæjarstæðinu sjálfu en einnig eru dæmi þess að þær hafi staðið í túni dálítið frá bænum, vegna eldhættu. Oftast frekar smáar tóftir.

**Kofar:** Yfirleitt fremur smáar tóftir. Kofarnir voru ýmsir s.s. hænsna- og eldiviðarkofar.

**Brunnar:** Brunnar eða vatnsból voru mikilvæg enda greiður aðgangur að vatni oftast grunnforsenda þess hvar bæjum var valinn staður. Oft eru brunnar grjóthlaðnir, gjarnan hringlaga en stundum ferhyrdir. Ef byggt var svokallað brunnhús yfir brunninn eða við hann líkjast tóftirnar öðrum kofatóftum. Einnig var algengt að hafa innangengt eftir rangala frá bæ til brunns.

**Myllur:** Kornmyllur, svokallaðar vatnsmyllur, knúðar vatni voru við marga bæi. Þær voru víðast hvar aflagðar um síðustu aldamót. Stundum er í heimildum getið um myllusteina sem varðveist hafa eftir að myllurnar sjálfar hrundu, og mylluörnefni eru á flestum bæjum. Tóftirnar liggja við ár eða læk. Þær eru litlar, grjót- og torfhlaðnar og dyr eða op á tóftinni þangað sem vatnið var

leitt inn og út. Oft eru grafnar rennur úr læk ofan við að tóftinni og vatnsmagninu þannig verið stýrt. Á stöku stað voru vindmyllur og sér lítið eftir af þeim en heimildir um staðsetningu þeirra eru mikilvægar.

**Kvíar:** Kvíar voru oftast í túni eða rétt utan þess. Þangað var ánum smalað til mjalta. Kvíum svipar mjög til stekkinga en þær voru einn dilkur. Kvíar voru yfirleitt hlaðnar upp þar til síðustu áratugi fráfernaskiðs að farið var að nota færirkvíar úr timbri, sem yfirleitt voru staðsettar á kvíabóli.

### **Minjar utan túns**

Sá flokkur minja sem jafnan hefur varðveist best eru hverskyns minjar utan túns. Þær liggja gjarnan á stöðum þar sem nútíma jarðrækt hefur aldrei verið beitt.

**Kuml / haugur / dys / kumlateigur:** Kuml / haugar eru grafstæði úr heiðni. Þau geta verið einstök eða nokkur saman og mynda þá svokallaðan kumlateg. Stundum eru slíkar grafir upphlaðnar og því greinilegar í landi en oft eru þau þó ósýnileg á yfirborði. Stundum er einföld grjóthleðsla umhverfis eða yfir gröfinni. Kuml og kumlategar eru oft rétt utan túns í um 2-300 m fjarlægð frá bæ. Þau geta þó legið nokkuð utan túns og oft virðast þau liggja á eða við landamerki jarða eða við alfara- eða þjóðleiðir. Stundum eru hólmyndanir í landi, manngerðar og ómanngerðar, álitnar kuml, stundum grafstæði nafngreindra landnáms- eða fornanna. Sögur, hjátrú eða helgi fylgja oft slíkum fornmannahaugum eða dysjum. Viðskeytin kuml og dys má stundum finna í örnefnum.

**Réttir:** Réttir, aðhald eða annað gripaheldi er gjarnan að finna fjær bæjum, oft mitt á milli bæja. Smærri réttir voru til heimabruks en lögréttir eða skilaréttir nefndust þær réttir þar sem smalað var saman af stærra svæði, sveitum (heimfjöllum) eða afréttum. Þær voru yfirleitt grjót- og torfhlaðnar, gjarnan upp við klettaveggi eða við náttúrulegt aðhaldi einhverskonar. Réttir sem voru notaðar á einstöku bæjum voru smáar og einfaldrar gerðar en lögréttir stærri og oft margskipt upp í dilka.

**Stekkir:** Eru smáréttir með einum dilk eða kró, svokallaða lambakró og voru notaðir fyrstu dagana við fráfarur. Lömb voru færð frá ánum að kvöldi og byrgð inni í krónni til að hægt væri að mjólka ærnar til heimilisins morguninn eftir. Stekkirnir eru gjarnan nokkurn spöl frá bæjum. Þeir eru oftast hlaðnir úr torfi og grjóti og gjarnan upp við stóra náttúrusteina eða klettaveggi.

**Nátthagar:** Nátthagar eru frá tíma fráferna, eins og stekkir. Mylkum ám var haldið innan nátthagans á næturnar en sleppt út fyrir á daginn. Lömb voru á sama tíma hýst í lambakrónni yfir nóttina, en sleppt til ána á daginn. Nátthagarnir voru notaðir bæði á stekktíma og á fyrstu vikum með kvíunum og eru því oftast en ekki í næsta nágrenni við bæi.

**Sel:** Sel eru venjulega nokkurn veg frá bæjum, oftast við ár eða læk. Þangað var búsmali rekinn á

sumrum og þar hafði fólk sumardvöl við að vinna mjólkurmat til vetrarins. Sel voru í notkun allt frá landnáms tíð og fram um og yfir 1700. öld. Seltóftir eru jafnan leifar þriggja eða fleiri tófta, oft samfastar. Stundum voru þar líka réttir eða gripheldi. Oft byggðust upp býli af þessum seljum, eða beitarhús. Býli þessi tóku þá gjarnan nafn með viðskeytinu -sel. Erfitt getur verið að greina milli tófta selbúskapar eða smábýla þar sem búseta var í e.t.v. í skemmri tíma. Þó má oft greina smábýlin á túngarðinum sem hefur verið hlaðinn umhverfis bæjarhúsin.

**Stöðull:** Kýr voru mjólkaðar á stöðli, sem var þurr staður ekki langt frá bæ. Þar eru sjaldan nokkur kennileiti önnur en örnefnið.

**Beitarhús:** Beitarhús voru byggð utan túns þar sem haglendi var gott. Oft var langt til þeirra að ganga, allt upp í nokkurra kílómetra fjarlægð frá bæ. Þar var fé beitt yfir vetrartímam til að hlífa túnnum og heimahögum. Beitarhúsatóftir samanstanda af myndarlegri fjárhústóft eða tóftum, og oftast en ekki er hlaða áföst fjárhúsunum.

**Smalakofar:** Fé var smalað í haga að morgni og heim til mjalta að kveldi. Smalar sátu yfir fénu á daginn og voru það oft börn eða unglingar sem gegndu því starfi. Algengt var að smalar hlæðu sér smákofa eða afdrep fyrir veðri og vindum meðan setið var yfir. Tóftir smalakofa eru oft mjög litlar og standa í brekkum eða á hólum þar sem víðsýnt var.

**Heytóftir:** Þar sem hey var slegið á engjum eða mýrum voru hlaðnar upp tóftir, svokallaðar heytóftir eða heykuml, þar sem heyinu var safnað og það byrgt til geymslu fram á veturinn er fóðra þurfti búsmala. Heytóftir eru oft ferkantaðar og engar dyr á þeim. Tóftirnar standa nokkru hærra en umhverfið til að verjast raka og til að varnar búsmalanum. Heytorf var dregið yfir heyin á haustin og því eru veggja- eða þakleifar vart finnanleg á slíkum tóftum.

**Fjárborgir:** Fjárborgir voru hringlaga úr grjóti, nokkurskonar réttir eða afdrep fyrir búfé.

**Garðlög:** Margskonar garðlög er að finna umhverfis tún og utan þeirra. Bæjarstæði voru oftast afmörkuð með hlöðnum túngarði þá oftast úr grjóti og torfi og stundum var hlaðinn garður umhverfis beitarhús eða smábýli. Vallargarðar voru utan túns og oft erfitt að geta sér til um notkun þeirra, en geta verið til að aðgreina land í nytjaeiningar, skjól-, flóðvarna- eða landamerkjagarðar.

**Heyvinnsla:** Stundum má sjá minjar, beðasléttur, um fyrstu tilraunir til túnsléttunar. Fyrstu þrjá áratugi 20. aldar var unnið að túnsléttun og framræslu á flestum bæjum og er tímabilið oft nefnt þaksléttutími. Fyrsta áratuginn voru notuð handverkfæri. Sléttað var í aflöngum spildum eða beðum sem síðan settu svip á túnið. Sléttaðar voru tóftir næst bæjum og jafnað úr gömlum peningshúsum sem staðið höfðu dreifið innan túns.

**Mótekja:** Mór var notaður til eldsneytis og víða um land finnast minjar um það, svo sem gamlar mógrafir, örnefni sem tengist vinnslunni og fleira. Sama gildir um kolagrafir.

**Samgöngur:** Víða má finna leifar gamalla vega, stífla, brúa, vaða, hafna og bátalægja, ferjustaða og jafnvel kláfa. Einnig vörður, vita og önnur kennileiti.

### **Minjar við sjó/vötn**

Minjar um sjósókn varðveitast oft illa vegna nálægðar við hafið. Margar hafa horfið við framkvæmdir vegna þéttbýlismyndunar og hafnargerðar, en þar sem verstöðvar eða útgerðastaðir voru oft notaðir frá mörgum bæjum / byggðarlögum kunna að finnast nokkuð fjölbreyttar minjar, hafi þær varðveist á annað borð.

**Sjóhús / verbúðir:** Sjóhús og verbúðir voru íverustaðir sjómanna á meðan á vertíð stóð. Stundum voru þessi hús á tveimur hæðum. Geymsla undir veiðarfæri og annan búnað á neðri hæðinni en svefnstaður manna á þeirri efri. Grunnur húsanna var grjóthlaðinn en efri hæðin úr timbri. Verbúðir voru einnig oft einföld grjót- og torfhlaðin hús.

**Fiskbyrgi:** Oftast grjóthlaðnar einfaldar byggingar, ferhyrndar eða hringlaga, til geymslu.

**Hjallar:** Oft finnast hleðslur undan hjöllum, fiskhjöllum og geymslum. Slíkar hleðslur eru oft ferköntuðu upphleðsla sem myndar sléttan flöt eða grunn. Einnig er oft einföld grjótröð sem markast af grunninn.

**Naust / hróf:** Tóftir í eða við fjöruborð þar sem bátar voru dregnir upp og geymdir. Naust geta verið allt frá tóftum sem reft hefur verið yfir til einfaldra veggheðsla sem bátar hafa verið lagðir á milli. Þar sem bátum hefur verið smeygt inn eru naust eru oft bátslaga.

**Uppsátur:** Þar settu menn upp báta. Uppsátur eru oft samsíða grjóthleðslur sem liggja í sjó fram. Upphlaðnir sjógarðar eða bryggjur eru voru líka til en eru sjaldgæfari.

**Fiskgarðar:** Upphlaðnir garðar til að þurrka fisk á voru á stöku útgerðarstað.

## Fornleifakort



## Áshildarholt saga og fornleifar

### Saga - jarðeigendur

Áshildarholt komst snemma í eigu kirkjunnar á Sjavarborg og voru tekjur af jörðinni ætlaðar til prestlauna þar. Árið 1318 var hálf jörðin í eigu kirkjunnar, en 1360 var hún búin að eignast hana alla. Hést svo um aldir, allt fram til 1889, að Áshildarholt fylgdi Sjavarborgarkirkju sem var bændaeign og tilheyrði því jarðeiganda Sjavarborgar á hverjum tíma.

Árið 1889 komst jörðin í hendur erlendra manna, B. Muus & Co í Kaupmannahöfn. Ári seinna keypti Jóhannes Ólafsson sýslumaður á Sauðárkróki af þeim jörðina. Árið 1901 átti Jóhann P. Pjetursson á Brúnastöðum hana. Kristján Gíslason kaupmaður á Sauðárkróki keypti Áshildarholt af honum 1914 og rak þar búskap. Hann seldi hana Rafni Sveinssyni 1943. Nú er jörðin í eigu Gunnlaugs Vilhjálmssonar sem býr þar og bróður hans Sigurðar Vilhjálmssonar.

### Náttúrufar og jarðabætur

Árið 1709 segir að jörðin hafi túndast fyrir 10 hundruð, en 10 árum áður fyrir 20 hundruð. Árið 1861 var jörðin metin á 10.6 hundruð.

Árið 1709 var sagt að túni og engjum í Áshildarholti lægi við skemmdum af völdum sandfoks og vatns<sup>4</sup> og að engjavegur væri torsóttur. Árið 1849 var Áshildarholtstúnið sagt um sex dagsláttur að stærð og gaf þá af sér fóður fyrir eina og hálfa kú, en þýft var það. Engjarnar var hægt að reita eitthvað og haglendi (beitarland) vetur og sumar var í meðallagi.<sup>5</sup>

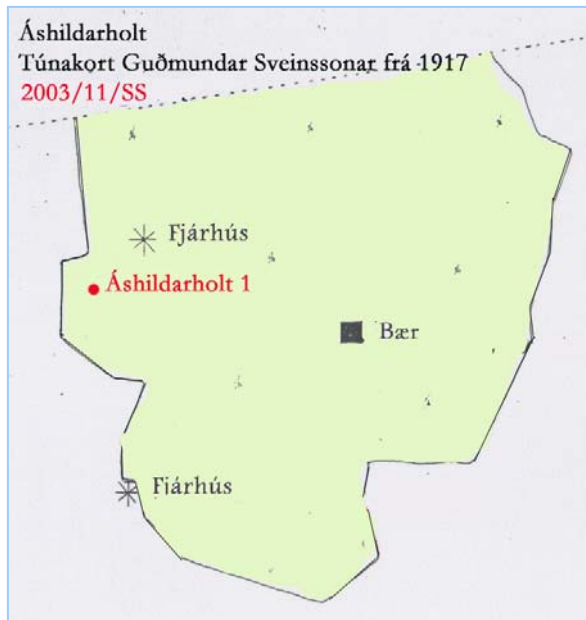
Fyrr á öldum voru helstu hlunnindi jarðarinnar talin bjargleg torfrista, sæmileg reiðingsrista og þokkalegt hrísrif. Silungsveiði í Áshildarholtsvatni var nokkur, fram undir lok 18. aldar, en jörðin átti silungsveiðirétt fyrir öllu Sjavarborgarlandi.<sup>6</sup> Sá réttur var varla talinn borga sig er kom fram á miðja 19. öld vegna fyrirhafnarinnar. Það sem

<sup>4</sup> *Jarðabók* Árna Magnússonar og Páls Vídalíns 9. bindi, 1930. Bls. 52.

<sup>5</sup> Hjalti Pálsson, 1999. Bls. 303.

<sup>6</sup> *Jarðabók* Árna Magnússonar og Páls Vídalíns 9. bindi, 1930. Bls. 52. Hjalti Pálsson, 1999. Bls. 303.

kalla mátti verst við jörðina fyrir á öldum voru „foræðis kílar og afætudý“ sem voru til miska fyrir skepnur og stórviðri sem gátu grandað húsum og heyjum.



Á túnakorti Guðmundar Sveinssonar frá 1917 má sjá tvö búpeningshús. Annað fyrir norð-vestan bæjarhúsin og hitt utan túns, suðvestur af bænum, þar sem nú standa steipt fjárhús.

### Aðrar upplýsingar

Bærinn er kenndur við þjóðsagnapersónuna Áshildi sem á að hafa byggt fyrsta bæinn á holtinu við vatnið. Þjóðsagan segir að hún hafi átti þrjár dætur, allar ógiftar. Reistu þær bú á

Reykjarströnd þar sem heitir Meyjarland. Þegar Áshildur fann banadægur sitt nálgast mælti hún svo fyrir að hana skyldi heygja á melhæð spölkorn norðan við túnið, því hún sagðist vilja hvíla þar sem hún sæi til dætra sinna á Meyjarlandi.<sup>7</sup>

<sup>7</sup> Hjalti Pálsson, 1999. Bls. 303.

## Fornleifaskrá

Á-145917 49 - 1

Sérheiti: Áshildarholt

Hlutverk: Torfbær

Tegund: Heimild um bæ

N: 65, 59, 60. V: 19, 37, 56

Hættumat: Varast skal mikla jarðvegsvinnu á þessu svæði.

### Staðhættir

Gamli torfbærinn var spölkorn neðar og nær vatninu en íbúðarhúsið sem var steipt árið 1926. Þar er óslettur, óræktaður blettur.

### Lýsing

Parna var síðast gerður matjurtagarður og sér lítið til tófta.



### Aðrar

#### upplýsingar

Á myndinni hér fyrir neðan er horft til vesturs að bæjarhólnum í Áshildarholti. Í úttekt frá árinu 1892 er bænum lýst þannig: Bæjarþilin voru snöruð fram en væn hurð á járnum var fyrir bænum. Göng úr búi til bæjardyra eru 10.5 álnir<sup>8</sup> á lengd og 2 á breidd.

Gangnavigar voru mikið fúnir og göngin að heita fallin. Baðstofan var 7 x 5.5 álnir að flatarmáli, en fullar 4 álnir á hæð. Hún var víðuð að innan með reisifjöl nema hálfstafgólf fremst. Þrír fúnir gluggar voru á húsinu og tvær rúður í hverjum. Ein brotin. Þakið var sólbrunnið og holótt að sunnanverðu. Búrhúsið var 5 x 4.25 álnir að stærð og nýendurbætt að viðum og veggjum. Eldhúsið var stæðilegt að viðum. Það var 6.5 x 3 álnir með tveimur mæniásam og tveimur vöglum og yfir þvert húsið biti úr sverum rekaviðardrumbi. Það var sagt of lágt og veggir gamlir og signir. Strompar voru tveir, annar úr fjöllum, en hinn úr torfi. Fjósið var sambyggt bænum. Viðir þess voru feysknir, veggirnir gamlir og gallaðir og þakið ónýtt.

### Heimildaskrá

*Byggðasaga Skagafjarðar I.* Bls. 302-303.

Túnakort teiknað af Sveini Guðmundssyni árið 1917.

<sup>8</sup> Á þessum tíma var miðað við danska alin sem var 62,7 cm.

### Á-145917 49 - 2

Hlutverk: Skemma

Tegund: Heimild um skemmu

N: 65, 59, 60. V: 19, 37, 56

Hættumat: Varast skal mikla jarðvegsvinnu á þessu svæði.

#### **Staðhættir**

Á bæjarhlaðinu var skemma, samkvæmt úttekt frá 1897.

#### **Lýsing**

Bæjarstaðið hefur verið sléttað og skemman horfin.

#### **Heimildaskrá**

*Byggðasaga Skagafjarðar I.* Bls. 302-303.

### Á-145917 49 - 3

Hlutverk: Álagablettur

Tegund: Álagablettur

N: 65, 44, 16. V: 19, 37, 56

Hættumat: Varast skal mikla jarðvegsvinnu á þessu svæði.

#### **Staðhættir**

Gamli bærinn á Áshildarholti var aðeins neðar í landinu og nær vatninu, en íbúðarhúsið frá 1926 stendur, um 50 metrum vestan við það.



#### **Lýsing**

Brekkan vestan og norðan í bæjarhólnum er mjög grösug og sögð álagablettur.

#### **Aðrar upplýsingar**

Í tíð Rafns Sveinssonar bónda í Áshildarholti 1942-1972 var brekkan einu sinni sleginn í ógáti af kaupamanni og um haustið eða veturinn drápust flestar kýrnar í fjósinu. Síðan hefur brekkan aldrei verið slegin. Gunnlaugur Vilhjálmsson, sem

hefur búið í Áshildarholti frá 1972, sagðist ekki slá brekkuna. Það hafði hann gert í ógáti einu sinn og aldrei orðið fyrir öðrum eins skakkaföllum en veturinn þar á eftir.

#### **Munnmæli**

Sagt er að ef brekkan er ekki slegin þá verði alltaf silungur í netinu í Áshildarholtsvatni fyrir ábúendur í Áshildarholti.

#### **Heimildaskrá**

*Byggðasaga Skagafjarðar I.* Bls. 303.

Gunnlaugur Vilhjálmsson í nóvember 2003.

### Á-145917 49 - 4

Hlutverk: Brunnur

Tegund: Brunnur

N: 65, 53, 59. V: 19, 37, 54

Hættumat: Fara skal með mikilli gát við jarðvegsrót.

#### Staðhættir

Brunnurinn er í læknum á milli útihúsanna og Áshildarholts I (steypa íbúðarhússins frá 1926), gengið er um 100 m í austur eftir læknum frá útihúsunum.

#### Lýsing

Í læknum er upphlaðinn brunnur um 1 x 1 x 1 m.

#### Aðrar upplýsingar

Pétur Jónsson bóndi í Áshildarholti frá 1897-1914 hlóð umgjörð um brunninn og byggði brunnhús yfir hann. Af brunninum stafar hætta á vorin fyrir lítil lömb sem geta druknað í brunninum, vegna þess hve hann er djúpur.

#### Heimildaskrá

Gunnlaugur Vilhjálmsson bóndi í Áshildarholti.

*Byggðasaga Skagafjarðar I.* Bls. 303.  
Vettvangskönnun í nóvember 2003.

### Á-145917 49 - 5

Hlutverk: Fjánhús

Tegund: Heimild um búpeningshús

N: 65, 60, 60. V: 19, 45, 60

Hættumat: Fara skal með mikilli gát við jarðvegsvinnu á þessu svæði.

#### Staðhættir

Fjánhúsið stóð í túninu norðvestur frá gamla bæjarhólnum eða í túninu um 50 m í norð-vestur frá Áshildarholti I.

#### Lýsing

Þarna hefur verið sléttað.

#### Heimildaskrá

Túnakort teiknað af Sveini Guðmundssyni frá árinu 1917.



### Á-145917 49 - 6

Hlutverk: Fjánhús

Tegund: Heimild um búpeningshús

N: 65, 44, 12. V: 19, 38, 50

Hættumat: Minjar hér eru horfnar af yfirborði, en varlega þarf að fara við jarðrask.

#### Staðhættir

Fjarhúsið hefur staðið þar sem steinsteypt útihús Áshildarholts standa í dag.

#### Aðrar upplýsingar

Samkvæmt úttekt frá 1897 voru þar fjánhús fyrir 45 kindur, en 1914 fyrir 30 kindur.

#### Heimildaskrá

*Byggðasaga Skagafjarðar I.* Bls.303.

Túnakort teiknað af Sveini Guðmundssyni frá árinu 1917.

### Á-1459149 - 7

Sérheiti: Áshildardys, Áshildarhaugur

Hlutverk: Dys

Tegund: Dys

N: 65, 44, 31. V: 19, 38, 14.

Hleðsluhæð: 1.40 m

Lengd: 5-6 m

Breidd: 4-5 m

Hættumat: Fara skal með mikilli gát við framkvæmdir við heitavatnsleiðslu svo nærliggjandi tóftir skemmist ekki.

#### Staðhættir

Áshildardys er í norðvestur frá eldra íbúðarhúsinu, á smá hæð við Sauðárkróksbraut.

#### Lýsing



„Dysin“ er á grasi grónum bogadregnum kanti sem sést vel á norðurhlið hennar. Kanturinn er um 0.20 cm hár. Töluvert grjót hefur safnast í hrúguna sem er á annan metra að hæð.

#### Aðrar upplýsingar

Í um 5 m í austur frá dysinni er heitavatnsleiðsla og brunnur sem var lagt árið 1998 að Áshildarholti.

#### Munnmæli og

#### Þjóðsaga

Bærinn er kenndur við Áshildi sem þar á að hafa byggt fyrst. Í byggðasögu er sagt að Áshildur hafi átt dætur þrjár og voru allar ógiftar. Þær reistu bú á Reykjaströnd og heitir þar Meyjarland. Þegar Áshildur fann nálgast sitt banadægur mælti hún svo fyrir að sig

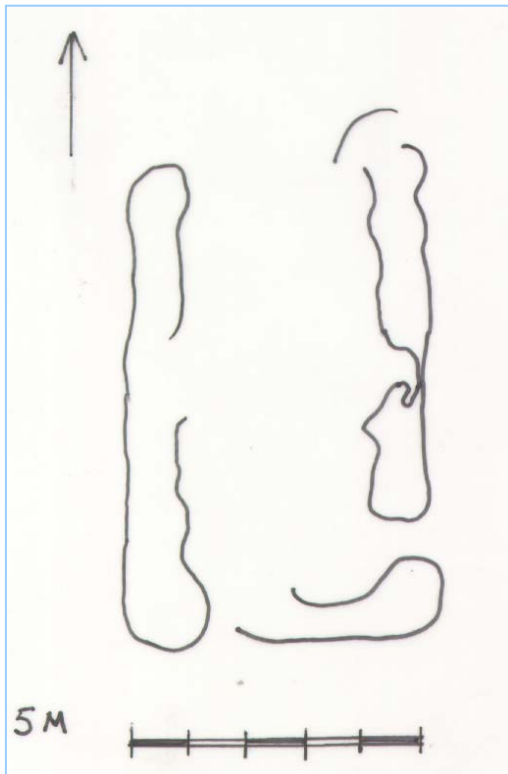
skyldi heygja á melhæð spölkorn norðan við húsið. Sagðist hún vilja vera þar sem hún sæi til dætra sinn á Meyjarlandi. Þau munnmæli fylgja Áshildardys að allir sem í fyrsta sinn fara framhá dysinni skulu kasta steini í hana. Þau álög eru á Áshildardys að ekki má taka úr henni stein ella sýnist öll Borgarsveit standa í ljósum loga.

Í þjóðsögum Ólafs Davíðssonar er sögn Jóhanns Péturs Péturssonar frá Borgargerði sem skrifuð er eftir honum árið 1902. Hún er á þessa leið: „Bærinn Áshildarholt í Skagafirði er kenndur við Áshildi nokkra, er þar bjó áður, og var hún heygð skammt frá bænum. Þar heitir enn Áshildarhaugur. Hann er sporöskjulaga og snýr í norður og suður. Greinileg hleðsla sést á haug þessum að neðan. Um þær mundir, sem Áshildur bjó í Áshildarholti, lá sjór yfir flatlendinu í Skagafirði; en borgin, þar sem nú er Stóra-Borg [svo], var eyðisker alveg gróðurlaust. Áshildur lét þekja það moldu, því að hún sagði, að sig grunaði, að þar mundi kirkja verða reist seinna. Hún bað að heygja sig, þar sem vel sæi til Borgar, og var það gert, því að Áshildarhaugur er því sem næst á móti Borg.“ Stóraborg sem hér segir frá hefur alltaf verið talin Sjávarborg, en hér má benda á að við Miklavatn í landi Kimbastaða heitir Stóraborg og hún sést einnig vel frá Áshildardys.

### Heimildaskrá

*Byggðasaga Skagafjarðar I.* bls. 301-302.

Ólafur Davíðsson, 1945. Íslenzkar þjóðsögur I. Bls. 9.



### Á-145917 49 - 8

Hlutverk: Stekkur

Tegund: Tóft

N: 65, 53, 60. V: 19, 57, 53

Hleðsluhæð: 0.40 m

Lengd: 8-9 m

Breidd: 5 m

Hættumat: Fara skal með mikilli gát við allar framkvæmdir því bæði norðan og austan við leifar stekksins voru tóftir sem eru horfnar.

### Staðhættir

Tóftin er um 10 m. norðan við dysina, rétt við girðingu, um 12 m. vestan Sauðárkróksbrautar.

### Lýsing

Tóftin er grasivaxin, veggir eru ekki alveg samfelldir og engar grjóthleðslur sjást. Hún er einn dilkur og dyr snúa í austur við suðaustur horn tóftarinnar. Tóftin er opin til norðurs.

Norðan við hana eru önnur mjög óljós tóftarbrot.

### Aðrar upplýsingar

Samkvæmt úttekt frá árinu 1892 var stekkur sem tók um 30 ær ekkert nýttur. Austan við stekkin var sléttað yfir aðra tóft, sem taldar voru kvíar.

### Heimildaskrá

*Byggðasaga Skagafjarðar I.* Bls. 302-303.

Gunnlaugur Vilhjálmsson bóndi í Áshildarholti.

Vettvangskönnun í nóvember 2003.

### Á-145917 49 - 9

Hlutverk: Kvíar

Tegund: Heimild um kvíar

N: 65, 60, 60. V: 19, 57, 60.

Hættumat: Fara skal með mikilli gát við framkvæmdir á þessu svæði.

#### Staðhættir

Tóftin er rétt austan við stekkjartóftina, sem er um 10 m norður frá Áshildardys.

#### Lýsing

Þarna var sléttað úr öllum brotum um 1970 og ekkert sjáanlegt á yfirborði.

#### Aðrar upplýsingar

Þarna voru sagðar kvíarnar sem greint er frá í úttekt árið 1892, en þá voru í Áshildarholti nýuppbyggðar kvíar úr torfi í fullu standi, sem tóku 50 ær.

#### Heimildaskrá

*Byggðasaga Skagafjarðar I.* Bls. 302-303.

Gunnlaugur Vilhjálmsson bóndi í Áshildarholti.



### Á-145917 49 - 10

Hlutverk: Mótekja

Tegund: Náma

N: 65, 43, 55.

V: 19, 37, 38.

Hættumat: Fara skal með mikilli gát við jarðvegsvinnu.

#### Staðhættir

Mógrafir eru í túninu suðaustur frá íbúðarhúsinu í Áshildarholti II, við skurð sem liggur norður - suður (hann sveigir í austur – vestur stutt þar frá).

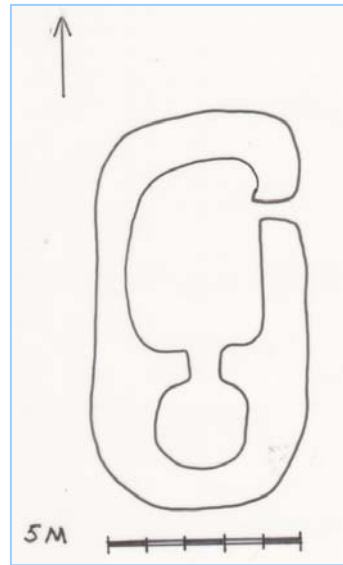
#### Lýsing

Mógrafirnar eru allar grasi grónar. Þær ná yfir um 300 fermetra svæði.

#### Heimildaskrá

Gunnlaugur Vilhjálmsson bóndi í Áshildarholti.

Vettvangsskoðun í nóvember 2003.



**Á-145917 49 - 11**  
Sérheiti: Þórarinshóll  
Hlutverk: Tóft  
Tegund: Tóft  
N: 65, 44, 22. V: 19, 39, 23.  
Þvermál: 1-2 m

Hleðsluhæð: 0,40- 1 m

Lengd: 9 -10 m

Breidd: 4 - 5m

Ástand: Sæmilegt

Hættumat: Fara þarf varlega við framkvæmdir. Ástæða er til að rannsaka tóftina við tækifæri.

### **Staðhættir**

Þórarinshóll er út og upp undir hlíðinni skammt sunnan við þar sem gatan Grenihlíð á Sauðárkróki endar. Á hólnum er tvöföld tóft. Myndin er tekin til suðurs.

### **Lýsing**

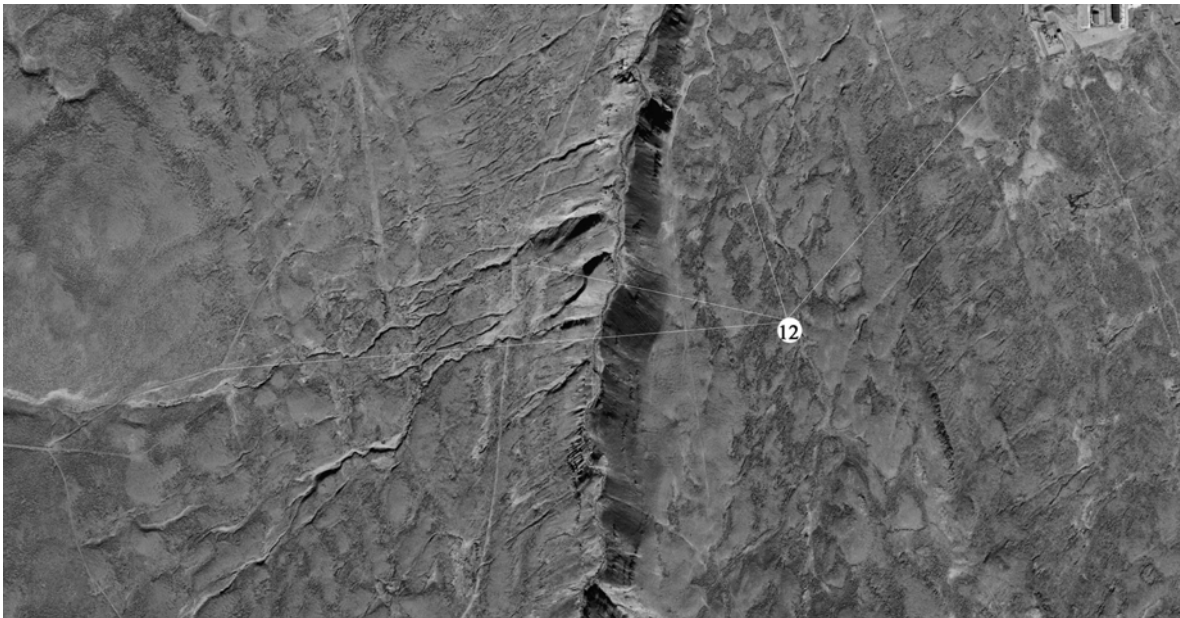
Tóftin er grasivaxin, og ekki sést í grjóthleðslur. Hún er tvöföld með dyrum við norðaustur horn á stærra hólfinu.

### **Aðrar upplýsingar**

Ekki er lengur vitað af hverju hólinn var kallaður Þórarinshóll.

### **Heimildaskrá**

*Byggðasaga Skagafjarðar I. Bls. 303.*



### **Á-145917 49 - 12**

Sérheiti: Merkjagarður

Hlutverk: Garður (Merkjagarður)

Tegund: Garðlag

N: 65, 44, 27. V: 19, 39, 20.

Þvermál: 0,50 m

Hleðsluhæð: 0,60 m

Ástand: Sæmilegt

Hættumat: Fara skal með gát við framkvæmdir og reyna að þyrma garðinum.

*Á myndinni er horft eftir garðinum sunnan Grenihlíðar til austurs.*

**Staðhættir**

Merkin milli Áshildarholts og Sauðár liggja sunnan við Hlíðahverfið á Sauðárkróki og sér vel móta fyrir garðlagi upp og ofan hlíðina.

**Lýsing**

Merkjagarðurinn sést rétt sunnan við götuna Grenihlíð á Sauðárkróki. Hann er um 0,60 m hár og allt að 0,50 m breiður.

**Heimildaskrá**

Margeir Jónsson. Örnefnaskrá fyrir Áshildarholt.

**Á-145917 49 - 13**

Sérheiti: Sýsluvegur

Hlutverk: Sýsluvegur

Tegund: Vegur

N: 65, 60, 60.

V: 19, 58, 60.

Ástand: Sæmilegt

Hættumat: Fara skal með gát við allar framkvæmdir og þyrma veginum.

**Staðhættir**

Gamli sýsluvegurinn liggur til suðurs, suður af götunni Grenihlíð á Sauðárkróki, fyrir neðan Þórarinshól og sveigir í beygjum suður að merkjum Brennigerðis.

**Lýsing**

Vegurinn er um 3-4 m breiður, grasivaxinn malarvegur að hluta og liggur í smásveigjum norður-suður í gegn um land jarðarinnar.

**Aðrar upplýsingar**

GPS hnit með mið við Áshildarholt I, N: 65°, 53,60 - V: 19°, 38, 56 og við

Áshildarholt II, N: 65°, 43,54 - V: 19°, 38,40.

**Heimildaskrá**

Vettvangsathugun 10 /11 2003.



Á-145917 49 - 14

Sérheiti: 1 Áshildarholtssel

Hlutverk: Sel

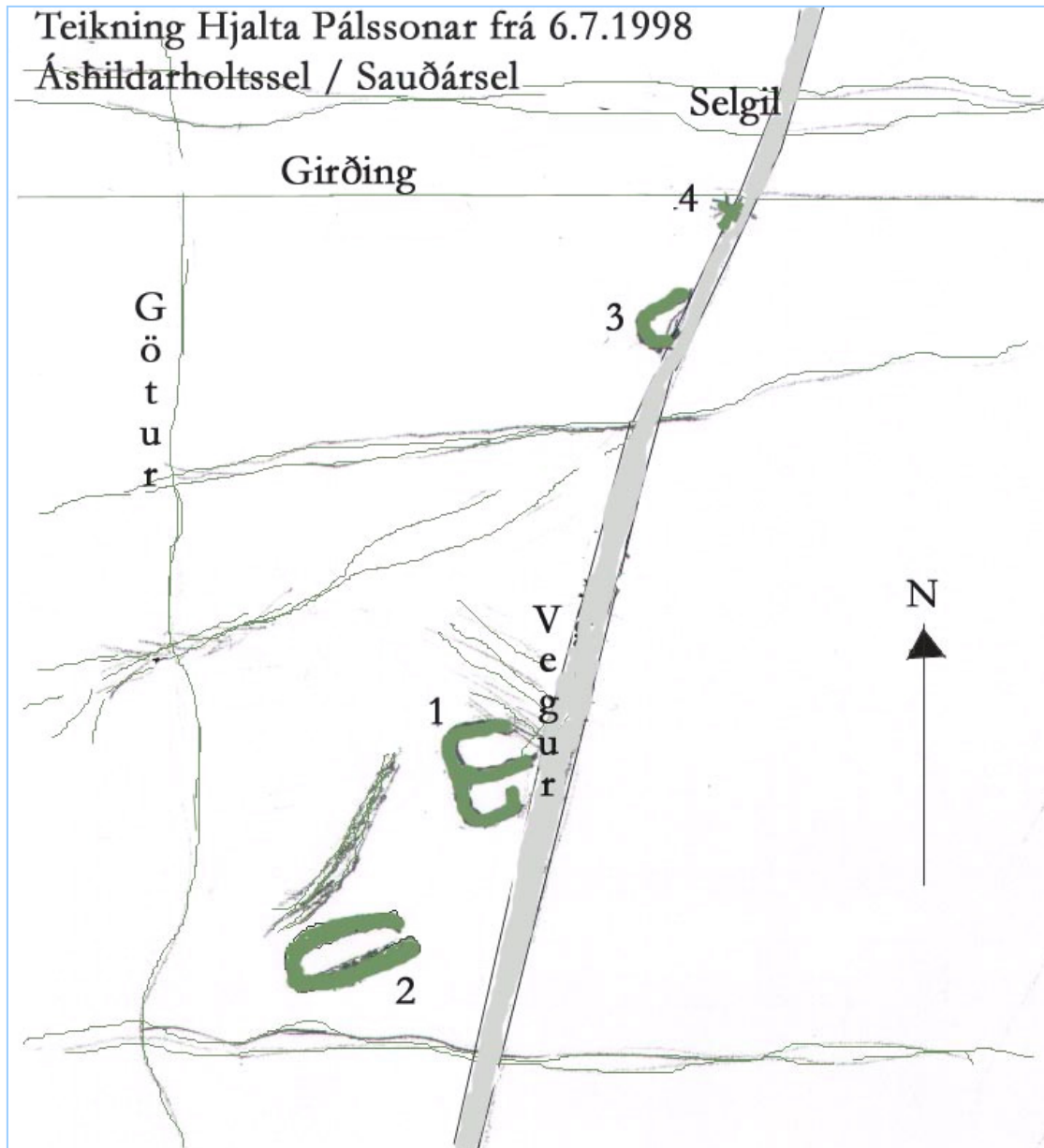
Tegund: Tóft

N: 65, 44, 10. V: 19, 40, 40.

Lengd: 7,5 m

Breidd: 5 - 7,5 m

Hættumat: Fara skal með mikilli gát við allar vegaf framkvæmdir. Slóð er of nálæg.



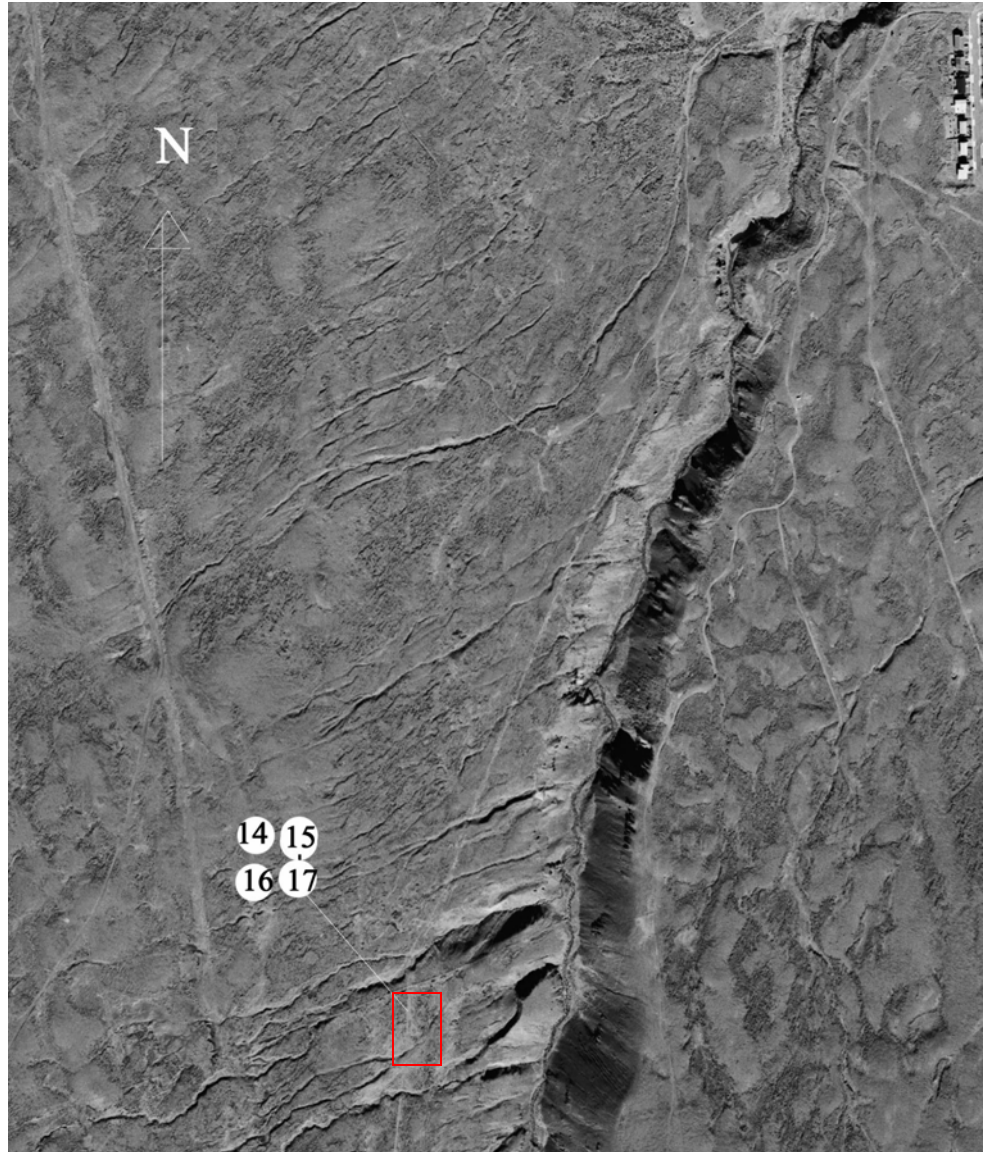
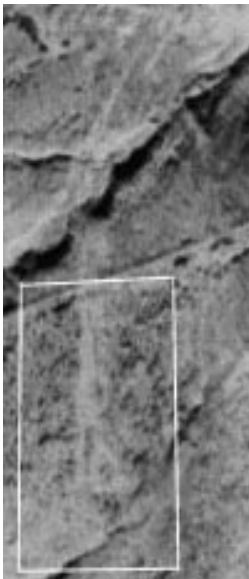
### Staðhættir

Uppi í fjalli, sunnan og ofan við Hlíðahverfið á Sauðárkróki og rétt sunnan við landamerki milli Sauðár og Áshildarholts, sunnan Selgils, er Áshildarholtssel. Á

loftmyndinni er selsvæðið afmarkað. Á henni sést merkjagirðingin þvert í gegn og vegslóði sem liggur langsum í gegn um rammann, en hann var lagður um 1980 til að leggja niður vatnsleiðslu ofan úr Sandskarði niður í Hlíðahverfi á Sauðárkróki. Því miður var slóðinn lagður yfir selsvæðið og eyðilagði meirihluta rústanna. Á loftmyndinni eru rústir Áshildarholtssels staðsettar í hlíðinni sunnan við Selgilið. Tóft númer 14, nr. 1 á teikningu Hjalta er næstsyðst af seltóftunum. Líkur eru á að hún sé sjálf selrústin.

### Lýsing

Tóftin er nokkuð sködduð. Jarðýtan sem sléttaði vegslóðann reif neðri hluta hennar burtu og skriða hefur fyllt að henni að norðan. Þessi rúst hefur sloppið að mestu er vegslóðinn var lagður. Hér hefur verið stærsta byggingin.



### Heimildaskrá

*Byggðasaga Skagafjarðar I.* Bls. 303. Akureyri.  
Teikning Hjalti Pálsson 6.7.1998

**Á-145917 49 - 15**

Sérheiti: 2 Áshildarholtssel

Hlutverk: Kvíar

Tegund: Tóft

N: 65, 44, 10. V: 19, 40, 40.

Lengd: 8 m

Breidd: 3,5 m

Hættumat: Fara skal með mikilli gát við allar framkvæmdir.

**Staðhættir**

Tóft þessi er nokkrum metrum sunnar og ofar en rúst 1.

**Lýsing**

Tóftardyr snúa í austur. Gömlu göturnar lágu rétt ofan við hana.

**Aðrar upplýsingar**

Kvíarústin er eina rústin sem er óskert eftir vegalagningu með vatnsleiðslunni 1980.

**Heimildaskrá**

*Byggðasaga Skagafjarðar I.* Bls. 303

Teikning Hjalta Pálssonar frá 6.7.1998

**Á-145917 49 - 16**

Sérheiti: 3 Áshildarholtssel

Hlutverk: Sel

Tegund: Heimild um tóft.

N: 65, 44, 10. V: 19, 40, 40.

Hættumat: Fara skal með mikilli gát við framkvæmdir. Tóftarbrot geta leynst undir vegi.

**Staðhættir**

Tóft þessi var litlu norðar en tóft 1 og hefur lent undir veginum.

**Lýsing**

Rúst þessi er nær alveg horfin.

**Aðrar upplýsingar**

Þegar gerður var vegaslóða um 1980 til að leggja niður vatnsleiðslu ofan úr Sandskarði niður Hlíðahverfi á Sauðárkróki var hann lagður yfir tóftina og hún eyðilögð.

**Heimildaskrá**

*Byggðasaga Skagafjarðar I.* Bls. 303

**Á-145917 49 - 17**

Sérheiti: 4 Áshildarholtssel

Hlutverk: Sel

Tegund: Heimild um tóft

N: 65, 44, 10. V: 19, 40, 40.

Hættumat: Fara þarf varlega við allar framkvæmdir. Leifar tófta geta leynst undir vegi.

**Staðhættir**

Ysta rústin, út við girðinguna við Selgilið, númer 4, er horfin. Hún var gleggst fyrir 1980.

**Aðrar upplýsingar**

Tóftin hvarf við gerð slóða um 1980 er vatn var leitt úr Sandskarði í Hlíðahverfið á Skr.

**Heimildaskrá**

*Byggðasaga Skagafjarðar I.* Bls. 303

## Niðurstöður

Þær fornleifar, í landi Áshildarholts, sem eru í mestri hættu má telja selsrústirnar nr. 14-17 eða það sem eftir er af þeim, Þórarinshól nr. 11 og bæjarhóllinn sjálfur. Þessum minjum er nauðsynlegt að halda óskemmdum.

Merkilegt má telja að minjar stekkja, merkjagarðs, gamla sýsluvegarins og tóftir í kring um Áshildardys skuli enn sjást. Sögnin um Áshildi og gömul minni sem henni fylgja svo sem um að dætur hennar hafi byggt Meyjarland, að flatlendi Skagafjarðar hafi allt verið undir sjó á landnáms tíma, um uppgræðslu á eyðiskeri og að hún hafi séð fyrir kirkju rísa á Sjávarborg eru í alla staði merkileg og það er skylda okkar að standa vörð um haug Áshildar af því einu hvernig hann tengist þessum gömlu sögnum. Fornleifarannsókn gæti hugsanlega leitt í ljós hvort um er að ræða dys úr heiðnum sið eða annað mannvirki sem hefur löngu seinna tengst gömlum minnum sem hafa fléttast saman í sögnum um Áshildi.

Alla 17 minjastaðina þarf að skoða betur ef á að hrófla við þeim og búast má við að helmingi fleiri minjar hafi horfið af yfirborðinu svo ekki þarf að koma á óvart að rekast á fleiri við jarðrask, því jörðin hefur verið í byggð í mörg hundruð ár. Vegna ört vaxandi þéttbýlis í næsta nágrenni þarf að sýna gát við skipulagningu jarðarinnar í framtíðinni og taka fullt tillit til menja um fyrri tíma ábúð.

## Heimildaskrá

### Munnlegar heimildir, vettvangskannanir, kort og skrár:

Gunnlaugur Vilhjálmsson 27.12.1947

Hjalti Pálsson 25. 06. 1947

Loftmynd frá Verkfræðistofunni Stoð Sauðárkróki

Loftmyndir frá Landmælingum Íslands nr. N-5283 sem tekin 05.02.2004

Margeir Jónsson. *Örnefnaskrá fyrir Áshildarholt*, Skagafirði. Örnefnastofnun.

*Túnakort*. Áshildarholt 1917. Unnið af Guðmundi Sveinssyni. Þjóðskjalasafn Íslands.

Vettvangskönnun í nóvember 2003.

### Ritaðar heimildir:

*Byggðasaga Skagafjarðar I*, 1999. Akureyri.

*Jarðabók* Árna Magnússonar og Páls Vídalíns 9. bindi, Skagafjarðarsýsla, 1930.

Kaupmannahöfn.

J. Johnsen, 1947. *Jarðatal á Íslandi*. Kaupmannahöfn.

Ólafur Davíðsson, 1945. *Íslenzkar þjóðsögur I*. Akureyri.