

Fornleifaskráning í landi Sandgerðis **vegna nýs skipulags á svæði norðaustan radarstöðvar**



Febrúar 2010

Katrín Gunnarsdóttir
fornleifafræðingur MA

EFNISYFIRLIT

INNGANGUR.....	2
Jarðanúmer	2
SÖGULEGT YFIRLIT	3
Sandgerði - 181043-60	3
Saga Sandgerðis	3
NÁTTÚRUFAR OG JARÐABÆTUR	4
SKRÁÐAR FORNLEIFAR	5
NIÐURSTÖÐUR	12
SAMANTEKT Á NIÐURSTÖÐUM.....	13
HEIMILDASKRÁ	14
Prentaðar heimildir	14
Heimildarmenn við fornleifaskráningu á svæðinu	14

INNGANGUR

Vegna vinnu við aðaskipulag fyrir Sandgerði á vegum Arkitektastofunnar Kanon, Laugavegi 26, 101 Reykjavík, óskaði Helga Bragadóttir arkitekt eftir því að skráning fornleifa færi fram á svæði sem væri norðaustan og sunnan við radarstöð Nato, sunnan Sandgerðisvegjar.

Skráningarsvæðið liggur að mestu sunnan malarvegjar sem liggur á milli Sandgerðisvegjar og flugvallarvegjar sem er í austur-vestur. Í vestur eftir malarvegjum frá flugvallarvegi um 200 m. Þá að flugvallargirðingu í suður og meðfram vesturhlið hennar um 250 m sem er um 200 m lengra en áætlað skipulag gerir ráð fyrir. Suðurmörk svæðisins eru um 100 m í suður frá vatnasvæði sem er um 500 m í suður frá áður nefndum malarvegi. Vesturmörk svæðisins eru um 300 m eftir malarveginum frá Sandgerðisvegi í austur og liggur þar beggja megin vegjarins á svæði sem er um 200 m í norður frá malarveginum þar sem þar er breiðast, og að landamerkjum Reykjaness og Sandgerðis, og fylgir þeim á um 700 m löngum kafla þar til landamerkin skerast á malarveginum við austurenda gömlu ruslahauga Sandgerðis.

Vettvangsvinna fornleifaskráningarinnar á fyrrnefndu svæði fór fram 18. janúar 2010.

Þessi vinna er framhald af fornleifaskráningu sem ég gerði árið 2004 fyrir Sandgerðisbæ. Eftirtalðar fornleifaskráningar hafa verið gerðar:

- Fornleifaskráningin sem gerð var árið 2004 hafði númerin 1-51 í landi Sandgerðis. Fornleifar í landi Bjaskers fengu númerin 1- 17.
- Fornleifaskráning sem gerð var 2007 í landi Sandgerðis vegna nýs deiliskipulags suður af hafnarssvæði, þar fengu skráningar númerinn 100 - 107
- Þær fornleifar sem eru skráðar á Rockville svæðinu 2008 fá númerinn 108 – 128.
- Skráðar fornleifar 2008 ofan Stafnesvegjar, ofan við Bæjarsker hafa númerin 129-151.
- Skráðar fornleifar í landi Bæjarskers á skráningu frá 2008 hafa númerin 152-183.
- Skráðar fornleifar í landi Þóroddsstaða 2008, hafa númerin 184-190.
- Skráðar fornleifar í landi Fitja 2008 hafa númerin 190-218.
- Skráðar fornleifar á jaðarsvæðunum hafa númerin 219-278.
- Skráðar fornleifar norðaustan og sunnan Radarstöðvar NATO hafa númerin 279-288. Fornleifar númer 258 - 265 á kortinu tilheyra því ekki, heldur jaðarsvæðunum.
- Tölur í sviga eru vinnunúmer á vettvangi.

Eins og að ofan er greint er aðal- og deiliskipulagsvinna á skráningarsvæðinu unnin af Kanon arkitektum Laugavegi 26, Reykjavík. Kortagrunnur vegna vinnu við fornleifaskráninguna er fenginn hjá VSÓ verkfræðistofu, Borgartúni 26, Reykjavík, sem er í samvinnu við Sandgerðisbæ. VSÓ sá einnig um að staðsetja skráðar fornleifar á kortagrunn samkvæmt Gps punktum sem teknir voru á vettvangi.

Allar ljósmyndir eru teknar af undirritaðri, Katrínu Gunnarsdóttur, sem einnig hefur gert allar teikningar af fornminjunum.

Jarðanúmer

Jarðirnar eru auðkenndar með upphafsstaf eða upphafsstöfum heitis jarðarinnar og tveimur númerum, í fyrsta lagi landsnúmeri sem Fasteignamat ríkisins hefur úthlutað, t.d. Sandgerði 181043, og í öðru lagi númeri jarðarinnar samkvæmt Jarðatali Johnsens, 60 í nefndu tilviki. Þar að auki eru fornleifunum gefin raðnúmer innan hvorrar jarðar eða skráningar á jörð; bæjarstaði Sandgerðis væri nr. 1 og þar af leiðandi auðkennt með eftirfarandi hætti: Sandgerði - 181043 60 -1.

SÖGULEGT YFIRLIT

Sandgerði - 181043-60

Saga Sandgerðis

Landnáms Sandgerðis er ekki getið í Landnámu, en þar er sagt að Ingólfur hafi gefið frændkonu sinni, Steinurði hinni gömlu, Rosmhvalnes allt að Hvassahrauni.¹

Sandgerðis er getið í Fornbréfasafni frá 1270, en þar er skrá um rekaskipti og greint frá rekahlut Sandgerðis ásamt 16 annarra bæja. Frá sama ári er önnur skrá um skiptingu hvalreka milli fimm bæja, þar á meðal Sandgerðis.²

Jarðabók frá 1703, segir að Sandgerði sé talið 60 hundruð að dýrleika, eigandi jarðarinnar sé Vilhjálmur Jónsson lögréttumaður og býr hann þar sjálfur. Hjáleigur frá Sandgerði, eru Bakkakot, Krókskot, Landakot, Tjarnarkot, Hardhaus, Gata, Stöðulkot sem er byggt fyrir einu ári, Backabúð sem hefur verið 10 ár í eyði og Helgakot sem hefur verið í eyði í 30 ár.³

Jarðatal frá 1847 segir jörðina vera í bændaeign, ábúendur tveir og eigendur einnig tveir. Dýrleiki sé 60 hundruð og hjáleigur séu sjö, Bakkakot, Krókskot, Landakot, Stöðulkot, Tjarnarkot og Gata.

Á túnakorti frá 1919, er uppdráttur af Sandgerði ásamt hjáleigunum Tjarnarkoti, Landakoti, Krókskoti, þurrabýlunum Stöðulkoti, Litla Stöðulkoti og Fagurhól. Á túnakortinu er Sandgerðistún sagt vera 7,2 teigar, og kálgarður 2300 m².⁴

Markalína fyrir Sandgerði er yst á merkjum á móti Bæjarskerjum á svæði sem heitir Lönd. Í sandinum í fjöru er Sandgerðismerkjasker, og svo er lína upp til heiðarinnar í Sjónarhól og þaðan í stefnu í Kolku á Háaleiti sem komin er undir flugvöllinn. Norðaustur af Digruvörðu í innsiglingarmerki er smáhóll sem heitir Steinbítshóll. Neðri hluti landanna var að eyðast af sjávangangi og uppblæstri, en er nú að gróa upp. Vegurinn upp á Miðnes liggur um löndin. Þau ná inn að götu sem er nokkuð suður af Krókskoti inni í þorpinu Sandgerði. Sandgerði á upp í Þrívörður sem er á hreppamerkjum.⁵

¹ Landnáma 1. bindi, síðari hluti. 1965, 392.

² Íslenskt Fornbréfasafn II, frá 1253- 1350, 76-79.

³ Árni Magnússon og Páll Vídalín. 1703, 58-62.

⁴ Túnakort. Þjóðskjalasafn Íslands 1919.

⁵ Ari Gíslason. 1951-1958. Örnefnaskrá. Sandgerði. Örnefnastofnun Íslands.

NÁTTÚRUFAR OG JARÐABÆTUR

Talið er að Sandgerði hafi kallast Sádgerði áður fyrr, og er þá vísað í mikla akra eða tún sem enn sjást merki um, svo og áveituskurði. Í munnmælum er sagt að Gullbringa sú sem sýslan er kennd við, hafi haft akra sína í Sádgerði, og að hún hafi gefið þræli sínum Uppsa sem hann síðan kallaði Uppsali, sem er ekki langt frá Sádgerði.⁶

Á Reykjanesi og í sjónum í kring hafa eldsumbrot verið tíð í gegnum tíðina, allt frá árinu um 1000.⁷

Samkvæmt Túnakorti⁸ frá 1919 er svæðið ofan við landamerki Sandgerðis sem er hluti af skráningarsvæðinu sagt vera grjótmóar holt, og ekki eru neinar nánari skýringar á túnakortinu hvort einhver mannvirki hafa verið til staðar við gerð kortsins.

⁶ Magnús Grímsson. 1936-40, II 248-249

⁷ Gunnar M. Magnúss. 1963, 9-10, 248-249.

⁸ Þjóðskjalasafn Íslands, *Túnakort 1919, Byjaskershverfi*, (Bæjarsker).

SKRÁÐAR FORNLEIFAR

279

(331)



Horft í suður eftir slóðanum

Sérheiti: Stríðsminjar.

Hlutverk: Vegslóði.

Tegund: Samgöngubót.

Staðsetning: N: 64,00,533 V: 22,37,051

Ástand: Ágætt.

Hættumat: Mikil hætta.

Hættuorsök: Nýbyggingarsvæði.

Staðhættir: Malarvegur liggur í norðaustur-suðvestur milli Sandgerðisvegur og vegur upp við Flugstöð. Frá suðvesturenda (Flugstöðvarvegi) eru um 500 m eftir malarveginum að vegslóðanum sem liggur í smá beygjum um landið.

Lýsing: Slóðinn er um 3 m á breidd og liggur í smá beygjum um landið að norðausturhorni girðingar sem er kringum Flugvöllinn. Vegslóðinn er grasivaxinn, en í slóðann hafa verið settir steinar á víð og dreif til að styrkja undirlagið sem annars hefði verið laus jarðvegur sem farartæki hefðu sokkið í.

Aðrar upplýsingar: Að sögn heimildarmanns er slóðinn frá veru ameríska hersins á þessu svæði, og var þá hlið á vegslóðanum þannig að óviðkomandi höfðu ekki aðgang að þessu svæði.

Heimild: Viðtal við Reyni Sveinsson í janúar 2010.

280

(332)



Horft í vestur yfir bygríð.

Sérheiti: Stríðsminjar.

Hlutverk: Byrgi.

Tegund: Hleðsla.

Staðsetning: N: 64,00,493 V: 22°37,391

Hættumat: Mikil hætta.

Hættuorsök: Nýbyggingarsvæði.

Staðhættir: Um 200 m eftir ofanefndum vegslóða (nr. 279) á grasivöxnum smáhól, hægra megin slóðans.

Lýsing: Á grasivöxnum hól sem stendur upp úr nokkuð sléttu landinu. Hleðslur byrgisins hafa hrunið, en kringum hleðsluna er graskantur sem er svolítið hærri en hóllinn sjálfur.

281

(333)



Horft í vestur yfir byrgið.

Sérheiti: Stríðsminjar.

Hlutverk: Byrgi.

Tegund: Hleðsla.

Staðsetning: N: 64,00,516 V: 22,37,354

- Ástand:** Lélegt.
Hættumat: Mikil hætta.
Hættuorsök: Nýbyggingarsvæði.
Staðhættir: Um 150 m eftir ofanefndum vegslóða (nr. 279) og um 25 m til hægri frá slóðanum á lágu grasivöxnu hóldragi sem er þó afmarkað í landinu.
Lýsing: Óljósar hleðslur innan um náttúrusteina, hleðslur og steinar mosavaxið. Byrgið er opið til norðurs. Byrgi nr. 280 um 20 m í suð-suðvestur.

282

(334)



Horft í suður yfir vatnsbólið.

- Sérheiti:** Vatnsból.
Hlutverk: Tjörn/Vatnsból.
Tegund: Náttúruminjar.
Staðsetning: N: 64,00,503 V: 22,37,704
Ástand: Ágætt.
Hættumat: Nokkur hætta.
Hættuorsök: Nýbyggingarsvæði.
Staðhættir: Um 10 m frá norðaustur horni vesturhliðar girðingar sem er kringum flugvallarsvæðið.
Á grasivöxnu lágu hóldragi sem sker sig úr landinu.
Lýsing: Vatnsbólið/tjörnin er um 2x2 m² að stærð og vel afmarkað, ekki sést fyrir hleðslum í bökkum tjarnarinnar, en þeir eru mjög grasivaxnir. Nokkuð stór steinn liggur ofan í vatnið við suðurhlið tjarnarinnar, og er hann hálfvallinn ofan að vatnsyfirborðinu, og hvílir á grastó í vatninu.



Horft í suður yfir byrgið.

Sérheiti: Stríðsminjar.

Hlutverk: Byrgi.

Tegund: Hleðsla.

Staðsetning: N: 64,00,502 V: 22,37,966

Ástand: Lélegt.

Hættumat: Nokkur hætta.

Hættuorsök: Nýbyggingarsvæði.

Staðhættir: Um 20 m í suðaustur frá norðaustur horni norðvesturhliðar girðingar á flugvallargirðingu, og um 40 m í norður í mosavöxnu umhverfi náttúrusteina.

Lýsing: Byrgið er um 3x3 m². Það er fallið, en er þó vel afmarkað í landinu. Þar sem hleðslur hafa verið hlaðnar innan um og ofan á náttúrulega staðsetta steina, hefur hrunið úr þeim til norðurs. Hleðsluhæð allt 0.80 m. Byrgið er opið til norðurs.



Horft í norðaustur að vörðunni.



Áletrun: DAUÐS MANNNS VARÐA

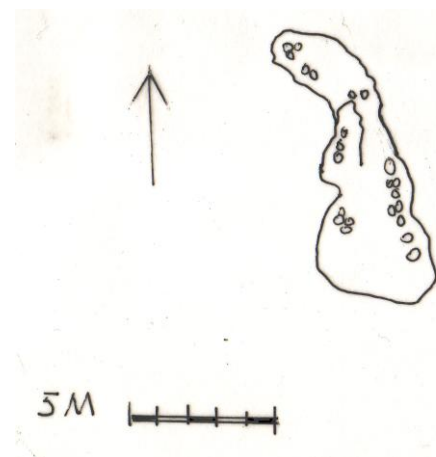
Sérheiti: Dauðs manns varða.
Hlutverk: Varða.
Tegund: Varða.
Staðsetning: N: 64,00,525 V: 22,38,311
Ástand: Ágætt.
Hættumat: Nokkur hætta.
Hættuorsök: Nýbyggingarsvæði.
Staðhættir: Meðfram norðvesturhlið flugvallargirðingar liggur vegslóði. Frá norðausturhorni flugvallargirðingar er m 250 m eftir vegslóðanum að vörðunni. Slóðinn er um 4 m breiður og er varðan í vegkantinum fjær girðingunni.
Lýsing: Varðan er upphlaðin, botnflötur um 1 m², og mjókkar aðeins upp. Hleðsluhæð um 1.45 m. Höggvið er í efsta steininum sem snýr að vegslóðanum. Þar stendur: DAUÐS MANNNS VARÐA. Varðan hefur verið endurhlaðin.
Aðrar upplýsingar: Heimildarmaður: Segir að hann hafi hlaðið upp vörðuna árið 2000, en hún hafi fallið þegar girðing var sett upp í við flugvallarsvæðið. Þá hafi hann einning höggvið í steinn áletrunina sem er á efsta steini vörðunnar.
Heimildir: Viðtal við Sigurð K. Eiríksson Norðurkoti, Sandgerði. Febrúar 2010.

285

(337)



Horft í suður yfir steinbedjuna.



Teikning af steinbedjuni.

Sérheiti: Óþekkt.
Hlutverk: Óþekkt.
Tegund: Hleðsla.
Staðsetning: N: 64,00,679 V: 22,38,652
Ástand: Ágætt
Hættumat: Nokkur hætta.
Hættuorsök: Nýbyggingarsvæði.
Staðhættir: Meðfram norðvesturhlið flugvallargirðingar liggur vegslóði. Um 500 m eftir slóðanum í suður, og um 300 m í vestur frá slóðanum er steinbedjan.
Lýsing: Í lægð í landinu þar sem er grasivaxið, er mosavaxin steinabedja sem sker sig úr landinu og myndar nokkuð reglulega lagað svæði sem er vel afmarkað. Ekki er hægt að sjá neinar ákveðnar hleðslur, en þetta hefur afgerandi lögun. Það sem hæst ber er um 0.30 m, en er að mestu í sömu hæð og landið í kring.

286

(338)



Horft í vestur yfir byrgið.

Sérheiti: Stríðsminjar.

Hlutverk: Byrgi.

Tegund: Hleðsla.

Staðsetning: N: 64,00,795 V: 22,38.595

Ástand: Lélegt.

Hættumat: Nokkur hætta.

Hættuorsök: Nýbyggingar.

Staðhættir: Meðfram norðvesturhlið flugvallargirðingar liggur vegslóði. Um 430 m eftir slóðanum í suður, og um 500 m í vestur frá slóðanum er byrgið.

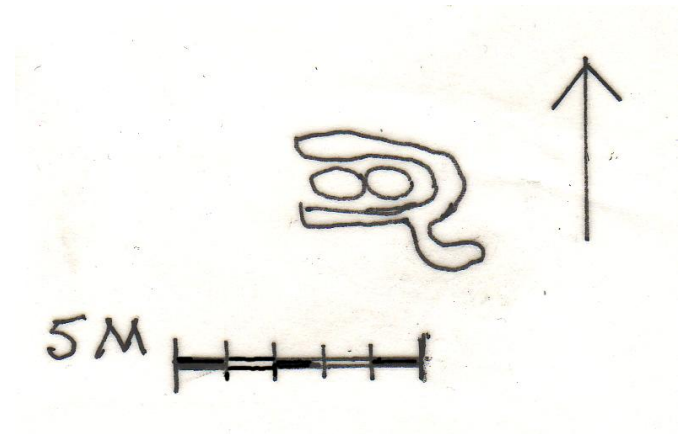
Lýsing: Hleðslusteinar byrgisins hafa fallið, utan einn steinn sem er uppistandandi. Byrgið hefur verið hlaðið úr fimm steinum sem hafa fallið, utan tveir sem standa þétt saman. Lengd austur-vestur hliðar er um 0.80 m og suður-norður 0.50 m. Steinastærð er um 0.50- 0.70 m.

287

(339)



Horft í austur yfir tóftina.



Teikning af tóftinni.

Sérheiti: Óþekkt.

Hlutverk: Smalabyrgi.

Tegund: Tóft.

Staðsetning: N: 64,00,778 V: 22,38.236

Ástand: Sæmilegt.

Hættumat: Mikil hætta.

Hættuorsök: Nýbyggingar.

Staðhættir: Meðfram norðvesturhlið flugvallargirðingar liggur vegslóði. Um 200 m eftir slóðanum í suður, og um 450 m í vestur frá slóðanum er byrgið.

Lýsing: Grasivaxið land liggur að tóftinni, og tóftin sjálf er mjög grasivaxin, en vel sýnileg í landinu. Veggjahæð utan á tóftinni er um 0.80 m, en að innanverðu er veggjahæð um 0.30 m. Tvær stórar þúfur fylla rýmið í miðju hennar, og eru þær um 1 m á hæð.

Við suðaustur tóftarinnar er U-laga opið rými. Hleðsluhæð um 0.40 m.

288

(340)



Horft í norður að byrginu.

Sérheiti: Stríðsminjar.

Hlutverk: Byrgi.

Tegund: Hleðsla.

Staðsetning: N: 64,01,160 V: 22,37,928

Ástand: Sæmilegt.

Hættumat: Nokkur hætta.

Hættuorsök: Nýbyggingjasvæði.

Staðhættir: Um 430 m eftir malarveginum sem liggur frá Sandgerði að Flugvallarvegi, á svæði fyrir akstursípróttir sem er norðan vegarins, og um 100 m í norður í bylgyðu landslagi akstursípróttabrauta. Hleðslan er um 2 m frá einum að ljósleiðarastaurum sem liggur þarna um.

Lýsing: Landslagið er snöggvaxnir bylgyðir langir sandhólar, sem eru um 3-4 m á hæð og í botni eins þeirra eru hleðslusteinar sem liggja í röð þvert á lögðina með nokkrum steinum út frá röðinni. Hleðsluhæð 0.25-0.35 m

NIÐURSTÖÐUR

Í þjóðminjalögum nr. 107/2001 er kveðið á um að stuðla beri að verndun menningar-sögulegra minja í eigin umhverfi og tryggja að íslenskum menningararfi verði skilað óspilltum til komandi kynslóða, að auðvelda eigi aðgang að þeim, kynna þær þjóðinni og greiða fyrir rannsóknum. Í 9. grein laganna eru fornleifar skilgreindar sem:

[...] hvers kyns leifar fornra mannvirkja og annarra staðbundinna minja sem menn hafa gert eða mannaverk eru á.

Samkvæmt lögnum eru allar fornleifar friðhelgar og verndaðar gegn hvers kyns raski. Í 10. grein laganna segir að fornleifum megi enginn „spilla, granda né breyta, ekki heldur hylja þær, laga né aflaga né úr stað flytja nema leyfi Fornleifaverndar ríkisins komi til“. Þetta á við um allar fornleifar, óháð sérstakri friðlýsingu. Friðhelgi fornleifa er ekki háð því að þær séu þekktar eða hafi verið skráðar. Ef áður óþekktar fornleifar finnast ber að tilkynna það Fornleifavernd ríkisins. Komi fornleifar í ljós við jarðrask skal fresta vinnu á staðnum uns ákvörðun Fornleifaverndar liggur fyrir um hvort og með hvaða skilyrðum framkvæmdir megi halda áfram.

Á skráningasvæðinu sem liggur í og við norðvesturhlið flugvallagirðingar er vegslóði nr. 279. Er þessi stígur frá veru hersins á þessu svæði. Á svæðinu sem er vestan slóðans eru einnig nokkur byrgi frá veru hersins. Byrgi nr. 280, og byrgi nr. 281, ásamt byrgi nr. 283, og byrgi nr. 286. Norðan malarvegarins frá Sandgerðisvegi að Flugvallarvegi, á svæði akstursíþróttar, eru óreglulegir steinar út frá hleðslukanti nr. 288 þvert yfir smá lægð í landinu sem ætla má að einnig sé frá veru hersins, og hafi verið byrgi.

Við áður nefndan vegslóða sem liggur meðfram vesturhlið flugvallargirðingar er varða nr. 284. Höggvið hefur verið í efsta stein vörðunnar DAUÐS MANNNS VARÐA.

Á þessu svæði er einnig vatnsból nr. 282. Lítil tóft er nr. 287, sést nokkuð vel í annars sléttu grasivöxnu landinu. Má ætla að þarna sé smalakofatóft, og áður nefnt vatnsból nr. 282 hafi verið notað af búfénaði á svæðinu, löngu áður en herinn kom til sögunnar.

Á afmörkuð svæði í smá lægð í grasivöxnu landinu eru mosavaxnir smásteinar nr. 285. Hleðslur eru ekki merkjanlegar, og steinarnir liggja nokkuð slétt, en á einstaka stað virðist steinahrúgan vera nokkuð hærri, án þess að um hleðslur sé að ræða. Ef þarna hafa verið hleðslur hafa þær allar fallið inn á við.

Samkvæmt myndkort⁹ sem gefið er út af Loftmyndum ehf. liggur gamla þjóðleiðin Fuglavíkurstígur frá Fuglavík sem er við vesturströndina, u.þ.b. norður-suður um 5-600 m austan við Radarstöð Nato. Stígurinn fer síðan yfir malarveginn sem liggur á milli Sandgerðis og flugvallar. Fuglavíkurstígurinn sameinast síðan gömlu Sandgerðisleiðinni sem liggur að Keflavík, Reykjanesbæ.

⁹ Loftmyndir ehf Laugavegi 13, 101 Reykjavík: Af stað, Reykjanes. Myndkort.

SAMANTEKT Á NIÐURSTÖÐUM

Á skáningarsvæðinu eru nokkrar stríðsminjar, **nr. 279, 280, 281, 283, 286 og 288** og eru stríðaminjar nokkuð einkennandi fyrir landið ofan Sandgerðis. Stríðsminjar eru minjar um visst tímabil í sögu okkar, og þó að þær falli ekki undir 100 ára friðunarreglu um fornminjar, eru þær þarna og tilheyra sögu landsins og svæðisins og hafa varðveislugildi í ljósi sögunnar.

Vatnsból **nr. 282** og smalabyrgi tóft **nr. 287** eru hluti af búsetulandslagi landsins frá fyrri tímum, og fyrir tíma hersetu á þessu svæði. Tóftir af þessu tagi koma fyrir á svæðinu fyrir ofan Sandgerði, enda landið slétt og nokkuð grasivaxið, og hvert heustrá hefur verið mikilvægt fyrir fé og menn. Við framkvæmdir þarf að gæta að tóftinni, og hugasanlegum hleðslum í vatnsbólínu.

Varðan **nr. 284** er sem stendur ekki í beinni hættu þar sem hún er mjög nálægt vesturhlið girðingar í kringum flugvallarsvæði, en ef til framkæmda kemur er varðan í hættu.

Steinabeðja **nr. 285**, ekki er hægt að greina neina heildarmynd af þessum steinum, en þeir skera síg nokkuð úr annars grasivöxnu landinu, eins og þeim hafi verið komið þarna fyrir. Við framkvæmdir ætti að athuga þetta nánar.

Samkvæmt myndkorti sem gefið er út af Loftmyndum ehf. liggur gamla þjóðleiðin Fuglavíkurstígur, frá Fuglavík sem er við vesturströndina, u.þ.b. norður-suður um 5-600 m austan við Radarstöð Nato. Stígurinn fer síðan yfir malarveginn sem liggur á milli Sandgerðis og flugvallar. Fuglavíkurstígurinn sameinast síðan gömlu Sandgerðisleiðinni sem liggur að Keflavík, Reykjanesbæ.

Ef til framkæmda kemur á skráningarsvæðinu verður það að vera í samráði við Fornleifavernd ríkisins.

HEIMILDASKRÁ

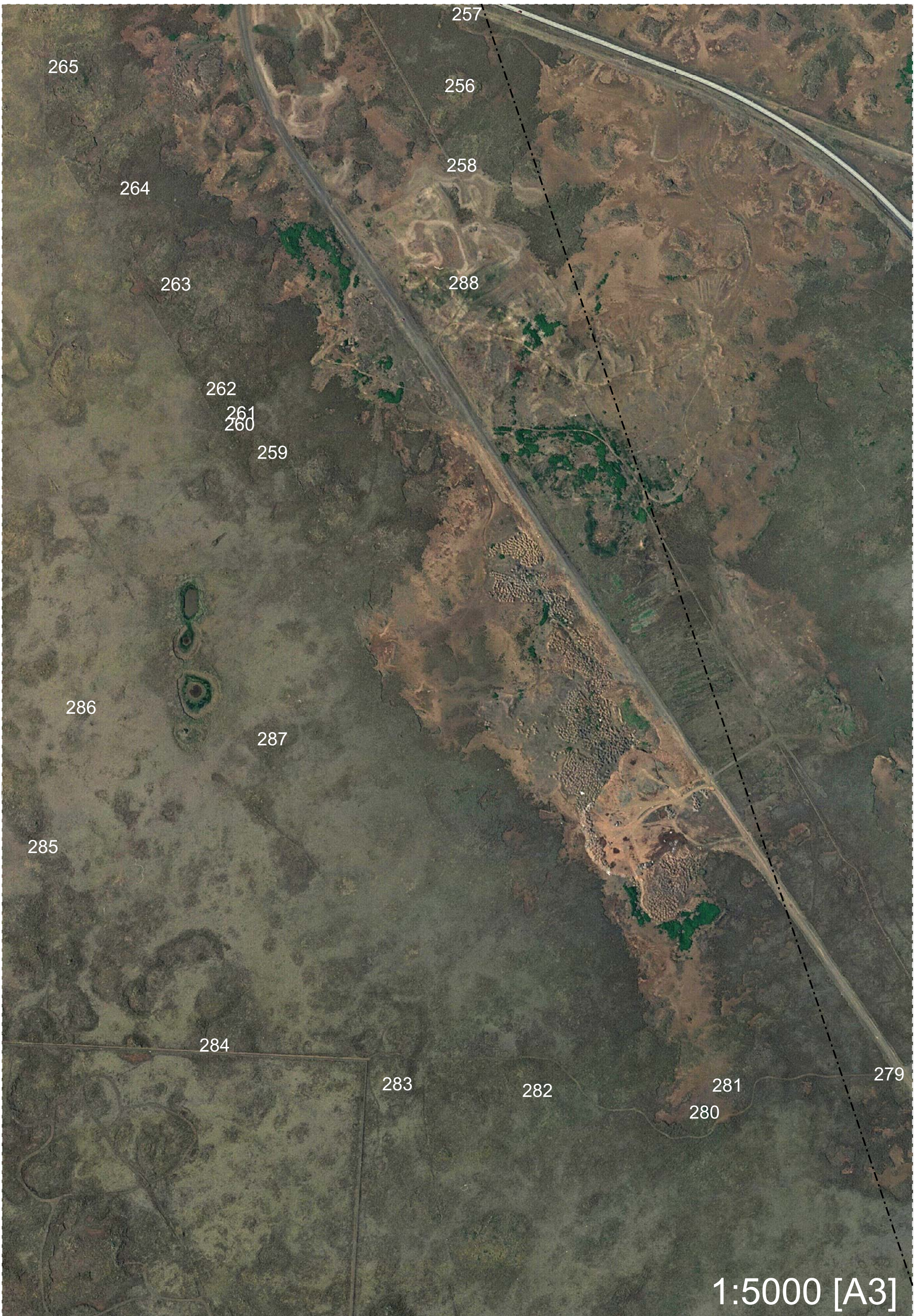
Prentaðar heimildir

Ari Gíslason. 1951-1958. Örnefnaskrá. Sandgerði. Örnefnastofnun Íslands.
Árni Magnússon og Páll Vídalín. 1703, 58-62.
Gunnar M. Magnúss. 1963, 9-10, 248-249.
Íslenzkt Fornbréfasafn II, frá 1253- 1350, 76-79.
Landnáma 1. bindi, síðari hluti. 1965, 392.
Magnús Grímsson. 1936-40, II 248-249.
Magnús Þórarinnsson 1960. Frá Suðurnesjum, bls. 102-103, 120.
Túnakort. Þjóðskjalasafn Íslands 1919. Sandgerði.
Örnefnastofnun, Sandgerði, 1. Örnefnastofnun Íslands.

Heimildarmenn við fornleifaskráningu á svæðinu

Haraldur Birgir Haraldsson, byggingarfulltrúi Sandgerðis (030465-4319).
Reynir Sveinsson, Fræðasetri Sandgerðis (020648-4229).
Sigurður K. Eiríksson, Norðurkoti, Sandgerði (080929-2699).

Ljósmyndir: Katrín Gunnarsdóttir.
Teikningar: Katrín Gunnarsdóttir.



1:5000 [A3]