

# **Fornleifaskráning í landi Sandgerðis**

## **vegna nýs deiliskipulags á Fitjasvæði**



Apríl 2009

**Katrín Gunnarsdóttir**  
**fornleifafræðingur MA**

## EFNISYFIRLIT

INNGANGUR.....	3
SÖGULEGT YFIRLIT .....	5
NÁTTÚRFAR OG JARÐABÆTUR .....	6
SKRÁÐAR FORNLEIFAR .....	7
NIÐURSTÖÐUR: .....	32
SAMANTEKT Á NIÐURSTÖÐUM.....	33
HEIMILDASKRÁ .....	34
PRENTAÐAR HEIMILDIR.....	34
HEIMILDARMAÐUR VIÐ FORNLEIFASKRÁNINGU AÐ FITJUM.....	34
KORT .....	35

## INNGANGUR

Byggingarfulltrúinn í Sandgerði óskaði í nóvember 2007 eftir því við mig, Katrínu Gunnarsdóttir fornleifafræðing, að vinna fornleifaskráningu vegna nýrra byggingasvæða í landi Sandgerðis.

Svæðið sem hér um ræðir er í landi Fitja, sem er eitt af þeim svæðum í landi Sandgerðis sem áætlað er að deiliskipuleggja. Land Fitja liggur að landi Þóroddsstaða í norður og að landi Arnarbælis og Arnarhóls í suður, Austurmörk svæðisins eru að Garðavegi og vesturmörk svæðisins eru að sjávarkambinum.

Deiliskipulagsvinna á áður nefndu svæði er unnin af Kannon arkitektum Laugavegi 26, Reykjavík.

Vettvangsvinna fornleifaskráningarinnar var gerð 21. og 30. október 2008.

Í land Fitja er bæjarhóll sunnan í bæjarhólnum, þar var hús hlaðið úr holsteinsi á upphlöðnum kjallar, húsið var notað sem sumarhúsatúdur. Að sögn heimildarmanns var húsið brennt á árunum 1970-1980. Í landi Fitja voru stofnuð þurrabýli Háholt byggt 1905 og Fitjakot byggt 1918. Núna er land Fitja notað fyrir fjárbúskap og þar stendur bárujárnsklætt hús sem hýsir féð.

Þessi vinna er framhald af fornleifaskráningu sem ég gerði árið 2004 fyrir Sandgerðisbæ. Að höfðu samráði við Fornleifavernd ríkisins verður þessi hluti skráningarinnar lagður fram sem framhald af fyrrnefndri fornleifaskráningu, og síðan bætast við þau svæði sem fyrirhugað er að fornleifaskrá vegna nýrra byggingarsvæða. Þessi skráning er því hluti af heildarskráningu

Fornleifaskráningin sem gerð var árið 2004 hafði númerin 1-51 í landi Sandgerðis. Fornleifar í landi Býjaskers fengu númerin 1- 17.

- Fornleifaskráning sem gerð var 2007 í landi Sandgerðis vegna nýs deiliskipulags suður af hafnarssvæði fengu skráningar númerin 100 - 107
- Þær fornleifar sem nú voru skráðar á Rockville svæðinu fá númerin 108 – 128.
- Skráðar fornleifar 2008 ofan Stafnesvegar, ofan við Bæjarsker hafa númerin 129-151.
- Skráðar fornleifar í landi Bæjarskers á skráningu frá 2008 hafa númerin 152-183.
- Skráðar fornleifar í landi Þóroddsstaða 2008, hafa númerin 184-190.
- Skráðar fornleifar í landi Fitja 2008 hafa númerin 191-218.

Tölur í sviga eru vinnunúmer á vettvangi og eru samsvarandi númerum á meðfylgjandi myndadiski.

Kortagrunnur vegna vinnu við fornleifaskráninguna er fengin hjá VSÓ verkfræðistofu, Borgartúni 26, Reykjavík, sem er í samvinnu við Sandgerðisbæ. Allar ljósmyndir eru teknar af undirritaðri, Katrínu Gunnarsdóttur, sem einnig hefur gert allar teikningar af fornminjunum.

Myndadiskur fylgir hér með og myndirnar á honum eru númeraðar með sömu númerum og eru í sviga við hverja fornleif.

Loftmynd af svæðinu fylgir einnig, og fornleifar merktar inn á hann með því númeri sem þær eru í þessari skrá.

Reyni Sveinssyni, Fræðasetri Sandgerðis, eru færðar þakkir fyrir veitta aðstoð í sambandi við fornleifaskráninguna.

## SÖGULEGT YFIRLIT

Í Landnámu er sagt að Ingólfur hafi gefið frændkonu sinni, Steinurði hinni gömlu, Rosmhvalnes allt að Hvassahrauni.<sup>1</sup>

Íslensk fornrit árið 1270 greina frá rekaskiptum í Rosmhvalnesi þar er getið um rétt Fitja til reka.<sup>2</sup>

Í Fógetareikningum 1547 - 1548, 1548 - 1549, 1549 – 1550, 1550 og 1552 eru tilgreind leigukjör Fitja talið í vættum fiska<sup>3</sup>

Jarðabók Árna Magnússonar og Páls Vídalíns frá 1703 segir:

Þessar eftirskrifaðar jarðir voru uppskrifaðar að Útskálum á Rosmhvalnesi þann 12.

Septembris og efirfylgjandi dag, og liggja þær allar í Útskálakirkjusókn.

Þar segir um jörðina Fitja:

Fitjar kallað hálfbýli, því þar er ekki fyrirvar né flutningur fátækra manna, nema til helmings miðað við lögbýlsjarðir.

Jarðardýrleiki er óviss, því engum er greidd tíund af jörðinni, en jörðin liggur að konungsjörðinni Kirkjubóli. Ábúandinn á Kirkjubóli hefur umráð yfir byggingum og fær öll gjöld af þeim eins og þetta hálfbýli væri byggt í landi Kirkjubóls. Eigandinn er hans hátign konungurinn. Ábúandinn er Jón Þóroddsson. Landskuld 1 hundruð. Greiðist með sex vættum fisks í kaupstað á reiking bóndans á Kirkjubóli. Við (timbur) til viðhalds húsa leggur ábúandinn. Kúgildi eru tvö. Leiga greiðist í smjöri til bóndans á Kirkjubóli. Ábúandinn sér um uppþyngingu á kúgildinu. Kvaðir eru engar. Kvikfénaður þrjár kýr 10 ær, fimm sauðir vetrargamlir, níu lömb, einn hestur. Fóður er fyrir tvær kýr.

Heimilsmenn eru 10.

Tún verða fyrir sanfoki. Ekki eru engjar í landinu. Hagar eru mjög slæmir vetur og sumar.

Torfrista og stunga engin nema í sendinni jörðu og þá varla nýtanleg. Eldiviðartaka af fjöruþangi hjálpleg, en hefur að sögn manna verið meiri áður, en mikil hluti fjörunnar sem áður hefur tilheyrð Fitjum er nú komið undir Kirkjubólshjáleigu sem Busthús heitir og hefur svo verið yfir þrjátíu ár. Lyngrif nokkuð lítið. Sölvafjara nokkur. Hrognkelsafjara gagnvænleg. Heimræði er allt árið og fara bátar ábúands eftir hentugleikum.

Lending er sæmileg, en þarf að sæta sjávarföllum til að komast út og að landi aftur, og er það margoft mjög erfitt. Fjörugrastekju þarf að selja út.

Vatnsból er erfitt á vetrartíma.<sup>4</sup>

Jarðatal Johnsens 1847 segir Fitja hjáleigu ásamt Kvíavöllum, dýrleiki er enginn, landskuld 0.100, kúgildi eru 2, og ábúandi er einn leiguliði.

Í undirmálsskýringum með jörðinni Kirkjubóli, jarðarnúmer Kirkjubóls er 73, segir, Sýslumaður nefnir hvoruga hjáleigunna, en prestur þær báðar eins og líka jarðarbækurnar og er landskuld og kúgilda tala á þeim höfð eftir A.M. (Árni Magnússon) sem kallar Fitjar hálfbýli. A. M. og Jb. 1803 nefna Vallarhús (50 al. lsk. 1 kúg.). Bursthus (60 al.lsk. 2 kúg.) og Sandhólakot (75 al. lsk. 2 kúg.) sem hjáleigur jarðarinnar, en prestur getur nú engra þeirra, né heldur sýslumaður.

Í Jarðartali Johnsens hefur Fitjar númerið 75 í jarðaskrá.<sup>5</sup>

<sup>1</sup> Landnáma I. bindi, síðari hluti. 1965, 392.

<sup>2</sup> Íslenskt fornbréfasafn II bls. 77

<sup>3</sup> Íslenskt fornbréfasafn XII bls. 116, 142, 157, 176 og 403

<sup>4</sup> Árni Magnússon og Páll Vídalín. Jarðabók III, bls. 65-66. Kaupmannahöfn 1923-1924.

Í bókinni Frá Suðurnesjum 1960 - Leiðir, lendingar og örnefni á Miðnesi. segir m.a.:  
Syðsti bær í Kirkjubólshverfi er Þóroddsstaðir, þar er lending í Sandvík norður af bænum  
norðan við svonefndar Svörtu klappir, sunnan við Svörtu klappir er Fitjahásteinn. Annað nafn  
er Hásteinn sem er allstór klettur og nær lengst út allra skerja á þessum slóðum, lágt rif sem  
kemur upp úr um fjöru liggur út að honum kallað Hásteinsrif. Í sandinum sunnan og vestan  
við Fitjar er allstór einstakur klettur sem heitir Nónklettur. En sker sunnar og utar heitir  
Klaufarsker. Oftast gekk bátur tveggja manna far frá Fitjum yfir sumartímann, en þá var lent í  
sandinum við Nónklett og báturinn settur upp, en fiskurinn borinn upp á tún, því allt var einn  
ægisandur við sjóinn.<sup>6</sup>

## NÁTTÚRFAR OG JARÐABÆTUR

Í Jarðabók Árna Magnússonar og Páls Vídalíns segir um tún og landgæði jarðarinnar á  
Fitjum:

Tún verða fyrir sandfoki. Ekki eru engjar í landinu. Hagar eru mjög slæmir vetur og sumar.  
Torfrista og stunga engin nema í sendinni jörðu og þá varla nýtanleg.<sup>7</sup>

Samkvæmt túnakorti frá 1919<sup>8</sup> eru tún Fitja sögð vera slétt að meirihluta og smápýft.

Tún Fitja eru 3,1 teigur og kálgarðar 900 m<sup>2</sup>.

Tún Háholts 0.18 teigur og kálgarðar 480 m<sup>2</sup>

Tún Fitjakots 0.01 teigur og kálgarður 330 m<sup>2</sup>

---

<sup>5</sup> J.Johnsen 1847, Jarðatal bls.87. Kaupmannahöfn 1847.

<sup>6</sup> Magnús Þórarinsson 1960. Frá Suðurnesjum bls. 108-109.

<sup>7</sup> Árni Magnússon og Páll Vídalín. Jarðabók III, bls. 65. Kaupmannahöfn 1923-1924.

<sup>8</sup> Þjóðskjalsafn Íslands Túnakort 1919.

# SKRÁÐAR FORNLEIFAR

## Fitjar

191

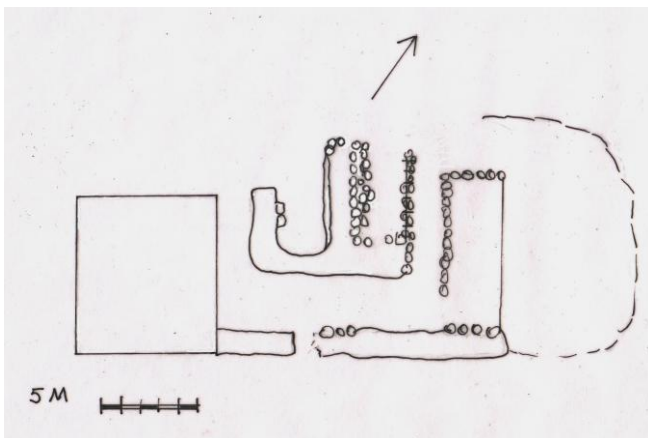
(236)



*Horft í norður að tóftarvegg í bæjarstæði Fitja.*



*Horft í suður yfir rústir hússins sem brann.*



*Bæjarstæði Fitja, grunnur að steyptu húsi lengst til vinstri.*

**Sérheiti:** Fitjar.

**Hlutverk:** Bæjarstæði.

**Tegund:** Tóft.

**Staðsetning:** N: 64°03.356 V: 22°42.72

**Ástand:** Lélegt.

**Hættumat:** Mikil hætta.

**Hættuorsök:** Nýbyggingar/sjávargangur.

**Staðhættir:** Frá veginum frá Sandgerði í norður, yfir á vegslóða sem liggur samhliða aðalveginum. Slóðinn liggur að Fitjum og að Þóroddstöðum. Frá girðingu og hliði eru um 270m eftir slóða að bæjarstæði Fitja út við sjávarkambinn.

**Lýsing:** Bæjarstæðið samanstendur af rústum nokkurra bygginga. Suðvestast á bæjarstæðinu stóð hús sem var hlaðið úr holsteini um 6 x 8 m stórt. Húsið er alveg hrúnið, og heillegast af því er kjallarinn, sem hefur verið upphlaðinn og síðan múrað á steinana. Einhverntíma á árunum 1970-1980 var kveikt í húsinu og það látið brenna.

Um 2 m frá húsinu í norður er tveggjahólfa tóft sem hefur inngang í norður. Veggjahæð er um 0.40 m næst rústum steypa hússins, hleðsluhæð miðjuveggjar er um 0.80 m, og hleðsluhæð nyrsta veggjar um 1.50 m. Sá veggur er með heillegum grjóthleðslum ásamt endavegg. Allar hleðslur tófarinnar eru grasivaxnar að ofan. Aftan við þessar tófarhleðsur er veggjahleðsla sem liggur frá rústum steinsteypa hússins og að tóft sem er norðan við tvíhólfa fyrrnefnda tóft. Þessi tóftarhleðslan er um 1 m lægri en fyrrnefnda tóftin, veggir hennar eru grjóthlaðnir, hleðsluhæð um 0.60 m, en nyrsti veggur tóftarinnar sem er langveggur, á úthlið hans hefur verið sett steypa, hleðsluhæð er um 0.90m. Um þessa tóft er grasivaxin umgjörð sem liggur aðeins lægra en tóftin með grasivöxnum garði í kring, hleðsluhæð um 0.40 m

**Aðrar upplýsingar:** Ólafur Ólafsson læknir, sem var m.a. læknir Ásgeirs Ásgeirssonar forseta, átti sumarhús á Fitjum til margra ára. Og var hann og fjölskylda hans þau síðustu sem dvöldust þar. En húsin voru látin brenna 1970-1980.

**Heimild:** Túnakort 1919.  
Viðtal við Reyni Sveinsson í okt 2008.

192

(255)



*Horft í norður eftir sjóvarnargarð við bæjarstæði Fitja, sem er til hægri.*

**Hlutverk:** Sjóvarnargarður.

**Tegund:** Hleðsla.

**Staðsetning:** N: 64°03.347

V: 22°42.417

**Ástand:** Sæmilegt.

**Hættumat:** Mikil hætta.

**Hættuorsök:** Landbrot/Nýbyggingar.

**Staðhættir:** Um 24 m í suður frá bæjarstæði Fitja út við fjöruborðið.

**Lýsing:** Garðurinn er grjóthlaðinn. Hann er um 22 m langur. Suðurhluti garðsins er hæstur, hleðsluhæð um 0.80 m, en lækkar til norðurs, næst bæjarstæði Fitja, og er þar siginn og nokkuð grasivaxinn, hleðsluhæð um 0.50 m. Veggjaþykkt er um 1 m.

**Aðrar upplýsingar:** Garðurinn hefur varið heimatúnið við Fitja fyrir sjógangi.

193

(237)



*Horft í norður eftir sjóvarnargarði sem er fast við bæjarstæði Fitja.*

**Hlutverk:** Sjóvarnargarður.

**Tegund:** Hleðslugarður.

**Staðsetning:** N: 64°03.361      V: 22°42.385

**Ástand:** Gott.

**Hættumat:** Mikil hætta.

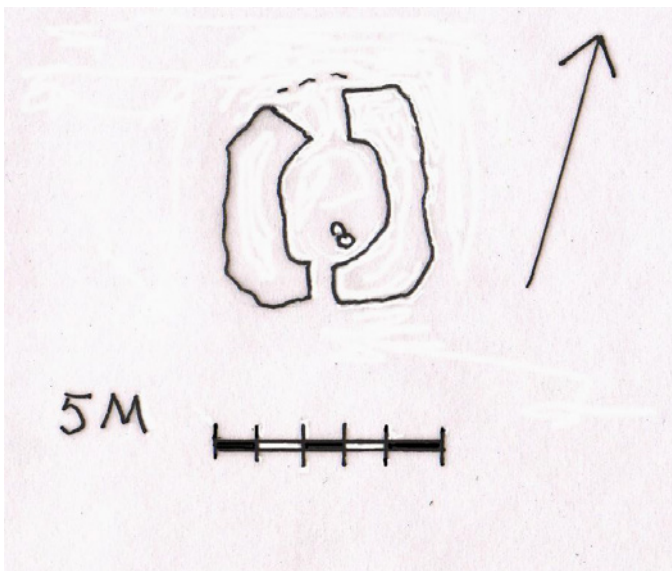
**Hættuorsök:** Nýbyggingar, landeyðing.

**Staðhættir:** Garðurinn liggur í norður frá bæjarstæði Fitja um 6-8 m fyrir ofan sjávarkambinn.

**Lýsing:** Garðurinn er grasivaxinn, en sést í steinshleðslu efst. Hann er þykkastur neðst um 1- 1 1/2m en mjókkar upp. Hleðsluhæð allt að 1 m, en yfrileitt lægri. Lengd garðsins er um 30 m



Horft í norður yfir tóftina, gólf tóftarinnar er grænt fyrir miðri mynd, og veggjahleðslur í kring.



Þórarinskofi.

**Sérheiti:** Þórarinskofi.

**Hlutverk:** Fjórhus.

**Tegund:** Tóft.

**Staðsetning:** N: 64°03.428      V: 22°42.488

**Ástand:** Lélegt.

**Hættumat:** Mikil hætta.

**Hættuorsök:** Nýbyggingar.

**Staðhættir:** Frá bæjarstæði Fitja um 160 m í norður og um 45 m frá sjávarkambinum í austur. Kofatóftin er rétt vestan við ósleginn hluta túnsins, sem liggur með sjávarkambinum í norður frá Fitjum.

**Lýsing:** Tóftin er mjög grasivaxin og veggir signir, hleðsluhæð um 0.30 m, aðeins sést í staka steina við inngang tóftarinnar sem er í suður Vik er í tóftarvegginn í norður.

**Aðrar upplýsingar:** Í örnefnaskrá segir:

“Sunnan við Svörtuklappir er Fitja-Hásteinn, Keilir um svonefndan Þórarinskofa sem lengi stóð á kambinum skammt fyrir norðan Fitjar. Kofinn mun vera kenndur við Þórarinn Pálsson er bjó á Fitjum fyrir og fram yfir 1890”

**Heimild:** Fitjar. Örnefnstofnun Gullbringu- og Kjósarsýsla. Örnefnstofnun Íslands.

195

(315)



*Horft yfir brunninn til norðurs.*

**Hlutverk:** Brunnur.

**Tegund:** Hleðsla.

**Staðsetning:** N: 64°03.364                      V: 22°42.297

**Ástand:** Sæmilegt.

**Hættumat:** Mikil hætta.

**Hættuorsök:** Nýbyggingar.

**Staðhættir:** Brunnurinn er norðan við heimreiðina að Fitjum um 45 m frá bæjarstæðinu í austur.

**Lýsing:** Tveir trébúkkar liggja yfir brunnstæð, en það sem sést í brunnopið er um 0.50-1.00 m og sést í mosavaxna hleðslu efst við brunnopið.

**Heimild:** Túnakort frá 1919



*Horft yfir brunninn til suðurs.*

**Sérheiti:**

**Hlutverk:** Brunnur.

**Tegund:** Hleðsla.

**Staðsetning:** N: 64°03.323                      V: 22°42.307

**Ástand:** Sæmilegt.

**Hættumat:** Mikil hætta.

**Hættuorsök:** Nýbyggingar.

**Staðhættir:** Brunnurinn er um 100 m í miðju túni frá fjárhúsbyggingu sem er sunnan vegslóðans að Fitjum.

**Lýsing:** Grasivaxið er að brunninum í túninu. Brunnopið er um 1,5 x 1.5 m, Steinahleðsla er í norðurhlið, hleðsluhæð 0.45 m, og austurhlið brunnsins er steinsteypt kringum hleðslusteina, hleðsluhæð 0.45 m. Við þessar hliðar er grasivaxinn kantur um 0.25 m á hæð, aðrar hliðar grsivaxnar og renna saman við landið í kring.

**Heimild:** Túnakort frá 1919

## Háholt

197

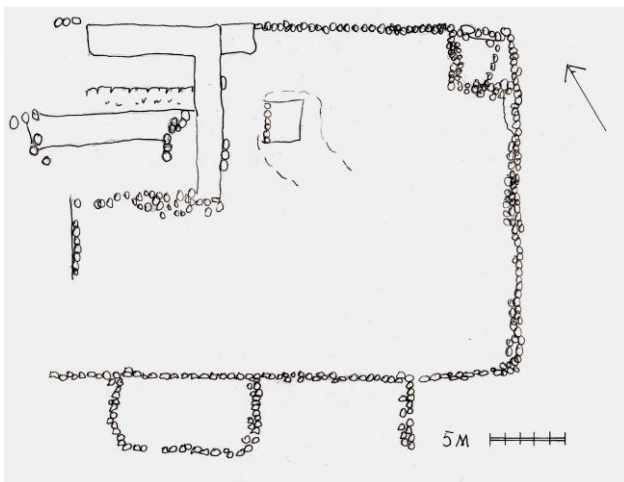
(226)



*Horft í austur eftir norðurhlið  
bæjarstæðisins.*



*Horft í austur eftir suðurhlið  
bæjarstæðisins.*



*Bæjarstæði Háholts og næsta nágrenni.*

**Sérheiti:** Háholt.

**Hlutverk:** Bæjarstæði.

**Tegund:** Tóft.

**Staðsetning:** N: 64°03.329                      V: 22°42.127

**Ástand:** Sæmilegt.

**Hættumat:** Mikil hætta.

**Hættuorsök:** Nýbyggingar.

**Staðhættir:** Um 20 m sunnan við heimreiðina að Fitjum, við suðausturhorn á bárujárnsklæddu fjárhúsi, sem er um 80 m eftir heimreiðinni frá hliðinu.  
**Lýsing:** Tóftin er tveggja hólfa hleðsluveggur, veggir eru þykkir og grasigrónir, en hleðslur sýnilegar við endaveggi, hleðsluhæð um 1 m. Á norðurhlið er veggjahæð um 1 m á úthlið, en um 0.50 á innhlið. Miðjuveggur er um 1.20 m á hæð, en á suðurhlið tóftarinnar um 0.40 m á hæð, en sá veggur hefur hrunið. Um 2-3 m í austur aðeins neðan við tóftina er ferkantaður grasivaxinn niðurgröftur, hleðsluhæð um 0.40 m. Í tóftina hefur safnast mikið af alskyns

dóti og drasli. Frá tóftinni er hleðslugarður í suður. Þar hafa verið matjurtagarðar.

**Aðrar upplýsingar:** Á túnakorti segir að Háholt sé byggt 1905.

**Heimild:** Túnakort 1919

198

(226)



*Horft til austurs.*

**Sérheiti:** Háholt.

**Hlutverk:** Smiðja eða fjós.

**Tegund:** Tóft.

**Staðsetning:** N: 64°03.324                      V: 22°42.106

**Ástand:** Sæmilegt.

**Hættuorsök:** Nýbyggingar.

**Hættumat:** Mikil hætta.

**Staðhættir:** Um 20 m sunnan við heimreiðina að Fitjum, við suðausturhorn á bárujárnsklæddu fjárhúsi sem er um 80 m eftir heimreiðinn frá hliðinu. Tóftin er um 14 m í austur frá tóft bæjarhúsa Háholts, og er innan túngarðs Háholts.

**Lýsing:** Tóftin er grjóthlaðin, steinastærð 0.30 - 0.60 m. Grasigróin að utan. Tóftin er opin til vesturs. Nokkuð hefur hrunið úr veggjahleðslum inn í tóftina. Hleðsluhæð við endavegg er um 1.30 m, en lækkar niður í 0.70 m við noðurhlið og 1 m á suðurhlið. Norðurhlið tóftarinnar liggur saman við garðhleðslu sem er utan um matjurtagarð sem er afmarkaður við Háholt.

**Heimild:** Túnakort 1919



*Horft í suður frá bæjarstæði Háholts að norðvesturhorni túngarðsins.*



*Horft í austur frá bæjarstæði Háholts að suðausturhorni túngarðsins.*

**Sérheiti:** Háholtstúngarður.

**Hlutverk:** Túngarður.

**Tegund:** Túngarður.

**Staðsetning:** N: 64°03.318 V: 22°42.117

**Ástand:** Sæmilegt.

**Hættumat:** Mikil hætta.

**Hættuorsök:** Nýbyggingar.

**Staðhættir:** Um 20 m sunan við heimreiðina að Fitjum, við suðausturhorn á bárujárnsklæddu fjárhúsi, sem er um 80 m eftir heimreiðinn frá hliðinu. Garðhleðslan er suðaustur út frá bæjarstæðinu.

**Lýsing:** Garðurinn er grasgróinn en sést í grjót inn á milli. Garðurinn er nokkuð siginn, austurhlið er um 20 m löng, hleðsluhæð um 0.40 m, og um 2 m á þykkt. Suðurhlið er um 20 m að lengd, hleðsluhæð um 0.75 m og um 1 m á þykkt. Norðurhlið er um 20 m löng, hleðsluhæð um 0.30 m, þykkt um 0.80 m og vesturhlið er um 22 m löng og hleðsluhæð um 0.50 m. Þykkt 0.80 m.

Frá þessum garði er svo annað garðstæði í suðaustur sem er í kringum þennan garð og bæjarstæðið. Garðurinn er grjóthlaðinn Hleðsluhæð um 0.50 m, steinastærð um 0.30- 0.60. Þykkt um 0.50 - 0.90 m. Austurhlið garðsins er um 50 m, suðurhlið um 50 m, norðurhlið um 25 m, vesturhlið um 12 m.

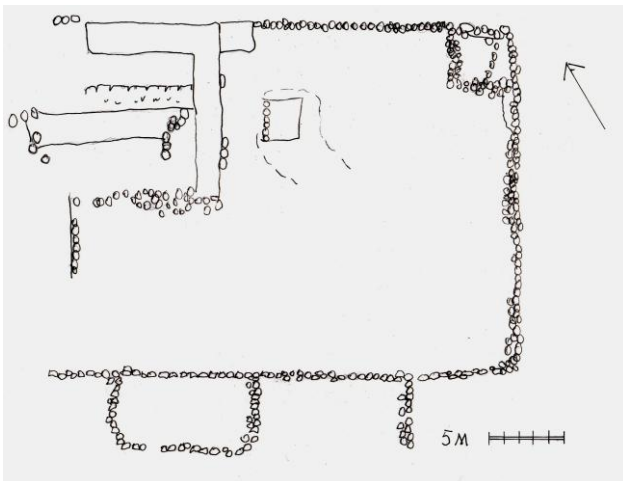
Suðvesturhorn garðsins er: N:64°03.292 V: 22°42.088

**Aðrar upplýsingar:** Samkvæmt túnakorti hafa verið matjurtagarðar að hluta til innan þessa garða.

**Heimild:** Túnakort 1919.



*Horft í austur að suðurhlið túngarðs Háholts yfir hólfirð.*



*Fjárhólfirð er neðst á teikningunni til vinstri.*

**Hlutverk:** Fjárhólf.

**Tegund:** Hleðsla.

**Staðsetning:** N: 64°03.296

V: 22°42.141

**Ástand:** Sæmilegt.

**Hættumat:** Mikil hætta.

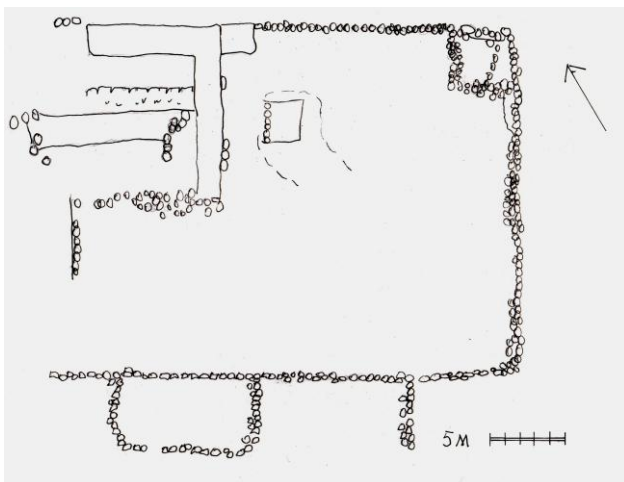
**Hættuorsök:** Nýbyggingar.

**Staðhættir:** Fjárhólfirð er út frá suðurhlið túngarðsins sem er í kringum bæjarstæði Háholts.

**Lýsing:** Fjárhólfirð er hlaðið utan í suðurhlið túngarðsins, hleðsluhæð um 0.45 m, steinastærð 0.25-0.50 m. Túngarðurinn er langhlið hólfisins og hleðslan þar samfelldust, en aðrar hliðar hólfisins eru ekki samfelldar, en mynda þó heild. Inngangur í hólfirð er á suðurhlið.



*Horft í norður að hleðslunni sem er út frá suðurhlið túngarðs Háholts.*



*Garðlagið er neðst á myndinni til hægri.*

**Hlutverk:** Garðlag.

**Tegund:** Hleðsla

**Staðsetning:** N: 64°03.293

V: 22°42.111

**Ástand:** Sæmilegt.

**Hættumat:** Mikil hætta.

**Hættuorsök:** Nýbyggingar.

**Staðhættir:** Fjárhólfíð er út frá suðurhlið túngarðsins sem er í kringum bæjarstæði Háholts. Um 7 m í vestur af þessu hólfí er annað hólf sem er lokað, en með inngangi.

**Lýsing:** Hólfíð er hleðsluveggur sem er út frá suðurhlið túngarðs Háholts, hleðsluhæð næst túngarðinum er um 0.30 m, en hækkar til suðurs og er þar um 0.75 m.

202

(234)



*Horft í norður yfir brunninn.*

**Hlutverk:** Brunnur.

**Tegund:** Hleðsla.

**Staðsetning:** N: 64°03.330

V: 22°42.169

**Ástand:** Sæmilegt.

**Hættumat:** Mikil hætta.

**Hættuorsök:** Nýbyggingar.

**Staðhættir:** Um 25 m frá norðvesturhorni á fjárhúsbyggingu sem er sunnan vegslóðans heim að bæjarstæði Fitja.

**Lýsing:** Landið í kringum brunninn er smápúfótt, og hallar aðeins niður að brunninum. Ekki er hægt að sjá sjálft brunnopið vegna þess að það er hulið með bárujárnsplötum, þó sést í einstaka steina sem gæti verið hluti af hleðslusteinum við brunnopið.

203

(229)



*Horft í austur að vatnstanknum.*

**Hlutverk:** Vatnstankur.  
**Tegund:** Stríðsminjar.  
**Staðsetning:** N: 64°03.345                      V: 22°42.073  
**Ástand:** Sæmilegt.  
**Hættumat:** Mikil hætta.  
**Hættuorsök:** Nýbyggingar.  
**Staðhættir:** Um 40 m sunnan við heimreiðina að Fitjum.  
**Lýsing:** Vatnstankurinn er um 2x2 m, upphlaðinn úr múrsteinum, hleðsluhæð um 1.80 m. Undirstöður eru um 0.40 m á hæð og standa um 0.50 m út fyrir sjálfan tankinn.  
**Aðrar upplýsingar:** Vatnstankurinn var gerður af breskum hermönnum sem höfðu bækistöðvar ofan og norðan við Fitjar, en erfitt var að nálgast vatn á þessu svæði.  
**Heimild:** Reynir Sveinsson í október 2008.

204

(264)



*Horft í norðnorðvestur yfir gólfplötuna að vatnstanknum.*

**Hlutverk:** Óþekkt.  
**Tegund:** Stríðsminjar.  
**Staðsetning:** N: 64°03.336                      V: 22°42.060  
**Ástand:** Sæmilegt.  
**Hættumat:** Lítil hætta.  
**Hættuorsök:** Nýbyggingar.  
**Staðhættir:** Við norðausturhorn vegslóðans sem liggur að Fitjum upp við hliðið við akveginn.  
**Lýsing:** Steinsteyppt gólfplata, suður- og norðurhlið 4 m, og austur- vesturhlið 5 m. Platan liggur að mestu í sömu hæð og landið í kring, en stendur um 5-10 cm upp á einstaka stað.  
**Aðrar upplýsingar:** Um 10 m í norðvestur er vatnstankur sem einnig er stríðsminjar.



*Horft í norður yfir hringlaga svæði.*



*Horft í norðvestur yfir hleðslur í hringlaga svæðinu.*



*Horft í norðvestur yfir þrískipta steypa plötu.*

**Hlutverk:** Undirstöður undir loftskeytamastur.

**Tegund:** Stríðsminjar.

**Staðsetning:** N: 64°03.427

V: 22°42.103

**Ástand:** Sæmilegt.

**Hættumat:** Mikil hætta.

**Hættuorsök:** Nýbyggingar.

**Staðhættir:** Um 50 m norðan vegslóðans heim að Fitjum, og um 150 m í norður í grasivöxnu landinu.

**Lýsing:** Hringlaga 6-7 m stórt svæði með graskanti í kring, hleðsluhæð 0.40 - 0.60 m. Innan í hringnum er steinshleðsla um 1 m í þvermál og hleðslan um 0.75 á hæð. Við norðausturhlið hringins er um tveggja metra langur og eins metra breiður steinsteypur kantur sem rennur samna við landið í kring. Frá þessu hringlaga svæði um 2 m í vestur er steinsteyppt þrískipt hringlaga plata um 4-5 m í þvermál, og rennur hún samna við landið í kring.



*Horft í vestur yfir stríðsminjarnar.*



*Horft í vestur yfir stríðminjarnar að Garðavegi.*

**Hlutverk:** Hýbýli.

**Tegund:** Stríðsminjar.

**Staðsetning:** N: 64°03.431

V: 22°41.980

**Ástand:** Lélegt.

**Hættumat:** Mikil hætta.

**Hættuorsök:** Nýbyggingar.

**Staðhættir:** Um 180 m frá götuslóða heim að bæjarstæði Fitja í norður, ofan við neðri veg sem liggur að Þóroddstöðum

**Lýsing:** Á svæðinu standa grunnar af byggingum sem þarna hafa staðið. Byggingarnar eru misjöfnu ásíkomulagi en allar meira og minna hrundar. Stærð svæðisins er um 60x60 m.

**Aðrar upplýsingar:** Að sögn heimildarmanns var þarna bresk herstöð á árunum 1940-1944.

**Heimild:** Viðtal við Reyni Sveinsson í október 2008.



*Horft eftir garðinum í norður frá hliði að landi Fitja.*

**Sérheiti:** Túngarður.  
**Hlutverk:** Túngarður.  
**Tegund:** Hleðsla.  
**Staðsetning:** N: 64°03.346 V: 22°42.040  
**Ástand:** Lélegt.  
**Hættumat:** Mikil hætta.  
**Hættuorsök:** Nýbyggingar.  
**Staðhættir:** Túngarðurinn liggur í norð-norðvestur frá nyrðri stólpa í hliði sem er fyrir vegslóðana heim að Fitjum og um 70 m út að allt garðlagi sem er innan vírgirðingar sem liggur að því á tvo vegu. Túngarðurinn liggur austan við bæjarstæði Fitjakots.  
**Lýsing:** Túngarðurinn liggur í smá sveigum í landinu. Hann er einhlaðinn og ekki samfelldur, þar sem vantar í hleðslur. Hleðsluhæð um 0,50 m. Steinastærð um 0.25- 0.50 m.

208

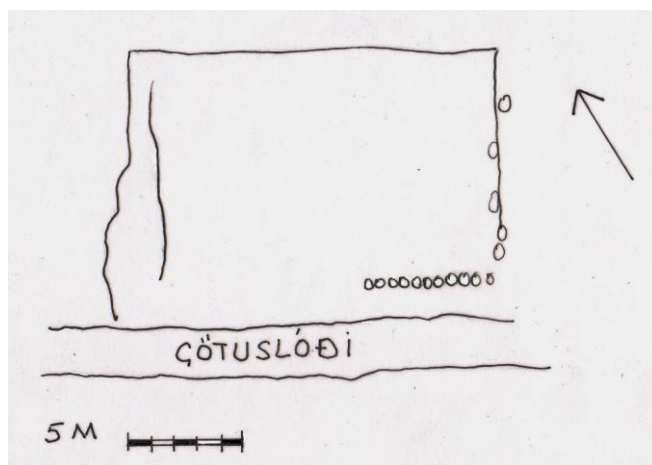


Horft í norður eftir austurhlið túngarðs Fitjakots.

(233)



Horft í norður eftir vesturhlið túngarðs Fitjakots.



Bæjarstæði Fitjakots.

**Sérheiti:** Fitjakot.  
**Hlutverk:** Bústaður.

**Tegund:** Heimild/horfið.  
**Staðsetning:** N: 64°03.365 V: 22°42.122  
**Ástand:** Horfið.  
**Hættumat:** Mikil hætta.  
**Hættuorsök:** Nýbyggingar.  
**Staðhættir:** Um 70 m í vestur frá hliði við vegslóða heim að Fitjum, norðan við slóðann er bæjarstæðið.  
**Lýsing:** Bæjarstæði Fitjakots og aðrar byggingar sem staðið hafa með því hafa verið jafnaðar við jörðu. Kringum bæjarstæðið er einhlaðinn garður. Austurhlið um 11-12 m löng. Norðurhlið er um 14 m. Suðurhlið er um 7 m, hlaðin út frá suðausturhorni, en þá er rof í garðinn út að suðvesturhorni hans, þar er vesturhlið um 13 m löng og breiðust á um 4-5 m kafla út við slóðann, en mjókkar í um 1 m að norðvesturhorni hans. Á þessari hlið eru sýnilegir steinar í garðinum sem annars er grasivaxinn á þessari hlið, hleðsluhæð um 0.60 m, steinastærð um 0.25-0.50m. Samkvæmt túnkorti hefur bæjarstæðið verið í miðri suðurhlið túngarðsins í norður.  
**Aðrar upplýsingar:** Samkvæmt túnakorti frá 1919 var Fitjakot byggt 1918.  
**Heimild:** Túnakort 1919.

209

(231)



*Horft suðsuðvestur að suðurhlið túngarðsins.*



*Horft í norðvestur eftir norðausturhlið túngarðsins.*

**Sérheiti:** Túngarður.  
**Hlutverk:** Túngarður.  
**Tegund:** Hleðsla.  
**Staðsetning:** N: 64°03.399 V: 22°42.107  
**Ástand:** Ágætt.  
**Hættumat:** Mikil hætta.  
**Hættuorsök:** Nýbyggingar.  
**Staðhættir:** Suðurnhorn garðsins er um 50 m í norður frá fjárhúsbyggingu sem er sunnan við vegslóðann heim að Fitjum. Norðvestur horn garðsins nær út að girðingu sem afmarkar svæðið.  
**Lýsing:** Stærð garðsins á norðaustur hlið er um 70 m, suðaustur hlið um 40 m, suðvesturhlið um 50 m og vesturhlið um 50 m. Ytri mörk garðsins renna að

nokkru saman við landið í kring, en veggir eru allt að 2 m breiðir á suður og vesturhlið. Hleðsluhæð innan garðsins er um um 0,40 m. Botn garðsins er grasivaxin og smá þúfóttur. Innan garðsins er garður sem er um 12x8 m stór.

**Heimild:** Túnakort 1919

210

(232)



*Horft til norðvesturs yfir matjurtagarðinn.*

**Hlutverk:** Matjurtagarður.

**Tegund:** Hleðsla.

**Staðsetning:** N: 64°03.406      V: 22°42.138

**Ástand:** Ágætt.

**Hættumat:** Mikil hætta.

**Hættuorsök:** Nýbyggingar.

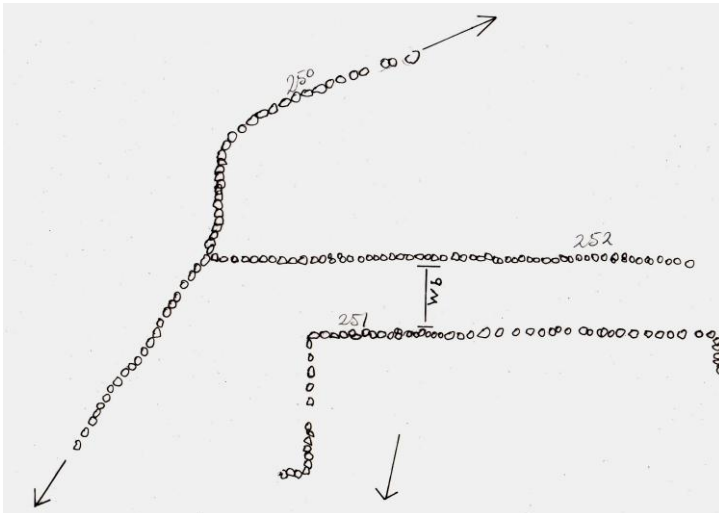
**Staðhættir:** Suðurhorn garðs er um 50 m í norður frá fjárhúsbyggingu, sem er sunnan við vegslóðann heim að Fitjum. Norðvestur horn garðsins nær út að girðingu sem afmarkar svæðið. Innan þessa garðs er matjurtagarðurinn.

**Lýsing:** Suður- og norðurhlið matjurtagarðsins er um 12 m, austur- og vesturhlið um 8 m. Garðveggir eru grasivaxnir, hleðsluhæð að innan um 0,40, en ytri brúnir renna að mestu saman við landið í kring. Botn garðsins er grasivaxinn með smá þúfum.

**Heimild:** Túnakort 1919.



Horft eftir garðinum til norðurs.



Garðarnir með tilvísun í vinnunúmer.

**Sérheiti:** Vatnsvarnargarður.

**Hlutverk:** Garðhleðsla.

**Tegund:** Hleðsla.

**Staðsetning:** N: 64°03.272      V: 22142.085

**Ástand:** Ágætt.

**Hættumat:** Mikil hætta.

**Hættuorsök:** Nýbyggingar.

**Staðhættir:** Garðurinn liggur í suðvestur út frá auðausturhorni túngarðs sem er sunnan við bæjarstæði Háholts. Hann liggur út að vírgirðingu sem er í austur-vestur, sem skiptir landinu í suður frá Fitjum.

**Lýsing:** Garðurinn er um 50 m langur grasivaxinn, og siginn í landinu, um 1-2 m breiður, hleðsluhæð um 0.40 m.

212

(251)



*Horft eftir garðinum til austurs.*



*Horft eftir garðinum til norðvesturs.*

**Hlutverk:** Varnargarður.

**Tegund:** Hleðsla.

**Staðsetning:** N: 64°03.260

V: 22°42.135

**Ástand:** Sæmilegt.

**Hættumat:** Mikil hætta.

**Hættuorsök:** Nýbyggingar.

**Staðhættir:** Garðurinn liggur austur-vestur í landinu, austari endi garðsins er um 20 frá girðingu í norður, sem er kringum heimaland Fitja frá Háholti talið.

**Lýsing:** Garðurinn er grjóthlaðinn, og nokkuð hefur hrunið úr honum. Hann er L-laga og lengri armur hans sem er austur vestur um 26 m langur, en sá styttri er 9 -10 m langur og er í suður-norður stefnu.

Hleðsluhæð er hæst um miðjuna um 0.80 m, en lækkar til beggja enda frá 0.30 – 0.50 m, steinastærð 0.25-0.50 m.

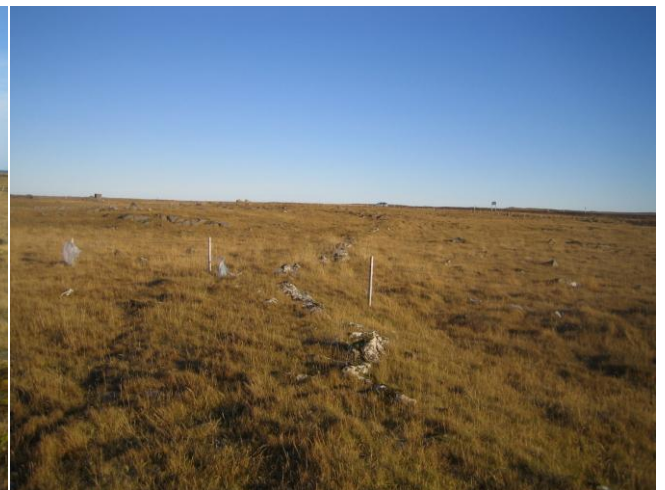
**Aðrar upplýsingar:** Um 9 m í suður er annar garður sem liggur samhliða þessum í landinu, sá garður er grasivaxinn.

213

(252)



*Horft eftir garðinum til suðvesturs.*

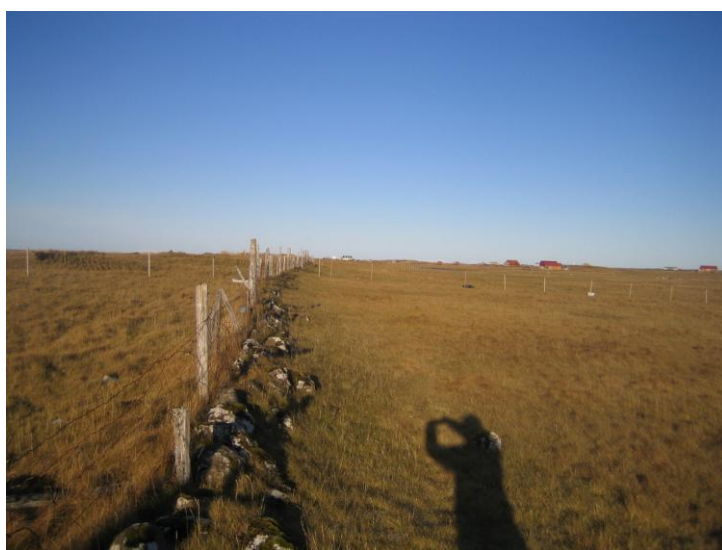


*Horft eftir garðinum til norðausturs.*

**Hlutverk:** Vatnsvarnargarður.  
**Tegund:** Hleðsla.  
**Staðsetning:** N: 64°03.256 V: 22°42.139  
**Ástand:** Ágætt.  
**Hættumat:** Mikil hætta.  
**Hættuorsök:** Nýbyggingar.  
**Staðhættir:** Garðurinn liggur austur-vestur í landinu, austari endi garðsins er um 30 m frá girðingu í norður sem er kringum heimaland Fitja frá Háholti talið. Þessi garður liggur samhliða grjóthleðslugarði nr. 212 og liggur út frá miðjum garði nr. 211 í vestur. Garður þessi liggur í vestur að undirhleðslugirðingu sem liggur í norður-suður við strandkantinn.  
**Lýsing:** Garðurinn liggur í smá sveigum í landinu, að mestu grasivaxinn, en sést þó í einstaka hleðslur á víð og dreif í hliðum garðsins. Hleðsluhæð er allt að 0.50 m þar sem hann er hæstur, en yfirleitt er hleðsluhæð um 0.35 m.  
**Aðrar upplýsingar:** Garður nr. 211 og þessi garður nr. 213 virðast vera samtengdir, en garður nr. 212 virðist vera eldri garður. Þessir garðar hafa verið hluti sjó- og vatnsvarnargarða, þannig að ekki flæddi yfir tún Fitja.

214

(253)

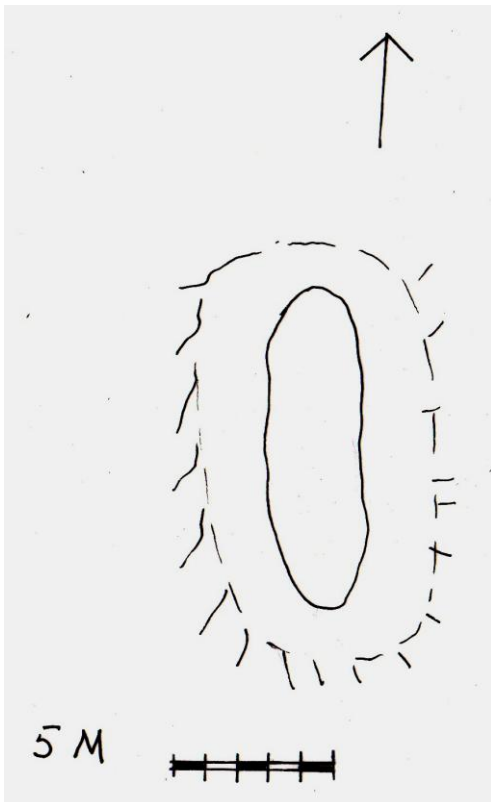


*Horft í norður eftir undirhleðslugarðinum.*

**Sérheiti:** Undirhleðslugarður.  
**Hlutverk:** Garðlag.  
**Tegund:** Hleðsla.  
**Staðsetning:** N: 64°03.234 V: 22°42.339  
**Ástand:** Ágætt.  
**Hættumat:** Mikil hætta.  
**Hættuorsök:** Nýbyggingar/ landbrot.  
**Staðhættir:** Unirhleðslugarðurinn liggur í suður-norður eftir standlengjunni, eftir vesturmörkum á landi Fitja, um 20 frá fjöruborðinu.  
**Lýsing:** Garðurinn er upphlaðinn, hleðsluhæð um 0.60 m, veggjapýkkt um 0.50 m. Steinastærð um 0.25-0.50 m. Ofan í hleðsluna hafa verið settir staurar og milli þeirra vírnet og gaddavír efst.



*Horft yfir niðurgröftinn til norðurs.*



*Niðurgröfturinn.*

**Hlutverk:** Óþekkt.

**Tegund:** Niðurgröftur.

**Staðsetning:** N: 64°03.215

V: 22°42.366

**Ástand:** Ágætt.

**Hættumat:** Mikil hætta.

**Hættuorsök:** Nýbyggingar/landbrot.

**Staðhættir:** Um 180 m frá bæjarstæði Fitja í suður innan girðingar við starndlengjuna, á þessu svæði hefur verið æðarrækt.

**Lýsing:** Kringum jarðfallið er grasivaxið, og það er líka jarðfallið, sem hefur hallandi hliðar inn að miðju, allt að 1.50 m háar. Botninn er um 2 m á breidd og 10 m langur. Ekki sést í neinar hleðslur.

216

(265)



*Horft eftir garðinum til norðurs.*



*Horft frá garðinum til vesturs að garði nr. 217.*

**Hlutverk:** Túngarður/varnargarður.

**Tegund:** Hleðsla.

**Staðsetning:** N: 64°03.112

V: 22°42.252

**Ástand:** Sæmilegt.

**Hættumat:** Mikil hætta.

**Hættuorsök:** Nýbyggingar, vatnasvæði.

**Staðhættir:** Garðurinn liggur í norður frá heimkeyrslu að bænum Arnarbæli, sem er næsti bær sunnan Fitja. Garðurinn liggur neðan aðalvegarins að Fitjum í norður og er hann umgirtur stauragirðingu með gaddavír á þeim hluta sem hann fylgir veginum.

**Lýsing:** Garðurinn er um 100 m langur, þar til hann beygir í vestur út á sjó þar sem eru tjarnir landinu, þar er hann um 25 m langur. Hleðsluhæð garðsins er um 0.40-0.50 m steinastærð 0.25-0.60 m. Um 20 m í suður frá beygju garðsins til vestur er 4 m langt hleðslubrot (N: 64°03.101-V: 22°42.260) út frá garðinum.

**Aðrar upplýsingar:** Garðurinn er hluti af hleðslugörðum á þessu svæði sem hafa verið til varnar því að vatn flæddi óhindrað um svæðið.



*Horft í austur að garðinum sem er um miðja mynd og liggur í norður suður.*



*Horft í norður eftir garðinum.*

**Hlutverk:** Vatnsvarnargarður.

**Tegund:** Hleðsla.

**Staðsetning:** N: 64°03.070 V: 22°42.285

**Ástand:** Sæmilegt.

**Hættumat:** Mikil hætta.

**Hættuorsök:** Nýbyggingar, vatnasvæði.

**Staðhættir:** Þessi garður liggur í norðvestur út frá garði nr. 216, sem er í suður-norður. Hann er norðan girðingar sem er í austur-vestur. Garðurinn er í smá sveigum í landinu, niður að tjarnarsvæði sem er í vestur.

**Lýsing:** Garðurinn liggur í smá sveigum í landinu, um 50 m langur, grasivaxinn neðst, hleðsluhæð þar um 0.30-0.40 m. Þar ofan á er steinshleðsla 0.30 m á hæð, steinastærð 0.25-0.50 m. Veggjapýkkt um 1-2 m.

**Aðrar upplýsingar:** Garðurinn er hluti af hleðslugörðum á þessu svæði sem hafa verið til varnar því að vatn flæddi óhindrað um svæðið.



*Horft til norðurs yfir brúna.*

**Hlutverk:** Brú/vegur

**Tegund:** Hleðsla.

**Staðsetning:** N: 64°03.134

V: 22°42.281

**Hættumat:** Mikil hætta.

**Hættuorsök:** Nýgyggingar, vatnasvæði.

**Staðhættir:** Um 7 m í vestur frá enda garðs sem liggur neðan Þjóðvegarins milli Fitja og Arnarbælis í suður-norður að tjarnasvæði neðan vegarins. Garðurinn beygir til vesturs út að sjó.

**Lýsing:** Brúin er í norðvestur-suðaustur. Brúin er um 20 m löng og 2 m breið. Gólfíð er um 1 m og hleðslukantar eru beggja megin brúarinnar. Veggjaþykkt þeirra er um 0.50 m, hleðsluhæð um 0.30 m. Kantar og gólf brúarinnar eru grasivaxin, en sést í einstaka steina í köntunum.

**Aðrar upplýsingar:** Brúin eða vegbrúin hefur verið til að komast leiðar sinnar þegar flæddi yfir svæðið.

## NIÐURSTÖÐUR:

Í Landnámu er sagt að Ingólfur hafi gefið frændkonu sinni, Steinurði hinni gömlu, Romshvalnes allt að Hvassahrauni. Þar er ekki sagt frá Fitjum sérstaklega. Í Íslenskum fornritum frá árinu 1270 eru hinsvegar gerð skil á rekaskiptum í Romshvalsnesi og þar er getið um rétt Fitja til reka. Íslenskt Fornbréfasafn minnst ekki á Ftijar aftur fyrr en í Fógetareikningum 1547- 1550, og er þá gert skil á hve margar vættir fisks landskuld Fitjar skal gjalda.

Samkvæmt rekaskiptum má því gera ráð fyrir að búseta hafi verið hafin á Fitjum á 13. öld, og gegnum skriflegar heimildir er hægt að fylgja sögunni í gegnum Fógetareikning 1547-1550, Jarðabók Árna Magnússonar og Páls Vídalín frá 1703, og Jarðatal Johnsens frá 1847. Túnakort frá 1919, sýnir bæjarstæðið og næsta umhverfi þess. Ætla má að bæjarstæðið/bæjarhóllinn hafi verið á þeim stað sem túnkortið sýnir í gegnum tíðina.

Samkæmt skilgreiningu Fornleifaverndar ríkisins á eftirfarandi við um bæjarhól:

Hann samanstendur af hól sem myndast úr upphlöðnum byggingarefnum, gólf og sorplögum, þar sem bær stóð um lengri tíma, jafnvel aldaradir. Bæjarhólar eru meðal mikilvægustu minjastaða. Þeir geta orðið nokkra metra þykkir.

**Heimild:** Fornleifaskráning - Skráningarstaðlar og leiðbeiningar Bls. 23-24. Fornleifavernd ríkisins 2008.

Samkæmt viðmiðunarreglum Fornleifaverndar ríkisins er ekki talið æskilegt að jarðrask sé nær friðuðum eða mikilvægum minjastað en í 20 m fjarlægð frá ytri brún viðkomandi fornleifar. Allt jarðrask í og við bæjarhóllinn **nr. 191** að Fitjum er óheimilt nema með undagengnu leyfi, forsögn og eftirliti frá Fornleifavernd ríkisins.

Það sem einkennir jörðina á Fitjum er hlaðnir garðar sem hafa gengt margvíslegum hlutverkum í búskaparlandinu. Þar má telja sjóvarnargarða **nr. 192,193** sem liggja með fjörükambinum til varnar því að sjór og sandur gengi yfir túnin. Þá eru garðar **nr. 211,212,213, 216, 217** sem hlaðnir hafa verið til varnar því að vatn/sjór flæddi óhindrað um landið, og tengdur þessu vatnasvæði hefur verið hlaðin upp brú **nr. 218** (vegur) til að hægt væri að komast leiðar sinnar í vatnselgnum. Undirhleðsugarður er **nr. 214**, Og einhverskonar niðurgröftur sem gæti tengst æðarvarpi er **nr. 215**.

Þá hafa verið hlaðnir garðar sem afmarka landið og hafa um leið haldið skepnum innan garðanna. Hlaðnir garðar **nr. 199** eru í kringum Háholt, byggt 1905, þar sem nú eru tóftir húsa **nr.197** og útihúsa **nr. 198**, og garðar út frá þeim sem hafa afmarkað tún og kálgarða **nr. 200, 201**. Við Fitjakot, **nr. 208** sem var byggt 1918, hafa verið hlaðnir garðar í kringum bæjarstæðið, en þeir sléttuðust að nokkru leyti út þegar bæjarstæðið var sléttað. Í norður frá bæjarstæði Fitjakots eru allmiklir garðar **nr. 209**, sem hafa verið vatnsvarnargarðar, og í austur liggur einhlaðinn garður **nr. 207** í landinu í átt að fyrrnefndum vatnsvarnargarði. Þar er einnig matjurtagarður **nr. 210**.

Þórarinskofi **nr. 194** stóð á kámpinum skammt fyrir norðan Fitjar. Kofinn vera kendur við Þórarinn Pálsson er bjó á Fitjum fyrir og fram yfir 1890. Það mótar en fyrir Þórarinskofa í landinu en veggir hans eru mjög signir og grasivaxnir. Við jarðrask í og við tóftina ber að hafa samráð Fornleifavernd ríkisins.

Brunnstæði er við Háholt, **nr. 202** og í túni **nr. 196** suðaustan við bæjarstæði Fitja, og annar **nr. 195** fast norðan við heimreiðina að Fitjum.

Stríðsminjar **nr. 202,203,204,205,206** eru í landi Fitja, og þó að stríðsminjar falli ekki undir 100 ára friðunarreglu um fornminjar, þá eru þær þarna og tilheyra sögu landins og svæðisins og verða hluti af sögunni. Því ætti að hafa í huga að þær varðveitist.

## **Samantekt á niðurstöðum:**

Mest hættu er á röskun í og við bæjarhólinn á Fitjum.

Þórarinskofi er nefndur eftir Þórarini Pálssyni er bjó á Fitjum fyrir og fram yfir 1890. Jarðrask í og við tóftina skal vera í samráði við Fornleifavernd ríkisins.

Brunnar eru þrjár í landi Fitja. Ef hreyfa á við þeim væri ástæða til að kanna þá brunna nánar sem eru undir fargi.

Þá má telja hinu mörgu garða sem liggja um landið, sem gerðir hafa verið af útsjónarsemi og hafa gegnt mægilvægu hlutverki í að gera búsetu í landi Fitja vænlegri. Til umhugsunar við framtíðarskipulag svæðisins er að flóðahætta er um landið, sem hefur þurft að hefta með hleðslu varnargarða.

Tóftir Háholts með görðum og útihúsum eru gott dæmi um byggingar og búsetu upp úr 1900, og ætti því að taka fullt tillit til varðveislu þessara minja við skipulagninu svæðisins.

Stríðsminjar sem eru í landi Fitja sem sýna þann tíma, og hafa varðveislugildi í ljósi sögunnar.

Röskun á fornleifum í landi Fitja verður að vera í samráði við Fornleifavernd ríkisins.

# HEIMILDASKRÁ

## Prentaðar heimildir

Árni Magnússon og Páll Víðalín. Jarðabók III, bls. 65-66. Kaupmannahöfn 1923-1924.

Íslenskt fornbréfasafn II bls. 77

Íslenskt fornbréfasafn XII bls. 116, 142, 157, 176 og 403

J. Johnsen 1847, Jarðatal bls. 87. Kaupmannahöfn 1847.

Landnáma 1. bindi, síðari hluti. 1965, 392.

Magnús Þórarinnsson 1960. Frá Suðurnesjum bls. 108-109.

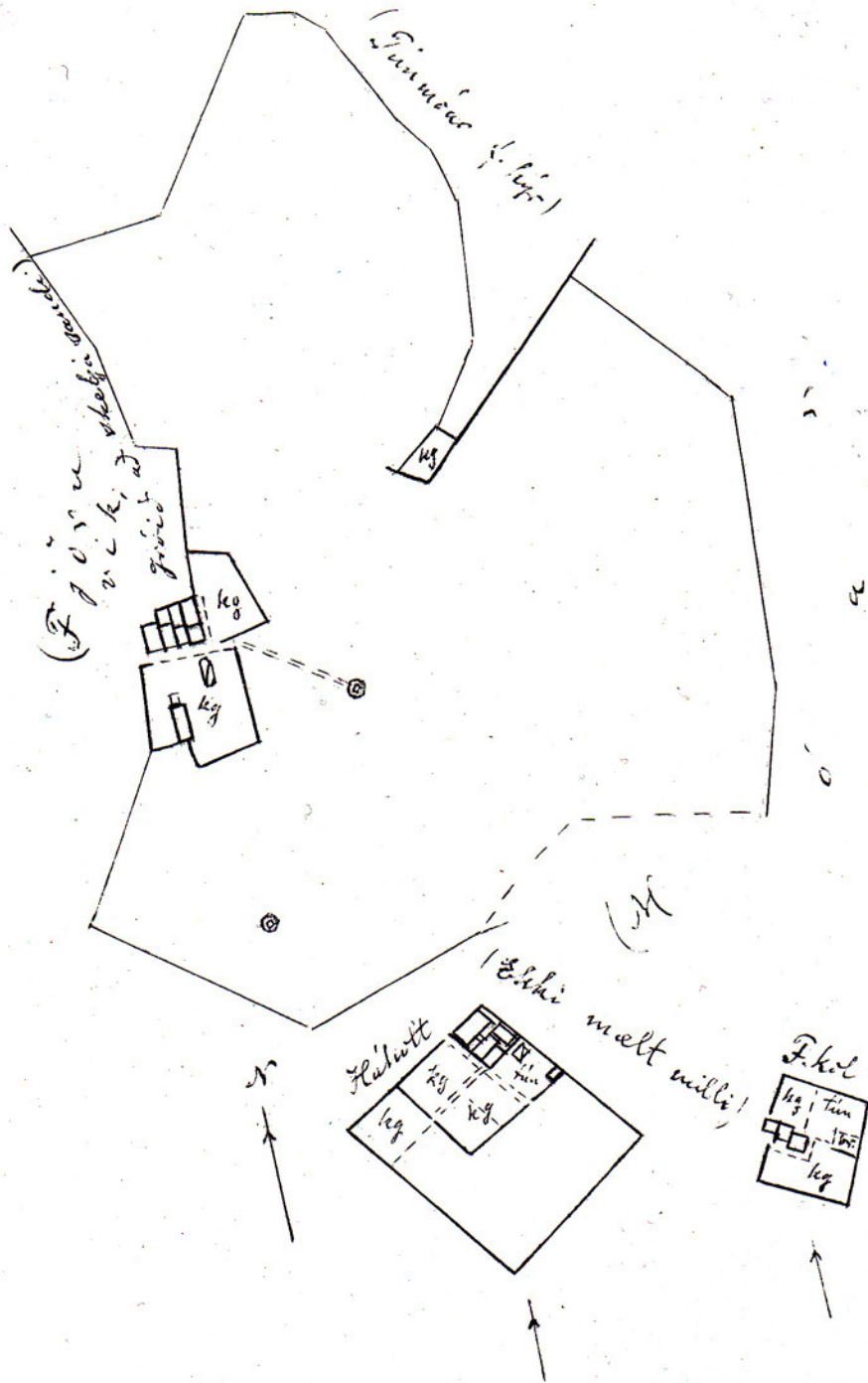
Þjóðskjalsafn Íslands Túnakort 1919.

## Heimildarmaður við fornleifaskráningu að Fitjum

Reynir Sveinsson, Fræðasetri Sandgerðis ( 020648-4229).

F i f j a r (milli Klappur og Þoróddast.)  
 og þ. byli Háskott (byggt 1905), Fitjukot (byggt 1915).

1919.



1:2000



194

205

206

210

193

195

208

207

191

192

196

203

202

204

215

197 198

214

200

199

201

213

212

211

214

213

211

218

217

216

216

© 2009 Google  
© 2009 Europa Technologies

Streaming ||||| 100%

Pointer 64°03'17.74" N 22°42'03.49" W elev 16 ft

Eye alt 2700 ft

## Hnitpunktar Fitjar

191	N: 64°03.356	V: 22°42.72
192	N: 64°03.347	V: 22°42.417
193	N: 64°03.361	V: 22°42.385
194	N: 64°03.428	V: 22°42.488
195	N: 64°03.364	V: 22°42.297
196	N: 64°03.323	V: 22°42.307
197	N: 64°03.329	V: 22°42.127
198	N: 64°03.324	V: 22°42.106
199	N: 64°03.318	V: 22°42.117
200	N: 64°03.296	V: 22°42.141
201	N: 64°03.293	V: 22°42.111
202	N: 64°03.330	V: 22°42.169
203	N: 64°03.345	V: 22°42.073
204	N: 64°03.336	V: 22°42.060
205	N: 64°03.427	V: 22°42.103
206	N: 64°03.431	V: 22°41.980
207	N: 64°03.346	V: 22°42.040
208	N: 64°03.365	V: 22°42.122
209	N: 64°03.399	V: 22°42.107
210	N: 64°03.406	V: 22°42.138
211	N: 64°03.272	V: 22°42.085
212	N: 64°03.260	V: 22°42.135
213	N: 64°03.256	V: 22°42.139
214	N: 64°03.234	V: 22°42.339
215	N: 64°03.215	V: 22°42.366
216	N: 64°03.112	V: 22°42.252
217	N: 64°03.070	V: 22°42.285
218	N: 64°03.134	V: 22°42.281