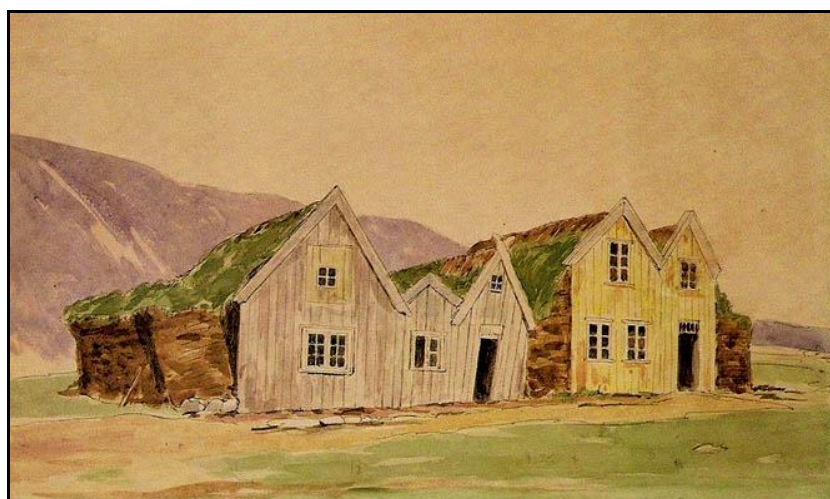




Sólborg Una Pálsdóttir

Víðimýri í Skagafirði Fornleifaskráning



Rit Fornleifaverndar ríkisins
2005:1

Fornleifavernd ríkisins
2005

Viðimýri í Skagafirði. Fornleifaskráning

Mynd á forsíðu: „Viðimýri í Skagafirði“ eftir Johannes Klein 1898.
Heimild: Bruun, Daniel: *Íslenskt þjóðlíf í þúsund ár I*, x.

Eftirvinnsla korta og myndkorta: Sólborg Una Pálsdóttir
Byggt á gögnum frá Loftmyndum ehf. og kortum frá Landmælingum Íslands.

Fornleifavernd ríkisins
Sauðárkrókur 2005
© Fornleifavernd ríkisins – Sólborg Una Pálsdóttir
Ábyrgðarmaður: Kristín Huld Sigurðardóttir
Rit Fornleifaverndar ríkisins 2005:1

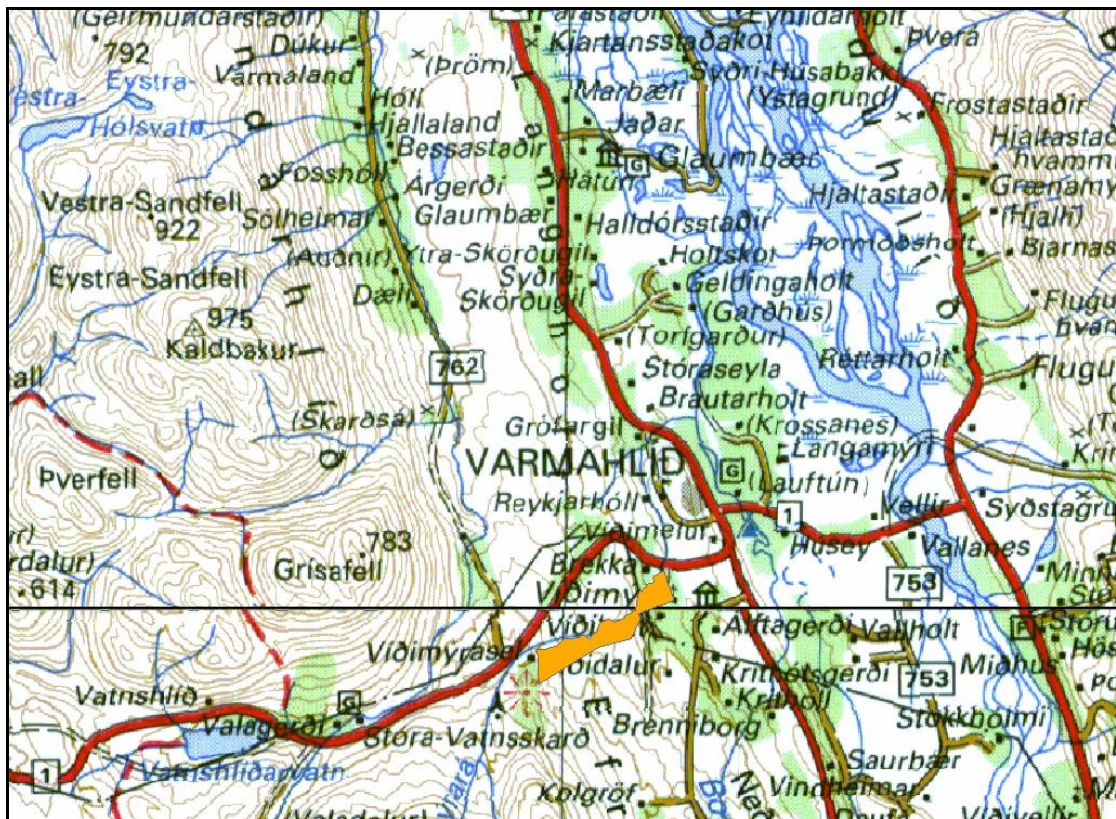
Öll réttindi áskilin

Efnisyfirlit

| | |
|----------------------------|----|
| Inngangur | 3 |
| Saga jarðarinnar | 6 |
| Viðimýri 146088-92..... | 11 |
| 146088-92-1 | 11 |
| 146088-92-2..... | 11 |
| 146088-92-3 | 11 |
| 146088-92-4 | 12 |
| 146088-92-5..... | 13 |
| 146088-92-6..... | 13 |
| 146088-92-7 | 14 |
| 146088-92-8..... | 15 |
| 146088-92-9..... | 15 |
| 146088-92-10..... | 16 |
| 146088-92-11 | 16 |
| 146088-92-12..... | 17 |
| 146088-92-13..... | 17 |
| Niðurstaða | 18 |
| Myndaskrá..... | 21 |
| Tafla | 21 |
| Heimildaskrá | 22 |
| Prentaðar heimildir..... | 22 |
| Óprentaðar heimildir | 22 |

Inngangur

Sólborg Una Pálsdóttir, starfsmaður Fornleifaverndar ríkisins skráði, að beiðni Menntamálaráðuneytis, fornleifar á jörðinni Viðimýri í Skagafirði í apríl 2005. Verkið var unnið vegna fyrirhugaðrar afhendingar landbúnaðarráðuneytis á friðlandi í kringum Viðimýrarkirkju til menntamálaráðuneytis. Skráningarsvæði afmarkast af núverandi landamerkmum jarðarinnar (sjá mynd 2) en einnig fylgir með heimildaskráning á tveim fornleifum á jörðinni Eyri sem var hjáleiga Viðimýrar og fór í eyði árið 1866. Skráð var á vettvangi 22. apríl 2005 og aftur 1. maí 2005.



Mynd 1. Jörðin Viðimýri afmörkuð með appelsínugulum lit. Unnið eftir gögnum frá Hjalta Þórðarsyni og korti frá Landmælingum.

Meginmarkmið þessarar skráningar var að fara á vettvang, finna og staðsetja þær fornleifar sem einhverjar heimildir eru til um. Ef fornleifarnar reyndust horfnar af yfirborði var getið sér til um mögulega staðsetningu þeirra en tekið fram að um tilgátu er að ræða. Hnitin sem eru gefin upp miðast við ÍSNET 1993.

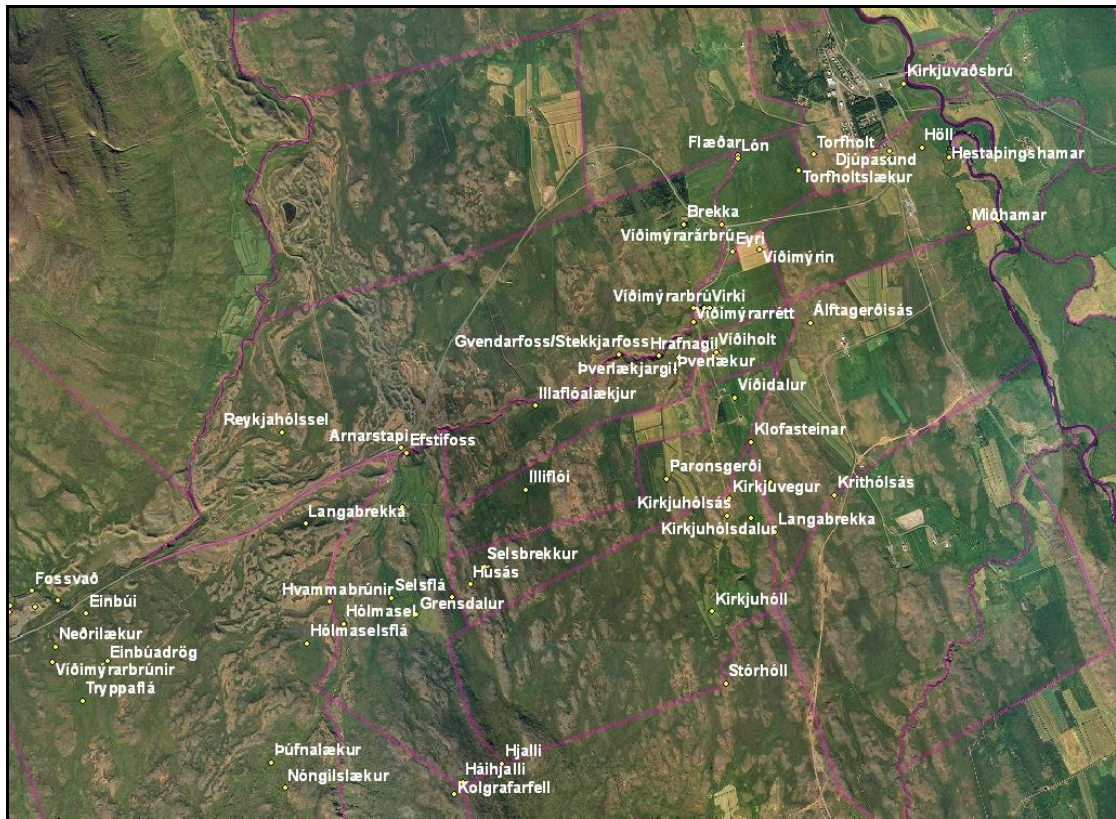
Viðmýri í Skagafirði. Fornleifaskráning



Mynd 2. Afmörkun jarðarinnar Viðmýrar í Skagafirði árið 2005. Byggt á gögnum Hjalta Þórðarsonar landfræðings sem sett eru ofan á loftmynd frá Loftmyndum ehf.

Örnefni gefa oft góðar vísbendingar um hvar minjar er að finna. Til að átta sig betur á þeim upplýsingum sem er að finna í örnefnaskrá jarðarinnar voru örnefni staðsett í landupplýsingakerfi með aðstoð höfundar örnefnaskrár, Rósmundar Ingvarssonar og kunnum við honum okkar bestu þakkir fyrir. Byggðasaga Skagfirðinga eftir Hjalta Pálsson var afar gott hjálpargagn auk þess sem Unnar Ingvarsson hjá Héraðsskjalasafni Skagfirðinga leitaði eftir heimildum og þá sérstaklega gömlum ljósmyndum og kortum.

Viðmýri í Skagafirði. Fornleifaskráning



Mynd 3. Örnefni við svonefnt Viðmýrarhverfi. Unnið eftir örnefnaskrá Rósmundar Ingvarssonar. Gögn lögð ofan á loftmynd frá Loftmyndum ehf.

Saga jarðarinnar

„Víðimýri er höfuðból og höfðingjasetur frá fornu fari og komst aldrei í eigu kóngs eða kirkjuvalds, var ætíð svokölluð bændaeygn.“¹ Hér er þó ekki um landnámsjörð að ræða og jafnvel ekki alveg ljóst hvaða landnámi jörðin tilheyrði. Samkvæmt Landnámu nam Sæmundur hinn suðreyski alla Sæmundarhlíð til Vatnsskarðs, „fyrir ofan Sæmundarlæk, ok bjó á Sæmundarstöðum.“² Handritum Landnámu ber þó ekki alveg saman um suðurmörk landnámsins. Í Þórðarbók kemur fram að Sæmundur hafi ekki aðeins numið alla Sæmundarhlíð fyrir ofan Sæmundarlæk heldur einnig „undir Vatnsskarði“. Ólafur Lárusson telur að þetta gæti verið vísbending um að „vætanlega hefur það náð yfir land Víðimýrar og ef til vill jarðanna næstu þar umhverfis, Brekku, Reykjarhóls, Krithóls og Kirkjuhóls.“³



Mynd 4. Víðimýri á fjórða áratug 20. aldar. Ljósmynd í eigu Héraðsskjalasafns Skagfirðinga. Ljósmyndari Páll Jónsson.

Jörðin Víðimýri er stuttlega nefnd í Egils sögu Skallagrímssonar en þangað fór Egill í “brúðarför” ásamt Þorkatli Gunnvaldsyni, auk bræðranna Trefils og Helga Rauða-Bjarnasona.⁴ Um 1200 er Víðimýri aðsetur fyrimanna af ætt Ásbirninga. Kolbeinn Tumason, skáld og goðorðsmaður (f. um 1173 – d. 1208) bjó þar og eftir hans daga hefur Arnór Tumason (f. um 1184 – d. 1221) bróðir hans líklega búið á jörðinni. Þá bjó þar einnig um skeið Kolbeinn ungi Arnórsson (f. 1208 – d. 1245),

¹ Hjalti Pálsson: *Byggðasaga Skagfirðinga* II, 409.

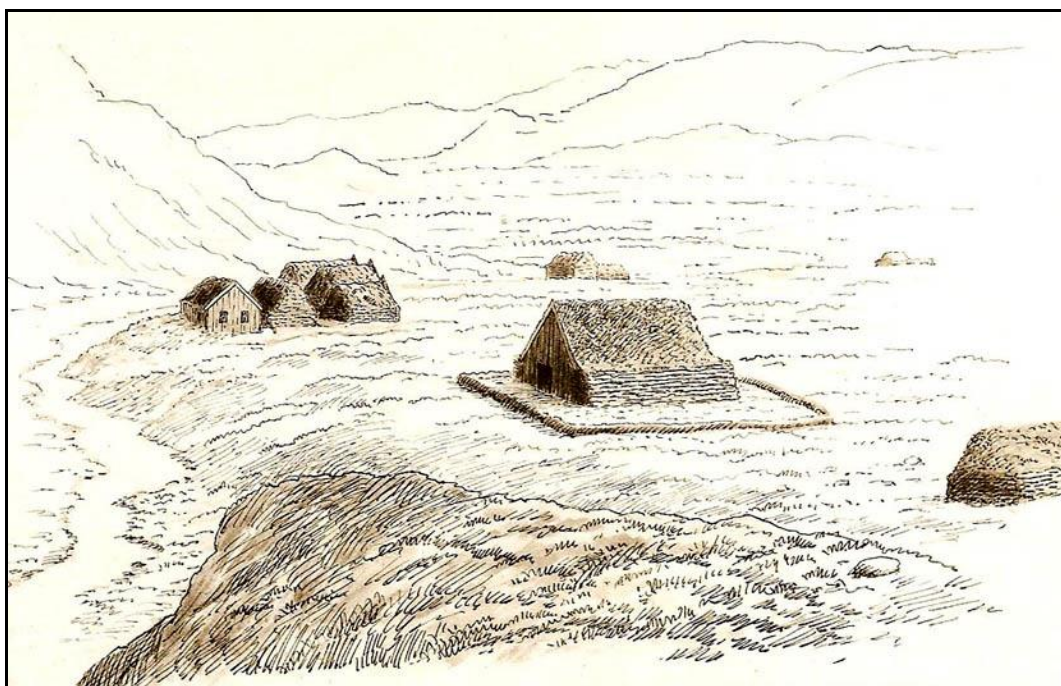
² *Íslensk fornrit* I. *Landnámabók*, 228.

³ Ólafur Lárusson: *Landnám í Skagafirði*, 95.

⁴ *Egils saga Skalla-Grímssonar*, 202.

goðorðsmaður. Síðasti ábúandinn af ætt Ásbirninga sem taldist til atkvæðamanna var Kálfur Brandsson, tendasonur Sturlu Þórðarsonar sagnaritara. Kálfur fór líklega að búa á Viðimýri upp úr 1260. Hjalti Pálsson telur líklegt að Kálfur hafi búið þar fram um 1300 en okkur skortir frekari heimildir til að skera úr um það. „Með Kálfi Brandssyn hverfa eigendur og ábúendur Viðimýrar sjónum um langt skeið ...“⁵

Það er fyrst árið 1540 sem heimildir veita vitneskju um eigendur jarðarinnar en þá gaf Jón Arason Hólabiskup Birni syni sínum jörðina ásamt Brekku og Kirkjuhóli.⁶ Síðan var jörðin yfirleitt í eigu lögréttumanna, sýslumanna og stórbænda og þarf enginn að furða sig á því þar sem Viðimýri var lengi vel með dýrustu jörðum landsins, var metin á 100 hundraða á öndverðri 16. öld. Henni hnignar þó eftir því sem nær dregur nútímanum, var komin í 80 hundruð á ofanverðri 17. öld, 70 hundruð á 18. öld og niður í 60 hundruð á 19. öld. Hún fór þó ekki úr tölu höfuðbóla á þessum tíma en miðað er þar við 60 hundruð.⁷



Mynd 5. Viðimýri í lok 19. aldar. Teikning eftir Daniel Bruun.⁸

Í dag er þó allt með öðrum svip. Segja má að hinu upphaflega landi Viðimýrar hafi verið skipt niður í nokkrar einingar. Árið 1949 keypti Nýbýlastjórn ríkisins jörðina Viðimýri og skipti henni niður í nokkrar jarðir. Árið 1984 seldi ríkið þáverandi ábúanda jörðina en sumarið 2001 keypti íslenska ríkið jörðina aftur vegna þeirra menningarverðmæta sem þar eru.⁹

Hjalti Pálsson telur að Brekka hafi einnig upphaflega komið úr Viðimýrarlandi en erfitt er að segja um það með vissu þar sem Brekka er þegar orðin sjálfstæð eining um 1200.¹⁰ Lítum betur á þessa skiptingu jarðarinnar.

⁵ Hjalti Pálsson: *Byggðasaga Skagfirðinga* II, 409.

⁶ Hjalti Pálsson: *Byggðasaga Skagfirðinga* II, 409. – *Íslenskt fornbréfasafn* X, 518.

⁷ Hörður Ágústsson: “Kirkjur á Viðimýri”, 31.

⁸ Bruun, Daniel: *Íslenskt þjóðlíf í þúsund ár* I, 189.

⁹ Hjalti Pálsson: *Byggðasaga Skagfirðinga* II, 410.

¹⁰ Hjalti Pálsson: *Byggðasaga Skagfirðinga* II, 410.

| Ár | Jörð | Skýring |
|------|--------------|---|
| 1200 | Brekka | Brekka virðast vera orðin sjálfstæð eining um 1200. |
| 1915 | Kirkjuhóll | Kirkjuhóll var þegar orðin eign kirkjunnar á Víðimýri árið 1318 og er hjáleiga frá jörðinni til ársins 1915 þegar Ólafur Sigfússon kaupir Álftagerði og Kirkjuhól. Ólafur selur svo jörðina sem sér part um 1917. |
| 1915 | Álftagerði | Álftagerði var hjáleiga frá Víðimýri og fylgdi jörðinni til ársins 1915 er Ólafur Sigfússon kaupir Álftagerði og Kirkjuhól. |
| 1987 | Eyri | Eyri var hjáleiga frá Víðimýri sem var í ábúð 1753-1866. Virðist hún hafa verið hluti af kaupum ríkisins árið 1949 er það keypti Víðimýri en verður sjálfstæð eining árið 1987. |
| 1942 | Víðimelur | Víðimelur verður sjálfstæð eining árið 1942 þegar Gunnar Valdimarsson selur Víðimýri en heldur eftir hluta af jörðinni sem er nefndur Víðimelur. |
| 1953 | Víðidalur | Árið 1949 kaupir ríkið Víðimýri og skiptir nokkrum árum síðar niður í nokkrar jarðir, þ. á m. er Víðidalur sem er stofnaður árið 1953. |
| 1999 | Víðidalur II | Víðidalur II er nýbýli stofnað 1999 á helmingi jarðarinnar Víðidals. |
| 1953 | Víðimýrarsel | Víðimýrarsel var til að byrja með selstaða frá Víðimýri og síðar var þar beitarhús. Þar var búið af og til en föst búseta hófst þar árið 1857 og var það í byggð fram á 20. öld. Býlið taldist þó til húsmannsbýla á þessum tíma. Ríkið fær Víðimýrarsel með kaupunum á Víðimýri 1949 og jörðin verður svo sjálfstæð eining 1953. Jörðin var svo í eigu ríkisins til ársins 1992 en þá hún seld þáverandi ábúendum. |
| 1953 | Víðiholt | Árið 1949 kaupir ríkið Víðimýri og skiptir nokkrum árum síðar niður í nokkrar jarðir, þ. á m. er Víðiholt sem er stofnað árið 1953. ¹¹ |

Eins og sjá má var jörðinni mikið skipt um miðja síðustu öld. Fyrir vikið geta margar lýsingar á mannvirkjum frá fyrri tíma átt við mannvirki sem eru fyrir utan skráningarsvæðið. Til dæmis er til lítil úttekt frá því að Hólasveinar komu í heimsókn að Víðimýri árið 1904. Meðal annars segir þar að á jörðinni séu þetta ár „8 fjárhús sem taka samtals 600 fjár, 4 hesthús, 1 fjós yfir 10 kýr, 3 heyhlöður er taka 600 hesta.“¹² Líklegt verður að teljast að nokkur hluti af þessum útihúsum hafi verið þar sem nú er Víðiholt og Víðidalur.

Víðimýri er nú á dögum þekktust fyrir gömlu torfkirkjuna sem þar stendur en hún var byggð árið 1834. Hér verður ekki farið mörgum orðum um kirkjuna þar sem

¹¹ Samantekt unnin úr *Byggðasögu Skagfirðinga* II eftir Hjalta Pálsson, bls., 395, 399, 404-407, 415-416, 448.

¹² Hjalti Pálsson: *Byggðasaga Skagfirðinga* II, 411. – HSk. 1590, 4to: Vinnubók Klemensar Friðrikssonar frá Hólaskóla veturinn 1904-1905.

slík umfjöllun tilheyrir fremur húsaskrá en fornleifaskrá. Líkur hafa verið leiddar að því að kirkja hafi staðið á Viðimýri frá kristnitöku árið 1000 en kirkjan er ekki nefnd í heimildum fyrr en í upphafi 14. aldar. Í Auðunarmáldaga sem var gerður árið 1318 kemur fram að Viðimýrarkirkja sé helguð hinni sælu Maríu og Péttri postula, og presti og djákna beri að þjóna henni. Kirkjan er talin eiga sæmilega mikið af skrúða, áhöldum og bókum, og svo tilheyrir henni jörðin Höll, kýr og ásauðarkúgildi. Viðimýrarkirkja taldist alltaf vera bændakirkja.¹³

Við höfum enga vitneskju um það nú hvar kirkjurnar stóðu fram til 1660 en allt bendir til þess að frá 1660 til dagsins í dag hafi þær staðið á sama stað. Lítum stuttlega á þær kirkjur á þessu tímabili.

Kirkja Hallgríms Halldórssonar var byggð á árunum 1661 til 1663 og stóð til 1732. Haustið 1663 er Gísli biskup Þorláksson á yfirreið um Skagafjörð. Hann kemur við á Viðimýri og ritar að kirkjan þar sé byggð af bóndanum Hallgrími Halldórssyni, úr góðum við og með vandaðri smíði. Kirkjan sé þó í minna lagi og enn eigi eftir að fullgera gólf, vindskeið og skúrveggi. Hörður Ágústsson hefur teiknað upp kirkjuna eins og hann telur að hún hafi litið út eftir því sem lýsingar biskupa á tímabilinu 1663 til 1732 segja til um. Lengd kórs og kirkju hefur verið um 8,7 metrar og breidd framkirkju um 4,2 metrar.¹⁴

Kirkja Magnúsar Skaftasonar stóð frá 1732 til 1810. Árið 1732 var kirkjan sem Hallgrímur byggði „tekin“ eins og það var kallað. Af lýsingum að dæma er hér um mikla endurgerð á kirkjunni að ræða fremur en algjöra nýbyggingu. Stærð kirkjunnar hefur verið sú sama og hinnar eldri, þ.e. kirkja og kór um 8,7 metrar á lengd og framkirkja um 4,2 metrar á breidd. Um aldamótin 1800 er kirkjan orðin mjög illa farin og 1808 er hún að falli komin en tveimur árum síðar hóf þáverandi kirkjubóndi, Benedikt Vídalín að byggja nýja kirkju.¹⁵

Kirkja Benedikts Vídalíns stóð frá 1810 til 1834. Vegna óska sóknarbarna lét Benedikt Vídalín byggja nýja kirkju árið 1810. „Aðalbreytingarnar frá fyrri kirkju eru m.a. þær, að nú er kór og kirkja undir einu formi, timburgólf er komið í alla framkirkju og hún er þegar full af sætum, stafnar báðir eru klæddir slagpili, gluggar komnir á framstafn og bindingsverkið virðist u. þ. b. að sigra stafverkið.“¹⁶ Hún líkist reyndar nokkuð núverandi kirkju. Kirkjan var 9,72 metrar á lengd og 3,76 á breidd að innanmáli. Ekkert kemur fram í grein Harðar sem gefið gæti vísbendingu um það hvort þessi kirkja hafi verið byggð á sama stað og tvær þær næstu á undan. Ekki er þó óvarlegt að ætla að svo hafi verið, bæði vegna þess möguleika að nýta sitthvað úr gömlu byggingunni, en einnig hlýtur það að hafa verið mikið hagræði vegna kirkjugarðsins og helgunar staðarins. Árið 1833 lýsir séra Jón Konráðsson héraðsprófastur kirkjunni svo að hún sé í viðunandi ástandi, undirgrindin í ágætu ásigkomulagi en yfirgrindin þarfnist endurbóta.¹⁷

Kirkja Einars Stefánssonar var byggð 1834 og stendur enn. Þrátt fyrir að séra Jón Konráðsson hafi talið kirkjuna í ágætu ástandi lét Einar Stefánsson stúdent á Viðimýri sér ekki nægja að gera endurbætur á kirkjunni og vorið 1834 lét Einar „rífa

¹³ Hörður Ágústsson: “Kirkjur á Viðimýri”, 31-32.

¹⁴ Hörður Ágústsson: “Kirkjur á Viðimýri” 38-40.

¹⁵ Hörður Ágústsson: “Kirkjur á Viðimýri”, 38-40, 48.

¹⁶ Hörður Ágústsson: “Kirkjur á Viðimýri”, 48-51.

¹⁷ Hörður Ágústsson: “Kirkjur á Viðimýri”, 51.

Viðimýri í Skagafirði. Fornleifaskráning

Viðimýrarkirkju og byggja að nýju miklu betur en hún var áður byggð, að viðum og veggjum.¹⁸

Eins og sjá má af þessari upptalningu liggur lag kirkjubygginga frá 1661 til 1834 á þeim stað sem kirkjan stendur nú og sama gildir um kirkjugarðinn. Hætt er við því að lítið sé eftir af eldri byggingum þar sem Einar Stefánsson léta rífa eldri kirkjuna og byggði nýja „frá grunni.“

¹⁸ Jón Espólín og Einar Bjarnason: *Saga frá Skagfirðingum* III, 35.

Víðimýri 146088-92

146088-92-1

Hlutverk: Bæjarstæði

Tegund: Heimild

Ástand: Horfin af yfirborði

Staðsetning: X=478225,60

Y=560183,17

Aldur: X – 1896 – 1950

Núverandi íbúðarhús er byggt árið 1951 og mikið endurbætt á árunum 1989-1996.¹⁹ Núverandi hús er byggt ofan í eldra bæjarstæði ef marka má ljósmynd sem tekin var á fjórða áratug 20. aldar (mynd 4). Íbúðarhúsið sem sést á myndinni, a.m.k. austari hlutinn, hefur verið byggður eftir aldamót því þegar Daniel Bruun var hér á ferðinni rétt fyrir aldamót voru húsin meira í ætt við dæmigerðan torfbæ eins og mynd 5 sýnir. Af myndinni að dæma virðast bæjarhúsin vera fjær kirkjunni en þau eru nú en skýringuna gæti verið að finna í stækkun kirkjugarðsins á seinni tímum, og ólíku sjónarhorni.

146088-92-2

Hlutverk: Útihús

Tegund: Heimild

Ástand: Horfin af yfirborði

Staðsetning (tilgáta): X=478228,56

Y=560200,52

Aldur (tilgáta): 1900-1950

Af mynd 4 má sjá að norðan við íbúðarhúsið hefur staðið einhvers konar útihús en erfitt er að dæma um hvers konar hús ræðir. Þó má merkja hverfistein við húsin sem bendir í þá átt að um smiðju hafi verið að ræða. Strompurinn á húsinu styrkir einnig þá

tilgátu. Líklega hefur þessi bygging staðið þar sem nú er bílaplan fyrir íbúðarhúsið.



Mynd 6. Smiðja vinstra megin á myndinni? Víðimýri á fjórða áratug 20. aldar. Ljósmynd í eigu Héraðsskjalasafns Skagfirðinga. Ljósmyndari Páll Jónsson.

146088-92-3

Hlutverk: Útihús

Tegund: Heimild

Ástand: Horfin af yfirborði

Staðsetning (tilgáta): X=478281,18

Y=560125,69

Aldur: X - 1896 - 1940

Af mynd 5 má sjá að suðaustan við kirkjuna hefur staðið einhvers konar útihús en engan veginn er hægt að gera sér grein fyrir um hvers konar hús er að ræða. Þessa byggingu er ekki að finna á ljósmynd sem tekin var af Víðimýri í kringum 1930-1940 (mynd 7).

¹⁹ Hjalti Pálsson: *Byggðasaga Skagfirðinga* II, 408.



Mynd 7. Víðimýri kringum 1930-40. Ljósmynd í eigu Héraðsskjalasafns Skagfirðinga. Ljósmyndari óþekktur.

146088-92-4

Hlutverk: Virki

Tegund: Heimild

Ástand: Horfin af yfirborði

Staðsetning (tilgáta): X=478309,17

Y=560152,46

Aldur: Frá 13. aldar.

Í Sturlungu er að finna frásögn af því þegar Sturla Sighvatsson kom í heimsókn að Víðimýri til Kolbeins unga árið 1229 og dvaldi hjá honum um vorið. Kolbeinn og Sturla léku sér að því að hlaupa að kastalavegg og athuga hvor kæmist lengra í vegginn. Þennan „kastala“ lét Snorri Sturluson gera þegar hann sá um mál Arnórs Tumasonar á meðan Arnór fór utan.²⁰

Ef við reynum að tímasetja gerð þessa kastala út frá frásögn Sturlungu kemur ýmislegt í ljós. Arnór hefur líklega sest að á Víðimýri eftir að bróðir hans Kolbeinn deyr 1208. Arnór deyr sjálfur 1221 svo kastalinn hlýtur að hafa verið gerður á því tímabili. Tvær frásagnir eru til af því að Arnór fari út á þessum tíma og það var árið 1213 og 1221 en í hvorugt skiptið tekur Snorri Sturluson við mannaforráðum hans. Í fyrra skiptið „báðu þeir Arnór Tumason og Sigurður Ormsson Sighvat Sturluson að hann

skyldi ráðast norður þannig í sveit. Vildi Sigurður að Sighvatur tæki við goðorðum þeim er hann hafði gefið Tuma syni hans en Arnór hafði þá lýst utanför sinni af málum þeirra biskups. Sigurður bjó þá á Möðruvöllum í Hörgárdal og voru þau Sighvatur og Halldóra þar jafnan á kynnissókn.“²¹ Í seinna skiptið skipar Arnór Þórarni syni Jóns Sigmundarsonar mannaforráð sín í Skagafirði og sest Þórarinn að á Víðimýri.²² Líklegast verður að teljast að Snorra og Sighvati hafi verið ruglað saman og að það hafi verið Sighvatur sem byggir „kastalann“ um 1213.

Daniel Bruun kannaði „virkið“ á Víðimýri 1896 og lýsir því svo: „Virkið á Víðimýri er í túninu um 70 álnir austur frá kirkjugarðinum. Það er ferhyrnd, lág bunga, 12-15 álnir á hlið. Það er kallað „kastali“ sem er einkennandi fyrir notkun þess, en líkist nú mest húsarúst.“²³

Þetta mannvirki er nú alveg horfið af yfirborði en hægt er að staðsetja mannvirkið sem Daniel Bruun lýsti út frá lýsingum hans (mynd 7), og er þar nú sléttað tún.

Í Byggðasögu Skagfirðinga kemur einnig fram að „kunnuga rekur minni til að austan við kirkjugarðinn hafi verið veggjarbrot.“²⁴ Þetta styður lýsingu Bruuns. Í Byggðasögunni er einnig nefnt að landinu hafi verið mikið breytt á þessu tiltekna svæði, til dæmis var jarðvegur færður með ýtu að sunnan upp í kirkjugarðinn þegar garðurinn var breikkaður. Að auki var

²¹ *Sturlunga I*, 228.

²² *Sturlunga I*, 271.

²³ Daniel Bruun: *Íslenskt þjóðlíf í þúsund ár I*, 190.

²⁴ Hjalti Pálsson: *Byggðasaga Skagfirðinga II*, 412.

²⁰ *Sturlunga I*, 319.

kirkjugarðurinn lengdur um nokkra metra til austurs í lok síðustu aldar.²⁵



Mynd 8. Staðsetning á virkinu eftir lýsingum Daniels Bruun. Loftmynd frá Loftmyndum ehf.

146088-92-5

Sérheiti: Viðimýrarbrú
Hlutverk: Göngubrú
Tegund: Heimild
Ástand: Horfin af yfirborði
Staðsetning (tilgáta): X=478194,92
Y=560155,56
Aldur: (tilgáta) um 1900

Í örnefnaskrá Viðimýrar stendur: „Göngubrú, **Viðimýrarbrú**, var yfir ána hjá bænum, þegar þjóðvegurinn kom niður með Viðimýraránni.“²⁶ Engar leifar af göngubrú fundust á vettvangi.

146088-92-6

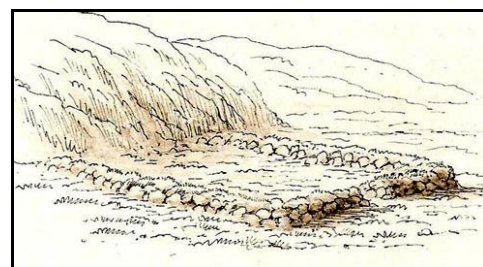
Sérheiti: Viðimýrarrétt
Hlutverk: Rétt
Tegund: Garðlag
Ástand: Slæmt
Staðsetning: X=478198,57
Y=560052,75
Aldur: X-1889-1934
Hætta: Lítil

Hættuorsök: Verklegar framkvæmdir



Mynd 9. Rétt. Horft til suðvesturs. Ljósmynd SUP, apríl 2005.

„... rétt ofar í sama hvamminum og við klett, er gamalt réttarstæði. Þangað var fé smalað af allstóru svæði á haustin og réttað í gömlu réttinni, Viðimýrarrétt. Engir dilkar voru við réttina og aðstaða mundi þykja mjög slæm nú til dags. Þetta var að sjálfsögðu rétt úr torfi og grjóti, nema klettaveggurinn að sunnan. Síðast mun hafa verið dregið sundur þarna 1926 eða 1927, en svo var farið að rétta féð í Álftagerðisrétt. Viðimýrarrétt var þó við líði [svo] áfram, en þegar Steingrímur hætti búskap 1934, hélt hann uppboð og þar var mikið fylliri og þá mun réttin hafa laskast. Ennþá sjást veggstubbar til beggja hliða – frá klettaveggnum. Svo er að sjá að réttargólfið hafi verið í halla – frá klettinum.“²⁷



Mynd 10. Rúningsrétt, teikning eftir Daniel Bruun.²⁸

²⁵ Hjalti Pálsson: *Byggðasaga Skagfirðinga* II, 412.

²⁶ Rósmundur Ingvarsson: Örnefnaskrá Viðimýrar, Júlí 1998.

²⁷ Rósmundur Ingvarsson: Örnefnaskrá Viðimýrar, Júlí 1998.

²⁸ Bruun, Daniel: *Íslenskt þjóðlíf í þúsund ár* II, 370.

Núna (apríl, 2005) eru tveir veggir eftir, en klettur hefur myndað suðausturvegginn. Vestari veggurinn er um 7 metrar á lengd, 1,5 metrar á breidd og um 1,1 m á hæð þar sem hann er hæstur, greinilega gerður úr torfi og grjóti og sjást grjóthleðslur enn nokkuð vel. Eystri veggurinn er ekki eins greinilegur. Hann er um 5 metrar á lengd og 2,5 metrar á breidd. Töluvert rask hefur verið í kringum réttina (92-6) sem líklega má rekja til þess þegar bílaplan var búið til norður af réttinni en hafa verður einnig í huga að eftir því sem stendur í örnefnaskrá var réttin þegar farin að láta á sjá um 1930.

Ekki er gott að segja hversu gömul réttin er en þegar Daniel Bruun var á ferðinni um Skagafjörð árið 1896 teiknar hann mynd af „rúningsrétt á Viðimýri“ en lag réttarinnar og umhverfi gæti átt við viðkomandi rúst.²⁹ Réttin myndi þá að minnsta kosti vera rúmlega 100 ára.

146088-92-7

Hlutverk: Óþekkt

Tegund: Tóft

Ástand: Slæmt

Staðsetning: X=478167,85

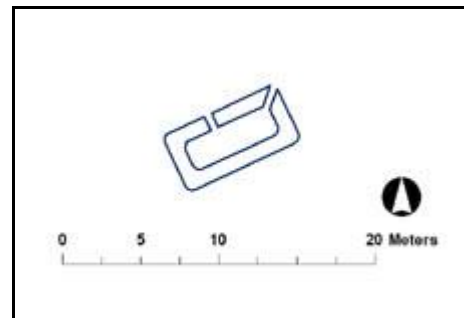
Y=559993,13

Aldur: ?

Hætta: Nokkur

Hættuorsök: Landbrot

Í næsta hvammi vestan við réttina eru tvær fornleifar. Önnur er stekkur (146088-92-8) en um 20 metra aust-norð-austur af stekknunum og um 4 metra frá læknum er önnur rúst með óþekkt hlutverk.



Mynd 11. Teikning af tóft (92-7). Teikning SUP, apríl 2005.

Hjalti Pálsson telur að þetta geti verið kvíar því tæplega hafi staðið þarna hús þar sem hvammurinn safni miklum snjó á veturnar.³⁰



Mynd 12. Kvíar? (92-7). Útlínur settar inn á mynd Horft til suðvesturs, stekkur í bakgrunni. Ljósmynd SUP, apríl 2005.

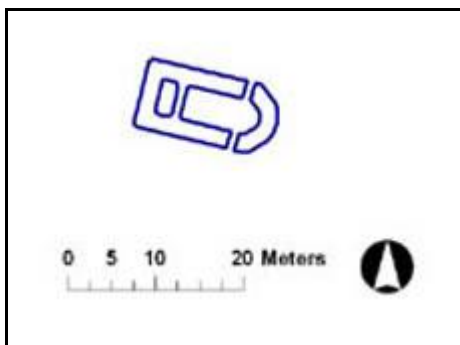
Rústin er um 8 metrar á lengd og 4 metrar á breidd (utanmál) og liggur í norðaustur - suðvestur. Breidd veggjar er um 1,5 metrar. Hugsanlega hefur verið op á langhliðinni sem snýr í norðvestur. Farið hefur úr vegg í norðurhorninu. Veggir eru mjög sokknir og eru aðeins um 30 cm á hæð þar sem þeir eru hæstir. Rústin er mjög grasi vaxin og sina áberandi. Ekki fannst mikið grjót í veggjum. Afar stórbýft er á milli rústanna tveggja (92-7 og 92-8).

²⁹ Bruun, Daniel: Íslensk þjóðlíf í þúsund ár I, 370.

³⁰ Hjalti Pálsson: *Byggðasaga Skagafjarðar* II, 412.

146088-92-8

Hlutverk: Stekkur
 Tegund: Tóft
 Ástand: Sæmilegt
 Staðsetning: X=478141,08
 Y=559979,44
 Aldur: ?
 Hætta: Lítil
 Hættuorsök: Landbrot



Mynd 13. Teikning af stekki (92-8). Teikning SUP, apríl 2005.

Hjalti Pálsson segir í Byggðasögu Skagafjarðar: „Stekkur ... frá Viðimýri er í allstórum hvammi sunnan Viðimýrarár í gilinu skammt fyrir ofan bæinn. Hann er mikill svo sem stórbýli hæfði ...“³¹



Mynd 14. Stekkur. Útlínur settar inn á mynd. Horft upp með ánni, í suðvestur. Ljósmynd SUP, apríl 2005.

Rósmundur Ingvarsson segir í örnefnaskrá sinni að leifar „... af stekki, eða mannvirki sem mjög minnir á stekki,

eru í falletum hvammi við Viðimýrará, þeim næsta ofan við þann sem réttin er í.“³²

Rústin er um 17 m á lengd og um 7,5 metrar á breidd, og liggur suðaustur – norðvestur. Rústin skiptist í tvö hólf. Í norðvestur endanum er lítið hólf, líklega lambakró, 4 x 2 metrar að innanmáli. Í suðaustur endanum er hólf sem er 9 metrar að lengd innanmáls og 4 metrar að breidd innanmáls við millivegg en mjókkar eftir því sem fjær dregur. Milliveggur er mikið hruninn og ekki mjög greinilegur. Veggir eru úr torfi og grjóti og eru um 70 cm háir þar sem þeir eru hæstir. Rústin er grasi vaxin og sina áberandi. Líklega hafa op verið á báðum langhliðum stærra hólfins en ekki var hægt að greina op á minna hólfinu.

146088-92-9

Hlutverk: Óþekkt
 Tegund: Fuglaþúfa
 Staðsetning: X=477946,061
 Y=559789,121
 Skekkja: 6 metrar
 Aldur: ?
 Hætta: Lítil
 Hættuorsök: Landeyðing (áfök)

Við Hrafnagil, á barmi gilsins sunnan megin, er fuglaþúfa afar sérstæð í laginu. Þúfan er um 3 metrar á lengd og 1,5 metrar á breidd, um 50 cm á hæð og liggur suðvestsuður – norðaust-norður.

³¹ Hjalti Pálsson: *Byggðasaga Skagafjarðar II*, 412.

³² Rósmundur Ingvarsson: *Örnefnaskrá Viðimýrar*, Júlí 1998.



Mynd 15. Fuglabúfan. Horft til austurs. Ljósmynd SUP, apríl 2005.

Engin merki um hleðslu eða önnur mannanna verk fundust við fyrstu athugun en vert er að hafa auga með þessari þúfu því hún sker sig verulega úr landslaginu.



Mynd 16. Fuglabúfan. Horft til norðurs. Ljósmynd SUP, apríl 2005.

Afar gott útsýni er yfir Viðimýri og Skagafjörðinn frá þessum stað og sést þúfan líka vel frá Viðimýri. Stór steinn sem liggur eins og þúfan er um 50 metra vestur af henni.

146088-92-10

Hlutverk: Varða
Tegund: Hleðsla
Ástand: Slæmt
Staðsetning: X=477731,718
Y=559668,097
Skekka: 6 metrar
Aldur: ?
Hætta: Nokkur
Hættuorsök: Landeyðing (áfok)



Mynd 17. Syðri varðan. Horft til vesturs. Ljósmynd SUP, apríl 2005.

Í örnefnaskrá Rósmundar Ingvarsson stendur: „... árgilið heitir Hrafnagil a.m.k. neðsti hluti þess og trúlega upp að næsta fossi ofan við Stekkjarfoss. Allmiklar götur eru upp sunnan við gilið og varða er við göturnar suðvestur af Stekkjarfossi. Brot af annari vörðu er skammt norðvestar.“³³



Mynd 18. Syðri varðan. Ljósmynd SUP, apríl 2005.

Varða uppá lítið grónum mel, sunnan og vestan við Hrafnagil. Illa farin og eru aðeins neðstu steinalögin eftir.

146088-92-11

Hlutverk: Varða
Tegund: Hleðsla
Ástand: Slæmt

³³ Rósmundur Ingvarsson: Örnefnaskrá Viðimýrar, Júlí 1998.

Staðsetning: X=477668,995
 Y=559728,042
 Skekkja: 5 metrar
 Aldur: ?
 Hætta: Nokkur
 Hættuorsök: Landeyðing (áfok)



Mynd 19. Nyrðri varðan, Syðri varðan í bakgrunni, horft til suðausturs. Ljósmynd SUP, apríl 2005.

Í örnefnaskrá Rósmundar Ingvarsson stendur: „... árgilið heitir Hrafnagil a.m.k. neðsti hluti þess og trúlega upp að næsta fossi ofan við Stekkjarsfoss. Allmiklar götur eru upp sunnan við gilið og varða er við göturnar suðvestur af Stekkjarsfossi. Brot af annari vörðu er skammt norðvestar.“³⁴

Norðvestan við vörðuna (146088-92-10) er leifar af vörðu, aðeins ofar í gilinu. Mjög hrunin og það sem eftir er er ólögulegt lag steina sem hafa þjónað sem undirstaða þessarar fyrrum vörðu.

146088-92-12

Hlutverk: Bústaður
 Tegund: Heimild
 Ástand: Slæmt
 Staðsetning: X=478421,142
 Y=560478,726
 Aldur: um 1750 – 1866 – 1940
 Hætta: Nokkur
 Hættuorsök: Túnrækt

³⁴ Rósmundur Ingvarsson: Örnefnaskrá Viðimýrar, Júlí 1998.

„Eyri ... var hjáleiga í norðausturjaðri Viðimýrartúns, drjúgan spöl út og niður frá Viðimýri. Bærinn hefur að öllum líkindum staðið í Viðimýrartúni við árbakkann þar sem gamall farvegur Viðimýrarárinnar tekur sveig í austur, rétt sunnan við túnblett þann er fylgir geymsluhúsinu á Eyri og 20-30 metrum austan við veginn. Þar örlar á steinum í jörðu og mótar fyrir undirstöðum veggja í túninu. Grjót er annars hvergi á þessu svæði nema aðflutt.“³⁵

Eyri fór í eyði árið 1866 en líklegt er að Viðimýrarmenn eða aðrir hafi nýtt áfram húsin, alla vegana má sjá þessi hús á mynd 1, efst vinstra megin en þessi mynd var tekin á árunum 1930-1940.

146088-92-13

Hlutverk: Óþekkt
 Tegund: Heimild
 Ástand: Slæmt
 Staðsetning: X=478457,960
 Y=560562,079
 Aldur: ?
 Hætta: Nokkur
 Hættuorsök: Túnræktun

„Mun greinilegri húsatóft er í túninu 80-90 metrum norðar [en 146088-92-12], 10-15 metrum austan við veginn.“³⁶

Eyri fór í eyði árið 1866 en líklegt er að Viðimýrarmenn eða aðrir hafi nýtt áfram húsin, a.m.k. má sjá þessi hús á mynd 1, efst vinstra megin en þessi mynd var tekin á árunum 1930-1940.

³⁵ Hjalti Pálsson: *Byggðasaga Skagafjarðar* II, 415.

³⁶ Hjalti Pálsson: *Byggðasaga Skagafjarðar* II, 415.

Niðurstaða

Í þessari skrá er að finna upplýsingar um 13 fornleifar, tvær af þeim (92-12 og 92-13) eru fyrir utan eða á mörkum skráningarsvæðisins og einungis heimildaskráðar, þ.e. ekki rannsakaðar á vettvangi. Af þeim 11 sem eru innan jarðarmarka Víðimýrar eru fimm horfnar af yfirborði enda staðsettar þar sem mestra framkvæmda er að vænta svo sem túnasléttunar og endurnýjunar húsakosts (sjá mynd 19). Jafnvel þó að fornleifarnar séu ekki lengur sjáanleg á yfirborði er möguleiki á því að finna megi enn leifar mannvirkja undir efstu lögum jarðvegsins. Framkvæmdir á þessum tilteknu stöðum verður því að vinna með gát og í samráði við minjavörsluna. Einnig er vert að minnst þess að lag kirkjubygginga er undir núverandi kirkju (sjá kaflann „Saga jarðarinnar“). Elsta og merkilegasta mannvirkið sem er hér á skrá er að öllum líkindum virkið sem á að vera austan við kirkjuna. Engin merki sjást á yfirborði um tilvist þess en það væri vert rannsóknarefni að reyna að staðsetja mannvirkið sem Daniel Bruun lýsir betur með hjálp jarðsjár. Frásögn í Byggðasögu Skagafirðinga um grjót sem kemur upp á hinum meinta stað virkis þegar framkvæmdir fara þar fram styðja frásögn Bruuns en að öllum líkindum er sú hleðsla sem menn rákust á suðaustan við kirkjuna fremur útihús frá 19. öld (sjá umfjöllun um 92-3).

Tafla 1. Skráðar fornleifar á Víðimýri og Eyri.

| Fornleifanúmer | Hlutverk | Tegund | Ástand |
|----------------|------------|---------|---------------------|
| 146088-92-1 | Bæjarstaði | Heimild | Horfin af yfirborði |
| 146088-92-2 | Útihús | Heimild | Horfin af yfirborði |
| 146088-92-3 | Útihús | Heimild | Horfin af yfirborði |
| 146088-92-4 | Virki | Heimild | Horfin af yfirborði |
| 146088-92-5 | Göngubrú | Heimild | Horfin af yfirborði |
| 146088-92-6 | Rétt | Garðlag | Slæmt |
| 146088-92-7 | Óþekkt | Tóft | Slæmt |
| 146088-92-8 | Stekkur | Tóft | Sæmilegt |
| 146088-92-9 | Óþekkt | Þúfa | Sæmilegt |
| 146088-92-10 | Varða | Hleðsla | Slæmt |
| 146088-92-11 | Varða | Hleðsla | Slæmt |
| 146088-92-12 | Bústaður | Heimild | ? |
| 146088-92-13 | Óþekkt | Heimild | ? |

Minnstar líkur eru á að finna leifar af göngubrúnni enda hefur þetta eflaust verið einhvers konar fjalir yfir Víðimýrará sem er ekki breið á þessu svæði.

Viðimýri í Skagafirði. Fornleifaskráning



Mynd 20. Skráðar fornleifar á jörðinni Viðimýri og Eyri. Gögn lögð ofan á loftmynd frá Loftmyndum ehf.

Fornleifarnar sem enn sjást á yfirborði eru allar staðsettar upp með gilinu, í grónum hvömmum en sunnan við ána eru holt og melar (sjá mynd 20). Ólíklegt er að þeim stafi einhver hætta vegna framkvæmda þar því litlar líkur verður að telja á að þarna verði einhvers konar framkvæmdir vegna landbúnaðar, svo sem túnasléttunar. Það væri helst skógrækt sem gæti skaðað fornleifarnar en slíkt má samt fyrirbyggja þar sem staðsetning fornleifanna er vel þekkt. Töluvert rask hefur verið í kringum réttina (92-6) sem líklega má rekja til þess þegar bílplan var búið til norður af réttinni en hafa verður einnig í huga að af frásögnum að dæma var réttin þegar farin að láta á sjá um 1930. Eina hugsanlega hættan er að áin grafi sig nær fornleifunum en ein rústin er einungis fjóra metra frá bakkanum (92-7). Ekki er þó líklegt að þeim stafi bráð hætta af þessu.

Víðimýri í Skagafirði. Fornleifaskráning



Mynd 21. Teikningar af fornleifum lagðar ofan á loftmynd frá Loftmyndum ehf.

Furðu vekur hversu einsleitar fornleifarnar sem hér eru skráðar eru, þ.e. að þær skulu allar nema ein vera mannvirki einhvers konar. Það hljóta að vera fleiri minjastaðir á jörðinni sem tengjast sögnum og sögu á jafn gömlum og sögufrægum stað sem Víðimýri er. Verður að teljast líklegt að frekari heimildavinna myndi fjölga skráðum fornleifum en einnig verðum við að vera vakandi gagnvart fornleifum sem leynast undir efstu lögum jarðvegs á túnunum austan og norðan megin á jörðinni. Skráningu fornleifa lýkur aldrei heldur er stöðugt ferli og má líta á þessa skýrslu sem fyrsta skrefið frekar en lokaskýrslu um fornleifar á jörðunni Víðimýri.

Myndaskrá

| | |
|--|----|
| Mynd 1. Jörðin Víðimýri afmörkuð með appelsínugulum lit. Unnið eftir gögnum frá Hjalta Þórðarsyni og korti frá Landmælingum. | 3 |
| Mynd 2. Afmörkun jarðarinnar Víðimýrar í Skagafirði árið 2005. Byggt á gögnum Hjalta Þórðarsonar landfræðings sem sett eru ofan á loftmynd frá Loftmyndum ehf. ... | 4 |
| Mynd 3. Örnefni við svonefnt Víðimýrarhverfi. Unnið eftir örnefnaskrá Rósmundar Ingvarssonar. Gögn lögð ofan á loftmynd frá Loftmyndum ehf. | 5 |
| Mynd 4. Víðimýri á fjórða áratug 20. aldar. Ljósmynd í eigu Héraðsskjalasafns Skagfirðinga. Ljósmyndari Páll Jónsson. | 6 |
| Mynd 5. Víðimýri í lok 19. aldar. Teikning eftir Daniel Bruun. | 7 |
| Mynd 6. Smiðja vinstra megin á myndinni? Víðimýri á fjórða áratug 20. aldar. Ljósmynd í eigu Héraðsskjalasafns Skagfirðinga. Ljósmyndari Páll Jónsson. | 11 |
| Mynd 7. Víðimýri kringum 1930-40. Ljósmynd í eigu Héraðsskjalasafns Skagfirðinga. Ljósmyndari óþekktur. | 12 |
| Mynd 8. Staðsetning á virkinu eftir lýsingum Daniels Bruun. Loftmynd frá Loftmyndum ehf. | 13 |
| Mynd 9. Rétt. Horft til suðvesturs. Ljósmynd SUP, apríl 2005. | 13 |
| Mynd 10. Rúningsrétt, teikning eftir Daniel Bruun. | 13 |
| Mynd 11. Teikning af tóft (92-7). Teikning SUP, apríl 2005. | 14 |
| Mynd 12. Kvíar? (92-7). Útlínur settar inn á mynd Horft til suðvesturs, stekkur í bakgrunni. Ljósmynd SUP, apríl 2005. | 14 |
| Mynd 13. Teikning af stekki (92-8). Teikning SUP, apríl 2005. | 15 |
| Mynd 14. Stekkur. Útlínur settar inn á mynd. Horft upp með ánni, í suðvestur. Ljósmynd SUP, apríl 2005. | 15 |
| Mynd 15. Fuglaþúfan. Horft til austurs. Ljósmynd SUP, apríl 2005. | 16 |
| Mynd 16. Fuglaþúfan. Horft til norðurs. Ljósmynd SUP, apríl 2005. | 16 |
| Mynd 17. Syðri varðan. Horft til vesturs. Ljósmynd SUP, apríl 2005. | 16 |
| Mynd 18. Syðri varðan. Ljósmynd SUP, apríl 2005. | 16 |
| Mynd 19. Nyrðri varðan, Syðri varðan í bakgrunni, horft til suðausturs. Ljósmynd SUP, apríl 2005. | 17 |
| Mynd 20. Skráðar fornleifar á jörðinni Víðimýri og Eyri. Gögn lögð ofan á loftmynd frá Loftmyndum ehf. | 19 |
| Mynd 21. Teikningar af fornleifum lagðar ofan á loftmynd frá Loftmyndum ehf. | 20 |

Tafla

| | |
|--|----|
| Tafla 1. Skráðar fornleifar á Víðimýri og Eyri. | 18 |
|--|----|

Heimildaskrá

Prentaðar heimildir

Bruun, Daniel: *Íslenskt þjóðlíf í þúsund ár I-II*. Bókaútgáfan Örn og Örlygur hf., útg.stað vantar, 1987.

Egils saga Skalla-Grimssonar. Guðni Jónsson gaf út, Bókaútgáfa Menningarsjóðs og Þjóðvinafélagsins, Rv., 1945.

Ólafur Lárusson: *Landnám í Skagafirði*. Sögufélag Skagfirðinga, vantar útg.st., 1940 (*Skagfirzk fræði II*).

Hjalti Pálsson: *Byggðasaga Skagfirðinga II. Staðarhreppur – Seyluhreppur*. Ritstjóri og aðalhöfundur: Hjalti Pálsson. Höfundar efnis: Hjalti Pálsson, Egill Bjarnason, Halldór Ármann Sigurðsson. Sögufélag Skagfirðinga, Sauðárkróki, 2001.

Hörður Ágústsson: “Kirkjur á Viðimýri”, *Skagfirðingabók. Rit Sögufélags Skagfirðinga*. XIII. árgangur. Gísli Magnússon, Hjalti Pálsson, Sigurjón Páll Ísaksson, Sölvi Sveinsson ritstýrðu (Rv., 1984), 21-97.

Íslenskt fornbréfasafn 1169-1542 X. Hið íslenska bókmenntafélag, Rv., 1911-1921.

Íslensk fornrit I. Íslendingabók, Landnámabók. Jakob Benediktsson gaf út, Hið íslenska fornritafélag, Rv., 1986.

Jón Espólín og Einar Bjarnason: *Saga frá Skagfirðingum 1685-1847 III*. Kristmundur Bjarnason, Hannes Pétursson og Ögmundur Helgason höfðu umsjón með útgáfunni, Iðunn, Rv., 1978.

Sturlunga saga I. Árna saga biskups, Hrafns saga Sveinbjarnarsonar hin sérstaka. Ritstjóri Örnólfur Thorsson. Svart á hvítu, Rv., 1988.

Óprentaðar heimildir

Hsk. 1590, 4to: Vinnubók Klemensar Friðrikssonar frá Hólaskóla veturinn 1904-1905.

Rósmundur Ingvarsson: Örnefnaskrá Viðimýrar, júlí 1998.