



Fornleifaskráning á Lónsheiði vegna lagningu
ljósleiðara



Bjarni F. Einarsson
2020

Forsíðumyndin sýnir eina af mörgum upphlöðnum brúm á gömlu þjóðleiðinni yfir Lónsheiði. Þessi er vestast á heiðinni þar sem hún er farin að halla niður í Lónið. Brúin var langt frá hinni fyrirhuguðu leið ljósleiðarans. (Ljósm. BFE).

FORNLEIFAFRÆÐISTOFAN

© Bjarni F. Einarsson
Unnið fyrir Orkufjarskipti hf
Júlí 2020

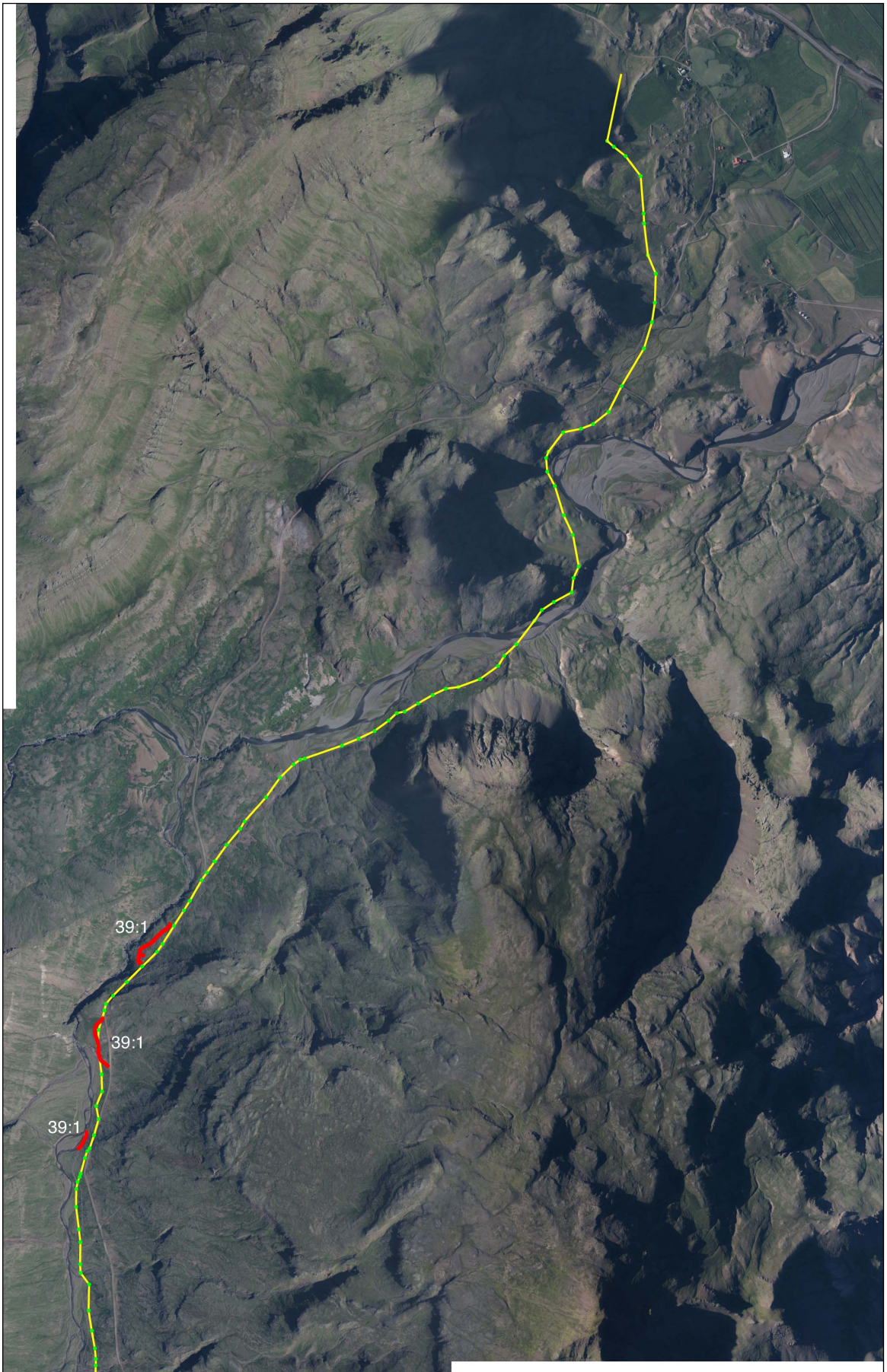
Inngangur

Að beiðni Orkufjarskipta hf kannaði Fornleifafræðistofan fornleifar á svæði sem fyrirhuga er að leggja ljósleiðara yfir Lónsheiði í S-Múlasýslu yfir í A-Skaftafellssýslu. Er línuleiðin og staðsetning fornleifa sýnt á mynd 1 og 2.

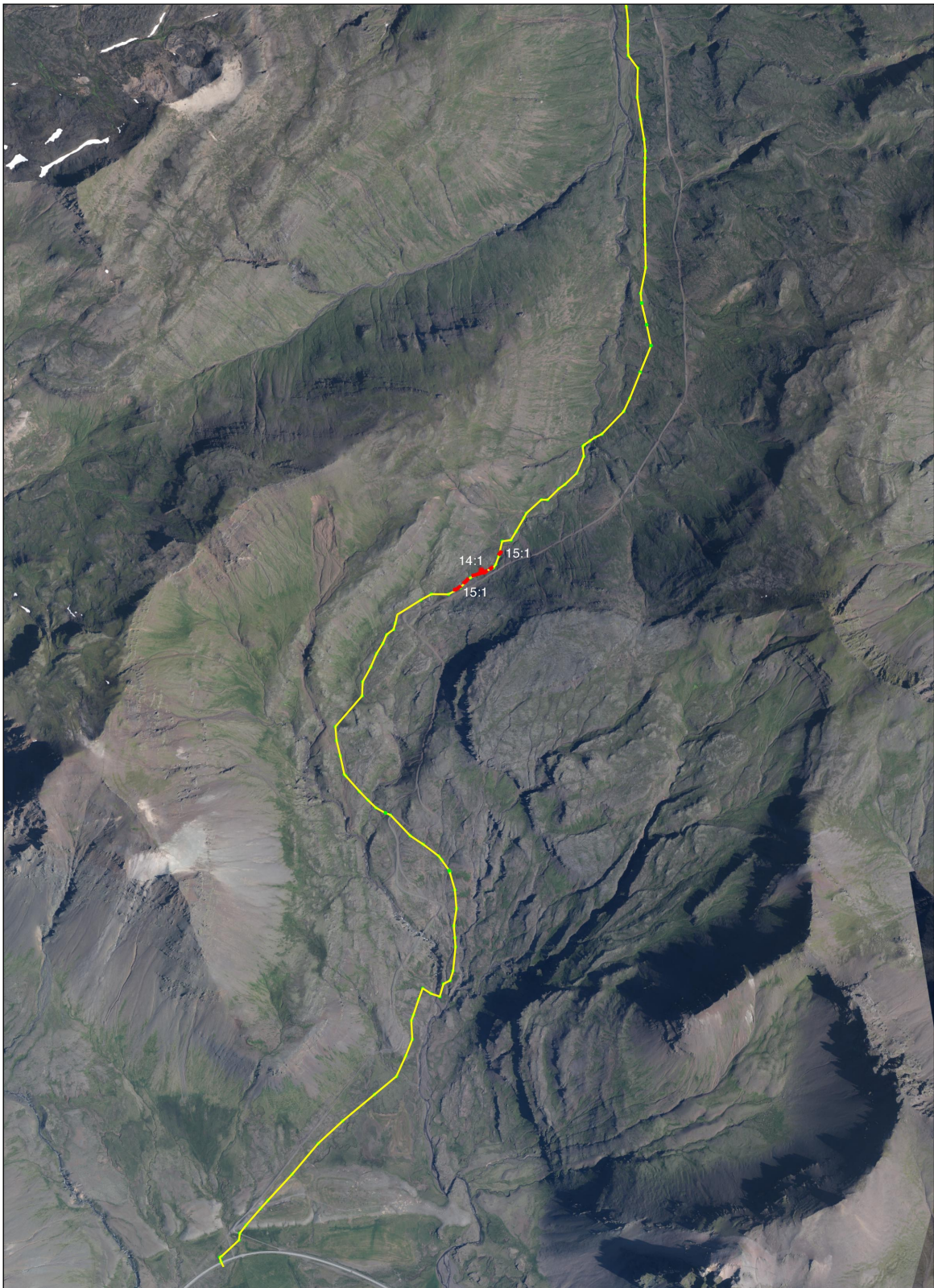
Allt svæðið var kannað á vettvangi og fór vettvangsvinna fram þann 23. og 26. júní síðastliðinn. Veður var gott framan af fyrri deginum og þétt þoka þann síðari.

Niðurstaða fornleifaskráningarinnar er í töflu 1 auk meðfylgjandi fornleifaskrár.

Um kortavinnu sáu Orkufjarskipti hf og fulltrúi verkkaupa var Benedikt Haraldsson hjá Orkufjarskiptum.



Mynd 1. Loftmynd af austurhluta Lónsheiðar og staðsetningu fornleifa sem fundust á heiðinni. (Norður vísar til vinstri. Loftmynd: Loftmyndir ehf. Viðbætur: Orkufjarskipti hf- Fornleifafræðistofan).



Mynd 2. Yfirlit yfir vestari hluta Lónsheiðar og staðsetning fornleifa. (Norður vísar t.v. Loftmynd: Loftmyndir. Viðbætur: Orkufjaraskipti/Fornleifafræðistofan).

Skráningin

Samkvæmt lögum um menningarminjar frá 2012 eru allar fornleifar friðaðar og sumar friðlýstar (Lög um menningarminjar 2012). Þeim má

enginn, hvorki landeigandi, framkvæmdaaðili né nokkur annar spilla, granda né úr stað færa, nema með leyfi Minjastofnunar Íslands (21. gr.).

Því eru allar þær fornleifar á könnunarsvæðinu sem og annarsstaðar og eldri eru en 100 ára, friðaðar skv. lögnum.

Friðlýstum fornleifum fylgir 100 m friðhelgt svæði út frá ystu sýnilegu mörkum þeirra (22. gr). Um friðaðar fornleifar er 15 m friðhelgað svæði umleikis samkvæmt sömu grein. Sú hefð hefur þó komist á að fara ekki of nærri fornleifum og taka tillit til eðlis þeirra og þarfa. Engar friðlýstar fornleifar eru í nágrenni hins kannaða svæðis.

Nr.	Teg.	Fj.	Hættumat	Hætta	Ástand	Aldur	Minjagildi	Varðveislugild	Friðlýst?	Mótv.
39/16	Þjóðleið	1	Ljósleiðari	Mikil	Sæmlegt	1550-1900	Lítið (3)	Lítið (3)	Nei	Engar
14	Landamerki	1	Ljósleiðari	Lítill	Ágætt	-1550	Lítið (3)	Lítið (3)	Nei	Engar
	Samtals	2				Meðaleink.	3	3		

Tafla yfir skráðar fornleifar á Lónsheiði. Hér er gengið út frá því að hinar fyrirhuguðu framkvæmdir valdi tímabundinni hættu og mat lagt á hana. Að öðru leyti er vísað í meðfylgjandi fornleifaskrá vegna þeirrar hættu sem kann að stafa af annarri viðverandi hættu. Mótvægisáðgerðir miðast við að ekki sé hægt að tryggja öryggi fornleifanna.

Samtals voru tvennar fornleifar skráðar í tengslum við vettvangskonunina. Aðrar þeirra (þjóðleiðin) voru allar taldar í mikilli hættu vegna hinna fyrirhuguðu framkvæmda og hinar (Sýslusteinn) í lítilli hættu. Minnt er á 15 m regluna í þessu sambandi.

Í tengslum við fyrri skráningar vegna ljósleiðarans voru fornleifar skráðar vestur af Starmýri sem ekki voru skráðar aftur.

Þjóðleiðin nær frá Djúpavogshreppi yfir í Hornafjörð. Hún var aðeins skráð að austanverð að hluta og að vestanverðu að hluta. Ástæðan fyrir því að hún var ekki rakin alla leiði yfir heiðna var í fyrsta lagi að úrhelli skall á þegar vinnudegi tók að halla og gamli vegurinn rofinn svo ekki var komist lengra. Í öðru lagi er sá hluti sem ekki var mældur inn enn notaður af gangnamönnum og því varla fært að skrá hana sem fornleifar og þar með hefta að einhverju leiti notkun bænda á henni nema með leyfi Minjastofnunar Íslands. Vegurinn sést á loftmyndum þar sem hann er enn í notkun. Minjastofnun tekur þó endanlega ákvörðun hvort leiðin skuli mæld inn eða ekki. Þegar seinni ferðin var farin að vestanverðu var svartaboka á heiðinni og vegurinn illfær og því var ákveðið að fara ekki of langt frá ökutæki okkar m.a. af öryggisástæðum.

Þegar ekki er hægt að tryggja öryggi fornleifa eða þeim þarf að raska vegna fyrirhugaðra framkvæmda þarf að grípa til mótvægisáðgerða. Slíkar áðgerðir geta verið allt frá breyttri áætlun um framkvæmdir sem taka tillit til fornleifa (1. kostur), nákvæmri GPS staðsetningu og ljósmyndun að nákvæmri fornleifarannsókn. Rannsóknir á einfaldari fornleifum eins og þjóðleiðum er ekki fýsileg nema að þeir séu þess eðlis að þverskurð sé hægt að grafa þvert á þær þar sem þær eru hugsanlega upp byggðar, snið teiknað, ljósmyndað og gjóskulaga leitað til að

aldursgreina eftir atvikum. Þjóðleiðin yfir Lónsheiði er ekki þess eðlis að gagn sé af því að grafa í hana.

Sýslusteinninn er ekki í mikilli hættu og hægt á að vera að komast hjá því að raska honum. Ef ekki er hægt að tryggja öryggi fornleifanna þarf að leita leyfis Minjastofnunar Íslands í öllum tilfellum og stofnunin ákveður umfangið og setur þá skilmála sem henni kann að þykja nauðsynlegir.

Niðurstaða

Tvennar fornleifar voru skráðar á Lónsheiðinni. Báðar voru í lægsta minja- og varðveisluflokki.

Lega fyrirhugaðs ljósleiðara mun raska þjóðleiðinni, en hægt á að vera að komast hjá raski á Sýslusteini. Í þessu sambandi er minnt á 15 m regluna. Sé ekki hægt að tryggja öryggi fornleifanna þarf að leita leyfis Minjastofnunar Íslands og sæta þeim skilmálum sem stofnunin kann að setja.

Varast ber að nýta svæðin í kringum fornleifar sem geymslustaði eða brautir fyrir vélar og tæki, eða efnisgeymslur af hverju tagi nema að leyfi Minjastofnunar Íslands komi til með eða án skilmála sem stofnunin kann að setja.

Heimildir

Fornleifaskrá. Skrá um friðlýstar fornleifar. Fornleifanefnd - Þjóðminjasafn Íslands.

Ágúst Ó. Georgsson tók saman. Reykjavík 1990.

Lög um menningarminjar. Nr. 80 29. júní 2012.

Fylgirit

Fornleifaskrá: Djúpvogshreppur Nr. 39 og Hornafjörður Nr. 14/15.